

1964 ADİLCEVAZ KAZILARI HAKKINDA (*)

E. BİLGİÇ - B. ÖĞÜN

Bitlis Vilâyetinin bir kazası olan Âdilceviz, Van Gölü'nün Kuzey - batı kıyısındadır. Âdilceviz'in 6 km. kadar kuzeyinde, eski bir Urartu müstahkem şehri olan Kef Kalesi bulunur.

1959 yılından beri «Van ve Çevresi Kazı Heyeti» adı altında Van bölgesinde Eski Eserler ve Müzeler Genel Müdürlüğü, Atatürk Üniversitesi, Ankara Üniv. Dil ve Tarih - Coğrafya Fakültesi ve T. T. Kurumu'nun yardımlarıyla kazılar ve araştırmalar yapmakta olan A. Erzen, E. Bilgiç, Y. Boysal, B. Öğün ve A. Pekman'dan müteşekkil heyet üyelerinden E. Bilgiç ve B. Öğün Millî Eğitim Bakanlığında 1963 yılında alınan müsaade üzerine 3 Temmuz 1964 tarihinde Kef Kalesi'ndeki Urartu merkezinde kazı ve araştırmalara başlamışlardır.

Kef Kalesi Van gölünden 550 m. yüksekte sarp bir tepenin üzerinde kurulmuştur. Doğu, güney ve batı yönlerinden tepenin üzerine çıkmak hemen hemen imkânsızdır. Kaleye ancak kuzey yönünden yaklaşmak mümkündür. Kalenin höyük şeklindeki kuzey kısmından güneye doğru alçalan geniş düzlüğe yuvarlandığı anlaşılan kabartmalı bir taş (Burney, AS 8, 1958 s. 217 res, 3 ve lev. 34 a) kalenin höyük kısmının içinde önemli yapıların bulunabileceğine delâlet ediyordu. Bu sebeple kazıya bu kabartmalı taşın düşmüş olduğu tahmin edilen, **höyüğün güney yamacındaki** bir yerden başlanmıştır. Buraya «A Çukuru» adı verilmiştir. Daha sonra, A çukurunda elde edilen önemli buluntular sebebi ile, bunların düşmüş olduğu tahmin edilen daha kuzeydeki bir

yerde ikinci bir çukur daha açılmış ve buna da «B Çukuru» denmiştir.

A Çukuru

Önce 5 × 10 m. boyuntularında açılan çukur, ilk önemli buluntuların elde edilmesinden sonra genişletilerek 10 × 20 m. lik büyükçe bir çukur haline getirilmiştir. Bu çukurdaki kazılarda satıhtan itibaren 50 - 70 cm. derinlikte kesif bir yangın tabakasına rastlanmıştır. Bu yangın çok şiddetli olduğu, kazı ilerledikçe ortaya çıkarılan 2 m. den daha fazla kalınlıktaki duvarların kerpiçlerinin tamamen kırmızı tuğlalar haline gelmesinden anlaşılmıştır (Res. 1).

A çukurunda yanyana iki depo odası kazılmıştır. Güneyde bulunan ve daha aşağıda duran üç metre kadar genişlikteki I No : lu odada iki sıra halinde büyük Fythos'lar açığa çıkarılmıştır (Res. 2). Bunlar üzerinde çivi yazılı kısa satırlar vardır. Bu odanın doğusunda 1, 40 × 1, 10 boyutlarında büyük bazalt bir blok ortaya çıkarılmıştır. (Res. 2). Bu blokun üç tarafı kabartmalarla süslüdür. Altta kalan dördüncü yüzde de kabartma bulunduğunu tahmin ediyoruz. Bu taş daha yukardan bir yerden yuvarlanmış olmalıdır. Gerek bu yuvarlanmanın, gerekse bahsi geçen kesif yangının tesiri ile üzerindeki kabartmalar safihalar halinde kırılmış ve tasvir edilen mevzuun tamamı tanınmaz hale gelmiştir. Bununla birlikte çeşitli parçalar üzerindeki şekillerin topluca mütalâasından taşın bütün yüzlerinde aynı mevzuun tasvir edildiği tahmin edilebilmektedir. Ele geçen kabartmalı parçalarda karşılıklı iki arslan üzerinde duran kanatlı tanrılar (Res. 3) ve bunla-

(*) Bu kazıya ait tafsilatlı rapor için bk. E. Bilgiç - B. Öğün, 1964 Adilceviz Kef kalesi kazıları, Anatolia VIII, s.

rın arkasındaki paneller içinde büyük mızrak tasvirleri (Res. 4) vardır. Bunların üzerinde de birkaç katlı bir yapının cephesini ifade eden pencere tasvirleri göze çarpmaktadır. Bu sahnelerin, bir yandan aşağıya yuvarlanmış olup satıhta duran ve Burney tarafından yayınlanmış olduğunu bildirdiğimiz blok üzerindeki iki ve üç katlı pencereler, mızrak ucu ve iki sıra üçgen şekilleriyle süslenmiş olan korkuluk tarzındaki çatı pervazı ile, öte yandan Barnett, Iraq 12, 1950 lev. 1 No : 1 ve 2 deki küçük kule ve model yapı (1) ile karşılaştırılması Urartu'ların çok sevdiği anlaşılan bu bina modeli (2) tasvirinin blokumuzun dört yanında da bulunduğunu ortaya koymaktadır. Fazla olarak bu yeni bloğun her yüzünün alt kısmında karşılıklı duran iki arslan üzerinde karşılıklı kanatlı tanrı kabartmaları ve model binanın saçak kısımlarında bir palmet motifinin iki tarafında duran ve kuyruklarından yakaladıkları tavşanları gagalarında tutan antitetik kartal tasvirleri bu sahneleri çok daha zengin ve canlı bir hale sokmaktadır. Bloğun dört yüzündeki evlerin çatı korkuluklarının üstünü, yani bloğun üst kenarını bir pervaz halinde bir satırlık çivi yazısı metni çevirmektedir.

Aynı odanın açılmış kısmının batısında diğer bir kabartmalı bloka ait olduğunu tahmin ettiğimiz, bazılarının üzeri tasvirli, küme halinde veya dağınık taş parçaları bulunmuştur. Bu taş parçalarının cinsi tamamıyla diğer bloğun aynıdır ve bazalt nevindedir. Üzerlerindeki tasvirlerde ilk bulunan blok ve parçalarının üzerindeki benzemektedir. Bu sebeple her iki bloğun satıhta duran üçüncü blokla birlikte daha yukardaki «B Çukuru»nda açığa çıkarılmaya başlanan yapıdan yuvarlandıklarını kesinlikle söyleyebiliriz. Böyle olduğunu «A Çukuru»nun kuzeyindeki 2 No : odasında da ele

geçmiş olan bu bloklara ait parçalar açığa göstermektedir. Nitekim blokların üstünü bir pervaz halinde çeviren çivi yazılı satırları ihtiva eden parçaların çoğu 2 No odanın doğusunda ve batısında kabartmalı parçalardan bazıları ile birlikte bulunmuşlardır.

«A Çukuru» batıya doğru 5 m. ve kuzeye doğru 10 m. olmak üzere 10 × 20 m. boyutlarında genişletilince, çukurun kuzeyinde, daha yüksekte 2 No. odanın bir kısmı açılmış ve burada da bir sıra halinde büyük Pythoslara rastlanmıştır. Bunların da üzerinde çivi yazılı kısa satırlar vardır. Ayrıca yukarda belirtildiği gibi 1 No. odadaki bloklara ait parçalar bu odanın bilhassa doğu ve batı uçlarında bulunmuşlardır.

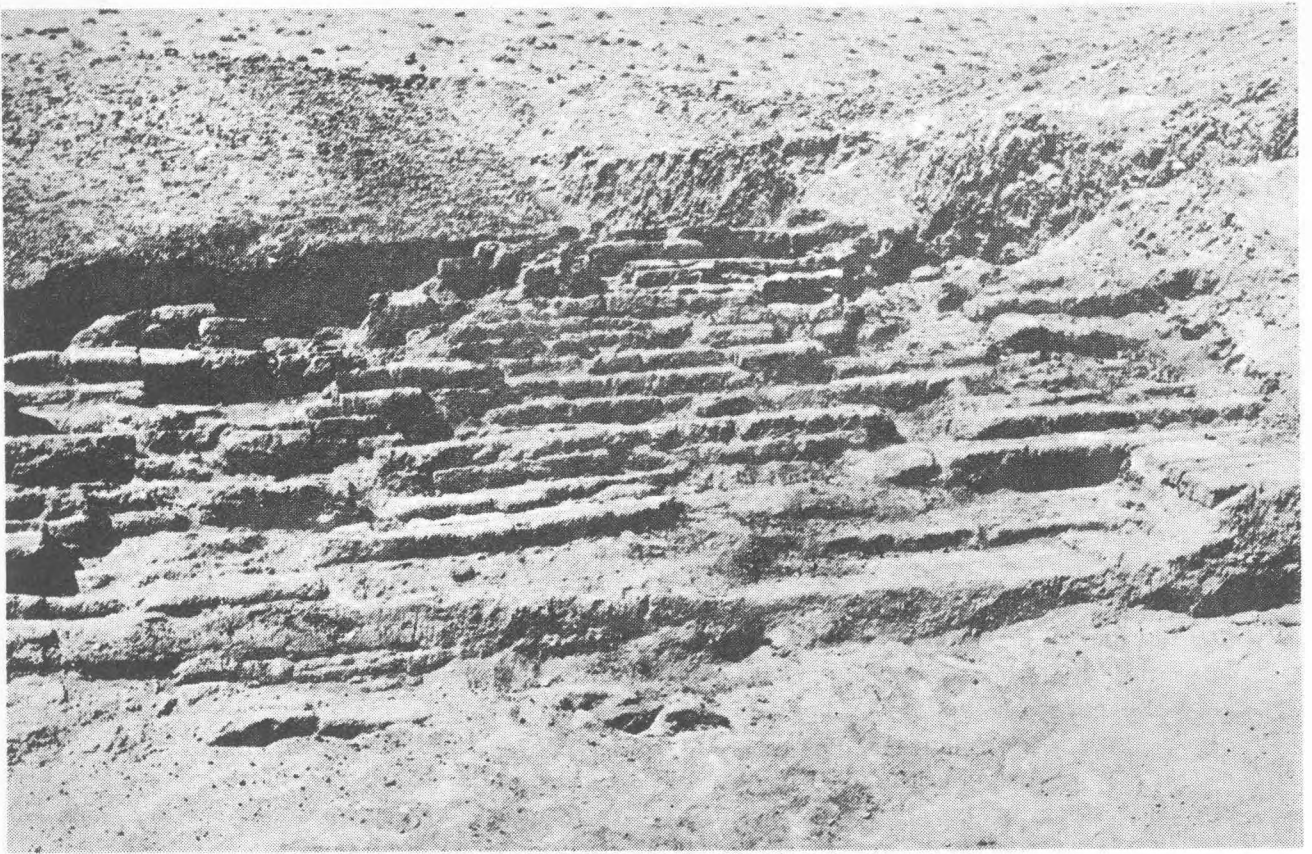
B Çukuru

Yukarda açıklanan müşahede ve mülahazalarla A çukurunun 20 m. kuzeyinde, tepenin üstünde 30 × 20 m. boyutlarında doğudan batıya doğru bir hizada olmak üzere 4 Tane Fil ayağı açığa çıkarılmıştır (Res. 5). Üç sıra kesme taştan Urartu stiline inşa edilmiş bu ayakların benzerleri Karmir - Blur'da Ruslar tarafından bulunmuştur. Fakat orada yıkılmış vaziyette odaların içinde bulunduğu fonksiyonları kesinlikle anlayamamıştır (3). Şimdi Adilceviz Kef Kalesi'nde bulunanlar sayesinde bunların bir takım kalın sütunların alt kısımları oldukları anlaşılmıştır. Çünkü bir sıra halinde Kef Kalesi'nde ortaya çıkarılan bu fil ayaklarının kuzeyinde onlara paralel durumda uzun bir duvar bulunmuştur. Bu duvar sütunlardan 4 m. mesafededir. Bu duvarla sütunların üzerinde, çeşitli tasvirlerden birkaç katlı olduğunu bildiğimiz Urartu sarayının üst katlarının durmakta olduğu tahmin edilebilir. Bu mevsimde elde edilen buluntulara göre çok vaatkar görünen Kef Kalesi'nde yapılacak mütakbel kazılarla Urartu'lara ait birkaç problemlerin çözüleceğine şüphe yoktur.

(1) Ayrıca bak : Alt Anatolien, No. 1152, 1154 Basset, T. Beran, Urartu (H. Schmöckel Kulturgeschichte des Alten Orient 1961) lev. 20a.

(2) Barnett, Iraq 12 S.21 res. 11; Beran, Op. Cit s. 643, res. 2.

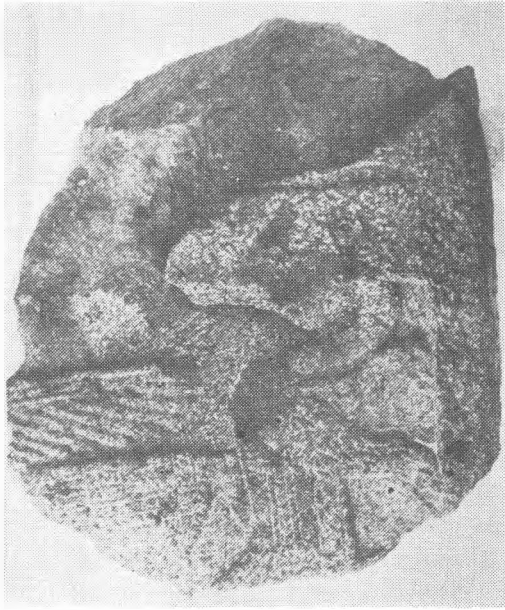
(3) Piotrovski, Karmir - Blur II s.28-30 lev. 10; Oğanesyan Karmir - Blur IV s.98 res. 58-59



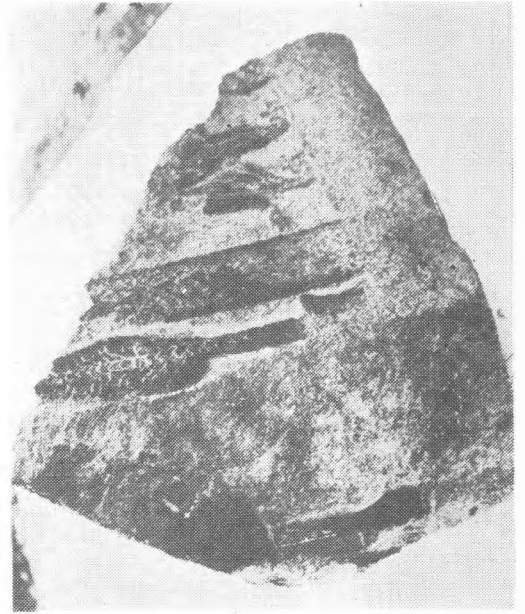
Res. 1.



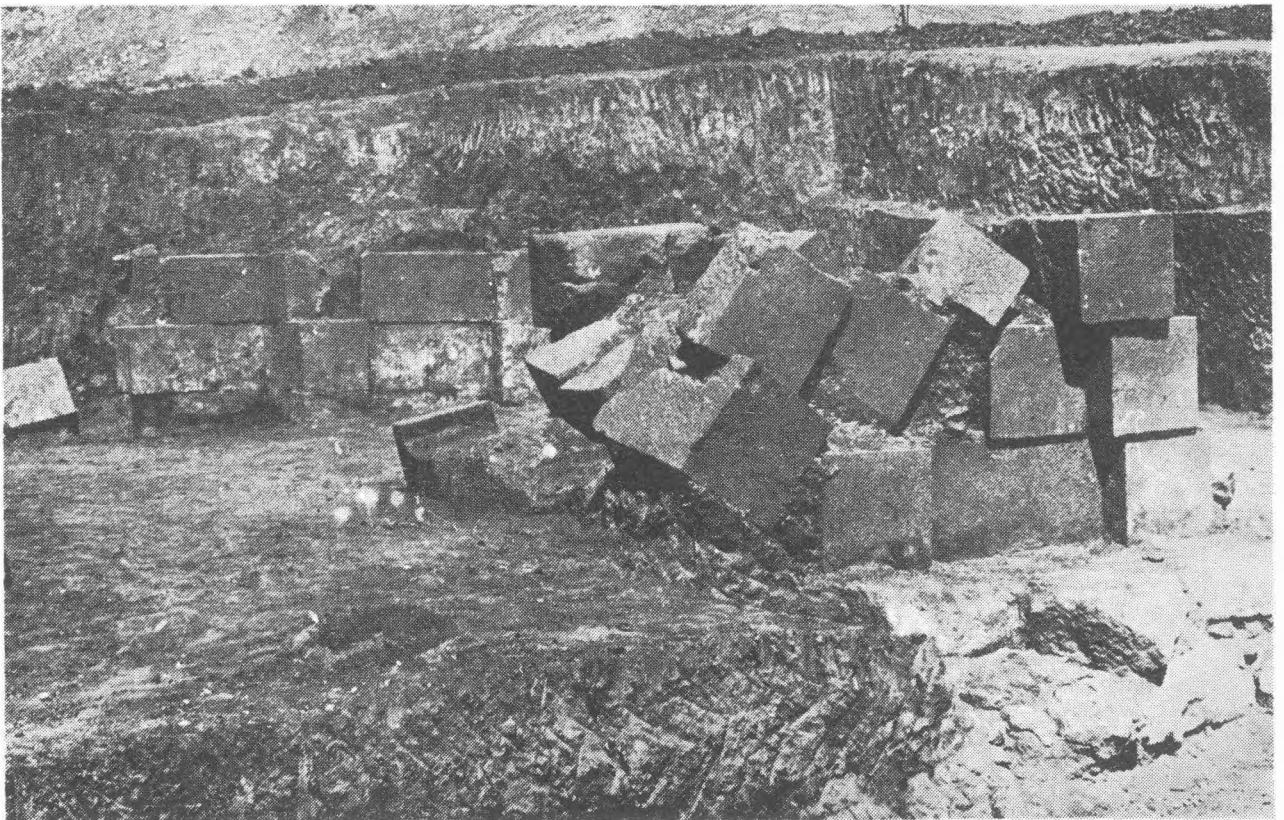
Res. 2.



Res. 3.



Res. 4.



Res 5.