

## 1975 UYLUPINAR KAZI RAPORU

KAYHAN DÖRTLÜK

1973 - 74 yıllarında kaçak kazılarda bulunup Burdur Müzesine getirilen bir grup eserin Uylupınar köyünden çıktığı öğrenilmişti. Mahallinde yaptığımız araştırma ve buluntuların verdiği bilgilerin ilk değerlendirilmesinde, M.Ö. 8. yüzyıldan M.Ö. 6. yüzyılın sonuna kadar uzanan, geniş bir sahaya yayılmış nekropolün varlığı görülerek bir kurtarma kazısı isteğinde bulunmuştuk. Eski Eserler ve Müzeler Genel Müdürlüğünün izinleriyle 14 Ağustos 1975 tarihinde başlayan kazı 20 gün sürdü. Çalışmalara Burdur Müzesi Müdürü Arkeolog Kayhan Dörtlük, Arkeolog S. Selçuk Başer ve Arkeoloji öğrencisi Alâaddin Eryılmaz katıldılar.

Çalışmalarımızdaki başlıca amaç : kaçak kazılarla tamamen yok olma tehlikesiyle karşılaşan nekropole müdahalede bulunarak, en azından bölge arkeolojisine önemli katkıları olacak mezar ve buluntuları gün ışığına çıkarmaktır.

### NEKROPOLÜN YERİ VE TANIMI

Nekropol, Burdur İli Gölhisar İlçesine bağlı Uylupınar köyünün yakınındadır. İlçe merkezine 15 km. mesafedeki köy, Gölhisar gölünün güney doğu kıyılarına bakan yamaçlar üzerine kurulmuştur. Gölhisar'dan düzgün stabilize

bir yolla 20 dakikada ulaşılabilir. Köy merasının hemen önünde göle doğru uzanan bir yarımada vardır. Yarımada'nın Anadolu Beylikleri devrinde Hamit Oğullarından Gölhisar Beyi Mehmet Bey'ia kalesi olduğunu, 1333 yılında burayı ziyaret eden seyyah İbn Batuta'dan öğreniyoruz<sup>2</sup>.

Yarımada'nın kuzey doğusunda arda üç tepe yükselir (Res. 1-2-3). Aşağı yukarı 1,5 km<sup>2</sup>.lik bir alanı kaplayan Toprak Tepe, Kabak Kırı ve Gâvur Damı adı ile anılan bu yükseltilerin hemen her tarafı köylüler tarafından adeta delik deşik edilmiştir. Mezarların, Kabak Kırı ve Gâvur Damı'nın göle bakan yamaç ve eteklerinde daha sık olduğu anlaşıyor.

### KAZI VE MEZAR TİPLERİ

Nekropolün büyüklüğü ve arazinin yapısı, kazı programında bazı sınırlandırmalar gerektirmiştir. Bu nedenle az emek ve süratle sonuç alma düşüncesiyle tahribatın yoğunlaştığı Kabak Kırı'nın güney batı yamaçlarında kazıya başlanılarak belirli noktalarda yapılan sondajlarda 9 mezar bulunmuştur. Bunların dördü kist, üçü basit toprağa gömü, diğer ikisi de kremasyon mezarlarıdır. Köylülerce soyulanlar da dikkate alındığında kist mezarların daha çok kullanılmış olduğu görülür.

Mezarların yönünde ve definde be-

<sup>1</sup> Arazi çalışmalarında bize yardımları dokunan Burdur DSİ Baş Müh. Metin Gürdal, Müh. Metin Taylan ve çizimleri büyük bir dikkatle yapan Arkeolog S. Selçuk Başer'e en içten teşekkürlerimizi sunarız.

<sup>2</sup> İbn Batuta seyahatnamesi.

lirli bir düzen yoktur. Çok defa antik soygunlara da maruz kaldıkları anlaşılmaktadır.

#### MEZAR I (Lev. II)

Kabak Kırısı'nın güney batı ucundaki kayalık sahada. Uzunluk 260 cm. genişlik 135 cm., derinlik 150 cm.. Doğu batı doğrultusunda uzanıyor. Üzeri üç yassı kapak taşıyla örtülü. Dikdörtgen plânlı çukurun duvarları irili ufaklı taşlarla örtülü. Toprak zeminin üzerinde bir kenara toplanmış kemik yığını ile çeşitli çanak çömlek parçaları bulundu.

#### MEZAR 2 (Res. 4 ve Lev. III)

Önceki mezarın 3 m. batısında. Uzunluk 220 cm. genişlik 75 cm., derinlik 100 cm. Basit toprağa açılmış gömü. Kuzey güney doğrultusunda yatırılan ölünün göbeğine 30 - 40 cm. büyüklüğünde bir taş konulmuş. Başı sola doğru dönük; kollar iki yana uzatılmış. Ölü hediyesi olarak, mezarın sol uzun kenarında bir cam boncuk ile bir emzikli testicik bulundu. (Kat. No. 1).

#### MEZAR 3 (Res. 5 ve Lev. IV)

İlk mezarın 4 m. kadar güneyinde yapılan sondaj açmasında 25 cm. derinlikte bulunan bir kremasyon çömleği (Kat. No. 2). 36,5 cm. yüksekliğindeki çömlek yan yatırılarak ağzı iki yassı taşla kapatılmış. Kabın içinden ölü külüyle birlikte pişmiş toprak bir at figürünü çıktı. Kaidenin ortasına - herhalde libasyonla ilgili- ufak bir delik açılmış.

#### MEZAR 4

Mezar 3 ile yanyana 20 cm. derinlikte bir kremasyon çömleği. Ağzını kapatan taşın altından kırık olarak çıktı. Kül toprağa karışmış, ölü hediyesi yok. Kabın kaidesine ufak bir delik açılmış.

#### MEZAR 5

Kabak Kırısı köy yoluna bakan yamaçta. Uzunluk 170 cm., genişlik 65 cm.

derinlik 75 cm. Güney kuzey doğrultusunda. Dikdörtgen plânlı mezarın duvarları yassı taşlarla örülü. Zemin toprak. Ölünün üzeri önce toprak sonra küçük beyaz taşlarla örtülmüş. Toprağın arasında emzikli bir testicik bulundu (Kat. No. 4).

#### MEZAR 6 (Res. 6 ve Lev. V)

Kabak kırısı, köy yoluna bakan yamaçta. Uzunluk 200 cm., genişlik 65 cm., derinlik 140 cm. Doğu batı doğrultusunda. Mezarın üstü yassı taşlarla çatı şeklinde kapatılmış. Yan duvarlar moloz tekniğiyle örülü. Toprak zeminde iki ölüye ait kemikler ve keramik parçaları dağınık vaziyette.

#### MEZAR 7

Kabak kırısı, Köy yoluna bakan yamaçta. Uzunluk 185 cm., genişlik 100 cm., derinlik 85 cm. Basit toprağa gömü. Zeminde ufalanmış hayvan kemikleri ve keramik parçaları var. Hayvanın cinsi tesbit edilemedi<sup>3</sup>.

#### MEZAR 8 (Res. 7)

Kabak Kırısı, Köy yoluna bakan yamaçta. Uzunluk 220 cm., genişlik 100 cm., derinlik 110 cm. Güney kuzey doğrultusunda. Üzeri kapak taşları ile örtülü. Dikdörtgen plânlı çukurun üç duvarı taşlarla örülmüş, bir kısa kenarına ise büyük bir kaya parçası oturtulmuş. Sırt üstü yatırılan ölünün kemikleri çürümüş. Ayaklarının yanında kırık bir maşrapa bulundu. (Kat. No. 5).

#### MEZAR 9

Mezar 8 in yanında. Uzunluk 190 cm., genişlik 95 cm., derinlik 60 cm. Doğu batı doğrultusunda. Basit toprağa gömü. Ölü doğuya doğru uzatılmış. Üzerini örten toprak arasında bir taş keski bulundu. Ölü hediyesi yok.

<sup>3</sup> Köylülerin, Gâvur Damı'nda Hayvan Mezarlığı dedikleri bir saha var. Buradaki tüm mezarlardan hayvan kemikleri çıktığını söylüyorlar.

## ÇEVREDEKİ DİĞER MEZARLAR

Kabak Kırır'nın gerisinde kalan tepenin batı yamacında kayaya oyulmuş güzel bir mezar odası vardır (Res. 8). Bu mezardan dolayı köylüler buraya Gâvur Damı diyorlar. Mezar değişik özellikleriyle bölgemiz için ilginç bir tiptir. Önemli bir kişiye ait olması gerektir. Defalarca açılıp, tahrip edildiği anlaşılan yapı heyetimizce temizlenerek plân ve kesitleri çıkarıldı (Lev. VI - VII - VIII).

İki paye, bunların taşıdığı saçaklık ve çift giriş kapısından meydana gelen cephede, Likya'nın geleneksel ağaç mimarisinin biçimlerini görmekteyiz (Res. 9). Özellikle payeler üzerindeki hatlı taklidi çıkıntılar ve saçaklık detayları ile tam bir Likya mezarıdır<sup>4</sup>. Mezar girişten itibaren küçük bir ön oda ile gerisindeki 258 x 225 cm. ölçüsünde esas mezar odasından ibarettir. Bu mekânların arasında biri yalnız diğeri geçmeli iki kapı vardır. Arka odanın boydan boya iki yanına yaklaşık 65 cm. yükseklikte 60 cm. genişlikte kayadan seki yapılmıştır. İşçilik dış cephede kusursuz ve son derece hesaplı olmakla beraber, içeride kabadır.

Gâvur Damı mezarının kuzeyinde, eski Çavdır yolu kenarında değişik bir mezarla karşılaştık (Res. 10).

Kayaya bir sanduka şeklinde oyulan mezarın uzun kenarı 200 cm., kısa kenarı 83 cm. dir. İlgî çekici yanı: ölü uzatıldığında baş, gövde ve bacaklarına denk gelecek yerlerin kademeli bir şekilde oyulmasıdır. Üstü bir kapakla kapatılmış olmalıdır (Lev. IX).

## KATALOG

Kataloga, yazı ve satıh buluntularıyla birlikte, fikir verebilmek amacıyla köylülerden satın alınan birkaç örnek de dahil edilmiştir.

Kat. No. 1 Emzikli testicik (Res. 11)  
Yük. 5 cm., gen. 4,3 cm.

Boyun kırık. Kiremit rengi hamurlu; ince cidarlı; krem astarlı; koyu kahverengi bezemeli. Yuvarlak gövdeli, düz geniş kaideli. Göğüsten kızıl kahverengi boyalı konik bir emzik çıkıyor. Göğsü üzerine paralel yatay ve eğik çizgiler, dikey kırık meander ve baklava zinciri gibi geometrik motifler yapılmış.

Kat. No. 2 Çift kulplu çömlek (Res. 12)

Yük. 36,5 cm., gen. 35 cm.

Kulpun biri eksik. Boz hamurlu; kalın cidarlı; kirli krem astarlı. Geniş boyun ve karınlı. Düz kaidenin ortasına ufak bir delik açılmış. Boyun siyah kahverengi boyalı. Omuzda basit örgü motifi, karın üzerinde üç paralel şerit var.

Kat. No. 3 At figürünü (Res. 13)

Yük. 8,8 cm., gen. 3 cm., uz. 8.1 cm.

Sağ ön ve arka ayak ile kuyruğun ucu kırık. Kiremit rengi hamurlu; astarsız. Sağ ön ayak ilerde; başı öne dönük yüz detayları belirli. Başlığı var.

Kat. No. 4 Emzikli testicik (Res. 14)

Yük. 6,8 cm., gen. 6,6 cm.

Kulp ve ağız kenarında bir parça eksik. Boz hamurlu; koyu krem astarlı; astarı ısıdan bozulmuş. Uzun boyunlu; basık gövdeli. Gövdeden uzanan konik bir emziği var. Boyun, omuz ve karına paralel kahverengi çizgiler çizilmiş.

Kat. No. 5 Maşrapa (Res. 15)

Yük. 8,1 cm. gen. 8,2 cm.

Ağız kenarı ve karından bazı parçalar eksik. Kiremit rengi hamurlu; ince cidarlı; deve tüyü astar yer yer bozulmuş. Satıhda bezeme yok.

Kat. No. 6 Kase parçası (Res. 16 a)

Yük. 3,4 cm., gen. 4,5 cm.

Bir kylix'e ait dudak parçası. Kirli krem hamurlu; ince cidarlı. Pembemsi

<sup>4</sup> Benzerlik için bk. E. Petersen, Reisen in Lykien, II. Band, Wlen 1889, Fig. 15, Taf. V, X, XV.

astar üzerinde sola doğru başı cephe-  
den panter. Baş, gövde siyah; boyun ve  
sağrı kızıl kahverengi. Yüz detayları ve  
bazı konturlar kazınmış. Kâsenin içi  
parlak siyah vernikli.

Kat. No. 7 Kâse parçası (Res. 16 b)

Yük. 5,6 cm., gen. 4,4 cm.

Bir kylix'e ait gövde parçası. Kire-  
mit rengi hamurlu; ince cidarlı. Kırmı-  
zımsı zeminde siyah figür tekniğinde,  
sola doğru yatağa uzanmış sakallı er-  
kek. Elbisesi yer yer bordo boyalı. Kon-  
turlar kazınmış. Kâsenin içi parlak si-  
yah vernikli,

Kat. No. 8 Testi parçası (Res. No.  
16 c)

Yük. 3,1 cm., gen. 4,3 cm.

Testinin hayvan frizinden küçük bir  
parça. Boz hamurlu; krem astarlı. Sağa  
doğru bir grifon'a ait baş ve başı koyu  
kahverengi, boynu kırmızı. Ağızdan  
akan salya noktalar halinde belirtilmiş.  
Boynun arkasında stilize gamalı haç var.

Kat. No. 9 Boyun parçası (Lev. X a)

Yük. 8,2 cm., gen. 8,3 cm.

Bir oinokhoe'ye ait boyun parçası.  
Boz hamurlu; krem astarlı; kahverengi  
nakışlı. Geniş boyun frizi lotus çiçeği ve  
tomurcuklarıyla süslü. Lotusların taç  
yaprakları kızıl kahverengi ile doldurul-  
muş. Friz, ağız kenarında ortaları nokta-  
lı baklava zinciriyle sınırlı.

Kat. No. 10 Testi parçası (Lev. X b)

Yük. 4,9 cm., gen. 7,6 cm.

Testinin hayvan frizinden küçük bir  
parça. Kırmızı hamurlu; krem astarlı;  
koyu kahverengi ve kırmızı nakışlı. Sola  
doğru yaban keçisinin başı ve boynu  
görülüyor.

Kat. No. 11 Tabak parçası (Lev. X  
c)

Yük. 7,5 cm., gen. 6,5 cm.

Kırmızı hamurlu; kalın cidarlı; par-  
lak kırmızı astarlı. Tabağın içine ve dı-

şına siyah geometrik bezeme yapılmış.

Kat. No. 12 Krater parçası (Lev. X  
d)

Yük. 7,3 cm., gen. 7,2 cm.

Dış kısmı kızılımsı, boz hamurlu;  
kalın cidarlı; deve tüyü astarlı. Kahve-  
rengi siyah çizgilerle sınırlı kuşaklar  
ortaları noktalı baklava zinciri ve kırık  
meander motifleriyle bezenmiş.

Kat. No. 13 Krater parçası (Lev. X  
e)

Yük. 5,7 cm., gen. 7 cm.

Kırmızı hamurlu; kalın cidarlı; dış  
kısmı krem, ağız kenarı ve içi kırmızı  
astarlı. Kırık meander, ortaları noktalı  
baklava zinciri ve çizgilerden oluşan  
kırmızı kahverengi bezemeli.

Kat. No. 14 Kulplu parçası (Lev. X f)

Yük. 6,7 cm., gen. 7,6 cm.

Kırmızı hamurlu; üstü beyaz, altı  
kahverengi astarlı; bezemeler koyu kah-  
verengi. Deve tüyü yatay bir çizgiyle iki-  
ye ayrılmış; üst yarıda içi kafesli iki kum  
saati motifi, alt yarıda içi kafesli üç-  
genler var.

Kat. No. 15 Çift kulplu çömlek (Res.  
17)

Yük. 32 cm., gen. 33 cm.

Gövde ve kaideden birkaç parça  
eksik. Kiremit rengi hamurlu; krem as-  
tarlı. Ağız kenarı kısa ve dik; kaide halka  
şeklinde. Boyunda kahverengi dalga-  
lı çizgilerle sınırlı eflatun kuşak; her iki  
yüzde geometrik karakterde kahverengi  
tek merkezli daireler; karında eflatun  
kuşak var. Kulpların ortasında kaideye  
doğru fiyong şeklinde iki çizgi iniyor.  
Satın alındı.

Kat. No. 16 Çift kulplu çömlek (Res.  
18)

Yük. 29,5 cm., gen. 26 cm.

Ağız kenarı ve kulptan bazı parça-  
lar eksik. Kiremit rengi hamurlu; krem  
astarlı; bezemeler kahverengi. Kısa bo-  
yunlu yuvarlak gövdeli; halka kaideli.

Boyun ve karında paralel yatay kuşaklar, omuzda ön ve arka metoplarda ikişer tane, pergelle çizilmiş tek merkezli daire var. Satın alındı.

Kat. No. 17 Oinokhoe (Res. 19)

Yük. 24 cm., gen. 23,2 cm.

Kahverengi hamurlu; ince cidarlı; deve tüyü astar yer yer siyahımsı. Tırfıl ağızlı. kısa boyunlu, yuvarlak gövdeli, kaide geniş ve halka şeklinde. Vazonun sathı bordo, kahverengi yatay ve dikey şeritler, iç içe geçmiş iki büyük daireyi bir rozet motifi gibi çevreleyen küçük daire sıraları ve tek merkezli yarım dairelerle süslüdür. Satın alındı.

Kat. No. 18 Oinokhoe (Res. 20-21)

Yük. 43,5 cm., gen. 29 cm.

Gövdeden bazı parçalar eksik. Kırmızı hamurlu; tırfıl ağızlı; kısa silindirik boyunlu; yuvarlak gövdeli. Konkav yüksek kaidesi halka şeklinde. Üçüz kulp ağız kenarına mahmuz şeklinde iki disk ile birleşir. Satın, boyundaki hayvan frizi ile ağız kenarındaki diskler hariç parlak kırmızı astarlı. Frizin krem zemini üzerinde. önde karşılıklı iki grifon, arkada bir kaz ve oturan benekli bir geyik var. Hayvanlar kahverengi, turuncu, sarı, siyah boyalı. Boşluklar haç ve çengelli gamalı haçlarla doldurulmuş. Diskler pervane motifli. Satın alındı.

Kat. No. 19 Krater (Res. 22-23)

Yük. 27,5 cm., gen. 34,5 cm.

Gövde ve kaideden bazı parçalar eksik. Kumlu boz hamurlu; kalın cidarlı; geniş ağızlı; yuvarlak gövdeli. Silindirik kulplar omuzdan dik olarak çıkar. Metoplarda krem astar üzerine koyu kahverengi süsleme yapılmıştır. Meander ve çapraz taralı kuşaklarla sınırlı ön metop stilize, orientalizan bir bitki ile doldurulmuş, aralara baklava dilimleri şeklinde doldurma motifleri serpiştirilmiş. Arka yüz ise, paralel yatay çizgiler ve çapraz taranmış kuşaklarla süslü. Satın alındı.

Kat. No. 20 Amfora (Res. 24)

Yük. 30 cm., gen. 28,5 cm.

Ağız kenarı ve gövdeden bazı parçalar eksik. Kiremit rengi hamurlu; geniş karınlı; düz kaideli. Deve tüyü satın, omuzda dalgalı hatlar, karında, paralel altı yatay çizgiyle süslü. Satın alındı.

Kat. No. 21 Kapak (Res. 25)

Yük. 6,6 cm., gen. 29,4 cm.

Kulpu eksik. Kırmızı hamurlu; kapağın içi ve dışı deve tüyü astarlı. Gövde; meander, ortası kırmızı noktalı baklava zinciri, santraç tahtası, taranmış kuşaklar gibi geometrik motiflerle tamamen doldurulmuş. Satın alındı.

Kat. No. 22 Meyve tabağı (Res. 26)

Yük. 4,1 cm., gen. 10,7 cm.

Gövdeden bir parça eksik. Deve tüyü hamurlu; kırmızı astarlı; kısa ayaklı minyatür bir meyve kabı. Bezeme mat siyah. Ortaya iki grup halinde tek merkezli daireler çizilerek, ara boşluk beş zigzag motifi ile doldurulmuş. Satın alındı.

Kat. No. 23 Boğa başlı testicik (Res. 27)

Yük. 9,4 cm., gen. 7 cm.

Bez hamurlu ve astarlı; kısa boyunlu; yuvarlak gövdeli. Kaideye tuzluk şeklinde delikler açılmış. Kulp omuzdan dik olarak çıkar. Ağız kenarında plâstik bir boğa başı var. Testinin boynu ve boğanın başı kahverengi. Gövde kahverengi yatay çizgilerle süslü. Satın alındı.

Kat. No. 24 Lekythos (Res.28)

Yük. 9 cm., gen. 5,6 cm.

Kırmızı hamurlu; deve tüyü astarlı. Bodur lekythos tipinde. Omuz ve gövde siyah, paralel yatay çizgilerle süslü. Satın alındı.

Kat. No. 25 Aryballos (Res. 29)

Yük. 6,4., gen. 5 cm.

Kırmızı hamurlu; parlak deve tüyü astarlı. Üç minyatür fincan bir üçgen meydana getirecek şekilde karınların-

dan bağlanmış. Ortalarından öne doğru, uzun bir boyunla sivri boyunlu boğa başı uzanıyor. Satın alındı.

Kat. No. 27 Hayvan Figürini (Res. 31)

Yük. 10,9 cm., gen. 11,9 cm., uz. 16 cm.

Kumlu kırmızı hamurlu; deve tüyü astarlı. Sirtında matara tipinde üç testi taşıyan katır (?). Oval gövdeli hayvanın gözü, ağız ve burnu deliklerle gösterilmiş. Mataraların içi boş ve birbirleriyle birleşiyorlar. Bacalarda açılan karşılıklı deliklerden bir yere asıldığı veya oturtulduğu anlaşılıyor. Satın alındı.

Kat. No. 28 Klyx (Res. 32)

Yük. 7 cm., gen. 11,7 cm.

Açık kahverengi hamurlu; kirli krem astarlı. Süslemeler kahverenginin çeşitli tonlarında. Alçak dudaklı; derin gövdeli; basık konkav kaideli. İşçiliği itinalı. Kulp ve kaide kahverengi. Dudak, omuz ve karında lotus, palmet frizleri, kulpun altında meander kuşağı var. Kaideyi dil motiflerinden oluşan bir daire çevreliyor. Satın alındı.

Kat. No. 29 Klyx (Res. 33)

Yük. 4,5 cm., gen. 8,4 cm.

Attik bantlı kase. Satih parlak siyah sırlı. Kulplar arasında palmet frizi var. Frizde siyahın üstüne kırmızı ve beyaz kullanılmış. Kasenin içi siyah.

Kat. No. 30 Lekythos (Res. 34)

Yük. 18,5 cm., gen. 10,3 cm.

Kiremit rengi hamurlu; silindirik gövdeli; geniş omuzlu; halka kaideli. Omuzdan çıkan kulp boyunla plâstik bir yüzük meydana getirerek birleşir. Satih mermer damarı şeklinde, dalgalı kahverengi astarlı. Satın alındı.

## SONUÇ

Gerek kazı ve satihda bulunan, gerekse satın alma yoluyla elde edilen Uylupınar nekropolü keramiği orijin, form, motif ve renk yönünden çeşitlilik

gösterir. Bölgenin Pisidya, Likya, Karya, Frigya arasında sıkışmış bir geçit alanı olması herhalde bu zenginliğin başlıca nedenidir.

Buluntuları tarihlendirirken özelliklerine göre gruplar halinde incelemek yararlı olacaktır:

1 — Demir Devrinde güney batı Anadolu'nun karakteristik kırmızı üstüne siyah, deve tüyü üstüne siyah, krem-beyaz üstüne siyah ve diğer bikrom keramiği: Güney batı Anadolu'da M.Ö. 800 civarında başlayıp M.Ö. 6. yüzyıla kadar devam ettiği<sup>5</sup> sanılan bu seramik grubuna ait örnekleri nekropolde çok sık görmekteyiz. Burdur'da Karamanlı-Tefenni civarındaki birkaç höyükte<sup>6</sup>, Sardes<sup>7</sup> ve Bayraklı'da<sup>8</sup> 7. ve 6. yüzyıl tabakalarında bu tür keramiğe tesadüf edilmiştir.

2 — Doğu Yunan geometrik keramiği : Katalogdaki 15 ve 16 numaralı çömler Doğu Yunan geometrik keramiğinin özelliklerini taşır. Pergelle çizilmiş tek merkezli daireler dizisi her ne kadar protogeometrik bir özellik ise de, 8. yüzyıl Doğu Yunan geometriğinde aynı motif görülür<sup>9</sup>. Zira yerli çömler 10. yüzyıl üslûbunu hemen hemen 8. yüzyılın sonuna kadar muhafaza etmiştir.

3 — Arkaik Doğu Yunan keramiği : Smyrna, Sardes, Larisa, Milet, Rodos gibi Doğu Yunan şehirlerinde M.Ö. 700-500 tarihlerinde meydana çıkan bu seramik grubunun bazı belirgin özellikleri 10-18-19 katalog numaralı örneklerde

<sup>5</sup> J. Mellaart, Iron Age Pottery Southern Anatolia, *Bellethen* 74, 1955, s. 116-124

<sup>6</sup> Burdur da Elmıcık, Kılavuzlar, Gençall, Mancanlı hüyüklerinde bu grup keramiğin çeşitli örneklerine tesadüf ettik.

<sup>7</sup> G.M.A. Hanfmann, Excavations at Sardis in 1964, TAD XIII - 2, 1964, s. 59, fig. 9

<sup>8</sup> J. Mellaart, Iron Age pottery from Southern Anatolia, *Bellethen* 74, 1955, s. 122

<sup>9</sup> R.M. Cook, Greek Painted Pottery, London 1966, s. 31

görülmektedir. Özellikle 18 numaralı Oinokhoe form ve boyundaki hayvan friziyle, Yaban Keçisi Stiline sokulabilir<sup>10</sup>.

4 — Koriat ve Attik orijinli keramik. 25 numaralı aryballos küre şeklindeki gövdesi ve bezeme itibariyle M.Ö. 7. yüzyılın son çeyreğine aittir. 6 ve 7 numaralı kase parçalarına ise Geç Korint'in tesirleri görülmekte olup bu özellikleriyle M.Ö. 6. yüzyılın ikinci çeyreğine tarihlenebilir.

5 — Lidya keramiği: Nekropolde en çok tesadüf edilen bir grupta, Lidya'ya

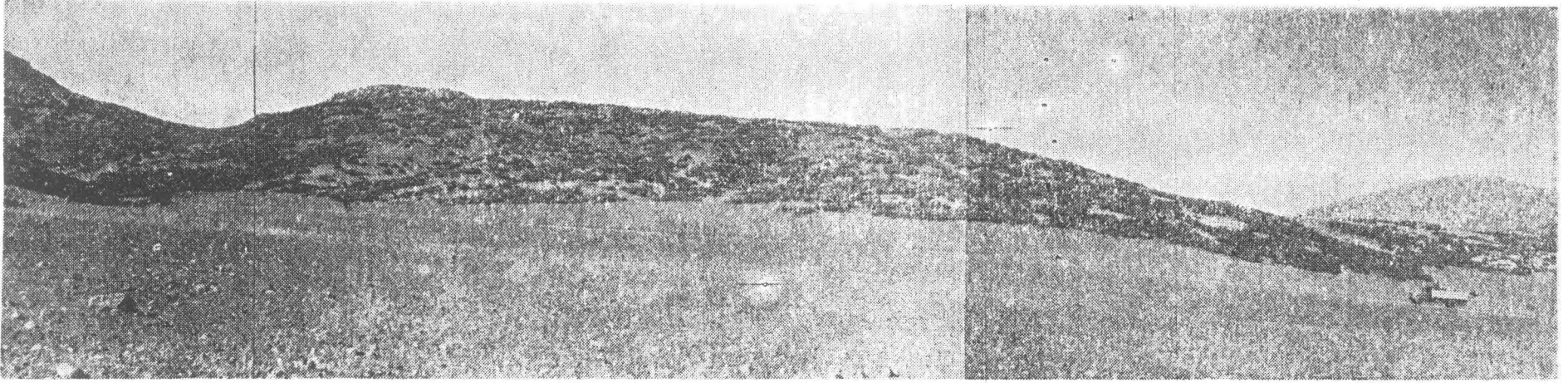
ait olduğu sanılan, sathı mermer damarı şeklinde dalgalı keramiktir (Bk. Kat. No. 30). Güney batı Anadolu'da nadir görülen bu keramik Sardes'de de ve Bayraklı'nın 6. yüzyıl tabakalarında yaygındır<sup>11</sup>.

Kanımızca M.Ö. 8. yüzyılın ortalarından M.Ö. 6. yüzyılın sonuna kadar zengin buluntu veren Uylupınar Nekropolü, çevredeki önemli bir iskân yerinin varlığını kanıtlamaktadır. Önümüzdeki yıllarda daha geniş ölçüde yapılacak araştırmaların bu hususta bizleri aydınlatacağını ümit ediyoruz.

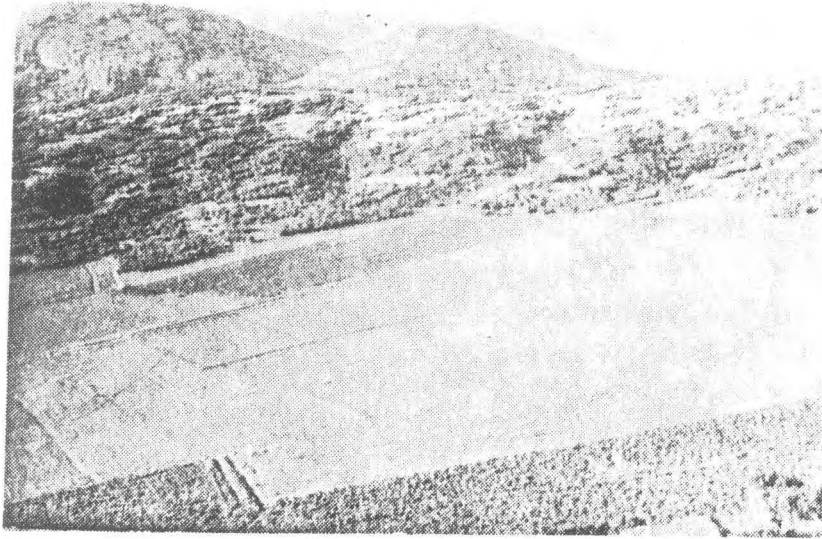
<sup>10</sup> Benzerlik için bk. P.E. Arlas, A history of Greek vase painting, London 1962, pl. 26

<sup>11</sup> J. Mellaart, Iron Age pottery from Southern Anatolia, Belleten 74, 1955, s. 121

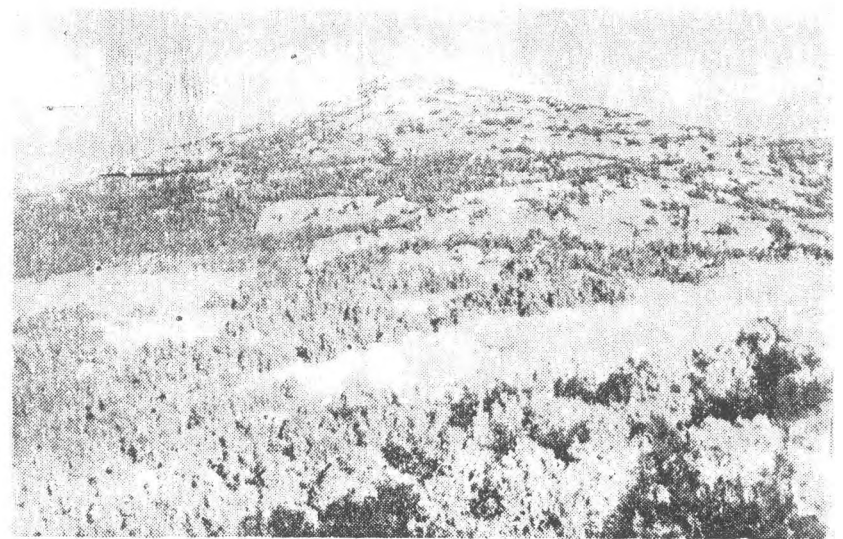




Resim : 1 Kabak Kırı Genel

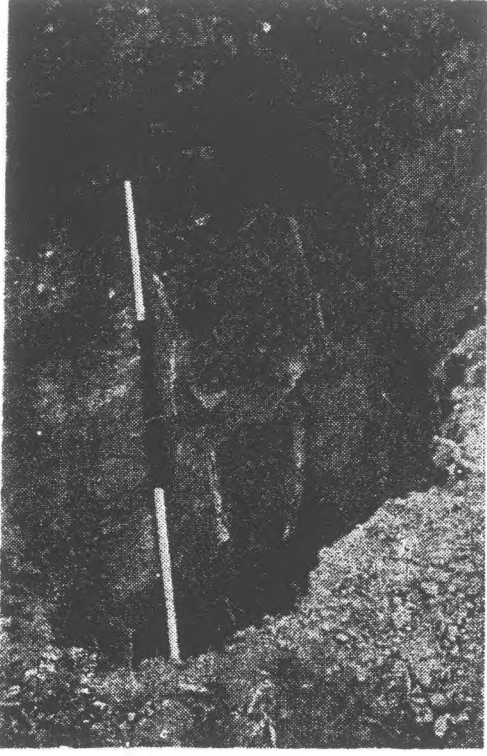


Resim : 2 Toprak tepe ve kabak kır



Resim : 3 Gâvur damı genel

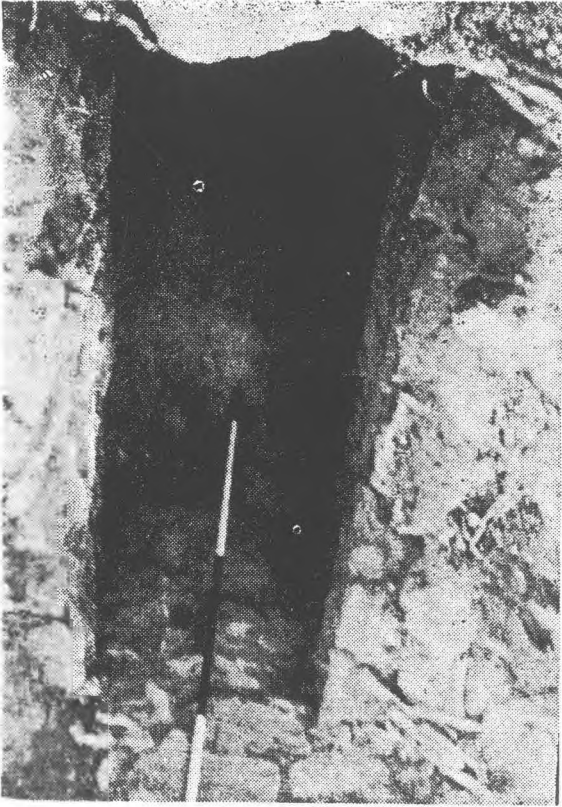




Resim : 4 Mezar 2



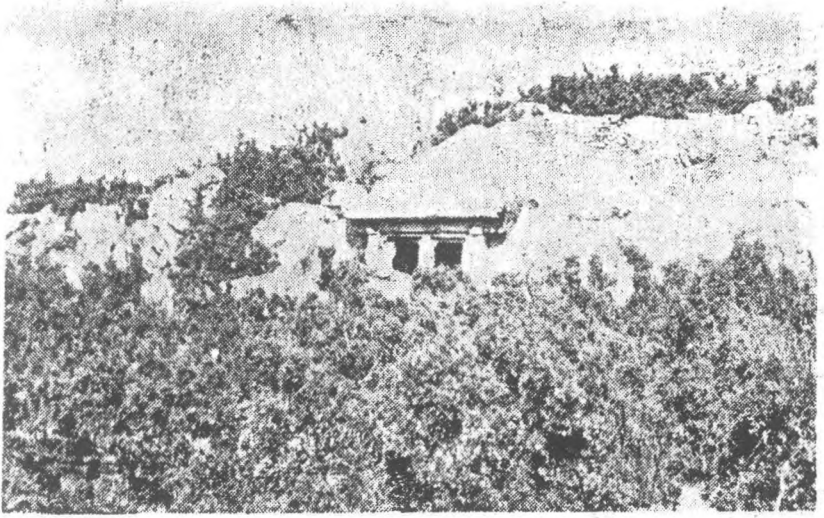
Resim : 5 Mezar 3



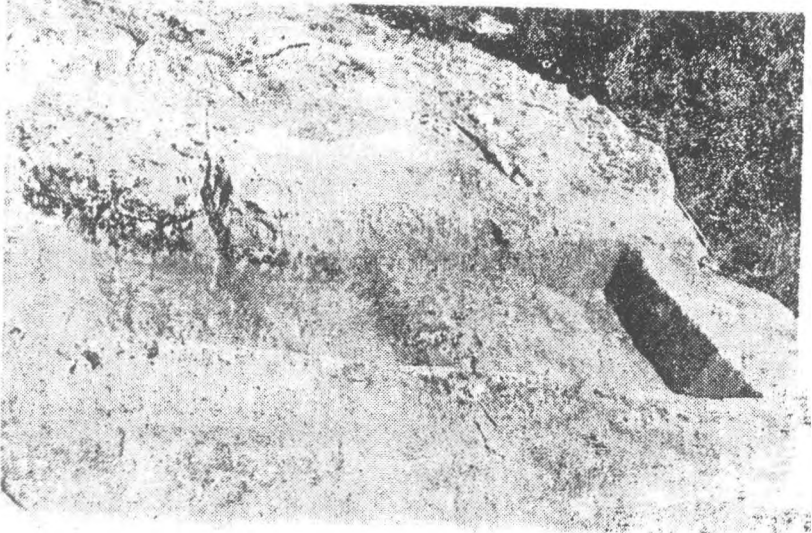
Resim : 6 Mezar 6



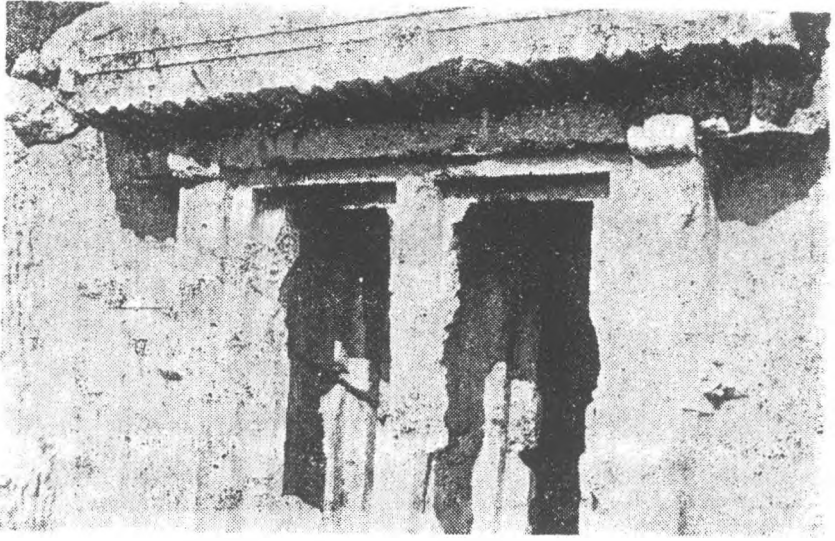
Resim : 7 Mezar 8



Resim : 8 Gâvur Dam, kaya mezarı



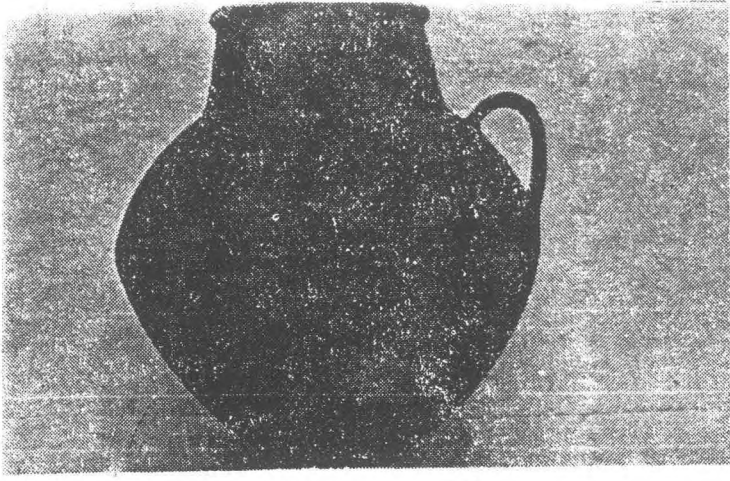
Resim : 10 Kaya mezarı



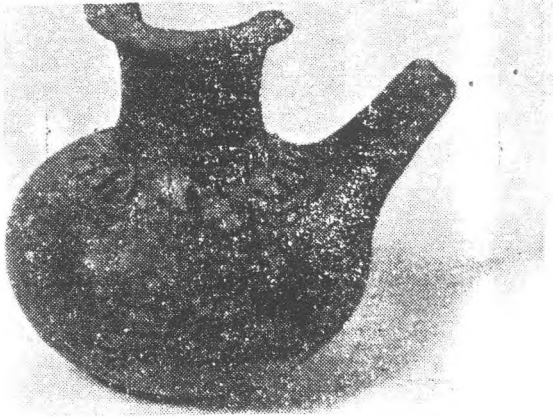
Resim : 9 Gâvur Damı kaya mezarı cephe



Resim : 11 Emzikli testçik



Resim : 12 Çift kulplu kremasyon çömleği



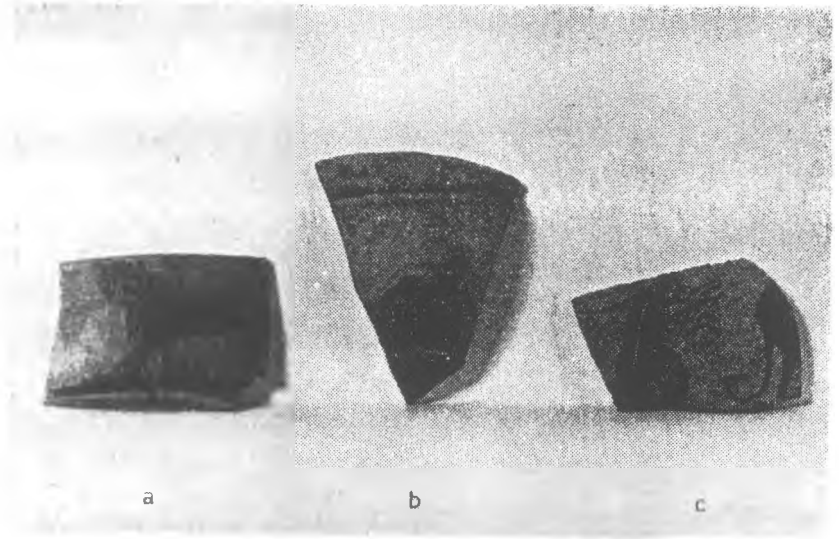
Resim : 14 Emzikli testicik



Resim : 13 At figürünü



Resim : 15 Maşrapa



Resim : 16 Kazıda bulunan vazo kırıkları



Resim : 18 Çift kulplu çömlek

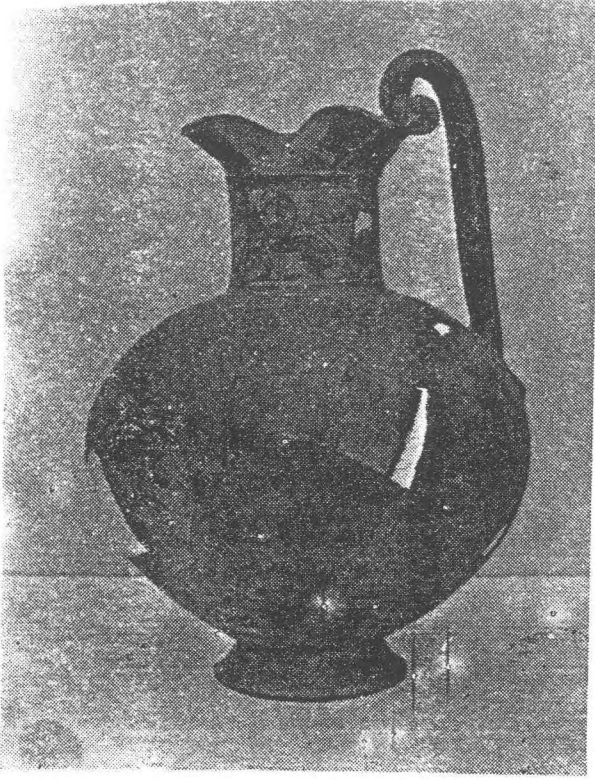




Resim : 17 Çift kulplu çömlek



Resim : 19 Oinokhoe



Resim : 20 Hayvan frizli oinokhoe



Resim : 21 Hayvan frizli oinokhoe  
(arkadan)

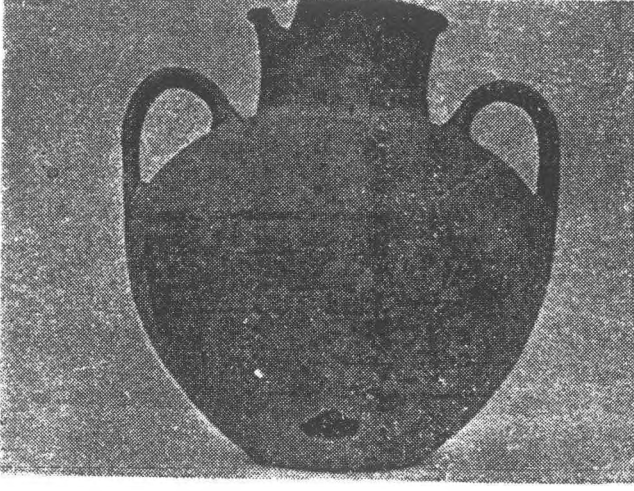


Resim : 22 Krater  
(önden)

Resim : 23 Krater  
(arkadan)



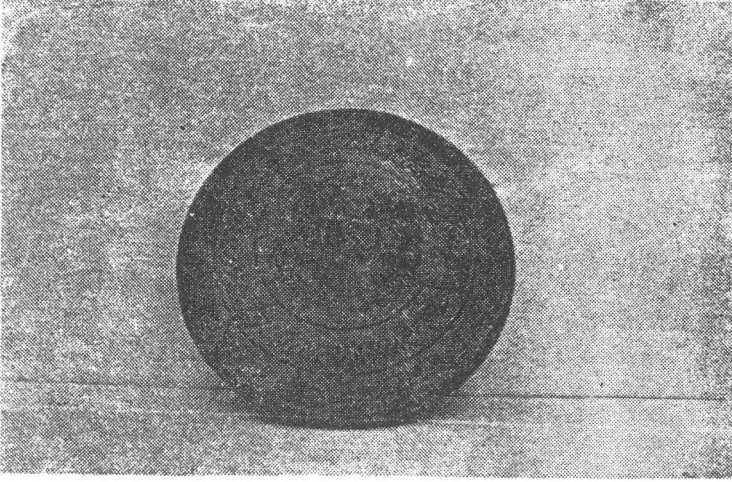




Resim : 24 Amphora

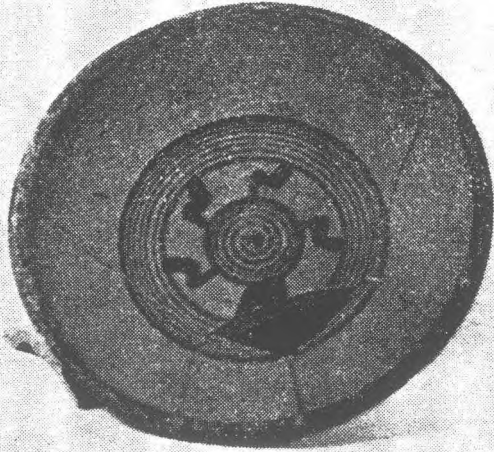


Resim : 27 Boğa başlı testicik



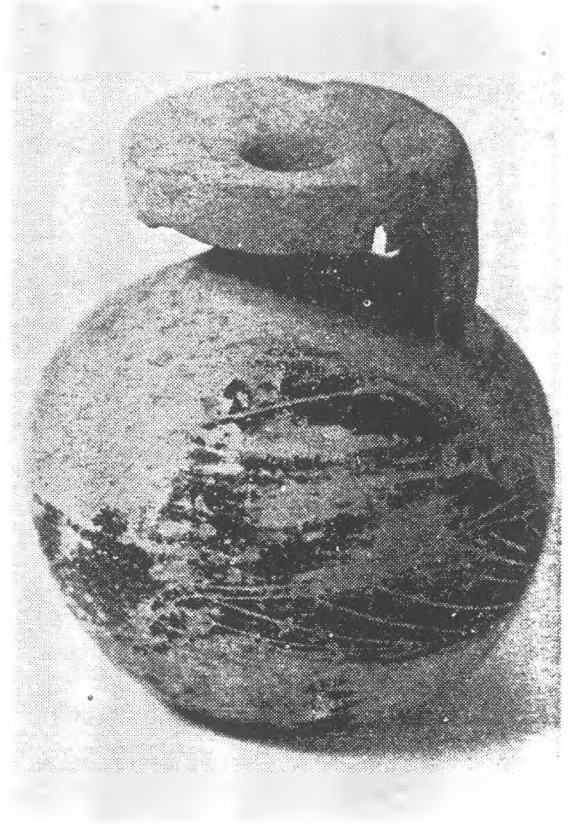
Resim : 25 Kapak

Resim : 26 Meyve Tabağı

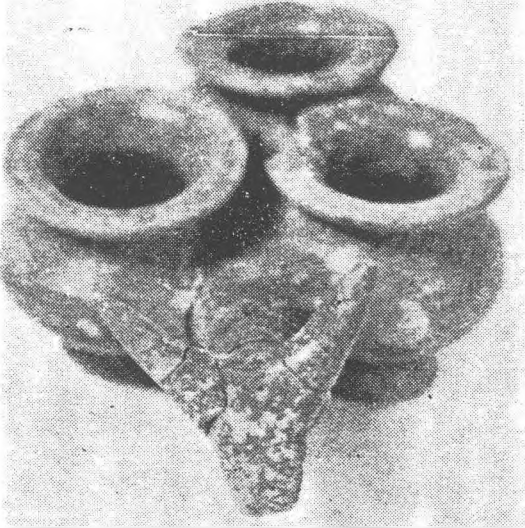




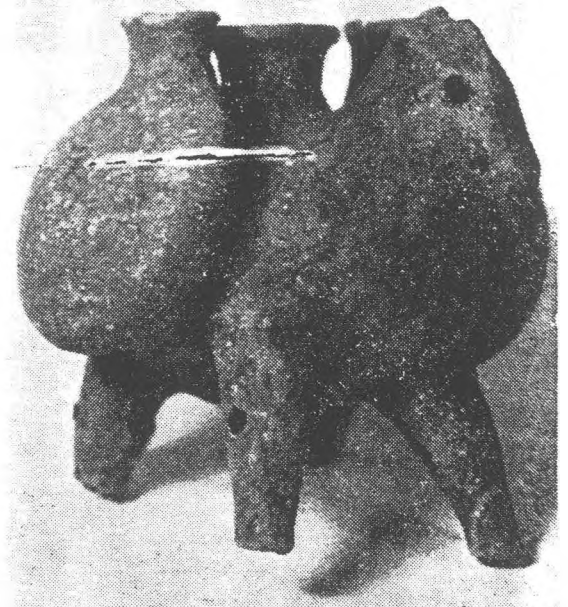
Resim : 28 Lekythos



Resim : 29 Arybolos



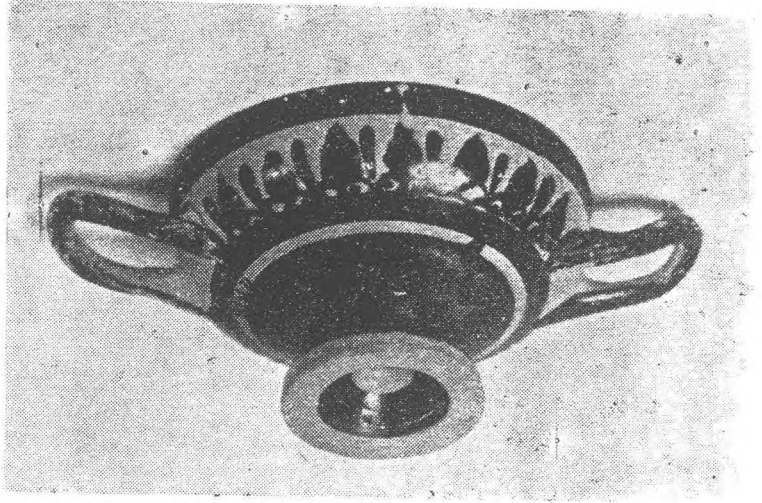
Resim : 30 Üçlükap



Resim : 31 Hayvan figürüni



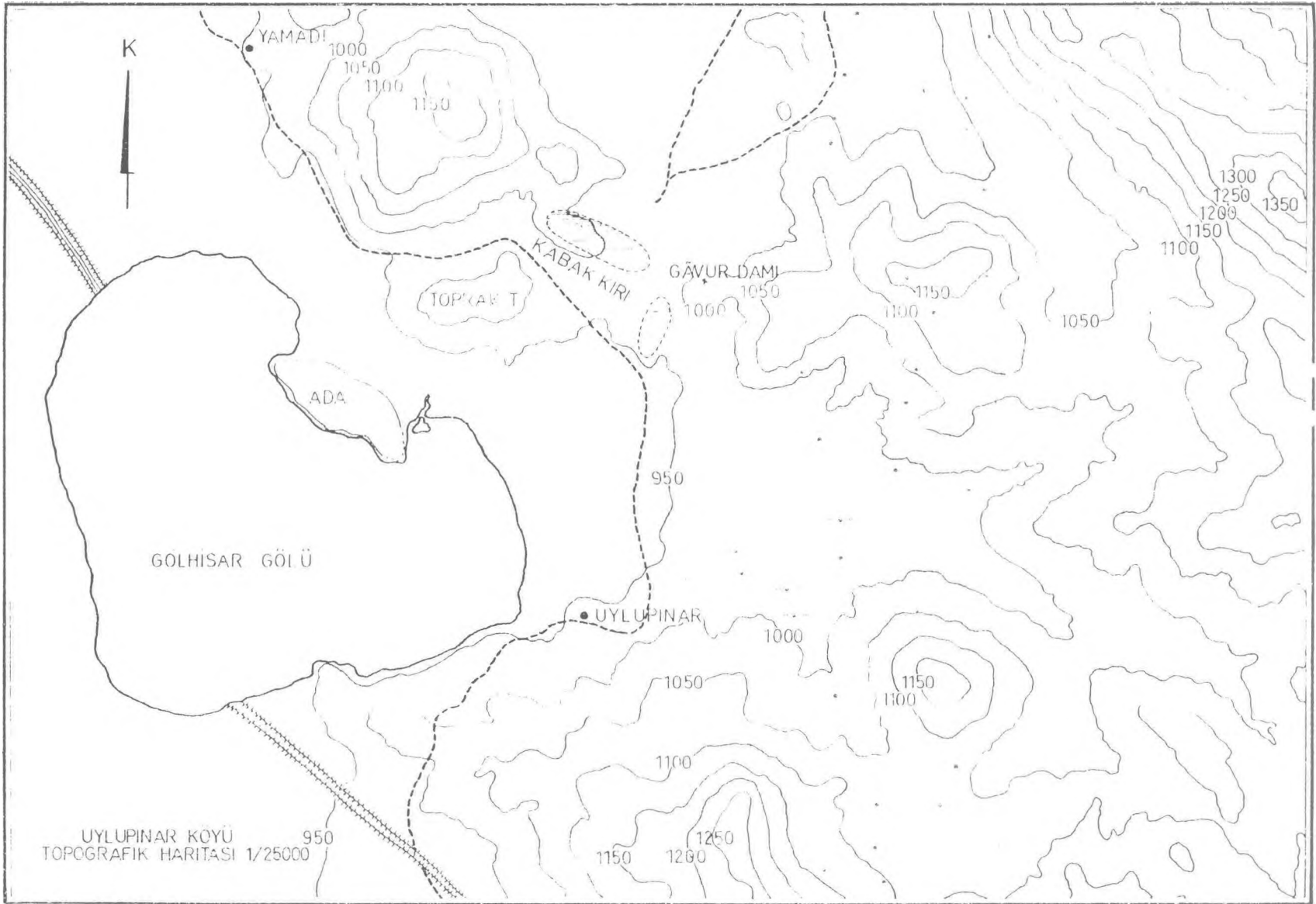
Resim : 32 Kylix



Resim : 33 Kylix

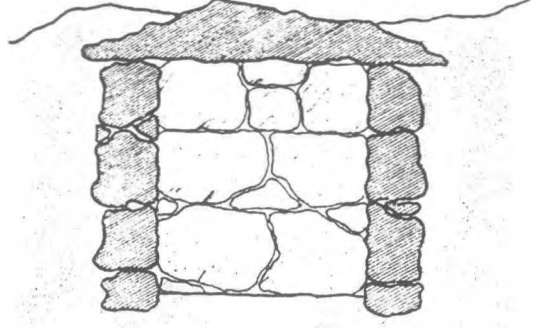
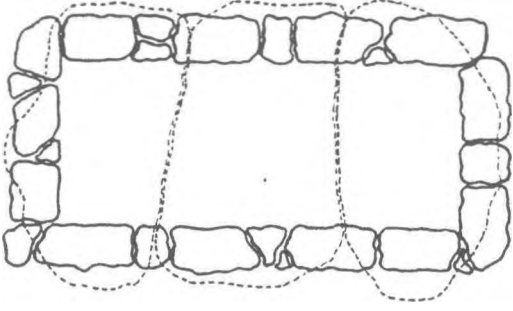


Resim : 34 Lekythos



Levha 1

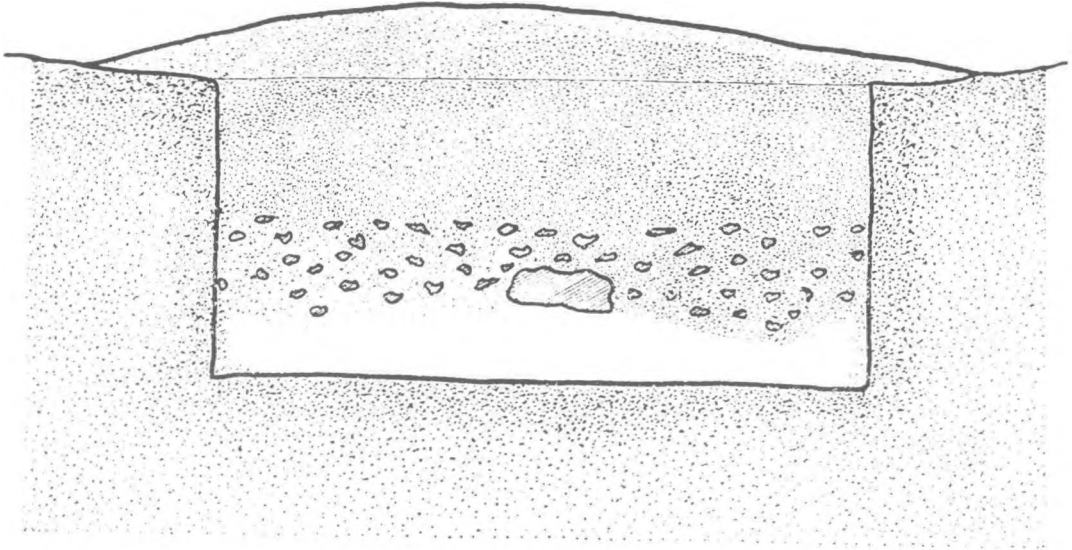




KABAK KIRI  
MEZAR 1  
PLÂN VE KESİT

Levha : II

KABAK KIRI  
MEZAR 2  
KESİT

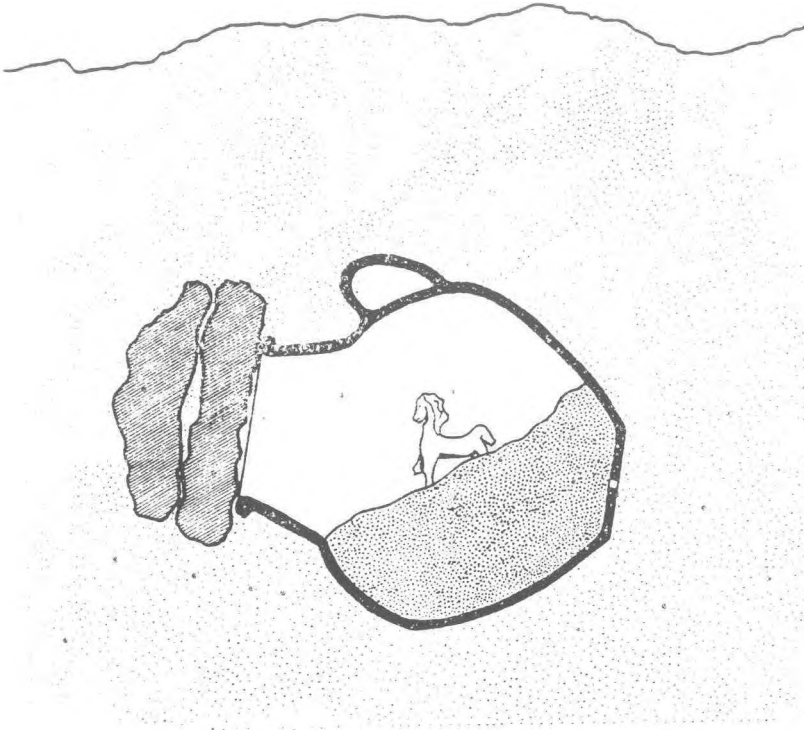


0

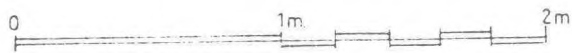
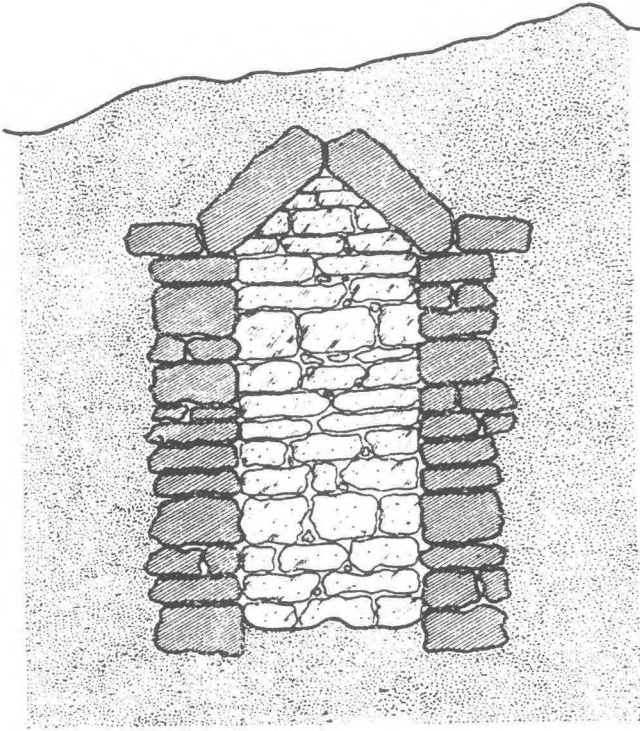
1m.

2m.

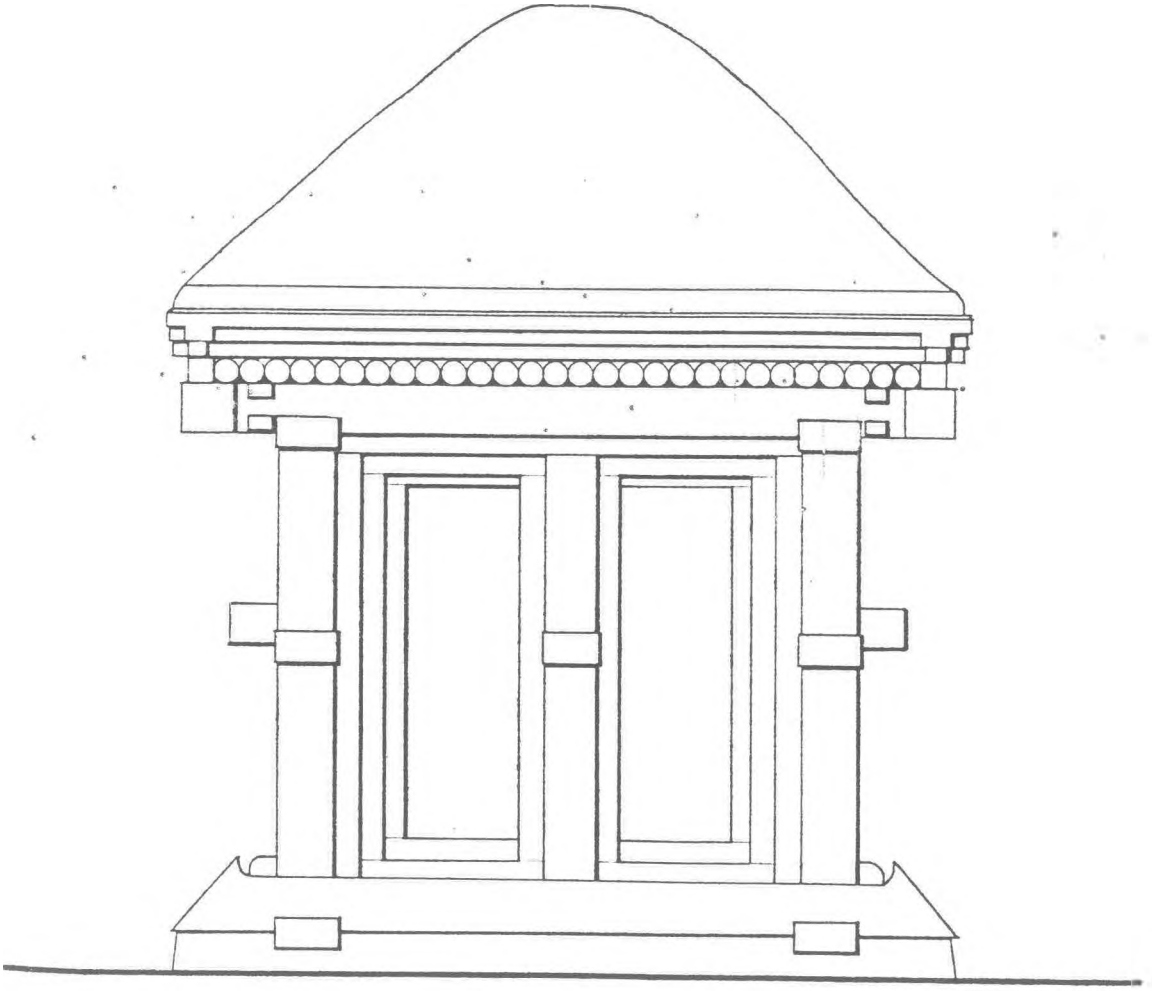
Levha : III



Levha : IV

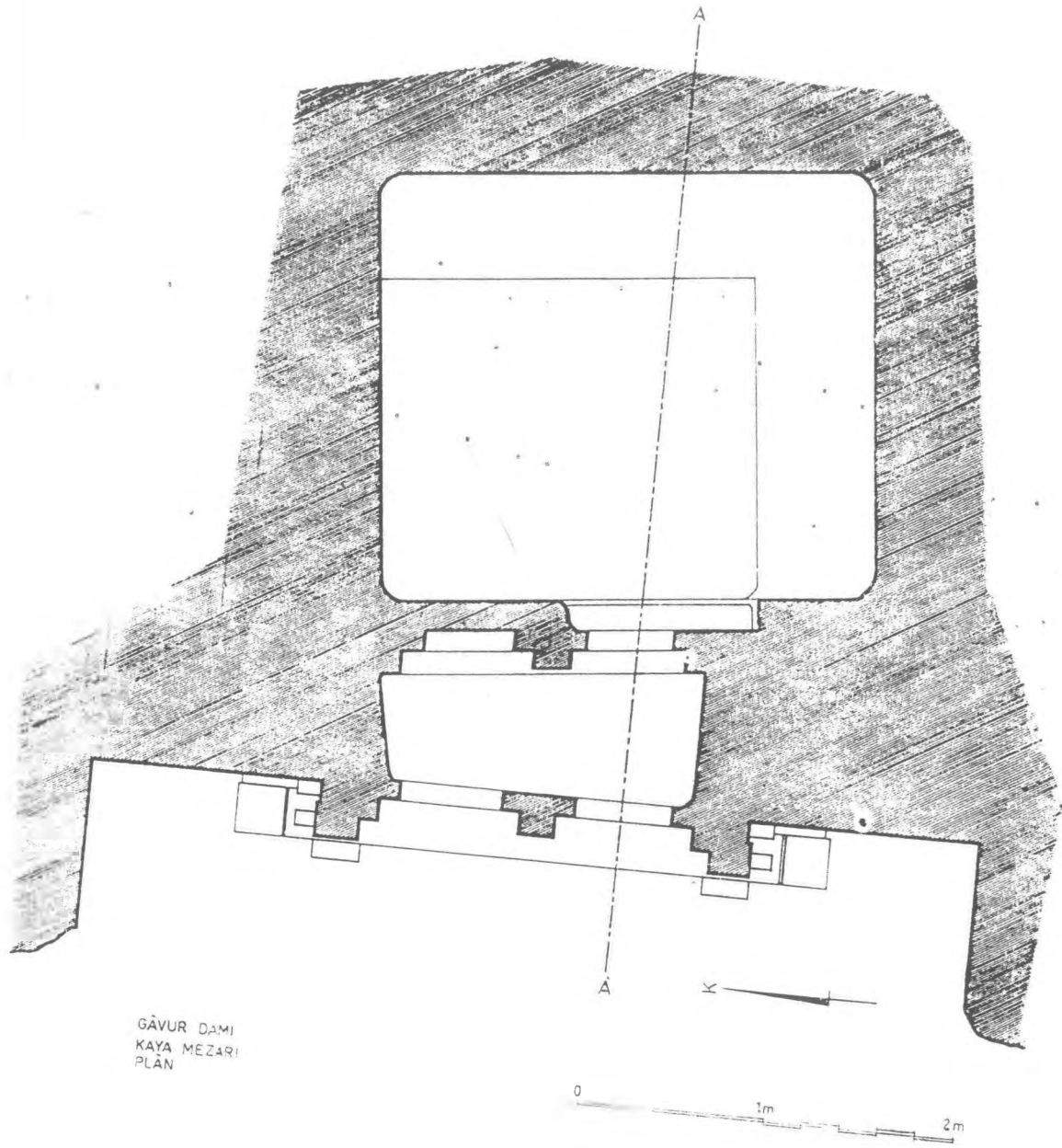


Levha : V



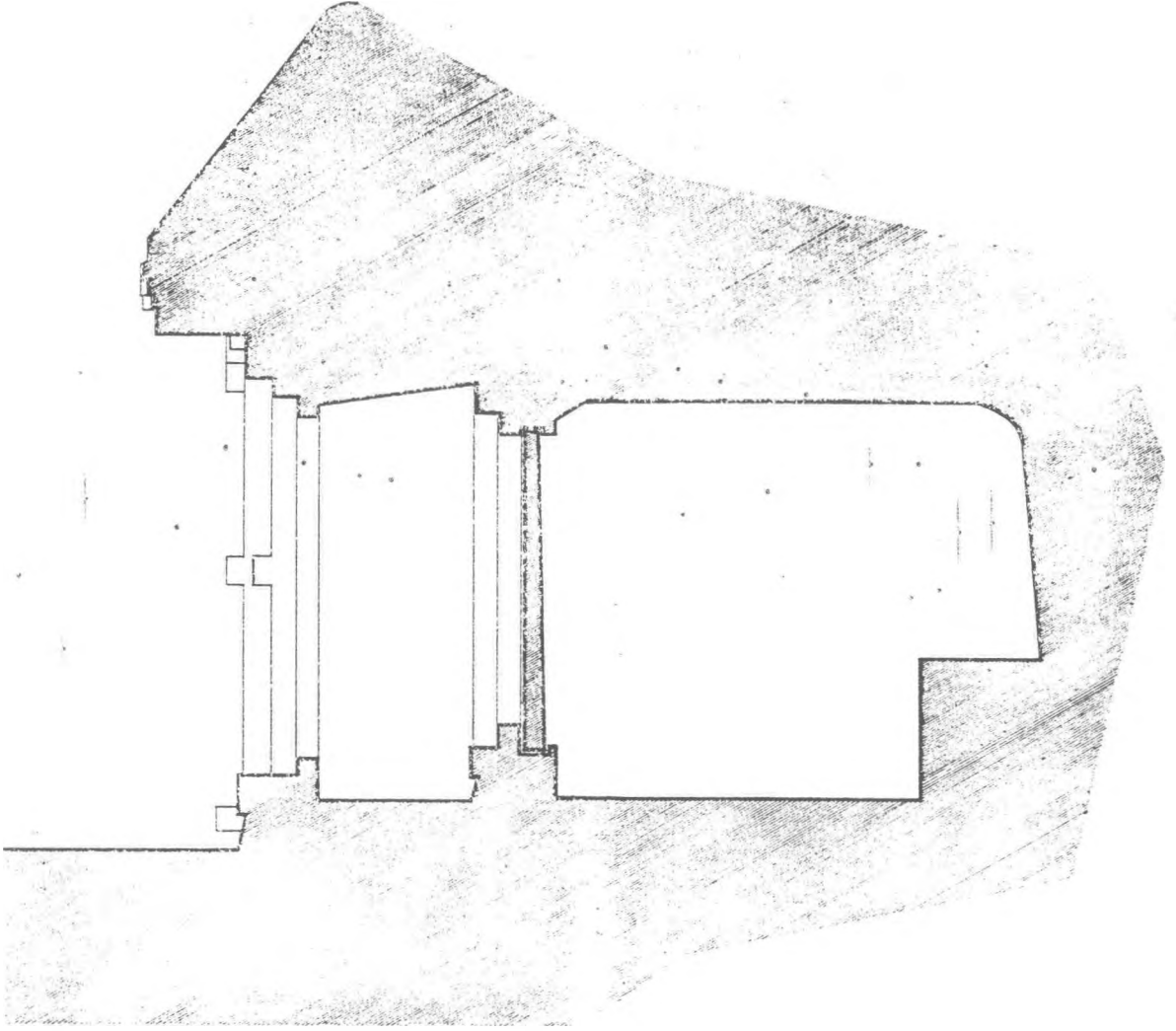
Levha : VI





GÂVUR DAMI  
KAYA MEZARI  
PLAN

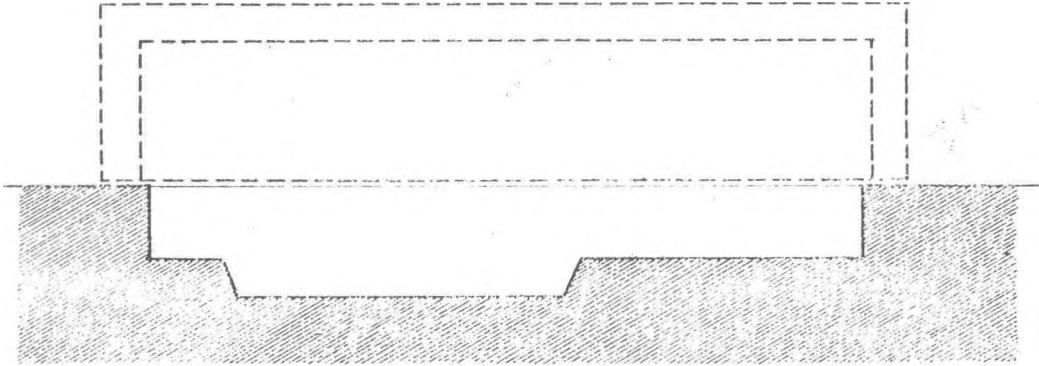
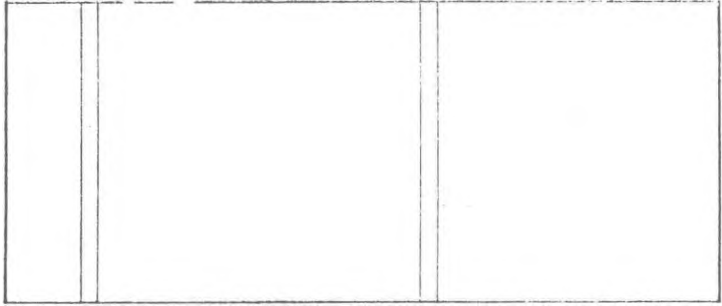
Levha VII



GAVUR DAMI  
KAYA MEZARI  
A-A KESITI



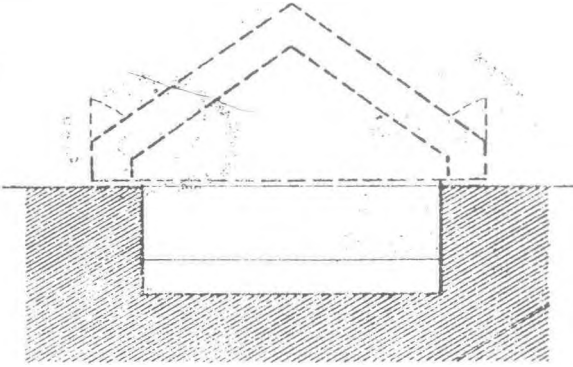
Levha : VIII



Levha : IX

0  
F

UYLUPINAR  
KAYA MEZARI  
PLÂN VE KESITLER

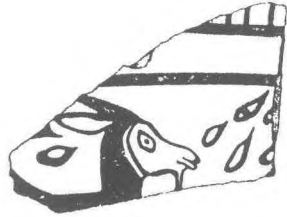


1m.

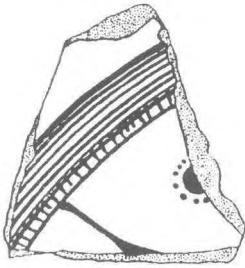
2m.



a



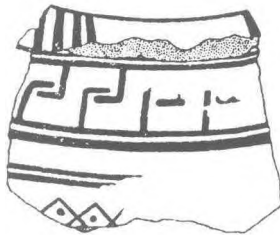
b



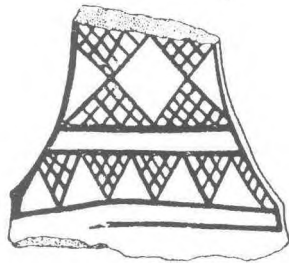
c



d



e



f

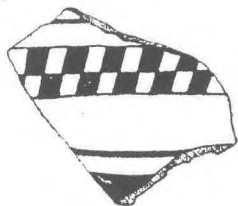
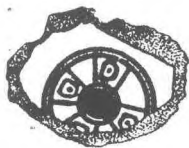
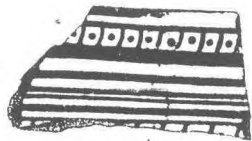
UYLU PINAR  
NEKROPOL KAZISINDA BULUNAN  
VAZO KIRIKLARI

0  
1

5cm.  
1

10 cm

Levha : X



ULUÖPİNAR  
NEKROPOL KAZISINDA BULUNAN  
SAZÖ KIRIKLARI

0 5cm 10cm

Levha : XI