

## CABERTARAR NEKROPOLÜ KAZISI RAPORU

KUBİLÂY NAYIR

Sarıgöl ilçesi, Cumhuriyet Savcılığ'ından alınan 14.3.1974 tarih ve 974/119 sayılı yazıda, Sarıgöl ilçesine bağlı Cabertarar köyünde oturur Süleyman Akmeşe'nin evi ve çevresinin eski eserlerle ilgili yerlerden olup olmadığının öğrenilmek istenmesi üzerine, buluntu yerine gitmiş ve ortaya çıkan eserin "Katlı Mezar" tipinde mezarlar olduğunu görmüş, hazırladığımız raporda, burasının nekropol (mezarlık) olması nedeni ile, sondaj ve kazı yapıncaya kadar korunmasını ve her hangi bir tahribata uğramaması için de gerekli tedbirlerin alınmasını belirtmiştik.

Eski Eserler ve Müzeler Genel Müdürlüğünün 10.4.1975 tarih ve 3681 sayılı ve müzemiz adına vermiş olduğu sondaj ve kazı izni ile, bu nekropolün kazısı, Manisa Müzesi asistanı Suha Bulut'un iştiraki ile 29.5.1975-6.6.1975 tarihleri arasında yapılmıştır (1).

Manisa ili, Sarıgöl ilçesinin 9 Km. kuzeyinde bulunan Cabertarar köyü, yeni yerleşim yerine 1969 Gediz depremini müteakip, İmar ve İskân Bakanlığınca yerleştirilmiştir. Eski köy, yenisinin takriben 500 metre kuzey-doğusunda olup, iki yerleşim sahasını; üzerinde eski okul binası bulunan Tülü tepesi ayırmaktadır. Yeni köy, bu tepenin ovaya doğru alçalan yamacı üzerine kurulmuştur. Güney-doğusunda, Uşak ilinin Eşme ilçesi topraklarından doğup Kocaçay'a karışan (yaz mevsiminde kurumaktadır) AĞILI deresi akmaktadır. (Resim. 1).

Köyün kuzey ucundaki son ev olan

Süleyman Akmeşe'nin evi ve bahçesinde bulunan mezarların ilk defa Gediz depreminden sonra, yeni köy yerinin düzenlenmesi sırasında farkedildiği, daha önceleri burasının fazla yüksek olmayan bir tepede olduğu, dozer ile yapılan tesviyede, bu tepenin kısmen düzleştirildiği, mezarların sağına ve soluna deprem evlerinin yapıldığı, bilahâre ovaya bakan tarafına arazi sahibince ağıl binasının eklendiği ifade ve tesbit edilmiştir. Öğrendiğimize ve halen uygulanan tekniğe göre, ev temelleri derine kazılmadığından, evler inşa olunurken herhangi bir kalıntıya raslanılmadığı köylülerce belirtilmiştir. Bu bakımdan kısmi evlerin altında başka mezarların bulunup bulunmadığını bilemiyoruz.

Ovaya doğru (batı) gittikçe alçalan Tülü tepesi kalker menşelidir. Mezar grubu, kalker sathın tesviye edilmesini takiben, taş-kireç harçla yığma tekniğinde inşa edilmiş; üzeri açılmasını ve dolayısı ile soyulmasını güçleştirmek için, yine taş-kireç harçlı bir yığınla örtülmüş, nihayet bunun da üstüne toprak yığılarak sun'i tepe meydana getirilmiştir (Resim: 2'de, noktalı çizginin üstünde kalan kısım, deprem sonrası dozer aracı ile tesviye edilen kesimi göstermektedir). Her ne kadar bu durumu kesin olarak tesbit edememişsek de, mezar grubunun üzerine toprak yığılarak, bir tepe meydana getirildiği, dolayısı ile komplekse anıtsal bir görünüm kazandırıldığı kabul edilebilir.

Üç tarafı ev ve ağıl, bir tarafı köy içi yolu ile çevrili sahada, 10 x 10 met-

re ölçüsünde açtığımız çukurda, ana doğrultusu kuzey-doğu/güney-batı istikâmetinde olan ve katlı mezar tipinde taş ve kireç harçla inşa edilmiş ve 1'den 9'a kadar numaralanan mezar grubunu açığa çıkardık (Resim: 3). Duvarlarda ve mezarları örten kısımda taşların işlenmeden, doğal şekilleriyle kullanılmasına karşılık, kapaktaşı (?) olarak kullanılan kalker blokların, kaba yonu da olsa işlendiği tesbit edilmiştir. Duvarlardan gelişi güzel seçtiğimiz taşlar  $0.26 \times 0.15$ ,  $0.19 \times 0.05$ ,  $0.16 \times 0.10$ ; kalker kapak taşları ise genel olarak  $0.85 \times 0.63 \times 0.17$  metre ölçüsünü göstermektedir.

Plânda da izlendiği gibi, tesbit edilen mezarları, inşa tekniğinde olmamakla beraber, biçim ve mimari özelliklerinden dolayı iki grupta inceleyeceğiz.

#### BİRİNCİ GRUP MEZARLAR :

Plânda görülen 1, 2, 3, 4 ve 5 no.lu mezarlar bu gruba girmektedir. Üç kat halinde taş ve kireç harçla inşa edilen bu mezarlar yukarıdan aşağıya doğru kademeler yaparak daralmaktadır (Resim: 4 ve 5). Kademeler, uzun duvarlarda bazen bir bütün olarak ileri çıkıntı yaparsa da (Resim: 7'de 5 nolu mezarın en alt bölümünün yan duvarı veya Resim: 4'deki üç nolu mezarın güney-doğu duvarı) bazen bu gruba giren bütün mezarların, bilhassa (Resim: 4, 7 ve 8) üst katlarda olduğu gibi, duvar örgüsü içine yerleştirilen, tabana paralel yassı ve iri taşların dışa taşırılmalarıyla oluşturulmuştur.

Mezarların uzun duvarlarının hepsinde, her kat için görülen bu kademe çıkıntılara karşılık, kısa duvarların yalnız bir tarafında, o da alt kata ait olmak üzere, sadece 1,4 ve 5 nolu mezarlarda her iki şekilde yapılmış kademe çıkıntılar mevcuttur.

Bu gruba giren mezarlardan 3 nolu mezarın (Resim: 10) alttan iki bölmesi

ile 5 nolu mezarın (Resim: 7) en alt bölümünün uzun duvarları kaba harç sıvalıdır. 1, 2 ve 4 nolu mezarlarda (Resim: 8 ve 11) sıva izine raslanılmadığı gibi sıvalı olduklarını kanıtlayacak herhangi bir döküntü dahi bulunamamıştır.

Katlı mezarlarda, alttaki bölümlerin tabanı, yer yer 0.15 ile 0.20 metre kalınlık gösteren sıkıştırılmış temiz topraktır. Katları birbirinden ayıran blokların sıvalı veya ince bir toprak tabakası ile örtülü olup olmadığını, bu taşları yerinde tesbit edemediğimizden bilemiyoruz. Kazı sahasının yanı başındaki evin kapısı önüne yerleştirilmiş olan kapak taşlarında da (eğer, kullanılmadık dolay temizlenmemişse) sıva izine raslanmamıştır.

Mezarların uzunluk ve taban genişlikleri birbirine yakın ölçüler vermektedirler: en kısası 1.93 (No. 1), en uzununu 2.10 (No. 3), en geniş 0.89 (No. 4), en darı 0.72 (No. 2); Üst genişlik ölçüsü ise 1.05 ile 1.10 metre arasında değişmektedir. Katların yükseklikleri: alttaki birinci katta en alçak 0.54 (No. 2), en yüksek 0.58 (No. 4 ve 5); orta katta en az yüksek olanı 0.66 (No. 2), en yüksek olanı 0.79 (No. 5) metre ölçüsündedir. En üstteki katın duvarları tahribe uğramış olduğundan kesin yükseklik ölçüsü verilememekte, ancak mevcut duvar yüksekliklerinin 0.35 ile 0.59 metre arasında olduğu görülmektedir. Bu kat için yükseklik ölçüsünün diğer katların civarında olduğu kanısındayız. Kademe çıkıntılarının genişlikleri ufak farklarla değişiklik göstermektedir: en alt katta 0.20 (No. 2) - 0.12 (No. 5); ikinci katta 0.11 (No. 3) - 0.21 (No. 3) metredir.

Üçüncü katın, düz kapak taşı ile mi, yoksa kemer biçiminde mi kapatıldığı, tahribattan dolayı bilinmemektedir. Ne var ki, ikinci grup mezarların incelenmesi sırasında da görüleceği gibi, kapak taşları ile kapatılmış olabileceğini söyleyebiliriz.

## İKİNCİ GRUP MEZARLAR:

Resim: 3'de, A/2 plân karede görülen ve 6, 7, 8 ve 9 olarak numaralanan mezarlardır. Birinci grup mezarlarla biçim ve ölçü olarak büyük farklılıklar gösteren bu mezarlardan, 6 ve 7 nolu olanlar kuzey-batı/güney-doğu; üst üste inşa edilen 8 ve 9 nolu mezarlar ise kuzey/güney istikametinde uzanmaktadır. Her ne kadar yer yer fazlaca tahribe uğramışlarsa da (zira, bahçede ev yapmak için temel açımına ilk önce bu kısımda başlanmıştır) gerekli ölçüleri almamızı engelleyecek maniler pek yoktu. Bu durumda mezarların genişlikleri 0.48-0.49; yükseklikleri 0.42 (No. 6) ve 0.53. (No. 9) metre arasında değişmektedir. Uzunluk bu dört mezarda iki ölçü göstermektedir. Kısa olan 6 ve 7 nolu mezarlar 2.44 ve 2.32; uzun olan 8 ve 9 nolu mezarlar (mevcut duvar kalıntısına göre) 2.83 ve 2.80 metre ölçüsündedir. 8 ve 9 nolu mezarların kesin olmayan bu uzunluk ölçüleri, diğer mezarlara nazaran yüksek görünmektedir. Eğer çift ceset için yapıldığı ve cesetlerin yatırılarak gömüldüğü düşünülür ise, daha da uzun olmaları gerekmektedir. Ancak, yukarıda da belirtildiği gibi, tahribatin burada fazla olması kesin bilgi ve ölçü vermeyi engellemektedir. Onun için böyle bir ihtimal üzerinde duramıyoruz.

Mezarların yapımında kullanılan malzeme, bir önceki grubun aynıdır. Duvarlar, taşlar işlenmeden kireç harçla inşa edilmişlerdi. Ancak dar, uzun dikdörtgen şeklinde yapılan bu mezarlarda, fazla bir işçilik görülmemektedir (Resim: 12). Duvar satırlarının sıvasız oluşlarına karşılık; 6, 7 ve 8 nolu mezarların tabanı sıvalıdır. 9 nolu ise sıkıştırılmış temiz topraktır. Resim:3 ve 6'da görüldüğü gibi, 8 ve 9 nolu mezarlar uzunluğuna (mezar kompleksinin ana doğrultusunda) üst üste, 6 ve 7 nolular ise bunların üstüne, ancak dik açı teşkil edecek şekilde inşa olunmuşlardır. Bu bakımdan 8 ve 9 nolu mezarlar, birbirinden kapak taşları ile ayrıl-

maktadır. Ne var ki, kapak taşları, birinci grup mezarlarda olduğu gibi, çıkmalara değil, doğrudan doğruya duvar örgüsü içine yerleştirilmişlerdir. Ayrıca, mezarları öten kapak taşları işlenmemiş, ancak fazla kalınlık gösterenler, ortalarından ikiye bölünerek kullanılmıştır.

Yukarıda da değindiğimiz üzere mezarların açılmasını ve soyulmasını zorlaştırmak için, mezar kompleksinin üzerinin taş-kireç harçlı bir yığınla (mevcut yükseklik 0.90 metre) örtüldüğü, 6 nolu mezarı bulmaya çalışırken, tek tek sökerek çıkardığımız taşlar ile Resim: 13'de görülen kesit kanıtlamaktadır. Bu tedbirin, birinci gruba giren mezarlara doğru da devam ettirildiğini söylemek yanlış olmasa gerektir.

Tüm mezarların, hem 1974 yılında ev temeli açarken kısmen tahribata uğraması, hem de daha önceleri açılıp soyulması, bir takım sonuçlara varmamızı engellemektedir. Öncelikle, birinci gruba dahil mezarlarda, hiçbir kapak taşını yerinde tesbit edemedik. Yukarıda ölçüsünü verdiğimiz ve kazılan mezarlardan çıkarıldığı sabit olan yarı işlenmiş kalker blokları, kazı sahasının yanbaşındaki evin giriş kapısı önüne yerleştirilmiş olarak bulduk. Açtığımız dokuz adet mezardan (ki ilk beşi üçer kat halinde inşa edildiğine ve her katı bir mezar olarak kabul ettiğimize göre toplam 19 mezar eder) hiç birinde, ölünün yatırılış şeklini belirleyecek (bir-iki küçük kemik parçası hariç) bir iskelete raslıyamadık. Yine bununla ilintili olarak, mezarlara konan hediyelerin konuş şekli ve miktarı hakkında, herhangi bir fikir ileri sürememekteyiz. Buluntular başlığı altında inceliyeceğimiz eserleri ise 3 ve 4 nolu mezarların alt katın tabanı üzerinde karma karışık halde bulduk. Nitekim, sağlam olarak bulduğumuzu sandığımız (zira, üstten kazarak ve kapak taşlarını kaldırarak içine girdiğimiz) 6 nolu mezarın bile, incelendiğinde, kısa duvarının (kuzey-batı) sökülerek talan edildiği tesbit edilmiştir. Mezarlardan

1974 yılında ev temeli kazılırken açılanlar hariç (ki bunlar 1, 3, 7 ve 9 nolu olanlardır), diğerlerinin daha önceleri açılmış olduğu, bulunan paslanmış bir keser parçası, plâstik ilâç kutuları ve blucin düğmesi (2, 4 ve 5 nolu) tarafından kanıtlanmaktadır.

### BULUNTULAR:

Mezar grubunun kendi zamanında ve ondan sonraki devirlerde açılıp soyulmasından dolayı, bugün ölü hediyesi eşyalarının sadece, biri üstten kırık fakat tam 4 adet kandil (Resim: 14) ile tamamlanmayacak derecede kırılmış, ancak fikir verebilecek kap parçaları geriye kalmıştır (Resim: 15 a-b, 16-17 ve 18). Bunların haricinde, 1974 yılında ev temeli açılırken 3 nolu mezarda bulunduğu, temeli kazılar tarafından ifade edilen ve Sarıgöl Cumhuriyet Savcılığına teslim edilen, tek kulplu bir ampHORAYI da, bu buluntulara dahil ediyoruz (Resim:19).

Bunlardan, 4 nolu mezarda bulunan, kiremit rengi hamurdan yapılmış, kırmızı boya astarlı, tek yağ delikli, kulpu ve fitil deliği çevresi kısmen kırılmış kandil -Yük: 0.028, Gen: 0.062, Uz: 0.089, K. çapı: 0.025 (Resim: 20), bilhassa kayda değer. Kırık kulp üzerinde üç yiv görülmekte olup gövde dibe doğru daralmakta, kenar formu ile diskus arasında tek yiv bulunmaktadır. Emzik ve kulpun her iki tarafında karşılıklı birer tane nokta şeklinde süsleme vardır. Diskus üzerinde, sol tarafa hamle yapan bir aslan figürü kabartma olarak işlenmiştir. Daire şeklinde tek yivle belirlenmiş düz kaide üzerinde bir ayak izi (Planta Pedis) bulunmaktadır. Emzik ucunda yanmadan dolayı hafif bir siyahlık görülmektedir.

Elimizdeki diğer bir kandilin (Resim: 21) -Yük: 0.027, Gen: 0.07, Uz: 0.095, K. çapı: 0.036- bir öncekinden, biraz daha büyük ebatla olması, diskusun çift yivle çevrelenmesi ve diskus ortasındaki, kuyruğu havaya kalkmış ve

sağ tarafa hamle yapan bir tavşan (?) kabartmasının bulunması ile farklılık gösterir.

Resim: 22'de görülen kandil, biçim olarak diğerlerinden ayrılmamakla beraber, daha itinalı yapılışı yanında, diskusundaki sahne itibariyle farklıdır. -Yük: 0.025, Gen: 0.065, Uz: 0.085, K. çapı: 0.03-. Belden aşağısı giyimli bir erkek, cinsi tayin edilemeyen bir hayvanı, bacakları arasında tutarak kurban etmekte, karşısında öne eğilmiş giyimli bir kadın, elinde tuttuğu kaba, akıtılan kanı doldurmaktadır.

Yukarıda nitelikleri belirtilen ilk iki kandilin, yapılış tekniği ile üzerlerindeki figürlere göre M.S. II. yüzyıl imalatı olduğunu kabul ediyoruz. Nitekim, Tarsus Gözlükule (3) ve Atina Agorası kazılarında (4) bulunan kandillerle yakın benzerliği dikkati çekmektedir.

Kandiller haricinde, yine 4 nolu mezarda bulunan kırık kap parçalarının da üzerinde durmak gerektir. Resim: 16'da görülen tek ve çift kulplu, gri renk hamurdan çarkta yapılmış amphoralara ait ağız parçaları ile Resim: 17'de görülen aynı özellikte hamurdan imal edilmiş, aynı tip kaplara ait kaide parçaları için, kandillere nazaran daha geç bir tarih olan M.S. III. yüzyılın başını düşünmekteyiz. Zira, Atina Agorası kazılarında ele geçen parçalar, buluntularımıza paralellik teşkil etmektedir (5).

1974 yılında, ev temeli kazılırken, bulunan ve teslim edildiği Sarıgöl Cumhuriyet Savcılığından alınan (3 nolu mezarda bulunduğu ifade edilmiştir) tam ve sağlam, gri renk hamurdan çarkta yapılmış, tek kulplu, düz kenar ağızlı, sivri dipli, hamuru içine ince mika taneleri karıştırılmış, kulpu dikine tek geniş oluklu, gövdenin kaideye yakın kısmında yere paralel derince oluklu amphoradan (Resim: 19) -Yük: 0.525, A çapı: 0.039, K. çapı: 0.27, Kaide çapı: 0.045- diğer buluntularımız yanında bahsetmek yerinde olacaktır. Paralelinin, Atina Agorası kazılarında bulunan (6) bu

amphora ile 4 nolu mezarda ele geçen, ancak çok fazla kırılmış ve parçaları eksilmiş, ne varki bir önceki amphoraya göre tamamlanabilen ikinci amphoramız (Resim: 15 a) M.S. IV. yüzyıl başlarına konulabilir.

### SONUÇ :

Yukarıda mimarî yapısı ve buluntularını incelemeye çalıştığımız mezar abidesinin tarihlendirilmesinde iki faktör rol oynamaktadır. Bunlardan ilki mezar mimarîsi olup bu yönde yaptığımız araştırmada kesin bir yargıya varmak mümkün olmadı. Zira, gerek literatür çalışmalarında ve gerekse çevre araştırmalarında bu tür mimarîye sahip mezar anıtı benzerlerini tesbit edemedik.

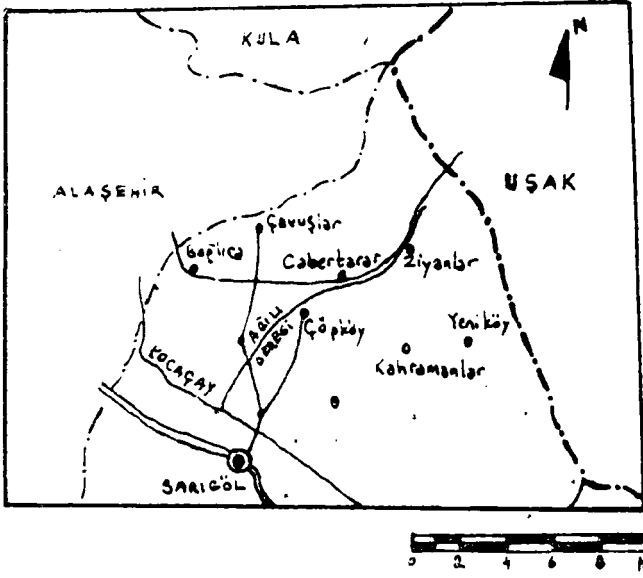
Ancak Güney İtalya'da Locri'de (7) ve Batı Anadolu'da Myrina'da (8) Hellenistik devre ait, duvar ve bölmeleri tuğla levhalardan oluşturularak, üç kat halinde inşa edilmiş, katlı mezarlar bilinmektedir. Ne varki, mezarın tuğla levhaları inşa edilmesi, üçüncü katın Locri'de toprakla, Myrinada ise tuğla ile örtülü oluşu yönünden farklılık göstermektedir. Bu iki örnek haricinde, Roma'da M.S. II. yüzyıla ait Via Latina mabedi (9) kryptasında, sadece biçim yönünden benzerlik arzeden katlı mezarın varlığı bilinmekle beraber, mimarî teknik ve kullanılan malzeme yönünden Cabertarar mezar anıtından bir hayli farklıdır.

Biçim yönünden benzerlik bulduğumuz bu örneklerin iki ayrı devirde yapılmış olmaları, mimarî yönden oldukça

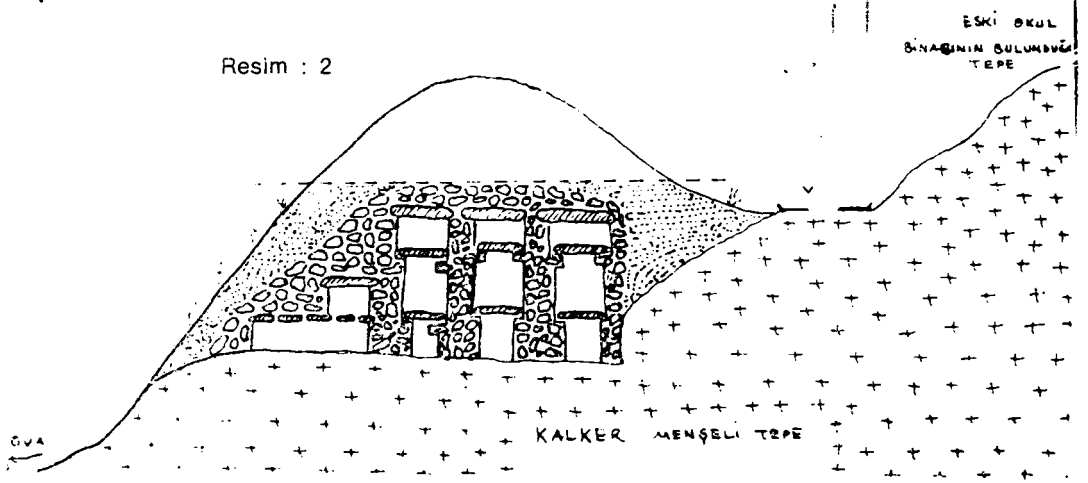
büyük farklılıklar göstermesi, Myrina hariç, diğer iki mezar anıtının bölgemize uzaklığı gibi nedenleri göz önünde tutarak, Cabertarar nekropolünü, elimizdeki örneklerle mukayese yaparak değerlendirmek kanımızca uygun olmayacaktır. Bu bakımdan buluntulardan hareketle sonuca varmak daha doğru olacaktır.

Nitekim, buluntuların değerlendirilmesinde izlendiği gibi, M.S. II. yüzyıl ile M.S. IV. yüzyıl başlarına tarihlendirilmekteyiz. Geniş bir aile grubunun mezarlığı olarak kabul etmek istediğimiz anıtımızda, yukarıda da belirtildiği gibi 1'den 9'a kadar numaralanan mezarlarda, katlar halinde inşa edilen bölmeleri de hesaba katacak olursak, 19 mezar kullanılmış demektir. Aile fertlerinin hep birden ölüp gömülmesi olanaksızlığı karşısında, muayyen ve uzunca bir zamanın geçmiş olması pek tabiidir. Şunu da hemen ifade edelim ki, tüm mezarların kullanılmış olduğunu dahi kesin olarak ileri sürememekteyiz. Şayet, üst katlar kullanılmış ise, üst katlara ait mezar hediyesinin alt kattakilere nazaran daha geç devirlere ait olacağı kuşkusuzdur. Eserler arasında görülen zaman farkının sebebi bu olsa gerektir.

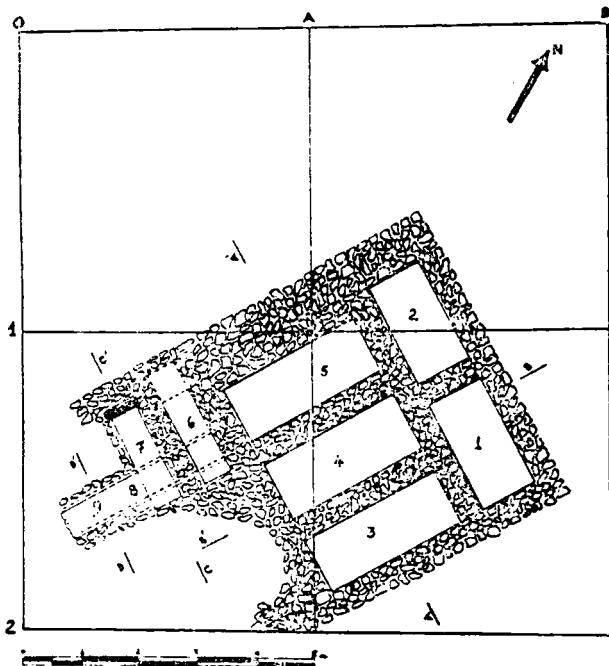
Cabertarar mezar anıtının bizce en ilginç yönü, bölgemizde bugüne dek bulunan ve bilinen mezar tiplerinden ayrı bir karaktere sahip olmasıdır. Yeni bulunacak, fakat tahrip edilmemiş bu tipte bir mezar mimarîsinin incelenmesi ile cevapsız kalan bir takım soruların karşılığını bulmak mümkün olacaktır.



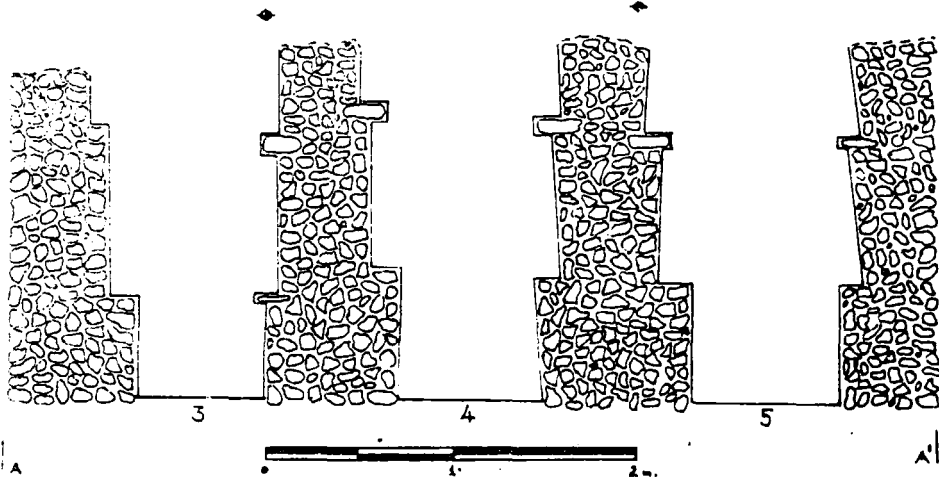
Resim : 1



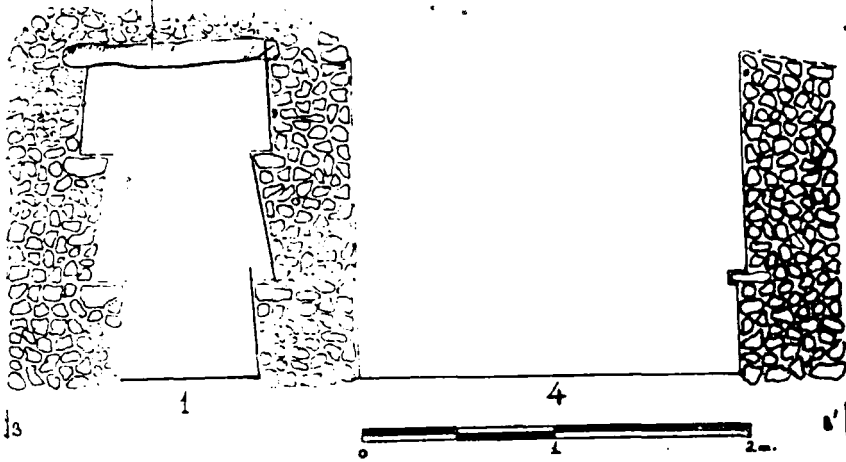
Resim : 2



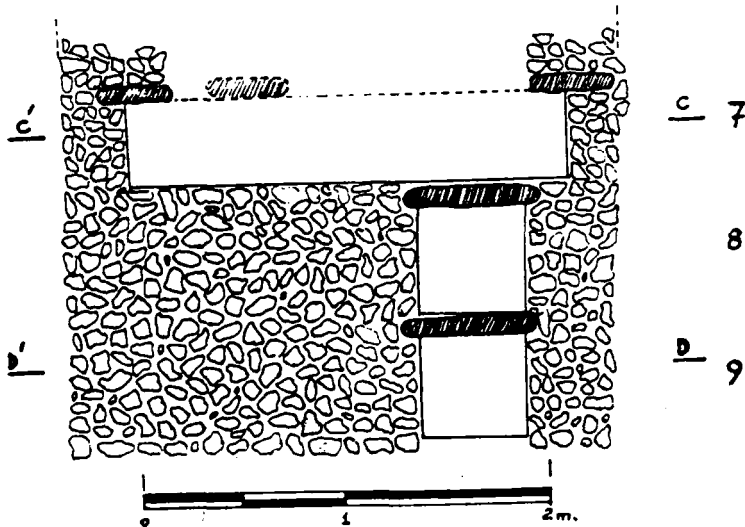
Resim : 3



Resim : 4



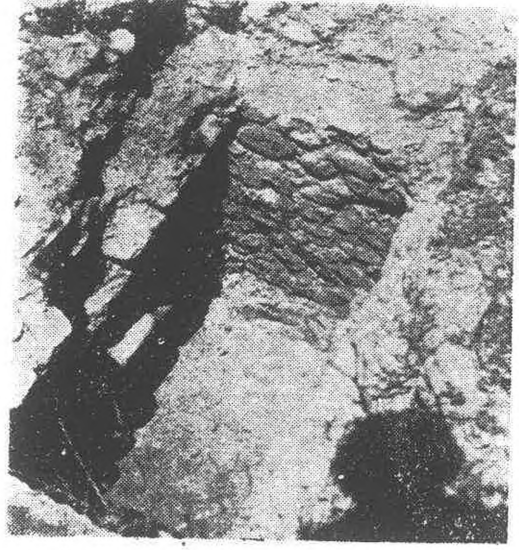
Resim : 5



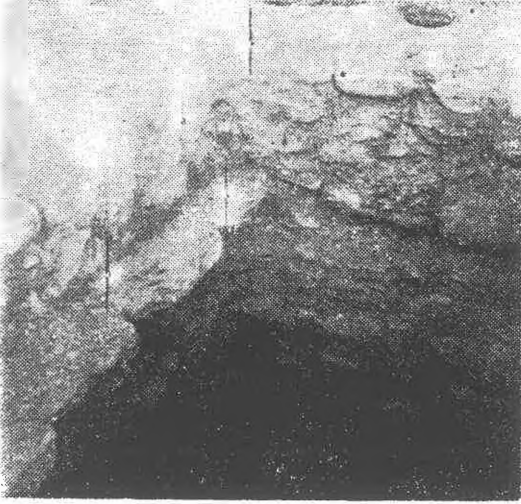
Resim : 6



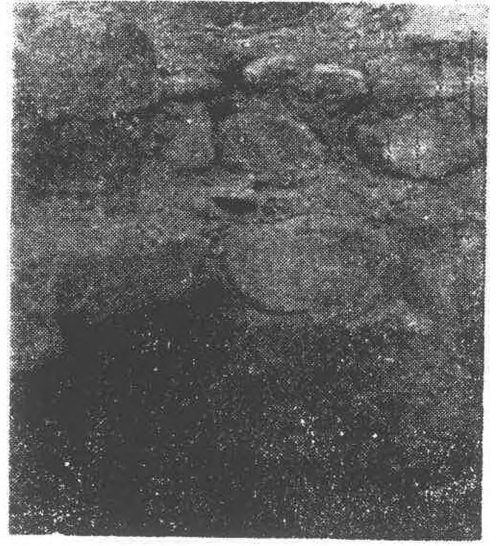
Resim : 7



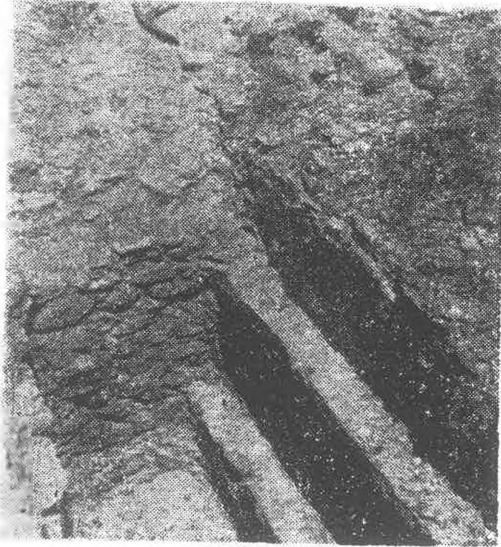
Resim : 8



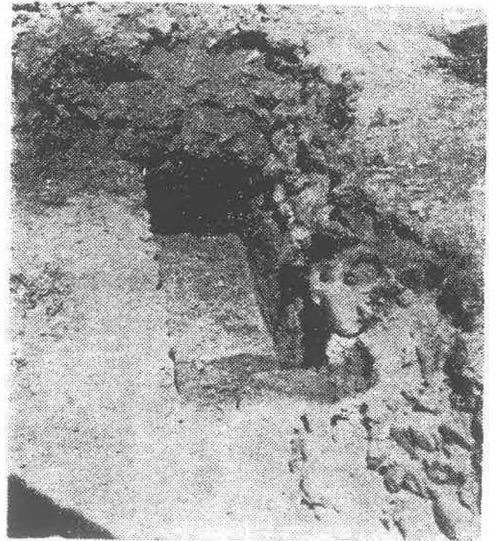
Resim : 9



Resim : 10



Resim : 11

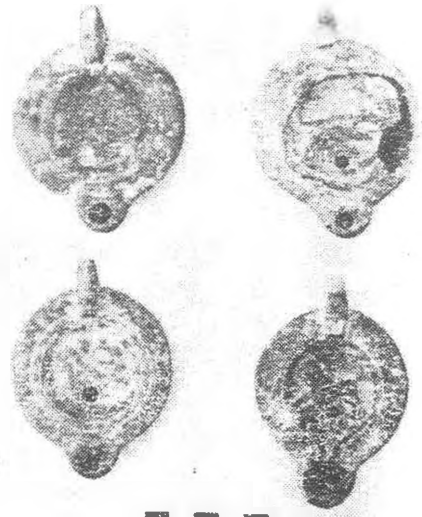


Resim : 12

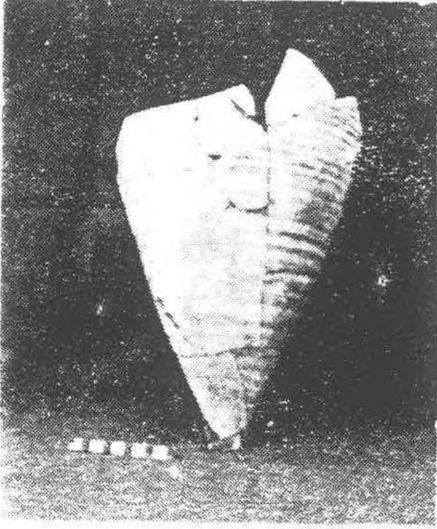




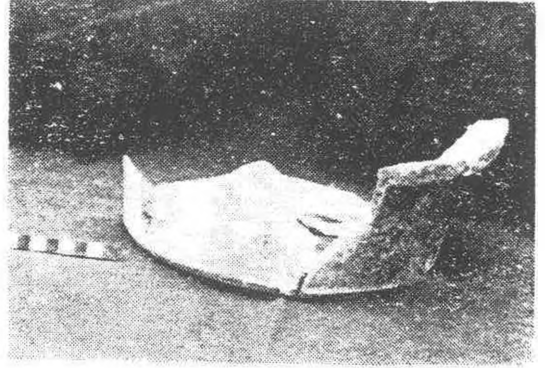
Resim : 13



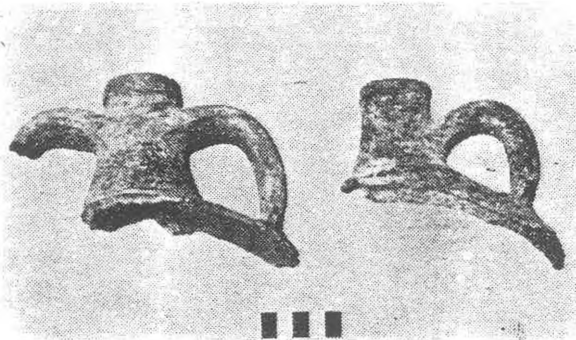
Resim : 14



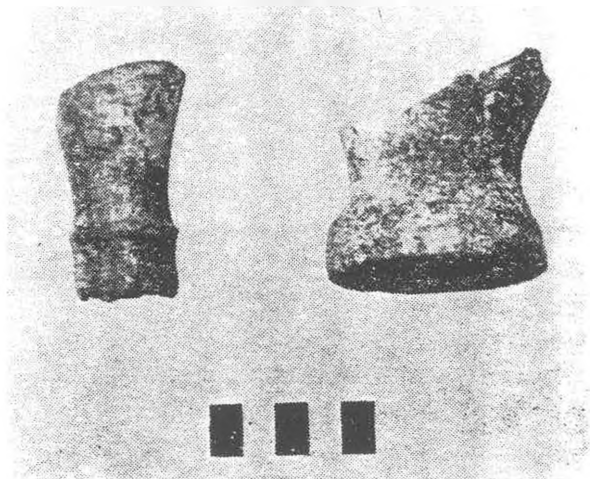
Resim : 15 - a



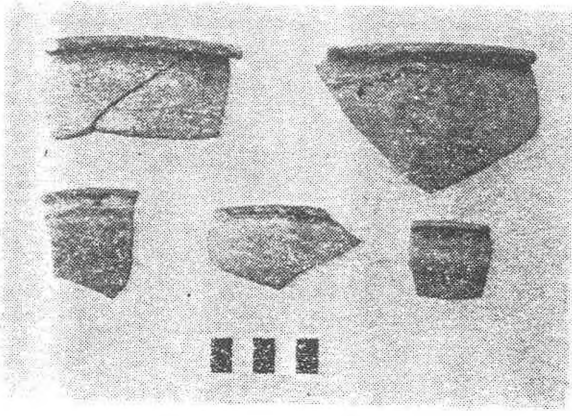
Resim : 15 - b



Resim : 16



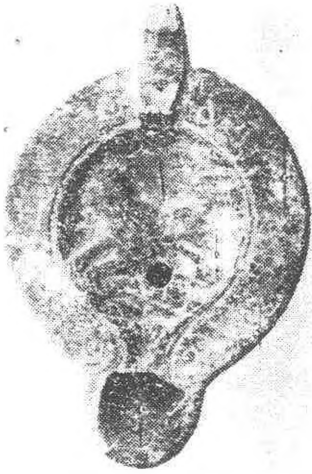
Resim : 17



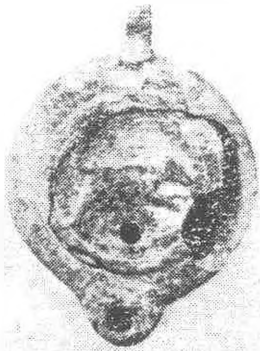
Resim : 18



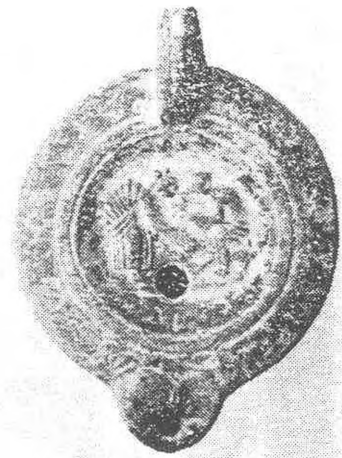
Resim : 19



Resim : 20



Resim : 21



Resim : 22