

## BOR - KEŞLİK STELİ

VURAL SEZER

Niğde İli, Bor İlçesi Altunhisar Nahiyesi, Keşlik köyü Bayındır yaylasından münferit bir eser olarak bulunan bu stel 1962 senesinde satın alınma yoluyla Niğde Müzesine kazandırılmıştır.

Eserin bulunduğu mevkiide yapılan araştırmada, tüm arazinin siyah bazalt taşlarla kaplı olduğu ve Helenistik, Roma, Bizans devri iskân kalıntılarının mevcudiyeti tesbit edilmiştir.

Keşlik köyünden itibaren yayla yolu, eserin buluntu yeri olan Bayındır yayla mevkiine kadar 28 km. tutmaktadır.

Eserimiz: (Plân I) de gösterilen krokideki evlerin 1 km. doğusunda okla gösterilen yerdeki kuru dere yatağında bulunmuştur. Muhtemelen yukarıdan taş bloklarının bulunduğu yerden aşağıya düşmüştür.

Eser, adı geçen tarihte müzeye getirildiğinde, altına çimento ve biriket karışımı çift basamaklı bir kaide üzerine oturtulmuştur. (Res. 2) Eserin müzeye getirilişi ve sunî kaideye oturtuluşu hakkında bilgi sahibi mevcut şahıs olmadığından gerekse arazide yapılan incelememde stelimizin kaideli bir Tarhun steli olabileceği kanısına vardım.

Normal olarak tahmin ettiğim ölçüde sunî kaideyi stelin altından kırdırıldığında kaide çıkıntısı ortaya çıkmış oldu. (Resim . 3).

Arazi çok taşlık olduğundan bu-

gün için eserin orijinal kaide yatağını tesbit etmek, dolayısıyla müzeye mal etmek mümkün olamamıştır. (Resim : 1).

Niğde Müzesinde, 51 Envanter no da kayıtlı ve I nolu odamızda teşhirde bulunan stelin :  
Kaide çıkıntısıyla

birlikte boyu : 145 cm. (levha : II  
resim : 3)

Stel alt genişliği : 68 cm. (levha : II  
resim : 3)

Stel üst genişliği : 42 cm. (levha : II  
resim : 3)

Stel yan genişliği : 27 cm. (levha : III  
resim : 5)

Stel kaide çıkıntısı yükseklik : 14 cm. (levha : II  
resim : 3)

Stel kaide çıkıntısı genişlik : 42 cm. (levha : II  
resim : 3)

Stel kaide çıkıntısı yan genişlik : 68 cm. (levha : II  
resim : 3)

Stel siyah bazalt taşından yapılmıştır. Plastik bir çerçeve ile sınırlandırılan figürün stel genişliğinde işlenişi, yukarıya doğru daralması, kalınlığın aşağıdan yukarıya aynı oluşu ve altta bulunan kaide çıkıntısı bunun bir shaft stel olduğunu açıkça ortaya koyuyor.

Stel, (resim : 3) de görüldüğü gibi

baş ve ayaklar profilden, vücut cephe-  
den işlenmiştir.

Başında bulunan sivri serpuşa, dört önde, dört arkada sekiz boynuz bulunuyor. Gözler badem şeklinde, iri burun, dikdörtgen bir sakal ve saçlar arkada omuz hizasında topuz şeklinde toplanmıştır.

Üzerindeki giysiye gelince : Kolları dirsek hizasında, etekler dizkapakları üzerinde, etek uçları yukarı doğru kıvrık olarak işlenmiştir.

Ayaklarında uçları kalkık tipik Hitit ayakkabıları vardır. Figürde sağ kol aşağıdan yukarıya doğru çıkan kutsal asma çubuğunu tutmakta ve kol bel hizasından göğüse doğru hafif kalkmıştır. Elinden ve belinden üzüm salkımları sarkmaktadır. (Resim : 3)

Sol kol ileri ve hafif yukarıya kalkık vaziyette sapları aşağıya ayak hizasına kadar uzanan başak demeti tutmaktadır.

Stelin yan ve arka kısmı kitabe için düzeltilip hazırlanmış fakat maalesef tamamlanamadan bırakılmıştır. (Resim: 5)

Stelimiz, Konya Ereğlisi civarında İvriz, Ambarderesin'deki Tanrı Tarhun (Santas) ile üslup olarak hiçbir ayrılık gösterememekte olup Asur tesirli kolo-  
sal bir Geç-Hitit sanat abidesidir<sup>1</sup> (Re-

sim : 6)

Bor - İvriz ve Bolkarmaden Hiye-  
roglif kitabelerinde ismine tesadüf etti-  
ğimiz Tuvana Kralı Warpalava (Resim:  
6, Resim : 7)

Bu kralın adına aynı zamanda Asur çivi yazılı kaynaklarında, bilhassa III. Tiglatpilazer zamanında Tabal vassali Urballa olarak görmekteyiz ki, tanrı Tarhu (Santas) a izafeten bir çok stel diktiğini belirtmektedir.

Bu nedenlerle adı geçen stelimizi-  
de aynı kralın yaptırdığı ve tarih ola-  
rakta M.Ö. 8. asır diyebiliriz.

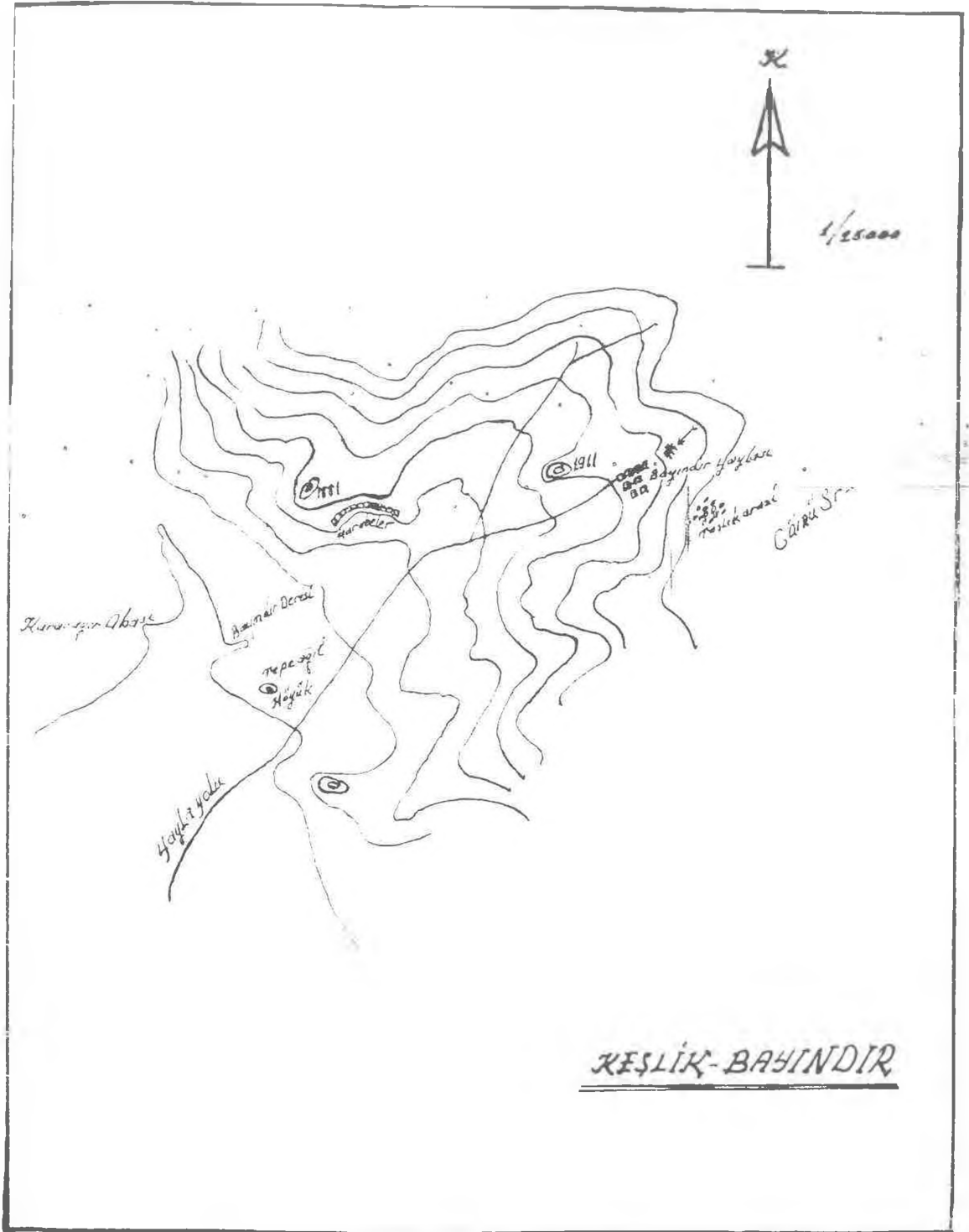
Sayın hocamız Prof. Dr. Tahsin Özgüç'ün, Demir devrinde Konya Bölgesinin önemli şehirleri hakkında yaptığı araştırmaları ve bunların ya ovalardaki höyükler üzerine veya erişilmesi güç tabiattan müstahkem dağlar üzerine kurulduğunu eserinde<sup>2</sup> (Kululu, Çalapverdi, Göl-  
lüdağ) ı örnek olarak verdiği görülüyor.

Sonuç olarak bizim eserlerimizde buluntu yerini göz önünde bulunduracak olursak bu sayıdan müstahkem şehirler arasında Bor : (Keşlik - Bayındır). mevkiiinde dahil etmek gerekecektir.

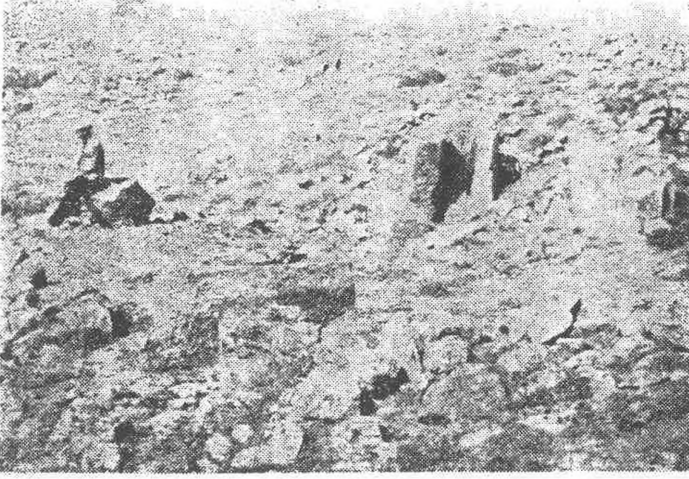
Bunu ileride yardımlarına her zaman hazır olduğum Sayın hocalarımızın adı geçen yörede yapacakları çalışmalarla kanıtlayacakları inancındayım.

<sup>1</sup> AKURGAL, E.: Ancient Civilisations and ruins of Turkey İstanbul 1969 S : 314 Levha : 2

<sup>2</sup> ÖZGÜÇ, T : Kültepe and its vicinity in the iron age T. T. K. Basımevi — Ankara 1971 S : 71



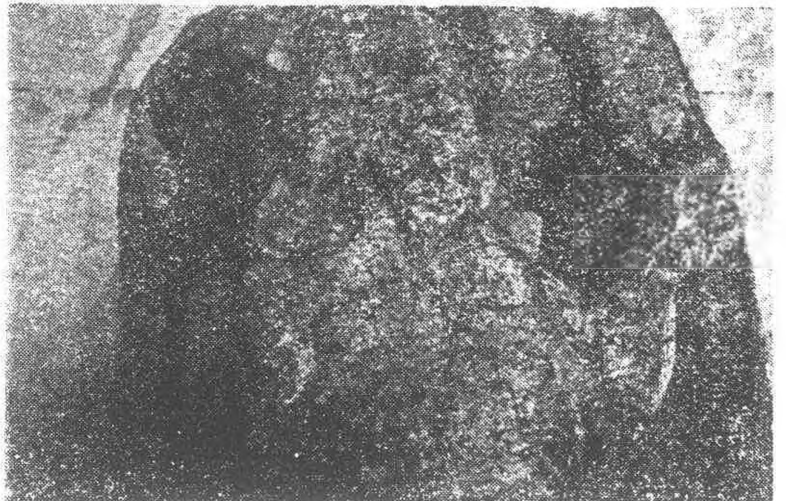
Plân



Resim : 1



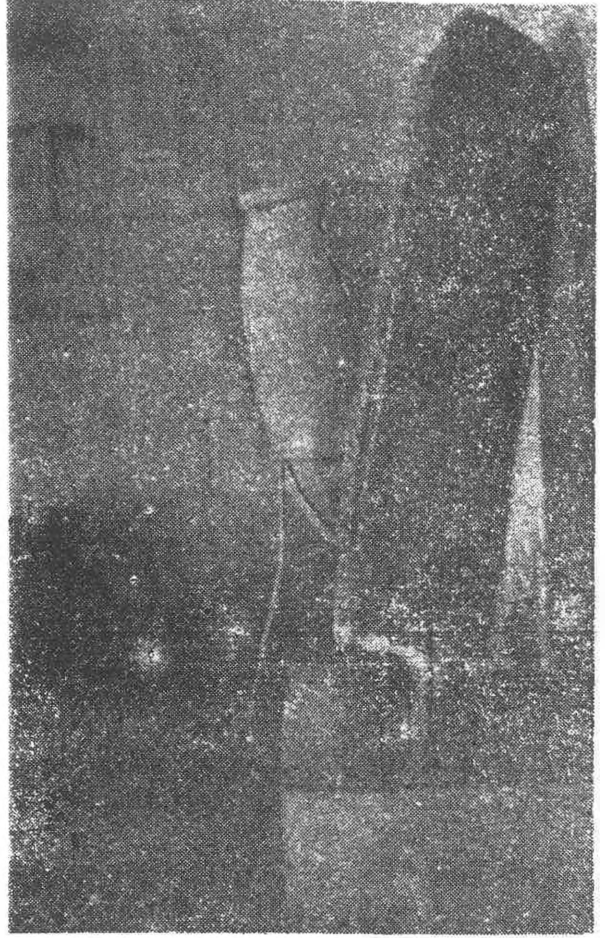
Resim : 2



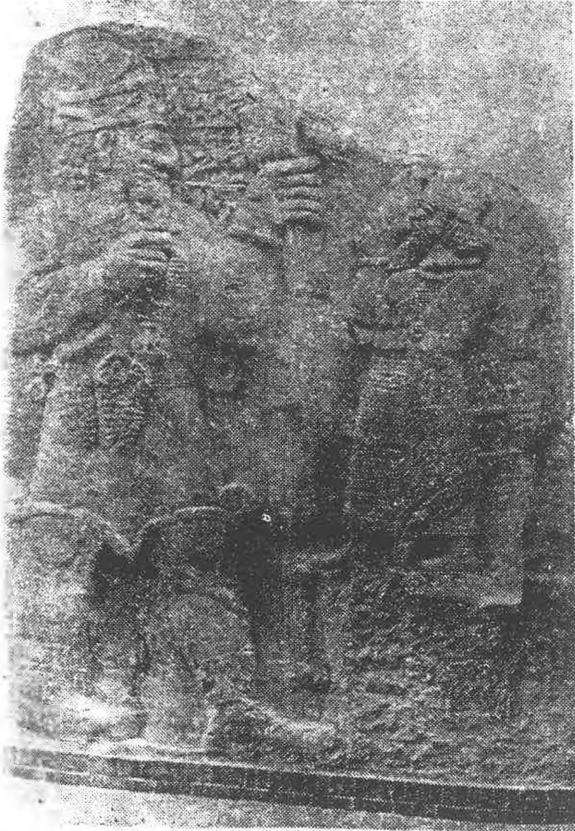
Resim : 4



Resim : 3



Resim : 5



Resim : 6



Resim : 7