

ALACA HÖYÜK 1963 KAZISI ÖN RAPORU

Dr. Hâmit Z. KOŞAY

1948 de muvakkaten tatil olunan Alaca-Hüyük kazısı ancak 1962 senesinde arkeolog Osman Aksoy'un nezaretinde Türk Tarih Kurumunun ve Millî Eğitim Bakanlığı Eski Eserler ve Müzeler Genel Müdürlüğünün sağladığı küçük ödenekle turistlerin kazı sahasını kolayca gezebilmeleri için bazı tanzimlerle küçük onarımlar yapılmış, hafriyat içersi temizlenmiştir. Ayrıca Hüyük'ün etrafı demir kazık ve dikenli tel ile çevrilmiştir.

Asıl kazı 1963 senesinde yukarıda adı geçen müesseselerin himmetleriyle mütevazı ölçüde yeniden başlamıştır. Yeni mevsim kazısı 12 Eylül 1963 dan 26 Ekim 1963 e kadar sürmüştür. Kazıda vasatı olarak 50 amele çalıştırılmıştır.

KAZI HEY'ETİ

Harfiyat Müdürü	: Dr. Hâmit Z. Koşay
Arkeolog	: Osman Aksoy
Arkeolog Mimar	: Mahmut Akok
Desinatör ve Fotoğraf	: Aldullah Çizgen
Müstahzırlar	: Süleyman Yalçın, Nuri Şahin

Bu mevsim kazısının hedefleri dağınık görünen eski kazı sahalarının bir biri ile olan irtibatını sağlamak, mimari katları aydınlatmak ve sahanın turistler tarafından kolayca gezilebilir hale sokmaktır.

Aşağıdaki bahislerin ve envanterin incelenmesinden de anlaşılacağı veçhile Alaca-Hüyük verimliliğini muhafaza etmektedir. Kazı devam ettiği takdirde önümüzdeki mevsimlerde tarihi aydınlatacak yazılı vesikaların da çıkacağına

eminiz. 1963 kazı mevsiminde şimdiye kadar Eski bronz (Bakır) Çağında görülme-yen nâdir yeni tip bazı kaplarla, Yeni Hitit devrine ait hiyeroglif işaretli mühüründe bulunuşu bu inancımızı desteklemektedir.

YENİ HİTİT ÇAĞI ARAŞTIRMALARI

Höyüğe 1909 da kazı niyeti ile gelen Makridi Bey Sfenksli Kapı çevresinden başka Hüyük'ün Kuzey ve güneyinde de iki yerde sondajlar yapmıştı. Kuzeyde, vâdiye bakan bir şehir kapısı aradığı belli idi. Burada çok kalın yığma toprak sedlere rastladı ve fazla ilerleyemediği için bir sonuç elde edemedi.

Güneydeki sondajı ile çeşitli tabakaları tesbite çalıştığı tahmin edilebilir. Hüyük'teki Hitit çağı yığma toprak seddine burada da rastladığı için emeği boşuna gitti.

Biz, Höyük üstündeki evleri kaldırdıktan sonra M (akridi) ocağı diye adlandırdığımız alanda geniş ölçüde araştırma imkânı sağladık ve burada bir yeni Hitit imparatorluğu çağına ait 60 - 62 XXII-XXX karelerinde bir mahalle açtık.

Bu arada dere taşı döşeli sokak kalıntıları ile, yekdiğerine bitişik dikdörtgen (mustatil) yapıların çamur harçlı taş temelleri, değerli kaideli büyük bir ocak, sıra halinde üç yanı kapalı güneye bakan ön cepheleli açık ve bu günkü dükkanları veya garajları andıran sundurmalar bulundu.

Bu alanda düğme biçimli ve iki yüzü Hitit hiyeroglif yazılı, ortası delik taş

mühür (Al. n. 175) de bulundu. Çanak-ömlek bakımından diğer alanlardaki buluntulara kıyasla fakir idi.

Eski Hitit çağına ulaşmak için yaptığımız 3-4 metrelik derin sondaj, Eski Hitit Katlarının yeni Hitit İmparatorluğu çağında geniş ölçüde toprak dolgusu ile tesviyeye tâbi tutulduğunu bir kerre daha gösterdi. Bu tesviyenin yeni inşaat ve şehrin genişletilmesi ile ilgisi şüphesizdir. Yüce yapılar meyilli araziye, tesviye yapılmadan ve çürük yerlerde blokajlarla sağlamaştırılmadan yapılamazlardı. Nisbi refaha kavuşan şehrin güzelleştirilmesi de bunu gerektiriyordu.

İlk defa 1947 de başlayan uzun fasıladan sonra 1963 de tekrar ele alınan, bu alandaki kazıya, yeni Hitit mahallesinin Şehir surları ile bağlantısını açıklamak için devam olunacaktır.

ESKİ HITİT KATLARI

A). Hüyük'ün merkezine rastlayan 40-42 XXXII-XL karelerinde ve çevresinde, daha önce 1948 de açtığımız Eski Hitit (Kat IV) katlarını genişlettik. Burası yekdiğerine bitişik küçük yapıları, Kiler ve Ocakları, dar çıkmaz sokakları ile özel meskenler mahallesi olduğuna şüphe bırakmıyordu.

Blokaj temelli yeni Hitit çağı yüce binalarının bittiği yerde bu özel meskenler başlamakta, yer yer 2,3,4 katlarının yekdiğeri ile olan münasebetleri seçilmektedir.

Hitit çağının mimariye bağlı kapkaçakları bazı nüans ayrıntıları ile kendi çağının damgasını taşırlar. Hüyük'ün 4. mimari katı (Eski Hitit) yangını buralara sirayet etmemiştir. İskeletlere de rastlanılmamıştır.

Vaktiyle soyuldukları için eser de az vermiştir.

B) Sfenksli kapı Kuzeyindeki sondajlar.

Sfenksli kapı arkasında en eski Hitit Katlarını, 3 a, 3 b katı revaklı yapılarını

bozmadan ve kaldırmadan araştırmak için yer yer sondajlar yaptık.

Burada 4. mimari tabakanın, diğer tabirle en eski Hitit'in şumullu bir yangın felâketine uğradığını gördük. (Bunun Eski bronz çağı-bakırçağı mahalli yangınları ile ilgisi yoktur). Bu felâketin her hangi bir savaş istilâ veya kaza eseri olup olmadığını ilerde bulunacak yazılı belgeler tamamlayıcı araştırmalar belki de açıklayacaktır.

Felâketin ani oluşu odalardaki eşyanın olduğu gibi bırakılıp gitmesi ile sabittir. Hüyük'ün 60-62 LII-LX Karelerinde bir evin sıvalı kiler ve odalarında depo halinde kap-kaçağa rastladık. Burada Al. n' Küpü içerisinde kavrulmuş kumaş parçaları bulduk. (C. 14 tahlili için gönderdiğimiz yabancı kuruldan henüz bir cevap gelmemiştir.

Bu alanda bulunan eserler için envantere bakınız.

ESKİ BRONZ ÇAĞI BULUNTULARI

Yukarıda zikri geçen, Höyüğün merkezine isabet eden yerde Eski Hitit çağı (kat 4) altında Eski Bronz çağı eserleri belirdi. Bu alanda Eski Hitit katı yangından masun kaldığı halde altındaki Eski bronz çağında (Kat 5) mahallî bir yangın izi vardı.

Bir köşede Eski bronz çağının elle yapılmış turnak izli veya oluklu siyah kapları ile birlikte çok yüksek tek kuplu siyah cilâ astarlı ve yüksek derecede perdahlı zarif maşrapaları (Al. n. 157, 158, 159, 160, 161, 162, 163, 164, 165) bulundu. Hepsi kırık bu kapların yanında aynı cinsten kapların yüzlerce parçası göze çarpıyordu. Bütün bu parçalar dikkatle toplatıldı. Bu tabakada bu derece nazik ve ancak madenden işlenmesi mümkün ince ve taşkın kulplu eserleri bekle-miyorduk. Üstelik içlerinden bazıları geometrik boyalı çizgilerle süslü idi. (Al.n. 156) Kırmızı aşı boyası ile yapılan ve kolayca silinen bu tarz süslerin kabalarına

daha önce Kalkolitikde rastlamıştık. Maden işçiliğinin pişmiş kil taklidleri sayılabilecek bu maşrapalar acaba bir şölen (ziyafette) mi kullanıldı? Niçin hepsi yığın halinde ve kasden kırıldığı intibamı veriyor?

İmkân nisbetinde geceleri de uğraşarak içlerinden bir kaçını kurtarabildik. Bu depo buluntuları 1963 çalışmalarımızda önemli yer alır.

**

1963. de Höyüğün batısında yaptığımız çalışmalar daha çok temizlik ve Potern'in içini yağmur sularının istilâsından kurtarmak için Kanal açmaya munhasır kalmıştır. Potern üstünde de (Al. n. 174) Hitit tanrılarını gösteren mühür bulunmuştur.

Bu mühür ile Eski Hitit Katında bulunan Al. n. 176, Al. n. 177 ve yeni Hititte bulunan Al.n. 175 ihtisas raporları ile birlikte ayrıca yayınlanacaktır.

Kült eşyası olarak A. n. 83, 84, 85, 86, 87 pişmiş toprak idoller eski bronz çağından Al. n. 109 sunak Köl, Al. n. 223 bronz levhadan idol: Hitit çağındadır.

**

Eski Hitit Katında bulunan Al. n. 180 bronz Külçe daha önceki yıllar buluntuları da hatırlanırsa madenin bizzat Hüyük'te ve çevresinde izabe edildiğine ve işlendiğine şüphe bırakmamaktadır.

TABAKLAR

AL.n: 9-P.T. Tabak. Astarsız dibi yuvarlak. Eski Hitit devridir. Eksik.

Yük: 0.07, Ağız çapı: 0.17

AL.n: 10-P.T. Tabak. Astarsız dibi yuvarlak. Eski Hitit devridir.

Yük: 0.07 Ağız çapı 0.17

AL.n: 11-P.T. Tabak. Astarsız dibi yuvarlak. Eski Hitit devridir.

Yük: 0.07 ağız çapı: 0.17

AL.n: 12-P.T. Tabak. Astarsız dibi yuvarlak. Eski Hitit devridir.

Yük: 0.07 ağız çapı: 0.17

AL.n: 13-P.T. Kâse. Astarsız dibi yassı ve değirmi. Eski Hitit devridir.

Yük: 0.07 ağız çapı: 0.16

AL.n: 75-P.T. Tabakcık. Kiremit renginde olup kabadır. Yeni Hitit devri.

Yük: 0.017 çapı: 0.04

AL.n: 76-P.T. Tabakcık. Kiremit renginde olup Yeni Hitit devrine aittir.

Yük: 0.015 çapı: 0.045

AL.n: 77-P.T. Tabakcık. Kaba yapılı olup, Yeni Hitit Devrine aittir.

Yük: 0.018 çapı: 0.04

AL.n: 78-P.T. Tabakcık. Kaba yapılı olup, Yeni Hitit devrine aittir.

Yük: 0.01 çapı: 0.035-0.04

AL.n: 79-P.T. Ayaklı Tabakcık. Ayağı kaba mühmel iş.

Mevcut Yük: 0.02 çapı: 0.4

AL.n: 110-P.T. Büyük Tabak. Kiremit rengi astarsız, içe bakan kenarlı halka kaideli. Eski Hitit devridir.

Yük.: 0.14 Ağız çapı: 0.44 Kaide çapı: 0.10

AL.n: 169-P.T. Tabak. Astarsız, kiremit rengi kenarı içeri kıvrık. Eski Hitit. (Dibi delik olup onarılmıştır).

Yük.: 0.085 Ağız açıklığı: 0.18 kalınlığı: 0.007

AL.n: 170-P.T. Kükük Tabak. Kiremit renkli astarsız ve perdahsız. Kaidesi yuvarlak. Eski Hitit. düz kenarlı.

Yük.: 0.055 Ağız açıklığı: 0.145 Kalınlığı: 0.006

TESTİLER

AL.n: 6-P.T. Testi. Astarsız, ağız ve tek kulpu kırık Eski Hitit devrine aittir.

Mevcut Yük.: 0.47 Karın çapı: 0.25

AL.n: 7-P.T. Testi. Astarsız, ağız ve karnı eksik olup, tek kulpu da kırık. Eski Hitit devrine aittir.

Yük.: 0.47 Karın çapı: 0.25 No: 6 gibi

GAGA BİÇİMLİ AĞIZLI TESTİLER

AL.n: 15-P.T. Gaga ağızlı testi. Astarsız, tek kulplu, kuşbaşı akıtacaklı,

dibi sivri ve az değermi düzlüklü. Eski Hitit devrine ait olup, yangın katında bulundu. Bariz yanıklık izleri var.

Yük.: 0.155 ağız çapı: 0.15, Karın çapı: 0.19

AL.n: 16-P.T. Maşraba. Astarsız perdahlı olup, tek kulplu, dibi değermi Eski Hitit devrine aittir.

Yük.: 0.06 ağız çapı: 0.115

AL.n: 106-P.T. Kuş gagası emzikli Çanak. Boz renkli, kaidesi kulpu eksik (tamamlanmıştır) kaidesi küçük değermi düzlüklü. Eski Hitit devrine aittir.

Yük.: 0.026 Ağız çapı: 0.023 0.021

AL.n: 205-P.T. Gaga ağızlı testi. 3 kulplu kırmızı boya astarlı. Altı kiremit rengi. Kaidesinde küçük değermi düzlüklü. Mabet Kuzeyi orta Hitit katı.

Yük.: 0.47; Karın çapı 0.315 kaide çapı: 0.075

KÜPLER

AL.n: 1-P.T. Küp. Gaga ağızlı, ağız kırık, üç kulplu, iki yan kulpu kırıktır. Dibi yuvarlak, rengi kiremit rengi Eski Hitit devrine aittir.

Yük: 0.60 Karın kutru: 0.385

AL.n: 2-P.T. Küp. gaga ağızlı. Üç kulplu, gaga ağız kırık. Dibi yuvarlak rengi kiremit rengi. Eski Hitit devrine aittir.

Yük: 0.52; Karın kapı: 0.37

AL.n: 3-P.T. Küp. Ağız gaga biçimli ve kırık. Karnı kırık ve eksik üç kulplu. Dibi yuvarlak. Kiremit rengi ve aşı boyalı. Eski Hitit devrine aittir.

Yüks: 0.48. Karın çapı: 0.355

AL.n: 4-P.T. Küp. Üç kulplu 1 kulpu ve ağız kırık, sarımtırak boya astarlı. Dibi yuvarlak. Eski Hitit devrine aittir.

Yük: 0.37 Karın çapı: 0.30

AL.n: 5-P.T. Büyük çömlek. Kırmızı boya astarlı, iki yan kulplu, dibi değermi

mi ve yassı kenarı kesik, karın üstünde dil gibi çıkıntı süslü. Eski Hitit devrine aittir.

Yük: 0.35 Karın çapı: 0.32 ağız çapı: 0.24, Dış çapı: 0.11

AL.n: 206-P.T. Küp. Kül rengi, perdahlı, dışarı, yayvan ağızlı, çift yan kulplu, küçük düz değermi kaideli. (Kenarı kırıktır). Eski Hitit yangın katında bir kilerde bulunmuş ve 206 no.lu küp içinde tek stil elyafı bariz bir şekilde görülmüş ve örnek alınmıştır.

Yük: 0.375 ağız çapı: 0.27 Kaide çapı: 0.065 karın çapı: 0.315

AL.n: 213-P.T. Büyük küp. Kırmızı boya astarlı, dışarı yaygın ağızlı. Karnında dikey çift kulplu. Düz değermi, kaideli. Eski Hitit Mabet Kuzey doğu sondajı.

Yük: 0.70 Ağız çapı: 0.47

AL.n: 214-P.T. Küp. Kaba yapılı kırmızı astar boyalı ise de yangından kararmıştır. Omuzda dikey çift kulplu, düz kaideli. Eski Hitit.

Yük: 89 Ağız çapı: 0.54

ÇEŞİTLİ KAPLAR

AL.n: 8-P.T. Güveç. siyah mutfak yanıklı, çift kulplu ise de biri eksik. yarısı ve dibi eksik. Ağız çapı 0.25 Eski Hitit, devrine ait.

Mevcut Yük: 0.10

AL.n: 14-P.T. Kap. Astarsız, yonca ağız yapılması istenmiş isede tam başa- rılamamış, kaidesi halkalı tek kulplu. Eski Hitit devrine aittir.

Yük: 0.09 Karın çapı: 0.085 Kaide çapı: 0.085

AL.n: 17-P.T. Tas. Astarsız, perdahlı, tek kulplu, değermi kaideli. Eski Hitit devrine aittir.

Yük: 0.07 ağız çapı: 0.095

AL.n: 97-P.T. Tuzluk. Bir yanında askı tertibatı yani deliği var. Kaba parça. İki gözlü, yarısı eksik (Tamamlandı), boz renkte

Yük: 0.03 Uz: 0.0115

- AL.n: 98-P.T: Ayaklı Kâsecik. Fincan büyüklüğünde kaba parça boz renkte
Yük: 0.03 ağız açıklığı: 0.04
- AL.n:101-P.T: Çingirak. Boz renk, içinde ses veren taşlar var. Kaba iş. kalkolitik. Uzunluk: 0.072 En geniş yeri: 0.03
- AL.n:143-P.T: Çanak. Kiremit rengi halka kaideli, hilâl biçimli kulplu. Orta Hitit devrine aittir.
Yük: 2.115, Ağız çapı: 0.208 Kaide çapı: 0.073
- AL.n:144-P.T: Çanak. Astarsız değermi kaideli. Orta Hitit devrine aittir.
Yük: 0.099 Ağız çapı: 0.155 Kalın: 0.016
- AL.n:145-P.T: Maşraba, astarsız, perdahlı, kenardan taşkın kulplu değermi kaideli Hitit. Yükseklik: 0.095 Ağız çapı: 0.114 Kulpla Yükseklik: 0.135 kalın: 0.04
- AL.n:146-P.T. Çömlek. Çift kulplu astarsız, bir kulpu kırık, kaidesinde değermi düzlük var. Yükseklik: 0.109 Ağız açıklığı: 0.104
- AL.n:147-P.T: Çömlek. Küçük. Astarsız çift kulplu. Halka kaideli. Orta Hitit ağız kırık.
Yük: 0.126 Ağız çapı: 0.08
- AL.n:148-P.T: Emzikli vazocuk. Tek kulpu emziğe dikeydir. Kaidesi halkalı Yeni Hitit devrine aittir.
Yük: 0.085 Karın çapı: 0.077 Ağız çapı: 0.032
- AL.n:149-P.T. Vazocuk. Astarsız Yeni Hitit devrine ait olup kaidesi düzdür.
Yük: 0.071 Karın çapı: 0.079 ağız çapı: 0.044
- AL.n:150-P.T: Çaydanlık. Emzikli tek kulplu ve ayaklı, kırmızı boya astarlı perdahlı, kaidesi düz. Eski Hitit devrine aittir.
Yük: 0.157 Ağız çapı: 0.96 Kalın: 0.04
- AL.n:151-P.T: Çaydanlık. Emzikli ve tek kulplu, astarsız kiremit rengi, kaide düzce kazılmıştır. No: 150 gibi. Yeni Hitit devrine aittir. Yüksekliği: 0.215 Ağız çapı: 0.075 Kaide çapı: 0.065

- AL.n: 173-P.T:Kap. Yürek biçimi kiremit rengi kulpu ve ağız kırık. Yeni Hitit devrine aittir.
Mevcut Yük: 0.145 en geniş çapı: 0.056
- AL.n:224-P.T: Fincan. kulpu kırık siyah perdahlı Ablathıbel tipi. Eski Bronz çağı. Yükseklik: 0.045 Ağız çapı: 0.07

RITONLAR

- AL.n: 81-P.T: Kap. Simit şeklinde, kahve rengi boya astarlı, üstü cilalı ve incruste halka ve çizilerek süslü, ağız ve büyük bir kısmı eksik. Eski Hitit III.b. katı. Boyun çapı: 0.03
- AL.n: 82-P.T: Hayvan başı riton parçası (?) beyaz boya astarlı, göz kenarları kırmızı, göz bebekleri oyuk III.b. katı, Eski Hitit devrine ait.
Mevcut ebadı: 0.045-0.03
- AL.n: 88-P.T: Boğa başı. Boyundan kırık, altında üçgen şeklinde işaret var. Riton parçası olabilir. Yeni Hitit devrine aittir. İki Boynuz arası: 0.055 Mevcut Uz: 0.055
- AL.n: 89-P.T: Küçük Hayvan başı. Boyundan aşağısı eksik, boynuzları kırık Eski Hitit devrine aittir.
Yük: 0.024
- AL.n: 90-P.T: Riton. Öküz başı şeklinde. Alnında başak resmi var. Kolları daire ve noktalarla gösterilmiş, bir ayağı kırık. Yeni Hitit devri. Uz: 0.11; geniş: 0.015
- AL.n: 91-P.T: Hayvan başlı kapak veya riton parçası. Yeni Hitit. Boynuz veya kulağı kırık. Ebadı: 0.06
- AL.n: 92-P.T: Hayvan başı şeklinde kapak veya riton parçası. Yeni Hitit devrine ait olup basit ve kiremit renginde.
Ebadı: 0.04-0.03
- AL.n: 109-P.T: Buhurdan. Eksik olup tamamlanmıştır. Kol şeklinde sarı astarlı ve perdahlı. Yeni Hitit devrine aittir. Ağız açıklığı: 0.035; en kalın yeri: 0.045

AL.n: 211-P.T: Riton. Boğa başı şeklinde gözü kabarık olarak gösterilmiştir. Kulpu kırık, perdahlı. Hitit devrine aittir.

Yük: 0.095; Ağız çapı: 0.072

FIGÜRLER

AL.n: 83-P.T: İdol. Başı kırık olup elbisesi çizgilerle gösterilmiştir. Bereket Tanrıçası (Eski Bronz çağı)

Mevcut Yük: 0.04; Geniş 0.44

AL.n: 84-P.T: İdol. Başı küçük elbisesi noktalarla gösterilmiştir. Eski Hitit katı. Bereket Tanrıçası.

Mevcut Yük: 0.04 Geniş: 0.03

AL.n: 85-P.T: İdol. Başı kırık basit. Geniş: 0.019; Mevcut Yük: 0.04

AL.n: 86-P.T: İdol başı: Bereket ilâhesi. üzeri tanesi noktalarla gösterilmiş Eski Hitit devrine aittir.

Geniş: 0.04; Mevcut Yük: 0.04

AL.n: 87-P.T: İdol: vücut kısmı eksik. Başı kırık gözleri oyuk nokta ile gösterilmiş boz renk kaba parça Eski Bronz çağı.

Geniş: 0.075; Mevcut Yük: 0.065

AL.n: 93-P.T: Figürin (Öküz) (?) iki ayağı kırık. Ebadı: 0.06 -0.032

AL.n: 94-P.T: Hayvan figürini.

Ebadı: 0.04-0.03

AL.n: 223 Bronz levha idol. Dikiş delikli. Boynu kopuk 1962 buluntusu Orta Hitit Mabel altı 1962 buluntusu.

MÜHÜRLER

AL.n:174- Taş mühür: silindir şeklinde potern üstünde. Yeni Hitit katında bulundu. Siyah renkte üstünde Hitit ilaheleri resimleri var ortası delik. Uz: 0.02; Kalın: 0.01

AL.n: 175- Taştan: Düğme biçimli hieroglif işaretli mühür, taş kırmızı olup kurs şeklinde ve askı deliklidir. Her iki tarafından H. Hiyeroglif işaretli olup kenarında ayrıca bir sıra küçük işaretleri havi halka ile çevrilidir. Bulunduğu yer Yeni Hitit Katı. Çapı: 0.021; en kalın yeri: 0.005

AL.n: 176- . Siyah taş saplı damga mühür: yüzü dörtlü yonca yaprağı biçiminde olup üzerinde aksi istikamette yatan iki hayvan resmi vardır. Sapı kemik olup, üstü kürevi ve askı deliklidir. Bulunduğu yer: Eski Hitit (Bak özel ihtisas raporu) Yük: 0.027; Geniş: 0.023

AL.n: 177- Taş iki başlı taş damga mühürü. Beli askı delikli bir yüzünde Hitit Biyeroğlufine benzer işaretler var, diğer yüzü daha ziyade süsü andırıyor. Eski Hitit.

Yük: 0.019 Çapları: 0.015

AL.n:220- Çanak kırığı üzerinde mühür baskısı. Baskı kenar üstündedir.

AL.n: 221- Damga mühürü kırmızı taştan, tutacağı kırık düğme şeklinde giyoşlu. Eski Hitit devrine ait olup 1962 de bulunmuştur. çapı: 0.03

AL.n: 222- Damga mühürü dört köşe Sivastika resimli tutacağı deliğinden kırık. Toprakta bulunmuştur. (1962)

Eni: 2.5 cm.

TAŞ ESERLER

AL.n: 111- Boz taştan masat gibi nesne. Kestiti dört köşe, boz renk, ucunda oyuk var. Yeni Hitit devrine aittir.

Uz: 0.0095; en kalın yeri: 0.025

AL.n: 112- Boz taştan masat gibi nesne: Ucu oyuklu, başı askı delikli dört köşe kesitli. Eski Hitit devrine aittir.

Uz: 0.075 En kalın yeri: 0.025

AL.n: 113- Boz taştan masat gibi nesne, ucu oyuklu, başındaki askı deliğinden itibaren kırık değer mi kesitli. Eski Hitit devrine ait.

Mevcut uzun: 0.07; En kalın yeri: 0.02

AL.n: 216- Çok ağır siyah taştan sekiz halkalı ve yivli ayağa benzer nesne (parça). Bir Heykelin parçası olabilir. 1962 mevsimi tanzim sırasında Orta Hitit'te bulundu.

Yük: 0.177; en geniş yeri: 0.16

KEMİK ESERLER

- AL.n: 95- Kemik askı daire içinde nokta süslü.
Ebadı: 0.03-0.02; Kalın: 0.003
- AL.n: 123- Delikli kemik safiha üstünde dairevi süsler var. Kaplama parçası ucu kırık Hitit.
Uz: 0.05, Genişlik: 0.019, Kalın: 0.02
- AL.n: 124- Boynuz çekici. Bağ yeri kertikli Eski Hitit devrine aittir.
Uz: 0.06, Çapı: 0.039
- AL.n: 125- Boynuz sap. Çatlak. Yeni Hitit devrine aittir.
0.085, Kalın: 0.031
- AL.n: 126- Cilâlı yassı kemikten tuğ (?) Eski Hitit devrine aittir.
Uz: 0.11, En geniş yeri: 0.025, Kalın: 0.002
Uz: 0.097; En geniş yeri : 0.017; kalın: 0.001
- AL.n: 128- Cilâlı kemik boru. Eski Hitit devrine aittir.
Uz: 0.087; Kalın: 0.01
- AL.n: 129- Kemik uç, kaba, ortası kalınca.
Uz: 0.076; En kalın yeri: 0.007
- AL.n: 130- Askı delikli eğri kemik nesne, ucu kırık Eski Bronz çağı.
Uz: 0.041; Kalın: 0.006
- AL.n: 131- Kemik Mızrak ucu, kaba Eski Bronz çağı.
Uz: 15; En geniş yeri: 0.025
- AL.n: 132- Kemik ok ucu. kamyş sapa girecek saplı. Sap kırık. Eski Bronz çağı.
Uz: 0.031

ASKILAR

- AL.n: 18-P.T: Askı iki delikli. Eski Hitit devrine aittir.
Delik arası: 0.065; Kalın: 0.035
- AL.n: 19-P.T: Askı iki delikli. Eski Hitit devrine aittir.
Delik arası: 0.035; Kalın: 0.02
- AL.n: 20-P.T: Askı iki delikli Eski Hitit devrine aittir.
Delik arası: 0.06; Kalın: 0.02

- AL.n: 21-P.T: Askı iki delikli. Eski Hitit devrine aittir.
Delik arası: 0.04; Kalın: 0.02
- AL.n: 25-P.T: Büyük askı: Bir ucu kırık iki yan delikli. Eski Hitit devri.
İki delik arası: O.H., Kalın: 0.035; Geniş: 0.08
- AL.n: 26-P.T: Askı: Bir ucu hafif kırık iki yan delikli. Eski Hitit devri.
İki delik arası: 0.085; Geniş: 0.04; Kalın: 0.025
- AL.n: 27-P.T: Askı: İki yan delikli Eski Hitit devrine aittir.
İki delik arası: 0.07. Geniş: 0.65. Kalın: 0.02
- AL.n: 28-P.T: Dil gibi nesne iki başı ve ortası kertikli. Orta Hitit Katı.
Uz: 0.19; En geniş yeri: 0.095; Kalın: 0.015
- AL.n: 29-P.T: Boru
Uz: 0.075; Kalınlık: 0.02
- AL.n: 30-P.T: Askı
Uz: 0.065, en geniş yeri: 0.05; Kalın 0.019
- AL.n: 31-P.T: Askı
Uz: 0.02; Kalınlık: 0.025; Geniş: 0.03
- AL.n: 32-P.T: Taş askı. (Atılmış top-raktan) Eski Hitit devrine aittir.
Uz: 0.08; En geniş yeri: 0.03
- AL.n: 96- Taş askı, ucu kırık. Yeni Hitit devrine aittir.
Mev. Uz: 0.055; Çapı: 0.015
- AL.n: 119-P.T: Dokuma askısı. kaba kül rengi ve delikli. kalkolitik.
Yük: 0.10; Kaide: çapı: 0.085
- AL.n: 120-P.T: Dokuma askısı kaba kül rengi ve delikli kalkolitik.
Yük: 0.092; Kaide çapı: 0.08
- AL.n: 121-P.T: Dokuma askısı kaba kül rengi delikli kalkolitik.
Yük: 0.065; Kaide çapı: 0.064
- AL.n: 122-P.T: Dokuma askısı. kaba ki-remit rengi. Eski Hitit devrine ait.
Yük: 0.098; Kalınlık: 0.062

AĞIRŞAK

- AL.n: 22-P.T: Basit ağırşak. yarı koni şeklinde. Eski Hitit devrine aittir.

- AL.n: 23-P.T: Ağırşak, üstü çukurlu. Eski Hitit devrine aittir.
Geniş: 0.04; Yüksek: 0.02
- AL.n: 24-P.T: Ağırşak, üstü çukurlu düğme şeklinde. Eski Hitit devri.
- AL.n: 33-P.T: Saksı parçası ağırşak: Eski Hitit devrine ait.
Çapı: 0.05; Kalınlık : 0.01
- AL.n: 34-P.T: Saksı parçasından ağırşak. Bakır çağı, dışı kırmızı içi siyah ve cilâh.
Çapı: 0.07; Kalın 0.01
- AL.n: 35-P.T: Saksı kırığından ağırşak küçüktür.
Çapı: 0.03; Kalın: 0.007
- AL.n: 36-P.T: Ağırşak, üstü çukurlu, altı değermi, kenarı çift kavislerle 4 yerde süslü.
Çapı: 0.06 Yüksek: 0.015
- AL.n: 37-P.T: Ağırşak, kenarı az kırık üstü küçük çukurlu, dibi değermi üstü üç yerde dört sıra çigi süslü Eski Hitit Çağı.
Çap: 0.045; Kalın: 0.015
- AL.n: 38-P.T: Ağırşak, kırmızı renkte üstü çukurlu ve kenarı dört yerde çizgi süslü, dibi değermi. Eski Hitit devri.
Çapı: 0.045; Kalın: 0.02
- AL.n: 39-P.T: Ağırşak üstü çizgi ve nokta, süslü, dibi değermi.
Çapı: 0.035 Kalın: 0.017
- AL.n: 40-P.T: Ağırşak. boz renkli. üstünde dört yerde kırık çizgilerle süslü çizgilerin içi beyaz. dibi değermi Eski Hitit devri.
Çapı: 0.04 Kalın: 0.015
- AL.n: 41-P.T: Ağırşak, basit, üstü çukurlu, dibi değermi, kenarı kırık
Çapı: 0.06. Kalın: 0.02
- AL.n: 42-P.T: Ağırşak, üstü noktalarla süslü, dibi değermi. Eski Bronz çağı.
Çapı: 0.044. Kalın: 0.013
- AL.n: 43-P.T: Ağırşak, üstü düz ve grup halinde noktalarla süslü, dibi değermi. Eski Bronz çağı.
Çapı: 0.055. Kalın: 0.015
- AL.n: 44-P.T: Basit ağırşak. Eski Hitit devri.
Çapı: 0.04. Kalın: 0.015
- AL.n: 45-P.T: Basit ağırşak. Kenarı kırık Eski Hitit devri.
Çapı: 0.035. Kalın: 0.011
- AL.n: 46-P.T: Basit ağırşak. Eski Hitit devrine aittir.
Çapı: 0.03. Kalın: 0.016
- AL.n: 47-P.T: Basit Ağırşak. Eski Hitit devrine aittir.
Çapı: 0.04. Kalın: 0.02
- AL.n: 48-P.T: Çift koninin kaidede birleşmesinden ibaret değermi ve iki yüzde haç şeklinde "İncruste" beyaz çizgilerle süslü ağırşak. Mabel kuzeyi sondajında Eski Hitit katında bulunmuştur. Çapı: 0.023; Kalın: 0.23
- AL.n: 49-P.T: Basit ağırşak.
Çapı: 0.044 Kalın 0.025
- AL.n: 50-P.T: -Ağırşak. Eski Bronz çağı düğme şeklinde, üstü ve altı çizgilerle süslü.
Çapı: 0.03; Kalın: 0.01
- AL.n: 51-P.T: Taş ağırşak, kırık kurs şeklinde. Eski Hitit devrine aittir.
Çapı: 0.032; Kalın: 0.09
- AL.n: 52-P.T: Ağırşak, düğme şeklinde basit. Eski Hitit devrine aittir.
- AL.n: 53-P.T: Düğme. Yarım basık küre üstü düz. Eski Hitit devri.
Çapı: 0.024 Kalınlık: 0.005
- AL.n: 54-P.T: Düğme. kırmızı renkte basık yarım küre şeklinde. Eski Hitit.
Çapı: 0.025. Kalınlık: 0.01
- AL.n: 55-P.T: Ağırşak. Eski Hitit devrine aittir.
Çapı: 0.031 Kalın: 0.01
- AL.n: 56-P.T: Ağırşak, armut biçiminde basit. Eski Hitit Bronz çağı.
Çapı: 0.035. Yüksek: 0.03
- AL.n: 57-P.T: Ağırşak, üst kenarı çizgili. Eski Hitit devrine aittir.
Çapı: 0.025; Kalın: 0.006
- AL.n: 58-P.T: Düğme basit.
Çapı: 0.02: 0.009

- AL.n: 59P.T: Dügme küre şeklinde. Orta Hitit Katı (Kat 111)
Çapı: 0.02 Yük: 0.017
- AL.n: 60-P.T: Delikli top ağırsak küre şeklinde (?) Eski Hitit devri.
Karnın çapı: 0.04; Yük: 0.035
- AL.n: 61-P.T: Yassı basit ağırsak. Eski Hitit devrine aittir.
Çapı: 0.045; Kalınlık 0.006
- AL.n: 62-P.T: Dügme, tam küre şeklinde. Eski Hitit devrine aittir.
Karnın Çapı: 0.025; Yük: 0.025
- AL.n: 63-P.T: Dügme, cilâh, küre şeklinde sarımtırak. Eski Hitit devri.
Çapı: 0.02; Yük: 0.02
- AL.n: 64-P.T: Boz renk basit düğme. Eski Hitit devrine aittir.
Çapı: 0.025; Yük: 0.015
- AL.n: 65-P.T: Boz renk düğme, küre şeklinde basık.
Eski Hitit devri.
Çapı: 0.025; Yük: 0.018
- AL.n: 66-P.T: Boz ağırsak, üstü nokta ve çizgi süslü, yangın katı.
Eski Bronz çağı.
Çağı: 0.039 Kalın: 0.02
- AL.n: 67-P.T: Taş ağırsak silindir şeklinde, basit kül renginde. Eski Hitit devrine aittir.
Çapı: 0.028; Yük: 0.021
- AL.n: 68-P.T: Taş ağırsak. Üstü kırık Hitit devrine aittir.
Çapı: 0.03; Kalınlık: 0.15
- AL.n: 69- Taş ağırsak veya düğme boz renk. kurs şeklinde. Eski Hitit devri
Çapı: 0.029; Kalın: 0.012
- AL.n: 70- Taş düğme. Üstü ve altı çizgi süslü. Eski Hitit devrine ait.
Çapı: 0.025; Kalın : 0.012
- AL.n: 71- : Taş kurs şeklinde ağırsak, basit ve üstü kırık. Eski Hitit devri
Çapı: 0.028; Kalınlık: 0.007
- AL.n: 72 : Taş düğme, ince kurs şeklinde. Eski Hitit devrine aittir.
Çapı: 0.025; Kalınlık: 0.003
- AL.n: 73-P.T: Ağırsak. kalkolitik. çok kaba ve kırık. Boz renkte.
Çapı: 0.035; Yük: 0.03
- AL.n: 74-P.T: Kaba ağırsak armut biçiminde, üstü kırık. kalkolitik.
Çapı: 0.03 Yük: 0.03
- AL.n: 80-P.T: Dügme. siyah ve yanık.
Çapı: 0.025; Yük: 0.019
- AL.n:114-P.T: Küre şeklinde üstü nokta süslü nesne, kalkolitik. kaba yapılı ve boz renkli.
Çapı: 0.034
- AL.n:115-P.T: Toplardan ibaret kolye (?) gayet kaba boz renk. Hitit Katı. Toplar büyüklü küçüklüdür. (Dört parçadır).
çap edadı: 0.025-0.016
- AL.n:116-P.T: Testi tıpası. Koni biçimli (?) kiremit renginde. Hitit.
Yük. 0.046 Kaide çapı: 0.041
- AL.n:117-P.T: Testi tıpası (?) koni biçimli. Hitit.
Yük: 0.036 Laide çapı: 0.025
- AL.n:118-P.T: Testi tıpası, kesik koni şeklinde. Bozuk kaba parça.
- AL.n:133- : Dügme taştan. beli dağ kiristali gibi. Eski Hitit devri.
Uz: 0.031
- AL.n: 134- : Dügme taştan. Beli oyuklu koyu renkli. Eski Hitit devrine ait.
Uz: 0.031
- AL.n:135- : Dügme. gök rengi çok sivri uçlu ve beli oyuklu Orta Hitit.
Uz: 0.034
- AL.n:142-P.T: Teber. Orta Hitit. Kiremit rengi Kursun ortası delik.
Çapı: 0.071
- AL.n:209-P.T: Basit ağırsak. Altı koni şeklinde. üstü çukurlu. Boz renk. Eski bronz çağı.
Yük: 0.034; Çapı 0.035
- AL.n:210- : Konkav kurs, üstü küçük dairevi halka süslü. Yeni Hitit devrine aittir.
Yük: 0.013; Çapı: 0.032
- AL.n:212-P.T: Kapakcık, boz renk, kaba kenarında iki delikli, bir tarafı konkav ve diğer tarafı konveks kurs şeklinde. Eski Bronz çağı.

MADEN ESERLER

- AL.n:180 : Bronz levha. Eski Hitit katında bir oda içinde tabanda bulundu. Bunun sanat erbabına işlemek üzere külçe halinde hazırlandığını sanıyoruz.
Ebadi: 0.285 × 0.225; En kalın yeri: 0.032 ağırlığı: 5 kilo 150 gram.
- AL.n:181 : Bronz bıçak. ucu kırık. Yeni Hitit devrine aittir.
Uz: 0.18 en geniş : 0.025
- AL.n:182 : Bronz kama. iki yüzlü sap ucu dışarı kıvrık.
Uz: 0.179; Sap: 0.09; En geniş yeri: 0.012
- AL.n:183 : Bronz eğrilmiş kama sapı ve ucu kırık. Orta Hitit devrine ait.
Uz: 0.11; en geniş yeri: 0.022
- AL.n:184 : Bronz mızrak ucu (?) ucu kırık kovanlı. Orta Hitit devri.
Uz: 0.095 en geniş yeri : 0.021
- AL.n:185 : Bronz ok ucu, söğüt yaprağı biçiminde, kaidesi mahmuzlu sapı bükülmüş. Orta Hitit devrine aittir.
Uz: 0.11 en geniş yeri: 0.09 lam uz: 0.05
- AL.n:186 : Bronz ok ucu söğüt yaprağı biçiminde, sapı kırık. Yeni Hitit.
Uz: 0.04 en geniş yeri: 0.014
- AL.n:187 : Bronz ok ucu söğüt yaprağı şeklinde, ucu kırık. Yeni Hitit.
Uz: 0.06; en geniş yeri: 0.008
- AL.n:188 : Bronz süs. Hilal biçiminde, askı delikli Potern üstü. Yeni Hitit devrine aittir.
Uz: 0.055
- AL.n:189 : Bronz uç, kesiti dört köşeli, ucu kırık. Yeni Hitit devrine ait.
Uz: 0.065; Kalınlık: 0.005
- AL.n:190 : Bronz uç, kesiti dört köşeli. Eski Hitit devrine aittir.
Uz: 0.08; Kalınlık: 0.04
- AL.n:191 : Bronz uç, çivi şeklinde dört köşeli kesitli. Yeni Hitit devri.
Uz: 0.048

- AL.n:192 : Bronz çivi eğrilmiş. Eski Hitit devrine ait olup 4 köşeli.
Uz: 0.033
- AL.n:193 : Bronz uç, sapa takılan kaideli ve dört köşe kesitli. Yeni Hitit devrine aittir.
Uz: 0.07
- AL.n:194 : Bronz iğne, yanıtı tırtıl başlı, ucu kırık. Hitit devrine aittir.
Uz: 0.08
- AL.n:195 : Bronz iğne, yanıtı tırtıl başlı, ucu kırık. Hitit devrine aittir.
Uz: 0.055
- AL.n:196 : Bronz iğne yanıtı tırtıl başlı. Hitit devrine aittir.
Uz: 0.096
- AL.n:197 : Bronz iğne, Yeni Hitit devrine ait.
Uz tahminen: 0.08
- AL.n:198 : Bronz topuz başlı iğne. Eski Hitit devrine aittir.
Uz: 0.09
- AL.n:199 : Bronz topuz başlı iğne Eski Hitit devrine aittir.
- AL.n:200 : Bronz uç, çivi gibi. Eski Hitit devrine aittir.
Uz: 0.049
- AL.n:201 : Bronz uzun uç. Kesiti dört köşe. Yeni Hitit devri. Bükülmüş başı dört köşe, dört köşe kesitli.
0.13
- AL.n:202 : Başlı delikli bronz büyük yorgan iğnesi, ucu bükülmüş. Hitit devri.
Uz: 0.105
- AL.n:203 : Bronz toplu iğne. Kıvrılmış. Hitit devrine aittir.
Tahmini uzunluk: 0.06
- AL.n:204 : Bronz ağzı açık halka. Sfenks batısı Orta Hitit devrine ait.
Çap: 0.045
- AL.n:217 : Bronz toplu iğne. 1962 mevsiminde bulunmuştur. Başlı bozuk.
Uz: 0.128
- AL.n:218 : Bronz toplu iğne, mercimek biçimi başlı. 1962 bulunmuştur.
Uz: 0.065

AL.n:219 : Bronz toplu iğne. Mercimek başlı. 1962 bulunmuştur.
Uz: 0.08

BONCUKLAR

AL.n:207 : Yuvarlak kolye tanesi basit boz renk.

Yük: 0.021; Çapı: 0.025

AL.n:208-P.T: Yuvarlak kolye tanesi basit boz renk.

Yük: 0.025; Çapı: 0.026

OBSİDİYENLER

AL.n:136 : Sileks bıçak. sekonder. koyu kahverengi.

Uz: 0.065; Çapı: 0.017

AL.n:137 : Sileks bıçak, sekonder. Kahve rengi. Uz: 0.053; Geniş: 0.019

AL.n: 138: Sileks bıçak. Sekonder. Kahve rengi.

Uz: 0.048; Geniş: 0.019

AL.n: 139: Obsididen bıçak yeni şeffaf Sekonder.

Uz: 0.029 Geniş: 0.019 retuşlu.

AL.n: 140: Obsidiyen. Şeffaf. Sekonder.

Uz: 0.024 Geniş: 0.01

AL.n: 141: Obsidiyen testere ucu.

BRONZ DEVRİ

AL.n: 99-P.T: Fincan. Eski Bronz çağı, turnak izli. Şerit kulplu, omuzda turnak izli. Dibi değermi, boya astarlı ve perdahlı. Ocak yanı buluntusu.

Karın çapı: 0.059 Yük: 0.06 Ağız Kutru: 0.050

AL.n: 102-P.T: Fincancık. Siyah renkte tek yan kulplu ve omuzda kertikli. Dibi değermi. Eski Bronz çağı.

Ağız açıklığı: 0.028

Yük: 0.015

AL.n:103-P.T: Vazo, boz renk, tek kulplu, yuvarlak karınlı, kaidesinde ufak düzlük var. cephe karın üstünde düğme şeklinde çıkıntı süsü var. Akıtacağı az kırık. Eski Bronz çağı.

Yük: 0.010 A. açıklığı: 0.031

Karın çapı: 0.09

AL.n: 104-P.T: Maşraba şerit kulplu, değermi kaideli, perdahlı, kulpu kenardan taşkın. Eski Bronz çağı.

Yük: 0.053 A. açıklığı: 0.07

AL.n: 105-P.T: Emzikli çaydanlık, kırmızı boya astarlı, perdahlı, şerit kulplu, karında emzikli, yarı küre şeklinde karınlı. Eski Bronz çağı.

Yük: 0.165 A. açıklığı: 0.09 Karın çapı: 0.165

AL.n: 152-P.T: Emzikli, tek kulplu çaydanlık. Kırmızı boya astarlı değermi kaideli, elle yapılmış. Eski Bronz çağı.

Yük: 0.148 Ağız çapı: 0.079 Karın çapı: 0.145

AL.n: 153-P.T: Maşraba, şerit kulplu küçük kenarı dışı oluklu, kırmızı boya astarlı göğsünde iki adet memecik süsü var. Kaidesinde küçük düzlük var. Eski Bronz Çağı.

Yük: 0.097 ağız çapı: 0.157 Kalınlık: 0.013

AL.n:154-P.T: Maşraba. Şerit kulplu boya astarlı, kenarı dışı oluklu. Eski Bronz Çağı. kaidesi küçük değermi düzlüklü.

Yük: 0.10 ağız çapı: 0.145 Kalın: 0.011

AL.n:155-P.T: Fincan. Kulpsuz turnak izli, çift memecik süslü, kaidesi düz. Eski Bronz Çağı, elle yapılmış, astarlı ve deve tüyü renkli.

Yük: 0.055 ağız çapı: 0.068 Kalın: 0.05

AL.n:157-P.T: Maşraba. Boz renk kulpu kırık. Basit. Eski Bronz çağı.

Yük: 0.075 Ağız çapı: 0.07

AL.n:158-P.T: Maşraba. koyu kahve rengi, taşkın kulplu. Eski Bronz çağı ağız kenarında 2,5 cm. kadar kırmızı boya var. Kaidesinde küçük değermi düzlük var. Kulpu üstünde memecik şeklinde süslü.

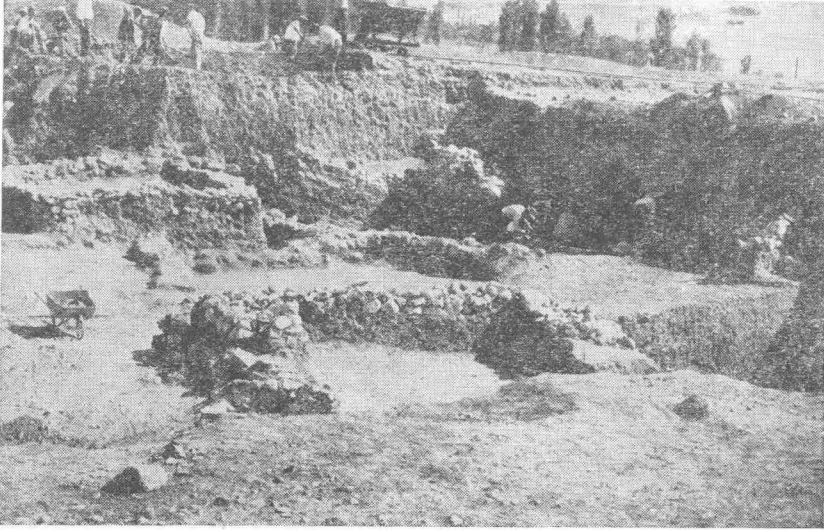
Yük: 0.091 Ağız çapı: 0.088 Kalın: 0.004

AL.n:159-P.T: Maşraba. Kenarı koyu kahve rengi, karın altı boz renkli. Eski Bronz Çağı. Boynu kırmızı aşı boyalı. Kulp kenardan taşkın. kai-

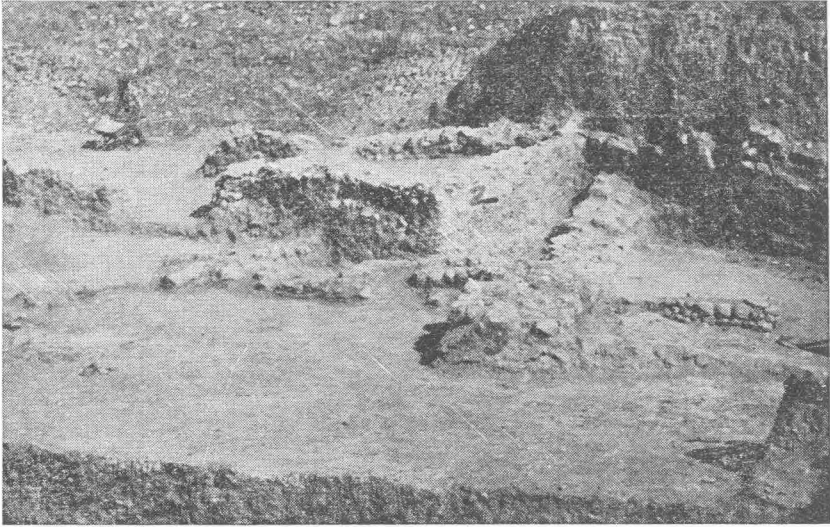
- desi küçük ve değermi düzlüklü.
Yük: 0.105 Ağız çapı: 0.09 Kalınlık: 0.004
- AL.n:160-P.T: Maşraba. Siyahımtırak boya astarlı, perdahlı, kenar altı ve karın üstü kırmızı aşı boyalı, taşkın kulplu, değermi küçük kaideli. Eski Bronz Çağı.
Yük: 0.135 Ağız çapı: 0.102 Kalınlık: 0.004
- AL.n:161-P.T: Maşraba. Siyahımtırak boya astarlı, perdahlı, taşkın kulplu boynu kırmızı aşı boyalı, kaidesi küçük değermi düzlüklü. Eski Bronz Çağı.
Yük: 0.11 Ağız çapı: 0.115 Kalınlık: 0.004
- AL.n:162-P.T: Maşraba. Siyahımtırak boya astarlı, yüksek derecede perdahlı, taşkın şerit kulplu, kaidesi göbek çukurlu Eski Bronz Çağı.
Yük: 0.16 Ağız çapı: 0.094 Kalınlık: 0.003
- AL.n:163-P.T: Maşraba. Siyah boya astarlı, perdahlı, kaidesi göbek çukurlu. Taşkın şerit kulplu. Eski Bronz Çağı.
Yük: 0.095 Ağız çapı: 0.097 Kalınlık: 0.004
- AL.n:164-P.T: Maşraba. Siyah boya astarlı, yüksek derecede perdahlı. Taşkın şerit kulplu kaidesi, göbek çukurlu. Eski Bronz Çağı.
Yük: 0.10 Ağız açıklığı: 0.09 Kalınlık: 0.04
- AL.n:165-P.T: Maşraba. Siyah boya astarlı, yüksek derece perdahlı, taşkın şerit ve oluk kulplu, kaidesi göbek çukurlu. Eski Bronz Çağı (Eksik olup tamamlanmıştır.)
Yük: 0.097: Ağız çapı: 0.085 çapı: 0.085 Kalın: 0.0025
- AL.n:166-P.T: Maşraba. Kırmızı boya astarlı, şerit kulplu (Kulpu kırık) karın üstünde üç memecik süslü (Bir tanesi eksik) kaidesi yuvarlak Eski Bronz Çağı.
Yük: 0.115 Karın: 0.11 ağız çapı: 0.077
- AL.n:167-P.T: Emzikli çaydanlık. Siyah boya astarlı, cilâlı, geometrik oluk süslü, küçük değermi düz kaideli. Ahlatlı bel tipinde, kulp eksik, yanlarında karın üstünde iki süs memeciği var. Eski Bronz Çağı.
Yük: 0.113 Ağız çapı: 0.07 Karın çapı: 0.10
- AL.n:168-P.T: Maşraba. Sade kiremit renkli, değermi küçük kaideli. Eski Bronz Çağı.
Yük: 0.095 Ağız çapı: 0.10 Karın çapı: 0.127
- AL.n:171-P.T: Tabak. Kenarı ve içi siyah astarlı ve perdahlı, dış karın rengi kırmızımtırak boya astarlı, eksik kenarı hafif içeri kıvrık. Eski Bronz Çağı elle yapılmış. Yük: 0.065 Ağız çapı: 0.218
- AL.n:178-P.T: İnce altın sahife parçası Yeni Hitit katında No: 175 yanında bulundu. Çok küçük kırığı tahlil için bırakıldı.
- AL.n:179-P.T: Yedi köşeli, ortası delik çok küçük ince altın süs. dairevi. Orta Hitit devrine aittir.
Çapı: 0.011
- AL.n:215-P.T: Siyah boya astarlı ve yüksek cilâlı ince yapılı çanak kırığı. Omuz altında kabartma oluklu söyke süsler dizisi var. Eski Bronz Çağı.

KALKOLİTİK

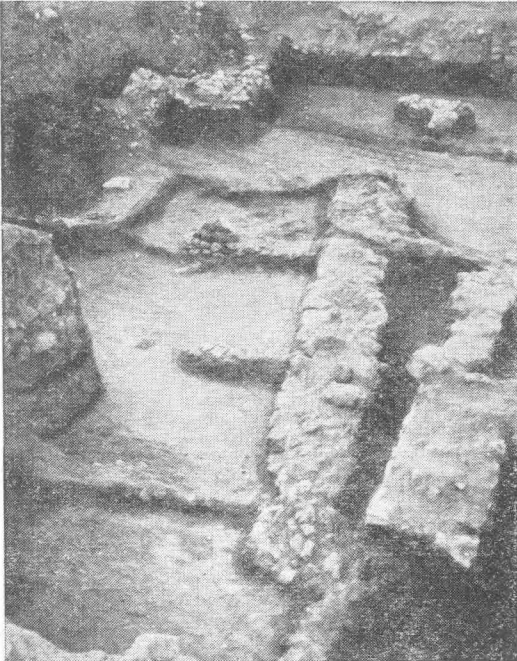
- AL.n:101-P.T: Çıngırak. Boz renk. İçinde ses veren taşlar var (Bebek oyuncağı) kaba iş kalkoliktir. Uzunluk: 0.072 En geniş yeri: 0.03
- AL.n: 107-P.T: Meyve kabı. perdahlı kalkolitikli boz renkte.
Yük: 0.40 Ağız çapı: 0.29 Kaide çapı: 0.26
- AL.n:108-P.T: Meyve kabı. kalkolitik. boz renk.
Yükseklik: 0.42 Ağız çapı: 0.28 Kaide çapı: 0.23



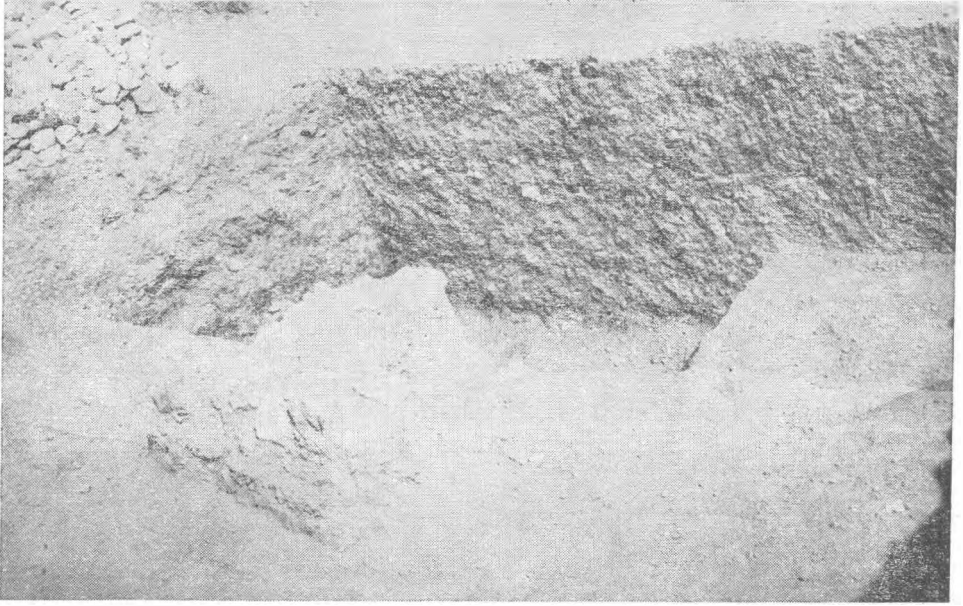
Res: 1



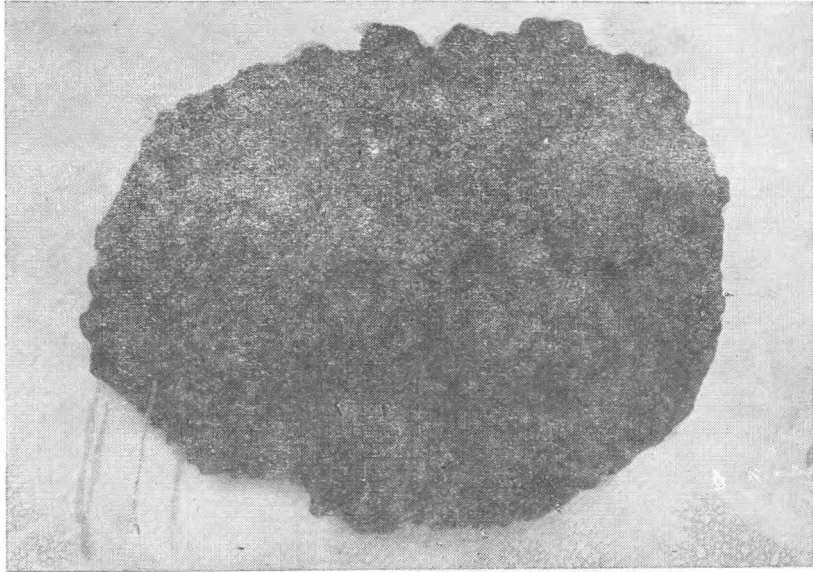
Res: 2



Res: 3 - Höyük Güneyinde (M) ocağı. Yeni Hitit katları



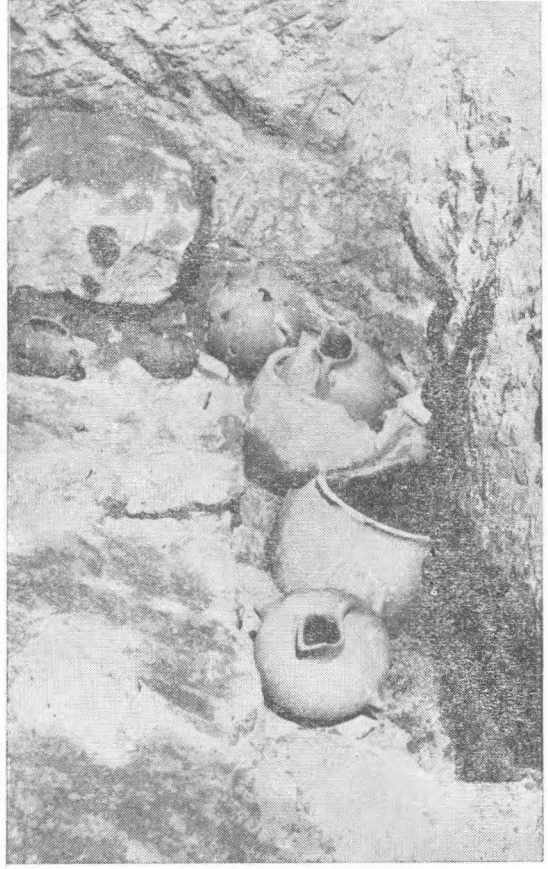
Res: 4 - Höyük Güneyinde Yeni Hitit katını (Kat II) Eski Hitit Katlarından ayıran kalın dolma toprak kesiti



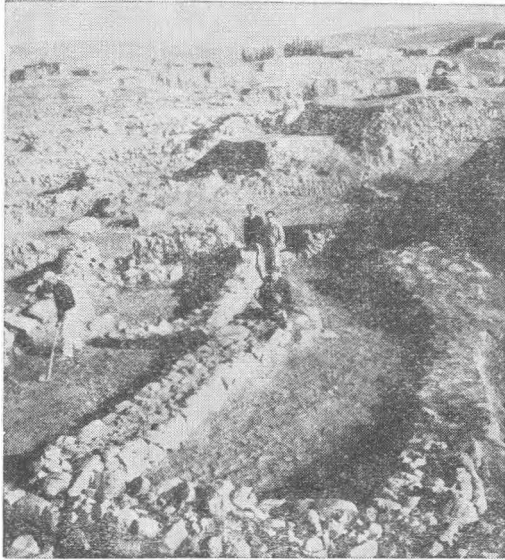
Res: 5 - Sfenksli kapı arkasında Eski Hitit katında (Kat:IV) bir küp içinde kavruk olarak bulunan yün kumaştan parça



Res: 6 ve Res: 7 - Sfenks arkası Eski Hitit katında (Kat IV) yangına uğrayan kiler. Ağzı kırık küpün içinde kavrulmuş kumaş bulundu.



Res: 7



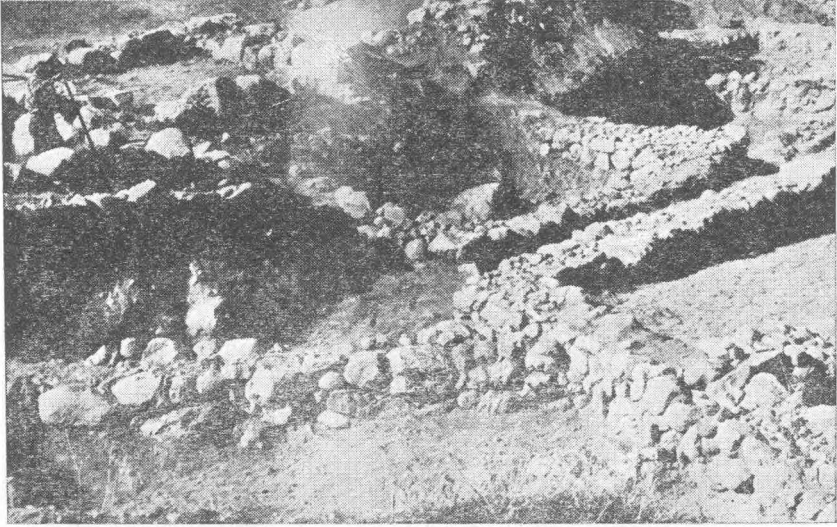
Res: 8 - Eski Hitit yapı temelinden bir detay



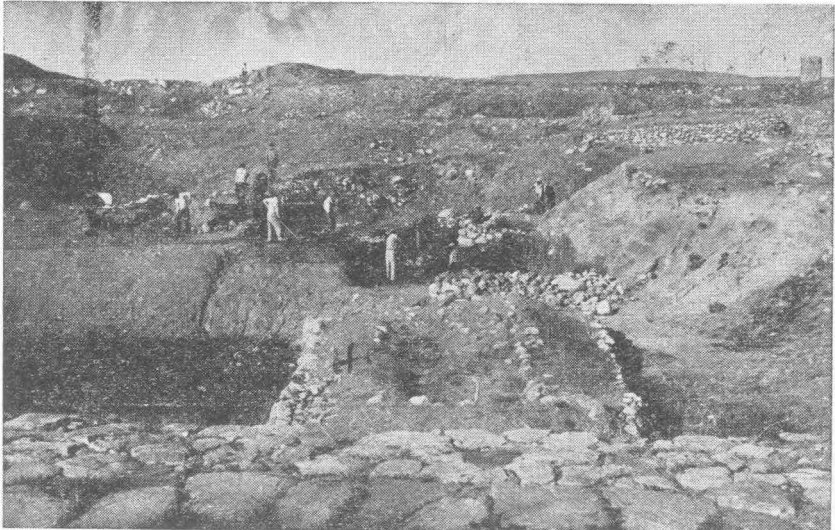
Res: 9 - Höyük merkezinde Eski Hitit mahallesi. (1 - yeni Hitit katı)



Res: 10 - Eski Hitit'ten bir detay (ok işareti) dar bir geçit



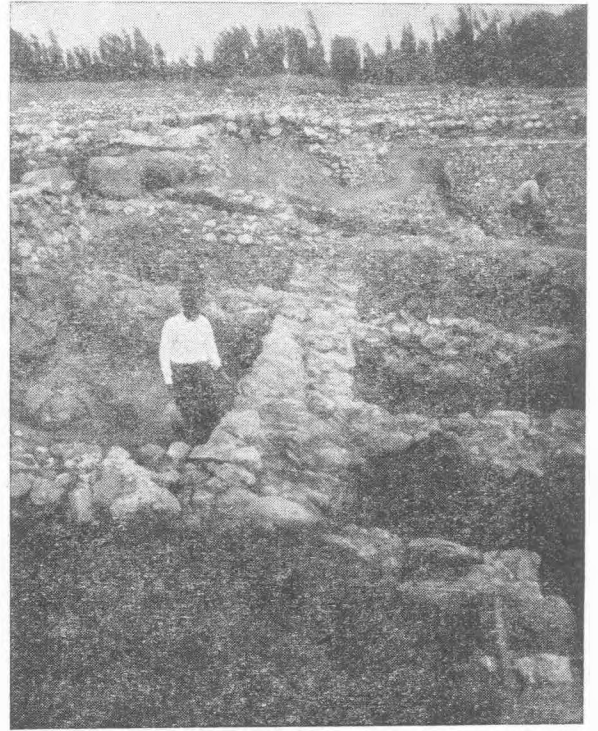
Res: 11 - Kırıl mezarı Batısında araştırma



Res: 12 - Bu araştırmada çıkan Eski Bronz Çağı (Bakır çağı) yapıları "Eski Hitit Sol kenarda üstte"



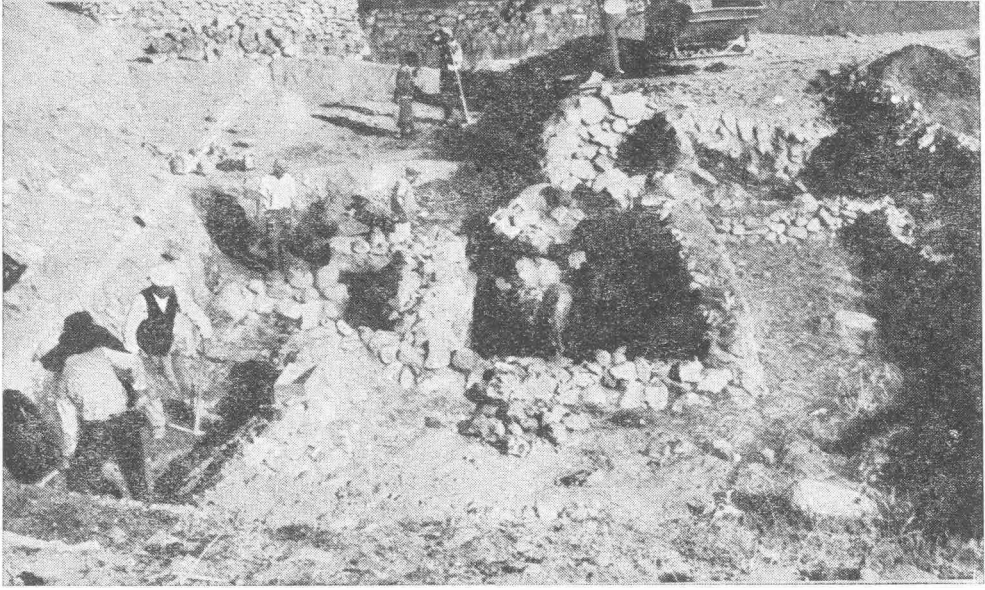
Res: 13. - H. mezarı Batısı arařtırmalarında
üstte Eski Hitit katı



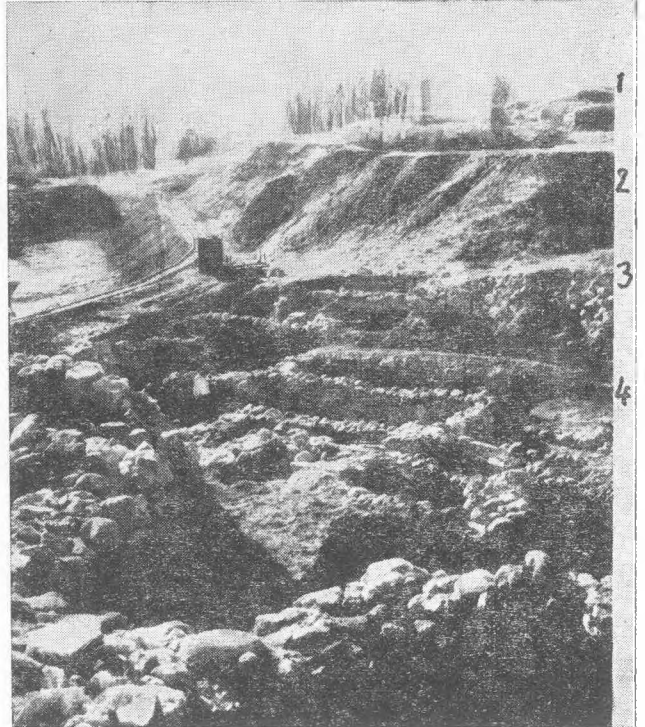
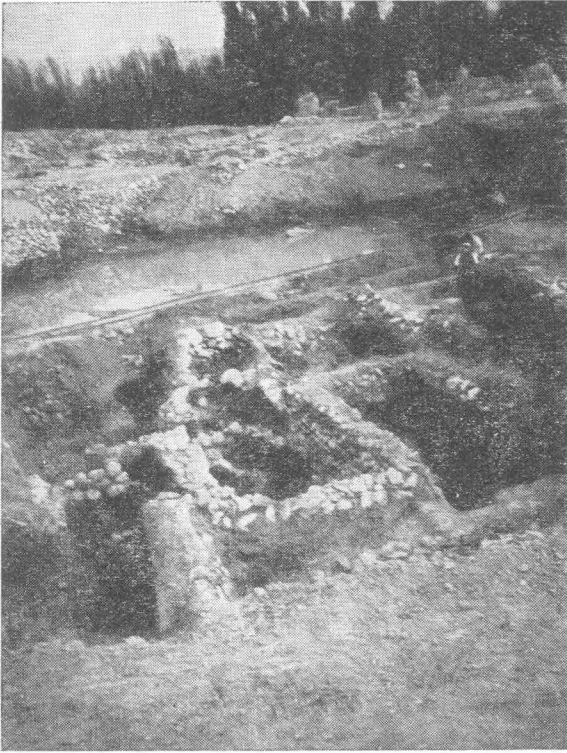
Res: 14 - Hititlere ait yukardaki yapılardan bir detay



Res: 15 - H. mezarı Batısı arařtırmalarında
üstte Eski Hitit çağı yapıları.



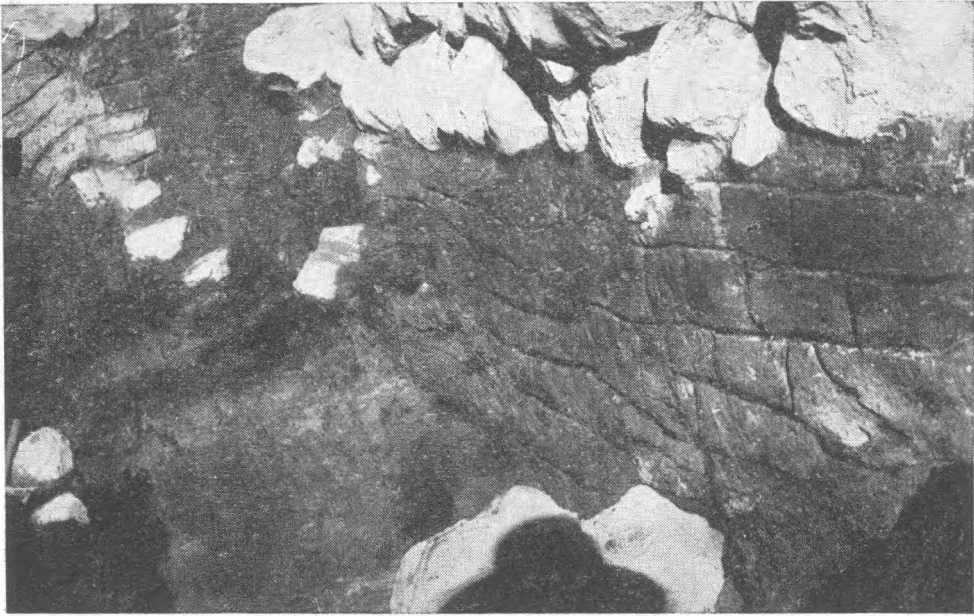
Res: 16 - Yukardakinin Güney eteğinde Eski Bronz çağı özel yapı temelleri



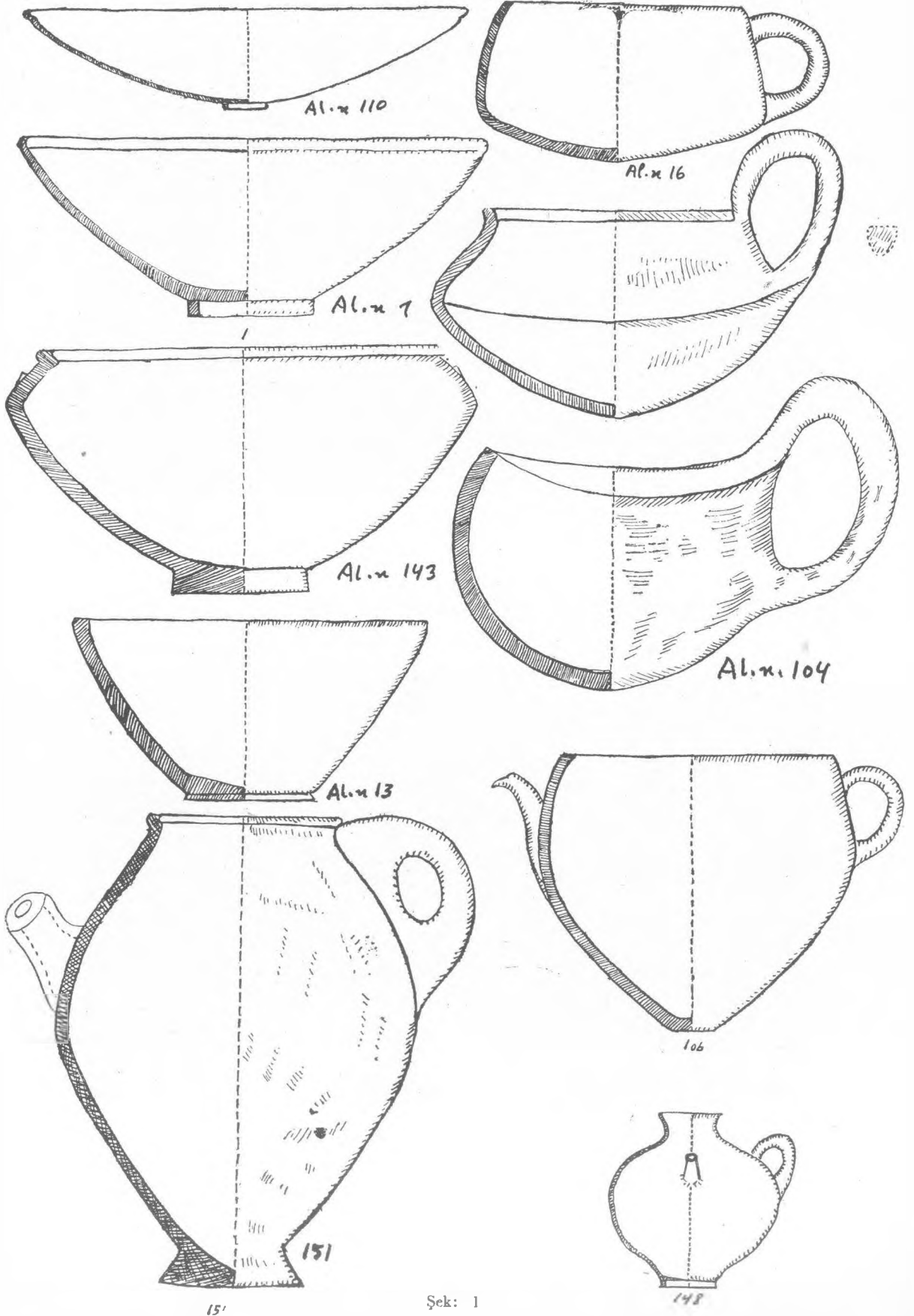
Res: 17 - 18 - Eski Hitit (Kat: IV) ve Eski Bronz çağı (Kat: V) Kırıl mezarları batısına isabet eden özel meskenler. 1 - Yeni Hitit küçük mabedi (?), 2 - Dolma toprak, 3 - Eski Hitit, 4 - Eski Bronz çağı (Bakır çağı) Kırıl mezarları seviyesinde ve Batısında özel binalar.

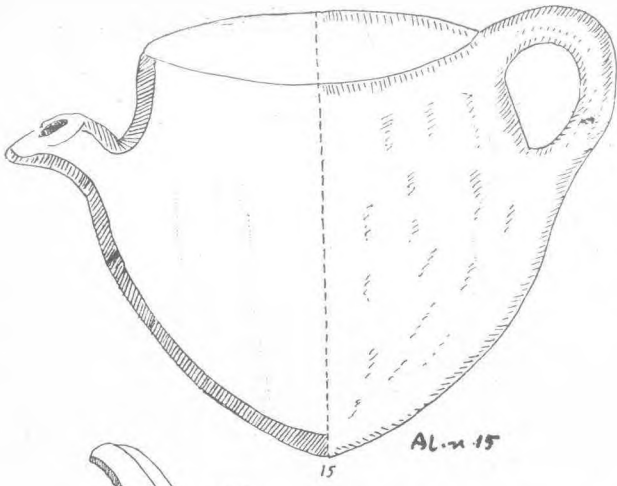


Res: 19

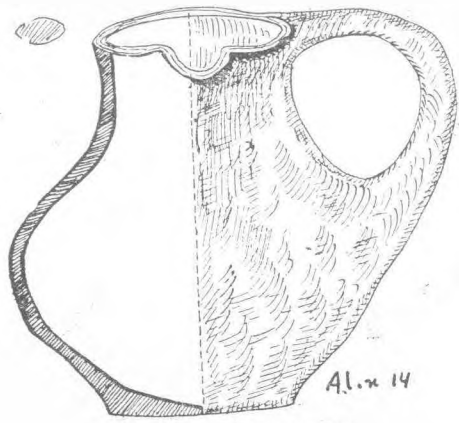


Res: 20 - Kalkolitik kat başlangıcında kerpiç duvarları. Üst taş dizileri Eski Bronz çağına aittir.

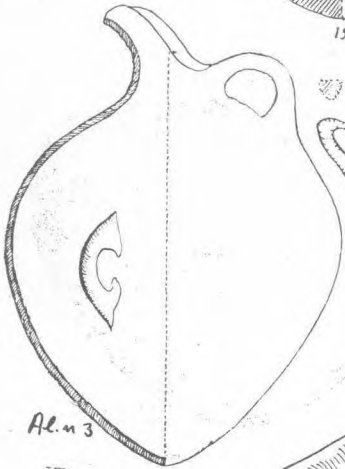




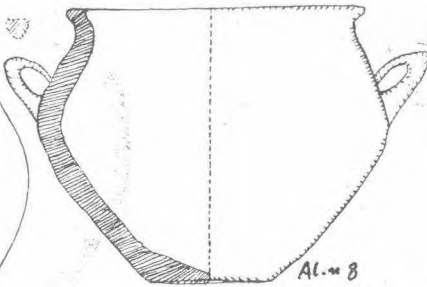
Al.n 15



Al.n 14



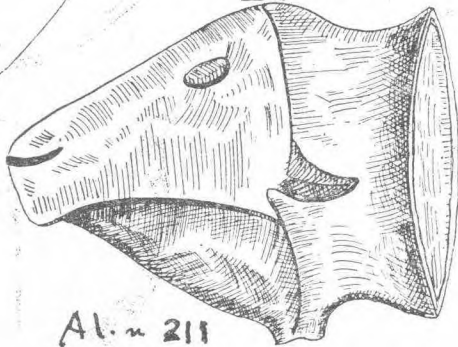
Al.n 3



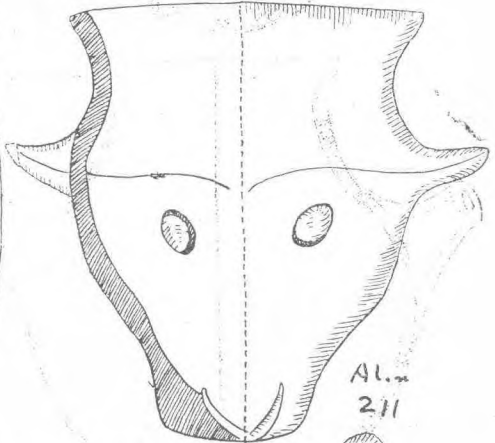
Al.n 8



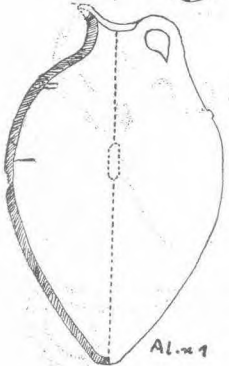
Al.n 143



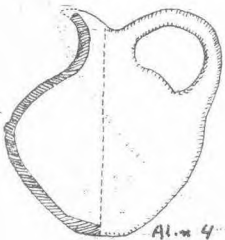
Al.n 211



Al.n 211



Al.n 1



Al.n 4



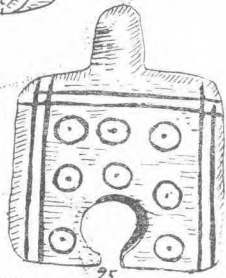
135



134



133

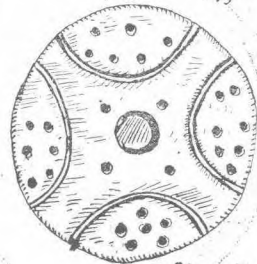
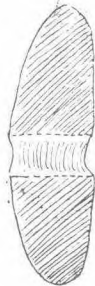


95



Al.n 40

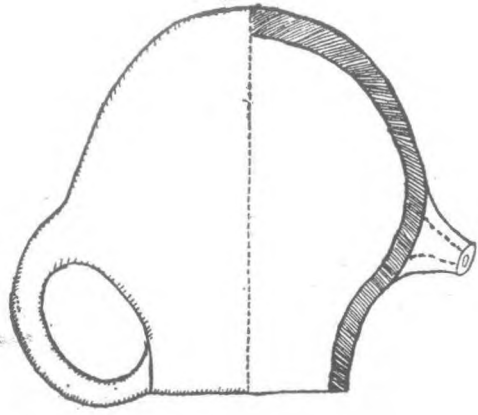
40



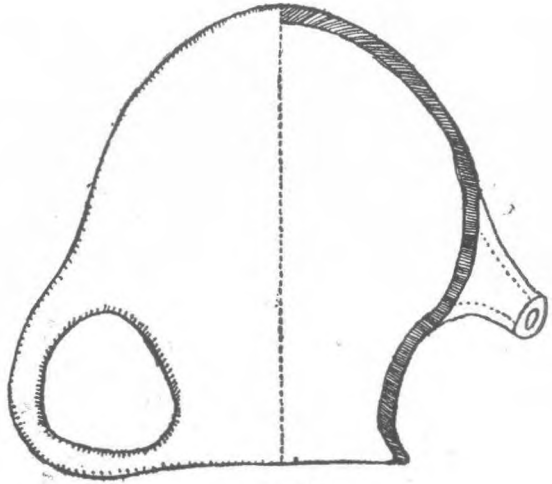
Al.n 43

Sek: 3

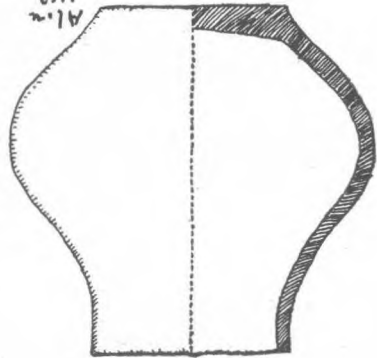
152



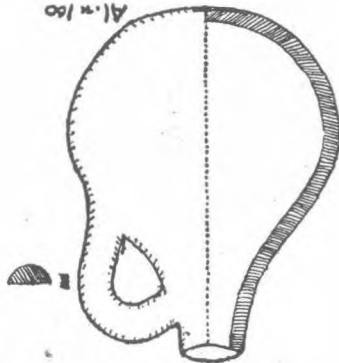
151



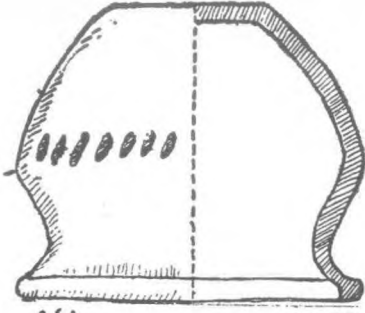
Alm 149



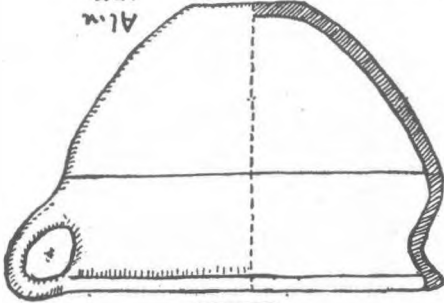
Alm 100



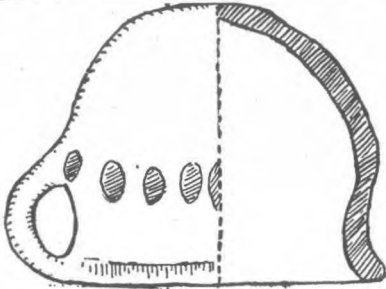
155



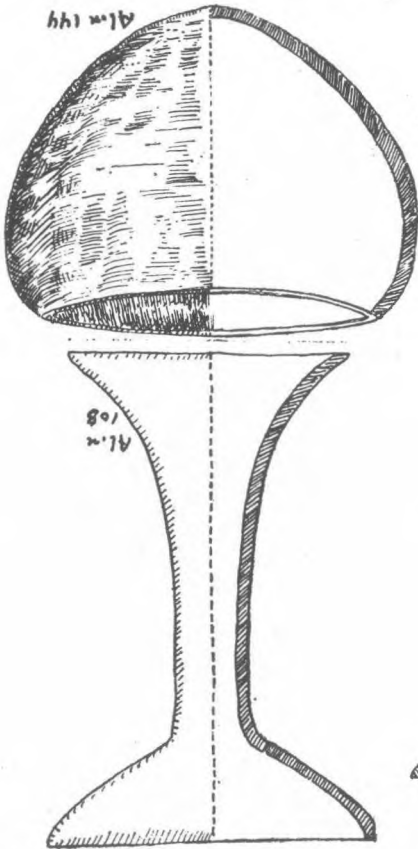
Alm 155

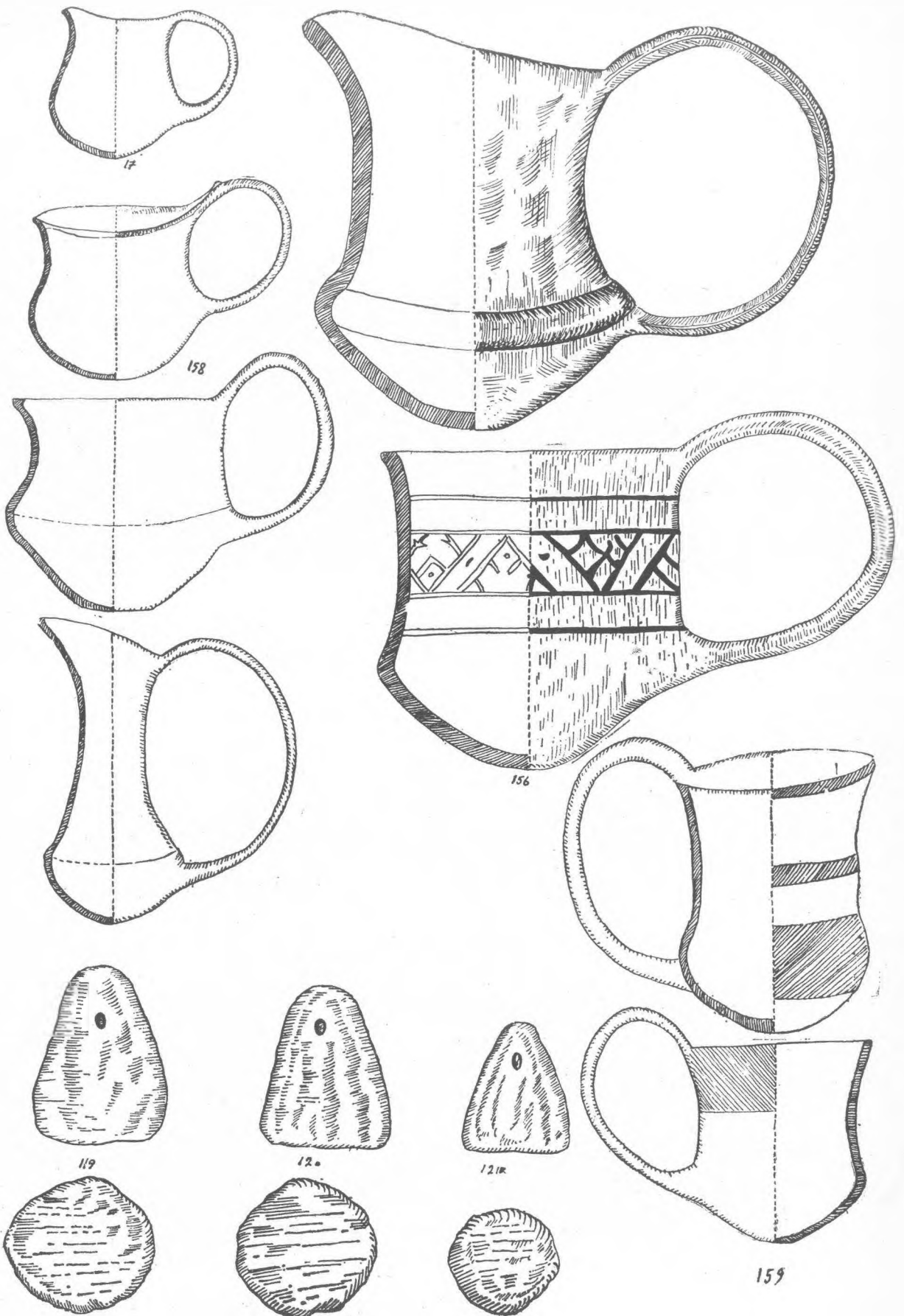


Alm 144



Alm 108





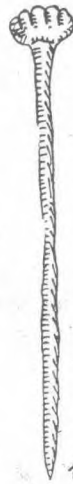
Şek: 4



196



195



194



199



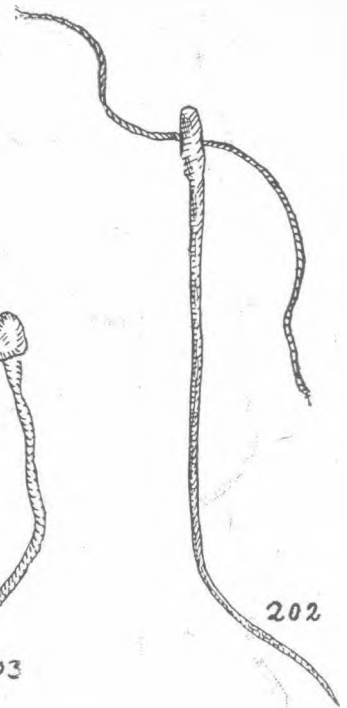
198



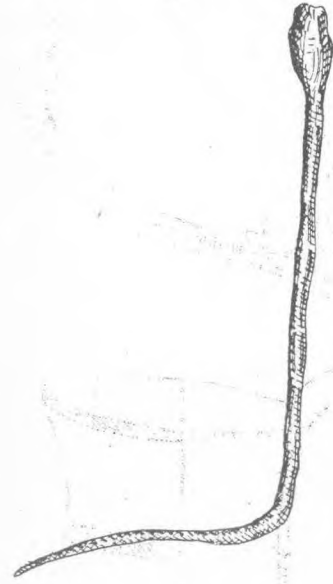
197



203



202



201



190



189



191



200



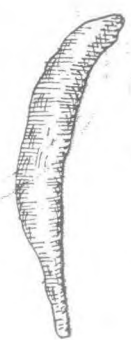
193



192



204



188



185



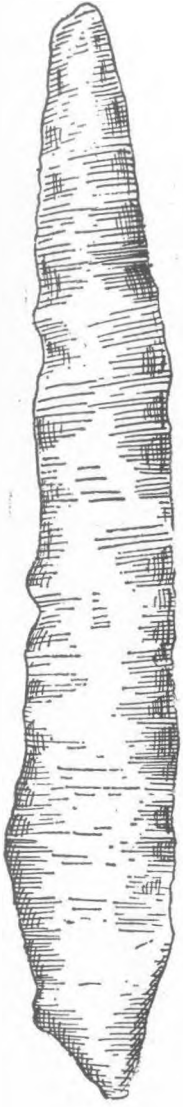
187



186



132



181



182



183



184



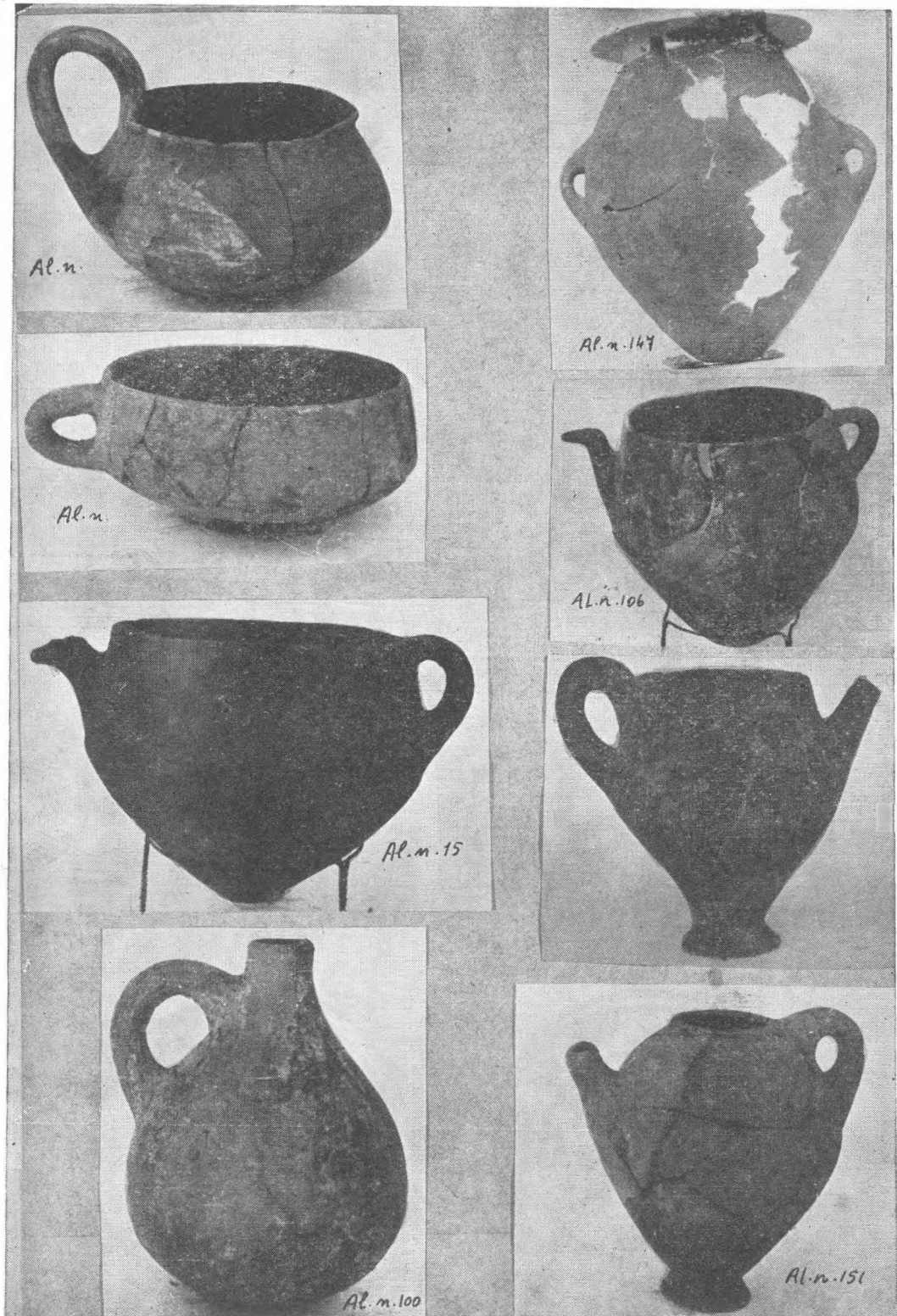
210

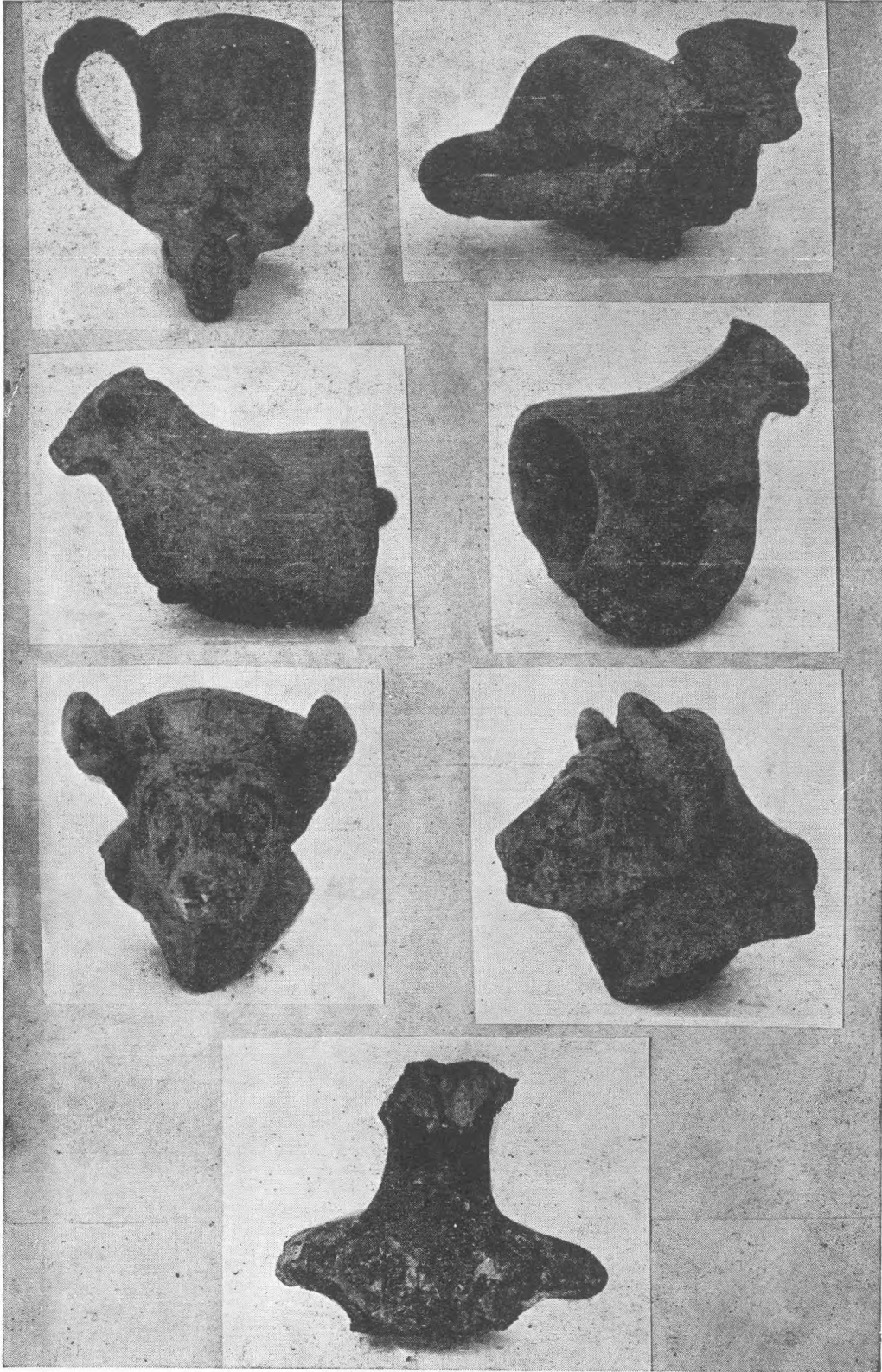


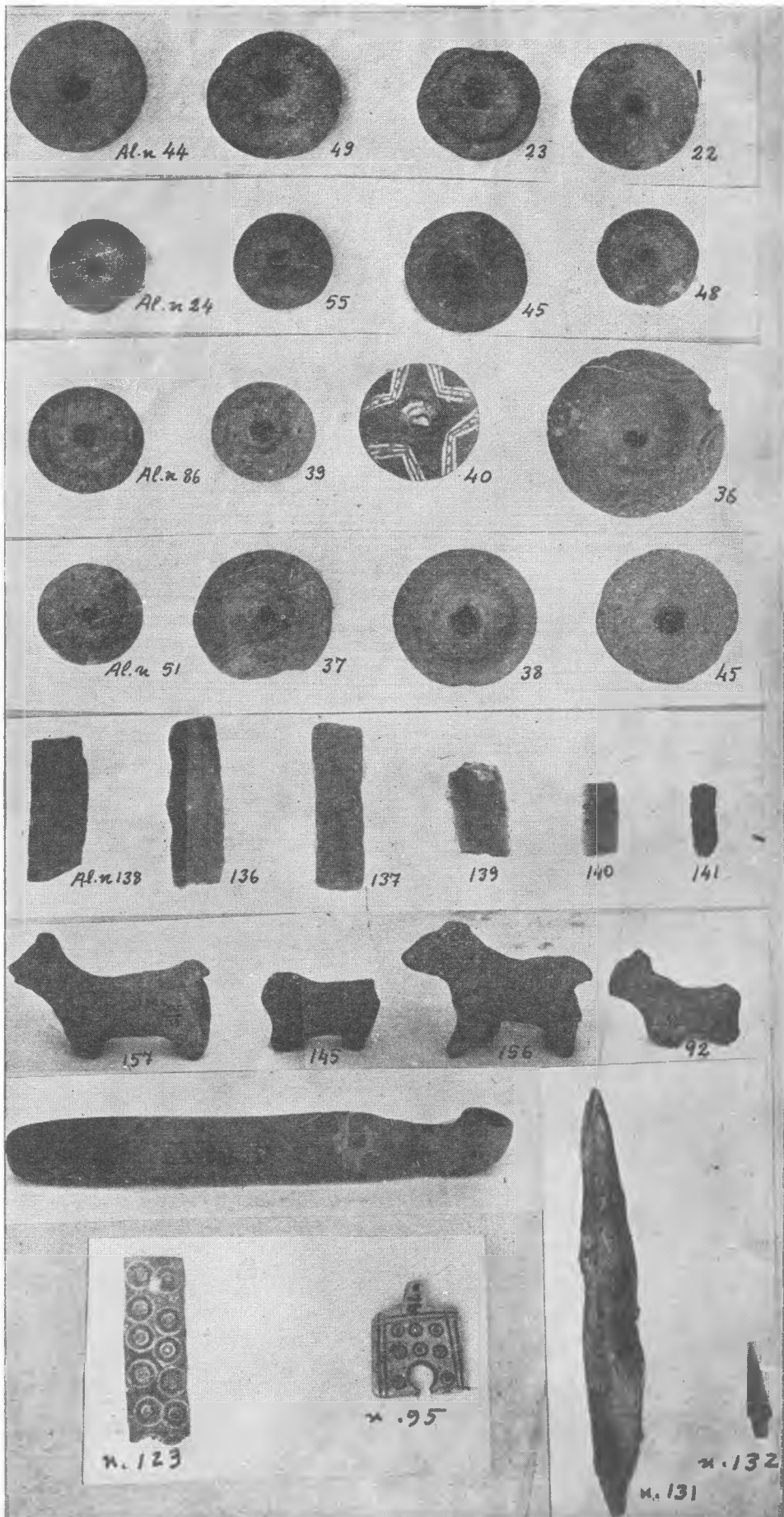
175



175

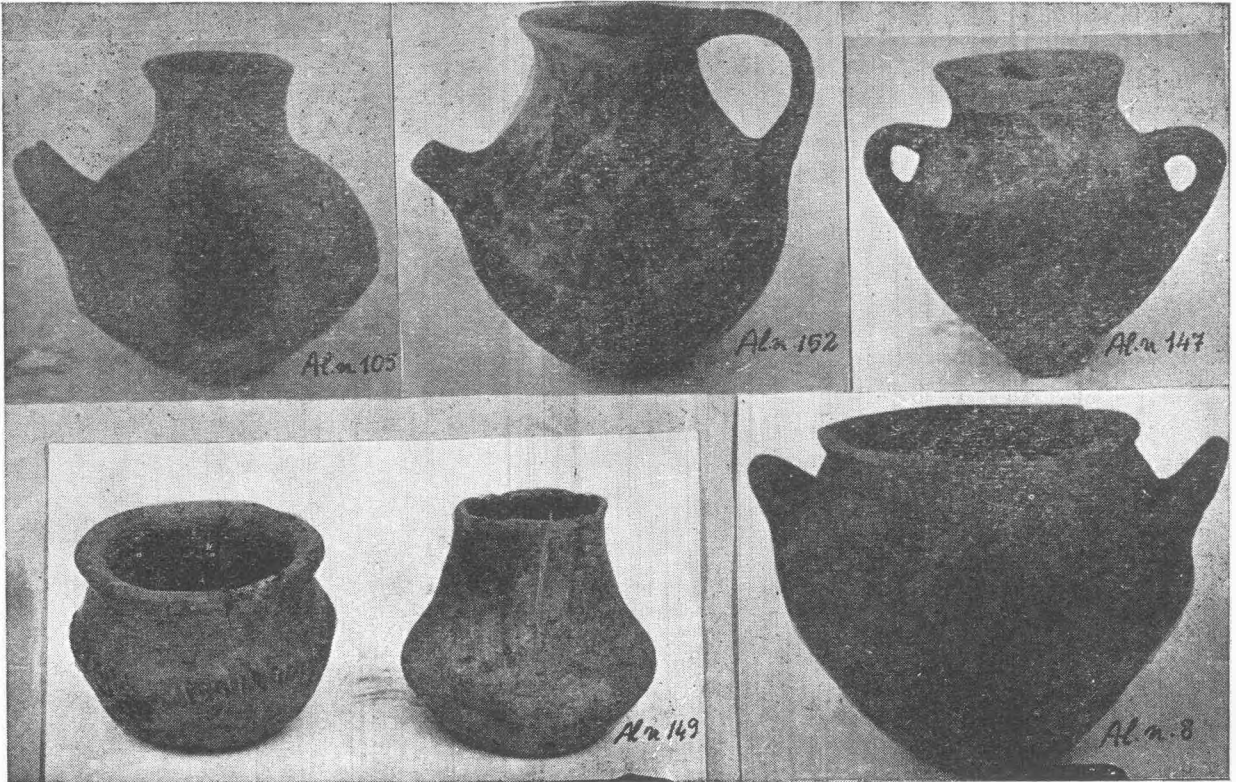




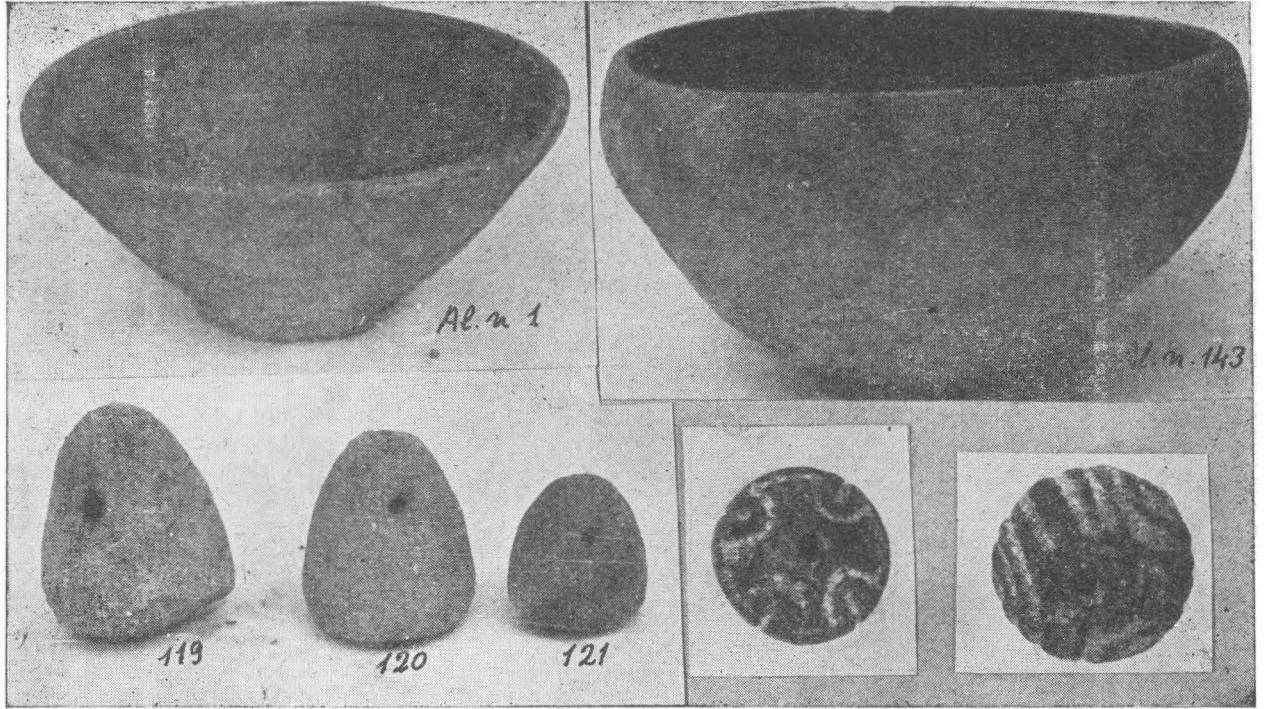




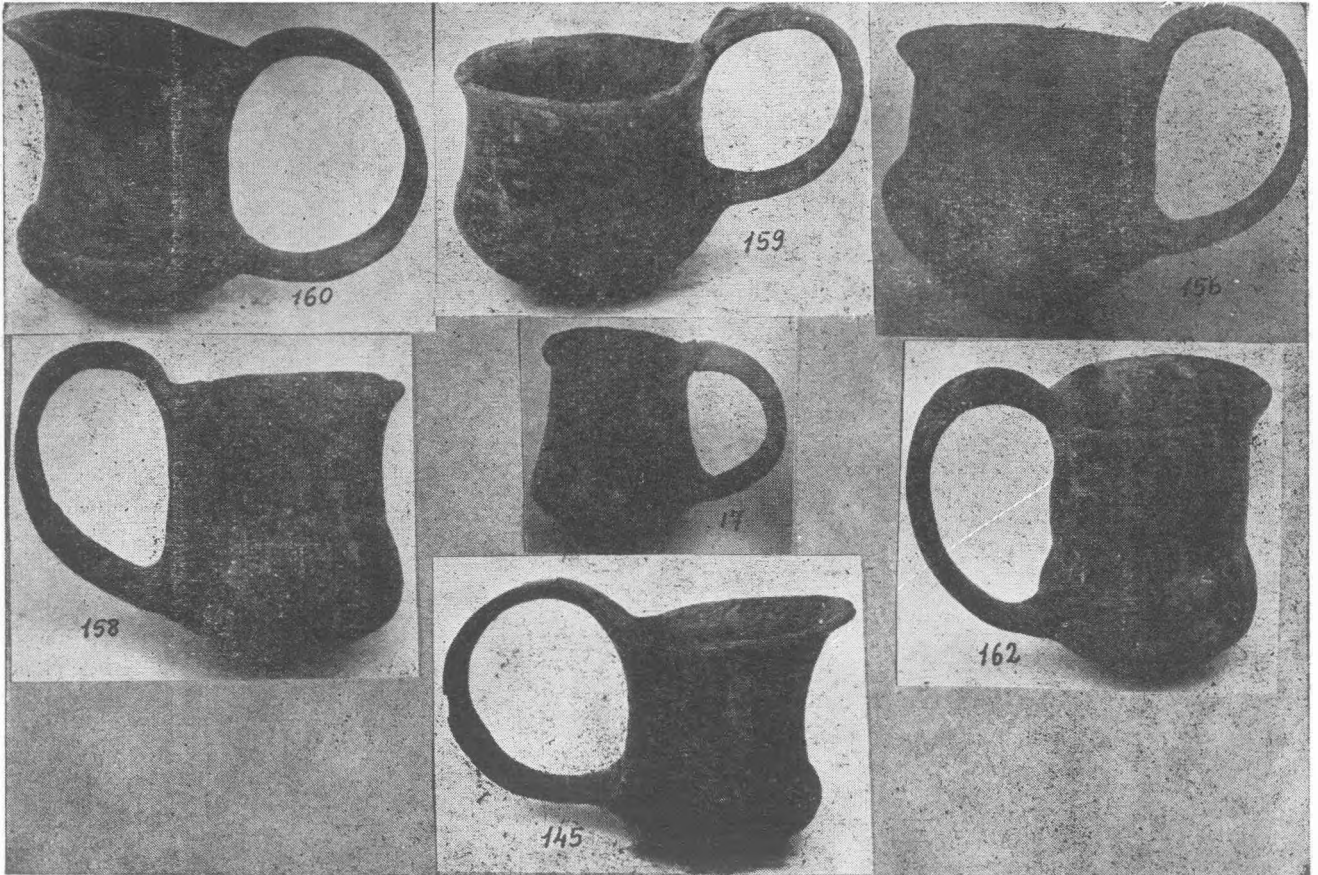
Şek: 10



Şek: 11



Şek: 12



Şek: 13



Şek: 14

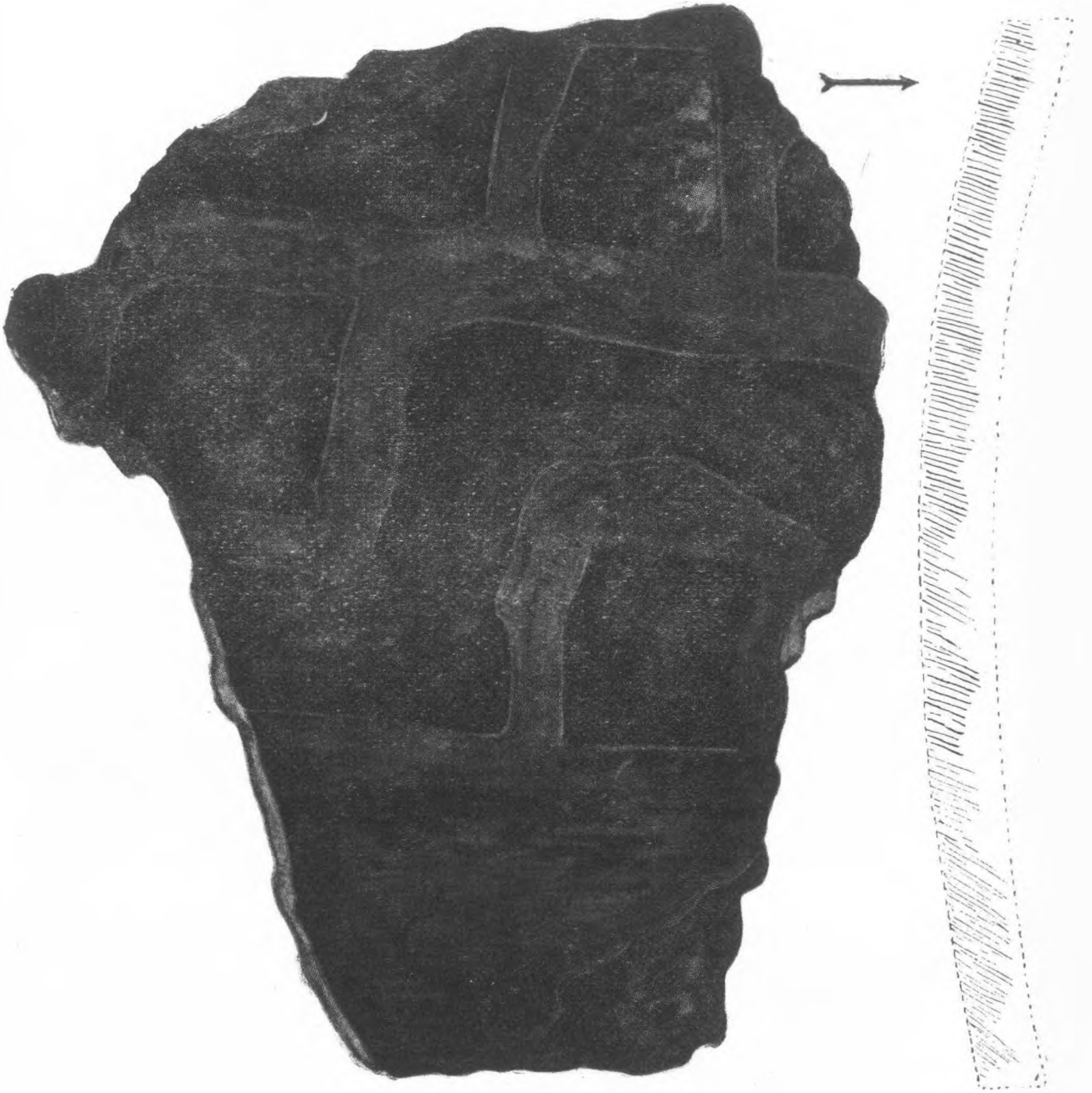


Al. 217



167

Şekil: 15



, 197

Şekil: 16

