

## İSLÂHİYE BÖLGESİ ARAŞTIRMALARI VE TILMEN HÜYÜK KAZISI (1963) \*\*

Prof. Dr. U. Bahadır ALKİM

Gaziantep ilinin İslâhiye ilçesinin 10 km. kadar doğusunda bulunan Tilmen Hüyüğünde Millî Eğitim Bakanlığı Eski Eserler ve Müzeler Genel Müdürlüğünün ve İstanbul Üniversitesi Edebiyat Fakültesi Eski Önasya Dilleri ve Kültürleri Bölümünün iştiraki ile Türk Tarih Kurumu adına yapılmakta olan kazıların beşinci dönem çalışmalarına, bu yıl Prof. Dr. U. Bahadır'ın başkanlığı altında Mühendis-Topoğraf Ferit Koper, uzman Handan Alkım, Asistan Refik Duru, foto uzmanı Aziz Albek, desinatör Âkif Dâî stajiyer Halûk Abbasoğlu ve Yücel Ak-yürek'den kurulu bir heyet tarafından 2 Temmuz - 6 Eylül 1963 tarihleri arasında devam edildi.

1963 dönemi çalışmalarını üç ayrımda özetlemek mümkündür: II. kat sarayında geliştirilen kazı, D-Sondajında devam edilen çalışmalar ve İslâhiye bölgesindeki tarihî coğrafya araştırmaları.

### I. SARAYDAKİ KAZI (Res. 1)

#### a) Mimari Safhalar :

Bundan önceki dönemlerde açılan kısımlar da dahil olmak üzere, sarayın meydana çıkarılan daireleri 63 × 78

m. lik bir alanı kaplamaktadır. 1962-döneminde saray üç esas evre (IIa, IIb, IIc) tesbit edilmiş ve bu mimarî evrelerin M.Ö. XVIII. yüzyıl ile XIII. yüzyıl arasında tarihlenebileceği tahmin edilmişti. 1963 mevsiminde ise ayrıntılı çalışmalar, Tilmen sarayının bu üç esas evresinden IIc'nin üç (IIc<sub>3</sub>, IIc<sub>2</sub>, IIc<sub>1</sub>) ve IIa'nın ise iki (IIa<sub>2</sub>, IIa<sub>1</sub>) tâli safha geçirdiğini ayırdetme mümkün olmuştur. (Res. 2)

*IIc*'de: Sarayın en eski inşa devresi görülmektedir. Çekirdek bina bu evrede, geçen sene açılan kesim ile birlikte yaklaşık olarak doğu-batı istikametinde gelişmekte ve şehir sûruna (aş. bk. I, 4) güney yönünde kısmen yaslanmaktadır.

*IIc*<sub>2</sub>: Bu evrede sarayın kuzey-doğu kesimine, IIc<sub>3</sub>'ün güney ve batı duvarından faydalanılarak 10 × 16.5 m. boyutundaki bir bölüm dayanma suretiyle eklenmiştir. Üç hücreli olduğu anlaşılan bu ilâve yapının, hizmet işleri için kullanılmış olması muhtemeldir.

*IIc*<sub>1</sub>: IIc<sub>2</sub>'nin temelleri üzerinde görülen duvar kalıntularından anlaşıldığı üzere, bu evrede IIc -ilâve yapısının bir az daha genişletildiği farkedilmektedir; nitekim IIc -duvarlarının, IIc'nin temel kalıntularının üzerinde yer yer seyrettiği gözlemlenmiştir. (IIc<sub>1</sub> eklentisinin boyutu: 13.5 × 20 m.)

Hizmet işlerine tahsis edilmiş olduğunu tahmin ettiğimiz IIc ve IIc eklentilerinin büyük bir zaman fasılasını kapsadıkları anlaşılmaktadır.

\*\* 1963 dönemi Tilmen Hüyük çalışmalarımızda Kazı kurulumuzun idarî ve ilmi işleri için yardım ve büyük kolaylıklar sağlayan Millî Eğitim Bakanlığı Eski Eserler ve Müzeler Genel Müdürlüğüne, aynı Genel Müdürlüğün Şube Müdürlüklerine, Gaziantep Valiliğine, Millî Eğitim Müdürlüğüne, Ankara, İstanbul, Gaziantep Arkeoloji Müzeleri Müdürlüklerine, İslâhiye Kaymakamlığına, Belediye Başkanlığına, Mal-müdürlüğüne, Orman Bölge Şefliğine ve Yeliburzn köyü Muhtarlığına derin teşekkürlerimizi sunmayı zevkli bir borç saymaktayız.

*Iİb*: Bu evrede, aynı kuzey kesiminde dikdörtgen plânlı anıtsal bir blokun inşa edilerek eski saraya dayatıldığı müşahede edilmektedir. Ayrıca saraydan ayrı olarak yine kuzey kesiminde müstakil kil bir ufak yapı (muhtemelen şapel, aş. bk. I, b, I) ve kuzey-batı kesiminde de mutfak dairesi (aş. bk. I, b, 3) yine bu *Iİb* evresinde inşa edilmiştir.

Keramik kalıntılarına, küçük buluntulara ve geçen sene meydana çıkardığımız Suriye tipi mühür baskılı bullaya göre *Iİc*, *Iİc*, *Iİc* ve *Iİb* evrelerinin M.Ö. XVIII. - XVI. yüzyıla ait olabileceklerini muhtemel görmekteyiz; bahis konusu saray kompleksi büyük bir yangın ve tahrip sonunda kül yığını haline gelmiş olup bu olayın, Hitit kralı I. Hattuşil'in Halep seferi sırasında vuku bulmuş olması pek muhtemeldir.

*IIa<sub>2</sub>*: Büyük saray harap olduktan sonra kurulan bu evrede artık eski sarayın (*Iİc*) güney kesimi — batı köşesindeki merdivenaltı yapısı müstesna — tekrar kullanılmamış ve fakat kuzey kesimindeki *Iİb* safhasına ait anıtsal blok bazı değişikliğe tâbi tutularak yeniden istimal edilmiştir. Böylece *IIa* evresinde sarayın boyutu 30 × 21.5 m. ye düşmüştür. *IIa*'nın M.Ö. XV.-XIV. yüzyıla ait olması mümkündür.

*IIa<sub>1</sub>*: Bu devrede binanın plâni kesin olarak tespit edilememiştir. Çünkü daha geç devirlerdeki yapılar (meselâ iki safhalı Roma binaları) *IIa<sub>1</sub>*'i fazlasiyle tahribata maruz bırakmıştır; iki kapı iri taşlarla örülerek kapatılmış ve bu suretle *IIa*'nın plâni değiştirilmiştir. Bu safhanın M.Ö. XIII. ve XII. yüzyılına veya muhtemelen daha geç bir devre (meselâ M.Ö. I. binyılının başına) ait olması mümkündür; keramik buluntuları, küçük eserler ve iri silindir mühür bu hususu desteklemektedir.

b) *Saray Kesiminde Yeniden Açılan Binalar* :

Beşinci dönemde saray kesiminde iki yapı ile bir bina kalıntısı açıldı.

1- *Birinci Yapı* (Res. 3-4):

Sarayın 4 m. kadar kuzeyinde olup dikdörtgen plânlı (14 × 6 m.) ve müstakil bir binadır; bu binanın taş temel kalıntısının yüksekliği yer yer 1 m.yi aşmaktadır. Gerek içine ve gerek etrafına düşen ve yangın sonucunda âdetâ tuğlalaşan kerpiç parçaları bu yapının üst duvarının kerpiçten yapılmış olduğunu göstermektedir. Ufak girişi doğu yönünde olan üç hücreli bu binanın bir şapel olması muhtemeldir; hücreleri bir birinin yanında ve aynı hizadadır. Gerek kot uygunluğu ve gerek mimarî benzerlik ve ufak buluntular bu binanın, en gelişmiş devresini temsil eden *Iİb* evresinde yapılmış olması fikrini telkin etmektedir.

2- *İkinci Yapı* (Res. 5):

Bu yapı, *Iİc* binasının batı duvarına yaslanan müstakil bir bina durumunu göstermektedir. Masif karakterli olup (ortalama duvar kalınlığı: 2.40 m) — Hüyükün güney yamacının başlangıcına rastladığı için — kuzey ve güney yönleri arasında 3 m.lik bir kot farkı bulunmaktadır. Dik dörtgen plânlı olup (boyutu: 20 × 28.5 m.) iki mimarî safha geçirdiği anlaşılmaktadır. Binanın açılması tamamlanmadığı için ancak üst (=daha yeni) safhasının kaba plâni alınabilmiş, alt (=daha eski) safhasının ise plâni henüz belli olmamıştır. Bu binanın eski safhasının, sarayın *Iİc*, yeni safhasının ise *Iİb* ile çağdaş olduğunu tahmin etmekteyiz. Batı kesiminde iki, ortasında yine iki odayı ihtiva eden ve doğu kesiminde de bir merdivenaltı yapısı bulunan bu masif yapının ilk safhasının organik bir giriş binası plânını göstermesi muhtemel ise de, çalışmalar bitirilmediği için bu hususta şimdilik fazla bir şey söylemeyi erken addetmekteyiz.

3- *Saray Müştemilâtına Ait bir Yapı Kalıntısı* (Res. 6-8):

Anıtsal sarayın 14 km. kadar kuzeybatısında meydana çıkarılmıştır. İçinde

bulunan yarım küre biçimli bir fırın ve bol çanak-çömlek parçaları bu yapının, sarayın mutfak dairesi olduğunu muhtemel kılmaktadır. Sarayın IIb evresi ile çağdaş olduğunu tahmin ettiğimiz bu binanın, gerek doğu ve gerek batı istikametinde geliştiği anlaşılmaktadır; güney duvarı harap olmuştur, sonraki devir yerleşmelerinin bu tahribe sebep olduğunu görmekteyiz.

#### 4- *Sûr Kalıntısı* (Res. 9-10):

Sarayın IIc evresinin 6 m. kadar güneyinde meydana çıkarıldı. Sûrun alt-yapısı dış yönde dikdörtgen prizması şeklinde muntazam bazalt bloklarıyla örülüdür. Güneydoğu-kuzeybatı istikametinde 7.5 m. kadar devam ettikten ve bir kule köşesi teşkil ettikten sonra sûr, doğu-batı doğrultusuna yönelmektedir. Sûrun, dış yönünde desterevarî dişler yaparak seyretmesi bilhassa dikkat çekicidir (Doğudan batıya doğru: birinci dişin çıkıntısının kalınlığı 80 cm., ikincisinininki ise 40 cm.dir). Bilindiği üzere Eski Hitit devri askerî mimarisinde de mevcut olan (meselâ Alishar'da) ve Troya VI'da da kullanılmış olan bu dişli sûr sisteminin M.Ö. XVIII, yüzyılda Tilmen istihkâmında görülmesi mimarlık tarihi bakımından ayrı bir önem taşır. Mimarî işçilik, *Alalah* (=Tel Açana) VII'nin tekniğine pek benzemektedir. Ortalama kalınlığı 2.60 m. olan sûr, büyük bir ihtimal ile sarayın IIc evresinin güney duvarından seğirdim yerine veya sûr ile sarayın güney duvarı arasındaki dar sokağa açılan pencereler vasıtası ile ışık almaktadır; sûr temeli ile sarayın güney odaları arasında 6 m.lik bir kot farkının bulunuşu bu fikrimizi desteklemektedir.

Şu noktayı da bu vesile ile belirtelim ki, Tilmen Hüyüğün etrafını çeviren, kısmen M.Ö. muhtemelen II. binyılının sonuna veya M.Ö. I. binyılının başına ait olan ve biri doğuda, diğeri de kuzeyde iki dış-giriş binasını ihtiva eden ve tarafımızca daha ilk dönemlerde istikşaf ve

kısmî araştırılması yapılan sûr ile bu dönemde açtığımız sûr arasında bir ilgi yoktur. Bu husus ise, Tilmen Hüyüğün muhtelif devirlerde muhtelif istihkâm sistemine sahip olduğunu açıklamaktadır. Gelecek dönemde bu dişli sûrun seyrini yer yer takip ederek durumunu aydınlatmayı düşünmekteyiz.

## II. D-SONDAJINDAKİ ÇALIŞMALAR (Res. 11)

Tilmen Hüyüğün M.Ö. II. binyıldan önceki kültürlerini araştırmak amacıyla sarayın dış avlusu içinde geçen sene açılmasına başlanan ve henüz ana toprağa ulaşılmamasına rağmen yedi mimarî seviye tespit edilen (IIIa, IIIb, IIIc, IIId, IIIe, IIIf, IIIg) sondaj çukuru (= D-Sondajı) bu dönemde hem genişliğine ve hem derinliğine geliştirildi (Çukurun ortalama boyutu: 17.5 = 16 m.) Yeniden eskiye doğru, bu seviyeleri karakteristik buluntuları ile birlikte kısaca açıklayalım:

*IIIa* (Res. 12): Sondaj alanının kuzeydoğu kesiminde II. kat sarayının avlu zemininin 15 cm. kadar altında olan bu safhaya ait ikinci bir duvar kalıntısı (uzunluğu: 7.5 m. genişliği: 0.70 m.) meydana çıkarıldı. Aynı alanın batı kesiminde geçen sene bulunan 3 metre uzunluğundaki duvar kalıntısının batı istikametinde 5 m. daha uzadığı görüldü ve II. kat sarayı yapılırken IIIa'nın fazlasıyla tahrip edildiği ve sarayın dış avlusunu doğu-batı istikametinde kateden su kanalının bir yanının, IIIa'nın ufak taş döşemeli zemininin güney kesimine dayatıldığı müşahede edildi.

*IIIb* (Res. 13): IIIa'dan bir yıkıntı ile ayrılmaktadır. Alanın kuzey-doğu kesiminde geçen sene açılmış olan kısım büyütülerek bir binaya ait dikdörtgen plânlı bir odanın (Res. 14) taş temel duvarı kalıntıları meydana çıkarıldı. Boyutu: 2.5 × 4.5 m., batı duvarının kalınlığı: 1.25 m., doğu duvarının kalınlığı: 0.90 m.)

IIIa ve IIIb'nin çanak-çömleğinin çoğunluğunu Suriye ve Habur tipi adı ile tanınan boyalı keramik teşkil etmektedir. Stratigrafik verilere ve keramik çeşidine göre IIIb ile IIIa'nın M.Ö. XIX. yüzyılın ilk yarısı ile XVIII. yüzyılın ilk yarısı arasındaki bir devreye ait olduğunu tahmin etmekteyiz.

*IIIc* (Res. 15): IIIb'den bir yangın tabakası ile ayrılan bu safhada Tilmen Hüyüğün ve dolayısıyla Islâhiye ve bölgesinin bir istilâya maruz kaldığını tahmin etmekteyiz. Bir önceki evrede (IIId) başlayan açık portakal renginde ayaklı meyve tabağı profilli keramik örnekleri bu safhadada da devam etmektedir. Sondaj çukurunun doğu kesiminde tazyik edilmiş topraktan yapılmış bir döşeme, kuzey-batı köşesinde bir odanın güney kesimi, batı yönünde — kuzeydoğu-güneybatı istikametinde seyreden — bir duvar ve güneydoğu köşesinde de yine bir odanın kuzey-batı köşesi meydana çıkarıldı. Alanın merkezinde ve doğu kesiminde bulunmuş olması muhtemel yapılar, üst safha binalarının inşası esnasında tahrip edilmiş olmalıdır. Bütün bu kalıntılar, IIIc evresinde önemli yapıların mevcut olduğuna işaret teşkil etmektedir.

*IIId* (Res. 16): IIIc'den ince bir yangın tabakası ile ayrılan bu safha, 1961 yılında saray iç-avlusunun zemininin altında bulunan "M-3 mezarı" ile aynı seviyededir. Bu safhada Tilmen Hüyüğün önemli bir iskâna sahne olduğunu görmekteyiz. Gerek sondaj alanındaki mimarlık kalıntıları ve gerek küçük buluntular bu hususu doğrulamaktadır.

Boyalı çanak-çömlek parçaları bu evrede azalmıştır. Ağır dönen çarkta yapılmış ve üzerleri perdah dolayısıyla yol yol parlaklaşmış keramik hâkim durum göstermektedir. IIId-IIIc safhalarının M.Ö. XXII.-XXI. yüzyıllarına ait olduğunu zannetmekteyiz (Eski Bronz III,3 Orta Bronz I,<sub>1</sub>)

*IIIe* (Res. 17): IIId'den bir yıkıntı ile ayrılan bu seviye, Hüyüğün tepesine nazaran 6.5 - 7 m. aşağıda bulunmaktadır. Sondaj alanının güney ve doğu kesimlerinde bu evreye ait yapıların taş temel kalıntılarına (Res. 18) ve alanın orta kesiminde ise, ortalama 1.70 m. derinlikte olan iki silo S<sub>1</sub>, S<sub>2</sub>) meydana çıkarıldı.

Küçük buluntu ve keramik analogjisine göre bu safhanın M.Ö. XXIV.-XXIII. yüzyıla tarihlenmesi muhtemeldir. (Eski Bronz III 2).

*IIIf* (Res. 19) Mimarlık kalıntıları (meselâ plân veren altı hücre), IIIe'den kalınca bir yangın tabakası ile ayrılan bu safhada Tilmen Hüyüğün önemli bir yerleşmeye (Res. 20-21) sahne olduğunu göstermektedir. Keramik çeşidi ve geçen dönemde bulunmuş olan düğme şeklindeki taş damga mühür, bu seviyenin M.Ö. XXV. yüzyıla aidiyetini mümkün kılmaktadır. (Eski Bronz III,<sub>1</sub>).

*IIIg* (Res. 22): Sondaj alanının batı yarısında inilen bu seviye, IIId'den kalın bir yangın tabakası ile ayrılmaktadır. IIIg'de, beş silo (ortalama çapları: 1.75-2.25 m.) ve bir odanın kuzey kesiminin üç duvarı meydana çıkarıldı. Örneklerine bol miktarda Tell Brak ve Tell Chagar Bazar'da da rastlanan ve "Sargonid çanak çömlek" adı ile tanınan gri renkte oluklu keramik parçalarının Tilmen'in bu seviyesinde bulunması, Mezopotamya-Amanus bölgesi münasebetlerinin tarihî seyri için önemli sonuçlar vermektedir. Bu kategoriye giren keramik arasında gri renkte olanlarının az, kırmızı renkte olanlarının ise çok miktarda Tilmen'de görülmesi ayrıca dikkati çekmektedir. IIIg'yi Eski Bronz Çağının ikinci devresinin sonuncu evresine tarihlemekteyiz (Yaklaşık olarak M.Ö. XXVI. yüzyıl).

*IIIh*: Dar bir alanda inildiği için bu seviyeye ait her hangi bir mimarlık kalıntısına rastlanmadı. Bu safhanın keramiği esas itibarıyla IIIg'ninkine benzemektedir. İçinde bir kaç Sargonid çanak çömlek

parçası da bulunan bu evrenin Eski Bronz II,2 veya Eski Bronz II,3'e ait olması muhtemeldir.

Amuk bölgesi tarih öncesi kültürleri ile Tilmen Hüyüğünün sondaj sonuçlarını karşılaştıracak olursak Amuk H-I-J'nin Tilmen'deki IIIh, IIIg, IIIf, IIIe ve IIId'ye tekabül ettiğini söyleyebiliriz.

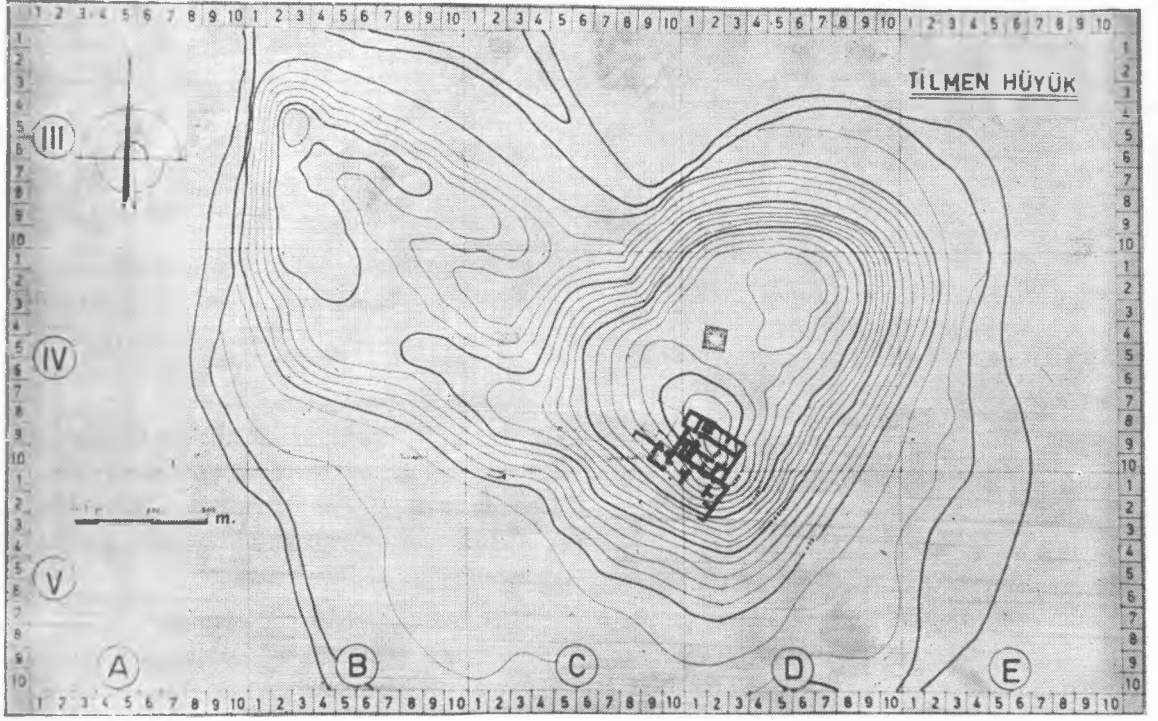
### III. İSLÂHIYE BÖLGESİNDE TARİHİ COGRAFYA ARAŞTIRMALARI

Amanos Dağlarının (Nur Dağları, Gâvur Dağları) kuzey kesiminde "Arslanlı Bel", güney kesiminde ise "Beylân" (=Belen), bilindiği üzere, iki esas ve tarihî yola geçit vermiştir. Ancak bu iki geçit arasındaki kesimde bulunup yine Amanos'ların doğu-batı irtibatını sağlayan ve fakat yol verme imkânları daha sarp ve daha güç olan bir kaç geçiş yeri daha mevcuttur. Bu tâli dağ yollarından biri İslâhiye bölgesini Kilikya'ya bağlamaktadır ki 1963'de bunu gözden geçirip gidişini izledik (Res. 23-25). Yolun seyri

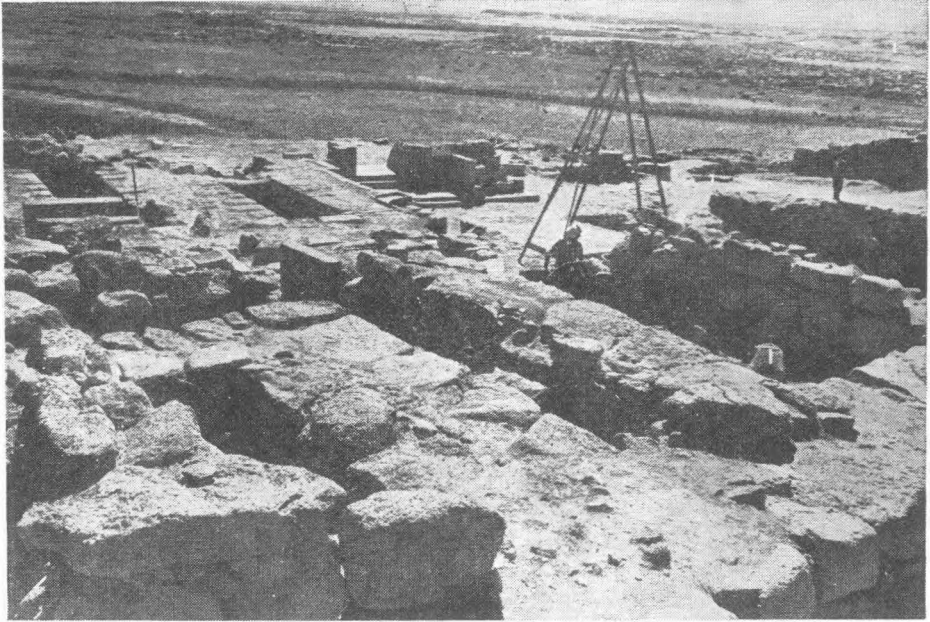
şöyledir: İslâhiye - Kırıkçalı - Hartanlı-Kerküt - Tandır - Demiroluk Beli-Hinzır Yaylası - Üçgöz - Erzin (Yol uzaklığı: 70 km., kuş uçuşu uzaklığı: 40 km.) Demiroluk Beli'nin deniz yüzeyinden yüksekliği 1760 m. olup tam geçit yerinde ve doğu yamacında heybetli sedir ağaçları vardır (Res. 26).

Amanos'ların bu kesimindeki dağ yollarından ikincisi Hassa ile Dört yol arasında bulunup Arslanlı Bel ve Beylân geçitleri tutulduğu vakit kullanılan yolların daha az sarp olanıdır ki, güç şartlar zuhur ettiğinde Assurlular tarafından aşılmış olması çok muhtemeldir. Gerek bu dağ yolunun ve gerek diğer bir kaç tâli yolun incelenmesini 1964 yılı çalışmalarımıza bıraktık.

Gelecek dönemlerde gerek tarihî coğrafya araştırmalarımızın ve gerek Tilmen Hüyüğündeki kazılarımızın geliştirilmesi ile İslâhiye bölgesinin iskân tarihi ve kültürü ile ilgili konuların aydınlatılması için belgelerin çıkmakta devam edeceğini ummaktayız."

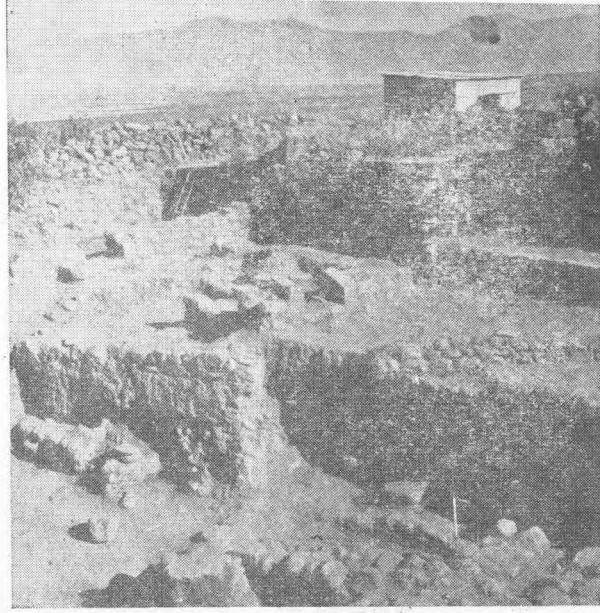
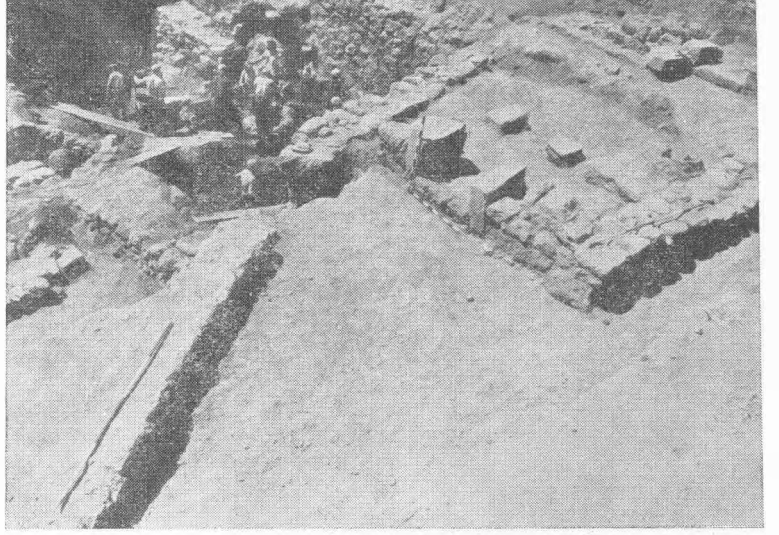


Res. 1 Topografik plân ve II. kat Sarayı (Plâna 1962 dönemi sonuçları işlenmiştir)



Res. 2 İkinci Kat Sarayının batı kesimi. (Ön plânda II. b. evresi, arka plânda II c evresi yapıları)

Res: 6 II. kat sarayının kuzey - doğusunundaki yapının açılan kısmı (Mutfak dairesi?)



Res: 7 Aynı yapının güney - doğudan görünüşü (ön plânda D sondajından bir kesim, arka plânda kazı sırasında teknik işlerin yapıldığı portatif kulube)



Res: 8 Aynı yapıya yakından bir bakış. Odanın içinde fırın görülmektedir

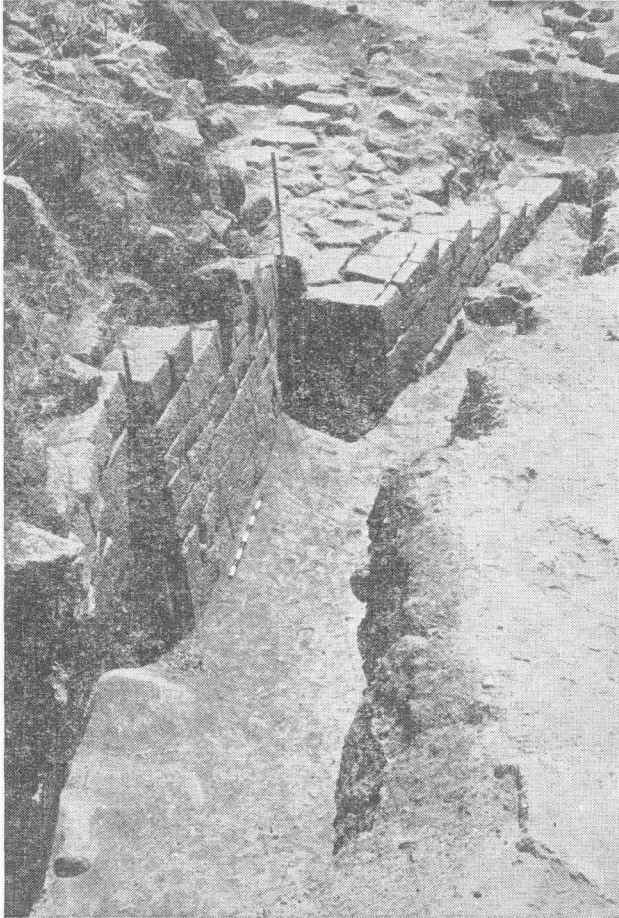




Res: 9 II. kat Sarayının Güney bitişiğindeki surun açılışına başlarken

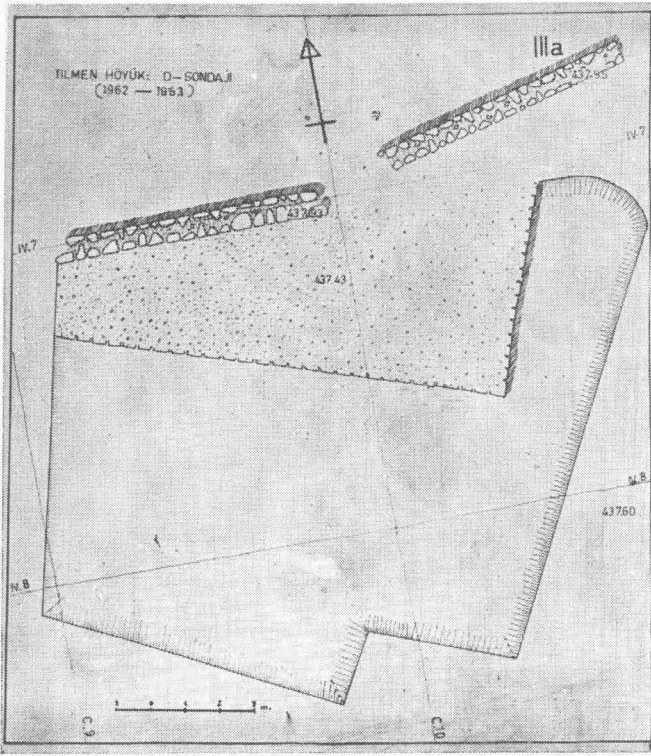


Res: 11 D. Sondajının genel görünüşü. Arka sağ plânda II. kat sarayının kuzey kesimi

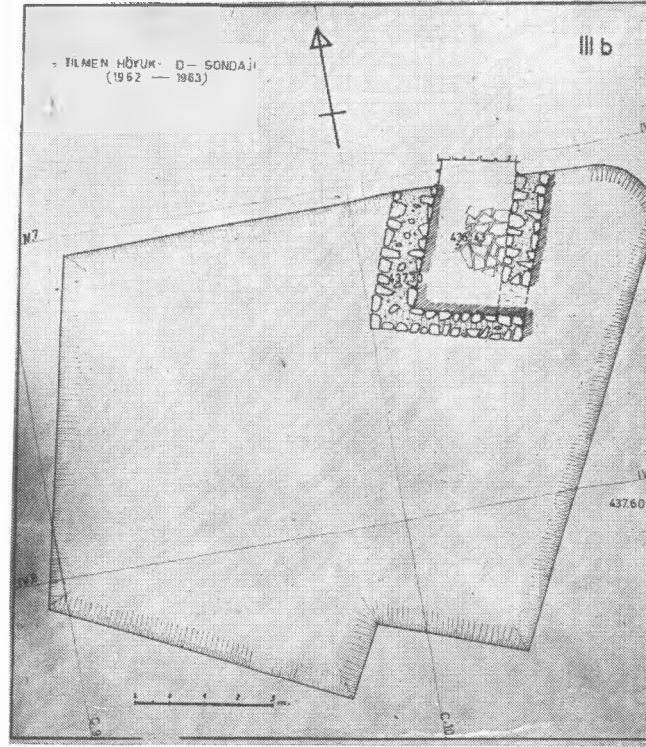


Res: 10 Aynı surun kısmi açılıştan sonraki durumu

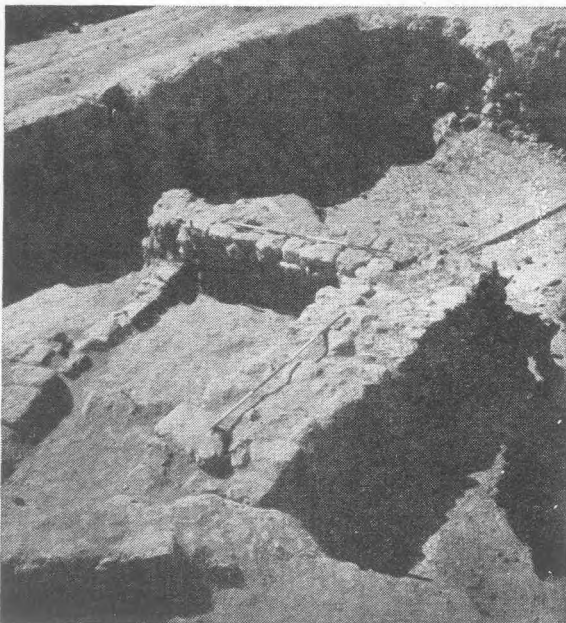




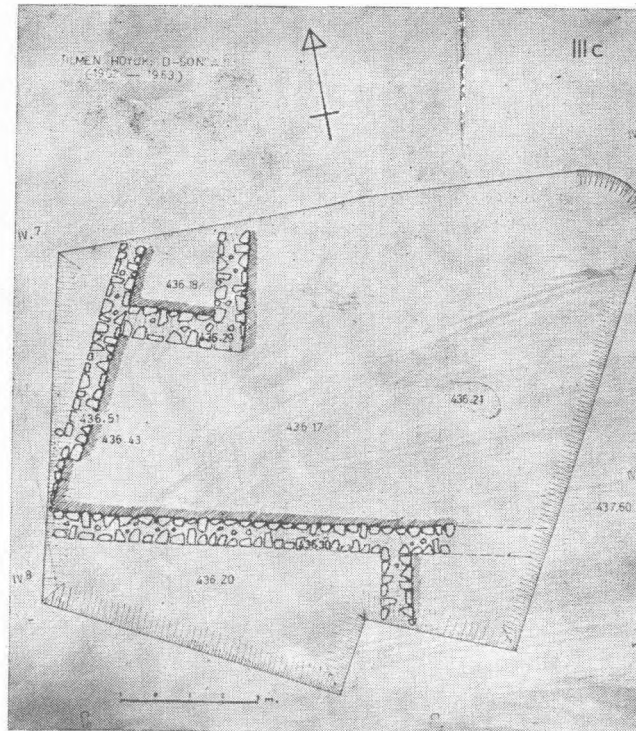
Res. 12 D. Sondajı III a çevresindeki mimari kalıntılar



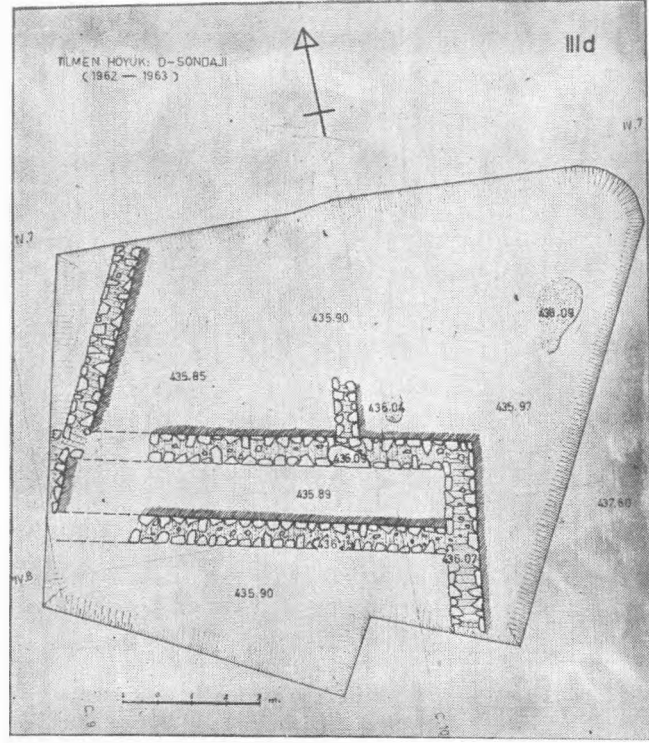
Res. 13 D. Sondajı III. b evresindeki mimarlık kalıntıları



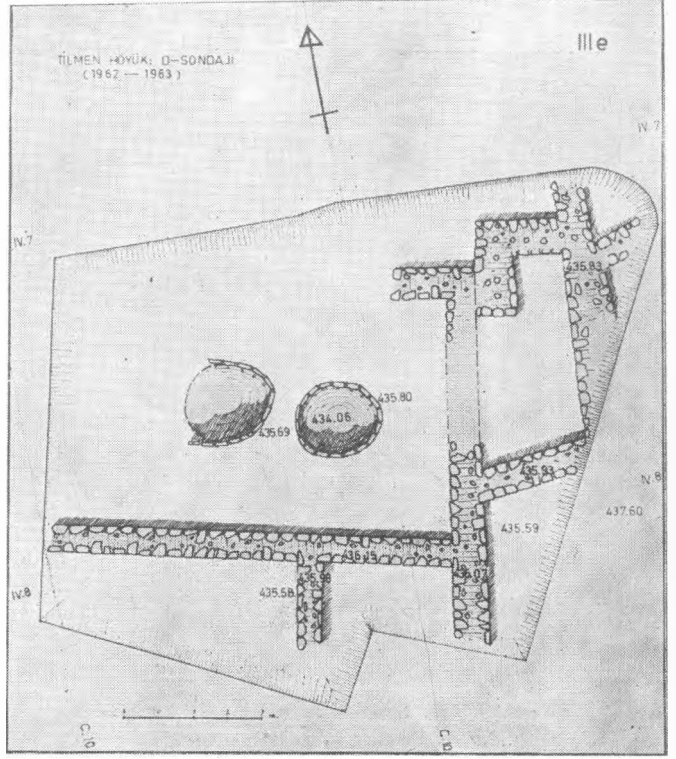
Res. 14 D. Sondajı evresindeki duvar kalıntılarının güney-batıdan görünüşü



Res. 15 D. Sondajı III c evresindeki mimarlık kalıntıları



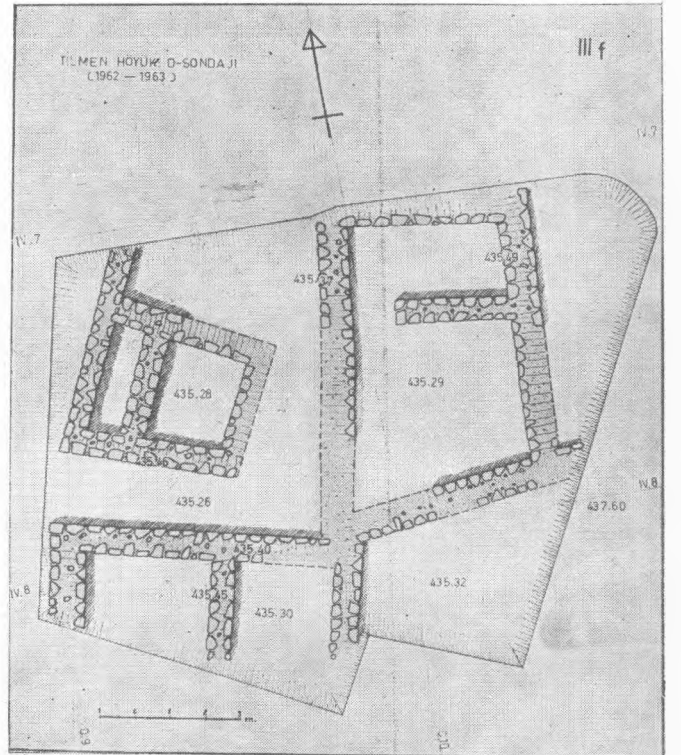
Res. 16 D. Sondajı. III d evresine ait mimarlık kalıntıları



Res. 17 D. Sondajı III e evresindeki mimarlık kalıntıları

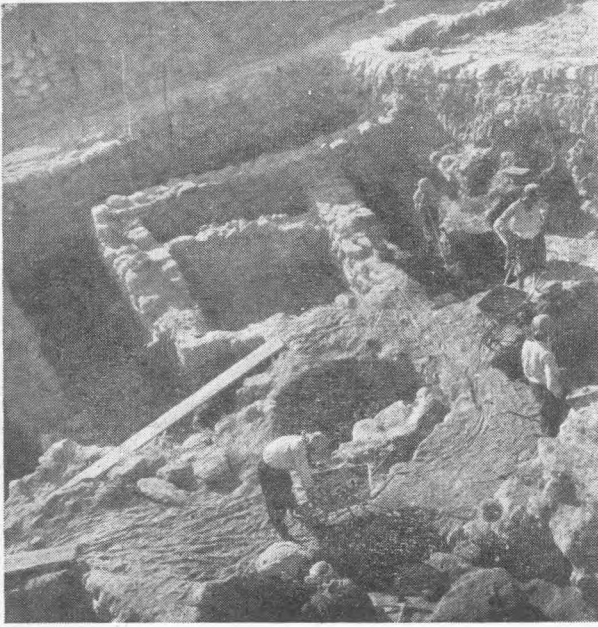


Res. 18 D. Sondajı III e mimarlık kalıntılarının görünüşü. Çukur içinde ortasındaki yükseklikteki döşeme III. c evresine aittir.



Res. 19 D. Sondajı III f evresinin mimarlık kalıntıları

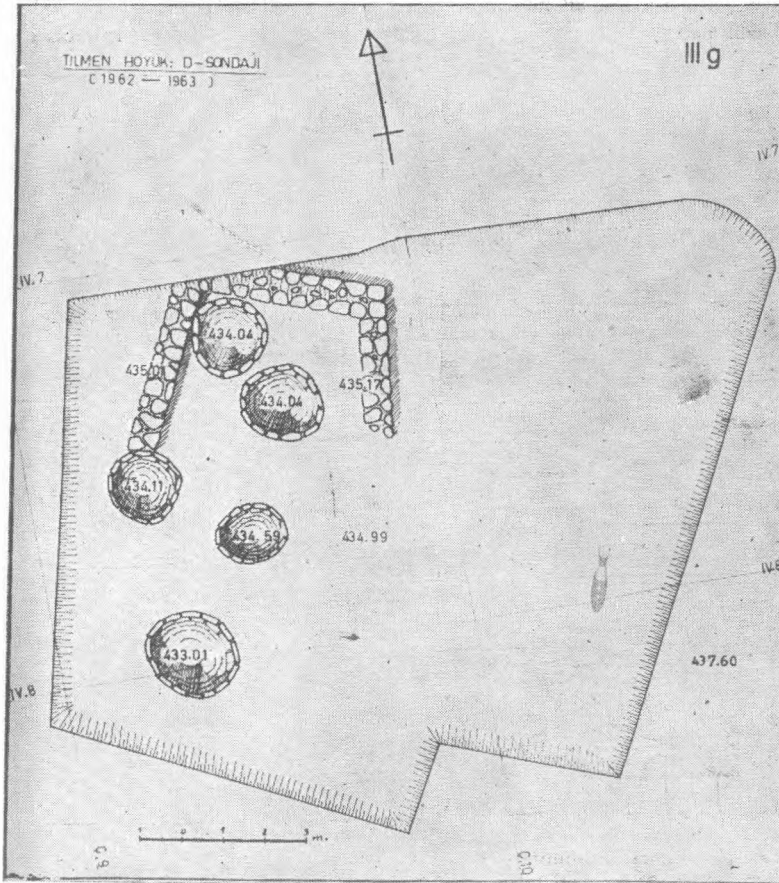




Res: 20 D. Sondajı. Alanın kuzey-batı kesimindeki duvarların açılışı



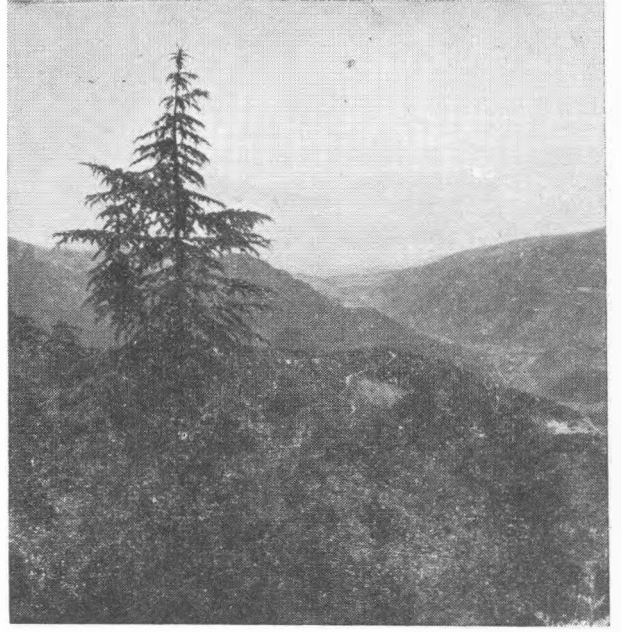
Res: 21 D. Sondajı. Aynı duvarların açıldıktan sonraki görünüşü



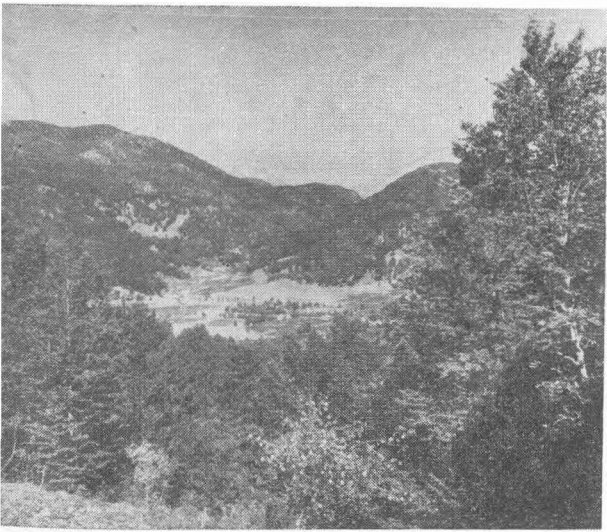
Res: 22 D. Sondajı. III g. evresindeki duvar kalıntıları ve silolar.



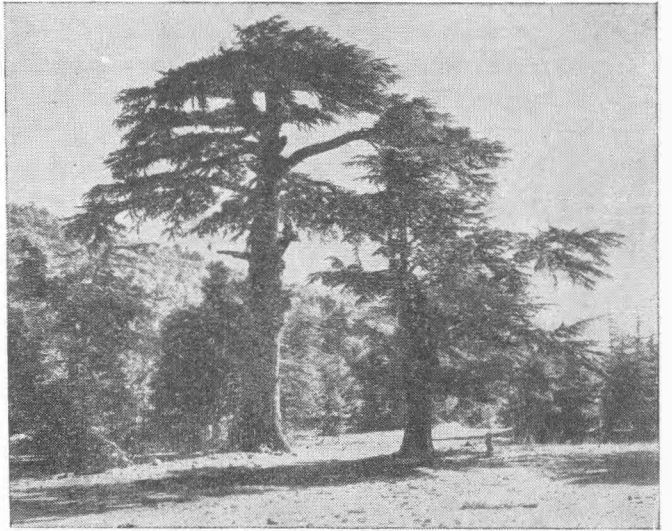
Res: 23 Islâhiye - Erzin arasında Amanus dağlarındaki demiroluk beli üzerinden geçit veren yolun doğu yönü (Haltanlı- Tandır arasındaki vadi)



Res: 24 Amanus dağları Demiroluk belinden Islâhiye ovasına bakış.



Res: 25 Amanus dağları Demiroluk belinin doğu yönünden Hınzırlı Yaylasına iniş



Res: 26 Amanus Dağları Demiroluk Belindeki Sedr ağaçları.

