

1970 YILINDA YALOVA'DA YAPILAN ARAŞTIRMA¹

Mehmet İ. TUNAY

Yalova'nın 5 km. kadar doğusundaki Engin plaj sitesinden İstanbul Arkeoloji Müzesine getirilen bir adet pişmiş toprak, Geç Roma devrine ait kandilden başka aynı yerde bulunan üzeri monogramlı sütun başlığı ile kaidesi alınmak üzere gidildiğinde, yakınındaki Ankaralılar sitesi inşaat çukurlarından birinde Bizans devrine ait bazı duvarların olduğu görüldü. (res. 1).

Esasen burası Erken ve Orta Bizans devirlerinde sayfiye yeri olan antik Pylai şehrinin sınırları içine girmektedir². Çevrede yapılan soruşturmada bu duvarların bütünüünün eskiden taş ocağı olarak kullanıldığı öğrenildi. Büyük bir kısmı evvelce, az bir kısmı da sitenin hafriyatı sırasında tahrip olduğu anlaşılan yapının elimizde kalamı ile ne olduğu hakkında bir bilgi edinmek ve aynı zamanda plânını yapmak ve fotoğraf için hazır hale getirmek üzere Ağustos ayının son, Eylül ayının ilk günleri burada İstanbul Arkeoloji Müzelerinin fotoğrafçısı Şükrü Birkan ve inşaatın mimarı Cahit Duru ile birlikte çalışıldı.

Yapı; temelden yukarı blokaj taş dizileri üzerinde sıva, bunun üzerinde kalınlık-

ları 5 sm. olan tuğla ile 7 sm. olan harç dizisinden ibarettir. Duvar kalınlığı 80 sm'dir. Duvarlardaki tuğlaların ölçüleri 40x40 sm. ve çift tuğla kullanılmıştır. Bu da yapının en az iki katlı olabileceği gibi, fay sahasında bulunan binanın zelzelelere karşı emniyet tedbiri olarak çift tuğla kullanılmış olabileceğini de akla getirmektedir.

Yapının elimizdeki mevcut imkânlarla göre çıkarılan plânında; bir uzun koridor (hol) ile buna dik biri kuzeyde diğeri güneyde olmak üzere, yanyana iki odadan ibarettir (plân. 1), (res. 2, 3 ve 4). Doğuda açık avlu vardır. Kuzey - doğusunda ise, geç devirde yapılmış bir ilâve yapı parçası görülmektedir (res. 5). Yapının bir sıra blokaj taş dizisi üzerindeki bir sıra sıva tabakası üzerine, geç devirde ilâve olarak bir sıra blokaj taş ve bir sıra sıva çekilmiştir. Kuzey - doğu istikametinde dışarı doğru çıkıntılı olarak yapılmış olan bu geç devir yapısının bir evvelkinden seviye yüksekliği yanındaki farkından başka, kalınlıkları 4,5 sm. olan tuğla ile 6 sm. olan harçta bu farklılığı doğrulamaktadır. İç yüzü Marmara Adasının mermeri ile kaplı olan ve iyice tetkik edildiğinde bir oda kalıntısı olduğu, bir evvelki yapının duvarına yapışık olarak yapıldığı halde onunla beraber aynı devirde yapılmadığı kolayca anlaşılmaktadır. (res. 6 ve 7). Bulduğumuz yapının cephesinin dar olması sebebiyle bugün site'nin yaptırdığı tek katlı binalarla, eski yapıyı bir an için karşılaştıracak olursak, site'nin binalarının cephesinin Marmara denizinin kuzey - doğu ve kuzey - batı istikametlerindeki rüzgâr-

¹ Yalova Ankaralılar Sitesi temel hafriyatı sırasında çıkan yapı üzerinde çalışmam için gerekli izni veren İstanbul Arkeoloji Müzeleri Müdürü Sayın Necati Dolunay'a burada teşekkür ederim.

² A. M. Mansel, Yalova ve civarı, İstanbul, 1936, sah. 6.

Mehmet İ. Tunay, "Yalova'nın Tarihi ve Arkeolojisi Arkitekt, No: 342, 2-1971, sah. 85-86.

Mehmet İ. Tunay, "Yalova" Pirelli, s. 106, 1973, sah: 8-9.

larından etkilenmemek üzere bu istikametlere bakan cephelerinin eski yapı da olduğu gibi dar yapıldığı görüldü.

Yukarıda sözü edilen taş çıkarma işinin en çok kuzey tarafta olduğu düşünülebilir. Zira en müsait kuzey tarafta olması lâzım gelen giriş yeri ve bir giriş yerinde bulunması lâzım gelen lento ve kapı sövelerinin bulunmaması ve bir taş sökücü tarafından en çok istenen de mermer olan bu taşlar olmasından dolayı yine en çok tahribatın burada olduğu ve kapının lento ile sövelerinin yok olduğunu söyleyebiliriz (plân. 1).

Batı tarafta 70 sm. kalınlığında yan yüzleri sıva ile örtülü bir duvar görülmektedir (res. 8). Bu duvar ile yapı arasında 25 sm. genişliğinde bir kanal vardır. Kanalin üstünün kiremit dizisi ile örtülü olmasından, denize ulaşan su kanalizasyonu olduğu anlaşılmaktadır (res. 9). Muhakkakki birkaç binanın müşterek kanalizasyonu olan burası, imkânsızlıklar sebebiyle açılmayan diğer sahalarda da görülen bazı duvar parçaları, burada bir bina değil birkaç binanın olabileceğini ve geniş kanalizasyonun da bu binaların müşterek su yolu olduğu fikrini doğrulamaktadır.

Yapının güney - batı tarafında bir tamirat geçirdiğine dair izler vardır. Burada gayet kötü işçilik gösteren bir duvar kalıntısı görülmektedir (res. 10).

Güney - doğu kenarının bir parçası iyi durumdadır (res. 4).

Yapının neresinde bulunduğu tam olarak bilinmeyen II. Constans (M. S. 641-648) devrine ait bir sikke'den, binanın M.S. 7. yüzyılda var olduğu veya yapıldığı anlaşılmaktadır³. (res. 11 a, b). Bina sikke'nin tarihinden daha erken bir devire ait olsa bile en geç M.S. 7. yüzyılda burasının var olduğu bir gerçektir. Evin tuğla işçiliği de aşağı yukarı sikke'nin tarihini verdiği için M.S. 7. yüzyılda yapıldığını düşünebiliriz. (res. 7 ve 10). Evin kuzeydoğu köşesindeki çıkıntının ise, bu sikke ile bir ilgisi olmadığı bu tarihten daha geç bir devirde belki bir zelzele nedeniyle çökmesi neticesi yeniden yapılmış bir kısım olması muhtemeldir (res. 5).

Kazı yerinde bulunmuş bir tabak altı parçasının iç kısmındaki 9-11. yüzyıllar arasında çok görülen bir tezyinat'tan binanın bu tarihler arasında da var olduğu ortaya çıkmaktadır⁴. (res. 12) Bu tarihler belki de kuzey - doğu çıkıntısının yapıldığı zamandır.

Yapı tam bir plân vermediğinden Anadolu ve Yunan dünyasının diğer antik şehirlerindeki bu tip yapılarla karşılaştırılabilme imkânı elde edilemedi.

Bina; Pylai sayfiye şehrinin sakinlerinden önemli bir şahsın köşkü veya kazı sırasında bulunan bir bronz cerrahlık aletinden tahmin edileceğine göre bir hekimin evi olabilir⁵. (res. 13 c).

³ W. Wroth, Imperial Byzantine Coins, B.M.C. vol I, 1908, lv. xxxi. 19.

⁴ Excavations in the Hippodrom, London, 1928, res. 36.

D.T. Rice, Byzantine Glazed Pottery, Oxford, 1930, lv. VI.d.

C.H. Morgan II, The Byzantine Pottery, Corinth, vol. XI, Cambridge, 1942, sah. 47, res. 32 e, 107.

İstanbul Arkeoloji Müzesi, Bizans çanak - çömlek eserler salonu, virin 61, env. 6040.

⁵ İstanbul Arkeoloji Müzesi, Bronz eserler salonu, vitrin 49, env. 912.

A SURVEY AT YALOVA 1970¹

Mehmet İ. TUNAY.

When we went to Engin summer resort campus 5 km. east of Yalova, to get the reported capital with a monogram on it and base of it, we found out that there were some Byzantine wall fragments in one of the construction soundings digged at the new establishing campus. (fig. 1).

In fact, this is a site which is in the territory of ancient Pylai which was a summer resort city during Early and Middle Byzantine eras². This building in ruins is surveyed throughly to understand it and to get a plan and picture of it.

What is left of the building is some walls consisting of an upper structure made of boulders and mortar and bricks laid on them with varying thickness from 5 cm. to 7 cm. The thickness of the wall is 80 cm. The dimensions of the bricks are 40 x 40 cm. and double brick row is used. This evidence may point to a two storied building or a precaution against earthquakes.

The plan we get shows a long entrance, and perpendicular to it two adjacent rooms placed one at the north the other at the south (pl. 1), (fig. 2-4). On the east

there is an open courtyard. An additional building constructed at a later period is seen on the north - east. (fig. 5). On this section, there is a second course of boulders, in the wall.

Besides the difference of levels between this projecting additional building and the original one, the difference between the height of mortar layers between the two buildings, suggests, that the former one is later than the other. It is seen clearly that, this building is constructed adjacent to a wall of a building but it is later than it. (fig. 6-7).

When we examine the lay out of the modern site, we observe that the narrow facades of the houses were placed at directions of north - east and north - west because of the severe winds coming from that directions and as the narrow facade of our ancient building is also directed to the same position we may suggest that the aim was the same as the modern one :

On the north side as it is the most convenient place for an entrance, we were expecting to find the doorway with its lintel and socket stone, but we couldn't find any one of them, because the building was used as a quarry. (pl. 1).

On the left, there is a plastered wall with a 70 cm. thickness. (fig. 8). Between this wall and the building there is a drainage covered with tiles and going to the sea. (fig. 9).

Some other wall fragments scatered along the site, suggest that there were

¹ I kindly like to thank to Mr. Necati Dolunay, Director of İstanbul Archaeological Museum who gave me the permission to work on the site during the foundation operations.

² A. M. Mansel, *Yalova ve civarı*, İstanbul, 1936, p. 6.

Mehmet İ. Tunay, "Yalova'nın Tarihi ve Arkeolojisi" *Arkitekt*, No: 342, 2-1971, p. 85-86.

Mehmet İ. Tunay, "Yalova", *Pirelli*, No: 106, 1973, p. 8-9.

more than only one building and this drainage was shared by them.

On the south - west side of the building there are traces showing that it was repaired. There is a wall with a very rude workmanship. (fig. 10).

The south - east side is in good condition. (fig. 4).

As a coin belonging to Constans II. (A. D. 641 - 648) found in the building, it is understood that the building was constructed in A.D 7. century or it was present at that time³. (fig. 11 a, b). Even if the building is earlier than the coin, its post quem date can't be later than the coin's.

As the brick work of the building gives the same date as the coins we may think

that it was constructed during 7. century A. D. (fig. 7 and 10).

The projecting section at the north-east corner is later than the original section perhaps reconstructed after an earthquake. (fig. 5).

The design with a motive seen during 9-12 th centuries on a fragment of a plate, gives the date of this additional section⁴ (fig. 12). As the building wouldn't give the whole plan, we can't look for analogies for that kind of buildings in the cities of Ancient Anatolia and Greece.

The building may belong to an important citizen of Pylai or to a doctor guessed from a bronze medical instrument found there during the excavation⁵. (fig 13 c).

³ W. Wroth, *Imperial Byzantine Coins*, B.M.C., vol. I, 1908, pl. XXXI. 19.

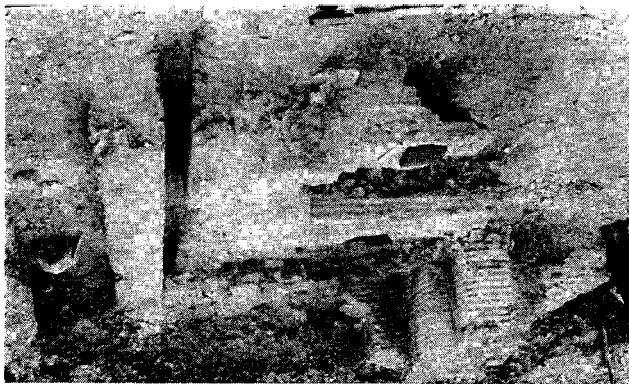
⁴ *Excavations in the Hippodrom*, London, 1928, fig. 36.

D.T. Rice, *Byzantine Glazed Pottery*, Oxford, 1930, pl. VI. d.

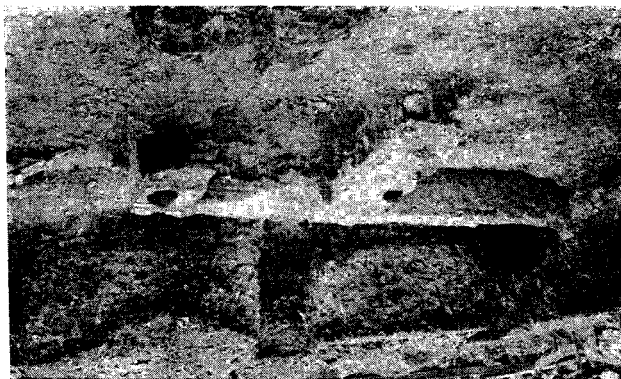
C.H. Morgan II, *The Byzantine Pottery, Corinth*, vol. XI, Cambridge, 1942, p. 47, fig. 32 e, 107.

Istanbul Archaeological Museum, *Byzantine Pottery Room*, window 61, inv. 6040.

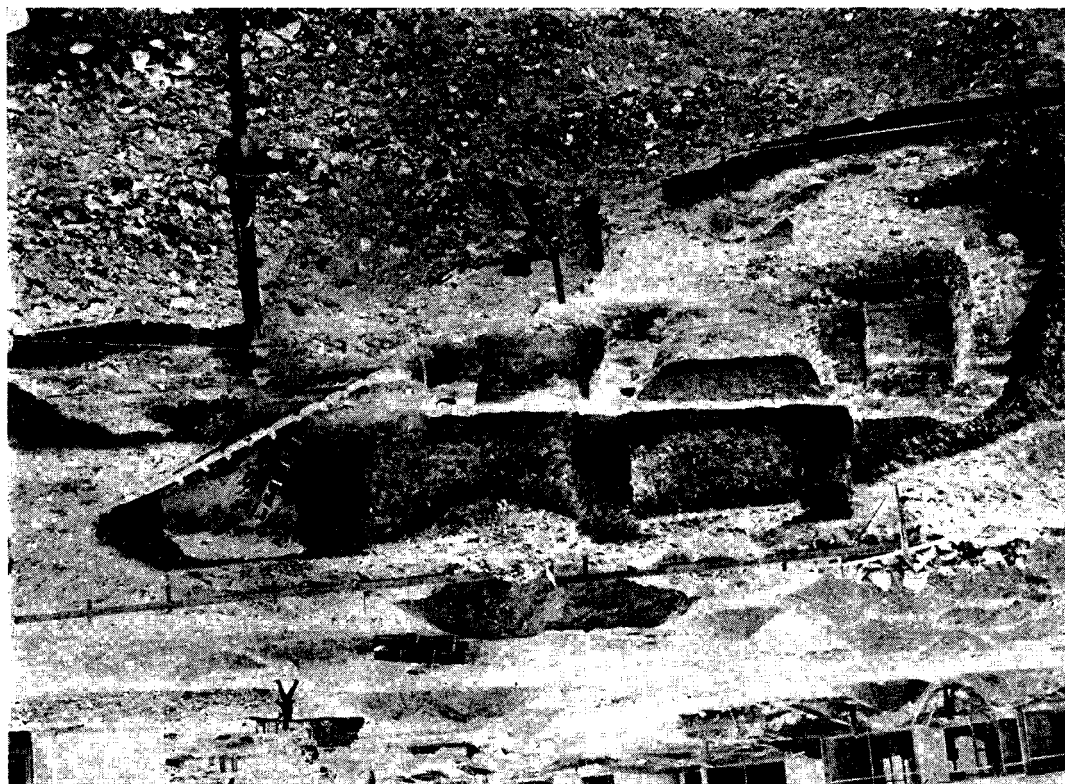
⁵ Istanbul Archaeological Museum, *Bronze Objects Room*, window 49, inv. 912.



Res. 3



Res. 2



Res. 1



Res. 4



Res. 5



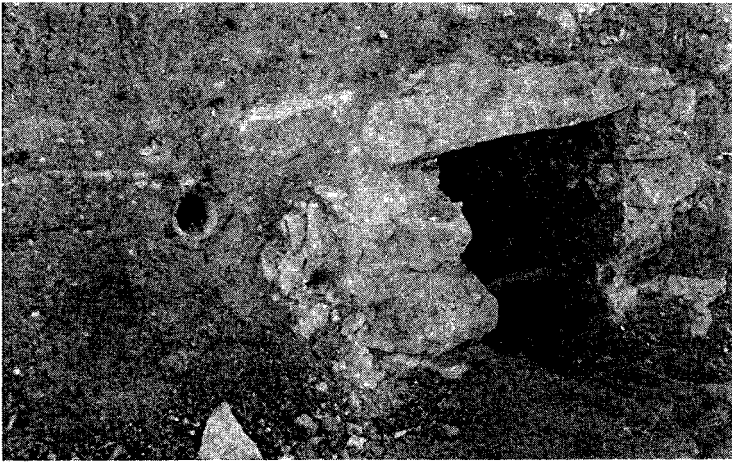
Res. 6



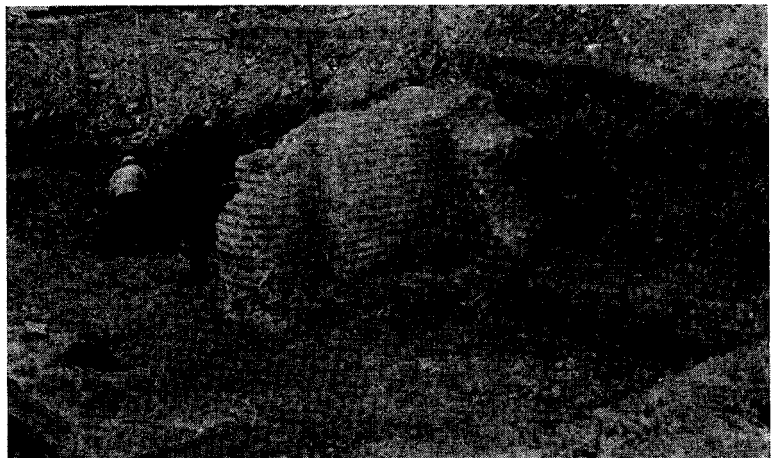
Res. 7



Res. 8



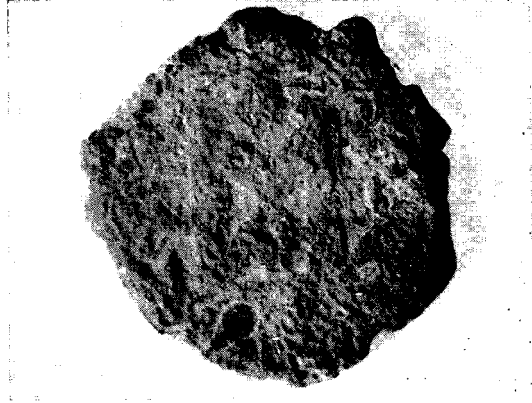
Res. 9



Res. 10



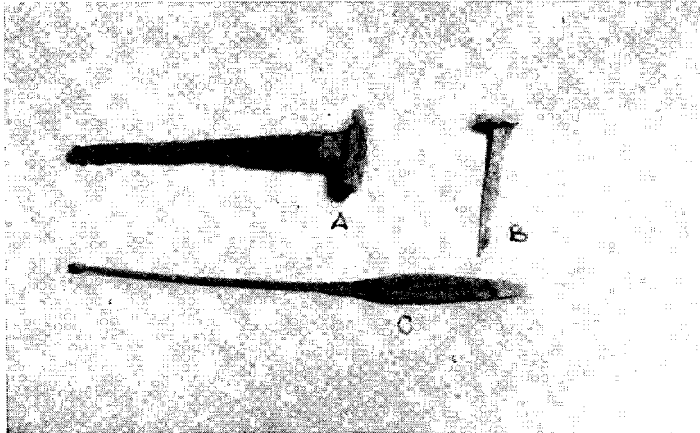
Res. 11 a



Res. 11 b



Res. 12



Res. 13