

## KAYSERİ'DE TUZHİSARI, SULTANHANI, KÖŞK MEDRESE VE ALACA MESCİT DİYE TANILAN ÜÇ SELÇUKLU MİMARİ ESERİN RÖLVEŞİ

Mahmut AKOK

Millî Eğitim Bakanlığı, Eski Eserler ve Müzeler Genel Müdürlüğü'nün, Merkez Teşkilâtı içinde Kurulu Rölöve Şubesi, bu üç mimarî Rölöve çalışmalarını, bu dergide tanıtdıktan ve geri kalan, Döner Kümbet, Cafer Ali Kümbeti ve Emir Ali Türbesinde, Genel Müdürlüğün Etnografya dergisinin son sayısında yayınladığımızda, Şubemizin Kayseri'deki Selçuk Çağı mimarîsi üzerindeki ilk seri Rölöve Çalışmalarını, Sanat ve Bilim Dünyasına duyurmuş olacağız.

Bu suretle, arşivimizdeki Rölöve Çalışmalarının, bir başka serisi olan Konya Şehrindeki Selçuklu mimarî eserlerine sıra gelmiş olacaktır. Bunlarda; sırasıyle; M. 1242 - 43 yılında yapılmış Sırçalı Medrese, M. 1252 de yapılmış Karatay Medresesi, M. 1258 de kurulmuş Sahipata Hanıgâhı, M. 14 y.y. tarihinde inşa edilmiş Hasbey Dorul-Huffazı ile, M. 13. y. yılların yapıldığı anlaşılan ve Konya - Beyşehir kara yolu üzerinde bulunup, son defa Altınapa Barajı Göl sahasında kalan, Altınapa Kervan Sarayı, Eserleri'nin Rölöve çalışmaları olacaktır.

Eski Eserler ve Müzeler Genel Müdürlüğünü Rölöve Şubesi, daha ileriye ait yayın programında, diğer tarihî âbide Şehirlerimizdeki küçük ve büyük çaptaki eserlerden yapmış olduğu çalışmaları tanıtaçağı gibi, yine Rölöve Büromuzun, önemle üzerinde durup Restorasyon işine ait proje ve tatbikatını takip ettiği, Antalya'daki üç kaplar diye tanılan, Hadriyan kapısının, son araştırmalarla ortaya çıkan Arkeolojik buluntularını ve Ankara Şehri içinde kurulan yeni binalar dolayısıyla, temel kazılarında ortaya çıkan ilk çağ

yerleşmesinin tanıtılmasını yapacağız. Bu suretle, Türkiye Cumhuriyeti Başkenti'nin yeniden kurulmakta olan Modern yerleşmesinin bazı olan, ilkçağ buluntularının Arkeolojik Topografyası da tanıtılmış olacaktır.

Şubemiz Teknik Bürosunun uzun seneler çalışmasıyla Genel Müdürlük anıt arşivine kazandırdığı tarihî ve Sanat belgelerini bu suretle, bilim dünyasına yakinen ve az çok arşiv kıymetleriyle tanıtılmış olacaktır.

Bu çalışmaları kısa yazılarla tanıtılmaya gayret eden Mahmut Akokta, Rölöve Bürosunda çalışan gurup arkadaşın değerli mesailerine katılmış onların iş ortaklarından biridir. Şüphe götürmezki; sunduğumuz bu Rölöveler ve yazılarımızla dile getirdiğimiz bu bilgiler, ele aldığımız Türk Sanat Mimarî örneklerinde, kılı kılına, tam anlamı yansıtan çalışmalar olduğunu iddia etmemekteyiz.

Bizler bu çalışmalarımız yayın yoluna aktarmakla, Türk Sanat ve Tarihinin malı olmamış mimarî bazı değerlerin gerçek yönü ile tanımak isteyenlere, ışık tutup yol göstermek istemekteyiz.

Yeni kavramlı yeni araştırmacılar, bizim noksan bıraktığımız yönleriyle görüp, yeni çalışma ve yazılarıyla, Tarih ve Sanat yadigârlarını daha etraflı açıklığa kavuşturacaklardır.

Anadolumuzdaki Türk Sanat değerleri olan tarihî mimarî eserler için, gereği kadar derinliğine açıklıkla üzerlerinin çalışmaları yapılmış olmadığını, fırsat buldukça tekrarlanan çalışma örneklerinden anlamaktayız<sup>1</sup>.

<sup>1</sup> Albert Gabriel: Monuments Turesd Analolic Paris - 1931, K. Erdmann; Des Anatolisehe Kervansaray Berlin 1961, Suut Kemal Yetgin; İslâm Mimarisi: 1959.

Tanrı nasip etsin, yukarıda, bildirdiğimiz yayın programımız gerçekleşsin, bizim gibi bu yolda çalışan kişi ve kurumların da bu yoldaki heves ve arzuları çoşacak ve yeni yeni hamlelere şahit olacağız.

Bizim bu çalışmalarımızı bu şekilde değerlendirme hususunda anlayış gösterip yardım ve teşvik edenlere minnet ve şükranlarımızı bu satırlar içinde bildirmeye de bir görev ve borç bilmekteyiz.

#### *Tuzhisarı Sultanhanı:*

Kayseri'den Sivas'a uzanan karayolunun 45. kilometresinde ve bugün bu adla anılan köyün içinde, Tuzhisarı Kervan Sarayına rastlanır.

Kayseri'den ve Bünyan yakınındaki (M.Ö. 1235) tarihli Karatay Sultan Hanından, birer konaklık mesafede kurulmuş olan bu han, 13. Yüz Yılda kurulmuş olan Selçuklu hanlarının, büyüklük itibarıyla 2. derecede olanlardandır<sup>2</sup>.

Gerek plân tertibi ve gerek yapı kuruluşu yönünden tamamiyle klâsik şekil almış bir Sultan Hanı karakterindedir<sup>3</sup>.

Tuzhisarı Sultan Hanı'nın yapılış tarihi (M. 1229) olduğuna göre, Konya - Aksaray yolu üzerindeki Büyük Sultan Han ile aynı yılda yapılmıştır.

Olgun yapı tipinden de anlaşıldığına göre her yönden mükemmel olan bir yapı anlamındadır. Bu çağın Sultan Hanı olarak bütün üniteleriyle elimizde olan bir eserdir.

Son yıllarda, sahipsiz ve bakımsız olarak görülen bu tarihi anıt, Cumhuriyet çağında Eski Eserlere verilen önem kavramıyla, 1938 yılında Millî Eğitim Bakanlığının muhafaza ve emniyetine girmiş ve ilk koruma ve kurtarma tedbirleri o zaman kısmen düşünülmüştür.

Bu değerli anıtı, esasen hayatiyete kavuşturan çalışmalar 1951 yıllarında Va-

kıflar Genel Müdürlüğü tarafından yapılmaya başlanılmıştır.

Eserde ilk Esaslı Rölöve çalışmalarını merhum Y. Mimar Saim Ülgen yapmış<sup>4</sup>, isede, Binanın kısmı Restorasyon tatbikatı konu olunca, tatbikata elverişli 1: 100 Rölövelerin yapılması ve bunlara ek Restorasyon Projelerin hazırlanmasını, bu yazıların Müellifi M. Akok'a verilmiştir.

Tuzhisarı Sultanhanı binasında yeni baştan ölçüler alınarak bu defaki yazılarına ekli Rölöveler hazırlanmıştır. (Bakınız Planj. 1 - 8 - 1A).

İlk Rölöveler, Restorasyon işe başlamadan önce olduğundan, Binanın bazı kısımlarına ait detayların tamamı görülmemiştir.

Son Rölöve Çalışmalarında ise, işe enkaz temizlenerek ve kısmen iskele kurularak devam edilmiştir. Bu çalışmalarımız sırasında, en ufak detaylara ait ölçüler alınmıştır. Bir makale konusuna yeteri ölçüsünde resimler bu defa sunulmuştur.

#### *Röleleler sırasında ve restorasyondan önce Tuzhisarı Kervansarayının durumu:*

Millî Eğitim Bakanlığı'nın Emniyetine geçmeden önce, Han, buraya konan köylüler tarafından, ehli hayvanların ağılı gibi kullanılıyor, Hanın iç bölümü yer yer, özel şahıslarca diledikleri gibi kullanıyorlardı. Dışta, çevreside köy ev, avluları tarafından kaplanılmıştı.

Tahrip edilmeğe elverişli kısımlar, alt seviyelerden insanlar tarafından üst kısımlarda da tabiat tarafından devam edelmekte idi.

Bu bilerek ve isteyerek yapılan tahribat ile, anıtın ayakta kalabilen birçok parçalarında yıkılma tehlikesi içinde idi. (Bakımsız Res. 5) Dıştan, içten geniş ölçüde yıkılmalarla, Han ören görünüşüne bürünmüştü. Kapılardan zorla giriliyor alan ve damlar üstünde dolaşıp inceleme yapmak, hayli güçlülük oluyordu. Birçok bölmelerin içlerine girilemediği gibi, mimarî durumu gereği gibi incelemek oldukça müşkül görülmüyordu. En çok tahribat, yıkıntı, malzemesini kolaylıkla kaldırabi-

<sup>2</sup> K. Erdmann; Des Anatolische Kervansaray: Berlin 1961.

<sup>3</sup> Suut Kemal Yetkin İslâm Mimarisi 1959.

lecek yerlerden olmuştur. Bunun için, cümle kapısı etrafındaki, kontrofer kulelerinin ayak kısımlarıyla, ön cephenin alt kısım kaplamaları, insan eliyle ilk yapılan tahripler sayılmalıdır. Binanın uzun müddet sahipsiz kalıp, ihmale uğramasıyla ve tabii tesirlerden dolayı ortaya gelen yıkıntılar dolayısıyla, üst kısımlarda, dağılmalar olmuş ve bu hal harâbiyi hızlandırıp genişlemiştir. Bu yüzden damlar kenarında bulunan korkuluklar, her tarafta yıkılmıştı. Kulelerin tepe külâhları tamamen yok olmuşlardı, kapalı kısmın ortasında bulunan, dua kubbesi külâhı yıkılmış ve üstü açılmıştı.

Geniş avluda etrafı çevreleyen revak kemer ve ayaklarında yer, yer çöküntüler görülmüyordu.

Orta kısmı işgal eden Mescit binasında, da ihmaller dolayısıyla harabî görülmüyordu. (Res. 3).

Hanın çevresine yapışık olarak kurulmuş yeni köy evleri dolayısıyla bu yöndeki duvar diplerinde ve yüzlerinde geniş ölçüde yıkıntılar olmuştur (Bakınız Resim 16).

Özet olarak diyebiliriz ki, Tuzhisarı Selçuklu Kervan Sarayı, Cumhuriyet çağına ancak ören manzarasıyla ulaşabilmişti. Bugünkü durumunda, Yeni Türk idaresinin, bu çeşit tarihî eserlere verdiği değeri gösterir bir çalışmanın örneğidir. Biz eski durumu açıklayan fotoğrafı bu amaçla, bu yazımızda bulundurmayı uygun gördük. (Bakınız Res. 1 - 16).

#### *Tuzhisarı Sultan Hanının plân durumu:*

Plân çatkısı, itibariyle, Tuzhisarı Sultan Hanı, bu çağın diğer Sultan Hanları kuruluşuna uyarak, dıştan kare bir çerçeveye sığdırılmış, bir geniş avlu etrafına, üç taraflı yazlık kısım ile, dik dörtgen kuruluştaki olan, kapalı, kışlık kısımdan ibarettir. Yazlık kısmın geniş avlusu ortasında, dört ayakla, kemer ve tonozların taşıdığı bir de köşk mescit, hanın genel kuruluşunu teşkil ederler..

Tuzhisarı Sultan Hanının esas yüz ve girişi, batı yöndedir. Tam ortasında, iki kontrafor kulesi arasında ve cümle kapısı diyebileceğimiz, tak-kapı yer alır.

Kapının yanındaki kuleler, alttan kare plânda olup, gövdeleri yarım daire plânlı yan, yana sütunlar şeklindedir. Önyüzün iki köşesinde de yine, kontrofor mahiyetinde ve bu defa keskin köşeler ve yıldız plânlı kuleleri bulunur. Cümle kapısından içeriye, bir hol ile girilir. Bu hol avluya eyvan teşkil eden geniş ve yüksek bir kemer ile bağlanır.

Avluya girildikte, ön cephenin duvarı arkasına rastlayan sağ kısımda, kapıları avluya açılan, iki büyük oda ile, hamamın külhan kısmı odunluk bölmesi, sol kısımda ise, bir büyük oda, ile, köşe eyvanı şeklinde bir kısım ve arabalık dedeğimiz, tonozlu boşluğun köşesi yerleştirilmiştir.

Büyük avluyu çeviren sağ kanadında, önleri revaklı, kapıları bu revaklar altına açılan, dört bölmeden ibaret, Hamam daire, üç bölmeli bir ikamet kısmı ile, tek odalı bir kısım ve ayrıca iki bölmeli bir başka daire sıralanıyordu (Res. 3, 4).

Sol kanatlarda ise, önleri, karşısındaki revaklara uygun mimarî ifadeli ve ortalarında da ayrıca bir sıra ayakları bulunan, Develiklerle çevrilmiştir (Res. 4).

Bu suretle orta avlu üç tarafından U biçiminde üstleri kapalı sahalarla çevrelenip, bir taraflı de kapalı kışlık kısmın, geniş yüzü duvar ve Tak kapısı ile kapatılmıştır. Bu suretle, dördüncü kanadı da kapanarak bir kare plânlı avlu vücuda gelmektedir.

Bu avlunun tam ortasında, yine kare plânlı, köşk-mescit yer almaktadır ki, bu avlunun iç kuruluş dekor ve plânını anlamlı hale getirmiş olmaktadır.

Tuzhisarı Sultanhanının kapalı, kışlık kısmına, monimental ifadeli bir tak-kapı ile girilir.

Bu kapı, sade yapıda geniş düz duvarlar ortasında, tek başına bu yüzü süsleyen bir mimarî unsur halindedir. Kapıdan girilince, hanın kapalı kısmının azametli kuruluşuyla karşılaşılır.

Yirmi dört sayıda, inşai ve kare plânlı ayaklar üzerine oturtulmuş, kapalı kısım, ön ve dip kısmı ayrı kuruluştaki sahnalar hasıl eden, beş nefli olarak tanzim edilmiştir.

Orta nef kısmı, tam giriş kapısı ak-sında olup, daha yüksek kuruluştaki ve geniş tutulmuş bir mekân halindedir. Tam ortasında, iki kemere oturtulmuş, dört yüzü pantantifli, tam yuvarlak plânlı bir dua kubbesi bulunmaktadır (Res. 12, 13).

Hanın dıştan çevresinde ve duvarların orta ve köşelerinde, çeşitli plân gösteren, kontrafor mahiyetinde kurulmuş kuleler bulunmaktadır (Res 14, 15). (Bakınız Plânj 1).

*Tuzhisarı Sultan Hanının mimarisi.  
Kuruluş ve yapı malzemesi:*

Kayseri bölgesinin kendine has bir özelliği, taş malzemesinin çok elverişli oluşundan dolayıdır ki, burada, taş malzeme kullanmakta üstün bir başarı tekniği revaç görmekte ve buna paralel olarak, üstün bir yapıcılık ve mimarî doğmuş bulunmaktadır.

Hanın kuruluşunda da, bu yapıcılık icabı mimarisinin tatbikatını, kitlelerin tanzimini, dış ve iç fasatların tertibini, gereği gibi tam ve olgun anlamıyla görmekteyiz.

Hanın iç ve dış yüzlerinin tertip ve tanzimine, ciddî ve metin bir yapım anlam ve sadeliği hâkimdir. Yalnız Batı taraf yüzü, hanın esas yüzlerinden biri olmakla ve binayı yanından geçen yola bağlamakla, azamet ve güzelliği bir araya toplamış, gösterişli bir yüz olarak tanzim edilmiştir (Bakınız Plânj 4). Diğer yan yüzlerde bu ifade yerini, metanet ve sadeliğe bırakmıştır (Bakınız Plânj 5) (Res. 15).

İç avlu, başlı başına gösterişli ve olgun tertipli mimarî kuruluşlar halindedir. Etrafta, ayaklar üstünde zarif ve şahlanmış kemer sıralarının hasıl ettiği koyu gölgelikler, yakınlık ve derinlikler dolayısıyla iç manzarada çekicilikler yaratmaktadır.

Orta avluda yer alan mescit kitlesi başlı başına fasat varlığı olan bir kitledir. Koca kitleye altındaki boşluk öylesine bir hafiflik kazandırmaktadır.

Avluda her mimarî unsurun taştan ve ağır olan varlığına daima hafiflik hissi ni katmaktadır. Baştanbaşa,yonu taşıyla

kâgir yapı âlemini, insana yakın kılan ince süsler, aslında soğuk olan bu malzemeyle sıcak ve munis hale getirmiş bulunmaktadır.

Fasatlarda geniş ölçüde uzunluk ve düzlüğü yer, yer şakuliyet ve yükselişlere çeviren ve buralarda gölgeler yaratarak, Güzellik ve zenginliğe çeviren ve hareketler hasıl eden kuleler, bu mimarî sanatın olgun bir buluşundan sayılırlar.

Fasatların üst başları da, çıkıntı teşkil eden ışık ve gölge hasıl edip yatay çizgileri ifadeleyen korniş ve silme gibi unsurlar, bu mimarinin kendine has özel buluşlarıdır (Bakınız Plânj 5) (Res. 16).

Kapalı, kışlık kısmın iç mimariye bağlı buluşları, bu çağ yapılarında iç mekân tertibinde oldukça üstün ve olgun ifadelidirler. Taşla kâgir yapıcılığın azametli bir çatkısı ile karşı karşıya olduğumuz, ilk bakışta anlaşılmalıdır (Res. 9,10). Yanyana ve üst üste kuruluştaki arkat sistemi, bu mekân içinde, harikalı bir tatbikat ile oldukça üstün bir ferahlık yaratmıştır. Bilhassa orta mekânın yan taraflarına göre, ayrıca tahfif kemerleriyle, şahlanmış orta tonozları, üstün taş işçiliğiyle dikkat nazarlarını kendine çekmektedirler (Res. 10).

Kapalı kışlık kısımda, insan ve hayvanların birlikte bulunacakları hesap edilerek yan neflerin, kemer ayakları arasına, 60 - 70 santim yükseklikte, geniş sekiler yapılmıştır.

Bu kısmın duvar dipleri hayvanların konulması içindir. Orta nef ise, ara hizmetler için serbest bir yer olarak kullanılmaktadır.

*Yapı malzemesine gelince:*

Tuzhisarı Sultanhanının iç ve dış duvarlarının yapı malzemesi, baştan başa tek malzeme esasına uyarak kurulmuştur.

Duvar yüzleri tamamen yonu taşındandır. Dam ve yer döşemeleri de yine taşındandır.

Duvar ve Tonozların kalınlık teşkil eden iç kısımları bol kireç harçlı kırma taş dolgular halindedir.



Duvar örgülerinin, her tarafta tektaş sırası düzeni şeklinde yapıldığı görülmüştür. Yüz kaplamalarında kullanılan yonu taşları, enleri 40 - 50, kalıntıları 30 - 40 ve boyları da, 80 - 120 santim arasında ölçü çeşitliliği göstermektedir.

Duvar yüzlerinde kullanılan örgülerde, (Akçe geçmez) denilen, bir birine eyice alıştırmış Derz, usulü, kullanılmıştır.

Yüz kaplamaları arasında ve seçkin kısımlarda, geometrik tertipli taş örgülerde görülmektedir.

*Tuzhisarı Sultan Hanının mimarî özellik gösteren kısımları:*

Konumuz olan Sultan Hanın'da yapı külliyesine dahil çatki arasında, gerek fonksiyon ve gerek ünite bakımından özel yapı şekilleriyle, mimarî anlam taşıyan parçalar vardır ki, bunların ayrıca açıklanmaları gereğini duymaktayız.

- 1 — Tak-kapılar.
- 2 — Köşk-mescit binası.
- 3 — Avlu kısmı Revak ve Tonozları,
- 4 — Kapalı kısmın mimarî durumu,
- 5 — Hamam daire ve teşkilâtı,
- 6 — Çeşitli kitle tanzimleri ve genel heyet.

#### *Tak-kapılar:*

Cümle kapısı, (Bakınız Plân 8) (Res. 1). Batı yüzünün duvarının tam ortasına yerleştirilmiş olup, iki yanındaki kontrafor kuleleriyle de kaynaştırılarak, bu yüzün süs değeri arttırılmıştır.

Girişinde, dilimli örgüde bir basık kemeri ve iki tarafında mogarnaslı özen-gileri vardır. Giriş kısmısının sağ ve sol duvarında, üst başları mogarnaslı, hücrelikler ve setler görülür. Bu setler zamanla fazla tahrip edilmiş olduklarından, yeni Restorasyonlarla, aslına uygun olarak tamamlanmışlardır.

Kapının dış kenar çerçevesi çeşitli süsler taşıyan şerit ve silmeler halindedir. Bu çerçeve alt kısmında, yarım yuvarlak sütunçelerle iç kısma bağlanır.

Niş kenarını teşkil eden sütünlerin başlıkları zar biçimindedir. Ve kapının

dış alınığını teşkil eden sivri kemer ile yan sögenlerine ayaklık ederler.

Kapı nişinin üst başı, dokuz sıra halinde mugarnaslı yarım kubbelidir.

#### *Kapalı kısmın Tak-kapısı:*

(Bakınız Planj 7), (Res. 6 - 8.) Alt gövdesiyle üst taç kısmı hayli bozuk olmakla beraber, mimarî varlığı bütünüyle anlaşılabilir bir eser halindedir. Giriş nişi iki tarafında hücreleri bulunur.

Kapı kitlesinin dış çerçevesini, iki kademe şeklinde ve geometrik süslü şeritler meydana getirir. Giriş kısmı nişinin üst başında, dokuz sıra mugarnaslı yapılmış, yarım kubbeli alınlığı bulunur. Onun Sivri kemer şeklinde olan çerçevesi de, özenleriyle, köşelerdeki yuvarlak sütunçeler başında olan, zar biçimli başlıklara oturtulmuştur.

Giriş kapısı açıklığı üstünde sade ifadeli bir basık kemer bulunur.

Kapı kitlesinin yan çıkıntıları sade ve düz duvar halindedir.

*Köşk mescit binası:* (Bakınız Plânj 6) (Res. 5) :

Başlı başına bir mimarî varlık olarak kurulduğu görülen mescit binası. Genel mimarî kompozisyona dahil, bir kitledir.

Dört köşe geniş avlunun tam ortasında yer alan bu kitle, yine dört köşe plân gösteren bir kuruluştadır.

Dört kalın inşaî ayak üzerine oturtulmuş, cümle kapısı ile kapalı kısmın aksi üzerinde ve avlunun tam ortasına kurulmuştur.

Üstteki mescit katına çıkan iki taraflı portafo-Serbest-Asma merdiveni, hanın esas giriş kapısı karşısına rastlamaktadır.

Alt ayaklarının dikey kısımları sade yapıdadır. Tonoz ve ayakların öm kısımlarında, iki sıra halinde, yüzleri süslü kemer ve kaş kemerleri bulunmaktadır.

Mescit taban döşemesini taşıyan alt kısım tonozu, çapraz şekilde kurulmuştur.

Üst kısmın dış yüzleri, bu yüzlerin ortalarında yer alan pencere ve kapılar, tam anlamıyla ince süslü çerçeve silmeleriyle fasatları zengin kılan elemanlardır.

Giriş kapısı ile pençelerin üst başlarında, mugarnaslı alınlıklar bulunur (Res. 5). Her yüz duvarının yan ve üst kenarları da geometik süslü şeritvari silmelerle bezelidir. Köşelerin alt kısımlarında, yüzleri fitillerle süslü sütunçeler yer alır.

Selçuklu Sultan Hanlarının geniş avlusunda yer alan bu nevi köşk mescitler daima süslü yüzleriyle mimarî kompozisyona girerler. Bunun içindir ki, Tuzhisarı Sultan Hanı Köşk mescidi de bu genelliğe tamamen uymaktadır.

Mescidin ibadet sahnı plânı da kare kuruluşudur. Cümle kapısı karşısına, mihrabı rastlamaktadır. Girişin sağ tarafındaki bir niş içinden, kıvrılarak dama ulaşan bir merdiveni bulunan mescidin, üst terası, ezan okuma yeridir.

Namaz sahnı Kuzey ve Güney taraflarında iki pencere açılmıştır. Üst kısmı tavan örtüsü tonoz şeklindedir.

#### *Avlu kısmının, revak ve tonozları:*

Geniş avluda, kalın kitleler önünde ferahlık yaratan, Revak ve Tonozların intizamlı aralıklarla yerleştirilmiş ve maharetle işlenmiş ayak ve kemerleri, bu hanın iç mimarisine üstün bir uygunluk kazandırmaktadırlar.

Revak ve Tonozların avluya bakan yüzlerindeki kemer kaşları sivri kemer şeklindedir. İntizamlı taş bloklarla işlenmişlerdir (Res. 3).

#### *Kapalı ve kışık kısmın iç mimarî durumu:*

(Res. 6 - 13) Bu kısmında taş işçiliğinin maharetle kullanışını yansıtan harika bir başarı ile karşılaşmaktayız. Yan Tonozları taşıyan ayak, kemer ve kaş kemerleri sade kuruluşuna rağmen metin ve düzgün bir yapı varlığı anlamındadırlar.

Orta sahnın mimarî çatkısı, yanlarda bulunan ayak ve kemerler üstlerinde yükselen ara tahfif kemerlerinin taşıdığı yüksek tonozlar, iç mekânı büsbütün açıklık ve farahlığa kavuşturan kuruluşudur. İntizamlı ve hesaplı taş örgüleri, kemer özenleriyle de bu kısmı ayrıca süslenmiştir.

Orta sahnın tam ortasında bulunan dua kubbesi sade pantantifleri ve zarif bir şekilde süslenmiş kasnak çerçevesiyle bu kısmı üstün anlamlı bir hale koyar (Res. 9, 12). Kubbe Kasnağında çevre şeritler halinde, geometrik süsler, yazı kuşağı ve mugarnaslı silmeler bulunur. Dört tarafında şev şemse şeklinde küçük ışık pencereleri maharetle bu çember süsleri içine kaynaştırılmıştır.

Baştanbaşa ağır taş yapı halinde olan kapalı kısmın iç mekânı, bu çağ mimarisinin olgun ve incelikler taşıyan unsurlarıyla, insanların ferahca barınmasına elverişli hale getirilmiştir.

#### *Hamam dairesi ve teşkilâtı:*

Tuzhisarı Sultan Hanının Hamam dairesi komple heyetiyle ve oldukça sağlam olarak tesbit edilmiş bir kısımdır. (Plânj 1 ve 3) un incelenmesinden de anlaşılacağı üzere, Hanın plânı içinde ve batı-güney köşesinde beş bölmeyi kapsayan bir daire halindedir.

Dıştan bir kapı ile bağlantısı olan Külhan önü vardır, burada su deposu altından ısıtma işini gören külhan ocağı da bulunur.

Hamam Dairesine, sağ taraf avlu Revaklarından ve köşede bulunan bir kapı ile girilir. Giriş holünden diğer bir kapı ile de soyunma yerine geçilir. Giriş holünün üstü tonozlu ve soyunma yerinin üstü de kırma kubbelidir. Bu kubbelerin ortasında = kilitinde, kare şekilde ışık feneri bulunur.

Soyunma yerinden, bir kapı ile yıkanma bölmesine geçilir. Burası iki kurnalı bir yıkanma yeridir. Üstü tam yuvarlak plânda bir kubbe ile örtülüdür.

Kubbeninde kilitinde yuvarlak plânlı bir ışıklık görülmektedir.

Hamamın su haznesi, dikdörtgen plânlı ve üzeri tonozla örtülü bir kısımdır.

Hamam Dairesi genel olarak, yanındaki kısımlara nazaran alçak durumda kurulmuştur.

Bunun nedeni, kolay ve devamlı sıcak olmasının istenmesi olmalıdır.

Hamamın mimarî ve teknik kuruluşu diğer bu çağ hamamlarının benzeridir. Külhan ocağı, cehennemlik tesisi, ısıtılma ve su şebekesi hep aynı biçim ve teknik yapı halindedir.

*Çeşitli mimarî kitlelerin tanzimi:*

(Bizim planj 1A) diye sunduğumuz pespektif resmin incelenmesinden de anlaşılacağı üzere, geniş avlu etrafındaki kapalı, önleri açık mekânların ortadaki mescidin ve kapalı kışık kısım gibi, aynı kuruluşta olan kitlelerinin birbirleriyle kaynaştırılmaları başarılı olmuş, klâsik bir anıt ile karşışarşıya bulunduğumuz, bir gerçektir.

Binanın esas cephesi üzerine, yarım kat daha konularak yükseltilmiştir avlunun iki yan kanadı karşılıklı dengeli, doğu ve batı yönünde uzanan iki kitle halindedir.

Kapalı kışık kısım, orta aksın üzerine en yüksek ve hareketli kitlesi yerleştirilerek, binanın bu kısmında bir denge elemanı olarak mevki almaktadır. Geniş avlu iç korkuluğu üstünde bulunan mugarnash korniş ve diğer damların dış kısımlarının bulduklarını kabul edeceğimiz silme ve dendanelerin, bina hacim ve kitlelerini dengelemekteki değerini tahmin etmek güç değildir.

Avlu ortasındaki mescit kitleleriyle, kışık kısım kitlesi ortasından yükselmekte olan dua kubbesinin gövde, tanbur ve külâhı, kuzey-güney yönünde uzayan orta aks üzerinde ve piramital ifade yaratan yükseklikleridir.

Çevre duvar düzlüklerini yer, yer parçalayıp, üst başlarındaki yükselişler ve müzayen taç ve kubbeler, duvar orta ve köşelerinde kurulmuş olan kontrafor kuleler, geniş kitlelerde bir denge unsuru olarak yer almışlardır.

*Onarım ve restorasyon işleri:*

Tuzhisar Sultan Hanımın Perişan durumunu hikâye eden yukardaki yazılarımızın açıklamasıyla de anlaşıldığı gibi, tarihî anıtı herne bahasına olursa olsun kurtarmaya kararlı olan Türkiye Cumhuriyeti'nin eski eserleri koruyan idarelerinden ilk teşebbüs, Millî Eğitim Bakanlığı Eski

Eserler ve Müzeler Genel Müdürlüğü eliyle olmuştur.

Bu devrede eserin içi kısmen temizlenmiş ve yıkılma tehlikesi gösteren kısımların ahşap iksalarıyla takviyeleri yaptırılmıştır. Kurtarmada asıl başarılı ve büyük hizmet, Türkiye Cumhuriyeti, Vakıflar Genel Müdürlüğü tarafından yürütülmeğe başlanmıştır. Hattâ yürütülüp, bir çok kısımlarda, kurtulmalar ve yeniden ihyalar başarı ile ikmal edilmiştir. Şöyle ki; dış yüzlerin yer yer ve çürük taş takplamaları tamamen yenilenmiştir.

Ön yüzün cümle kapısı eşik ve kaide kısımlarıyla giriş kısmı söğeleri iki kenarındaki yuvarlak dilimli kulelerin alt ve gövde kısımları tamamen ve eski hususiyetinde Restore edilmiştir. Cümle kapısının iç holünün süslü örgüdeki alınlık ve tonoz duvarlarındaki çürümüş parçalar, aslı gibi Restore edilmişlerdir.

Avlu yüzünün çökmüş Revak ve Tonozlarıyla, arkalarındaki odaların Tonozları kısmen yeniden yapıp, üst kısımlarına ait dam örtüleri de Restore edilmişlerdir.

Hamam dairesinin iç kısmı da kurtarılmıştır. Karşı taraftaki önleri açık develiklerde de ayaklar, kemerler ve Tonozlardan birçokları yeniden yapıldığı gibi dam örtüsü de yeni baştan ihya edilmiştir.

Kapalı kışık kısmının iç takviyesi yapıldıktan sonra, geniş ölçüde Restore ve onarımlar Tonoz ve Dam kısmına nakledilmiş ve bu kısımlarda başarılı işler yürütülmüştür. Kapalı kısmın, Tak-Kapısının baz ve taç kısmı ihya olunmuş ve arkasındaki orta nef üzerine düşen Tonozunun büyük bir kısmı yenilerek Restore edilmiştir.

Dua kubbesi, tanbur, gövde ve külâhı hazırlanan Restorasyon projesine göre ihya edilmişlerdir. Bu kısmın dam örtüleri de tamamen yenilenmişlerdir. Damlar etrafındaki dereler, çörtlenler ve kontrafor kuleleri ihya edilerek Hanın bu tarafa ait kısımları kurtarılmıştır.

Kapalı kısmın ikamet sekileri ile, taban döşemelerine sıra gelmişken, onarım işine bir müddet ara verilmiştir.

Mescit kısmında da, kısmen kurtarıcı tedbirler alınmıştır. Tuzhisarı Sultan Hanının yürütülen, Restorasyon ve onarım işleri, esaslı etütler mahsulü, hazırlanmış olan projelerine göre yapılmıştır. Bu Restorasyon Projeleri Vakıflar Genel Müdürlüğü tarafından hazırlattırılmış olduklarına göre onların arşivinde bulunmaktadır.

Başarı ile yürütülen Tuzhisarı Sultan Hanını kurtarma ve hayata kavuşturma hamlesinin devam ettirilerek bir sonuca varmasını bütün sanat severlerin beklediğini biliyoruz. Vakıflar İdaresi geniş ve külfetli işleri bitirmiştir. Geriye çok az ve fakat önemli parçalar kalmıştır (Mescit Restorasyonu gibi).

Eser Tarihi ve Mimarî şeklini bozmayan bir fonksiyon'da bulunmalıdır. Bu suretle Eserin hayatının devamı da temin edilmiş olur.

#### *Kayseride, köşk Medrese:*

Bu konuda çalışan müelliflerin geniş ölçüde üzerinde durmadıkları ve bilhassa mimarî anlamıyla önemli bulmadıkları, bu eseri, biz Kayseri'de sıralı olarak Selçuk Çağı Anıtları üzerinde çalışırken, tanımağı ve tanıtmayı programımıza aldığımız için gerekli incelemelerde bulduk.

Yazılarımıza ekli olarak sunduğumuz altı planjdan ibaret Rölöve ve çalışmalarımızdan da anlaşılacağı üzere, (Bakınız Planj 1 - 6) çağının mimarî çeşitlerini, etrafiyle kavrama bakımından, öyle önemsenmeyecek bir eserde değildir<sup>4</sup>.

Sanat tarihçi tetkikçilerine göre, bir eserin birçok yönleriyle varlıklı ve gösterişli olması, bahse konu olması işin başta tutulan tarafıdır, diğer yönden bizde, bir konunun tam anlamıyla açıklanması için, irili ufaklı bütün eserlerin incelenmesinden, gerçek anlamın çıkarılabileceği kanısına sahibiz.

Bu maksat ve inançlardır ki, küçük ve sade yapıdaki eseri bilim dünyasına bilhassa mimarî varlığıyla tanıtmayı uygun bulduk.

Bizim tanıtmaya çalışacağımız, Kayseri-İlinin köşk medrese dediği eser, Erzurum'un Tercan'ındaki Mama Hatun Türbesi

kuruluşuna, (ana kuruluş itibariyle) tamamen uyan bir tesistir<sup>5</sup>.

O, Daire = Yuvarlak, Kurubaşa, bir plân Çatkısına, bu ise kare kuruluşta bir plân tertibine göredir.

O, M. 12. Yüzyılı sonunda, Saltukların bir prensesi için, bu da, M. 13. yüzyılın ortalarında Ertena-Eretna oğullarından Sülipaşa adlı bir prenses için tesis olunmuştur<sup>6</sup>.

Her iki tesiste aynı maksat ve anlamda kurulmuş mimarî varlıklardır. Mimarî çatki bakımından, Kayseri'deki köşk medrese denilen, Eretna Oğulları Türbesi ve Hanıgâhı olması gerekli, mimarî kuruluş- tur. ve Tercan'daki Mama Hatun tesisine göre bir adım daha ileri atarak, geniş bir kuruluş halinde ondan farklı olarak görülmektedir<sup>7</sup>.

#### *Köşk medresesinin plân durumu:*

(Bakınız Planj 1). Kareye yakın bir dikdörtgen çatki ve çerçeve içine sığdırılmış, plân kuruluşundadır. Kuzey yöndeki yüzünde sade ifadeli bir cümle kapısıyla binaya girilmektedir (Bakınız Plânj: 6). Kapının arkasında dört köşe plânlı ve bir eyvan biçiminde avluya açılan holü bulunmaktadır. Bu holden açılan kapılarla, yandaki geniş odalara geçildiği gibi, iki yandaki merdivenlerle üst kat odalarına çıkılmaktadır.

Avlu kısmı, zemin itibariyle kare plânlı olup, etraf duvarı önünde sıralan-

<sup>4</sup> Bu Rölöve çalışmalarının orijinaleri, Millî Eğitim Bakanlığı, Eski Eserler ve Müzeler Genel Müdürlüğü Arşivindedir.

<sup>5</sup> S. K. Yetkin Mama Hatun Türbesi, İlahiyat Fakültesi yıllık araştırmalar Dergisi I. Ankara 1957. S. 75 İslam Mimarisi, sahife, 208 - 215. S. Ögel; Anadolu Selçuklarında taş tezyinatı 1966. Tercan, Mama Hatun için, sahife 45.

<sup>6</sup> Halil Ethem (Eldem) Kayseriye Şehri tarihi, (1334 Rumî) Sahife 109 (Köşk Medrese),

İ. Hakkı Uzun Çarşılı; Sivas - Kayseri ve dolayları, Eretna Devleti, T. T. K. Belleten XXXII. No: 126 1968, s. 161 - 189; S. Eyce; Türkiyat Mecmuası, XVI de Çorum'un Mecitözünde Aşık Paşa oğlu Elvan Çelebi Zaviyesi, sahife 242.

<sup>7</sup> S. Eyce; İlahiyat Fakültesi yıllık araştırmalar dergisi II. 1958, sahife, 107 - 112.

miş Revakları vardır. Bu Revaklar, köşelerde kırılarak üst terasa plânını sekizgen hale koyar. Avlu kenarına sırlanan Revaklar, bir set teşkil eden düzlük kenarında ve dört köşe kesitli ayaklara basan, sivri kemerli bir yüze maliktir. (Bakınız Plân 2 - 5).

Geniş avlunun ortasında, dört köşeli bir kaideye oturtulmuş, sekiz köşeli Türbe binası bulunmaktadır. Türbenin girişi, cümle karşısına düşer. Tesisin vazında, kible istikameti bir esas olmuştur. Bütün kuruluşta Türbe esas alınarak tanzim edilmiştir.

*Köşk medresesi mimarî durumu ve yapı malzemesi:*

Eski Kayseri şehri ikamet alanları dışında ve şehrin merkezine bir kilometre kadar uzak yerde kurulmuş olan bu tesis, şüphe yok ki yakınında olan diğer tesislerle alâkalı olarak kurulmuştur<sup>7</sup>.

Dıştan sade ve metin ifadeli ve Selçuk Hanlarında olduğu gibi bir yapıdır. Kuzey yüzünde, yine sade ifadeli bir cümle kapısı buranın özelliğini teşkil eder. Diğer yönler, çok düz yapıda duvardan ibarettir.

Duvar üstlerinin silme ve dendaneleri olabileceği düşünülse bile, yine sade kuruluşta bir görünüşe sahiptir (Bakınız. 6).

Köşk medresenin, iç görünüşü oldukça zengin anlamlı bir mimarî varlık halindedir. Avlu ortasındaki Türbe kitlesi, her durumu ile monumental anlamdadır. Ve bütün mimarî tanzimi ile, Klâsik şekil almış Selçuklu, çağı kümbetlerine uygun yapıdadır.

Buradaki Eretna'ların mezarı olan bu âbide ana çatki olarak Kayseri'deki hunad Külliyesine dahil, Mahperî Hatun Kümbeti kuruluşundadır. Kaidesi daha sade, gövdesinde de fazla süsler olmamakla beraber, köşe sütünceleri ve üzerindeki külâh başlıklar ve hattâ çok sivri piramit külâhı, aynı anlamda olduğunu gösterir<sup>8</sup>.

Avlu çevresindeki Revakların mimarî tanzimi sade kuruluşta ise de ciddî ve metin bir yapının tanığıdır.

Revak kemer ve ayakları, intizamlı kuruluşadır. İki merkezle çizilen sivri kemer şeklinde olan kemer örgüleriyle avlu içinde mimarî ferahlığı yaratan bir tanzim düşünülmüştür. Revak ayaklarını arka duvara bağlayan, Tonoz altı kemerleri de aynı intizamdadır.

*Yapı malzemesine gelince:*

Köşk medresesinin yapısında kullanılmış olan malzemenin, bu çağ Kayseri'sinde kullanılan gelen malzemedeki farkı yoktur. Göze görünen bütün duvar yüzleri, girişi kısmının Tonoz yüzleri ile, Revak kemer ve ayakları yonu taşındandır. Revakların bir kısım Tonozlarında moloz taş örgüler bulunmaktadır.

Revak sekisi ile, giriş kısmı döşemelerinin de intizamlı taş döşemeler halinde olduğu görülmüştür. Teras döşemelerinde, dam döşemesi şeklinde, yassı taşlarla kaplı olduğu görülmüştür. Üst kat bölmeleri de aynı malzeme ve işçiliğe uyarak tamamlanmıştır.

Türbe binası, iç ve dışı, yonu taşı kâfir bir yapıdır. Restorasyon sırasında kubbesi ile külâhı arasına girilince, iki kısım arasında, yapılışı zamanından bırakılmış ahşap iskelenin bulunduğu görüldü.

*Köşk medreseden bazı detaylar:*

*Cümle kapısı:* Tamamen ihtiyaca cevap verecek bir şekilde kurulmuş sade ifadeli bir küçük yapıdır. Girişte sade örgüde bir basık Kemer, onun da üstünde, Sivri kemer şeklinde alınlığı vardır. Yan duvarlara kaynaştırılmış ve geniş silmeler halindeki çerçevesi, Tak-kapı ifadesindedir. Çerçevenin üst başına yakın yerinde içteki hole aydınlık veren pencere bulunur (Bakınız. Plan 2 - 6).

Alınlık kemeri özenleri altında, ince yapıda sütünce ve başlıkları bir mimarî bütünü ifadeleyen unsurlardır.

*Türbe binası:*

Maksat ve kuruluşun esas parçalarından biri olan Türbe binası başlı, başına âbidevî anlamda bir yapıdır (Bakınız Plan 3 - 4).

<sup>8</sup> M. Akok; T. Arkeoloji Dergisi: Sayı X, XI, XII bakınız.

Kuzey yüzünde, iki taraftan çıkılan bir asma merdivenle üst sahne ulaşılır. Bu yüzde mimarî çatki bakımından olgun kuruluşta bir kapısı bulunur. Kapı altında basık kemerli, alınlığı sivri kemerli ve taraf çerçeve kornişleri de sade, silmelidir.

Türbenin iç kısmına girildikte, üç yönünden üç penceresinin bulunduğu görülp çok intizamla işlenmiş yonu taşından, duvar ve kubbesi, dikkat çeker (Bakınız Planj 2).

Dış görünüş itibariyle Türbe kitlesinin mimarî anlamı, ölçü denge ve oranlarının olgunluğu ile kurulmuş olduğunu gösterir. Dört köşe plânlı kaidenin, üst sahanlık kenarında, mugarnash bir silme vardır. Şakulî gövdenin köşelerinde ince yapıda yuvarlak sütünceler, parça yüzlerdeki üstleri sivri kemerli hafif nişler, Oranlı açıklıktaki pencere söğelrinin silmeleri ve son olarak yazı şeridi ve saçak silmesi, Türbe fasatının olgun başarısını, anlatırlar. Sekiz köşeli piramit şeklindeki sivri külâhu da bir mimarî bütünüünün tam anlamı bir örtüsüdür (Bakınız Planj 3 - 4).

#### *Restorasyon ve onarım işleri:*

Türkiye'de eski anıt mimarî eserlerin sahip ve koruyucu Resmî Müesseselerinden biri olan, Vakıflar Genel Müdürlüğü, son yıllarda kabul ettiği bir program çerçevesi içine bu eseri de alarak, onarım ve Restorasyona başlamış, ilk plânda büyük Tehlikeler gösteren Türbeden başlamak üzere başarılı şekilde onarımlar yürütülmüştür. Aynı gayret avlu etrafındaki Revaklara, üst kısımdaki teraslara da götürülerek, anıtın kurtarılması esasları temin edilmiştir.

Bu çalışmalarını yürüten Vakıflar İdaresinde, hayırlı ve yerinde hizmetin iyi hazırlanmış, Restorasyon Projeleri bulunmaktadır. Gelecek kimselere örnek olarak, bu çalışmaların yayınlanmasını da candan bekleriz.

#### *Kayseri'deki alaca mescit binası:*

Birçok büyük çapta Selçuk Çağı mimarî anıtları bulunan Kayseri Şehrinde, bu eseri küçük bulup kayda değer görmeyen araştırmacılar ve yazarlar olmuştur.

Bizim Büromuzun Kayseri'de çalışma programına dahil olan bu eser üzerindeki 1960 tarihinde çalışmalar yaptık. Takdim etmekte olduğumuz 4 sayıdaki plânlara incelenmesinden'de. Eserin önemi anlaşılacaktır.

Eser bugün, Kayseri'den Talas istikametine uzanan bulvarın orta refüjünde bırakılmış ve iyi bir şekilde de onarılmıştır. (Res. 1 - 4).

Bir türbe kuruluşunda görülen bu eser, mescit olarak tanınmakta ve kullanılmaktadır.

#### *Alaca mescidin plân durumu:*

(Bakınız Pılanj 1) İçten ve dıştan kare plândadır. Giriş kapısı, kuzey yönde ve sol köşesine yakındır. İçeri girildikte, dört köşeli bir mekân ile karşılaşılır.

Güney tarafıyla, doğusunda üstleri sivri kemerli nişler ve batı tarafında da ikili pencereleri bulunur. İçinde ve kible istikameti olan duvarda mescitliğini gösterecek bir mihrap yeri yoktur.

#### *Alaca mescit binasının mimarî durumu ve yapı malzemesi:*

Dış mimarî anlamına göre bu bina tamamen Selçuklu stili bir Türbe kuruluşundadır.

Dört köşeli gövdesi, dört köşelerde çalıklıklarla sekizli üst gövde altına geçer (Bakınız Resim 1 - 4) ve dam örtüsü de sekizli piramit şeklindedir.

Cümle kapısının bir köşeye yakın kuruluşu ve kuzey yüzdeki köşe çalıklarının diğer taraflara göre ayrı oluşundan, binamızın bu cihetten bir avluya veya baş kitleye bağlı olduğu anlamı çıkmaktadır.

Cümle kapısı bina kitlesine kaynaştırılmış düz silme çerçevesindedir. Giriş kapısı üstü de düz lentoludur, mugarnash ve sivri kemerli alınlıkta, bu binanın yanında kurulu ve başka tesisatlı yapının bir parçası olduğunu anlatmaktadır (Resim 2) ve Planj 2 ile ifade ettiğimiz Batı yönü, süslü cephesi mescit veya Türbe binasının, bu yüzü ile müsait alanlara bağlı olduğunu göstermektedir (Res. 3).

(Planj 3 - 4) ile sunduğumuz, taş üzerine oyma kabartma geometrik süslerden de anlaşılacağı üzere, bu eser, Kayseri'de görüp, üzerinde çalışmalar yaparak tanıdığımız 13. Yüzyıl Selçuklu yapılarından biridir. Ve mimarî karakteriyle de bir Türbe binasıdır.

*Yapı malzeme ve işçiliğine gelince:*

Kayseri'nin bu çağ binalarında görüp tanıdığımız taş malzeme ile yapılmıştır. kapı ve pencere çerçevesi olan kısımlarda hesaplı ve önemli taş bloklarla ve silmeli lentolar kullanılmıştır.

Taş oyma işçiliğinde de itina göze çarpar. İç mekân bakımından duvarların üst başında kubbenin ağırlığını tahfif edilecek kemerler işlenmiştir. Pencere ve dolap nişlerinin üst kısımları da, sivri kemerlidir. Kubbesi de, tamamen yonu taşındandır.

*Restorasyon ve onarım işleri:*

Alaca Mescit evvelce Talas Caddesi kenarında ve bir duvar arkasında idi. Caddenin yeni tanzimi dolayısıyla meydana çıktı. Eseri yeni durumuna lâıyk onarmaya, ilk defa Millî Eğitim Bakanlığı ve son defa Vakıflar Genel Müdürlüğü ele alarak Restore ettiler. Bu iş eski bünyenin harap kısımlarını onarmaktan ibaretti (Resim 3 - 4) Bir de bu meydana yakıştırmak için, giriş kapısı önüne merdiven ve korkuluklar ilâve edildi.

Yukardaki yazılarımızda da kısmen açıkladığımız gibi, Kayseri İli eski eserlerden bu güne kadar büyük eser gurubunu yayın yoluyla tanıtmış olmaktadır<sup>9</sup>. Şöyle ki:

55 Pılanjlik bir çalışma ile Hunad mimarî külliyesini, 19 planjlik bir seri ile, Gevhr Nesibe Sultan Şifahanesini, 16 Plânjlik bir çalışma ile de, Sahabiye Medresesini ve son defa da 10 Plânjla, Tuzhisarı Sultan Hanını, 6 Plânjla, köşk medreseyi, 4 plânjla da Alaca Mescid'i yayın yoluyla tanıtmış oluyoruz.

Ayrıca Etnografya Dergisinde de Büromuz çalışmalarından 14 Planjlik Hacı-

<sup>9</sup> M. Akok; Kayseri'de Hunad mimarisi manzumesinin rölövesi. T. Arkeoloji Dergisi, sayı XVI - I 1967 s. 5 - 44. M. Akok; Kayseri'de, Gevher Nesibe S. Darüşşifası ve Sahabiye Medresesi: T. Arkeoloji Dergisi Sayı XVII - 1 1968 Ankara.

bektaş mimarî manzumesi yayını<sup>10</sup> bulunduğu gibi, (XV-II sayılı Türk Arkeoloji Dergisinde) 10 Plânjla Sivas'daki Buruciye Medresesi hakkında bir Rölöve gurubumuz yayınlanmıştır.

Gelecek günlerde, 4 Planjla Sırçalı Kümbet, 9 Planjla, Cafer Ali Kümbetini ve 2 Plânjlada Emîr Ali Türbesini tanıtarak, Kayseri'deki ilk Rölöve yayın programından, Konya'ya geçmiş olacağız, Bu suretle Kayseri Şehri Selçuklu mimarî eserlerinden (111) Planjlık bir çalışmamızı, bilim dünyası önüne sermiş oluyoruz.

Üzerlerinde, yeni, yeni çalışmalara başlanılan, Anadolu Türk Sanatının mimarî bölümü, bu güne kadar bilim dünyasının istediği ölçüde ve derinliğine işlenmiş değildir. Bilhassa sistemli olarak ve Tarihi bölümler içinde, Kültür inkişaflarına uygun olarak yapılmış bir tanıtmayı görmüyoruz.

Yeni kurulan Üniversitelerin ve yüksek okulların Sanat Tarihi kürsüleriyle, Anıtların Korunmasıyla ilgili Devlet Kurullarının Sanat Büroları, bu konularda çalışmalar yapmaktadırlar.

Bütün bu çalışmaların faydalı ve hayırlı olduğu bir gerçektir. Lâkin bu kurullar bilmelidirler ki, Bilim Dünyası gereği kadar Türk Sanatını tanımıyor.

Şimdiki halde dağılık görülen bu çalışmaları, bir organizasyon ile kaynaştırılıp, tasnifli bir tertip üzerine Bilim Dünyası'na sunmak gerekir.

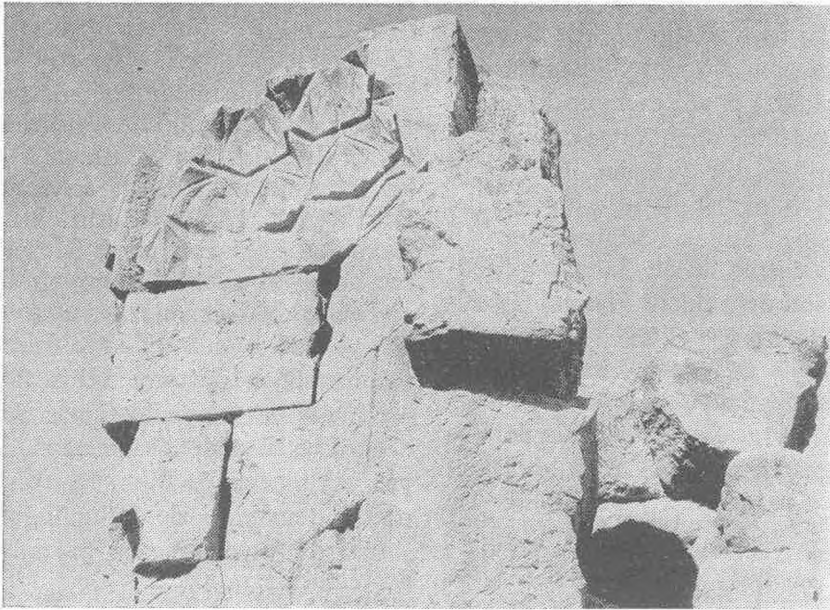
Bizce, çalışmalar yoğunlaşmıştır. Fakat bir az da dağılıktır. Birbirini tamamlayıcı değildir. Bu çalışmaları muayyen bir program çerçevesi ne sokarak anlamlı hale koymak lüzumu vardır. Millî Eğitim Bakanlığı Eski Eserler ve Müzeler Müessesesi bir kısım çalışmalarının bir nevi listesini bu yoldaki yayımlarıyla tanıtıyor. Diğer bu yolda çalışan kurullar, bizim bu çalışmalarımızdan durumu anlayacaklardır.

Onların da tarihi Türk Sanatı için değerli ve başarılı çalışmalarını, bir muayyen yayın şeklinde Bilim Dünyasına tanıtılmaları temennisi de bulunduğumuzu bu satırlarda kayd etmeden geçemeyeceğiz.

<sup>10</sup> M. Akok; Türk Etnografya Dergisi, Sayı 10 - 1967, sahife 27, 57 Hacı Bektaş Mimarî Manzumesi.



Resim : 1

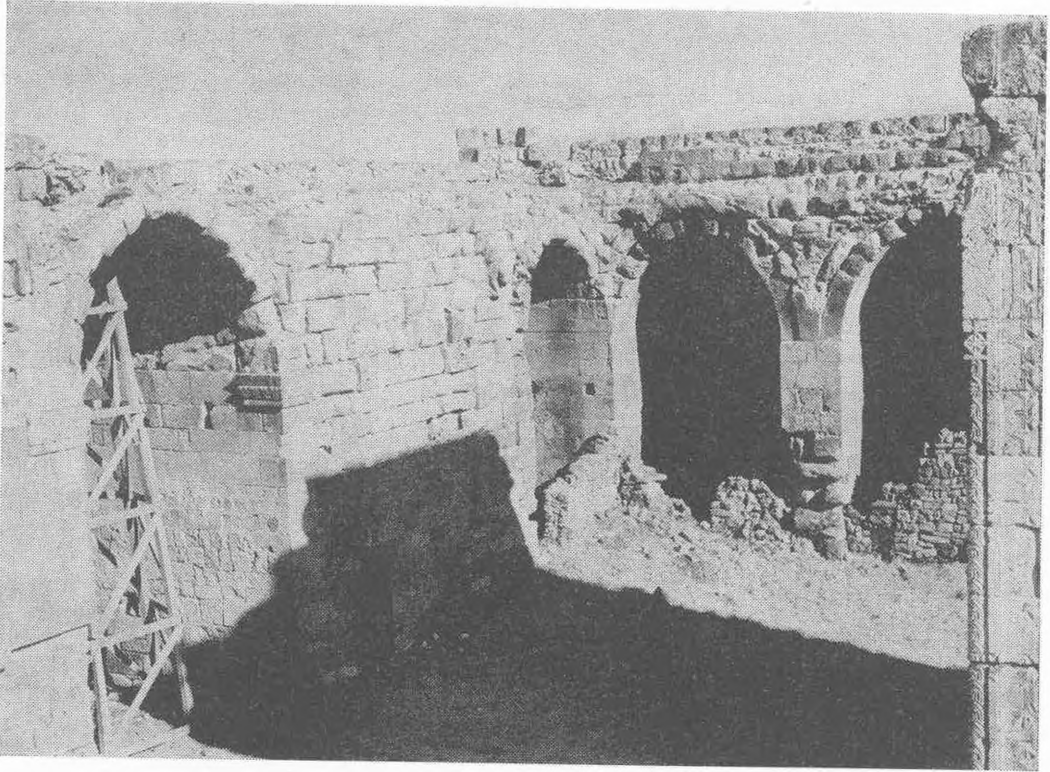


Resim : 2

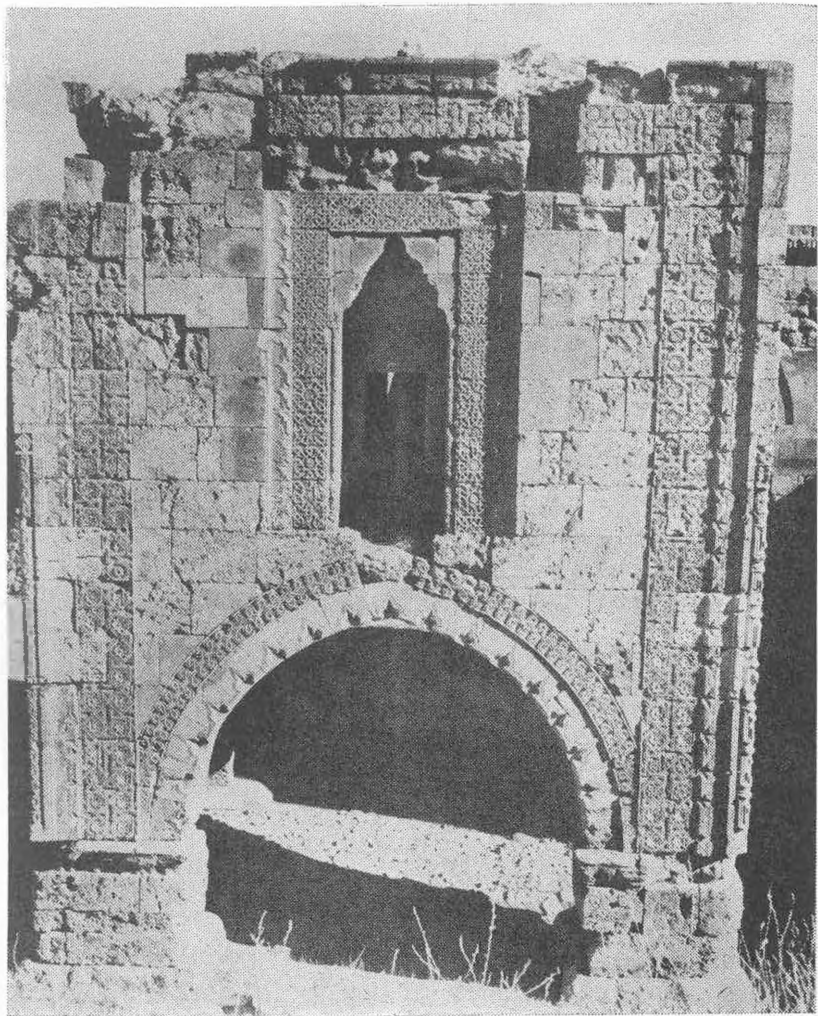




Resim : 3



Resim : 4

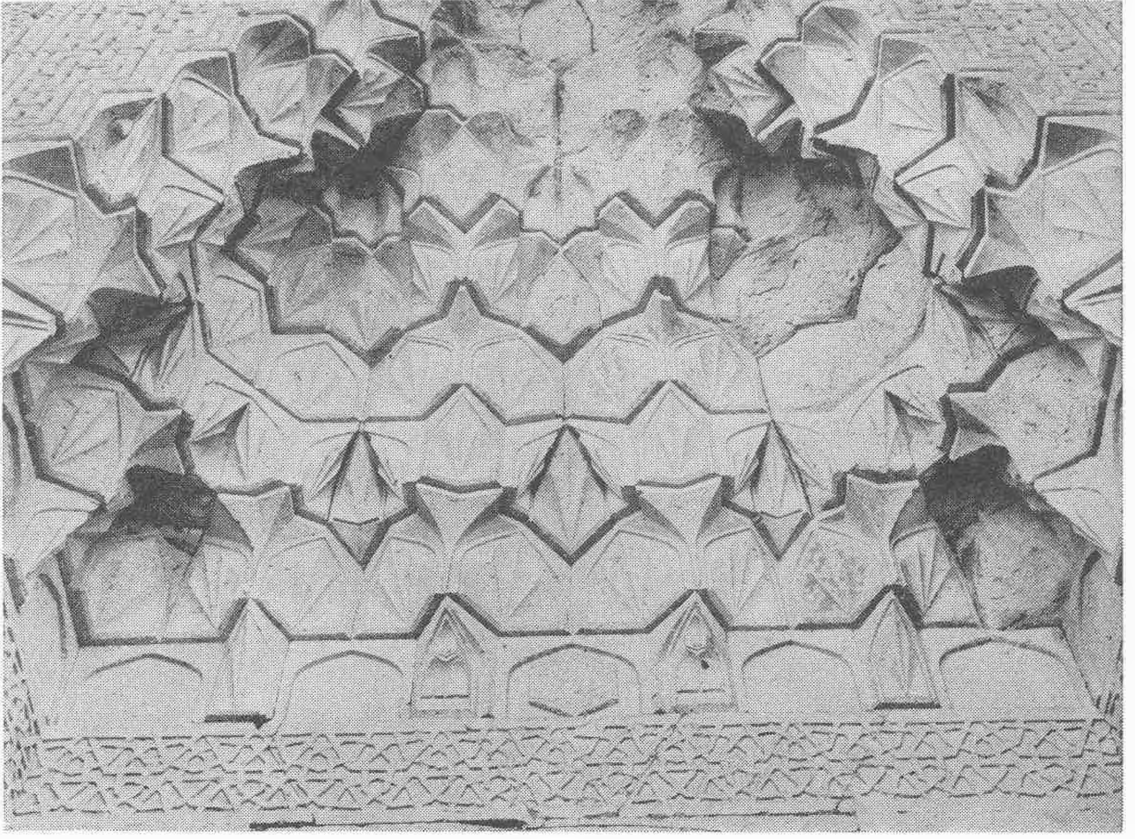


Resim : 5



Resim : 6

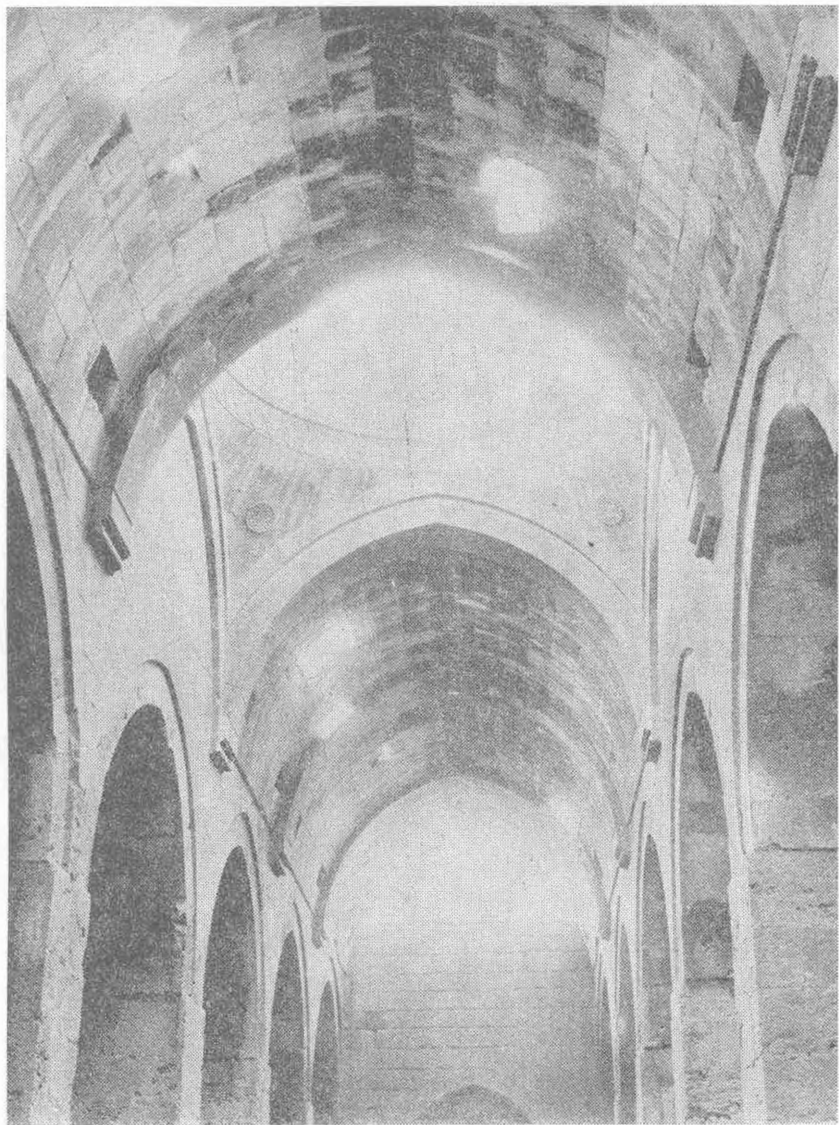




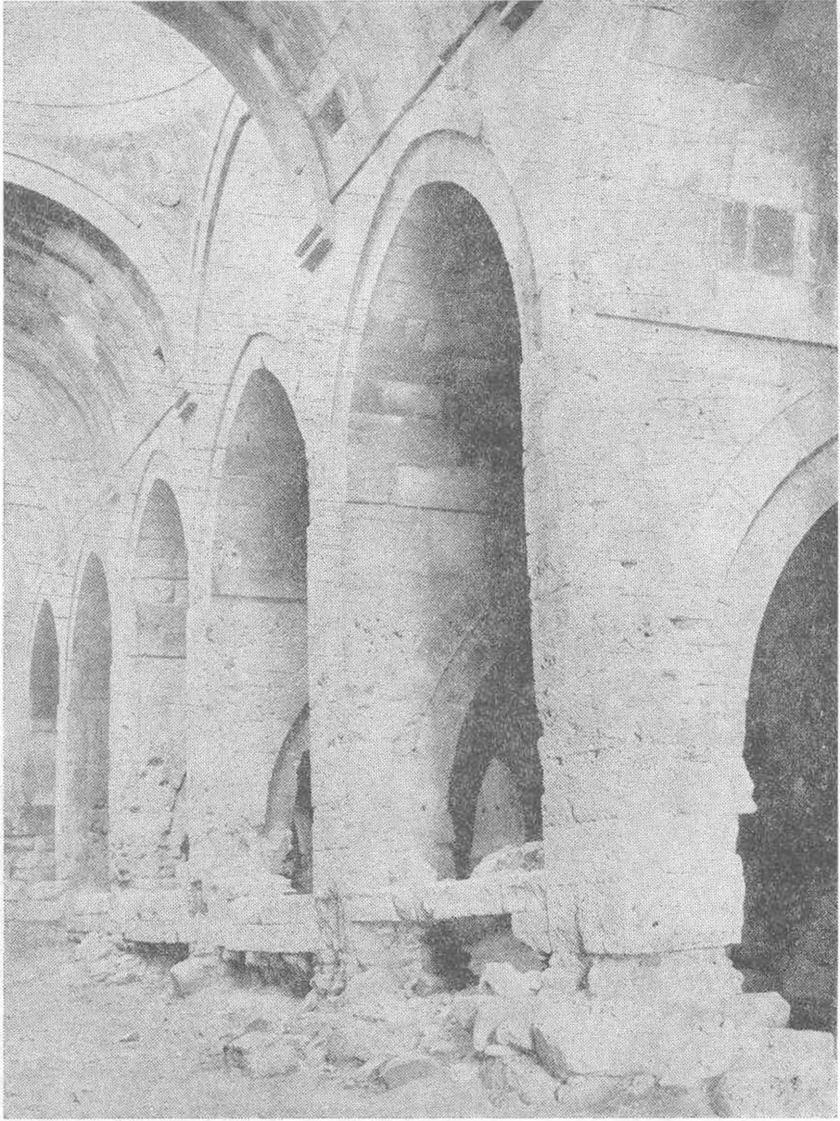
Resim : 7



Resim : 8

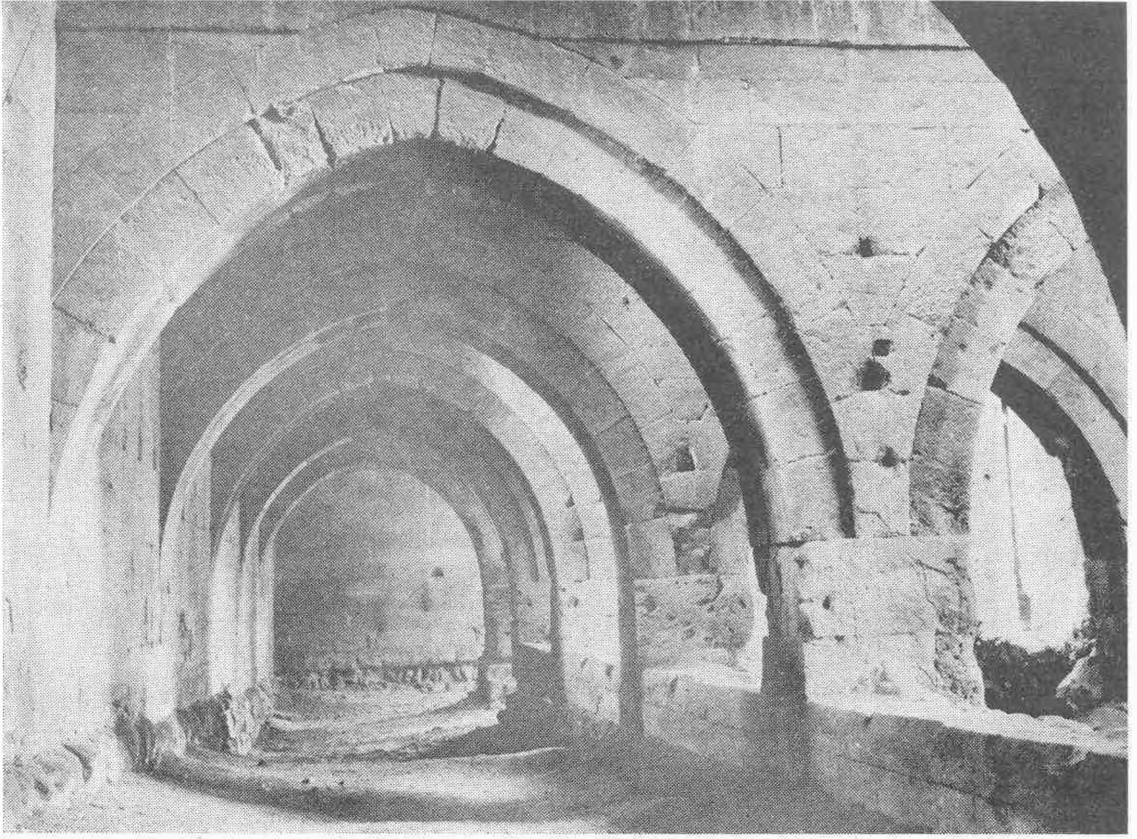


Resim : 9

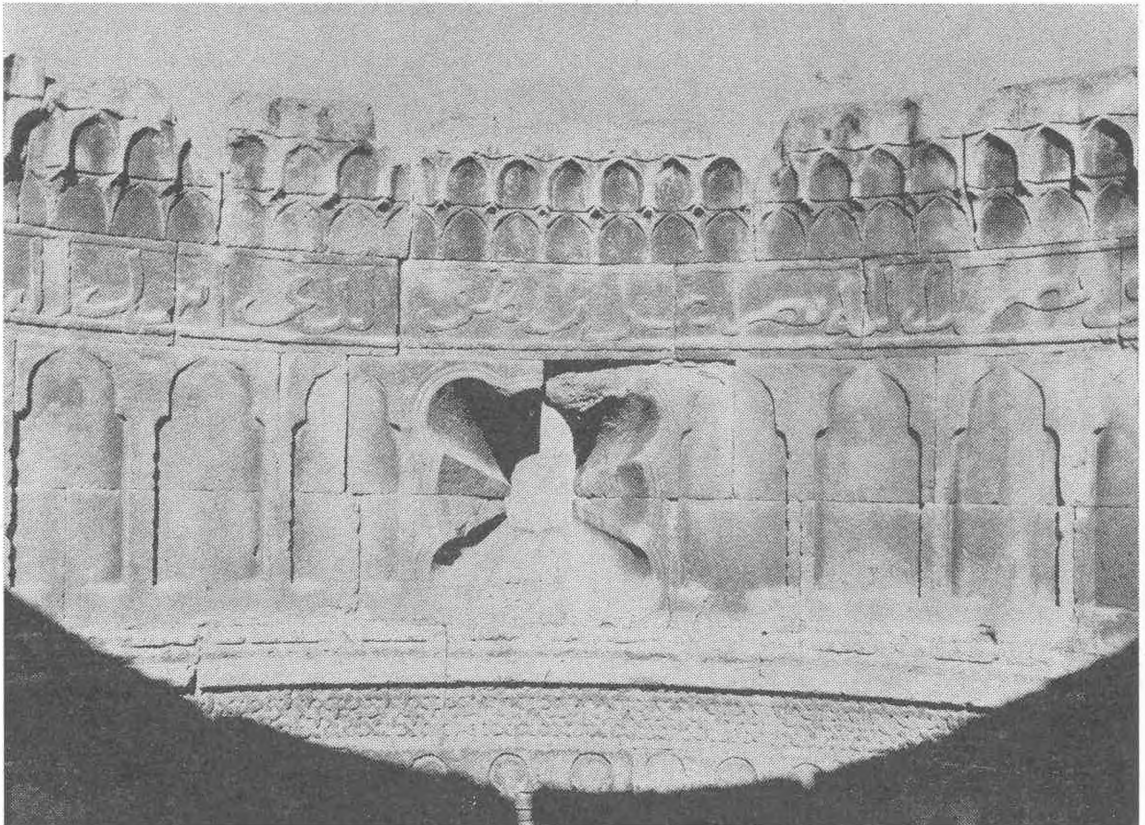


Resim : 10

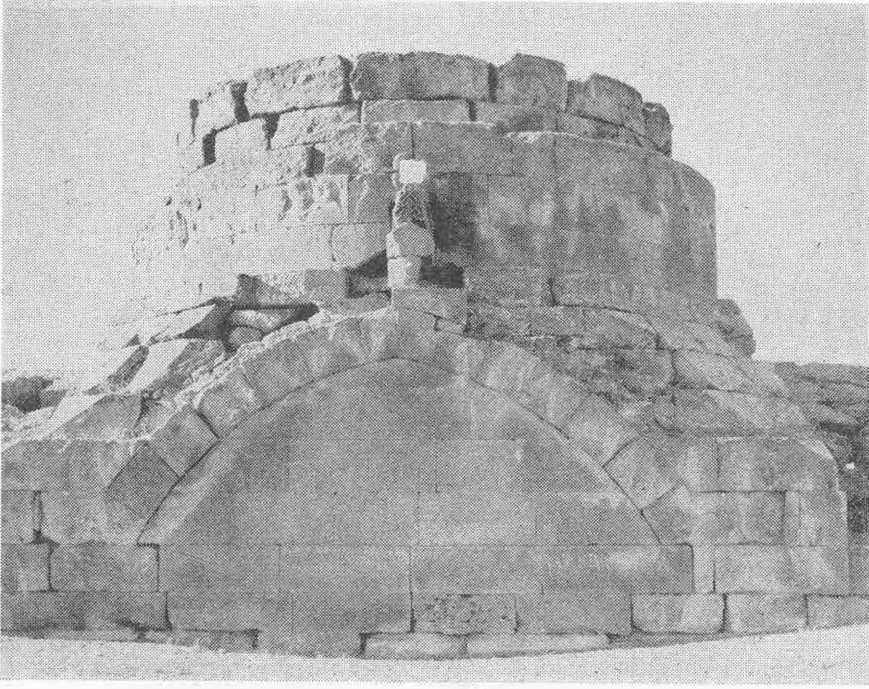




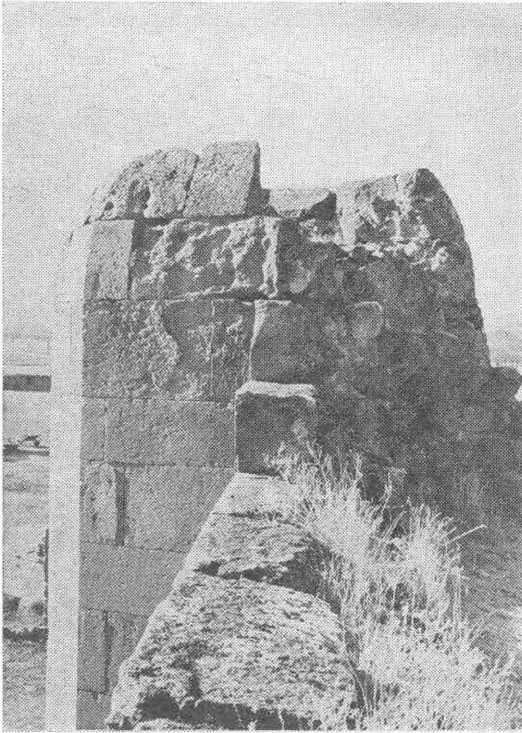
Resim : 11



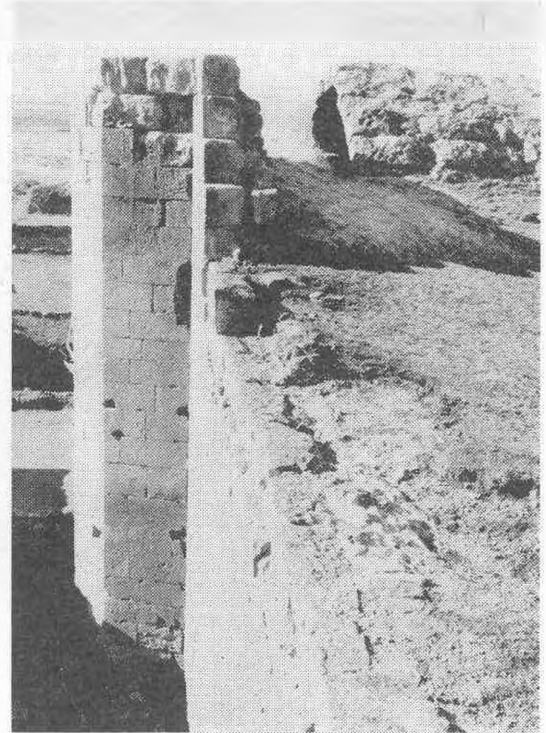
Resim : 12



Resim : 13

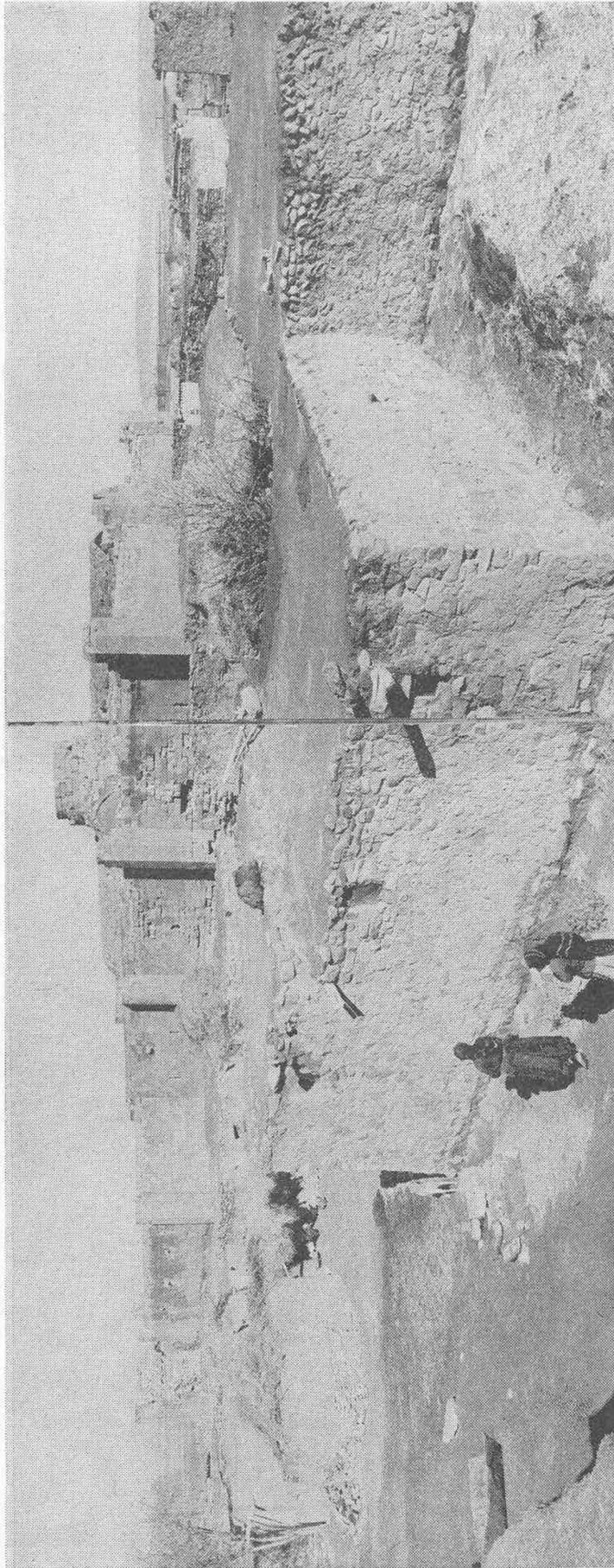


Resim : 14

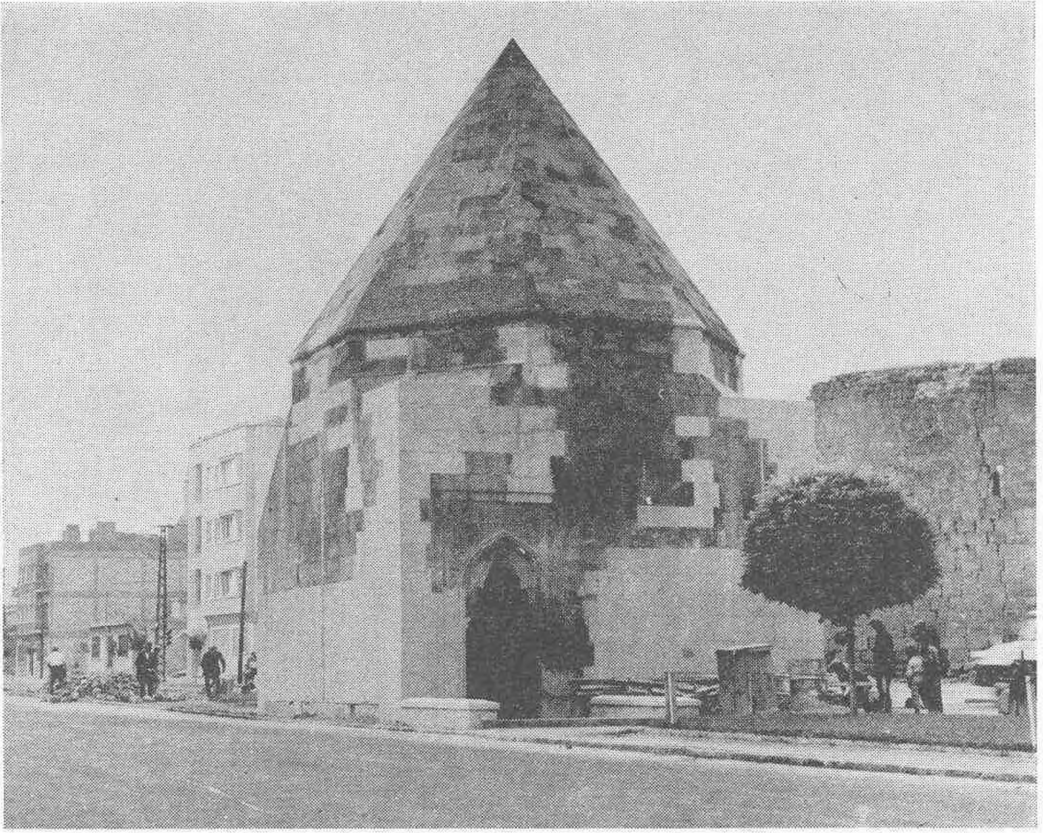


Resim : 15

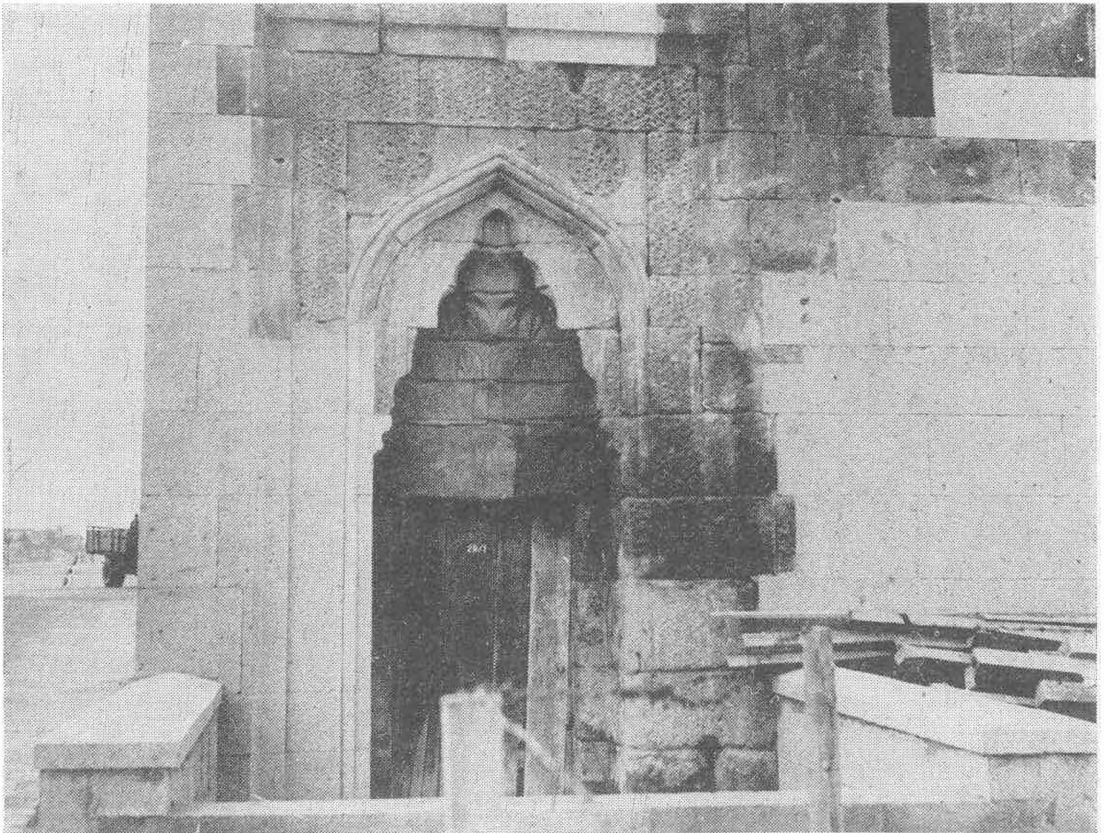




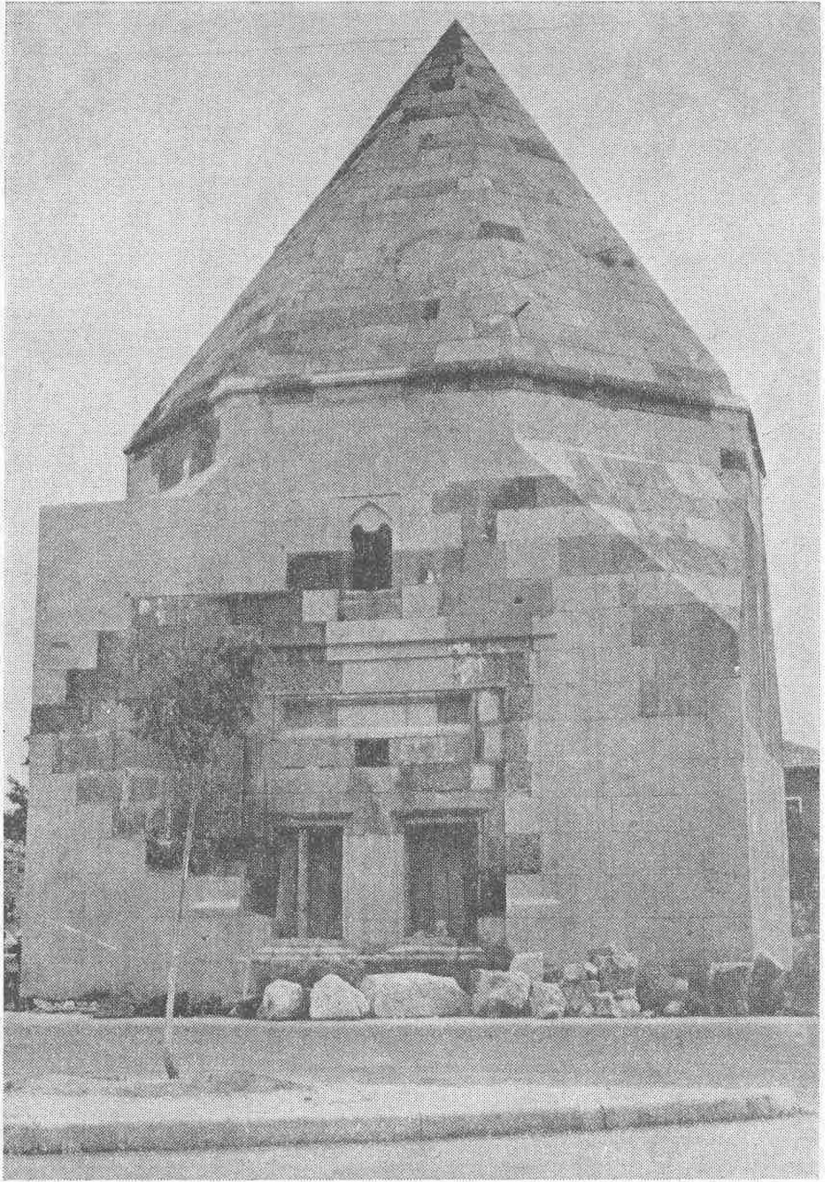
Resim : 16



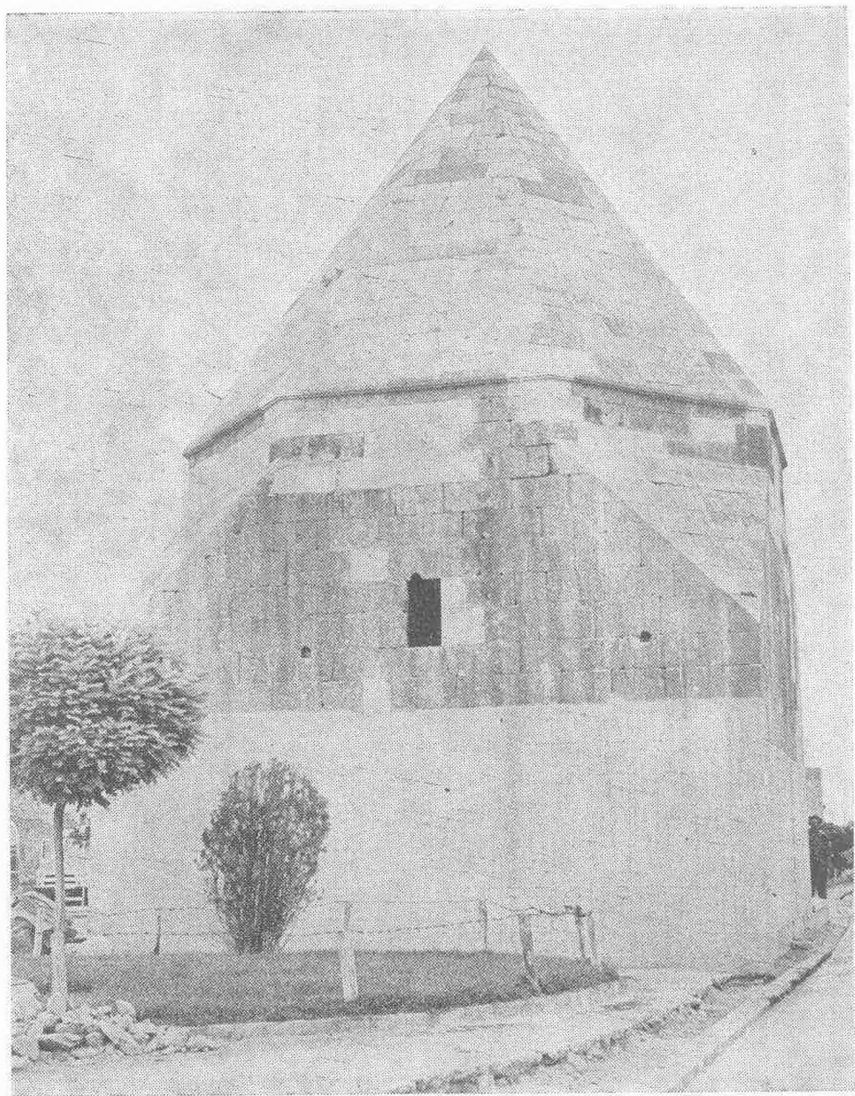
Resim : 1



Resim : 2







*M. Akok*

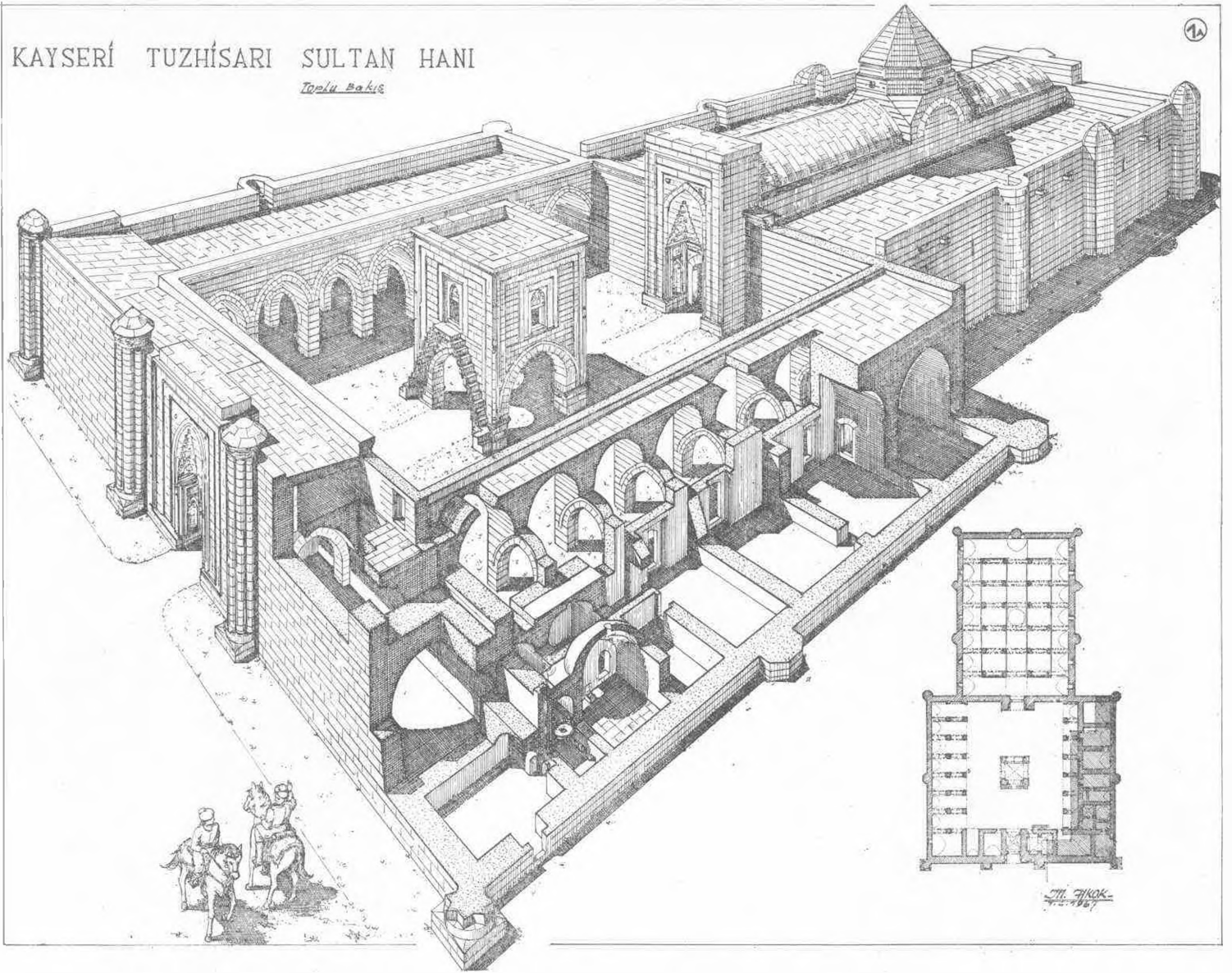
Resim : 4

## KAYSERİ TUZHİSARI SULTAN HANI

*Toplu Bakış*

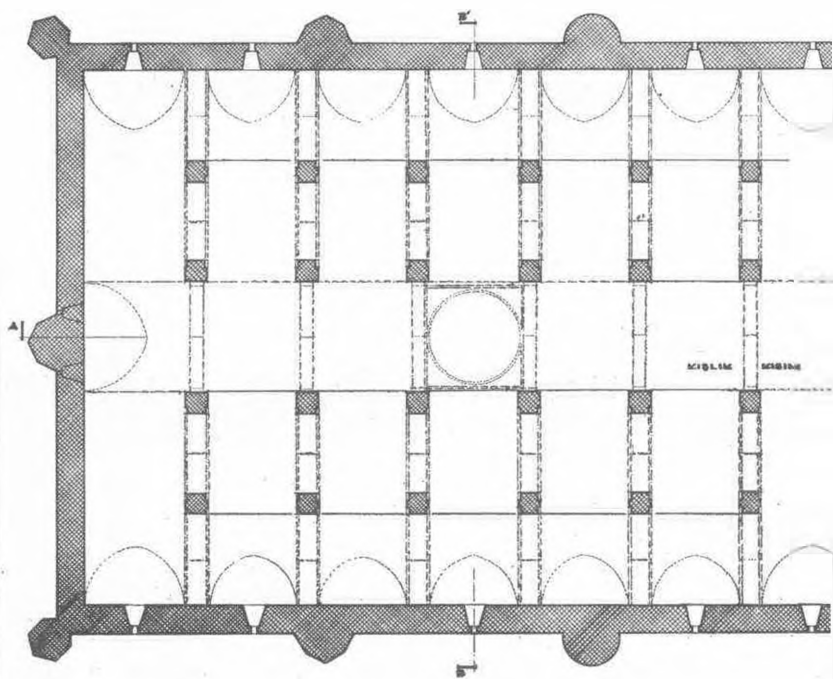
14

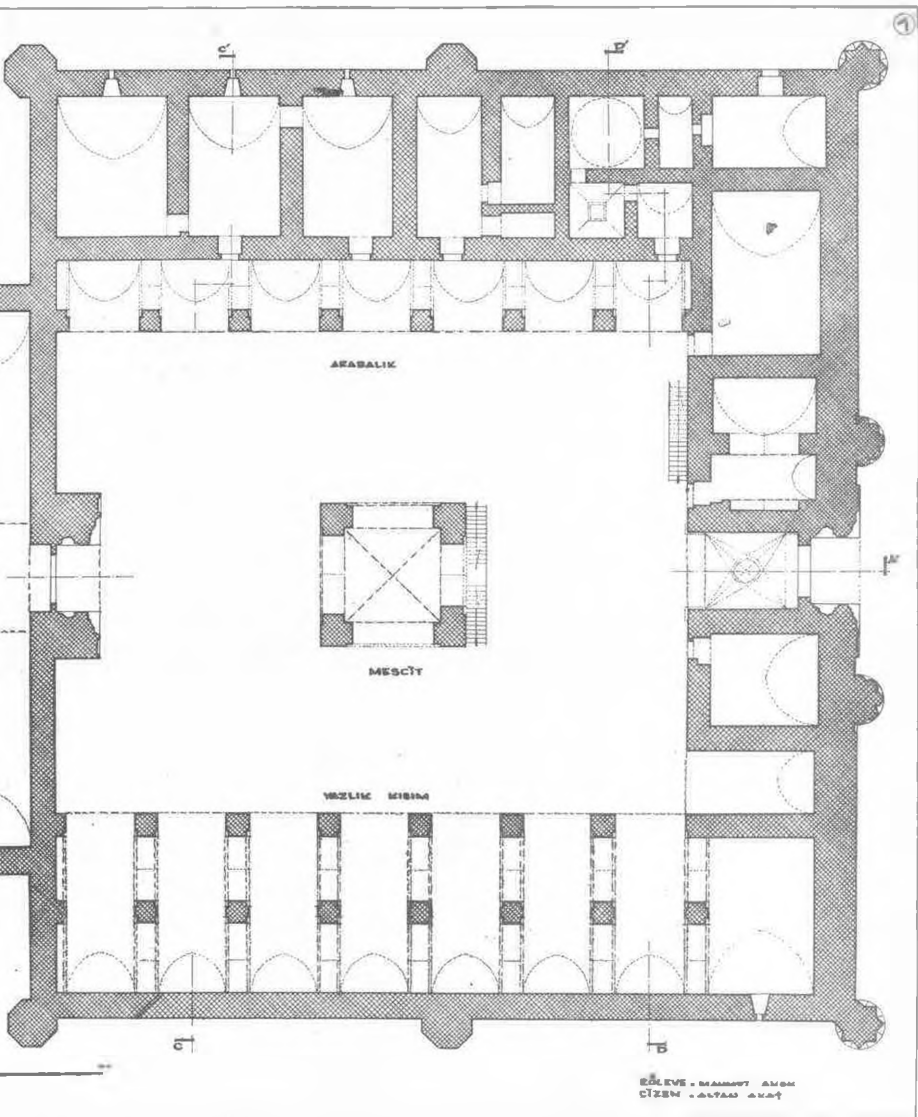
M. Akok



Planj 1 - a

KAYSERİ TUZHÍSARI SULTAN HANI RÔLÖVESİ  
TOPLU PLÂN MİKYAS 1/100





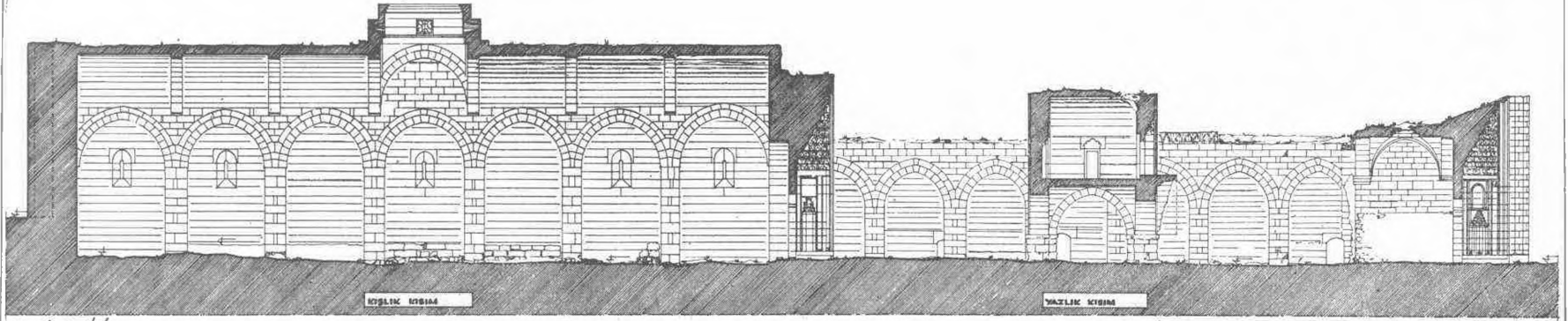
M. Akok

Planj 1

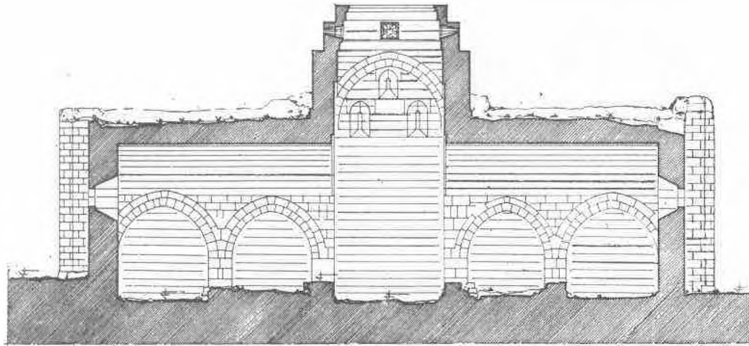
KAYSERİ — TUZHİSARI SULTAN HANI RÔLÔVESİ  
 KESİTLER MİK YAS 1/100

②

M. Akok



A - A' KESİTİ



B - B' KESİTİ

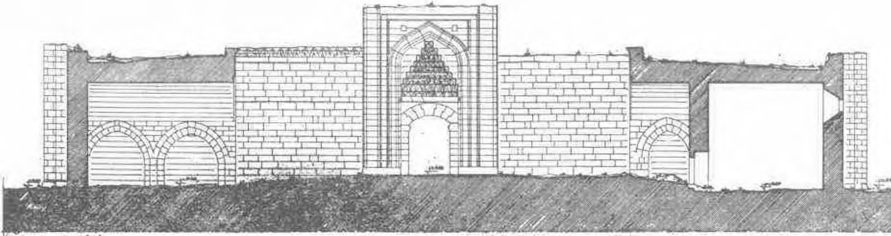


RÔLÔVE. MAMUR ANON  
 ÇİZEN - AYHAN ANAY

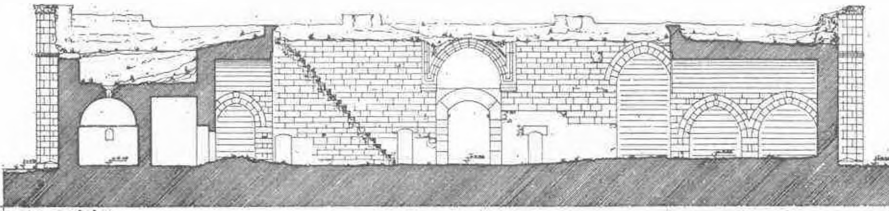


KAYSERİ — TUZHÍSARI SULTAN HANI RÔLÔVESİ  
KESİTLER MİKYAS 1/100

3



C-C' KESİTİ



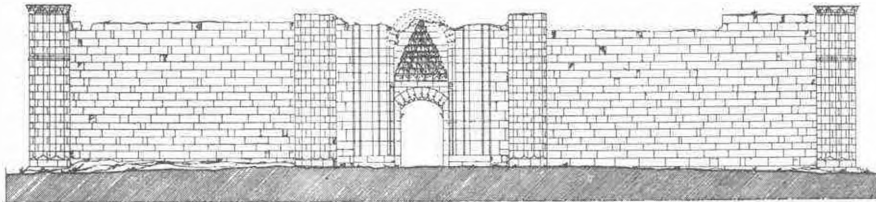
D-D' KESİTİ

ŞİŞLİVE - HANCIYI AÇIK  
ÇİZİM - AYDIN AKAY

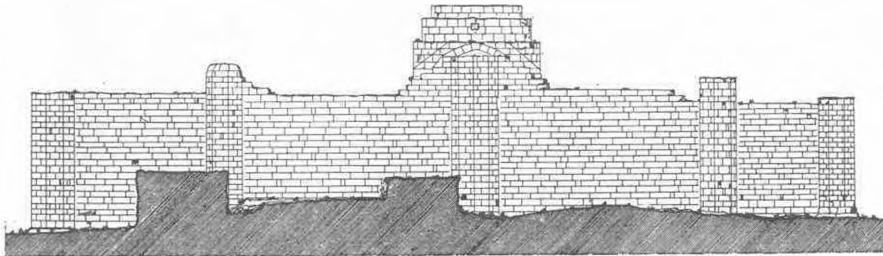
Planj 3

KAYSERİ — TUZHÍSARI SULTAN HANI RÔLÔVESİ  
CEPHELER MİKYAS 1/100

4



ÖN CEPHE



ARKA CEPHE

ŞİŞLİVE - HANCIYI AÇIK  
ÇİZİM - AYDIN AKAY

Planj 4

KAYSERİ - TUZHİSARI

SULTAN  
CEPHELER

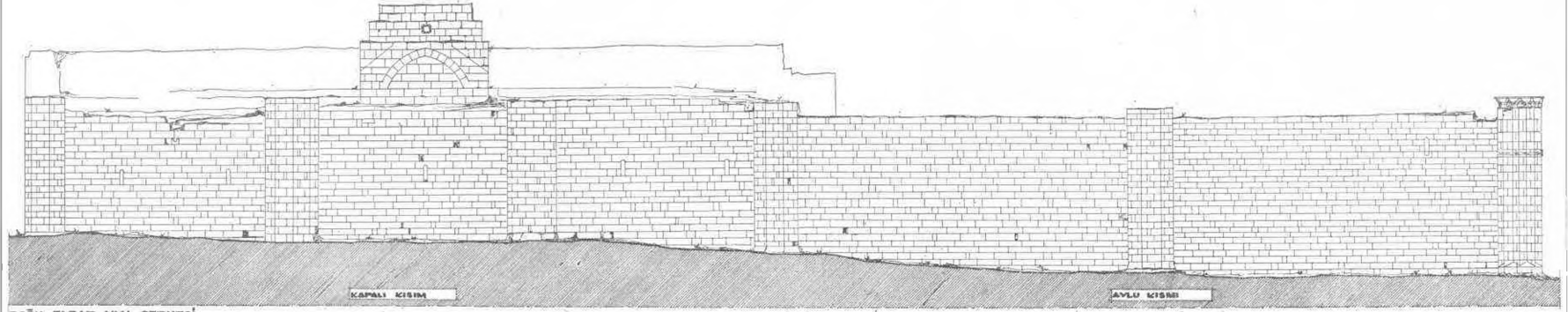
HANI

RÖLÖVESİ

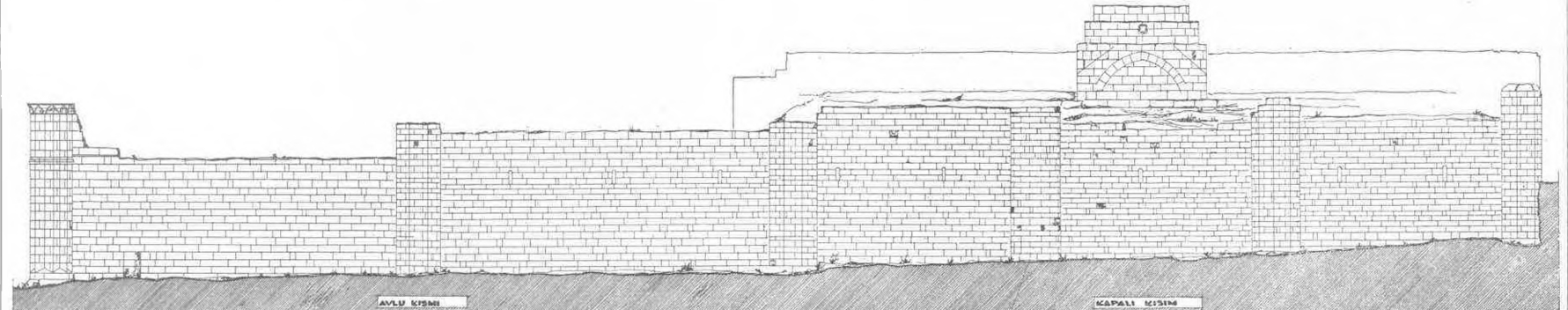
MİKYAS 1/100

5

M. Akok



DOĞU TARAF YAN CEPHESİ



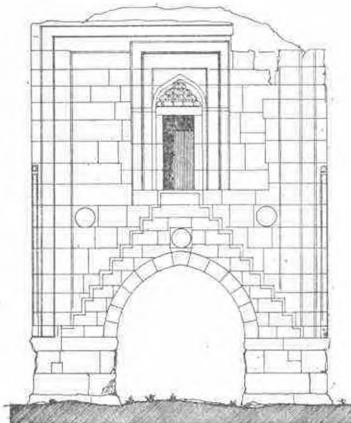
BATI TARAF YAN CEPHESİ

RÖLÖVE - HANININ ANKLI  
GİBİNİ - AYKAR ANKLI

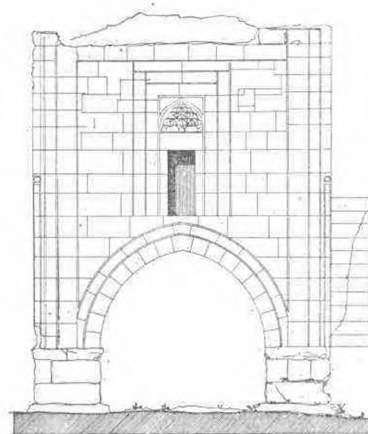
Planj 5

KAYSERİ — TUZHİSARI SULTAN HANI RÖLÖVESİ  
MESCİT BİNASI

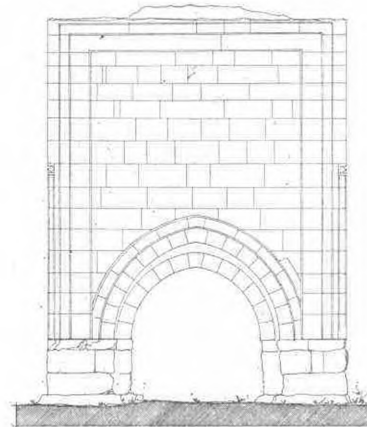
MİKYAS 1/50



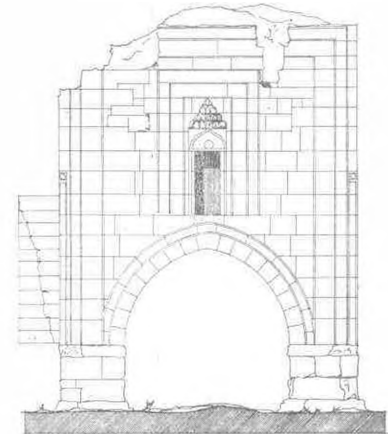
KUZEY TARAF CEPHESİ



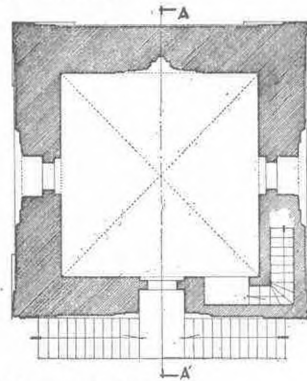
DOĞU TARAF CEPHESİ



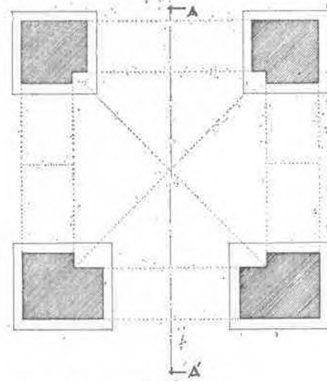
GÜNEY TARAF CEPHESİ



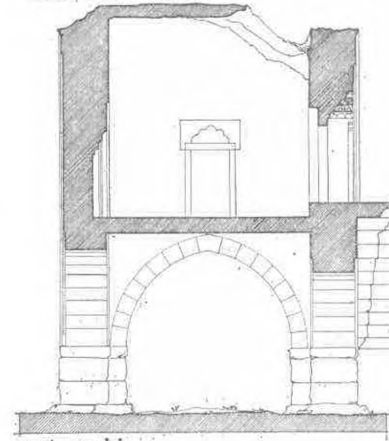
BATI TARAF CEPHESİ



ÜST KISIM PLÂNI



AĞAK KISIM PLÂNI

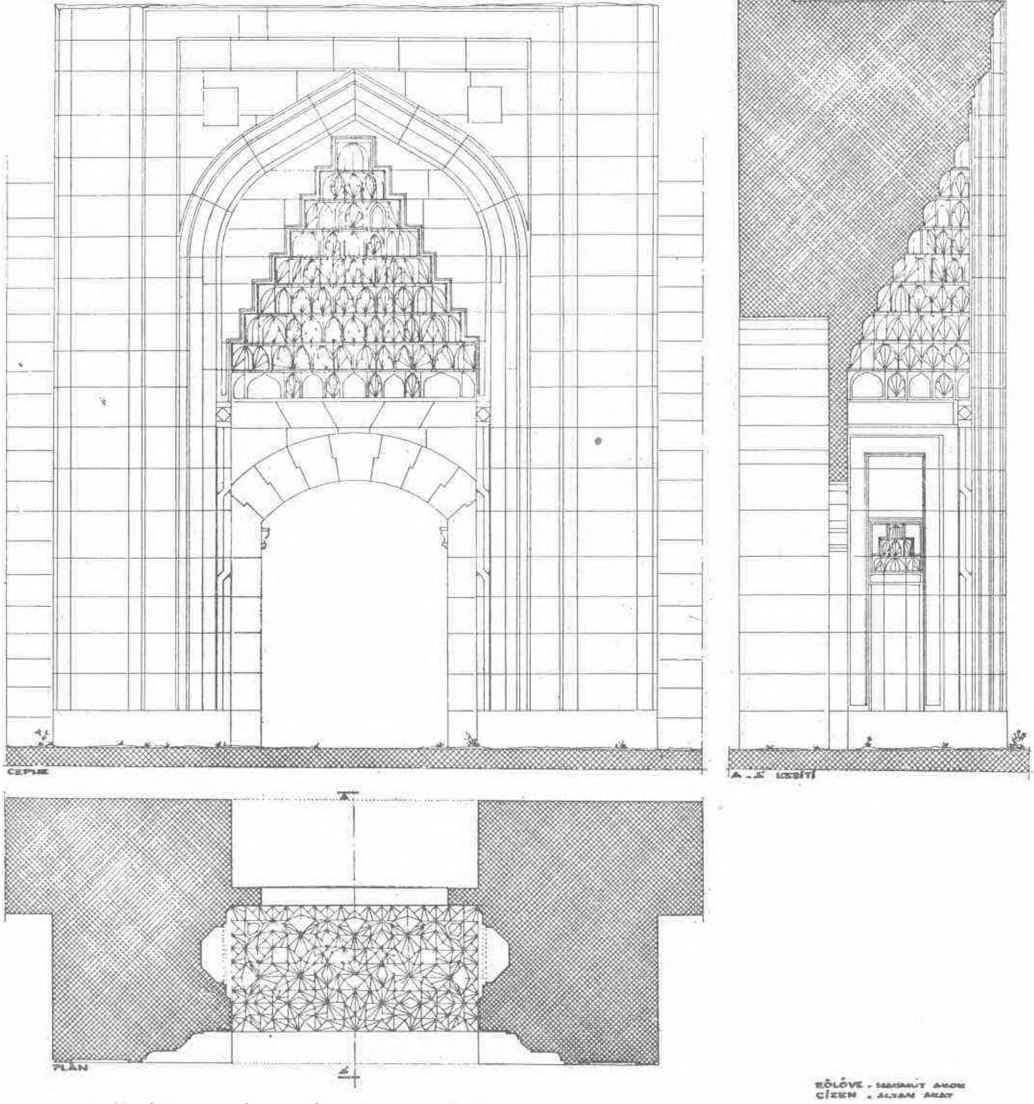


A-A KESİTİ

RÖLÖVE & MAHİR AKOÇ  
ÇİZEN & SİYAM ANAY



KAYSERİ - TUZHİSARI SULTAN HANI RÔLÔVESİ  
KAPALI KISIM PORTALI MİKYAS 1/25

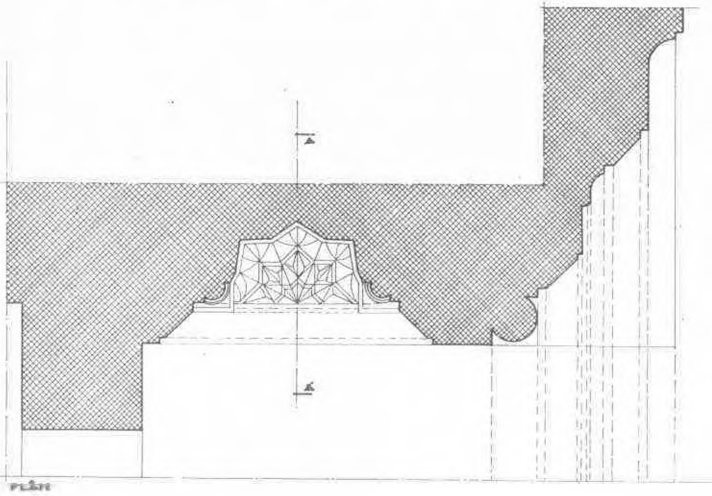
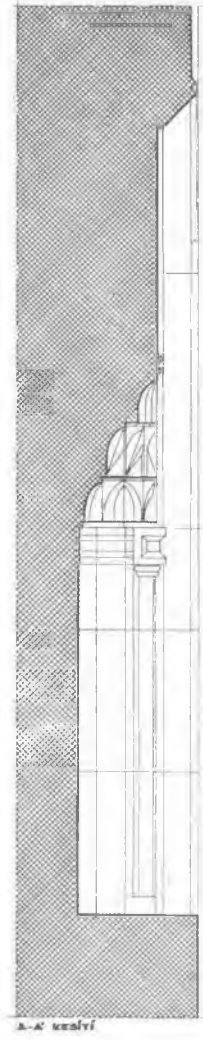
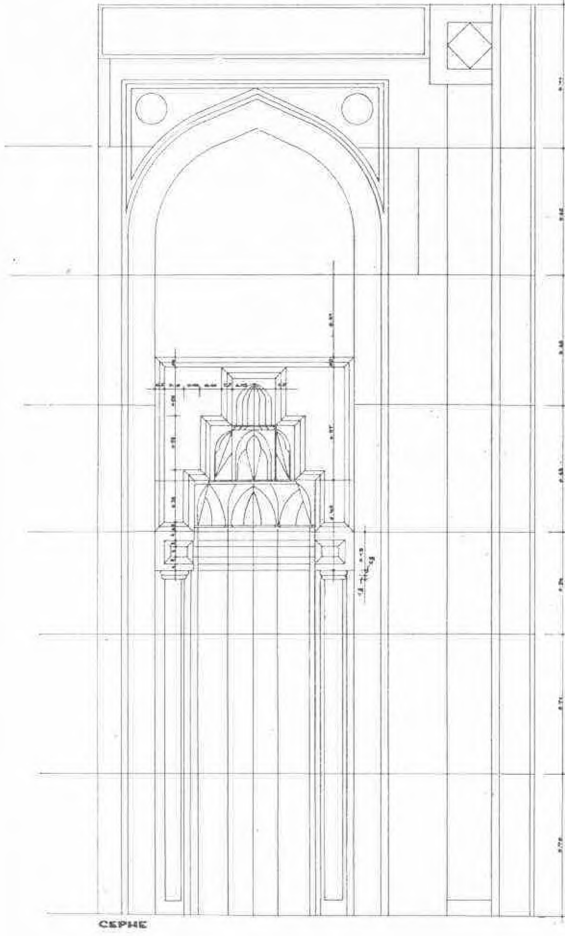


Planj 7



KAYSERİ – TUZHİSARI SULTAN HANI  
CÜMLE KAPISI NİŞLERİ RESTORASYONU

HANI RÖLÖVESİ ⑨  
MİKYAS 1/10



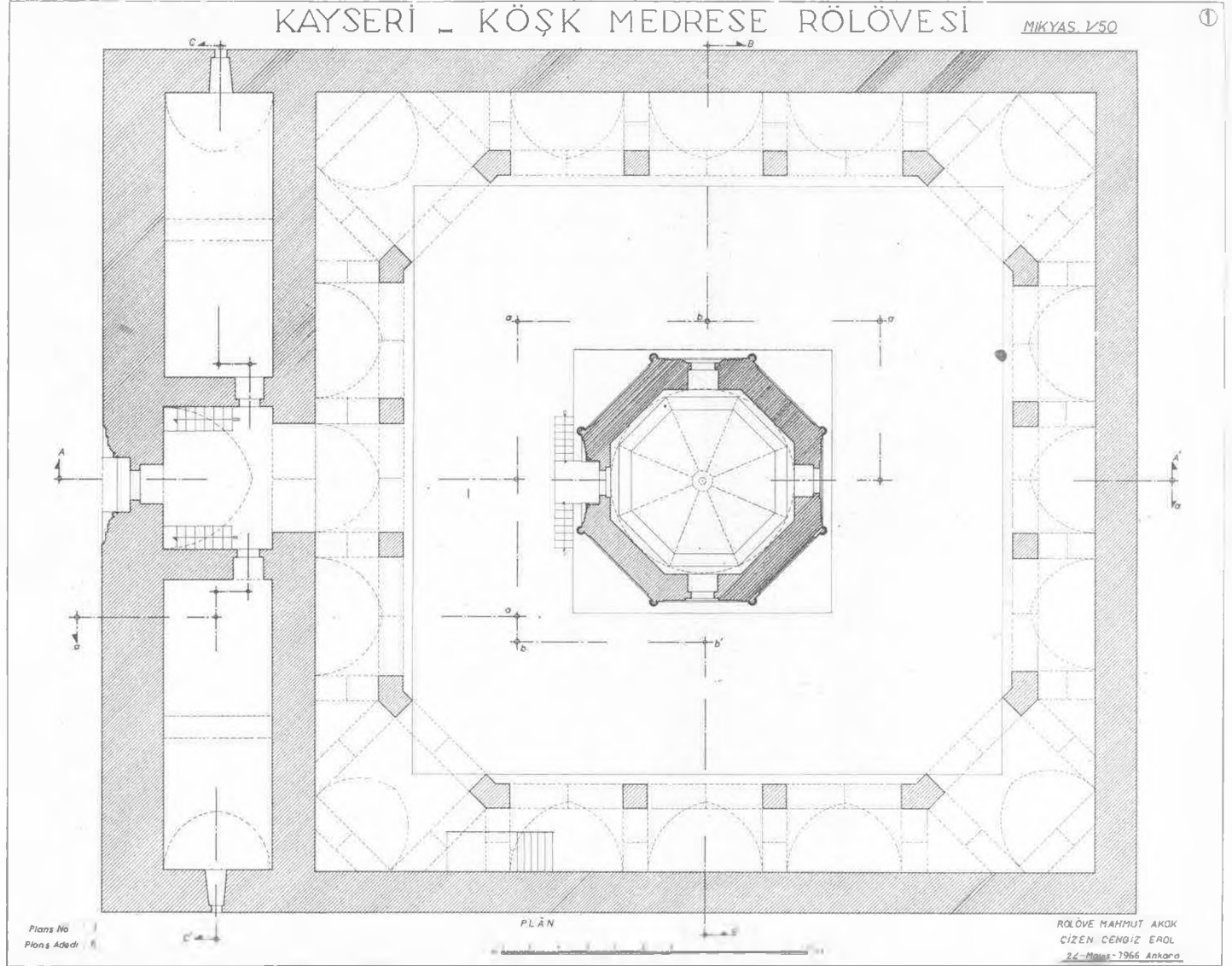
EĞİLEME . MİMARLIK BİREK  
ÇİZEN - ALTYAZI . AKAT



KAYSERİ - KÖŞK MEDRESE RÖLÖVESİ

MIKYAS. 1/50

①

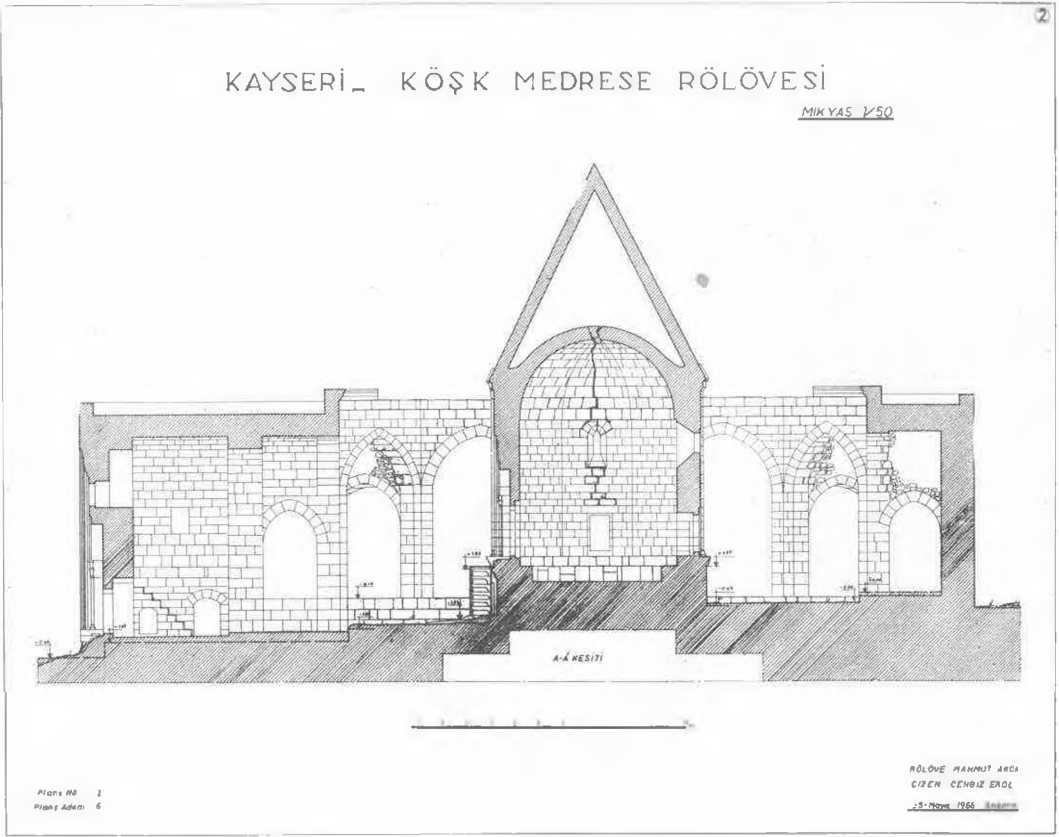


Plans No  
Plans Adı

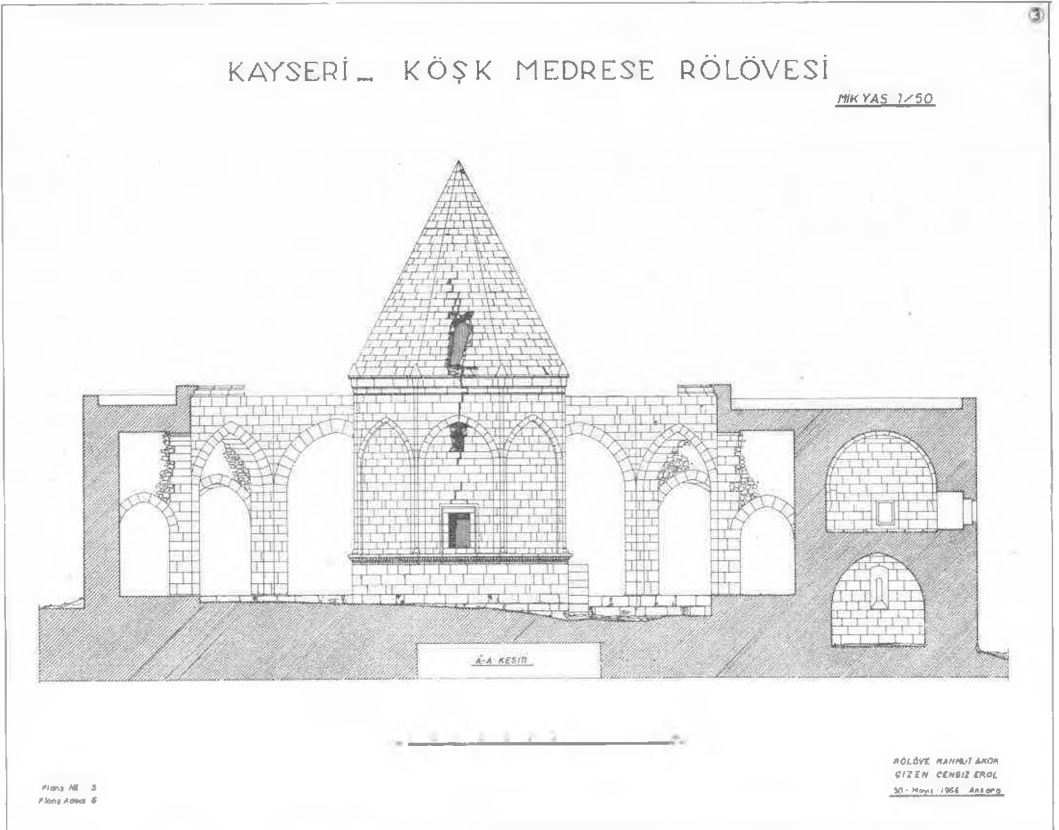
PLÂN

RÖLÖVE MAHMUT AKOK  
ÇİZEN CENGİZ EROL  
24 Mayıs-1966 Ankara

Planj 10



Planj 2

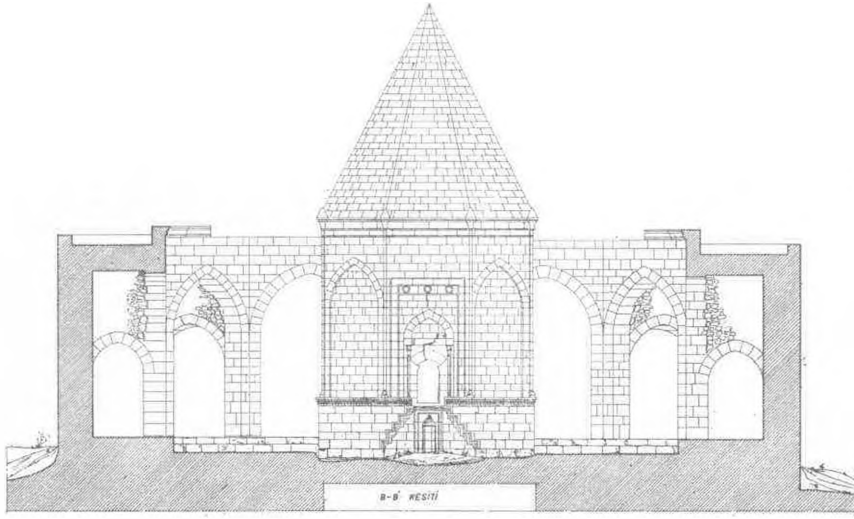


Planj 3



KAYSERİ - KÖŞK MEDRESE RÖLÖVESİ

MIKYAS 1/50



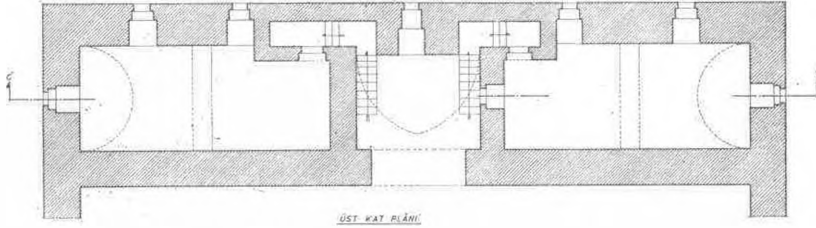
RÖLÖVE HAHMİY ANH  
ÇİZEN ÇENBİZ ERGİ  
1: MASAĞRA-1925 AŞKARO

Plan No 4  
Plan Adı: 5

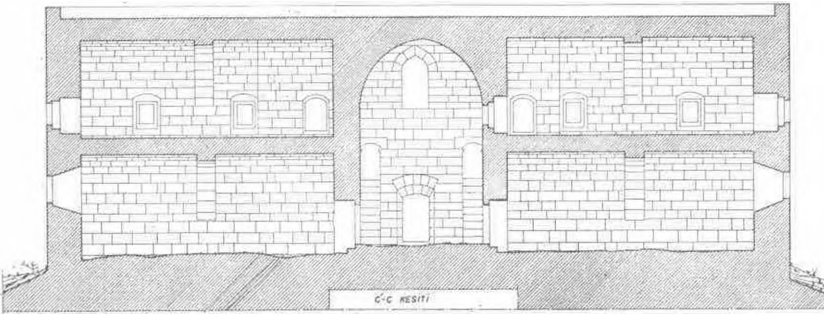
Planj 4

KAYSERİ - KÖŞK MEDRESE RÖLÖVESİ

MIKYAS 1/50



ÜST KAT PLANI



C-C KESİTİ

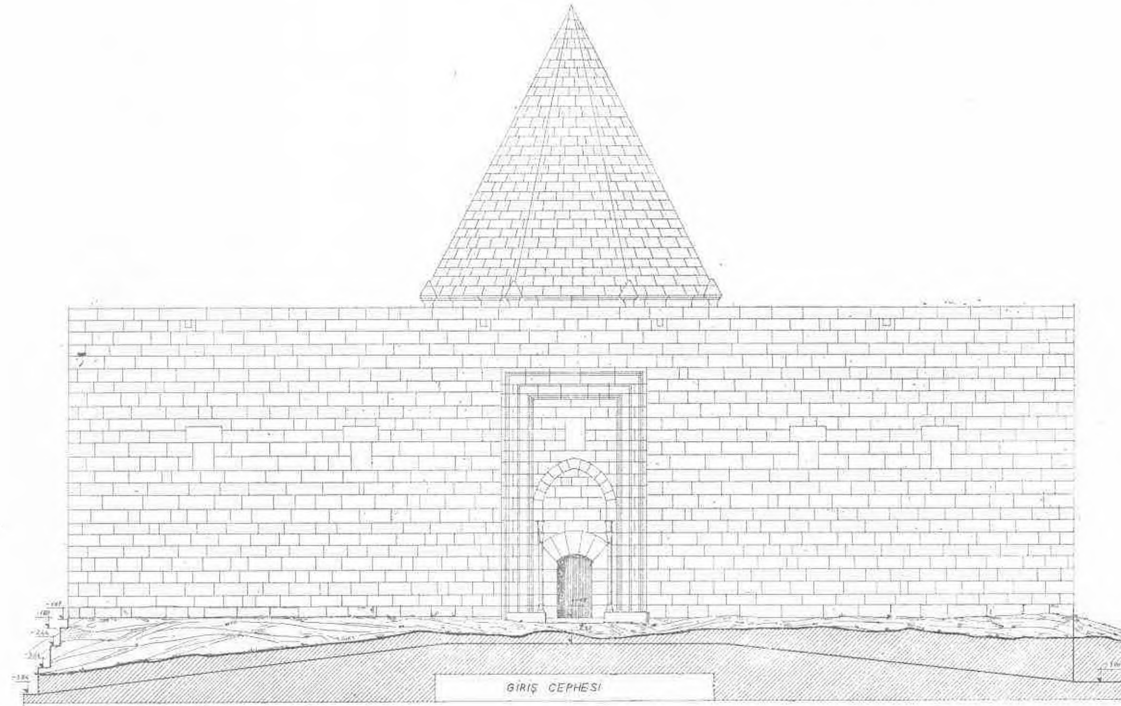
RÖLÖVE HAHMİY ANH  
ÇİZEN ÇENBİZ ERGİ  
1: MASAĞRA-1925 AŞKARO

Plan No 5  
Plan Adı: 6

Planj 5

# KAYSERİ - KÖŞK MEDRESE RÖLÖVESİ

MİKYAS: 1/50

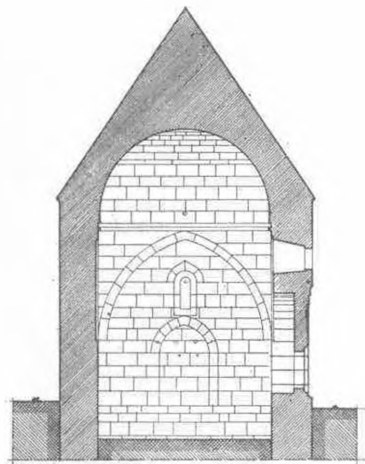


Not: ±0,00 seviye Zeminidir

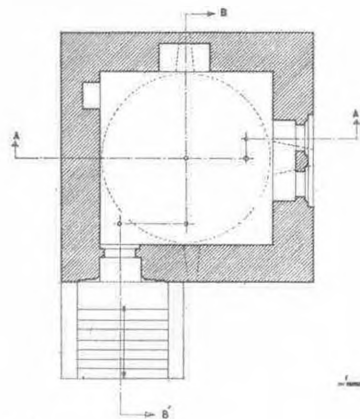
0 1 2 3 4 5 6 7 8 9 10

RÖLÖVE: MAHMUT AKOK  
ÇİZEN: CENGİZ EROL  
2-Haziran-1966 Ankara

Planş: NS 6  
Planş Adedi: 6



A-A' KESİTİ

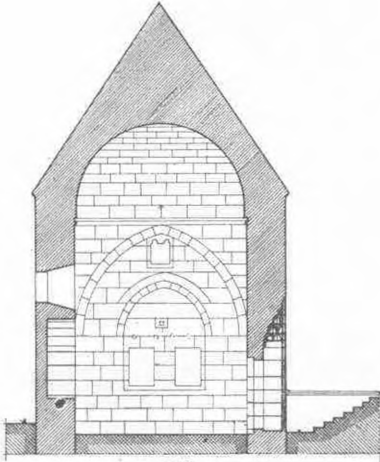


PLÂN

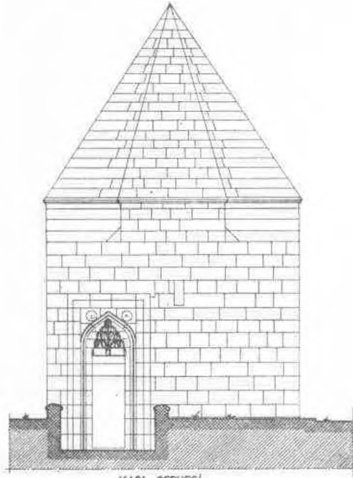
Plans No: 1  
Plans Adedi: 4

## ALACA MESCİT RÖLÖVESİ

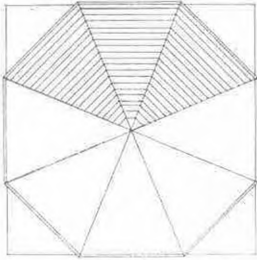
MKYAS: 1/50



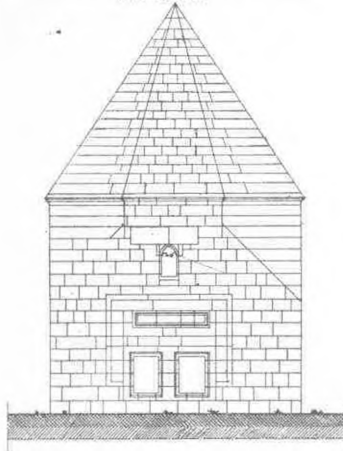
B-B KESİTİ



KAPI CEPHESİ



KÜLAH PLANI



SAĞ YAN CEPHE

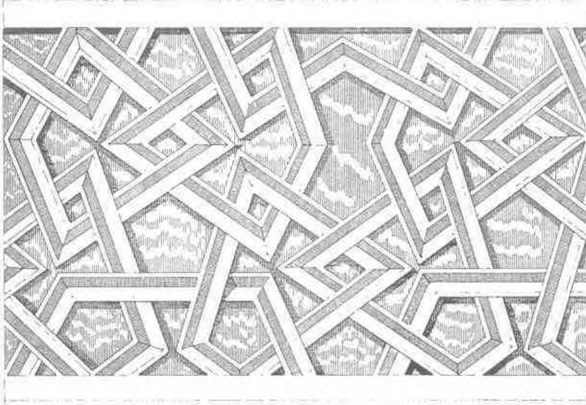
RÖLÖVE MAHMET AKOK  
 ÇİZEN ORHAN SEMERCİ  
 20-6-1962 Ankara

M. Akok



KAYSERİ - ALACA MESCİT RÖLÖVESİ

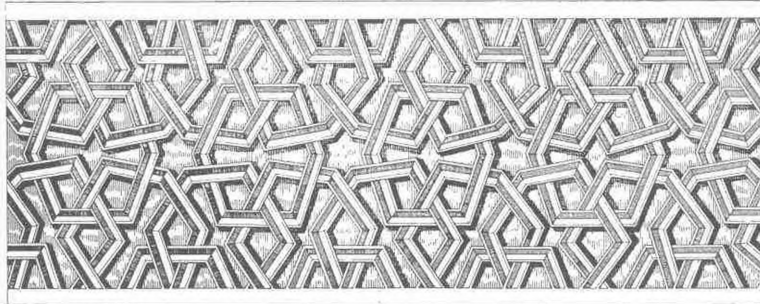
3



HACET-PENCEREŞİ ÇERÇEVESİ



CÜMLE KAPISI MADALYONU



CÜMLE KAPISI KENAR ÇERÇEVESİ

RÖLÖVE MAHMUT AKOK  
ÇİZEN TANER DÖĞÜ

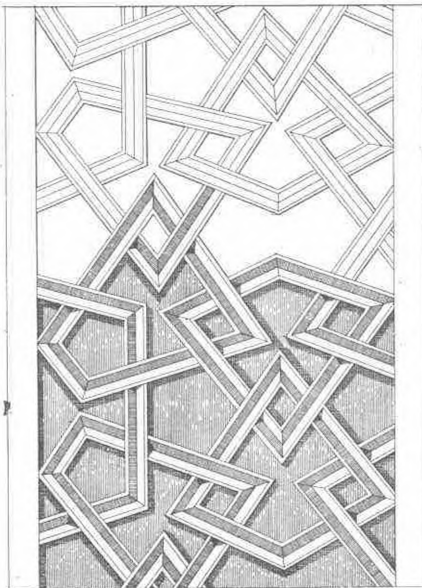
9-Nisan-1923 Ankara

Plans No 3 Plans Adedi 4

Planj 3

KAYSERİ - ALACA MESCİT RÖLÖVESİ

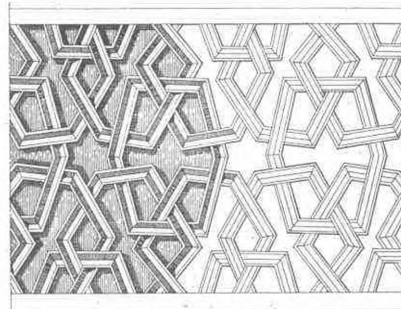
4



PENCERE KENAR MOTİFİ



KAPI MADALYONU



KAPI KENARI MOTİFİ

RÖLÖVE MAHMUT AKOK  
ÇİZEN CENGİZ EROL

9-Nisan-1923 Ankara

Plans No 4  
Plans Adedi 4

Planj 4