

1967 ADILCEVAZ KEF KALESİ KAZILARI

EMİN BİLGİÇ - BAKİ ÖĞÜN

Adilcevas yakınındaki Kef Kalesi kazılarına 1967 yılında da temmuz ayı başında başlanmış ve çalışmalarımız ağustos ayının sonlarına kadar devam etmiştir. Kazılarımıza geçen yıllarda olduğu gibi Atatürk Üniversitesi Fen - Edebiyat Fakültesi, Millî Eğitim Bakanlığı Eski Eserler ve Müzeler Genel Müdürlüğü ve Ankara Üniversitesi Dil ve Tarih - Coğrafya Fakültesi tarafından tahsisat verilmiştir¹. Bu yılki heyetimiz Prof. Dr. Emin Bilgiç, Doç. Dr. Baki Öğün'ün idaresinde fakültemiz Arkeoloji bölümünden Oktay Pasinli, Süheyl Ünal, Seyhan Doruk, Gür Karasu, Attila Tulga, Mustafa Özdemir ve Sumeroloji bölümünden Cahit Günbattı ve Hüsnü Nalçakan ile fakültemiz fotoğrafçılarından Ali Madenlioğlu'ndan müteşekkildi.

1967 yılındaki çalışmalarımız daha çok fil ayaklı büyük salonun batı ve kuzeyindeki alanlarda yapılmıştır. Geçen yıllarda açığa çıkarılan depo odaları ile fil ayaklı büyük salon ve onun kuzeyindeki hizmet erbabına mahsus odalar olduğunu tahmin ettiğimiz 5 ve 6 No. odaların meydana getirdiği kiralî yapı kompleksinin batıya doğru inkişaf ettiği anlaşılmıştı.

¹ Bu yardımlar için Atatürk Üniversitesi Rektör Vekili Sayın Prof. Dr. Ali Gültekin'e ve Fen - Edebiyat Fakültesi Dekanı Sayın Prof. Dr. Şaban Karataş'a, Millî Eğitim Bakanlığı Kültür Müsteşarı yardımcısı Sayın Mehmet Önder'e ve Eski Eserler ve Müzeler Genel Müdürü Sayın Hikmet Gürçay'a ve D. T. C. Fakültesi Profesörler Kuruluna teşekkürü borç biliriz.

Kazılarımıza gösterdiği ilgi ve özellikle kazı yolunun düzeltilmesi hususunda bize her türlü yardım ve kolaylığı sağlayan Bitlis Valisi Sayın Celâl Güvenç'e, Adilcevas Kaymakamı Sayın Uğurhan Kanlı'ya ve İlk Öğretim Müdürü Fuat Bayrakçı'ya, Genel Meclis Üyesi Sayın Ahmet Çavuşoğlu'na teşekkürlerimizi ifade etmek de bizim için zevkli bir vazifedir.

Çünkü 1966 yılında yapılan kazılarla Fil ayaklı büyük salonun batısında ortaya çıkarılan yeni odalar yapının belki de daha önemli kısımlarının bu tarafta bulunduğuna işaret ediyorlardı. Bunlardan Fil ayaklı büyük salonun batı duvarının ortasındaki büyük kapının açıldığı oda bir merdiven odası idi ve buradaki merdivenle sarayın bu kısmındaki ikinci katına çıkılıyordu. Bu merdiven sahanlığının kuzeyindeki 9 No. lu büyük oda herhalde kiler vazifesini gören bir oda olmalıydı. Çünkü bu odanın doğu - güney köşesinde yan yana üç küp, ve batı duvarına yakın bir yerde odanın orta kısmında yine kırılmış vaziyette bir küp vardı. Bunlardan başka odanın döşemesi üzerinde 1967 yılında çok sayıda mutfak kabı parçaları bulunmuştur. Bu odada, doğu - güney köşede yan yana açığa çıkarılan küpler *in situ* vaziyette olup bir tane sinin yalnız ağzı, diğerlerinin de gövdelerinin üst kısımları kırılmış vaziyettedirler. Odanın daha ziyade orta ve güney kısımlarında döşeme üzerinde elde edilen mutfak kabı parçaları, odanın içine dağılmış bir durumda bulunmuşlardır. Bu odanın geçen yıl açığa çıkarılan güney duvarı üzerinde, güney-batı köşede, merdivenin bulunduğu odayla bir koridor vasıtası ile irtibat temin eden küçük kapısından başka kuzey duvarı üzerinde, kuzey - batı köşede ikinci ve daha büyük bir kapısı vardı. Bu kapı odanın kuzeyindeki bir koridora açılmaktadır. Doğu - batı yönünde uzanan bu koridor bir yandan doğuda evvelce 4 No. lu oda adı verilen ve sonradan Fil ayaklı büyük salondan sarayın diğer kısımlarına geçişi temin eden bir kapı ve geçit olduğu anlaşılan yere bağlanıyor, öte yandan batıda, daha batı-

daki 10 No. lu odaya açılıyordu (Res. 4). 10 No. lu oda, merdiven sahanlığı ile 9 No. lu odanın batısında bulunan büyük bir odadır. Bu oda içinde de diğer büyük salonda olduğu gibi fil ayakları açığa çıkarılmıştır. Bu salonda 1966 yılında yalnız üç fil ayağı açığa çıkarılmıştı. 1967 yılında bu büyük salonun diğer kısımları kazılmış ve odanın içi tamamen temizlenmiştir (Res. 1).

Neticede bu odanın içinde doğu kısmında üç, ortada iki ve batı kısmında tekrar üç olmak üzere 8 fil ayağı tesbit edilmiştir. Bunlardan bazıları sağlam vaziyette açığa çıkarılmışsa da (Res. 2-3) diğer bazılarının taşları, temel taşları da dahil olmak üzere, sökülüp götürülmüştür. Bu salonun doğu duvarı üzerinde doğu - kuzey köşesinde biraz önce bahsi geçen koridora açılan kapısından başka, biri batı duvarında, batı - güney köşede, diğeri kuzey duvarı üzerinde, kuzey - batı köşede olmak üzere üç kapısı vardır (Res. 5). Bu kapılar da, yapının diğer kısımlarının batıya doğru uzandığını göstermektedirler. Doğu - batı yönünde bu odanın uzunluğu 25.85 m. Kuzey - güney yönündeki genişliği 23.30 m. dir. Bu muazzam salonun duvarları bazı kısımlarda 2 m. den fazla yüksekliğini muhafaza etmektedir. Duvarların üzerinde bazı kısımlarda özellikle batı - güney köşede 1.70 - 1.80 m. yükseklikte fresk kalıntıları tesbit edilmiştir (Res. 5). Bu fresklerin, önceki raporlarımızda da işaret ettiğimiz şekilde duvarlar üzerinde diğer büyük salonda olduğu gibi 170-180 m. yükseklikten itibaren yapıldığı anlaşılmaktadır. Çünkü duvarların alt kısımlarında hiç bir boya izine rastlanmamıştır. Oda içine düşmüş vaziyette gördüğümüz bir çok fresk parçalarını mümkün olduğu kadar sağlam olarak ele geçirmek için sarfettiğimiz bütün gayretler boşa gitmiştir. Bununla birlikte bu odanın güneyinde yeni açılmaya başlanan başka bir odadaki duvarlar üzerinde yeni fresk izlerine tesadüf edilmiş, mevsimin başından itibaren dikkatli bir şekilde açılması için bu odanın kazılması gelecek yıla bırakılmıştır. Bu yeni açılacak odada Kef Kalesi sarayı

fresklerinin motifleri hakkında fikir edinebileceğimizi ümit ediyoruz.

10 No. lu salonun doğu, kuzey ve batı duvarlarının dibinde yine diğer büyük salonda olduğu gibi sekiler vardır. Duvarların daha sağlam olması için yapıldığını tahmin ettiğimiz bu sekilerin yüksekliği 30-35 cm., genişliği 50-55 cm. dir. Bu odanın da kesif bir yangına maruz kaldığı görülmüştür. Gariptir ki bir çok odalarda olduğu gibi bu büyük salonda da en ufak bir küçük buluntu elde edilememiştir.

1967 yılında I - III No. lu depolarda fazla çalışılmamıştır. III No. lu odanın doğu kısmında yapılan kazılarda bu oda içinde yeni bir kabartmalı blok bulunmuştur. Böylece kazılarımızla 6 blok ortaya çıkarılmış oluyor. Bir de Burney tarafından yayınlanmış olan ve eskidenberi sahtıta duran blok hesaba katılırsa 7 blok elimize geçmiş durumdadır. Fakat daha önceki yayınlarımızda da belirttiğimiz üzere, elde edilen kabartmalı parçalardan ve yazıt parçalarından anlaşıldığına göre, birinci büyük salona ait en az bir kabartmalı blokun daha ortaya çıkarılması beklenmektedir.

Ortaya çıkarmakta olduğumuz sarayın bilhassa 1966 - 1967 yıllarında yapılan kazılarla birden fazla katlara sahip bir yapı özelliği taşıdığı açıkca anlaşıldıktan sonra, kabartmalı taşların düştükleri ve yuvarlandıkları yerler ve sayıları da gözönünde tutulacak olursa bu kabartmalı blokların orijinal yerlerinin neresi olduğunu tayin etmek oldukça kolaylaşmaktadır.

Fil ayaklı büyük salonun üstünde de buna benzer bir salonun bulunması çok mümkündür. Bu üstteki salonda da alttaki salonda ortaya çıkardığımız fil ayaklarının vazifesini gören fakat onlar kadar kalın ve geniş olmamakla birlikte onlara benzer dikdörtgenler pirizması şekilli sütunların mevcudiyetini düşünmek lâzımdır. Bizim kabartmalı bloklar büyük bir ihtimal ile işte bu sütunların gövdelerinin bir kısmını teşkil etmiş olmalıdırlar.

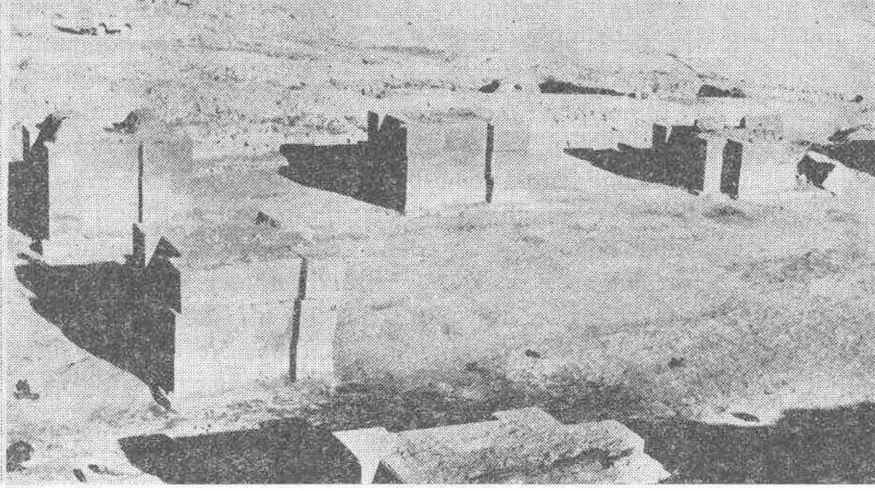
Toprakkale, Çavuştepe, Altıntepe, Patnos, Kayalidere, Arin-Berd gibi araş-

tırma yapılan hemen her Urartu şehrinde görüldüğü gibi Kef Kalesinde de bir Urartu tapınağının bulunması mümkündür. 1967 yılında işte böyle bir tapınağı aramak gayesi ile Kef Kalesinin büyük yapı yıkıntıları sebebiyle bir höyük şeklini alan kuzey kısmında, ortada yeni bir çukur açılmağa başlanmıştır. Bu yeni açılan çukurda masif bir kerpiç duvar ile saraydaki fil ayaklarına benzer kesme taşlarla inşa edilmiş bir kalıntıya rastlanmıştır. Bu kısımda düşündüğümüz gibi bir tapınağın ortaya

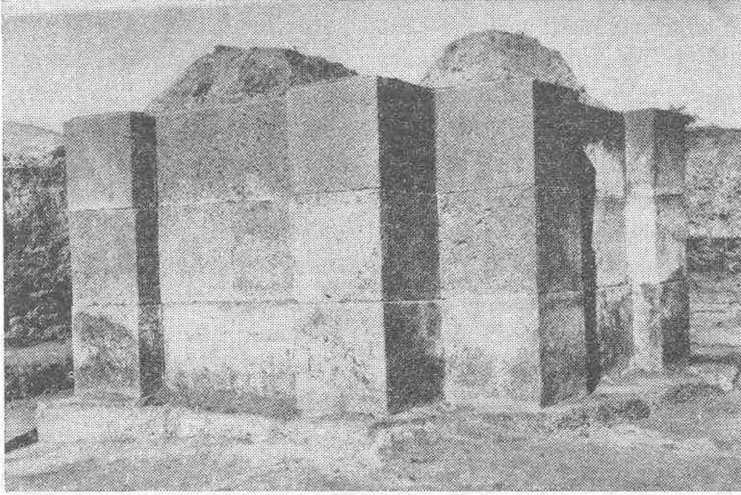
çıkarılması şehrin konstrüksiyonu ve plânı hakkında vuzuh kazanmamızı sağlayacaktır.

1967 yılındaki kazılarımızda küçük buluntu elde edilememiş olmasına rağmen buraya kadar açıklanan hususlardan anlaşılacağı üzere Kef Kalesi kazıları her yıl daha enteresan bir durum almaktadır.

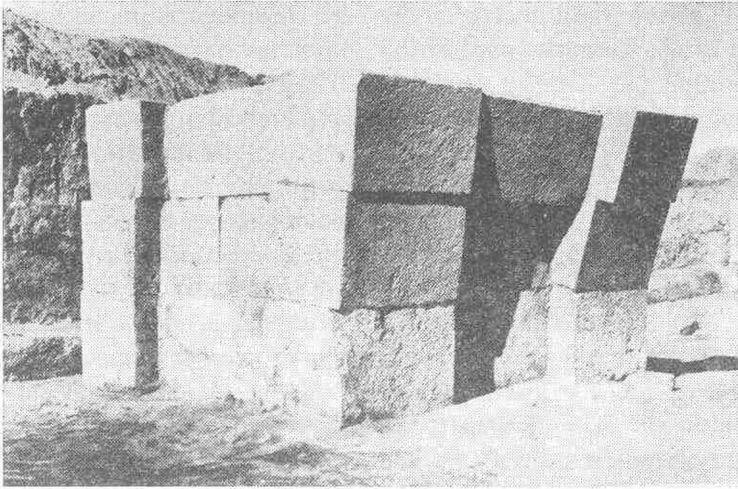
1966 yılında ortaya çıkarılan seramikler 1967 mevsiminde tekrar ele alınmış, yapıştırılıp restore edilmek suretiyle yeni vazolar kazanılmıştır (Res. 6-7).



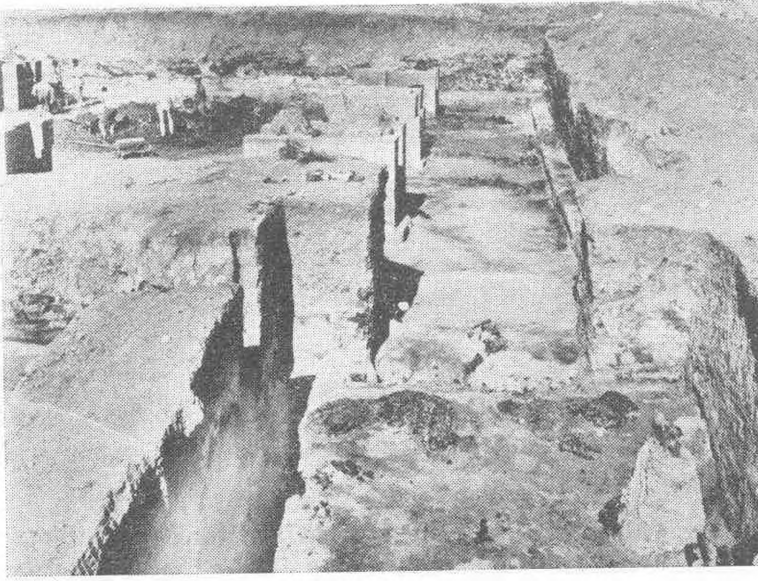
Res. 1 — 10 No. lu salonun genel görünüşü.



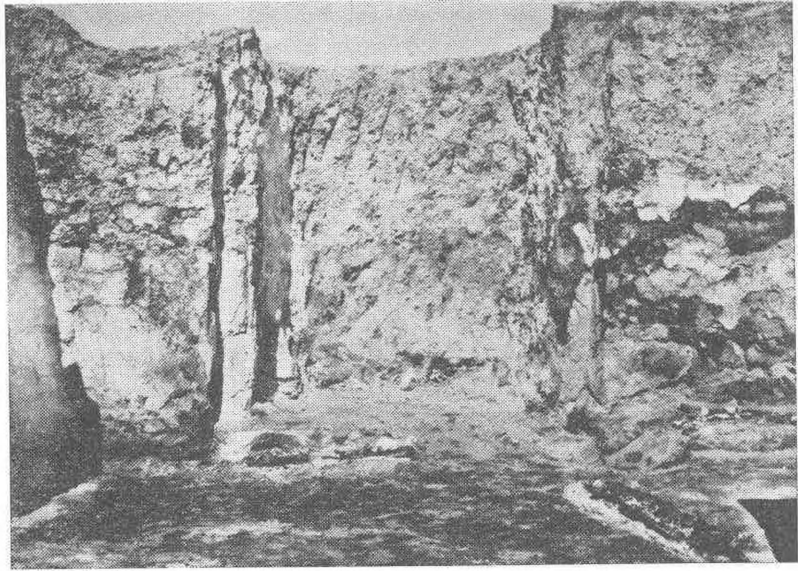
Res. 2 — 10 No. lu salonda açığa çıkarılan Fil ayaklarından biri.



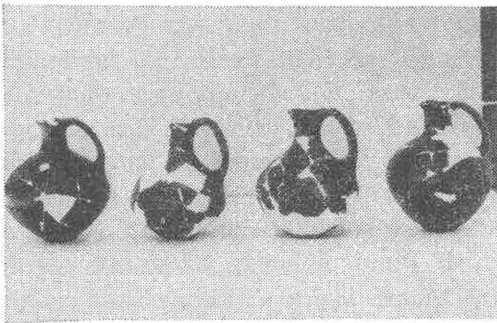
Res. 3 — 10 No. lu salonda ortaya çıkarılan Fil ayaklarından bir diğeri.



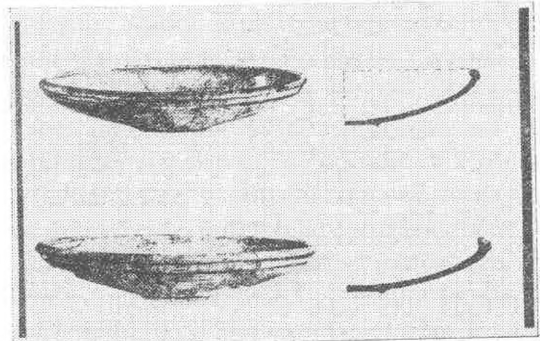
Res. 4 — Koridorda kesif yangın izleri, arkada 10 No. lu oda.



Res. 5 — 10 No. lu odanın batı-güney kapısı.



Res. 6 — Adilcevaz - Kefkalesi Urartu vazoları.



Res. 7 — Adilcevaz - Kefkalesi Urartu Seramiği.