

BELDİBİ ve MAĞRACIKTA YAPILAN 1967 YAZ MEVSİMİ KAZILARI ve YENİ BULUNTULAR

Dr. ENVER BOSTANCI

Dil ve Tarih - Coğrafya Fakültesi
Paleoantropoloji Kürsüsü Profesörü

Beldibi ve Mağracık'ta yapılan 1967 yaz mevsimi Kazıları Dil ve Tarih-Coğrafya Fakültesi ile Millî Eğitim Bakanlığı Eski Eserler ve Müzeler Genel Müdürlüğü'nün yardımları sayesinde devam etmiştir. Beldibi'nde ve Mağracık'ta 1966 yaz mevsiminde yapılan kazıların neticesi Antropoloji dergisinin üçüncü sayısında neşredilmiştir. (Bostancı, 1968. Mağracık çevresinde yapılan 1966 yaz mevsimi Kazıları ve yeni buluntular. Antropoloji sayı. 3. sa. 19-53; Bostancı, 1968, Beldibi, Belbaşı Mezeliği ve diğer mezolitik buluntularla olan münasebetleri. The Mesolithic of Beldibi and Belbaşı and The Relation with the other Findings in Anatolia, Antropoloji sayı. 3. sayfa 55-147).

BELDİBİ KAZISI

Beldibi 1956 da keşfedildikten sonra ilk defa 1959 Mayıs ve Eylül aylarında Dil ve Tarih-Coğrafya Fakültesi adına kazıya başlanılmış ve alınan neticeler Anatolia dergisinde neşredilmiştir. (Bostancı, 1959. Anatolia sa. 129-177). Beldibi hakkında diğer bir yazı da Antropoloji sayı iki de basılmıştır. (Bostancı 1964 Antropoloji sa. 21-23). Yine fakülte adına yapılan 1960 yılı yaz mevsimi kazısından sonra Beldibi'nde kazılara 1966 yılına kadar ara verilmiştir.

Beldibi'nde 1966 ve 1967 yılı Eylül ayı içinde yapılan kazılar, neolitik ve Mezolitik seviyelerine aittir. Bu seviyelerde yapılan kazılar daha önce elde edilen görüşleri

teyit etmiştir. Beldibi A 1 seviyesi hali hazır toprak dolgusuna ve A 2 klasik devirlere aittir. B 1. tabakası çakmak taşından yapılmış âletlerle, Türkiye'nin ilk iptidai neolitik tip çanak çömleğini ihtiva etmektedir.

Bu tabakada geometrik mikrolitlerde bulunmuştur. Çanak çömlek formları iptidaidir. Çanak çömlek formlarına ait örnekler ilk çıkan raporda gösterilmiştir. (Bostancı 1959. sa. 167. tablo IV şekil 1-9). 1966 ve 1967 yazında aynı seviyelerden benzer tipler çıktığı için yeni bir şey ilâve etmek mümkün olmamıştır. Esasen B 1 ve B 2 seviyelerinden çıkan çanak çömlek formları fazla varyasyonlarda göstermez. Çanak çömlek seviyesinde bulunan çakmak taşından yapılmış geometrik mikrolitler Beldibi C 1 seviyesindekiyle aynıdır. Yalnız bunlardan bazılarının o kadar iyi yapılmamış oldukları görülür. Bu seviyede mikro saplı uçlara tesadüf edilmiştir. Mikro saplı uçlar arasında bir tanesi iki yüzlüdür. Bütün âletler Çakmak taşından yapılmışlardır. B seviyesinde oksidiyen parçalarına da tesadüf edilmiştir ve bir adet obsidiyenden yapılmış mikrobürün bulunmuştur. Bu mikrobürün mezolitik seviyelerde bulunanlardan farksızdır. Yani bir mezolitik ananesi mevcuttur. Obsidiyen toplamış olan bu insanlar henüz tazyik metodu ile âlet yapmasını bilmiyorlardı. Çanak çömlek istisna edilirse hakikî bir neolitik anane mevcut değildir. Fakat (Sickle blades) âletlerin bulunması ve saplı iki yüzlü bazı uçların mevcudiyeti B seviyesinin ilk neolitiğe pek yaklaştığını göster-

mektedir. Obsidiyenden yapılmış bir mikrobürünün B 2 seviyesinin tabanında bulunması, bu kültürün C 1. mezolitliğinin devamı olduğunu göstermektedir. Obsidiyenden yapılmış başka bir alete tesadüf edilmediği gibi esasen obsidiyen lâmlarından sadece iki adet bulunmuştur. Beldibi B seviyesinde yaşamış olan insanlar henüz cilalı el baltası yapmasını bilmiyorlardı muhtemelen hayvanları ehlileştirmişlerdi fakat halen avcılıkla ve toprakcılıkla geçiniyorlardı. Beldibi B seviyesinde çiftçilik başlamıştır fakat henüz köy hayatı seviyesinde değillerdi. Sahil boyunca kumsal tarlalarda bazı nebatları yetiştirmiş olmalarını da düşünebiliriz. B seviyesinde oturmuş olupta çanak çömleği yapmış olan insanlar pek kısa bir devre burada kalmışlardır. Beldibi B 1 ve B 2 çanak çömleklili seviye, anadolu da şimdiye kadar bulunan neolitik seviyelerden farklı tekniğe sahip olması sebebiyle Beldibiyen I, II denmiştir. B 1 ve B 2 seviyeleri mezolitğin son safhasıdır ve neolitik başlangıcını temsil etmektedir. Böyle bir ara devre Türkiye de ilk defa Beldibinde bulunmuştur. Beldibi B 1 ve B 2 seviyesindeki insanların hayat tarzı mezolitik toplumlarından farklıydı. Çünkü benzer tip aletleri yaptıkları meydana çıkmıştır. Muhtemelen keçileri ehlileştirmişlerdi Köpek ve büyük baş hayvanların fosil kalıntılarına tesadüf edilmemiştir.

Beldibi bölgesi ormanla kaplı olduğundan o zaman av hayvanları da boldu ve geçimlerini de kolaylıkla temin edebiliyorlardı. İptidai çiftçiliğin kumsal arazi de başlamış olması da kuvvetle muhtemeldir. Beldibi çevresi ilk çiftçiliğe elverişli olduğu gibi çiftçiliğe teşvik eden nebatlarında yetiştiği bir saha idi. Ormanda her türlü yabani meyva boldu. Bilhassa boynuz ağaçlarının tohumlarına benzeyen tohumların tabakalar arasında bulunması bu görüşü teyit ediyordu B seviyesinde bulunan (ridge back blades) sırtlı lâmlar çiftçiliğin başlangıcı ile alâkalı aletlerdir. Bu aletler Natufian örneklerinden kısmen farklıdır. Sırt iki taraftan kesilmek suretiyle meydana getirilmiştir. Halbuki Na-

tufian örneklerinde sırt iki taraftan işlenmek suretiyle meydana getirilmiştir. Esasen Beldibinde bir tarafı işlenmiş küçük sırtlı lâma da tesadüf edilmiştir. Bu ise mezolitik seviyede bulunmuştur. Sırtlı işleme tekniği Natufiana has bir karakterdir. Garnod'a göre çiftçilik Mezolitik bir kültür olan Natufian'ın alt katında B 2 de başlamıştır. (Garrod 1957 sa 226).

Bu görüşü Beldibi Mezolitliğinde bulunan aletler teyit etmektedir. Beldibi ile Natufian mezolitik kültürleri arasında bazı münasebetler vardır. Fakat beldibiyen III, IV ile Natufian B 1 ve B 2 seviyeleri arasında mevcut ayrılıklar daha fazladır. Bilhassa Natufianda sırtlı lâmlarla yarım aylar bu kültürü karakterize etmektedir. Beldibiyen II, III, de Natufianda görülen sırtlı lâm yapma tekniği müşahede edilmiş olması itibarı ile bu kültürler arasında bir ekonomi birliği mevcuttur.

Beldibi B 1 ve B 2 de bulunan çanak çömlek parçalarının, Anadoludaki diğer buluntularla mukayese edildiğinde, Kızıl kaya, Karain, çarkin, Mersin, Çatal hüyük ve Çukurkent neolitliğinden daha eski olduğu Mellart tarafından ileri sürülmüştür. Mellart Çatal Hüyükte bulduğu en eski seviyelerdeki Neolitğin çanak çömleği Beldibi B 1 ve B 2 dekilerle mukayese edilebileceğini kaydetmektedir. (Mellart 1963 sa. 45; 1964 sa. 82, 83, plake 33; S. 84.) Mellart Çatal hüyük Neolitliğinin M. Ö. 7000 bin yıllarına ait olduğunu ve bu duruma göre Beldibi çanak çömlek seviyesinin zamanımızdan 9 veya 10 bin sene eski olabileceği ortaya çıkmaktadır. Kanaatimce Stratigrafi bakımından beldibi çanak çömlek seviyesi Çatal hüyük IX ve X cu Neolitik seviyelerinden eskidir. Beldibi Neolitik seviyede Mezolitik tradisyon gösteren aletler kullanıyor, Çatal hüyük neolitliğinde ise müttekâmil bir köy hayatının icap ettirdiği teknikler mevcuttur. Obsidiyen endüstri Mezolitikten ziyade Cilalı taş devrinin özelliklerini gösteriyor ve tazyik metodu ile işlenmiş obsidiyen aletler arasında geometrik mikrolitler de mevcut değildir. Geometrik aletler teknik ve o toplulukların ekonomileri bakımın-

dan daha eski bir seviyeyi temsil ederler. Çatal hüyük Obsidiyen endüstrisini tetkik eden Bialor da bu endüstrinin Beldibi B seviyesindeki bulunan aletlerle mukayese edilemeyeceğini kaydetmektedir.

(Bialor 1962. sa. 104) Bu görüş çok yerindedir. Çatal hüyük obsidiyen endüstrisi ile Beldibi B seviyesi endüstrisi arasında zaman ve taş tekniği bakımından bir münasebet yoktur. Çanak çömlek formları arasındaki benzerlik de tam manası ile iki kültürün paralellliğini ortaya koyacağı da kat'i değildir. İptidai formlar arasında bir bin sene fark edebilir. Bu durumu ancak stratigrafik özellikler çözebilir. Bu meselenin aydınlanmasının Çatal hüyükün alt katlarında Beldibinin paraleli olan bir kültürün bulunması lâzımdır.

Yakın zamanda yapılan araştırmalar yeni bazı kültür seviyelerin keşfine sebep olmuştur. Meselâ Avla dağ endüstrisi ile (Todd ve Pasaquare 1965 sa. 95-112) Aşıklı Hüyük Protonolitik endüstrileri gibi (Todd, 1966 sa. 139-163) Bu yeni endüstrilerle Beldibi B seviyesi arasında bazı münasebetler aranmaktadır. Bunlardan başka Braidwood'un bulduğu Çayönü mikrolitik kültürü ile Bordaz'ın bulduğu Suberde kültürü (Bordaz, 1965 sa. 2-30) çok enteresandırlar. Çayönü kültüründe çakmak taşından yapılmış geometrik mikrolitler bulunmaktadır. Stratigrafi Beldibinde olduğu gibi kesin bir alt katta daha eski bir kültüre dayanmamakla beraber özellikleri itibarı ile mezolitiğin son safhasına ait olabileceğini söyleyebiliriz. Bu kültür Beldibi B 1 safhası ile paralel bir devreye ait olabilir. Diğer taraftan Bordaz'ın Gürüklük tepe Suberdedeki kazıları yeni bir mikrolitik endüstri meydana çıkarmıştır. Bu endüstrinin mikrolitleri teknik itibarı ve Beldibi B seviyesini hatırlatmaktadır. Suberde Mikralitik endüstrisi Beldibi ile her ne kadar mukayese edilecek özellikler göstermiyorsa da Beldibi B 1 seviyesi ile paralel bir kültür olabileceği de kat'i değildir.

Diğer taraftan çok önemli bir endüstri olan Aşıklı büyük Obsidiyen endüst-

risinin Proto neolitik devreye ait olduğu yazılmaktadır.

(Todd, 1966 sa. 139-163.) Bu endüstri, mezolitik kültürlerde görülen küçük kazıyıcılara ve arkası işlenmiş küçük lâmlara sahiptir. Bu tip örnekler Beldibi mezolitiğinde de mevcuttur. Umumiyetle küçük kazıyıcılar üst paleolitik de mevcuttur. Bu anane mezolitik ve hatta neolitiğe kadar devam ediyor. Aşıklı hüyük Proto-neolitik kültüründeki bazı elemanlar Anadolu Neolitik kültürlerinde görülen tazyik metodu ile yapılmış obsidiyen aletlerine benzemektedir. Neolitik kültürleri arasında yapılacak mukayeselerde Aşıklı hüyük kültürünün kendine has karakterleri olduğu görülür. Bir bakıma da Suberde mikrolitik endüstri ile de benzerliği azdır. Bu iki kültürün Beldibi B den daha yeni olması gerekmektedir. Eğer bir kronoloji yaparsak Beldibi B yi Anadolu'da Çayönü, Suberde, Aşıklı hüyük takip etmektedir. Bu kronoloji, sadece toplulukların kültürel tekâmül seviyelerine göredir. Hakikatın daha açık bir şekilde anlaşılması için bu kazıların sonuçlarını beklemek daha yerinde bir hareket olur.

Beldibi mezolitiğinde Beldibiyen III, IV, bu son kazılarla yeniden değişikliğe sebebiyet verecek önemli hiç bir alet bulunmadığı gibi stratigrafik ayrıklarda görülmemiştir. Aletler arasında en çok bulunanları yarım aylardır. Beldibiyen III, IV, C 1, C 2, mezolitik seviyelerinde bulunan aletler önceki çalışmalarımızı teyit edici mahiyettedir. Beldibiyen IV. C 2 seviyesinde bu defa Aziliyen uçlarına benzeyen bir uç bulunmuştur. Bu uça birlikte yarım aylar ve arkası işlenmiş ince lamlar da meydana çıkmıştır. Bu sefer tamamen boyalı yuvarlak bir çakıl taşı daha Beldibiyen IV, C 2 de meydana çıkmıştır. Boyalı çakıl taşların beldibiyen III ve IV e ait oldukları anlaşılmaktadır. Bu çakıl taşı ile beraber bulunan yuvarlaklaştırılmış demir oksit yumurlarına da tesadüf edilmiştir. Yuvarlak demir oksit yumurları sonradan mezolitik adamları tarafından bilhassa yapılmış ve kullanılmışlardır.

Bu demir oksit k rreciklerine hangi maksatla  ekil verildiđi belli deđildir. Yalnız kanaatimce tabiatta bulunan demir oksit yumrularından boya yapmak iin sert ta lara s rt lerek bunların tozları toplanmıŐ ve kayalarda g r len aynı renkli resimlerin yapılmasında kullanılmıŐtır.  şte demir oksit yumruları yuvarlak hale geldikten sonra oturdukları yerlere terketmiŐlerdir. Yuvarlak demir oksit k rreciklerinden en k  ğ n n kutru sekiz milimetredir. En b y klerinin kutru ise yirmi milimetredir. Demir oksit k rreciklerinden bazıları yuvarlak olmakla beraber yassıdırlar Stratigrafi iinde  ekilsiz tabii halde bulunan demiroksit yumrularından pek ok bulunmuŐtur. Bunlar  zel olarak toplanmıŐ ve oturdukları yere getirilmiŐlerdir.  şte bu buluntular, Beldibi Mezolitik adamlarının boyayı keŐfettikleri ve kullandıklarını g stermektedir. Mezolitik toplumları daha ziyade  ematik resimler yapıyorlardı, Beldibi bunun en g zel  rneklerini vermiŐtir.  st paleolitik adamları ise daha ziyade g rd klerini olduđu gibi yapıyorlardı. Bu san'at tekniđi, Mezolitik devirde tatbik edilmemiŐtir. Mezolitik devrin san'at tekniđi, bug nk  modern san'at anlayıŐının baŐlangıcı sayılabilir.  nk  mezolitik adamları g rd đu hayvanları birkaç izgi ile ifade ediyordu. Geometrik  ekillerin m na kazandıđı bir devir olması itibarı ile diđer demirlerden ayrılır. Yaptıkları akmak taŐı geometrik  letler bu anlayıŐın en g zel ifadesidir. Beldibiyen I, II, III, IV seviyeleri arasında g r len teknik benzerlikler ve k lt rde m zahede edilen devamlılık sebebi ile yukardan en eski tabakalara kadar sıra numarası verilmiŐtir. B ylece B 1, B 2, C 1, C 2, seviyeleri I, II, III, IV numaraları ile ifade edilmiŐtir. İlk raporunda yalnız B seviyesine Beldibiyen denmiŐti. Sonra yapılan kazılar, daha altta bulunan C 1 ve C 2 seviyelerinde m zahede edilen teknik  zelliklerin B seviyesine kadar devam ettiđi g r lm Őtur.

Őu halde B 1, 2; C 1, 2 tabakalarında tespit edilen k lt rler, eskiden yeniye dođru devamlı aynı tradisyonu muhafaza eden d rt seviyeli bir k lt rd r. Yalnız son

safhada B tabakasına ait seviyede artık bu taŐ k lt r n n Neolitiđe yaklaŐtđını g steren belirtiler m zahede edilmiŐtir.

Beldibi mezolitik seviyelerinde bulunan fevkal de g zel yapılmıŐ b t n eŐitleri bu k lt r n  st paleolitik bir ananeye sahip olduđunu g stermektedir. Y zlerce geometrik mikrolitik  letlerin bulunması ile de mezolitik devrin b t n  zelliklerine sahiptir. Beldibi mezolitik orman b lgesinde geliŐmiŐ  zel karakterleri olan bir k lt rd r. Őimdiye kadar Anadolu'da bulunan diđer mezolitik buluntulardan ayrı bir karakteri vardır. Beldibi mezolitik seviyelerinde bulunan geometrik mikrolitlere benzeyen  letler Diyarbakır ay n nde bulunmuŐtur. Prof. Braidwood'un bulduđu ay n  istasyonu Erganiye yakındır. Bu k lt r hakkındaki bilgiler bu istasyonun Jarmo tipinde olduđunu g stermiŐtir. Beldibi ile olan m nasebetleri ilerde meydana ıkacaktır. Prof. Braidwood Beldibi ve BelbaŐı malzemesinin bir kısmını g rm Őtur. Bu k lt rler arasında mevcut m nasebetlerin ilerde aydınlatması beklenmektedir. Beldibi ve BelbaŐı mezolitik istasyonları Őimdiye kadar T rkiyede iyi bilinmeyen bir safhayı aydınlatmıŐlardır.

Hatay Vil yetinde Yapılan 1967 Yaz Mevsimi Mađracık Kazıları

Mađracık kazıları 1958 den beri devam etmektedir. İlk defa merdivenli (Birinci mađara) bulunmuŐ ve kazı neticesinde burada Orta paleolitik k lt rlerinden levelvaso M steriyen end strisi ile Orinyasiyen k lt r  tesbit edilmiŐti. (Őeny rek ve Bostancı, 1958. Hatay vilayetine Prehistiryaya araŐtırmaları. Belleten Cilt. XXII sayı 86 sa. 147-169). Merdivenli mađara da bulunan k lt r etraflı bir  ekilde neŐredilmiŐtir. (Őeny rek ve Bostancı, 1958 Hatay Vil yetinin Paleolitik k lt rleri Belleten. Cilt XXII sa. 86, sa. 171-210)

Birinci mađaradan sonra, yani merdivenli mađara kazısı devam ederken aynı yere pek yakın olan tıklalı mađarada da Orta paleolitik k lt r  meydana ıkarılmıŐtır.

Bu kültürde Birinci mağara (merdivenli mağara) da olduğu gibi levalvaso-müsteriyen kültürüdür. (Şenyürek, 1959 Tıkalı mağaranın paleolitik endüstrisine dair bir not Belleten cilt XXIII. sa. 89, sa 9-44) Bu buluntularla Mağracık bölgesinde Levalvaso Müsteriyen kültürünün pek zengin olduğu meydana çıktı. Benim daha sonraki yıllarda Birinci mağara (Merdivenli Mağara) da yaptığım kazılar, levalvaso-Müsteriyen ve orinyasiyen katlarına ait buluntuların zenginleşmesine vesile olmuştur.

Mağracık'ta helvetien kalkerleri içinde bulunan bir çok tabii mağaralarda sondajlar yapılmıştır. Fakat yeni bir taş ocağı kültürüne tesadüf edilmemiştir. Mağracık'ta Çevlik karakoluna yakın Kanal mağarası 12 Eylül 1966 da tesbit edilmiş ve burada lâm endüstrisine ait bazı aletler bulunmuştur. Kanal mağarası bugünkü deniz seviyesinden takriben 20 metre yüksekte ve denizden 300 metre içerde, Selevkeia sakinlerinin açmış oldukları kanalın kenarında bulunmaktadır

İlk sondaj yapıldığı zaman kanal mağarasının ağzında bir üst paleolitik Orinyasiyen kültürün bulunduğu anlaşılmıştır. (Bostancı. 1968 Mağracık çevresinde yapılan 1966 yaz mevsimi kazıları ve yeni buluntular, Antvapoloji, sayı 3 sayfa 19-45)

Kanal mağarasında ilk sondaj Orinyasiyen seviyesinde bırakılmıştı. 1966 yaz mevsiminde yapılan ilk kazıda bazı yonga aletlerde meydana çıkmıştı. Bunların orta paleolitiğe ait olduğu anlaşıldı, ve alt katlarda yeni bir kültürün bulunduğu belirmişti. Kanal mağarasında şimdiye kadar bilinen ve orta paleolitiğe dayanan bir alt ve orta Orinyasiyeninin bulunduğu anlaşılmıştı.

Ertesi sene 1967 Eylülde kanal mağarasında kazıları genişlettik ve daha derinlere indik, Üst paleolitik Orinyasiyen kültürü Kırmızı yapılı bir topraktan çıkmakta idi. Bol miktarda normal lâmlar üzerine yapılmış kazıyıcılar, kısa lâmlar üzerine yapılmış uç kazıyıcılar, yuvarlak kazıyıcılar, iki taraflı lâm kazıyıcılar, kalın

lâmlar üzerine yapılmış uç kazıyıcılar, dik kazıyıcılar lâmlar üzerine yapılmış becede flüte bürünler, lâmlar üzerine yapılmış kenar bürünleri, polihidrik bürünler, çift taraflı bürünler, font Yves uçlar ve işlenmiş lâmlar, az işlenmiş lâmlarla, çekirdekler toplanmıştır. Orinyasiyen seviyeden 20.000 adet lâm ve lâmlardan yapılmış çeşitli aletler toplanmıştır. Orinyasiyen seviyenin altında bir yanga kültürü meydana çıkarılmıştır. Bu kültür merdivenli (birinci) ve Tıkalı mağara levalvaso-Müsteriyen kültürleri ile yaşıttır. Levalvaso-Müsteriyen seviyesinde yan kazıyıcılar ve müsteriyen uçları çıkmıştır. Eunların bazılarının işlenmiş olduğu görülmüştür. Uç yongalar ince yapılı idi ve bazılarının vurma yüzleri de işlenmiştir. Yani merdivenli ve Tıkalı mağarada görülen Levalvaso-Müsteriyen teknik mevcuttur. Levalvaso-Müsteriyen katı çok sertti ve yine kırmızı bir toprak devam ediyordu. Şu halde kanal mağarasında, orta paleolitik insanların yaşadığı kat'i olarak anlaşılmıştır.

1967 de Kanal mağarasının VI nolu seviyesine ulaşılmıştır. Burası çok sert bir tabaka idi. Kanal mağarası önu A, B, C, D, E, F, G, K, L sektörlerine ayrılmıştı. Bu sektörlerden B sektöründe ve VI cı seviyede Asöllien tip bir el baltası bulundu. Asöllien el baltası çakmak taşından yapılmış ve bifas olup iyi işlenmiştir. Asöllien elbaltası seviyesi altından büyük bir işlenmiş Müsteriyen ucuda çıkmıştır. Bu iki elaman seviye VI da bir aşello - Levalvaso - Müsteriyen kültürünün bulunduğunu ispat etmiştir. Alt katlarda kültürün yapısı değişmemiştir.

El baltası seviyesi çimentolaşmış bir tabakayı temsil etmektedir. Tabakalar etrafı çivri kayalar arasında olduğu için paralel seviyeler halinde bulunuyordu.

Kanal mağarası seviye VI da çıkan kültür el baltası istisna edilirse levalvaso-Müsteriyen kültürden farksızdır. Birinci mağara ve Tıkalı mağarada el baltası kültürüne tesadüf edilmemişti. Tıkalı mağaranın bu taban seviyesi muhtemelen Riss-Würm buzul arasına aittir. Bu kül-

tür esasen kurak bir devrede meydana gelmiştir. Kanal mağarası alt tabakalarının teşekkül ettiği seviye 20 metre deniz seviyesinden yüksek olan bir seki üzerinde bulunmaktadır. Mağracık bölgesinde çalışan Prof. Oğuz Erol 15 metrelik deniz seklerinin Riss-Mürm transgrasyonuna ait olduğunu kaydetmektedir. Şu halde Riss-Mürm devrinde Deniz Kanal mağarasına çok yakın bulunuyordu. Erol mağracık çevresindeki mağraların deniz seviyeleri ile olan münasebetlerini gösteren enteresan bir tablo meydana getirmiştir. (Erol, 1963 tablo 7) mağracık çevresinde + 15 metrelik deniz sekileri Monasteriyen

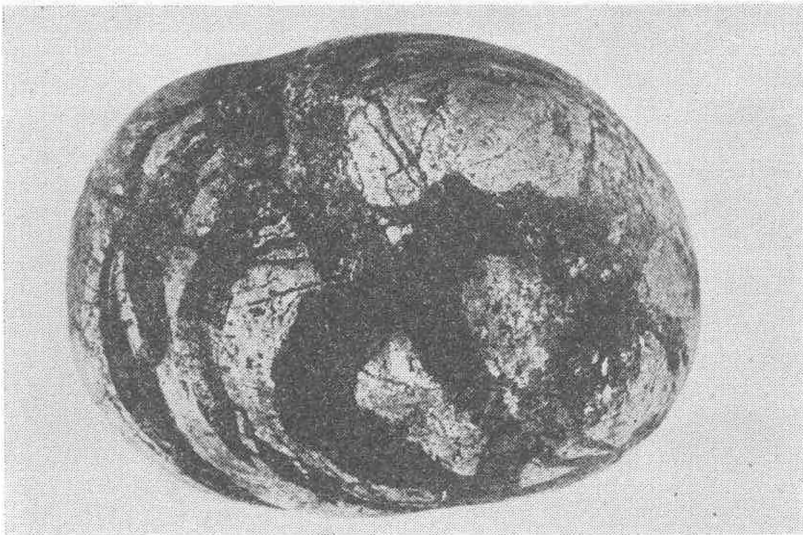
II ye ait olduğu yine Erol tarafından tesbit edilmiştir.

Mağracık bölgesinde deniz seviyeleri ile, taş çağı kültürleri arasındaki münasebetler, yeni buluntularla aydınlığa kavuşmaktadır. Kanal mağarası kültürleri ile birinci (merdivenli) ve Tıkalı mağara kültürü ilerde daha etraflıca mukayese edilecek ve mağaralarda bulunan deniz kumları seviyeleri ile kültürler arasındaki münasebetler açıklanacaktır.

Kanal mağarasında yapılan çalışmalar henüz nihayete ulaşmadığı için, şimdilik bu kısa bilgilerle durumu aydınlatmış bulunuyorum.



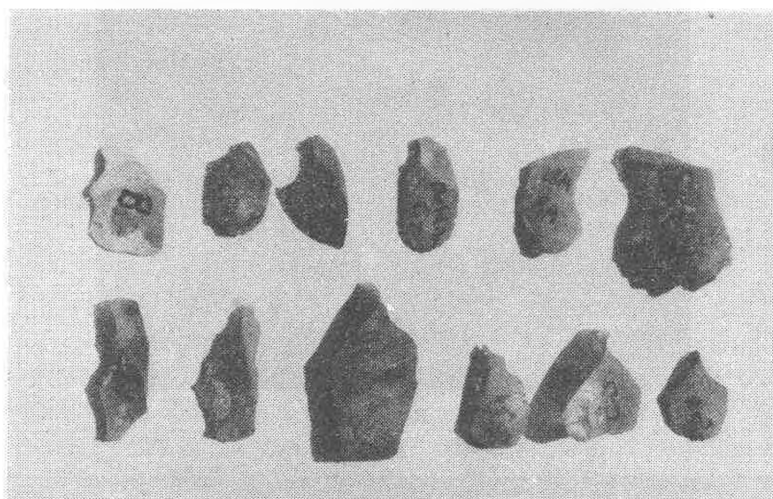
Res. 1



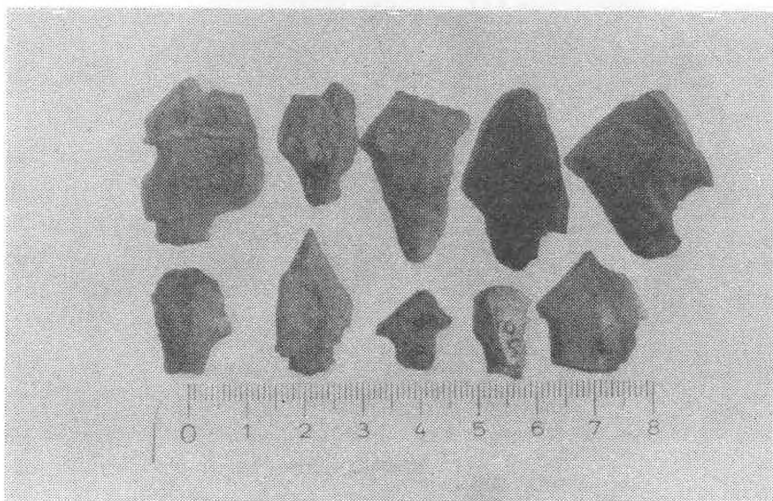
Res. 2



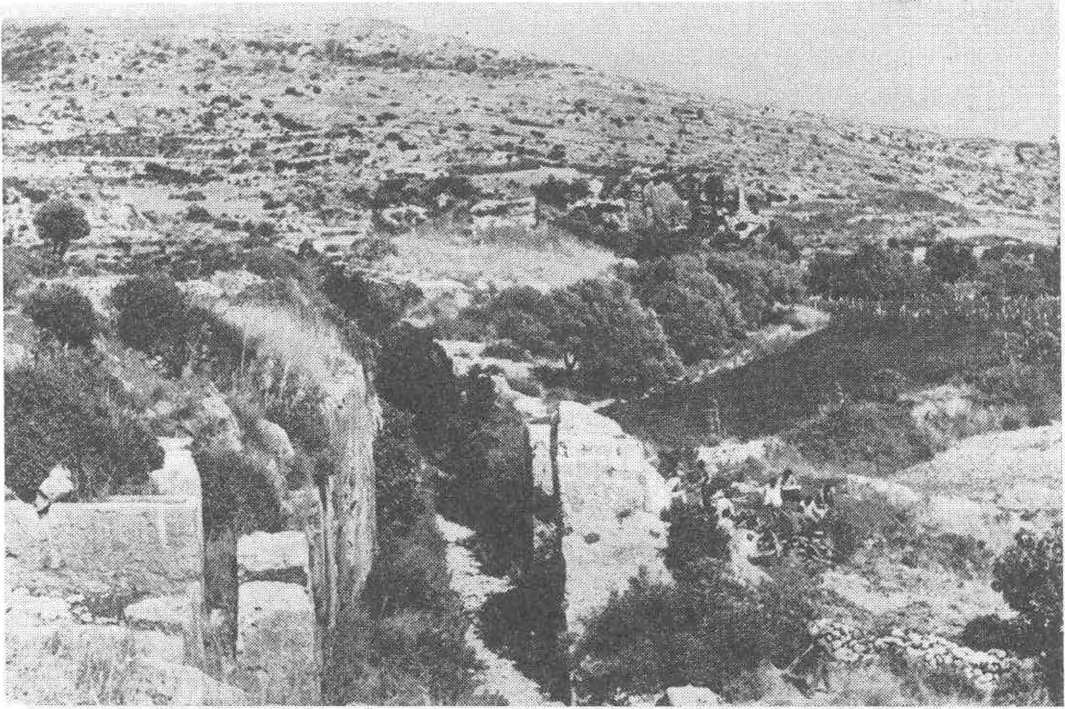
Res. 3



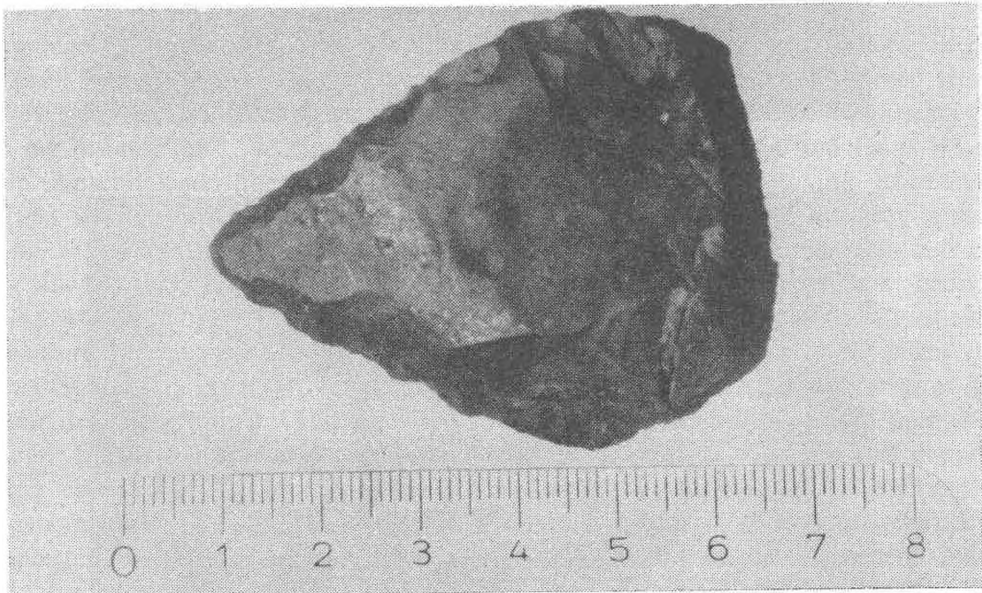
Res. 4



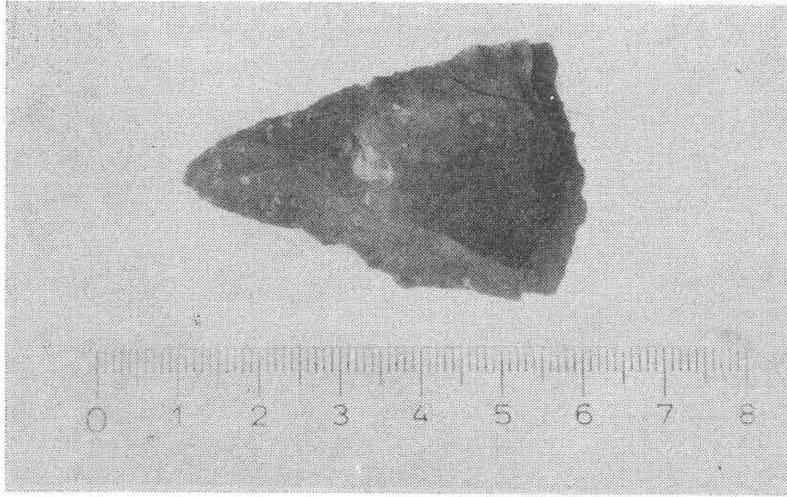
Res. 5



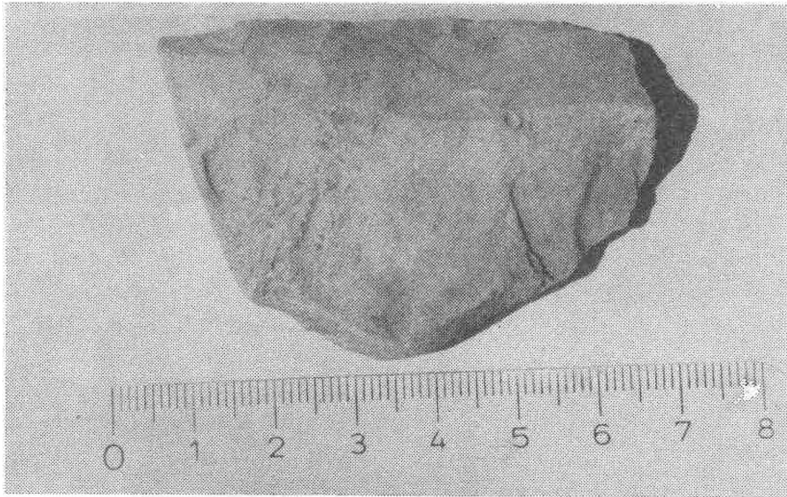
Res. 6



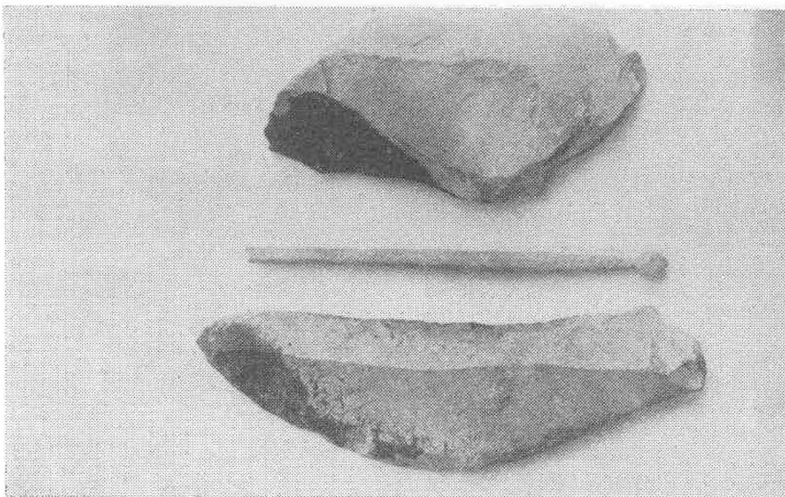
Res. 7



Res. 8



Res. 9



Res. 10