

1967 PERGE KAZILARINA DAİR ÖN RAPOR

Ord. Prof. Dr. ARİF MÜFİD MANSEL

Pamphylia bölgesinin en önemli şehirlerinden olan Perge'de 1946 yılında Türk Tarih Kurumu adına ilk kazılara başlanmış, şehrin doğu ve bilhassa batı nekropolünde kabartmaları ve yazıtları bakımından önem taşıyan 35 tane lâhit bulunmuş, Artemis Pergaia mabedinin keşfi için çeşitli yerlerde yapılan sondajlardan ise bir sonuç alınamamıştı. Daha geniş ölçüde kazı ve araştırmalar 1953 ile 1957 yılları arasında yapılmış, hellenistik şehir kapısının arka avlusu, bu avlunun Roma imparatorluğu zamanında geçirdiği değişiklikler (M. s. 119-121) tesbit edilmiş, avlunun gerisinde ise üç gözlü bir tak şeklinde anıtsal bir kapı meydana çıkarılmış, bütün bu araştırmalar esnasında tanrı heykelleri, şehrin efsanevi kurucularına ait yazıtlı heykel kaideleri ve takın etrafında Nerva'dan Hadrianus'a kadar gelen imparator ve ailelerine ait heykeller bulunmuştur. Bundan sonra takın gerisindeki meydan temizlenmiş, bu meydana sonra başlayan büyük direkli caddenin açılmasına başlanmış ve bu alanda 150 m kadar ilerlemek mümkün olmuştur. Bu kazılarda birçok enteresan yazıtlardan başka iyi durumda bazı heykeller de bulunmuştur ki bunlar arasında kucağında çocuğu Horus'u bulunduran bir İsis, Kapitol Afrodit'i tipinde bir Afrodit ve Poliklet üslûbunda bir erkek torsu zikrolunabilir (bu kazılar için toplu olarak : A. M. Mansel, *Belleten* 22, 1958, s. 233 v. dd. res. 50 v. dd.). 1958 yılında arkeolog Musa Baran tarafından direkli caddenin sütunlarından birçoğu dikilmiş, hattâ bunlardan bazılarının üzerine arşitrav - friz bloklarını oturtmak mümkün olmuştur. İşte bu suretle Perge direkli caddesi Antalya bölgesinin en fazla görülmeğe değer anıtları arasında yer almıştır.

Bundan sonraki yıllarda işçi gündelikleri ve kazı masraflarının sürekli olarak artması yüzünden hem Side'de, hem de Perge'de aynı zamanda kazı yapmak mümkün olmamış, Side'nin resmî mahiyetteki başlıca anıtlarının (meselâ tiyatro, binası, Vespasianus anıtı, şehrin doğu kapısı) meydana çıkarılması ve Devres'ler ailesi tarafından tâmir ve restore edilen antik hamam binasında bir müze kurulması gibi işler üzerinde çalışılmış, bütün bu işler başarıldıktan ve 10 yıllık bir fasıladan sonra 1967 de Perge'yi tekrar ele almak mümkün olmuştur.

1967 kazısı (hazırlık safhaları hariç) 25 Eylül'den 31 Ekim'e kadar devam etmiş, kazı heyeti başkanlığım altında Prof. G. E. Bean, Doç. Dr. Adnan Pekman, Asistan Dr. Somay Onurkan, Y. Mimar Berge Aran, Desinatör Akif Dâi, Eotoğraf uzmanı Aziz Albek, Sanat tarihçisi Z. Ertaş, İstanbul Arkeoloji Müzesi uzmanlarından Yıldız Akyay ve ileri sömestrelere 3 öğrenciden meydana gelmiştir. Pek tabii olarak esas çalışma direkli cadde üzerinde teksif edilmiş, fakat kazıya başlamadan önce 10 yıldan beri metrük kalan bu caddenin önceden açılmış olan kısımları temizlenmiş ve mimarî parçaları bir düzene sokulmuş, bundan sonra direkli caddede ortalama 60 m. kadar ilerlemek mümkün olmuştur ki böylece tüm uzunluğu 300 m. yi bulan bu anıtsal caddenin üçte ikisi meydana çıkarılmıştır (res. 1). Önceki raporlarda açığa vurulduğu gibi Perge şehrinin belkemiğini teşkil eden bu direkli cadde, ortasında 2 m. genişliğinde ve bölmeli bir su kanalı kapsayan kaldırımli bir orta kısım (genişliği 20 m.), onun iki tarafında derinlikleri ortalama olarak 5 m. yi bulan

portikler ve bu portiklerin gerisinde derinlikleri 5 ile 8 m. arasında değişen dükkânlardan ibaret bulunmakta, direkler arasında birtakım yazıtlar, heykeller ve hattâ kaldırımli kısım üzerinde bazı büyük anıtlar da kapsamaktadır. Bu seneki araştırmalarda doğu portikinde, onun gerisinde inşa edilmiş olan Bizans kilisesi ile ilgili oldukları anlaşılan birtakım geç duvar kalıntılarına rastlanmış, batı portikinin ise, bazı yerleri çok harap olmakla beraber, eski karakterini daha iyi muhafaza ettiği tesbit edilmiştir. Caddenin başlangıcından takriben 200 m. mesafede ve kaldırımli batı kısmı üzerinde, doğu tarafı su kanalına bitişik, alt kısmı $6,80 \times 7,25$ m. eb'adında dört kademeli anıtsal bir kaide bulunmuş, kademelerin gayet itinalı bir şekilde işlenmiş ve birbirine uçlarına doğru genişleyen demir kenetlerle tutturulmuş kalker kesme taşlardan yapılmış olduğu tesbit edilmiştir. Anıtın ortasında görülen beşinci bir taş dizisi kalıntısı bu kaidenin daha da yüksek olduğuna işaret etmektedir (res. 2). Üst kısmı, normal enkaz seviyesini bir hayli aşmış olduğundan, ortadan kalkmış olan ve caddenin batı tarafının trafiğini tamamen kapatan bu kaidenin ne gibi bir anıta ait olduğu tesbit edilememiştir. Anıtın hemen kuzeyinde, etrafı yassı taş levhalarla çevrili kutu şeklinde bir kompartimanın içinde plinthos'u ile birlikte bulunmuş olan ve üzerindeki lâtince yazıttan kendisini *I (ibertus) Caesaris* olarak gösteren *Victor* adında bir şahıs tarafından adak edildiği anlaşılan bir sütun kaidesinin (res. 3) (çapı 0,75 m) bu anıtın üzerinde durmuş ve bir sütun üzerinde bir heykel taşımış olup olmadığını bilmiyoruz. Kazı esnasında cadde portiklerine ait postament, kaide, sütun gövdesi ve ariştrav-friz gibi bir hayli mimarî parçaya rastlanmıştır. Diğer buluntular arasında başı hariç olmak üzere gayet iyi bir durumda giyimli bir kadın heykeli (yük. 1 m) (res. 4), iki giyimli kadın torsu (yük. 0,60 ve 0,84 m), 8 tane çeşitli büyüklükte baş ve 30 tane kadar yazıt gösterilebilir. Bu eserlerin bir envanteri yapılarak bunlar Antalya Mü-

zesine teslim edilmiştir. Bunlardan başka kalın bir mermer levha üzerinde ($1,60 \times 0,76$ m) mahkûk hatlarla gösterilmiş sağda ve solda 18'er kare (6 karelik üç sıra halinde) ve ortada bu kareleri ikiye ayıran yaprak motifleri ile süslü bir "oyun levhası" zikre değer (res. 5).

Doğu-batı istikametinde uzanan ikinci büyük direkli caddenin batı ucunda ve şehrin batı kapısının yanında yer alan anıtsal bir hamam binası (res. 6) tarafımızdan araştırılmış, Y. Mimar Berge Aran bu hamamın bugün toprak üzerinde duran kısımlarının bir plânını çıkarmış, Dr. S. Onurkan ise gerekli yerlerde sondajlar yaparak mekânların mahiyetini tesbite çalışmıştır. Bina bugünkü görünüşü ile 5 mekân ve bunların arkasında (yani doğusunda) peristilli bir avludan meydana gelmekte, bu mekânlardan dördünün eksenlerinin birbirine paralel olduğu ve bunlardan üç tanesinin güneye büyük pencerelerle açıldığı görülmektedir. Batıdaki büyük mekân eb'adı bakımından ($12,50 \times 23$ m) diğerlerinden ayrılmakta ve büyük bir ihtimalle bir "caldarium" olarak ortaya çıkmaktadır. Ekseni diğer mekânlara dik gelen ve duvarlarında iki kat üzere tertiplenmiş hörelere sahip bulunan ince uzun bir salonun ise ($12,60 \times 31$ (?) m) idman, ders ve konferanslara tahsis edilmiş olduğu anlaşılmaktadır. Binanın duvarları tonoz başlangıçlarına kadar ayakta durmakta, bütün salonların üzerlerinin anıtsal tonoz kemerlerle örtülü olduğu tesbit edilmiş bulunmaktadır. İnşa tarzından oldukça geç bir devirde (belki M. s. 3. yüzyıl) inşa edilmiş olduğu anlaşılan ve Pamphylia hamamlarının en anıtsallarından biri olan bu hamamın araştırılmasına gelecek kazı mevsimlerinde devam edilecektir.

Şehrin dışında yer alan tiyatrodaki Müzeler ve Eski Eserler G. Müdürlüğü ile birlikte yürütüleceği kararlaştırılan araştırma, bu işe ayrılan tahsisatın kazının son günlerinde gelmesi üzerine, yapılamamış, fakat 16.10.67 tarihinde Genel Müdürlük y. mimarlarından Süreyya ve Cevat beyler ve Antalya Müzesi uzmanları ile ma-

hallinde yapılan bir toplantıda tiyatronun onarımı ile ilgili şu kararlar alınmıştır :

1 — Bir kule - vinç temin edilinceye kadar sahne binası ve cephesinin kazısından sarfınazar edilmesi ;

2 — Orkestra içinde sondajlar yapılarak kanalizasyon sisteminin tesbiti ;

3 — Orkestra'nun içinde öne doğru meyletmiş kafes şeklinde taş parmaklıkların yerlerine oturtulması ;

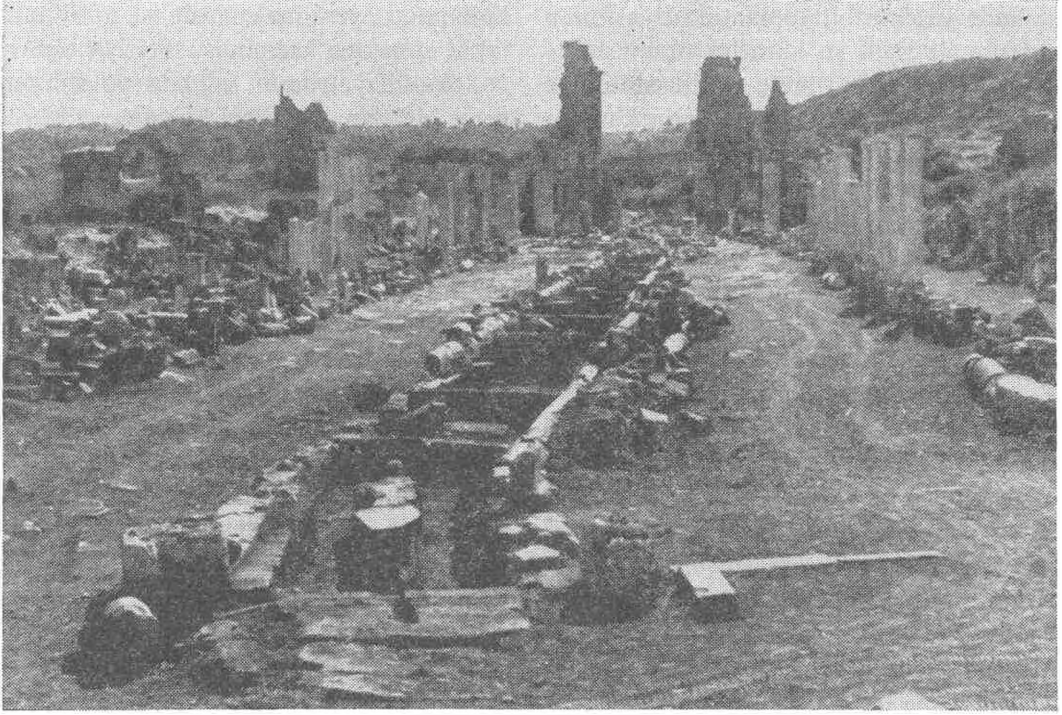
4 — Sol (güney) analemma duvarı cephesinin yıkılmış kısımlarının arkadan demir çubuklar ve betonla takviyesi ve kesme taş cephenin gerekli yerlerde eski tarz üzere yenilenmesi ;

5 — Kavea'nın yan ve arka istinad duvarlarından tehlikeli durum gösteren yerlerin mümkün mertebe eski malzeme

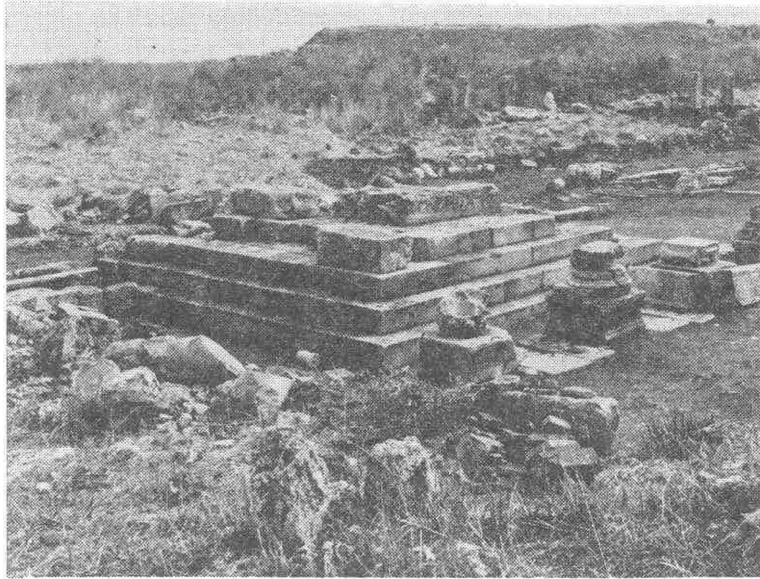
kullanmak, yeni malzemede ise antik tarzı taklit etmekten kaçınmak suretiyle tâmiri ;

6 — Tiyatronun sağında ve solunda geniş bir alana yayılmış bulunan ve büyük bir kısmı "scaenae frons" a ait olan mimarî parçaların bir envanterinin yapılması ve her parçanın fotoğrafının çekilmesi.

Fakat heyetimiz Ekim sonlarına doğru Perge'den ayrıldıktan sonra da Yıldız Akyay'ın Aralık ayının ilk haftasına kadar Antalyada kalmasına rağmen paranın sarfında karşılaşılan güçlükler yüzünden bu işleri tahakkuk ettirmek mümkün olmamış, bununla beraber Y. Akyay mimarî parçaların bir envanterini yapmış, böylece tiyatronun ilerdeki restorasyonu için elzem olan bilimsel bir temel meydana getirmiştir.



Res. 1— Perge direkli caddesinin 1967 kazısından sonraki durumu



Res. 2 — Direkli cadde üzerinde bulunan kademeli Arut Kaidesi



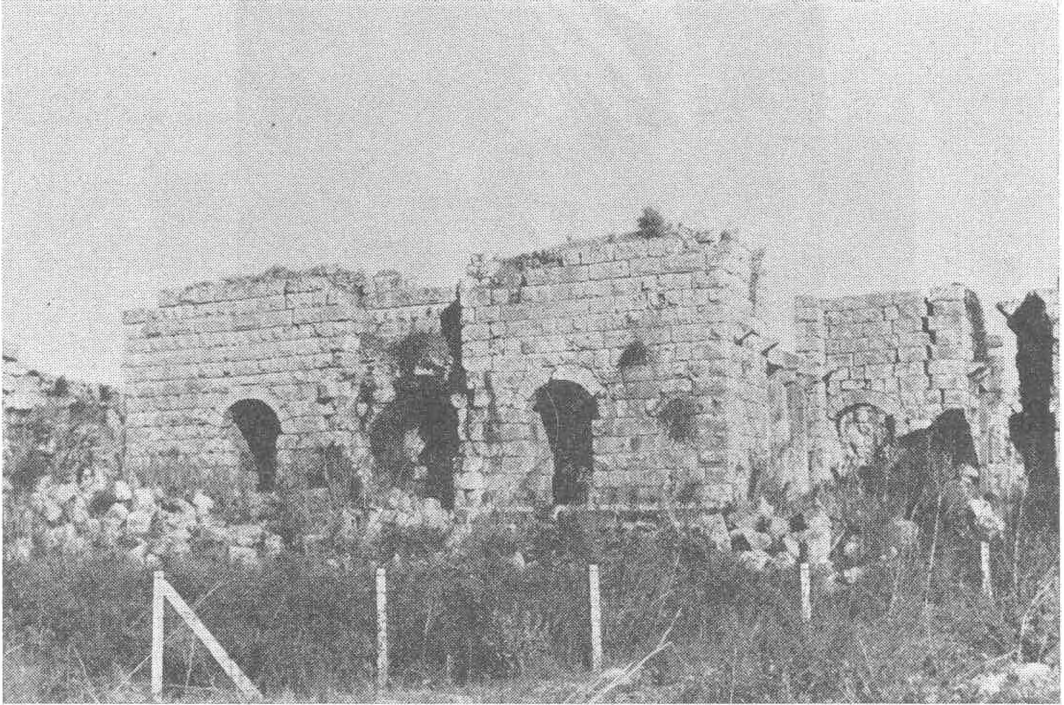
Res. 3 – Yazıtlı Sütun
kaidesi



Res. 4 – Direkli cad-
dede bulunan giyimli
kadın heykeli



Res. 5 — Direkli caddede bulunan “Oyun Levhası”



Res. 6 — Perge'nin batı hamamı