

KAUNOS SONDAJLARI

(1966 - 1967)*

BAKİ ÖĞÜN

Ankara Üniversitesi Dil ve Tarih-Coğrafya Fakültesi Eski Anadolu ve Akdeniz Medeniyetleri Enstitüsü adına Millî Eğitim Bakanlığı Eski Eserler ve Müzeler Genel Müdürlüğü'nün müsaadeleri ile 1966 yılında Kaunos'ta başlanan sondajlara 1967 yılında da devam edilmiştir. Bu araştırmalar makalenin yazarı tarafından yönetilmiştir. Heyetimizin 1966 yılında epigrafı Doç. Dr. Peter Herrmann Hamburg'taki işlerinin çokluğu yüzünden 1967 mevsiminde kazılara katılamamıştır. Oktay Pansinli, Süheyl Ünal, Seyhan Doruk 1966 ve 1967 yıllarında, Ali Dağdeviren, İnci Uçer, Sevinç Yılmaz 1966 mevsiminde, Orhan Gürman, Atılâ Tulga, Safiye Orsan, Gönül Kuş 1967 yılında kazılarımızda çalışmış olan üyelerimizdir. Bunlardan başka Fakültemiz Arkeoloji Asistanı Dr. Ümit Serdaroğlu, Mimar Emre Madran ve Murat Elagöz Kaunos tiyatrosu ve diğer mimarlık kalıntıları üzerinde çalışmışlardır. Dr. Ümit Serdaroğlu'nun tiyatro hakkındaki raporu aşağıda ayrıca sunulmuştur.

Eski Kaunos şehri bu günkü Köyceğiz gölünü denize bağlayan Dalyan çayı üzerinde, Dalyan köyünün karşısındadır.

* Kaunos'ta araştırmalara karar vererek bu vazifeyi bize tevdi eden Fakültemiz Eski Anadolu ve Akdeniz Medeniyetleri Enstitüsü ile Profesörler Kurulu'na ve bu hususta yardımlarda bulunan Dekanımız Prof. Dr. Emin Bilgiç'e; araştırmalar için gerekli izni veren ve bu araştırmalarımızı destekleyen Millî Eğitim Bakanlığı Eski Eserler ve Müzeler Genel Müdürü sayın Hikmet Gürçay'a ve Kazı Yayın Şb. Müdürü sayın Burhan Tezcan'a, Köyceğiz Turizm Derneği yetkilileri ve bize her türlü yardımlarını esirgemeyen Köyceğiz kaymakam vekilleri ile İlk Öğretim Müdürü sayın İzzet Akgül'e teşekkürü borç biliriz.

Kaunos daha önceleri başka araştırmacılar tarafından da ziyaret edilmiş, burada bulunan yazıtlar yayınlanmıştır^{1a}. Fakat, Lykiya ve Karya'nın hudutlarında bulunan ve gerek Pers harpleri sırasında ve gerekse daha sonraları oldukça geniş hinterlanda sahip önemli bir merkez olduğunu Herodot'tan ve diğer bazı eski yazarlardan öğrendiğimiz Kaunos'ta şimdiye kadar herhangi bir kazı yapılmamıştır. Son bir kaç yıldan beri İsveç'in Lund Üniversitesi asistanlarından Paavo Roos bu civardaki kaya mezarlarını incelemektedir. Fakat Kaunos için bu türlü münferit araştırmalar çok yetersizdir. Daha geniş ölçüdeki araştırmaların lüzumlu ve verimli olacağına inandığımız için 1966 yılında Kaunos'ta sondajlara başladık. Kısa süren bir mevsimde alınan önemli sonuçlardan dolayı 1967 yılında bu araştırmalarımıza devam ettik.

1966 yılında Kaunos'taki araştırmalara üç ayrı yerde başlanmıştır :

A : *Liman civarında Hekatomnid'lere ait iki yazıt ile diğer bir çok yazıtın bulunduğu bölgede, sonradan stoa olduğu anlaşılan yerde.*

B : *Batı - Güney şehir kapısında*

C : *Mezarlarda*

1967 yılında bu saydığımız yerlerden başka, tapınak olduğunu tahmin ettiğimiz bir yapıda çalışılmış ve ayrıca tiyatrodan yıkılmak üzere olan analemmata duvarının tamamen çökmesini önleyecek ilk tedbirlerin alınması için lüzumlu restorasyon ön hazırlıkları yapılmıştır.

^{1a} G. E. Bean, Notes and Inscriptions from Caunua. JHS 73, 1953 s. 10-35; 74, 1954 s. 85-110.

A. Stoa:

Antik limanın (Res.1) karşısında gümrük binasının¹ 60-70 m. kadar batısında, Dalyan'dan Çandır Köyüne giden patikanın kenarında, bir Roma duvarının altında harçsız eski bir duvar vardır (Res. 2). Kazıya başlamadan önce satıhta, bu duvarın 2,5-3 m. uzunlukta ve 15-20 cm. yükseklikte bir kısmı görülüyordu. Harçlı bir Roma duvarının altında bulunan büyük ve muntazam taşlarla örülmüş bu duvar, Roma devrinden daha eski önemli bir yapıya ait olmalıydı. Bu yapıyı ortaya çıkarmak amacı ile Kaunos'taki sondajlara burada başlanmıştır. Duvarın güneye, limana bakan yüzü gayet düzgündür (Res. 3). Kazıya önce bu tarafta başlanmıştır. Açıldıkça duvarın doğudan batıya doğru tahminimizden fazla uzadığı görüldü. Neticede önce tapınak veya ona benzer bir yapıya ait olduğunu düşündüğümüz bu yapının 94 m. kadar uzunlukta bir stoa'nın arka duvarı olduğu anlaşılmıştır. 1966 yılında stoa'nın doğu ve batı küçük yanları ile köşeleri açığa çıkarılmıştır (Res. 4). İki dar yanlarda girişi bulunması bakımından Atina agorasındaki II. Attalos stoa'sına benzemektedir. Stoa'nın ortaya çıkarılan arka duvarından temel üzerinde, bir sıra ince (28 cm.), bir sıra kalın (51 cm.) ve sonra bir sıra ince olmak üzere üç sıra muntazam kesme taş kalmıştır (Res. 3). Aynı tarz duvar örgüsünü yine II. Attalos stoa'sı² duvarının iç yüzünde ve Milet'te kuzey agoranın aslanlar limanına bakan stoa'sının³ batı kanadına ait arka duvarda görüyoruz. 1966 ve 1967 yıllarında yapılan çalışmalarla henüz bir kısmı açığa çıkarılmış olan Kaunos stoa'sı iç genişliği 6,30 m. tek gemili iki küçük yanlarında iki kapısı bulunan bir stoa'dır. Uzunluğu 94 m. civarındadır. Arka duvarının kalınlığı 0,98 m., kapıların yanlarındaki duvar-

ların kalınlığı 0,75 m. dir. Tabanı sıkıştırılmış topraktır. Batı tarafta *in situ* olarak bulunan dor tarzı bir sütunun kaide çapı 0,75 m. dir. Gerek arka duvarı, gerekse doğu tarafı tamamen açılmış olan doğu yan duvarı, iç yüzleri muntazam düz, kesilmiş, dış yüzleri bosajlı olan taşlarla yapılmıştır. Bu stoa tek gemilidir. Buna rağmen arka duvarı, iki katlı Assos agorası kuzey stoa'sının birinci kat arka duvarı⁴ kadar geniştir. Sütunların alt çapları da birbirinin aynıdır⁵. Bu sebeplerle tek gemili olan Kaunos stoa'sının iki katlı olduğunu tahmin ediyoruz.

1966 yılında Kaunos stoa'sının önünde, doğu - güney köşesinde inşa edilmiş iki tane dikdörtgen plânlı anıt kaidesi ortaya çıkarılmıştır (Res. 5). Bunlardan birinin önünde bulunmuş olan yazıtta Kaunos halkının Roma halkını yücelttiği yazılıdır. 1967 yılında onların biraz daha batısında, biri daha büyük at nalı şekilli, diğeri daha küçük dikdörtgen biçiminde olmak üzere yeniden iki anıt kaidesi ortaya çıkarılmıştır (Res. 6). Bu kısımda daha geç devirlerde inşa edilmiş yapılara ait temel kalıntılarına rastlanmıştır; ayrıca başka yazıtlar da bulunmuştur. Stoa'nın önünde ortaya çıkarılan bu kaideler Milet⁶, Priene⁷, Assos⁸ ve diğer şehirlerin agoralarında görülenler gibi çeşitli anıtlara ait kaidelerdir. Limana karşı inşa edilmiş olan bu stoa'nın gerek şehrin topoğrafyası, gümrük binasına yakın olması, bir çok önemli yazıtların bu bölgede bulunması ve gerekse bahsi geçen anıt kaidelerinin bu stoa önünde açığa çıkarılması ve bizzat stoa'nın ölçüleri, bakımından çok önemli bir eser olduğu anlaşılmaktadır. Bu itibarla ortaya çıkar-

¹ G. E. Bean, Notes and Inscriptions from Caunus. JHS 74, 1954 s. 97-105; H. W. Pleket, Note on a Customs-law from Caunus. Mnemosyne 11, 1958 s. 128-135.

² Hesperia 20, 1951 Lev. 24 a.

³ Milet I. 6 Lev. 1/1, 9/2, 24/2.

⁴ J. T. Clarke, F. H. Bacon, R. Koldewey, Investigations at Assos s. 35.

⁵ Krşl. a. g. e. s. 45.

⁶ Milet I. 6 Abb. 1 Taf. 11, 22, 25-28.

⁷ T. Wiegand - H. Schrader, Priene. Lev. 12-13; M. Schede; Die Ruinen von Priene (Durchgesehen und verbessert von G. Kleiner und W. Kleiss) res 57, 68-69.

⁸ Investigations at Assos s. 21/cc, 33 Res. 4/7-11, 35 Res. 3/7-11.

makta olduğunuz anıta herhangi bir *stoa* değildir; daha ziyade şehrin agorasına ait bir *stoa* olmalıdır.

Kaunos'ta ortaya çıkarmakta olduğumuz *stoa*'nın güney cephesi kadar, arkasında kalan alanın da araştırılması önemli olabilirdi. Çünkü Bean tarafından yayınlanmış olan yazıtların⁹ çoğu burada bulunmuştur. Bu kısımda önce *stoa* duvarına dik kuzey - güney yönünde dar ve uzun bir deneme çukuru açıldı. Bu çukurda tarihi tesbit edilemeyen fakat geç devirlerden olduğu anlaşılan bir yapının temeli içinde Hellenistik devirden kalma bir çok üzeri yazılı heykel kaidesi açığa çıkarıldı (Res. 7). Bunlar bu alanda evvelce satıhta bulunup yayınlanmış heykel kaidelelerine¹⁰ benziyorlardı. Sonradan genişletilen kazı alanında (Res. 8) daha başka yazılı heykel kaidesi bulunmuşsa da maalesef elimize hiç bir heykel geçmemiştir. Bu alanda yapılacak kazıların özellikle yazılı belge elde edilmesi bakımından verimli olacağını tahmin ediyoruz. Fakat mimarlık kalıntılarının daha geç devirlere ait yapılar tarafından tahrip edildiği anlaşılmaktadır. Esasen satıhtan itibaren 0,80-1,5 m. derinlikte ana kayaya rastlanmaktadır.

B. Batı - Güney şehir kapısı:

Kaunos'taki şehir surları bazı kısımlarda hâlâ 5-6 m. belki de daha fazla yüksekliğini muhafaza eden sağlam yapılu duvarlardır (Res. 9). Önemli bir kısmının erken Hellenistik devirden veya IV. yy. dan olduğu anlaşılan bu duvarların diğer bazı kısımlarının tarihi hayli tartışmalıdır¹¹. Bu durumu aydınlatmak için şehir surlarının tetkik edilmesi lüzumlu idi.

Dalyandan Çandır Köyüne giden patikalar, eski şehrin batısını çeviren sur duvarının güney ucuna yakın bir yerde birleşir ve burada antik devirden kalma bir şehir kapısından geçerek Çandır'a ulaşır. Kapının iki tarafındaki duvarın dış yüzü bosajlı, isodomik, kenarları muntazam tıraşlanarak çerçevelemiş, bir kısmı dikdörtgen şekilli karakteristik Hellenistik

devir özelliğinde taşlardan (Res. 10) yapılmıştır¹². Kapının kuzey yanını teşkil eden duvar 1,5 m. kadar kuzeye doğru gittikten sonra batıya dönmüş ve burada kapının yanında bir kule gibi ileri doğru çıkmıştır (Res. 12). Bu duvarın yapılış tarzı kapının iki yanındaki duvardan farklıdır. Bu duvar poligonal teknikte yapılmıştır (Res. 11). Bu yüzden bazı araştırmacılar tarafından daha eski bir devirden kalma olduğu söylenmiştir¹³. Fakat Bean ve Scranton, poligonal teknikte yapılmış olan bu duvarın taşlarından bazılarının kenarları muntazam tıraşlanarak çerçevelemiş, ortaları ise kabaca yontularak bırakılmış olduklarından eski poligonal duvarlardan ayrıldığı, bu sebeple muhtemelen geç Hellenistik devirde yapılmış olacağını ileri sürmüşlerdir¹⁴. Bu kapıda yapmış olduğumuz araştırmalar henüz tamamlanmamış olmakla birlikte kapının yanları ile batıya yönelmiş kule vaziyetindeki poligonal taşlardan yapılmış olan duvarın aynı tarihte yapılmış olmaları çok mümkündür. Çünkü her iki duvarın taşları birleştikleri köşelerde birbirine o kadar iyi intibak ettirilmişlerdir ki her ikisinin beraber yapıldığına hemen hemen şüphe bırakmamaktadırlar (Res. 12).

2,13 m. genişliğindeki kapının iki yanı ilk girişte 1,90 m. kalınlığında bir duvar vücuda getiren büyük bloklarla inşa edilmiştir. Buna dayalı olarak daha küçük taşlarla yapılmış olan içteki duvarın kalınlığı ise 4,30 m. dir. Kapının iki yanlarındaki duvarların iki kule gibi 6,20 m. kalınlığa sahip olduğu anlaşılmıştır. Bu kapı geçidinde yapılan kazılarda İ. Ö. III. yy. dan iki kandil (Res. 13)¹⁵, bir kaç küçük

¹² Krşl. R. L. Scranton, Greek Walls (1941) s. 183, D. 16/2; Lanckoronski, Städte Pamphyliens und Pisidiens I (1890) s. 60-61 Res. 47-48.

¹³ M. Collignon, Emplacement et Ruines de la ville de Caunos. BCH 1, 1887, s. 339; A. Maiuri, Escursioni nella Caria. Rovine die Caunos. Annuario 3, 1921 s. 272.

¹⁴ JHS 73, 1953 s. 12.

¹⁵ Bu kandiller Howland'ın 29 B tipi (R. H. Howland, The Athenian Agora IV. Greek Lamps and their Survivals. Princeton 1958. s. 96 Lev. 41 No. 415-416) veya 32 tipindedir (a. g. e. s. 99 Lev. 41 No. 425, 429, 432).

⁹ JHS 73, 1953 s. 10-35; 74, 1954 s. 85-110.

¹⁰ a. g. eserler.

¹¹ Bean, JHS 73 s. 11-13.

Megara kâsesi parçası, muhtemelen İ. S. I. yy. dan cam vazo parçaları ve daha geç Roma devrinden cam vazo kaideleri ve çanak - çömlek bulunmuştur.

C. Mezarlarda yapılan araştırmalar :

Kaunos'ta Lykiya ve Karya için karakteristik olan kayalara oyulmuş çeşitli tiplerdeki¹⁶ mezarların (Res. 14) yanında diğer gömme mezarların da bulunması beklenir.

Nitekim 1963 yılında yazımızın B bölümünde bahsettiğimiz kapının dışında, Çandır yolu üzerinde ve kapıdan 20 m. kadar ileride, kapıdan sonra batıya doğru giden şehir surununun tekrar kuzeye döndüğü köşenin önünde bulunmuş olan arkaik bir Kuros, Yunan âdetleri gereğince böyle bir mezarlığa dikilmiş bir adak heykeli olabilir. Fakat halen Bodrum Müzesinde sergilenen bu heykelin bulunduğu yerde veya yakınında bu türlü mezarlara dair herhangi bir ize rastlanmamıştır. Buna karşılık köylülerin, limanın (Bu günkü Sülüklü gölü) doğusundaki tepenin doğu - güney yamacında¹⁷, şehir surununun dışında bazı gömme mezarlar açtığı haber alınmış ve burada heyetimiz tarafından da bazı mezarlar kazılmıştır. Bu kazılarda bir sıra altta ve bir sıra da onun üzerinde olmak üzere yan yana mezarlar bulunmuştur. Bunlardan üsttekiler satha çok yakın ve buldukları yamacın da hayli sarp olması yüzünden çok tahrip olmuşlardır. İçlerinin harçla sıvandığı müşahede edilen bu mezarlar içinde hiç bir şey bulunamamış ve mezarların tarihi tesbit edilememiştir.

Altındaki mezarlar : Doğu - Batı yönünde olan bu mezarlar yanları üç sıra taşla örülmüş, üzeri iki veya üç büyük kapak taşı ile kapatılmış, 135 cm. boyunda 55 cm. genişlik ve 55 cm. yükseklikte mezarlardır (Res. 15)¹⁸. Bu mezarlardan biri

içinde 7 tane pişmiş topraktan gözyaşı şişesi (unguentaria) bulunmuştur (Res. 16). "Fusiform unguentarium" denen bir tipte yapılmış olan bu gözyaşı şişeleri, daha doğrusu koku şişelerinin benzerleri Tarsus'ta¹⁹ ve Atina agorasında²⁰ bulunmuştur. Buna göre bu mezarlar İ. Ö. II. yy. dandır²¹.

1967 yılında yukarıda bahsettiğimiz gibi bir yandan stoa'da çalışılmış ve stoa'nın önünde yeni anit kaideleri bulunmuştur (Res. 6). Öte yandan şehir içinde başka araştırmalar yapılmıştır. Stoa'nın kuzeyinde evvelce görülüp yayınlanmış²² yazıtlara, 1966 yılında bu alanda yapılan kazılarla bir çok yenileri eklenmiştir (Res. 7-8). Her biri ayrı bir heykel kaidesi olan bu yazıtlar her halde aynı bir yapı kompleksinin parçaları idiler ve ait oldukları yapı önemli bir yapı olmalıydı. Halbuki bunların çoğu ortaya çıkarıldıkları yerde, basit evlerin temellerinde gelişmiş güzel kullanılmışlardır. Bu evleri inşa eden kimseler oradaki taş bolluğunda alelade yapıları inşa etmek için bu büyük blokları pek uzaklardan taşımış olamazlardı. Bu itibarla yazıtlı heykel kaidelerinin ait olduğu yapıyı yakınlarda aramak lâzımdı. Heykel kaidelerinin ortaya çıkarıldıkları alanın kuzeyinde ve doğusunda kalan arazi, araştırma yapılan yere göre oldukça yüksek bir seviyede idi ve sık çalılar ve dikenli çırpımlarla örtülüydü. Bu çalı - çırpımlar arasından geçerek araziye gözden geçirmek çok güçtü. İşte bu sebeple Kaunos'u ziyaret etmiş olan araştırmacılar şimdiye kadar bu çalılıklar arasında gizlenmiş *in situ* gibi görünen iki sütunu ve buradaki bir çok mimarlık parçalarını görmemişlerdir. Bunlar arasında muhtemelen cella duvarına ait büyük bloklar ve baştaban'a ait triglif ve metoplarla süslü bir blok vardır. İşte bu mimarlık par-

¹⁶ JHS 73, 1953 s. 11.

¹⁷ Bu bölge Bean'ın "Built Tomb" dediği ve haritasında B³ ile gösterilen yer ile "Piegon-hole tombs" dediği P ile gösterilen (JHS 73, 1953 s. 12 Res. 3) yer arasında bulunan yamaçtır.

¹⁸ 1966 yılı Kaunos sondajları ve bu mezarlar hakkında daha mufassal bir raporumuz Belleten'de yayınlanmaktadır.

¹⁹ H. Goldmann, Tarsus I S. 230 Res. 135 ve 187. No. 235-236.

²⁰ H. Tompson, Hesperia 3, 1934 s. 473 ve s. 368 Res. 52 de C 76 ve C 77.

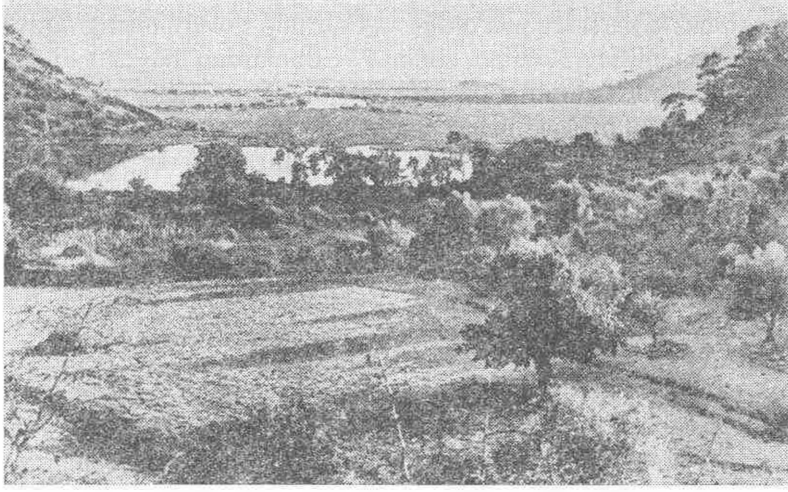
²¹ Krşl. Belleten 1958 S.

²² Bk. n. 9.

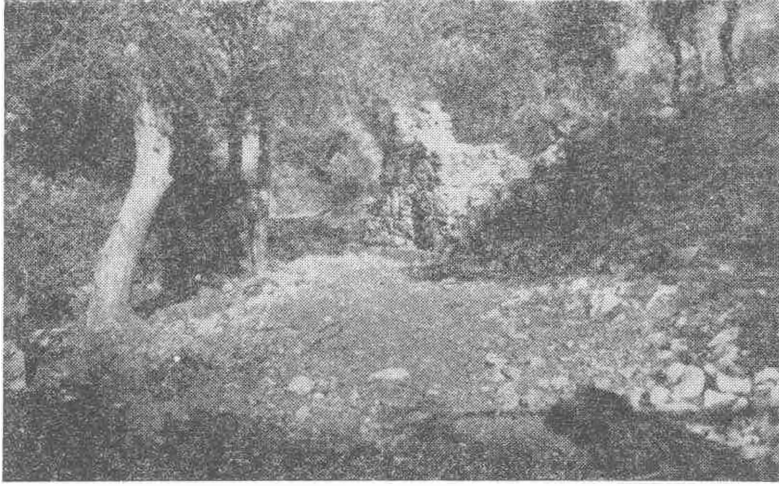
çaları ve sütunlar burada büyük bir ihtimal ile bir tapınakla karşı karşıya olduğumuzu ima etmektedirler. Kazının son günlerine doğru keşfedilen sütunlar ve diğer mimarlık kalıntılarını ortaya çıkarmak için buradaki çalı - çırpı kesilmiştir. Sütunların kısmen olsun ortaya çıkarılması gayesiyle burada da bir sondaj çukuru açılmıştır. Sütunların *in situ* oldukları anlaşılmıştır (Res. 17). Önümüzdeki mevsimde bu yapının ortaya çıkarılmasına çalışılacak

ve yazılı heykel kaidelerinin bu civardan götürülüp götürülmediği araştırılacaktır.

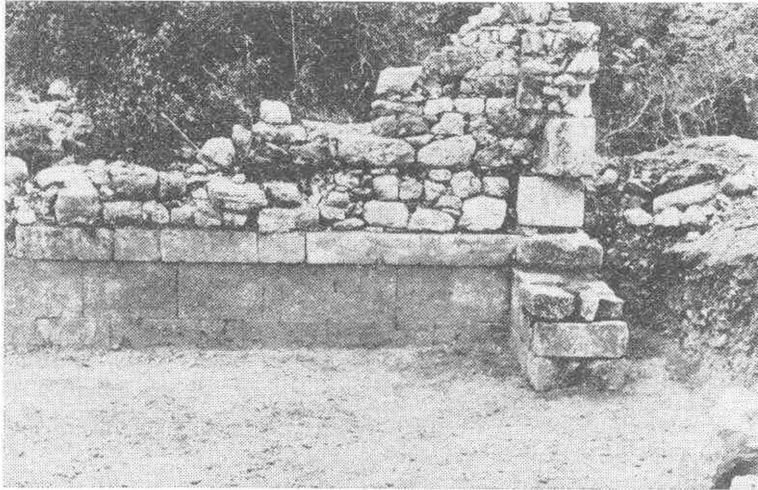
Bunlardan başka turistik yönden de önemli olan Kaunos tiyatrosu 1967 mevsiminde ele alınmıştır. Bir yandan tiyatroyunun plânı yapılırken öte yandan analem-mata'da meydana gelen büyük bir çatlak dolayısı ile tiyatro'nun çökme tehlikesi gösteren bir yanının restorasyonu için lüzumlu keşif arkadaşlarımız tarafından hazırlanmıştır.



Res. 1 — Kaunos : Liman ve Dalyançayı, arkada deniz.



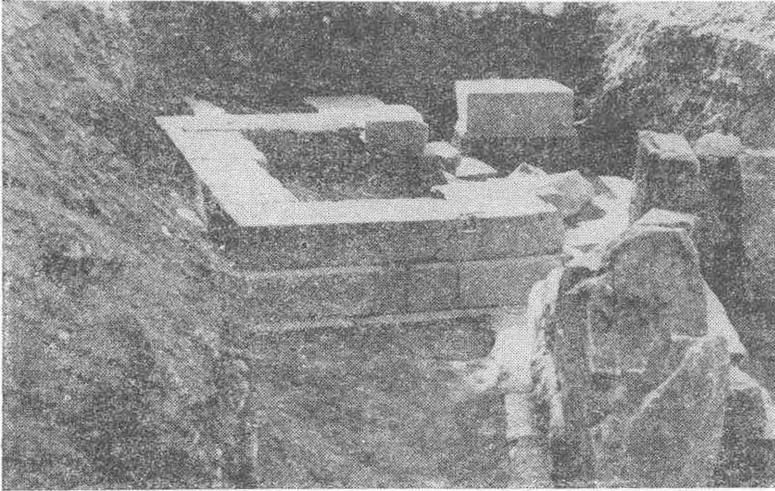
Res. 2 — Stoa duvarının kazıdan önce görünüşü.



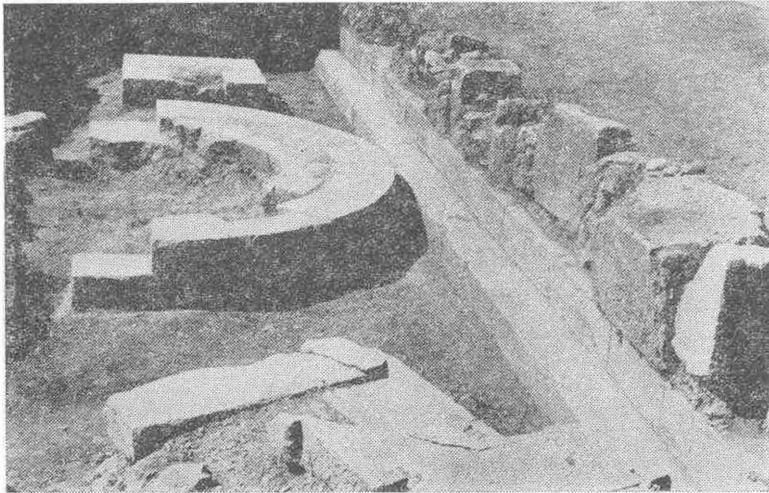
Res. 3 — Stoa arka duvarının iç yüzü.



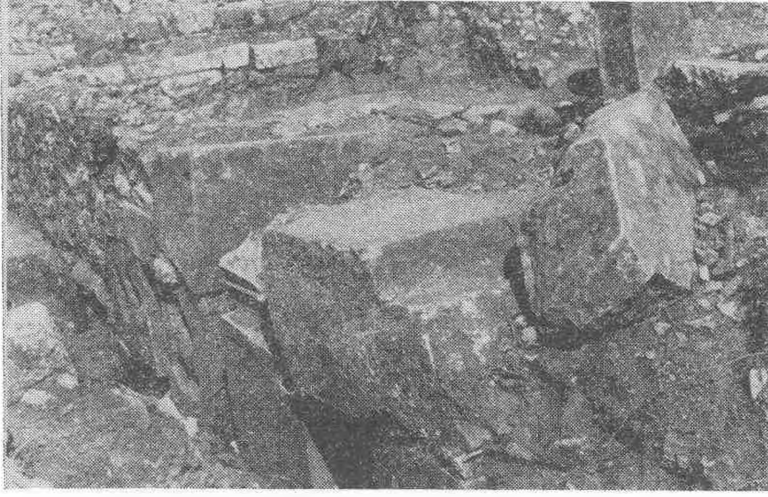
Res. 4 — Kaunos Stoa'nın doğu-kuzey köşesi, dıştan.



Res. 5 — Stoa'nın Doğu-Güney köşesinde ortaya çıkarılan anıt kaideleri.



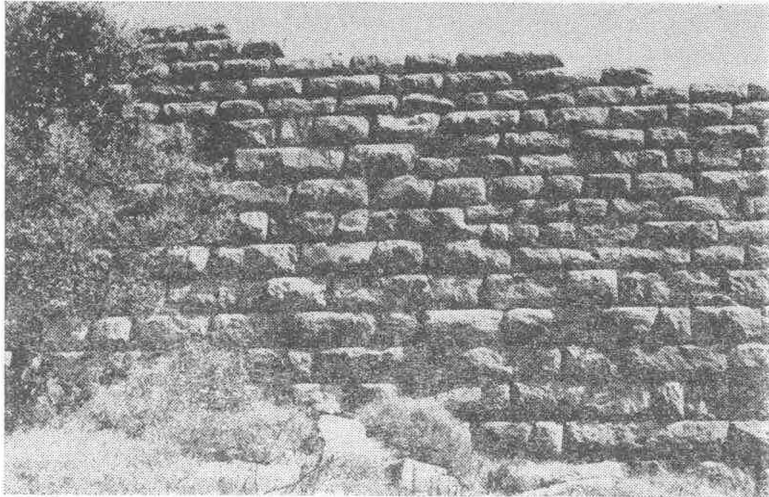
Res. 6 — Kaunos : Stoa'nın önünde 1967 mevsiminde açığa çıkarılan diğer anıt kaideleri.



Res. 7 — Kaunos : Stoa'nın kuzeyindeki bir temelde açığa çıkarılan heykel kaideleri.



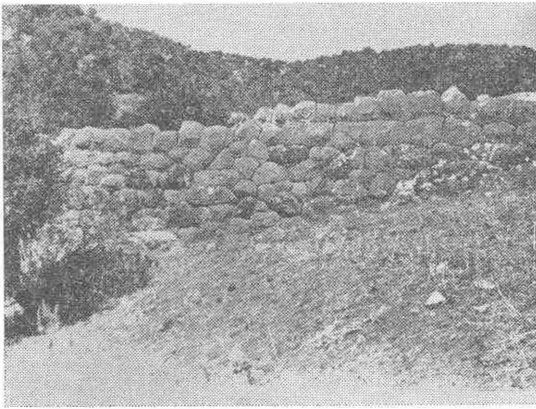
Res. 8 — Kaunos : Stoa'nın kuzeyinde açılan alanda geç devirlere ait yapılardan biri.



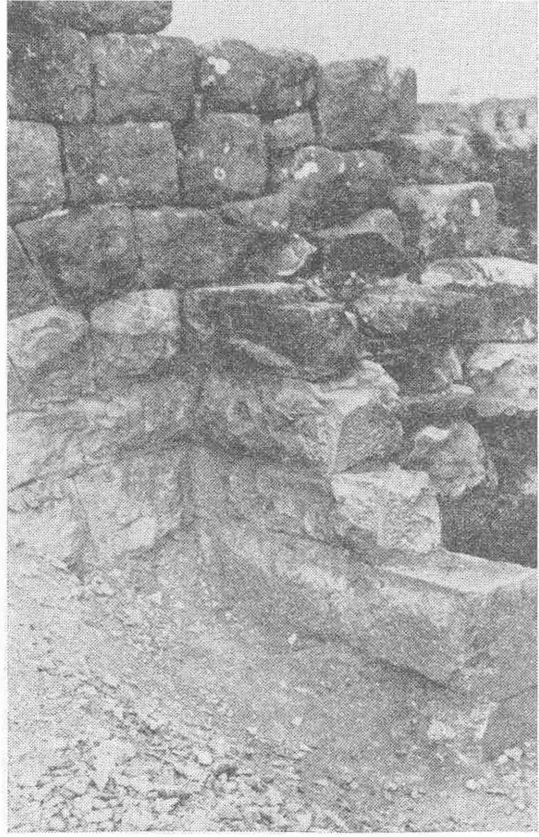
Res. 9 — Kaunos : Şehir Suru.



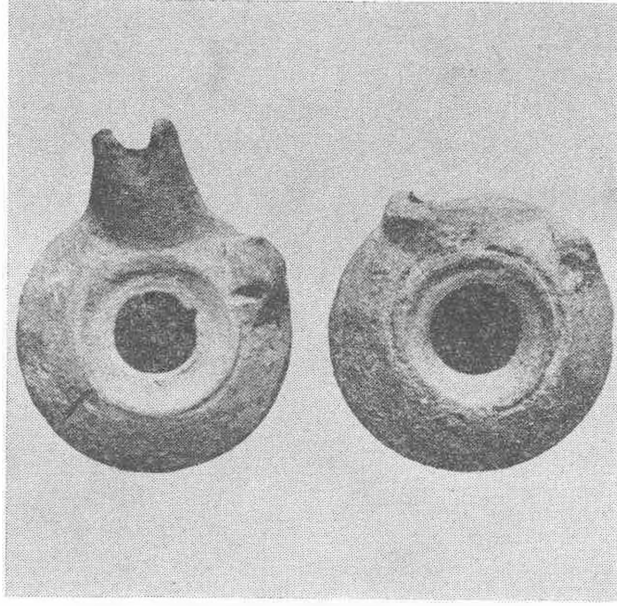
Res. 10 — Kaunos : Batı-Güney Şehir kapısı (dıştan) ve arkada liman (Sülüklü gölü).



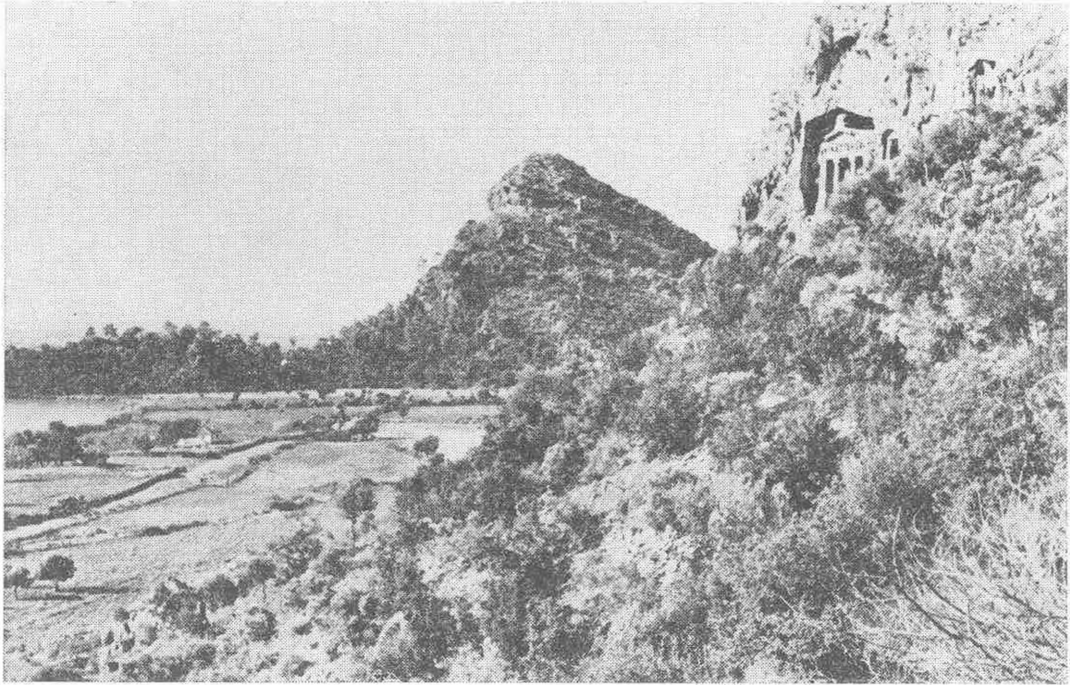
Res. 11 — Batı-Güney Şehir kapısı yanındaki polygonal duvar.



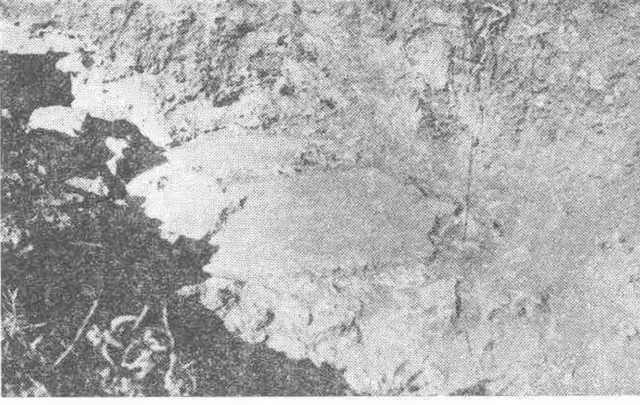
Res. 12 — Kaunos : Batı-Güney Şehir Kapısı ve polygonal ve isadamlık duvarlarının birleştiği köşe.



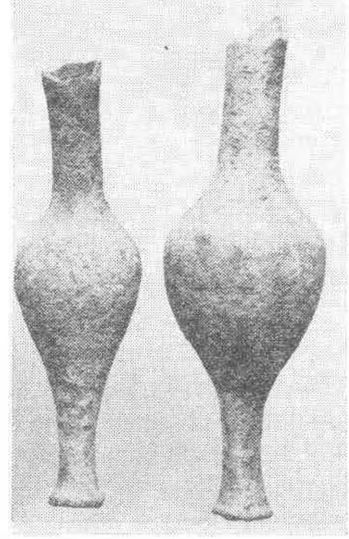
Res. 13 — Kaunos : Batı-Güney kapısındaki arařtırmalarda bulunan kandiller.



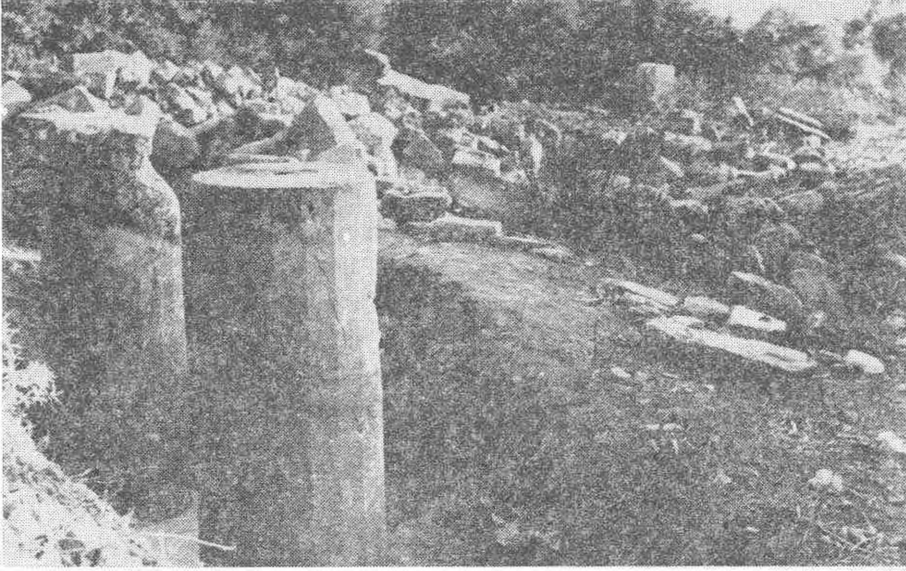
Res. 14 — Kaunos : Kaya mezarları ve Akropolis.



Res. 15 — Güney-Doğudaki Şehir surunun dışında güney-doğuya bakan yamaçta açılan bir mezar.



Res. 16 — Kaunos : Mezarlarda bulunan uygentariumlardan ikisi.



Res. 17 — Kaunos : Tapınak (?) sütunları.