

PERGE KAZISI 1981 ÇALIŞMALARI

Prof. Dr. Jale İNAN

Kültür ve Turizm Bakanlığı Eski Eserler ve Müzeler Genel Müdürlüğü Türk Tarih Kurumu ile İstanbul Üniversitesi Edebiyat Fakültesi adlarına yürütülen Uluslararası Side Dostlarının da parasal yönden desteklediği 1981 yılı Perge Kazısı 4 Eylül'den 31 Ekim'e dek sürmüştür. Kazıda bulunan heykellerin onarımı ve fotoğraf çekme işleri 30 Kasım'da son bulmuştur. Bizlere çalışma olanaklarını sağlayan tüm kuruluşlara teşekkürlerimiz sonsuzdur.

Başkanlığımızdaki kazı ekibi, başkan yardımcısı Dr. Halûk Abbasoğlu, Mimar-Arkeolog Ülkü İzmirligil, Mimar Gülsün Saraçlar, Mimar Müren Özçay, Topoğraf Adnan Şakar, Epigraf Dr. İsmail Kaygusuz, Arkeolog-Fotoğraf Uzmanı Semra Sarıbekiroğlu, Arkeolog-Restoratör Hüseyin Akıllı, Heykeltraş-Restoratör Nejat Özatay, Arkeolog-Desinatör Füsün Arman, Arkeolog Neş'e Atik, Arkeoloji öğrencilerinden Ayten Akan, Kemal Akpınar, Ayfer Ataylan, Secda Saltuk, Fulya Şahinoğlu, Taşer Uzer, Teknik Üniversite Mimarlık öğrencilerinden Ahmet Bulut, Selçuk Kır ve Antalya Müzesi Konservatörlerinden Abdurrahman Özkan'dan oluşmuştur. Kültür ve Turizm Bakanlığı temsilcisi olarak bu çalışmalarımıza Antalya Müzesi Asistanlarından Edip Özgür katılmıştır.

1981 yılı çalışmalarımızı I. Kazılar, II. Epigrafik çalışmalar, III. Mozaik çalışmaları, IV. Mimarlık onarım çalışmaları, V. Heykel onarımı başlıkları altında toplayabiliriz.

I. KAZILAR :

Bu yıl kazı çalışmalarımızı, geçen yıl olduğu gibi kentin Güney Hamamı'nda (Resim 1-2) yoğunlaştırmış bulunuyoruz. Hamamın beş ayrı mekânında paralel olarak sürdürdüğümüz kazılar özellikle heykel buluntuları bakımından çok verimli oldu (Resim 3).

1. Frigidarium'un (III No.lu Mekânın) Kazısı :

1979 da açılan bir sondajla mekânın güney bölümünde apsisli bir havuz bulunduğu ve ele geçen parçalardan bu havuzun zengin bezemeli bir fasad mimarisi önünde geliştiği anlaşılmıştı. Ayrıca bulunan bir Mousa figürü de bu cephe mimarisinin heykellerle süslü olabileceğini vaad ediyordu.

1980 de havuzun sınırları saptanmış, kuzeydoğu ve kuzeybatısında içine inen beşer basamaklı merdivenleri, kuzey kenarını izleyen doğu-batı yöneltisinde uzanan içinde daimi su aktığı anlaşılan ve havuza girenlerin ayaklarını yıkamalarına mahsus, bir kanal meydana çıkarılmıştır. Cephe mimarisine ilişkin parçalarla iki Mousa heykeli ve üç ayrı Mousa'ya ait parçalar ve bir de Apollon'a ithaf edilmiş sunak bulunmuştu.

Bu yıl frigidarium'un kazısı havuz tabanının ince temizliği dışında tamamlandı (Resim 4-16).

Oldukça iyi durumda korunagelmiş mekânın uzunluğu 35.33 m., genişliği ise 11.94 m. dir. Duvarları düzenli ve büyük bloklarla örülmüştür. Bunların üzerindeki delikler, bol miktarda bulunan mermer levha ve silme parçalarından duvarların mermer kaplamalı olduğu anlaşılmıştır. Kuzey duvarı tüm şeklini verecek durumda, kalkan duvarı ile korunagelmiştir. Böylece mekânı örten tonozu gözümüzün önünde canlandırmakta zorluk çekmeyiz (Resim 6-7). Birçoğu damgalı ele geçen kalın ve büyük tuğlalar tonoz örtüsüne ilişkindir.

Frigidarium, çeşitli kapılarla, Palaestra, Klaudios Peison Galerisi (VII No.lu mekân), Tepidarium (II No.lu mekân) ve dışarı ile bağlantılıdır. Kuzeyde Klaudios Peison galerisine açılan kemerli kapı, diğerlerinden büyük oluşu ve görkemli görünümüyle kuşkusuz mekânın ana girişini oluşturur (Resim 6). Kod farkından dolayı galeriden buraya üç basamaklı merdiven ile ulaşılır (Resim 10-11). İyi korunagelmiş mermer eşik üzerindeki zıvana delikleri ve aşınma izlerinden kapının iki kanatlı olduğu ve kanatların hangi yönde açılıp kapandığı saptanmıştır. Kapının ortasında yer alan 2.08 m. yüksekliğinde ve 0.79 m. genişliğinde iki yanından profilli söve bloğunun bulunması restitüsyonuna yararlı olmuştur.

Eskiden mekânın kuzeyinde, kuzeybatı köşesine yakın bir kapı

bulunduğu, ancak bunun sonradan kapatılarak bir niş haline getirildiği izlenebilir. Tabandan yüksekliği 0.50 m., olan nişin genişliği 1.15 m., yüksekliği 1.60 m., derinliği 1.18 m. dir (Resim 13).

Mekânın batı duvarı üç geçit verir. Bunlardan bir tanesi 2 No.lu nişin ortasında bulunan küçük kapıdır (Resim 5). Buradan dışarıya tepidarium'un güneydoğu köşesi yakınlarına varılır. İkincisi frigidarium ve tepidarium duvarları arasında uzanan üzeri semerdam şeklinde ince uzun bir dehliz olup, dışarıda yine tepidarium'un güneydoğu köşesine, içerde apsisin bitimini sınırlayan payenin kuzeyine açılır (Resim 12-13). Üçüncüsü tepidarium ile frigidarium arasında direkt bağlantıyı sağlayan kapıdır (Resim 12). 1.52 m. genişliğindeki kapının önü geç dönemde 5 adet kireçtaşı bloktan bir setle çevrilmiştir.

Eskiden kuzeybatı köşesine yakın bir kapının tepidarium ile bağlantı sağladığı ancak sonradan bunun bir niş haline getirildiği saptanmıştır. Tabandan 0.40 m. yükseklikteki nişin genişliği 1.52 m., yüksekliği 1.60 m., derinliği 0.90 m. dir.

Mekânın doğusunda II No.lu nişin hemen güneyinde bulunan kapı (Resim 7) palaestra'ya açılmaktadır. Kod farkı olduğundan palaestradan buraya 3 basamaklı merdivenden ulaşılır. Kanalin suyu batı duvarının 1 No.lu nişinin duvarındaki delikten geliyordu (Resim 8). II No.lu nişin yanından başlayan bir seki doğu duvarını izler (Resim 14). Ancak durumu, şekli ve evreleri hakkında kesin bir fikir edinmeğe elverişli değildir. Bunun altında duvara bitişik bir kanal vardır. Batı duvarının önünde kuzeybatı köşesine yakın nişin hemen güneyinden başlayan kanal dehlize kadar devam eder (Resim 15). Bu kanal kuzeyde iki kat halindedir. Üstteki kanal bir dirsekle tepidarium'a dönmekte, alttaki ise kuzeybatı köşesinden güney istikametinde ilerlemektedir. Kanalin kuzeybatı köşesinde bir rozet oluşturan delikleri kapsayan süzgeç taşı in situ bulunmuştur.

Zemini opus sectile tekniğinde beyaz ve koyu mavi mermerle döşelidir. Geometrik desenler gösteren döşeme kısım kısım iyi durumdadır. Palaestra'ya açılan kapıdan itibaren doğu duvarında II no.lu nişi izleyerek kuzeye doğru devam eden tabanın ancak kesintili olarak ele geçen kısmından anlaşıldığı üzere çeşitli geometrik motifler kullanılmıştır. Bunlar birbirlerinden uzun levhalarla ayrılmıştır. Motifleri meydana getiren levhalar dörtgen, altıgen, üçgen, yuvarlak, yaprak ve kıvrıkdal şekilleri gösterir (Resim 16).

Mekânın güney bölümünü kaplayan havuzun uzunluğu 13.70 m., genişliği 10.10 m., derinliği 1.40 m. dir. Havuzun içine kuzeybatı ve

kuzeydoğusunda bulunan beşer basamaklı iki merdivenden inilir (Resim 6-7). Bu merdivenler arasında havuzun kuzey duvarına bitişik basamaklı bir seki uzanır. Tabanı mermer levhalarla kaplıdır. Ancak ince temizliği yapılmamış olduğundan drenaj deliği bulunamamıştır.

Havuzun apsisli güney bölümü ile batı ve doğu yanlarında duvarlar, nişler ve sütunlu mimari ile uzuvlandırılmıştır (Resim 8). Bu duvarlar ve nişler oldukça iyi durumda ayakta kalmıştır. Ancak sütun mimarisi yıkılmıştır. Bu mimariye ilişkin ele geçen parçalar cephenin restitüsyonunu sağlayacak durumdadır. Önemli parçalar kazı sonunda havuzun içinde düzenlenmiştir (Resim 9). Nişlerin yanlarında ve ortalarında payeler bulunmaktadır. Yanlardaki payeler sütunları taşıyordu. Mermere yakın kireçtaşından yapılmış sütun kaideleri attik-ion düzeninde olup, 0.25 m. yüksekliğinde, breshden, sütun gövdeleri yivsiz olup 4.14 m. yüksekliğinde, mermerden korinth düzenindeki sütun başlıkları ise 0.57 m. yüksekliktedir. Apsis'in 3 ve 4 No.lu nişleri arasındaki paye üzerine rastlayan konsol in situ kalmıştır. Aslında eski bir sofit parçası olan konsol burada işlevi değiştirilerek ikinci kez kullanılmıştır.

Ele geçen kireçtaşından yapılmış arkhitrav ve saçaklık parçalarının işçiliği iyidir. Bunların birbirleriyle olan ilişkileri bazen harflerle belirtilmiştir. Alt tarafları oluk gibi işlenerek işlevi değiştirilmiş saçaklık parçaları olasılıkla havuza su getiren çörten olarak kullanılmıştır.

Şimdiye kadar yapılan kazı ve araştırmalarımız sonucunda apaditerium olarak isimlendireceğimiz bir mekâna rastlamış değiliz. İncelediğimiz frigidarium'un havuzun dışında kuzeyinde büyük bir bölümün gelişmiş olması dikkatimizi çekmiştir. Hernekadar alışılagelen apaditerium mimari özelliğini oluşturan çok sayıda nişlere rastlanmamakla beraber, bu kısmın soyunma mahalli olarak kullanılmış olması akla yakın gelmektedir. Ayrıca bu bölümün kuzey duvarında, hamamı esas girişinin bulunması bu fikrimizi destekler durumdur.

Heykel Buluntuları

Geçen yıl bulunan Mousa heykellerini tamamlayan büyük ve küçük parçaların yanı sıra yeni bir Mousa figürü daha bulundu.

1. Mousa Heykeli (Polyhymnia)

Heykel (Resim 17) havuzun içinde 2 No.lu nişin hizasında ortalarına doğru bulundu (Kazı Env. 81/583). Eksik baş ve sağ kol dışında heykel iyi durumda korunagelmıştır. Orta gözenekli beyaz mer

merden yapılmış heykelin yüksekliği 1.07 m. + plinth yüksekliği 0.08 m., plinth genişliği 0.46 m. dir.

Mousa göğüslerin hemen altından bir kuşakla sıkılmış, kolsuz bol ve uzun bir Khiton üzerine sağ omuz, kol ve göğüsü açıkta bırakan zengin kıvrımlı bir himation giymiştir. Sol elinde kitap rulosu tutmaktadır. Kalçanın sağ yanında kalıntısı izlenen büyük destekle yana açılarak uzanan sağ elinde, ağır bir nesne taşıdığı anlaşılmaktadır. Vücut ağırlığını sol bacak taşımakta, sağ ise dizden bükülerek solu çapraz keserek sağ yana alınmış olup, yalnız ayak burnu ile yere basmaktadır.

2. Mousa Heykeli (Philiskos Tipi)

Mousa heykelinin (Resim 18) belden aşağı bölümü bu yıl havuzun içinde doğu duvarın, 10 no.lu nişinin önünde yaklaşık 5 m. batıda bulundu (Kazı Env. 81/668). Plinthi kapsayan bu parça geçen yıl bulunmuş olan gövde parçası ile (Kazı Env. 80/187) kırık kırığa birleşti. Eksik yüz ve kolların aşağı bölümleri dışında heykel iyi durumda ele geçmiştir. İnce gözenekli beyaz mermerden heykelin yüksekliği 1.19 m. + plinth yüksekliği 0.08 m., plinth genişliği 0.42 m. dir.

Mousa uzun Peplos üzerine vücudun sol yukarı kısmıyla sol bacağı hemen hemen tümüyle açıkta bırakan bir Himation'a bürünmüştür. Sağ bacak vücut ağırlığını taşır. Sol ise dizden bükük olarak yana açılmıştır. Vücudun yukarı kısmı ve baş sola çevrilmiştir. Duruş motifi, vücut oranları ve giysi kıvrım sistemi ile heykelimiz, orijinali M.Ö. 2. yüzyıla tarihlenen Philiskos'un Mousaları grubu âdiyla tanınan tipe girer.

3. Mousa Heykeli

Mousa heykelinin (Resim 19) dizden yukarı bölümü bu yıl havuzun içinde 1 No.lu nişin güneyinde payenin yaklaşık 5.5 m. doğusunda bulundu (Kazı Env. 81/657). Bu parça geçen yıl bulunmuş olan heykelin dizden aşağı bölümü ile plinthini kapsayan parça (Kazı Env. 80/48) ile kırık kırığa birleşti. Orta gözenekli beyaz mermerden heykelin yüksekliği 1.19 m. + plinth yüksekliği 0.08 m., plinth genişliği 0.45 m. dir.

Mousa göğüslerin hemen altından geniş bir kemerle sıkılmış kolsuz uzun bir Khiton giymiştir. Bunun altına uzun kollu bir Khiton daha giymiştir. Himation vücudun arkasını örter, ancak bir ucu sol omuzdan öne alınmış ve kuşak altından geçirilmiştir. Diğer ucu sağ koltuk altından öne alınarak kuşağa sıkıştırılmıştır. Vücut ağırlığını sol bacak taşır. Sağ dizden bükülerek geri çekilmiştir.

Heykelimiz, duruş motifi, giysi ve kıvrım sistemi bakımından geçen yıl bulunmuş olan Melpomene heykelinin (Kazı Env. 80/128) tipindedir.

Geçen senekilerle birlikte frigidarium'da bulunan Mousa heykellerinin sayısı 7 dir. Mousa'nın (Kazı Env. 88/149) yalnız plith ve üzerinde dizlere dek olan bölümü kalmıştır. Orijinalleri Hellenistik döneme dayanan Mousa'ların çoğunun tiplerine Roma dönemi Mousa'lar lâhitleri üzerinde rastlanır.

Küçük buluntu olarak bu mekânda ince ve kaba malzemeden yapılmış, Roma ve Bizans dönemine ilişkin keramik buluntusu elde edilmiştir. İlginç kap biçimlerine rastlanmış, bunların bazıları onarılarak tümlenmiştir.

2. Tepidarium'un (II. No.lu Mekânın) Kazısı

1979 yılında mekânın batı duvarı önünde açılan sondaj, tabanın altında hypokaust sisteminin bulunduğunu ve bu sistemin I. no.lu mekânın altında da devam ettiğini ortaya koymuştu.

Bu yıl mekânın kuzey yarı bölümü zemin yüzeyine dek kazıldı (Resim 2, 20, 21). Duvar ve tonozun yıkılması, altında hypokaust boşluğunun bulunması dolayısıyla zeminde geniş çapta çöküntülere neden olmuştur. Taban kuzey ve batı duvarları önünde yaklaşık 1 m. genişliğinde sağlam kalmıştır. Hypokaust sisteminin yüksekliği ve sistemi hakkında bir fikir edinmek amacıyla kuzeyde IX No.lu mekâna açılan kemerli kapı önünde sondaj yapıldı (Resim 22-23). Hypokaust'un yüksekliği yaklaşık 1.50 m. olup, hypokaust payeleri 3 cm. kalınlığında 26 tuğla sırasıyla aralarında bulunan 3 cm. kalınlığında harç tabakalarından oluşmaktadır. 58 cm. genişliğindeki payelerin aralıkları 1 m. dir. Açılan sondaj aynı zamanda hypokaust sisteminin IX No.lu mekânın altında da devam ettiğini ortaya koydu.

29.60 m. uzunluğunda, 11.60 m. genişliğindeki mekânın duvarları oldukça iyi durumda korunagelmıştır. Kuzeyde IX No.lu mekâna açılan kapı tamamen meydana çıkarıldı. Söveleri ve mermerden ettiği iyi korunagelmıştır (Resim 22).

Tepidarium ikişer kapı ile batıdan I No.lu mekâna (kaldarium), doğudan ise III No.lu mekâna (frigidarium) açılır. Bunlardan ancak frigidarium'a açılan kapılardan kuzeyde bulunan bu yıl meydana çıkarılabildi.

Bu mekân söz edilmeğe değer buluntu vermemiştir.

3. VIII No.lu Mekânın Kazısı

Klaudios Peison Galerisi'ne (VII No.lu mekâna) kuzeybatıdan tüm genişliği ile açılan VIII No.lu mekânın kazısına bu yıl başlandı. Kazı

mekânın içinde doğudan batıya doğru sürdürüldü. Ve kuzey duvarında 2 No.lu nişin bitimi hizasında kesildi (Resim 24, 25, 26).

Mekâna girildiğinde güneyde ilk payenin önünde duvara bitişik bir seki vardır. Bunu IX No.lu mekâna açılan ve iki basamakla ulaşılan bir kapı izler (Resim 27, 28). Kapının batısındaki 2 No.lu payenin batısında duvara bitişik mermer kaplamalı seki 0.59 m. genişliğinde ve 0.57 m. yüksekliğindedir. Kuzey duvarında da ilk payenin önünden başlayan seki (0.33 m. yük 0.27 m. gen.) 1 No.lu nişin içini de çevirir (Resim 29, 30). Eskiden nişe açılan kapı sonradan blok taşlarla örülerek kapatılmıştır. 2 No.lu nişteki kapı da sonradan kapatılmıştır. Nişin içinde 0.70 m. derinliğinde havuz yer alır. Havuzun güneyinde 0.33 m. yüksekliğinde 0.27 m. genişliğinde bir seki vardır.

Mekânın batı bölümünü kapsayan bir havuz saptandı (Resim 31, 32). Zaman yetersizliği dolayısıyla, havuzun içinin boşaltılması seneye bırakıldı. Yalnız içinde 1 × 2.5 m. boyutlarında bir sondaj açıldı. Havuzun (derinliği 1.45 m.) içine inen 5 basamaklı bir merdiven saptandı. Havuzun kenarını belirleyen devşirme bloklar üzerinde silme ve yazıtlar mevcuttur. Havuzlu bölüme kuzeyden 3 basamaklı bir merdivenle ulaşılır.

Kuzeydeki 1 ve 2 No.lu nişlerde yangın tabakaları görüldü.

Mekânın tabanı mermer kaplamalıdır. Mermer kaplamaların bulunmadığı yerde tuğladan alt yapı görülüyor. Kaplama levhaları için çeşitli renk ve türde mermer (yeşil, siyah, beyaz) kullanılmıştır. Ayrıca özellikle mekânın güneyinde tamir malzemesi olarak devşirme mermer parçaları kullanılmıştır. Örneğin 2 No.lu nişin tabanında TA Δ A yazısı bulunan bir kaplama levhası saptanmıştır.

Heykel Buluntuları

Genellikle mimari buluntu azdır. Buna karşın heykel parçaları (bacak, diz, el, bilek, destek) elde edildi. Bunlardan bazıları geçen yıl Klaudios Peison Galerisinde (VII No.lu mekân) bulunan heykellerle birleşti.

1. Apollon Heykeli (Kitharados tipi) plinth parçası

Geçen yıl bulunmuş olan Apollon Kitharados heykelinin (Kazı Env. 80/231) plinthinin sol bölümü ve sağ ayağı (Kazı Env. 81/39) bu yıl ele geçmiştir.

2. Asklepios Heykeline ait parçalar

Geçen yıl bulunmuş olan Asklepios Heykeline ait (Kazı Env. 80/110) Telesphoros ve yılanlı sopasıyla birleşen figürün alt kısmına ilişkin 3 büyük parça (Kazı Env. 81/34) bulundu. Orta gözenekli beyaz mermerden parçanın yüksekliği 0.81 m., genişliği 0.85 m. dir.

Asklepios uzun ve bol kumaştan bir himation'a bürünmüştür. Şimdi mevcut olmayan sağ eli ile yılanlı sopasını tuttuğu anlaşılıyor.

3. Mousa Heykeli Parçası

VIII No.lu mekânın girişinde geçen yıl bulunan Philiskos tipi Mousa'nın (Kazı Env. 80/19) vücudunun üst bölümü (Kazı Env. 81/43) elde edilerek heykel tamamlandı (baş, ekli olan sol el ile sol kolun önemli parçası eksiktir). İri gözenekli beyaz mermerden heykelin yüksekliği 1.44 m. + plinth yüksekliği 0.12 m., genişliği 0.61 m. dir. Duruş motifi vücut oranları ve giysi kıvrım sistemi frigidarium'da bulunan Philiskos tipi Mousa heykeline (Resim 18) benzer.

4. Aphrodite Heykeli

Belden eklenen iki parça halinde çıplak bir Aphrodite figürünün ancak boyun ile uyluk başlangıçları arasını kapsayan bölümü (Kazı Env. 81/212) bulundu (Resim 37). İri gözenekli beyaz mermerden parçanın yüksekliği 0.85 m., genişliği 0.48 m. dir. Heykelin kalan kısmından Praxiteles'in Knidos Aphroditesi'ne dayandığı anlaşılmaktadır.

5. Aphrodite Başı

Saç biçimi ve yüz şekli (Kazı Env. 81/38) Praxiteles'in Knidos Aphroditesi'ne benzer. Ayrıca bir önce incelediğimiz Aphrodite torso'su ile çok yakın buluntu yeri, akla iki parçanın aynı heykele ilişkin olabileceğini getirir (Resim 38). Ancak iki parçayı kırık kırığa oturtmak mümkün olmadı. İri gözenekli beyaz mermerden başın yüksekliği 0.26 m., genişliği 0.18 m., derinliği 0.25 dir. Saç tuvaleti ve üslubu Praxiteles'in ünlü eserinin çok sayıda korunagelmış diğer replikleriyle büyük benzerlik gösterir.

Küçük buluntu olarak bol miktarda, çoğu kez tam profil veren keramik parçaları ile cam, fresk, metal ve mozaik parçalarını sayabiliriz.

4. Klaudios Peison Galerisi (VII No.lu Mekânın) Kazısı

Frigidarium'un kuzeyinde VIII ve IX No.lu mekânların doğu duvarları boyunca uzanarak gelişen VII No.lu mekân, kuzeyde bir apsis ile kapanır. Uzunluğu 46.80 m. ve genişliği 13.40 m. olan mekânın doğu uzun yanı güney bölümünde Palaestra'nın batı ve kuzey portiklerine sütunlarla açılır. Kuzey bölüm ise geç dönemde bir takım değişikliğe uğramıştır (Resim 42). Kuzeybatısında bulunan VIII No.lu mekân tüm genişliği ile buraya açılır. Ancak IX No.lu mekânla irtibatı yoktur. Güneyde ise frigidarium'a kemerli geniş bir giriş ile bağlantılıdır. 1979 ve 1980 yıllarında yapılan çalışmalar sonucunda mekânın kuzey bölümü IX No.lu mekânın hizasına kadar meydana çıkarılmıştı. Bu yıl çalışmalar güneye doğru sürdürülerek mekânın kazısı

tamamlandı (Resim 39).

Kuzeyde VIII No.lu mekânın duvarı önüne geç dönemde yapılmış ve bir niş kapsayan duvar güneyde frigidariuma kadar devam eder (Resim 43, 44). Kuzeyde bu duvarın önünde görülen ve apsisi de çeviren basamaklı seki güneyde de devam eder. Gerek basamak gerekse seki mermer kaplamalıdır.

Bulunan zengin bezemeli mimarlık parçaları, çok sayıda üstün sanat değeri olan heykeller, yazıtlı ve bezemeli kaide ve sunaklar mekânın göz kamaştırıcı görkemli görünümünü dile getirecek durumdadır (Resim 42). Bulunan tüm heykel, torso, baş ve önemli heykel parçalarının sayısı mekânda en az 32 yapıtın sergilendiğini ortaya koymuştur. Gerçekten bir heykel galerisi görünümündeki mekânın sanat gösterileri için kullanıldığını düşünebiliriz. Sayısı 11 i bulan heykellerin plinth, destek ve bir tanesinin elinde tuttuğu kalkan üzerinde Klaudios Peison tarafından adandığını bildiren yazıtlar bulunmaktadır.

Bu nedenle mekâna Klaudios Peison Galerisi ismini vermiş bulunuyoruz. Bu kişinin kim olduğu hakkında bir bilgiye sahip değiliz. Peison ismi yerli bir isimdir. Yazı karakteri ve heykellerin üslubu bu kişinin 2. yüzyılın başlarında yaşamış Pergeli sanatsever bir vatandaş olduğunu ortaya koyar.

Bu Yıl Bulunan Heykeller ve Heykel Parçaları

1. Aphrodite Heykeli (Melos Tipi)

Mekânın doğusundaki 5-4 No.lu sütun kaideleri hizasında batı duvarına yaklaşık 3 m. uzaklıkta bulundu. Torso'ya ilişkin sol el dışında birbirleri ve torso ile birleşen 14 parça ele geçti (Kazı Env. 81/82). Baş, sol kolun dirsekten aşağısı ve parmakların önemli bölümleri kırıktır. İnce gözenekli beyaz mermerden heykelin yüksekliği 1.84 m. + plinth 0.11 m., plinth genişliği 0.65 m. dir (Resim 45).

Duruş motifi, kalçadan aşağı dolanmış himationu ve vücut oranları ile heykelimizin Louvre Müzesindeki Melos Aphroditesini tekrarladığında kuşku yoktur. Şimdiye kadar Paris repliği tipin tek temsilcisi idi. Perge ikinci repliği oluşturmakla büyük önem taşır.

Heykelimizin sağ kol ve eli, sol kolun yukarı kısmı korunagelmış olduğundan figürün pozisyonu hakkında tam bir fikir ediniliyor. Tanrıça sol eliyle tuttuğu kalkan üzerine Klaudios Peison adadı ibaresini yazar durumda gösterilmiştir.

2. Marsyas Heykeli

Mekânın doğusundaki 7 No.lu sütun kaidesi hizasında, batı duvarına yaklaşık 1 m. mesafede bulundu. Heykele ilişkin birbirleri ve

torso ile kırık kırığa birleşen 21 parça ele geçti (Kazı Env. 81/16). Burun, iki elin parmakları kısmen ve sol ayağın başparmağı kırılmıştır. Sağ kolun dirseğinin bir bölümü eksiktir. İnce gözenekli beyaz mermerden heykelin yüksekliği 1.88 m., + plinth yüksekliği 0.13 m., plinth genişliği 0.71 m. dir. Heykelin gövdesinin yukarı bölümü frigidariumda bulundu (Resim 46).

Duruş motifi, boynundan bağlanmış postu, kasların şekillendirilmesi, Zagrep tipine dayandığında en ufak kuşkuya yer bırakmayacak kadar diğer repliklerle büyük bir benzerlik gösterir. Perge örneği hem iyi korunmuş durumda, hem üstün sanat kalitesi ile M.Ö. III. yüzyılın başlarına tarihlenen orijinali bize en iyi şekilde yansıtmaktadır. Heykelin plinthi üzerinde Klaudios Peison'un adandığını bildiren yazıt vardır.

Heykel bilindiği gibi Apollon ile Marsyas'ın müzik yarışmasını gösteren üçlü bir gruba ilişkindir. Ortada hakem pozunda yarı giyimli Mousa oturuyor. Sağında duran Marsyas flütünü çalmış bitirmiştir. Sert şekilde sola çevrilmiş başın yüzündeki pathetik anlamdan acı geleceğini sezmiş olduğu anlaşılıyor. Mousa'nın solunda duran Apollon Kitharasını çalmak üzeredir.

Grubun diğer iki figürü de (No. 3 ve No. 4) Marsyas'ın yakınında bulundu.

3. Apollon Kitharados Heykeli

Apollon'a ilişkin esas parçalar VII No.lu mekânda, VIII No.lu mekânın girişinin güneyine yakın bulundu. Bu yıl iki mekânda bulunan parçalarla (Kithara parçası - Kazı Env. 81/67), plinth parçası (Kazı Env. 81/39) ve sağ ayak (Kazı Env. 81/639). Bu parçaların yardımıyla heykel ayağa kaldırılabilir. Baş, gövdenin bel ile kasık arası, sol el ve sağ uyluğun yukarı kısmı eksikti. İnce gözenekli beyaz mermerden heykelin yüksekliği 1.70 m. × plinth yüksekliği 0.13 m. dir (Resim 48).

Grubun diğer Apollon heykelleri ile gösterdiği benzerlik replik olduğunda kuşku bırakmayacak kadar büyüktür.

Bu yıl tamamlanan plinth yazıtı, heykelin Klaudios Peison tarafından adandığını gösterir.

4. Mousa Heykeli

Heykelin esas parçaları (Kazı Env. 80/251) geçen yıl VII No.lu mekânda batı duvarına yakın ve VIII No.lu mekânın güneyinde bulundu. Bu yıl yine aynı yere yakın bulunan üç parça (gövdenin sol yukarı bölümüne ilişkin parça Kazı Env. 81/68, sol kol ve el Kazı Env. 81/69) ile heykel daha tam bir duruma gelmiştir. Orta gözenekli be-

yaz mermerden heykelin yüksekliği 1.70 m., + plinth yüksekliği 0.10 m., plinth genişliği 12 m. dir (Resim 47).

Grubun diğer Mousa heykelleri ile gösterdiği benzerlik, replik olduğunda kuşku bırakmaz. Heykelin plinthi üzerindeki yazıt Klaudios Peison tarafından adandığını bildirir.

5. Hygieia Heykeli

1 No.lu sütun kaidesi hizasında kemerli girişin batısında, Nemesis heykelinin (Kazı Env. 81/531) üstünde bulundu (Resim 50). Heykel 4 esas ve 9 küçük parça halinde ele geçti (Kazı Env. 81/532) Burun ve ağız dışında baş oldukça iyi korunagelmiştir. Sağ kol dirsekten aşağı, destek üzerinde oturan Eros'un başı vücudunun yukarı kısmı, sağ ayağı eksiktir. İri gözenekli beyaz mermerden heykelin yüksekliği 1.91 m. + plinth yüksekliği 0.09 m., plinth genişliği 0.87 m., plinth derinliği 0.46 m. dir.

Tanrıça peplos üzerine vücudun arkasını ve sol yan ile kolu ören önde peplosun kolpos ve apptygmasını açıkta bırakan bir himation giymektedir. Baş, hilâl biçiminde yüksek bir taç süsler.

Hygieia alışık olmadığımız bir şekilde yılanı, sol elinde tuttuğu bereket boynuzundan beslemektedir. Bu yılan bereket boynuzuna dolanarak yükselir. Kalan kısımdan tanrıçanın ikinci bir yılanı sağ elinde tuttuğu anlaşılıyor.

Bu heykel de Klaudios Peison tarafından adanmıştır. Ancak plinthin kenarı elverişli olmadığı için, desteği oluşturan üzerinde Eros oturan kayanın yüzeyi alt bölümde düz bir şekilde yontularak yazıt buraya kazınmıştır.

6. Nemesis Heykeli

Mekânın doğusundaki 1 No.lu sütun kaidesi hizasında kemerli girişin batısında Hygieia heykelinin (Kazı Env. 81/532) altında bulundu (Kazı Env. 81/531). Heykel kırık kırığa uyan üç parça halinde (baş, gövde ve dizlerden aşağı bölüm), plinth ile birlikte ele geçti (Resim 49). Çok iyi korunagelmiş heykelin burnunun ucu ve sağ elinin küçük paraktan aşağı ufak bir bölümü kırıktır. İnce gözenekli beyaz mermerden heykelin yüksekliği 1.67 m. + plinth yüksekliği 0.10 m., plinth genişliği 0.57 m., plinth derinliği 0.43 m. dir.

Tanrıça khiton, himation giymiş olup, Pudicitia tipinde gösterilmiştir. Himationun bir bölümünü diademli başının üzerine çekmiştir. Tanrıça sağ elinde atribüsü olan uzunluk ölçüsünü tutmaktadır.

Bu heykel de plinthi üzerindeki yazıtta göre Klaudios Peison tarafından adanmıştır.

7. Yarı Giyimli Dansöz

Mekânın doğusundaki 2 ve 3 No.lu sütun kaideleri arası, hizasında IX No.lu mekânın batı duvarına yaklaşık 3 m. uzaklıkta bulundu (Kazı Env. 81/107). Heykelin ele geçen ikisi başa, ikisi gövdeye ilişik dört parça birbirleriyle kırık kırığa uyduklarından eklenebildi (Resim 51). Başın sol yanında yukarıdan bir bölümü, ağız, çene ve boynun bir kısmı kırıktır. Kolların yukarısına ilişkin pek az bölümleri kalmıştır. Ayaklar ve plinth yoktur. İri gözenekli beyaz mermerden heykelin yüksekliği 1.10 m., genişliği 0.43 m., derinliği 0.26 m. dir.

Genç kız önde bacakları, arkada hemen hemen tüm vücudu örten bir himation giymektedir. Sol tarafta bunun bir ucunun koltuk altına sıkıştırılmış, ufak bir kısmının da başı örttüğü anlaşılıyor. Başın, kolların ve bacakların durumu figürün şiddetli hareket halinde olduğunu gösterir. Himationun kıvrım sistemi de bu canlı hareket motifini vurgular. Aynı zamanda vücudun plastik şekillerinin özellikle arkada kumaşın altından yansması bu etkiyi doruk noktasına ulaştırır.

Figürün bu hareketi bize Hellenistik dönemin Rokoko sanat eğilimli dans eden figürlerini hatırlattığı için bu ismi vermiş bulunuyoruz.

8. Şarap Tulumu Taşıyan Satyr Heykeli

Mekânın 1 No.lu sütun hizasında batı duvarına yaklaşık 4.5 m. mesafede esas parçaları bulundu (Kazı Env. 81/280). Vücudun bel den yukarısına ait bir parçası (Kazı Env. 81/617) frigidarium'un içinde kemerli girişe 1 m. mesafede bulundu. Heykel kırık kırığa uyan 23 parça halinde ele geçti (Kazı Env. 81/280). Mermerin hasta olması onarımı zorlaştırdı. Baş, sağ kol dirsekten aşağı, sağ bacak baldırdan aşağı ve plinthin yarından fazlası eksiktir. İri gözenekli beyaz mermerden heykelin yüksekliği 0.98 m., + plinth yüksekliği 0.05 m., plinth derinliği 0.44 m. dir.

Ağaç kütüğü üzerine atılı panter postundan ve sol koltuğu altına sıkıştırarak taşıdığı şarap tulumundan figürün bir Satyr'i betimlediği anlaşılıyor (Resim 52). Figür koşarak sağa doğru ilerlemektedir. Sol bacak gergin bir şekilde ileri atılmıştır, sağ ise dizden bükük olarak geridedir. İki bacağın birbirinden fazla ayrıık gösterilmiş olması süratli koşmayı iyi bir şekilde dile getirmektedir. Hareket motifinin canlılığı gövdenin burkulma ve arkaya atılmış olmasıyla doruğa ulaşır. Bu hareket abartmalı görünmekle beraber doğaldır. Satyr koşarken taşıdığı ağır şarap tulumu ile ancak bu pozisyonu ile denge sağlamaktadır.

Bu heykelin orijinalini de yine Hellenistik sanatın Rokoko eğilimi çerçevesi içinde aramamız gerekir.

9. Meleagros Heykeli

Mekânın doğusundaki 1 ve 2 No.lu sütun kaideleri arası hizasında batı duvarına 4 m. mesafede bulundu (Resim 53). Heykel kırık kırığa uyan 47 irili ufaklı parça halinde ele geçti (Kazı Env. 81/507). Baş, ellerin kısmen parmakları ve mızrağın bazı bölümleri dışında heykel hemen hemen tamdır. Orta gözenekli beyaz mermerden heykelin yüksekliği 1.73 m. + plinth yüksekliği 0.12 m., plinth genişliği 1.18 m., plinth derinliği 0.64 m. dir.

Heykelimiz sağındaki av köpeği ve solundaki öldürdüğü yaban domuzu başından Meleagros olarak tanımlanmaktadır. Sol eliyle yere dayadığı mızrağını tutmakta, sağ kolunu arkaya alarak elinin tersini kalçasına dayamıştır. Tanınan ve orijinali Skopas'a mal edilen bir tipi tekrarlamaktadır. Diğer repliklerle gösterdiği benzerlik onlarla birlikte aynı orijinale dayandığında en ufak kuşkuya yer vermiyecek kadar büyüktür.

Plinth üzerindeki yazıttan anlaşıldığına göre bu heykel de Klavdios Peison tarafından adanmıştır.

10. Dansöz Heykeli

Mekânın doğusundaki 6 ve 7 No.lu sütun kaideleri hizasında batı duvarına yakın bulundu (Resim 54). Heykele ilişkin kırık kırığa eklenebilen parçaların sayısı 103 dür (Kazı Env. 81/61). Heykelin sağ omuzundan, sol göğüsün üzerinden, iki kolun yukarı kısımlarından, göğüslerin hemen altında ortadan bazı parçalar, sol el, sağ bacak dizden aşağı, sol bacağın dizle bilek arasına ilişkin bir bölümü ve giysinin etek ve uçuşan kısımlarından parçalar eksiktir. Heykelin saç ve giysisi siyah, giysi dışında kalan teni (yüz, boyun, dekolte, kol ve elleri) beyaz mermerden yapılmıştır. Aslında pek çok sayıda siyah ve beyaz mermer bloklardan işlenmiş parçalar da monte edilerek meydana getirilen heykelin düşme ve doğa etkisiyle daha da fazla parçalara bölündüğü anlaşılıyor. Heykelin yüksekliği 2.38 m. + plinth yüksekliği 0.19 m. genişliği 1.50 m. derinliği 0.75 m. dir.

Figür kalça hizasında kuşakla sıkılmış ince kumaştan kolsuz uzun bir Khiton giymiştir. Kıvrım sistemi hem figürün şiddetli hareketini dile getirmekte hem de vücudun şekillerini tüm plastikliğiyle yüzeye yansıtmaktadır. Katlanarak kalınca kuşak durumuna getirilmiş himation arkada kalçaya dolanarak iki yandan öne alınmıştır. Sol yanda bileğe dolandıktan sonra serbest ucu hareketin şiddetinden dalgalanmakta, sağ yanda eliyle kavranmış himationun diğer ucu

yine açılarak dalgalanmaktadır. Himation'un bu motifi figürün merkezkaç hareketini dile getirir. Başın özellikle boynun şiddetli bir şekilde sağa çevrilmesi bu hareketi doruğa ulaştırır.

Açıkladığımız bir hareketine dayanarak figürümüzü bir dansöz olarak tanımlayabiliriz. No. 7 de incelediğimiz yarı giyimli dansöz gibi orijinalini Hellenistik Rokoko sanat eğilimine mal edebiliriz. Heykelin sanat kalitesinin üstünlüğü zerafeti ve özellikle iki renk mermerin kullanılmasıyla çekiciliği seyirciyi büyüleyici niteliktedir.

11. Eros Başı

Güneydeki kemerli kapının doğu köşesinden 70 cm. uzakta bulundu (Kazı Env. 81/527). Burnun ucu, tepede hotoz şeklindeki saçın sol bölümü kırıktır. Orta gözenekli beyaz mermerden başın yüksekliği 0.18 m., genişliği 0.16 m., derinliği 0.18 m. dir. Bu baş 12 no. da inceleyeceğimiz fragmanla birlikte aynı heykele ilişkin olabilir (Resim 55).

12. Eros Heykeli Parçası

Önce üzerinde iki ayak olan ve Klaudios Peison yazıtını kapsayan plinth parçası (Kazı Env. 81/116) sonra yunus başı ve sol bacak bölümü fragmanı (Kazı Env. 81/509) bulundu. İki parçanın ilişkisini görmek olanaksızdı. Ancak geçen yıl bulunmuş plinth parçası birinci parçaya kırık kırığa uydu. Böylece plinth ve yazıt tamamlandı. Plinth'in sağ yanındaki destek üzerindeki yunus başı kalıntısı ile birinci parça uydu (Resim 56).

Orta gözenekli mermerden parçanın yüksekliği 0.54 m. + plinth yüksekliği 0.06 m. dir. Plinth'in yazıtından bu heykelin de Klaudios Peison tarafından adandığı anlaşılır.

13. İdeal Kadın Başı

Mekânın doğusundaki 1-2 No.lu sütun kaideleri arası hizasında batı duvarına 4 m. uzaklıkta bulundu (Kazı Env. 81/510).

Burun, ağız, sol yanağın ağıza yakın kısmı, sağ kaş, kulakların kenarları, tacın kenarları, topuz, yandan inen bukleler, kırık veya aşınmıştır.

Orta gözenekli beyaz mermerden başın yüksekliği 0.22 m., genişliği 0.18 m., derinliği 0.19 m. dir (Resim 58).

Başı ortasında çıkıntılı bir çelenk süsler. Burada bir tanrıça veya bir Mousa betimlenmiş olabilir.

14. Athena Başı

Mekânın 7 No.lu sütun kaidesi hizasında, batı duvarına 0.50 m. uzaklıkta bulundu (Kazı Env. 81/11). Baş boyunla beraber korunagel-

miş, miğferin sorgucu ve altında bulunan Sphinks'in önemli bir kısmı kırıktır (Resim 57). İnce gözenekli beyaz mermerden başın yüksekliği 0.18 m., genişliği 0.12 m., derinliği 0.21 m. dir. Korinth tarzı miğferli kadın başı kuşkusuz bir Athena heykeline aittir. Başın boyutlarına göre doğal büyüklükten küçük figüre ilişkin başka bir şey ele geçmedi.

15. Delphin Üzerine Binmiş Eroslu Heykel Desteği

Mekânın doğusundaki 2 No.lu sütun kaidesi hizasında batı duvarına 3 m. uzaklıkta bulundu (Kazı Env. 81/79 ve 81/106).

İki parça birbirleriyle ilişkin olmakla beraber kırık yüzeylerinin fazla aşınmış durumu nedeniyle üstüste tam oturmadığından eklene-
medi.

Birinci parça sağ tarafında üzerinde bir delfinin ağır bölümünü kapsayan kaya destekli plinth parçasıdır (Kazı Env. 81/79). Desteğin ön tarafında Klaudios Peison tarafından adandığını bildiren yazıt vardır. İkinci parça 4 ayrı parçadan oluşmaktadır. Delfin ve üzerine binmiş Eros'u gösterir (Resim 59).

16. Üzerinde İki Ayak Bulunan Plinth ve Meş'ale Tutan Sağ El ve Kol Parçası

Fragmanı oluşturan 7 parça mekânın doğusundaki 7 No.lu sütunun hizasında batı duvarına 0.50 m. mesafede dağınık durumda bulundu (Kazı Env. 81/9).

Bu parçalar bir Eros ya da Tanatos figürünün az bir bölümünü oluşturmaktadır (Resim 60).

İri gözenekli beyaz mermerden heykelin kalan kısmının yüksekliği 0.73 m., + plinth yüksekliği 0.07 m. plinth derinliği 0.54 m. dir.

Kalan kısmında figür sağ elinde ters olarak dayalı bir meş'ale tutmaktadır. Geçen yıl yakın yerde bulunan Eros ismini verdiğimiz başın da (Kazı Env. 80/254) bu figüre ait olduğunu düşünebiliriz.

17. Kolosal El ve Kol Parçası

Parça kemerli kapıya yakın Plankia Magna'ya ait in situ yazıtın yakınında bulundu (Kazı Env. 81/533). Kırık kırığa uyan iki parça halinde ele geçti (Resim 61). Baş parmak ve puntello kırılmıştır. Uzunluğu 0.38 m., genişliği 0.16 m. dir.

Mermerin türü, boyutları ve işçiliği, kolu Palaestra'nın kuzey portüğünde 1979 da bulunmuş zırlı imparator (Kazı Env. 79/238) heykeline uymakta, arada parça eksik olduğu için eklenemedi.

4. V. No.lu Mekânda Sondaj Çalışmaları

1980 yılında kazısı tamamlanmış olan V No.lu mekânın tabanının

da mozaik döşeme olduğu anlaşılınca daha sonra ihtimamla açılmak amacıyla üzerinde 30.50 cm. kalınlığında moloz tabakası bırakılmıştı. Bu yıl mekânın alt yapısı hakkında bir fikir edinmek ve tarihlenmesine ışık tutacak veriler elde etmek amacıyla batı duvarının önünde ikinci payenin güney ve doğusunda 3 × 3.5 m. boyutlarında dikdörtgen bir sondaj açıldı (Resim 62, 63).

Yaklaşık 2 metrede ana toprağa inildi. Mekân tabanının, payeler dibinde dar bir seki meydana getirdikten sonra, hafif bir meyille ortadaki havuza ulaştığı görülür. Payelerin mekâna sonradan ilâve edildiği, alt yapısında dolgu malzemesi olarak kullanılan devşirme malzemeden (güney portiğin mimari parçaları) anlaşıldı. Ancak düzenli bir tabakalanmanın mevcut olmadığı görüldü. Şöyle ki; sonuncu bir metrede bir Prehistorik alet ile bir Bizans sırlı keramik parçası yan yana bulundu. Sondajda bulunan Hellenistik, Roma ve Bizans dönemine ilişkin keramik parçaları arasında kuşkusuz Megara kâselerinin negatif formuna ilişkin bir parça en önemlisidir.

Bu çalışmalar sırasında sondajın kuzey sınırı boyunca doğu-batı doğrultusunda uzanan bir kanal bulundu. Bu kanalın IV No.lu mekânın havuzunun drenaj deliği ile bağlantılı olduğu saptandı ve içi temizlendi. İki yanı ve üstü blok taşlarla örülü 0.85 m. derinliğinde ve 0.70 m. genişliğindeki, ortasında tuğladan yapılmış ikinci bir kanalı içermektedir.

Kanalın (Resim 64) içinde Hellenistik, Roma ve Bizans dönemlerine ilişkin yaklaşık 300 adet sikke yanı sıra bronz yüzük ve yüzük parçaları, bir ametist yüzük taşı ile bol miktarda tesserae ve sedef deniz kabuğu ele geçti.

Geçen yıl kazısı biten IV No.lu mekânın drenaj sisteminin işlememesi nedeniyle içinde yağmur mevsiminde su birikiyordu. Bu nedenle içine girilip çalışılabildiği nisbette kanalı temizledik. Ancak havuz deliğinin kanalla bağlantısı Antalya itfaiyesinden sağlanan arazözle açılabilirdi. Bu çalışma sırasında buluntu kaçırmamak için gerekli önlemler alındı. Kanal işler hale getirildikten ve tıkanıklığı meydana getiren moloz temizlendikten sonra üstü ve sondaj çukuru kapatıldı.

5. VI No.lu Mekânın Kazısı

Palaestra'nın (VII No.lu mekânın) güney portiğinin önüne rastlayan bölümünde çalışıldı. Portiğe ilişkin korinth düzeninde sütun başlığı, arkhitrav, bombeli friz, saçaklık parçaları ele geçti. Bunların bazıları hemen hiç kırıksız tam durumda, bazıları ise yanık ve büyük bir kısmı, çok küçük parçalara (2-5 cm.) bölünmüş durumdadır.

Bundan yıkılmayı bir yangın olayının izlediği, ancak ilk düşen parçaların moloz altında kalma sonucu, sağlam kaldıkları, üstte kalan parçaların ise yangından etkilendikleri anlaşılır.

Heykel Buluntusu

VI. No.lu mekânın kazısında bu yıl sadece heykel parçaları bulundu. Bunlardan bir başın arka parçası (Kazı Env. 81/547) ile bir bacak parçası (Kazı Env. 81/596) en önemlisidir.

1978 yılında Palaestra'nın güney portiği kazısı sırasında bulunmuş Diomedes tipi (Kazı Env. 78/11) heykelin tamamlanmasına ve tanımlanmasına yardımcı olması dolayısıyla önem taşır. Bu parçalar aynı zamanda, etüdlük parçaların tekrar elden geçmesine vesile olmuş ve heykel pek az bölümü dışında tamamlanabilmiştir. Bu arada başın arka parçası heykelle kırık kırığa oturmuş, ve bunda uygun yüz arada boşluk olmakla beraber heykelle ilişkisi saptanmıştır.

İnce gözenekli beyaz mermerden yapılmış heykelin yüksekliği 2.18 m. + plinth yüksekliği 0.10 m. dir (Resim 65).

Yüzün kalmış kısmı, Ağustos portresi özelliklerini taşıdığından, yapıtta Augustus'un bir portre heykelini görebiliriz.

II. EPİGRAFİK ÇALIŞMALAR

1981 yılında, 8 değişik yazıt parçası ve 3 mozaik yazıtı bulundu. 7 No.lu mekândan çıkarılan ve kaplama levhası olarak kullanılmış, birbirleri ile birleşen 4 parça, imparatorluk kültü rahibi, 4 yılda bir yapılan Casseria şenliklerinin ve ayrıca Vespasianus adına yapılan Artemisia yarışlarının düzenleyicisi iki kez kentin Demiurgosluğunu ve üç kez gymnasion başkanlığını yapmış, adını bilmediğimiz bir kişi onurlandırılmıştır. Yazı karakterine göre M.S. I. yüzyıla tarihlenmektedir.

Sütunlu caddede 56-68 No.lu postamentler arasına rastlayan dükkânların önünde bulunan mozaik yazıtları, işyeri levhaları halindedir. Bir dükkânın önünde bulunan 2 levhadan soldakinde Theodoulos'un, sağdakinde ise Anastasius'un yeri belirtilmektedir. Bundan da Anastasius'un sahibi bulunduğu dükkânın Theodoulos'un iş yeri olduğu anlaşılmaktadır.

Üçüncü mozaik levhasında 4 dükkân sahibi olan Theodoros'un kilise meclisi üyesi olduğu belirtilmektedir. Bundan da Hristiyanlık döneminde kilise meclisi üyesinin ticaret de yapabildiği anlaşılıyor.

1974 yılında sütunlu caddenin kuzeyinde bir çukura gömülü olarak bulunan yaklaşık 850 yazıt parçası üzerinde geçen yıl yapılan incelemeler sonunda 600 den fazla parça birleştirilerek 3 ayrı Bizans yazıtı elde edilmişti. Bu yıl sürdürülen çalışmalar sonucunda bunla-

ra 40 parça daha eklenebildi. Böylece 1 ve 2 No.lu levhaların % 90 bölümleri tamamlanmış oldu.

Bu üç levhadaki yazıtlar imparator Anastasius'un (491-518) Annona vergisi ile ilgili emirnamesidir.

III. MOZAIK ÇALIŞMALARI

Bu yılki mozaik çalışmaları Sütunlu Cadde Doğu Portik'de iki yerde sürdürülmüştür. 1) 56-68 No.lu postamentler arasında kalan kısımda 2) 84-104 No.lu postamentler arasında kalan kısımda (Resim 66, 67).

1) 56-58 No.lu postamentler arasında kalan kısımlardaki taban mozaikleri açılmış, etüd edilmiş ve kırık kenarları marangoz tutkalı ile ince cam elyafı şeritler yapııştırılarak yeni bir koruma yöntemi denenmiştir (Resim 68). Kazı sonunda ise üzerleri 10 cm. kalınlığında nehir kumu ve 20-25 cm. kalınlığında moloz ile örtülmüştür.

Oldukça harap durumda olan mozaiklerin antik devirde birkaç kez onarım geçirdiği anlaşılmaktadır. Malzeme olarak beyaz, siyah, sarı, vişne çürüğü, kahverengimsi devetüyü, gri ve pembe renkte kireçtaşı, mermer ve terrakotta parçaları kullanılmış olup, bunların kenar uzunlukları 0.8 cm. ile 3 cm. arasında değişmektedir. Tamamı geometrik desenli olan bu taban mozaiklerinde izlenebilen desen ve motifler; daire ve daire yayları, yanyana ve altalta alternatif olarak dizilmiş ve birbirlerine ilmiklerle bağlanmış kare ve daireler, peltalar, dört yapraklı çiçekler, kenarları basamaklı üçgenler, balık pulu deseni, birbirini kesen yarım daire yayları, yanyana ve altalta dizilmiş daire şeklindeki bantların birbirlerine dört yandan ilmiklerle bağlanmasından oluşmuş örgü deseni, baklava deseni, ortaları eşkenar dörtgen şeklinde olan dört kollu yıldızlar ve asma yapraklarıdır.

4 No.lu dükkân önünde 69×72 cm² boyutlarındaki bir pano içinde (Resim 69) ve 3 No.lu dükkân önünde 65×43 cm² ve 77×52 cm² boyutlarında yanyana iki pano içinde (Resim 70) yazıtlar görülmektedir (yazıtlar no. II epigrafya çalışmaları bölümünde anlatılmıştır).

2) 84-104 No.lu postamentler arasında kalan kısımlardaki taban mozaikleri eski yıllarda etüd edilmiş ve çimento ile onarılmıştı. Bu yıl da yeniden açılarak eksik bilgiler tamamlanmış ve bozulan kısımlar marangoz tutkalı ve cam elyafı şeritleri ile onarılmıştır.

Bu konudaki detaylı bilgi daha önceki yılların kazı raporlarında mevcuttur.

IV. MİMARLIK ONARIM ÇALIŞMALARI

Bu yılki onarım çalışmalarımızı iki başlık altında toplayabiliriz.

1. Şantiye ön hazırlıkları

a. Elektrik getirilmesi : Antalya Bölgesi Türkiye Elektrik Kurumu (TEK) ile kurulan bağlantı sonucu Perge ören yeri içinde bulunan onarım alanına kadar (7.5 KW) gücünde elektrik getirilmiştir.

b. Pixie-yatay ve düşey delici aletin arazide denenmesi : Sıdeyi Sevenler Vakfı tarafından sağlanan Pixie delici aleti, Atlas Copco'nun gönderdiği bir teknisyenin gözetiminde arazide denenmiştir.

2. Anıt üzerinde yapılan onarım ön hazırlıkları

a. Kemer kalıbının yapılması : Daha sonraki onarım çalışmalarında kullanılacak olan kemer kalıbı yaptırılmış ve üzerine gelen taşlarının birbiriyle bağlantıları saptanarak yerleştirilmiştir (Resim 72, 73, 74, 75, 76).

b. Yeni bulunan mimari parçalar : Onarım alanı çevresinde yapılan araştırmalar sonucu bazı yeni mimari parçalarla birlikte anıtın onarımında kullanılacak yapay dolgu malzemesini azaltacak 50 kadar küçük parça da elde edilmiştir.

c. Rölöve çalışmaları : Yeni bulunan mimari parçaların eklenmesiyle, yapılan çalışmalarda bu yıl (0) ve (T) sıraları arasındaki mimari parçaların çizimi tamamlanmıştır (Resim 71).

d. Mimari parçaların, onarımda geçirmesi gereken işlemlerin belirlenmesi için, genel durumlarının incelenmesi : Anıtın ayakta kalan bölümüyle, çalışma alanlarında düzenlenen mimari parçalar üzerinde yapılan incelemeler sonucu, zemin suyu ve dış etkenler nedeniyle bozulmalar saptanmıştır. Kırık olan mimari parçaların kenetle yapıştırılmaları ve anıtın demir kenetlerini almak amacıyla daha önce açılan oyuklar ve yapıda statik açıdan sakıncalar doğuracak ek siklerin bütünlenmesi gerektiği saptanmıştır.

e. Araldit denemeleri :

1. Yapıştırıcı olarak denemeler ve sonuçları :

Laboratuvar deneylerinden alınan sonuçlara koşut olarak döşeme taşları, anıtın yapı malzemesi olan travertin üzerinde yapılan uygulamalar, aralditin yapıştırıcı olarak kullanılmasını desteklemektedir.

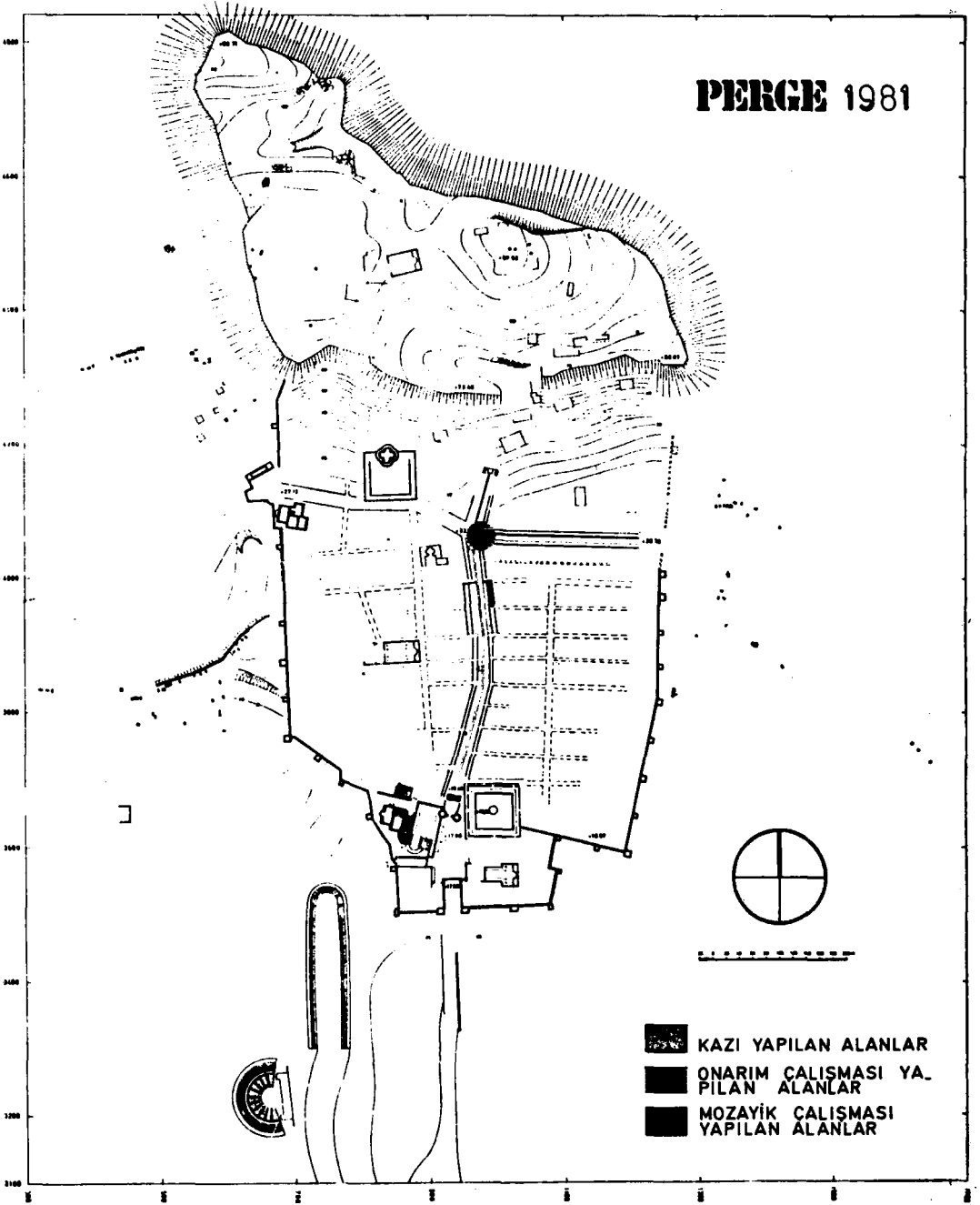
2. Yapay malzeme için laboratuvar deneyleri :

Anıtta kullanılacak yapay malzemenin deneyleri İ.T.Ü. malzeme laboratuvarlarında yapılmaktadır. Yapı malzemesi üzerine çekme ve basınç deneylerinden sonra renk ve doku açısından uyumuna bakılarak, görsel ve fiziki yönden anıta en uygun olan seçilecektir.

V. HEYKEL ONARIMI

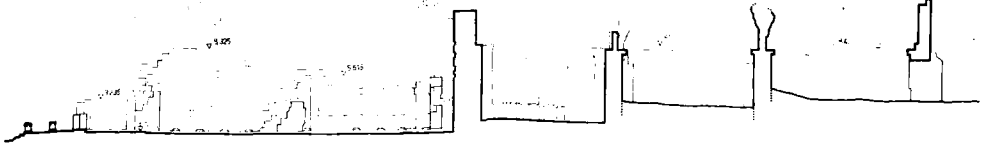
1981 kazı mevsiminde 25 adet heykel ve heykel parçası bulunmuştur. Bunun dışında pek çok sayıda etüdlük heykel parçaları da ele geçmiştir. Gerekli heykel onarımları kazı mevsiminde tamamlandıktan sonra yapıtlar, teşhire hazır durumda müzeye teslim edilmiştir.

Onarım işinin kapsamı hakkında bir fikir verebilmek için birbirine eklenen parçaların sayısının yaklaşık 300 olduğunu söylemek yeterli olur kanısındayız.

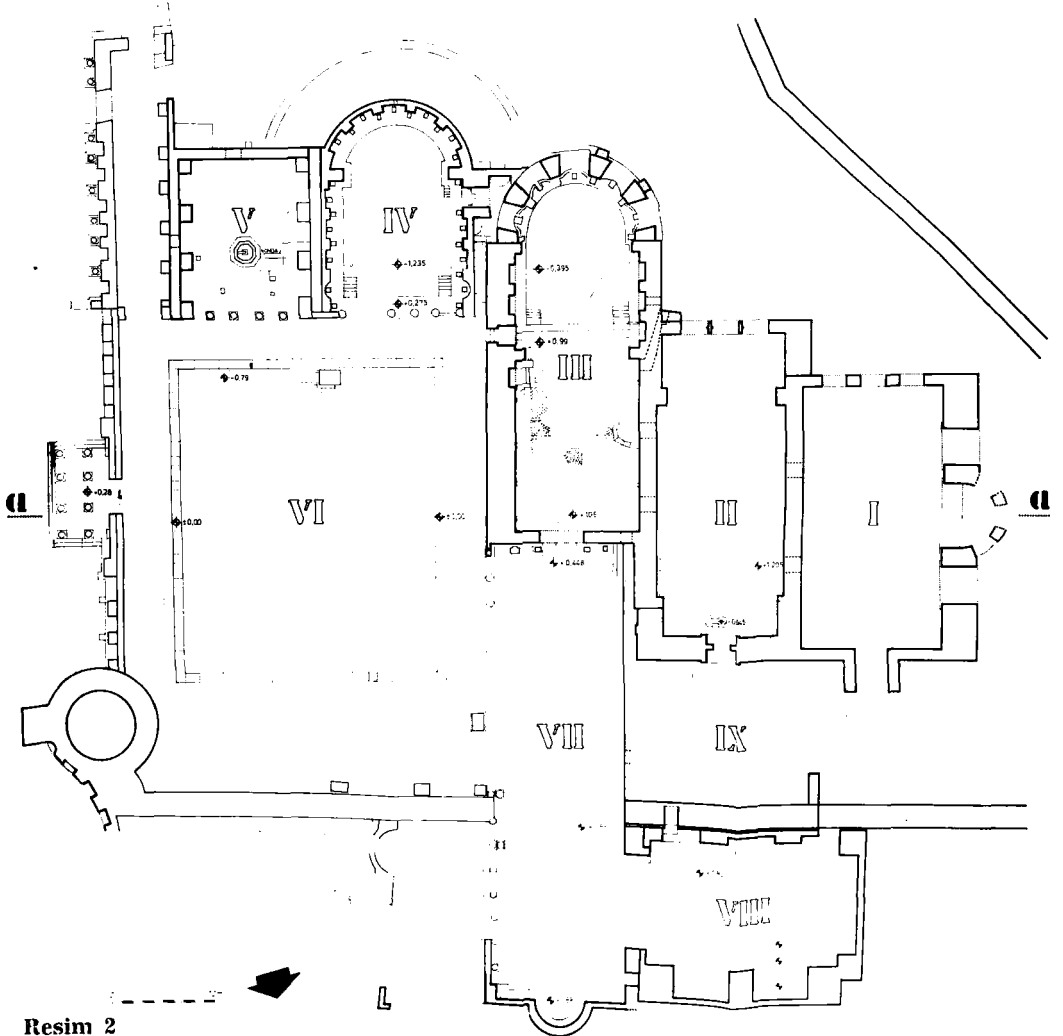


Resim 1

PERGE Güney hamam



4-4 kesiti



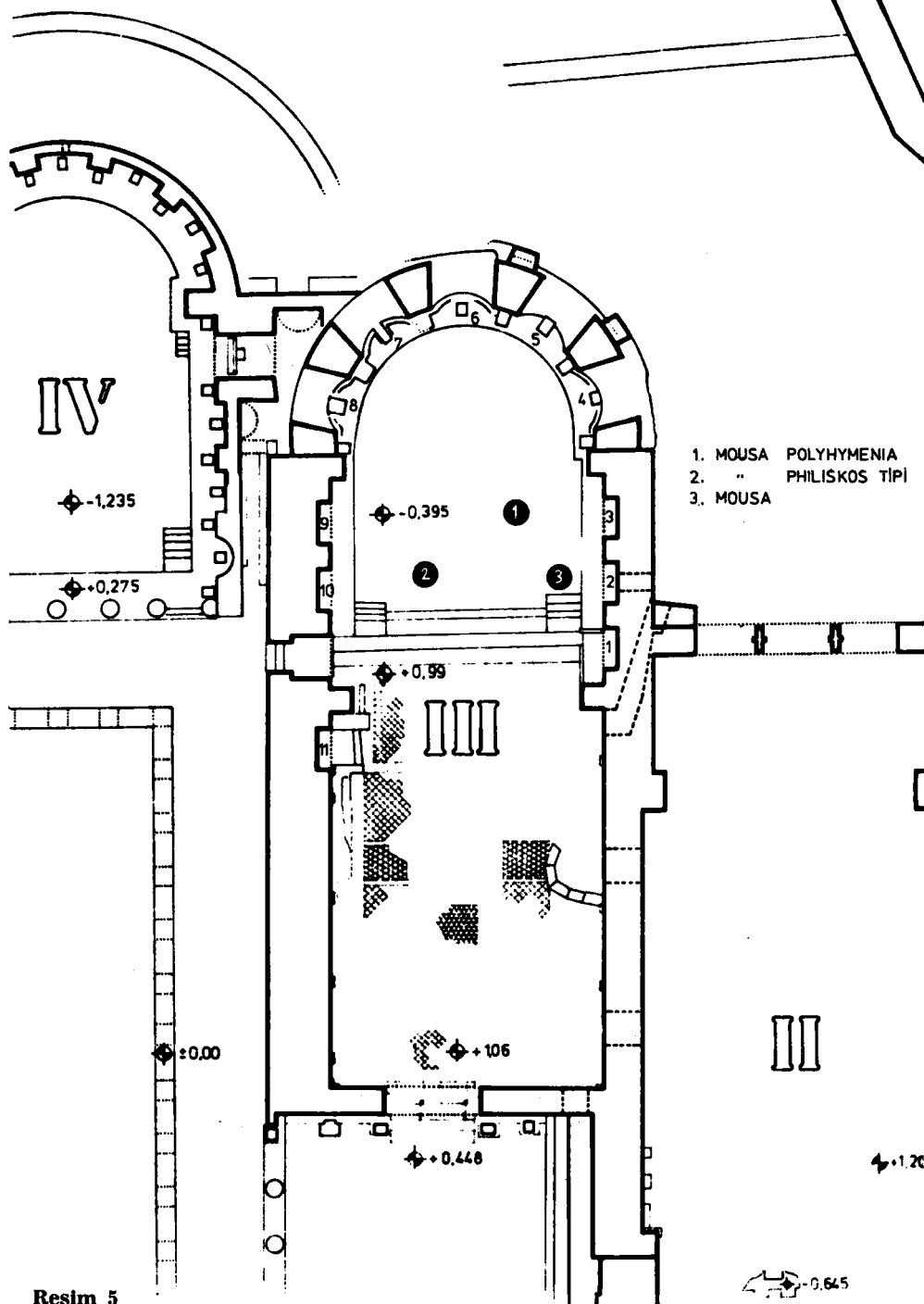
Resim 2



Resim 3



Resim 4



Resim 5



Resim 6



Resim 7



Resim 8



Resim 9



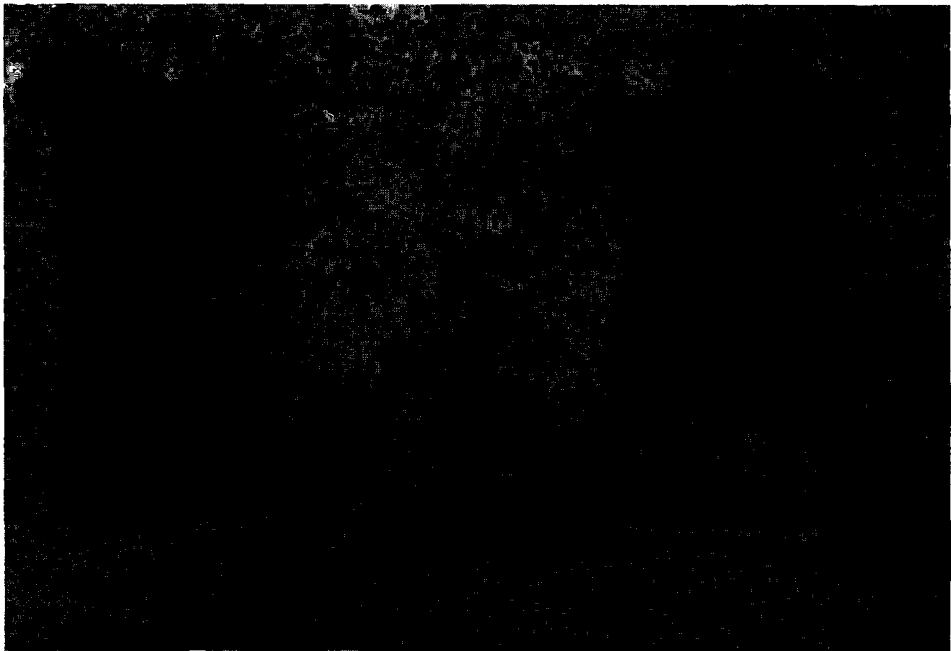
Resim 10



Resim 11



Resim 12:



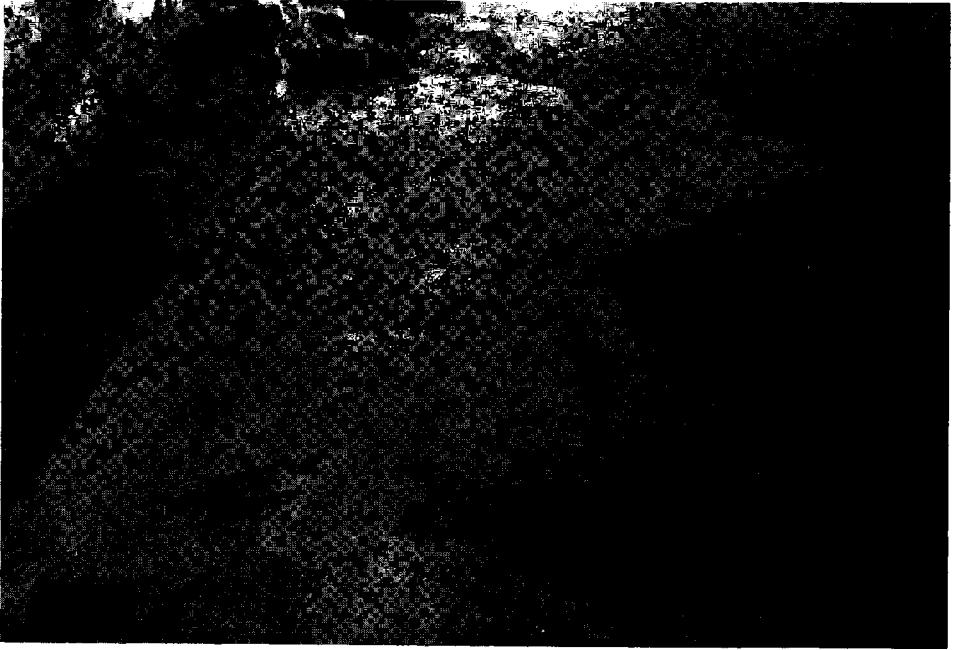
Resim 13:



Resim 14:



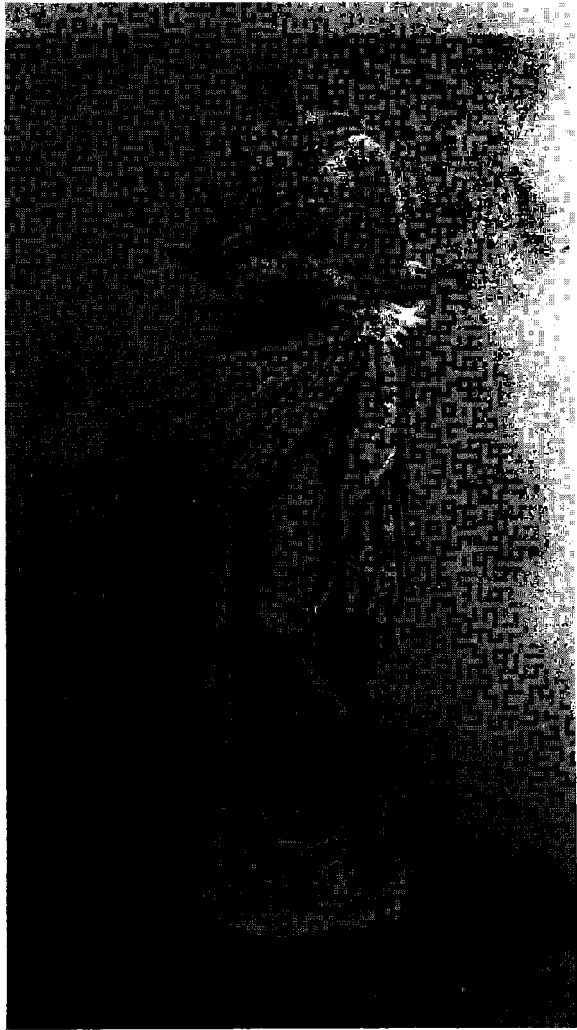
Resim 15:

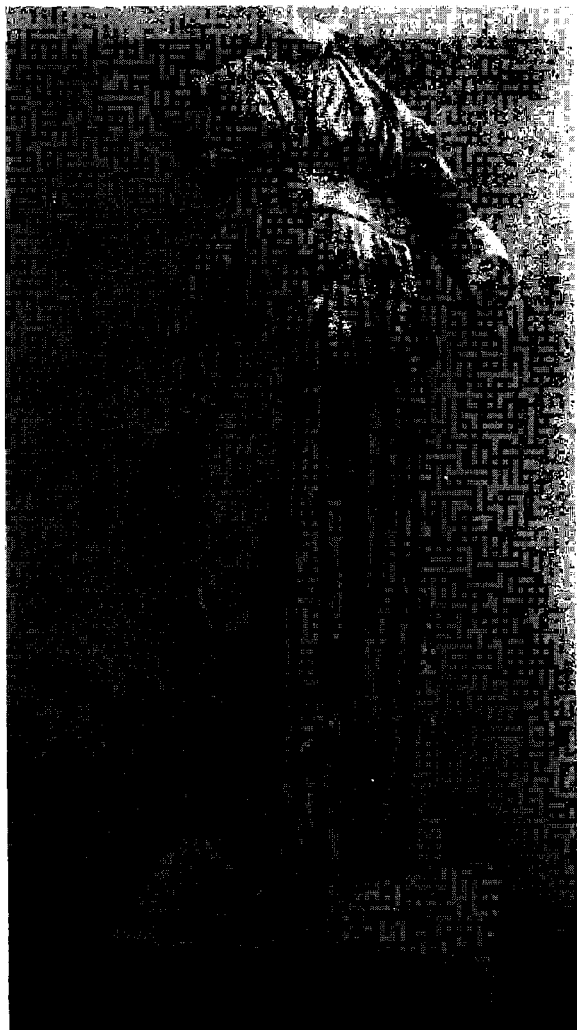


Resim 16



Resim 17





Resim 19



Resim 20:



Resim 21:

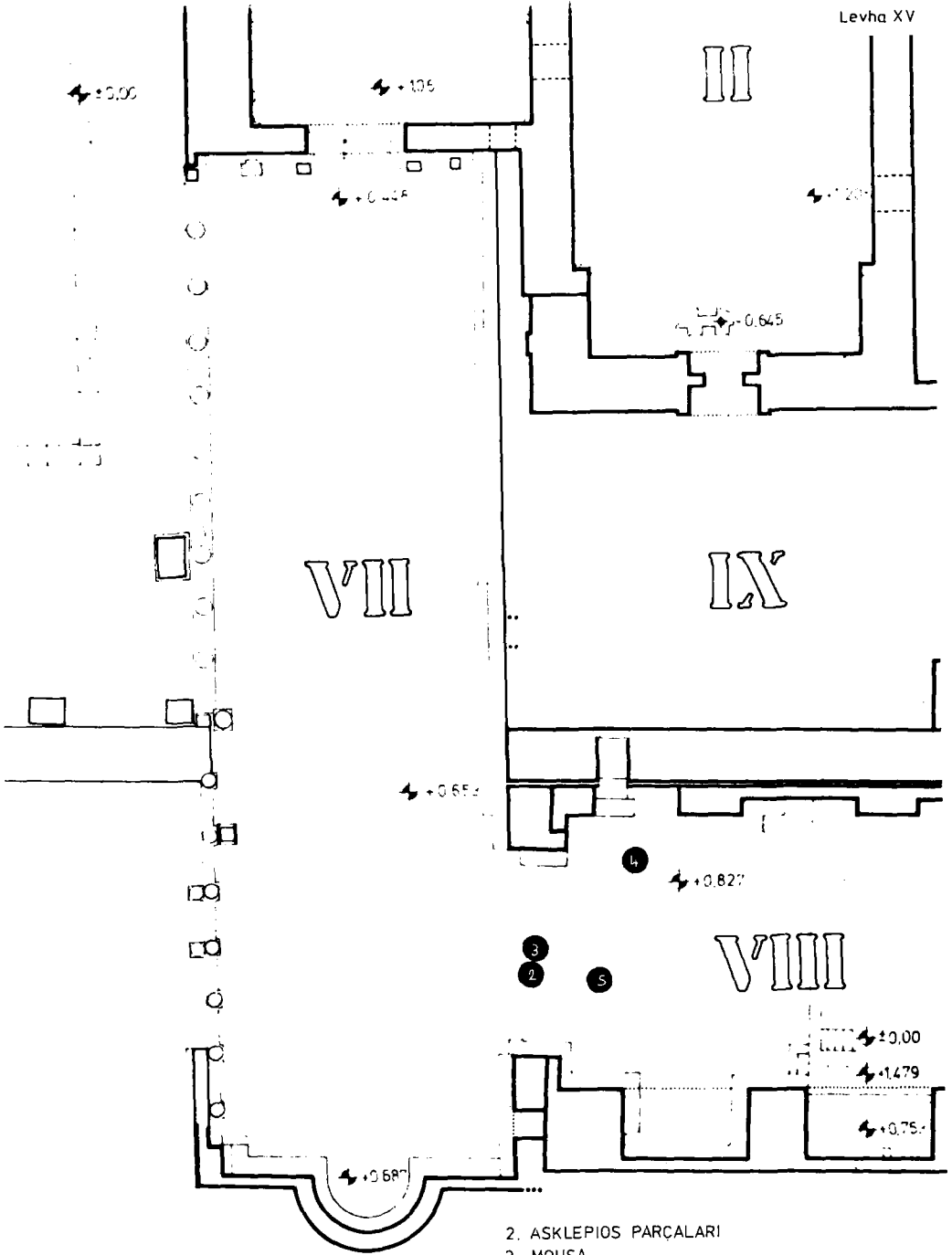


Resim 22



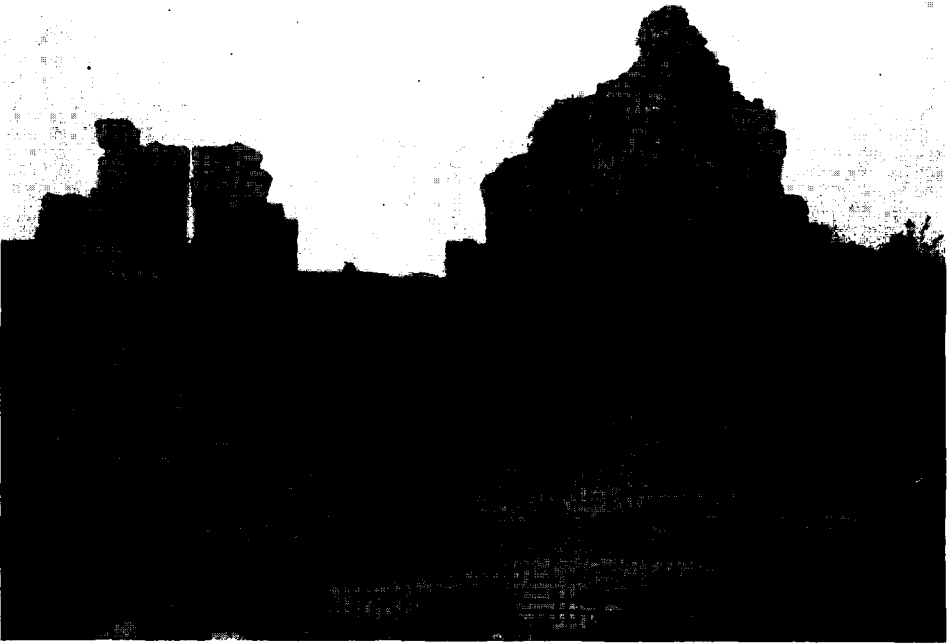
Resim 23

Levha XV



2. ASKLEPIOS PARÇALARI
3. MOUSA
4. APHRODITE
5. " BAŞI

Resim 24



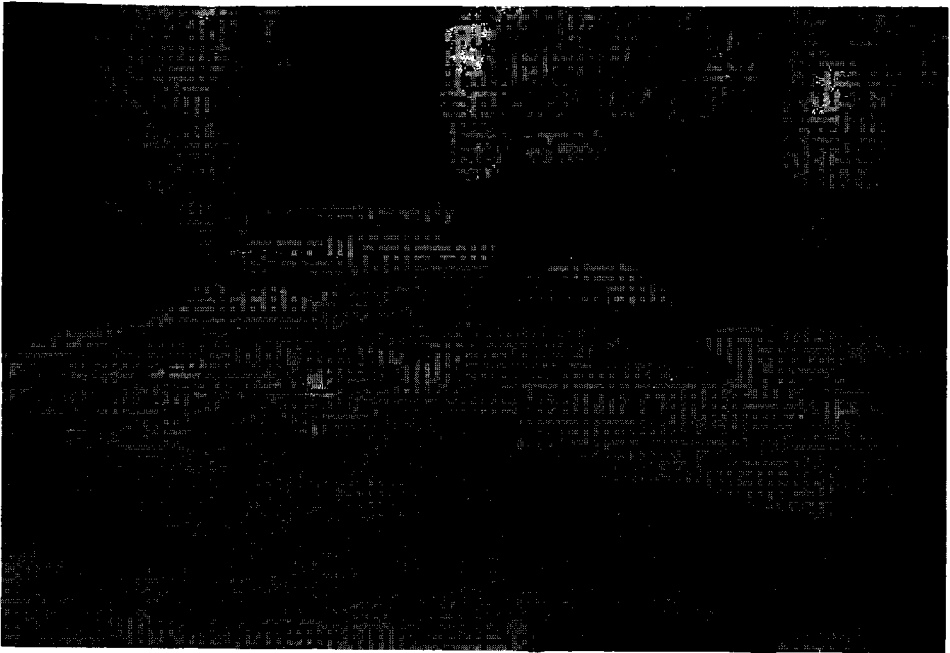
Resim 25



Resim 26



Resim 27



Resim 28



Resim 29



Resim 30



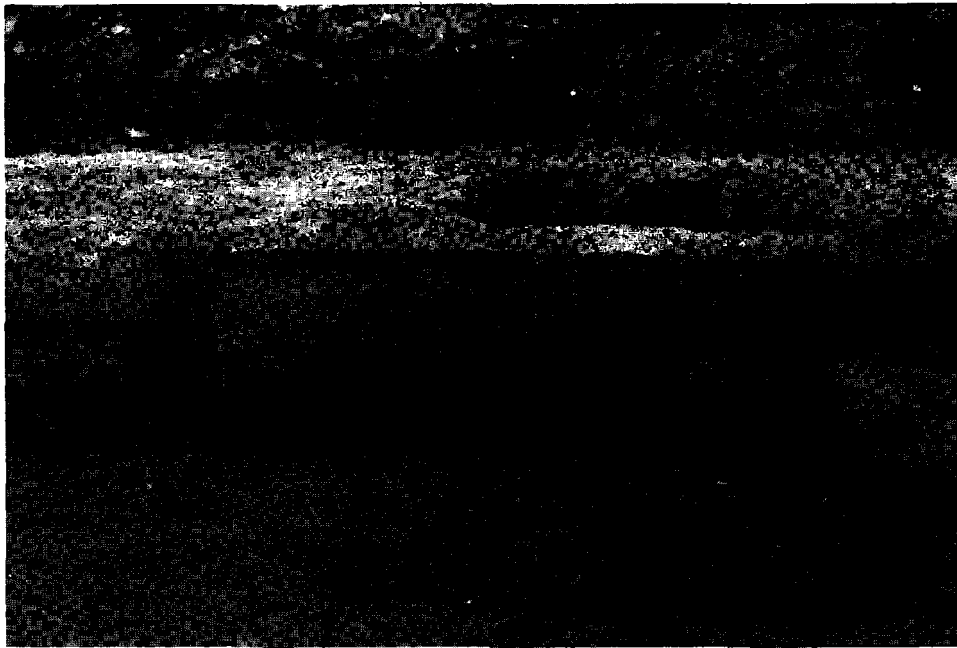
Resim 31



Resim 32



Resim 33



Resim 34



Resim 35

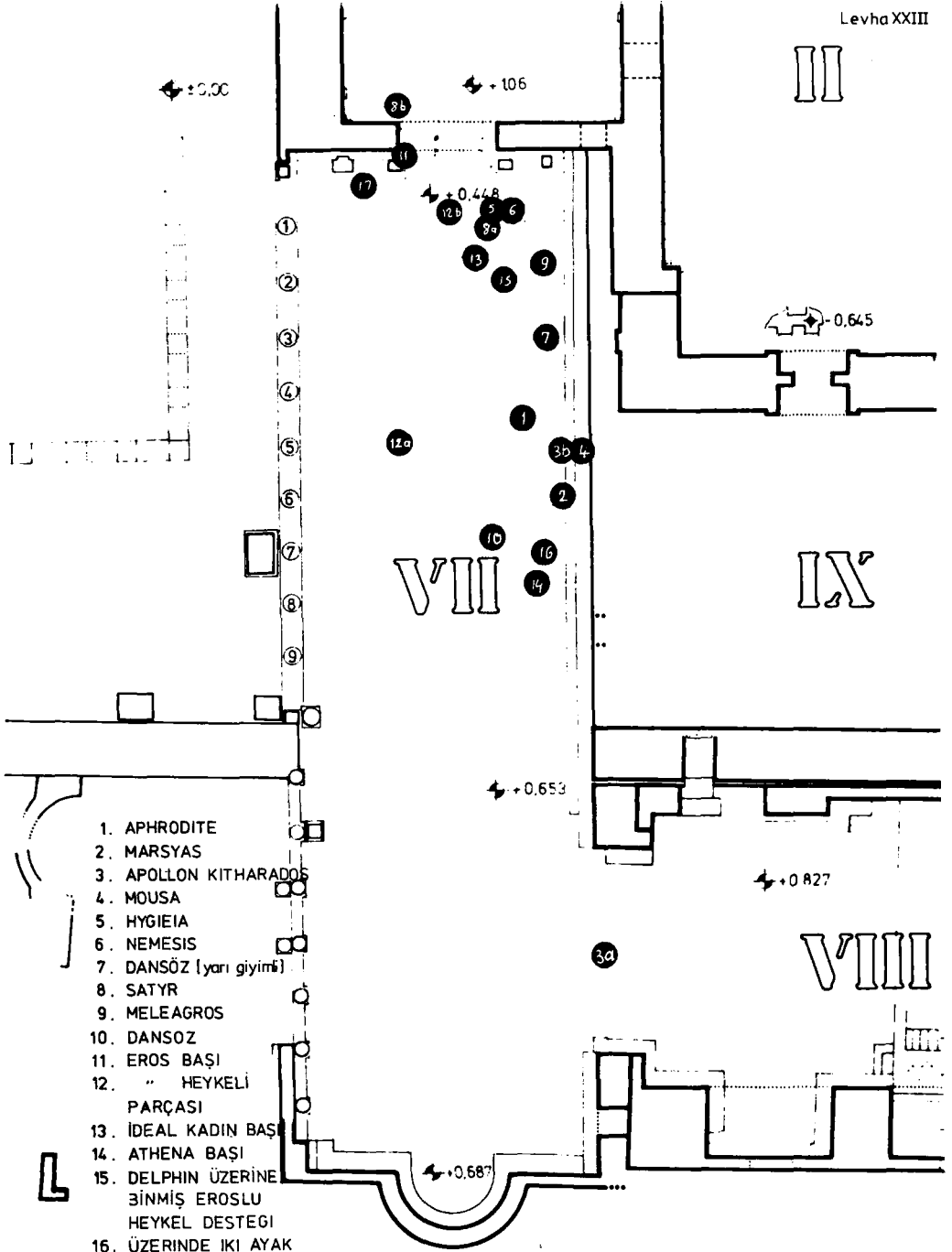


Resim 36





Resim 37



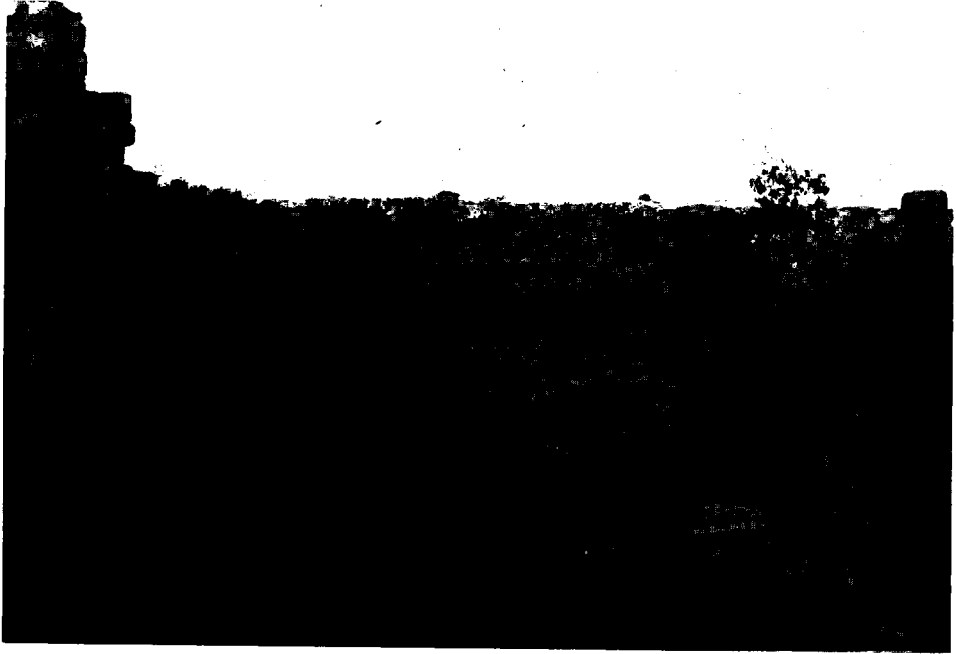
Resim 39



Resim 40



Resim 41



Resim 42



Resim 43



Resim 44



Resim 45



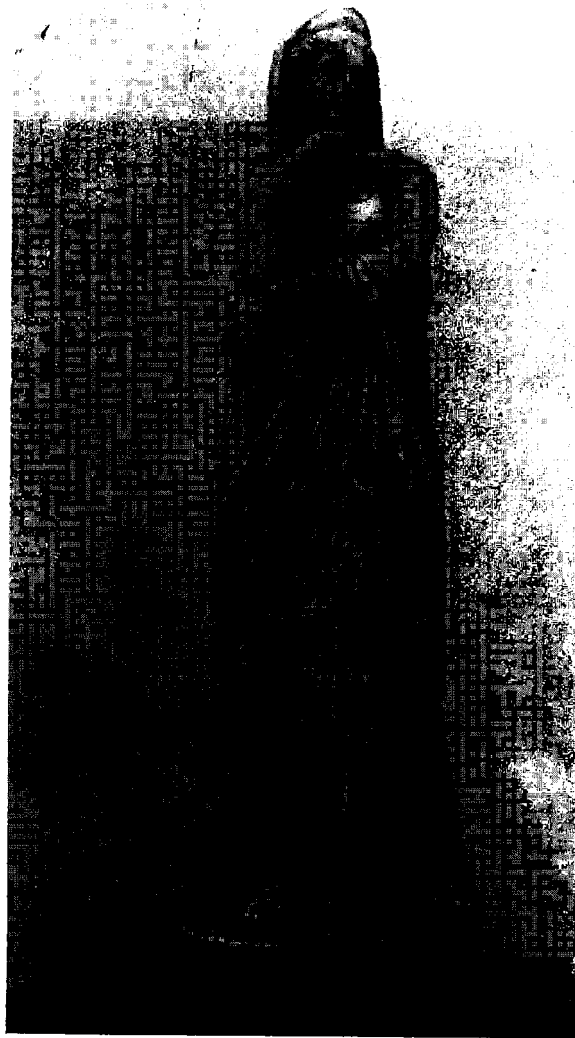
Resim 46



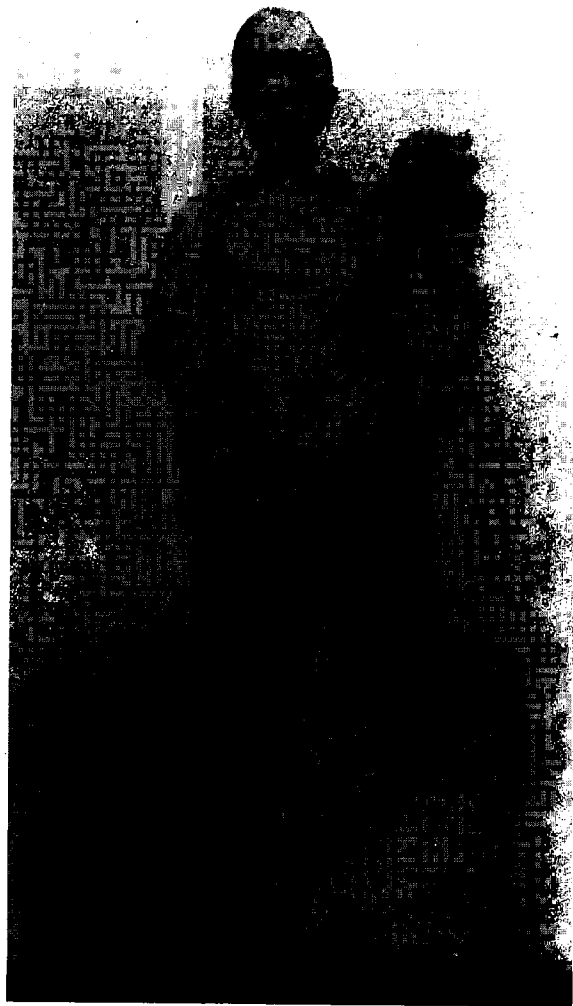
Resim 47



Resim 48



Resim 49



Resim 50



Resim 51



Resim 52



Resim 53



Resim 54



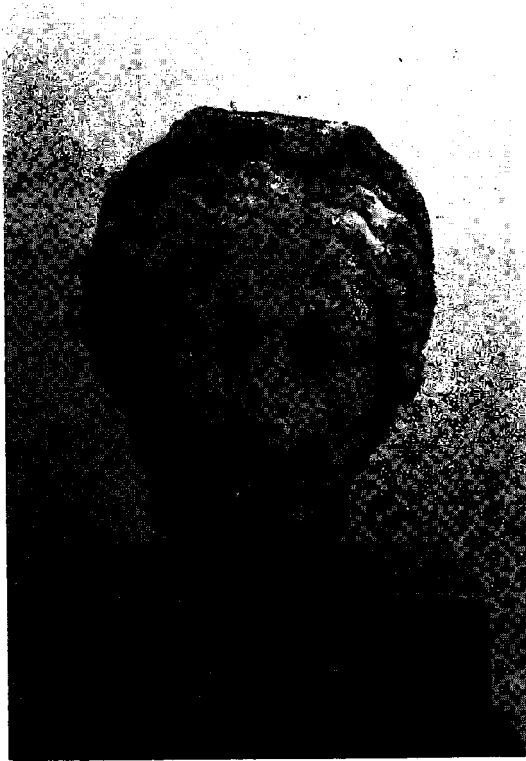
Resim 55



Resim 56



Resim 57



Resim 58



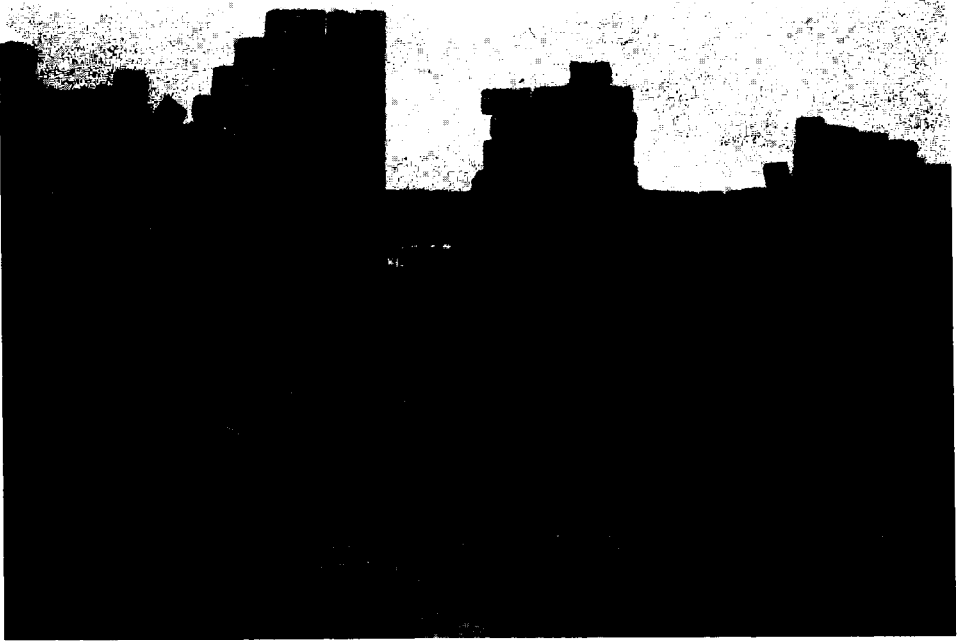
Resim 59



Resim 60



Resim 61



Resim 62



Resim 63



Resim 64



Resim 65



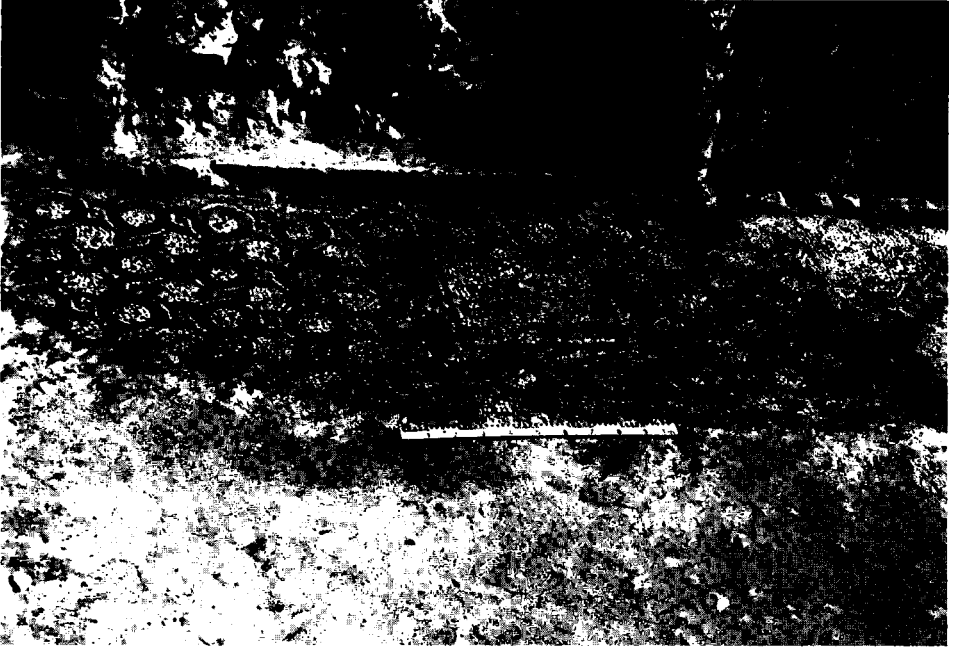
Resim 66



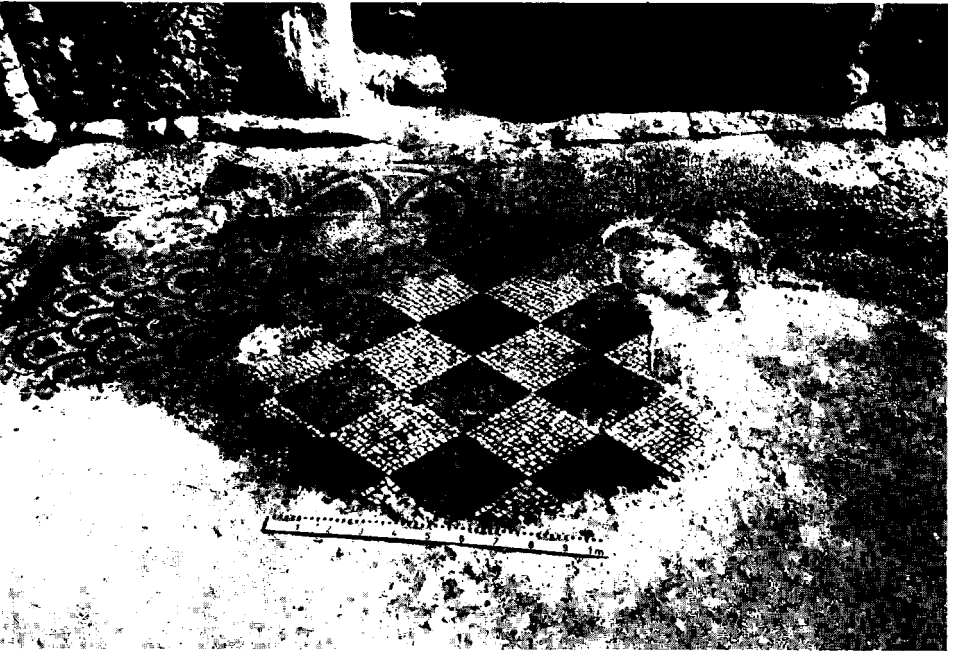
Resim 67



Resim 68



Resim 69

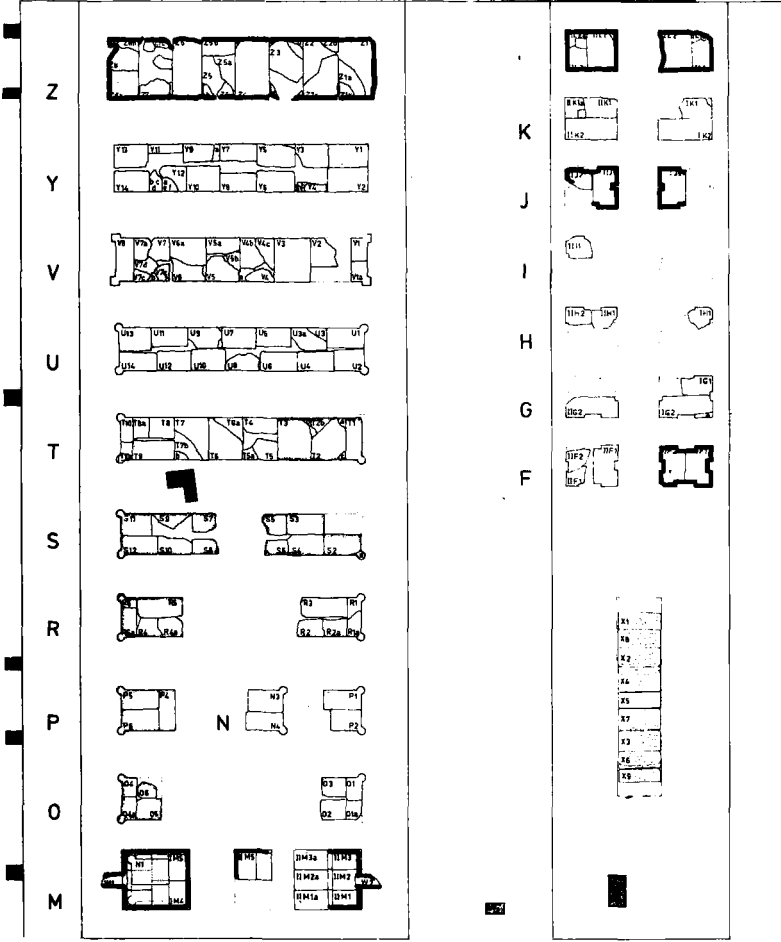





Resim 70

ANTALYA / PERGE

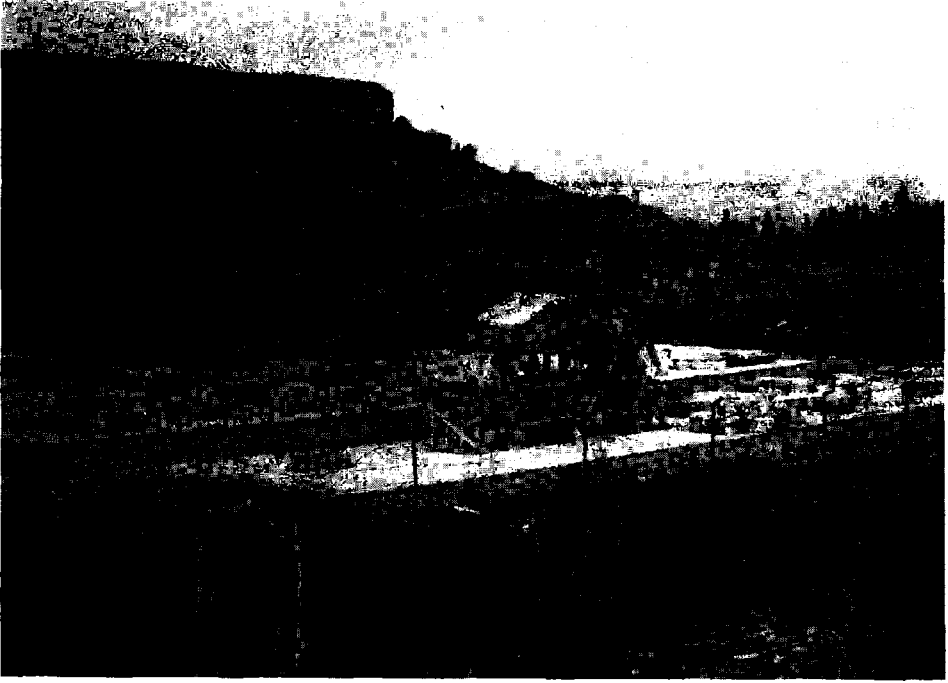
Demetrios Apollonios Takı Onarımı

1981 Kazı Dönemi Çalışmaları



-  Bulunan parçalarla düzenlemeleri yeniden yapılan sıralar.
-  Ayrıntılı rölevé çalışmaları
-  Kalp üzerinde kemer taşlarının düzenlenmesi

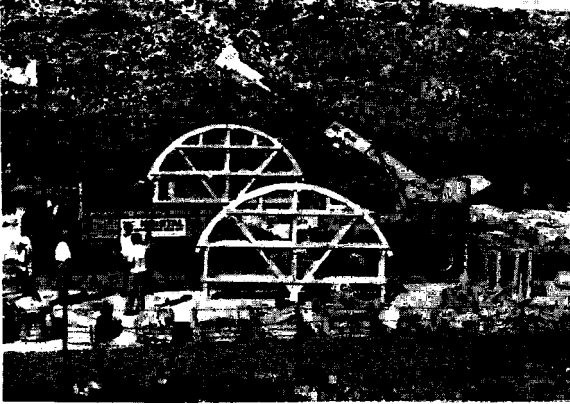
Resim 71



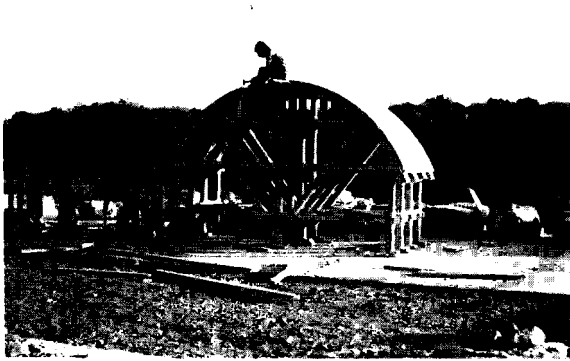
Resim 72



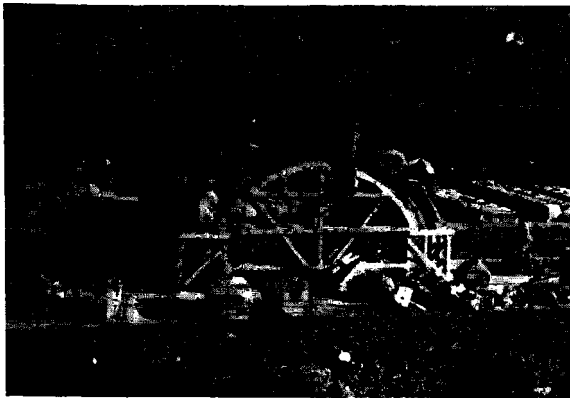
Resim 73



Resim 74



Resim 75



Resim 76