

# SİVAS MÜZESİ'NDE BULUNAN TUNÇ BALTALAR

A.Tuba ÖKSE\*  
Naci TOY

Sivas Müzesi'ne çeşitli yıllarda, satın alma yoluyla kazandırılmış tunç eserler arasında yer alan ve buluntu yerleri bilinmeyen 6 balta, kökelerini Önasya'nın üç farklı bölgesinden alan ve MÖ 2. binin farklı evrelerinde üretilmiş üç farklı balta tipindedir.

## SAP DELİKLİ BALTA

SM Envanter No. 83/137 (Resim: 1, Çizim: 1).

Sap delikli tunç balta; kesici ağzının bir ucu kırık;

Uzunluk: 17.5 cm (namlu: 10.5; sap deliği (diş): 6.3 (iç): 3.6-3.8);

Yükseklik: (namlu:4.7; sap deliği: 3.3; ağız: 6,4) cm;

Kalınlık : (namlu: 1.7; sap deliği (diş): 4.7 (iç): 2.5) cm.

Oval sap deliği içte düz, dışta içbükey biçimlendirilmiş, sap deliğinin üst kenarındaki kalınlaştırma, namlunun her iki yanında genişleyerek ve ağıza doğru alçalarak devam eder; namlu sekizgen kesitlidir. Namlu, sap deliğinin üst yarısına ahşap sapa destek vermek amacıyla çıkıntı oluşturacak şekilde yerleştirilmiş olup, ağıza doğru hafifçe genişleyen dikdörtgen biçimlidir.

Kesici bölümün sap delik ile aynı hizada bulunmadığı balta tipleri<sup>1</sup> MÖ 3. ve 2. binlerde kuzey Mezopotamya'da üretilmişlerdir. MÖ 3. binin

\* Yrd. Doç. Dr. A. Tuba ÖKSE, Hacettepe Üniversitesi, Edebiyat Fakültesi, Arkeoloji Bölümü Beytepe-ANKARA,  
Naci TOY, Arkeolog, Sivas Müzesi Müdürlüğü.

(1) Calmeyer, P., *Datierbare Bronzen aus Luristan und Kirmanshah*, Berlin 1969, s. 39 (Äxte mit versetzter Tülle).

1. yarısında ve Akkad çağında kuzey Mezopotamya'da<sup>2</sup> ortaya çıkan bu balta tipinin bilinen en eski örnekleri Tell Billa V ve Tepe Gawra VI tabakalarında bulunmuşlardır. Assur'da<sup>3</sup> bulunan örnek III. Ur çağına tarihlenmiştir. Maxwell-Hyslop<sup>4</sup> bu tür baltaların kökenini eski Babil Çağı'na kadar getirmektedir. Anadolu'daki benzerleri Kültepe<sup>5</sup> ve Acemhöyük<sup>6</sup> kökenli, Geç Koloni Çağı'na tarihlenen örneklerdir. Kökeni Kuzey Mezopotamya olan bu balta tipinin Anadolu'ya MÖ 2. bin başlarında<sup>7</sup> Assurlu tüccarlar tarafından getirildiği buradan da batı İran'a<sup>8</sup> yayıldığı anlaşılmaktadır. Sivas baltasının da bu çerçevede Orta Tunç Çağı başlarına, yani Assur Ticaret Kolonileri Çağı'na tarihlendirilmesi doğru olacaktır.

### *KOLCUKLU BALTALAR*

*SM Envanter No. 1914; (Resim: 2, Çizim: 2).*

Kolcuklu tunç balta sağlam;

Uzunluk: 18.6 cm (namlu: 11.7 ; sap dili: 6.9) cm;

Genişlik: (Ağız: 7.8; namlu: 4.1; kolcuk: 8,4; sap dili: 5.3) cm;

Kalınlık : (namlu: 0.8; kolcuk:0.7; sap dili: 0.7) cm.

Derin içbükey kenarlı, dörtgen kesitli namlu, dışbükey kavisli kesici ağızla son buluyor. Küt kolcukların kesici ağız köşelerine mesafeleri farklı (10.6 ve 11 cm), sap dili trapez biçimli.

*SM Envanter No. 82/75; (Resim: 3, Çizim: 3).*

Kolcuklu tunç balta, kesici ağzın bir ucu kırık, korozyonlu;

Uzunluk: 11,4 cm (namlu: 6.85 ; sap dili 4.6) cm;

Genişlik: (Ağız: 4.0; namlu: 2.8; kolcuk: 5.4; sap dili: 3.9) cm;

Kalınlık : (namlu: 0.7; sap dili: 0.5) cm.

Şevlenmiş içbükey kenarlı namlu, dışbükey kavisli kesici ağızla son buluyor. Dörtgen namlu kesitinde şevlenmiş kenarlar üst ve alt namlu ke-

- (2) Przeworski, S., Die Metallindustrie Anatoliens, in der Zeit von 1500-700 v. Chr.: Rohstoffe, technik, Produktion, Leiden 1939, s.33-34; Speiser, E.A., Excavations at Tepe Gawra, Vol. I, Philadelphia 1935, s. 106, 164, Taf. XLVIII:3.
- (3) Calmeyer 1969, s.40, Abb. 40.
- (4) Maxwell-Hyslop, R., Western Asiatic Shaft-hole Axes, Iraq XI, 1949, s.102, Pl.34:12, Type 12.
- (5) Przeworski 1939, taf.X:1, s. 34; Erkanal, H., Die Äxte und Beile des 2. Jahrtausends in Zentral-Anatolien, München 1977, Taf. 6:65.
- (6) Erkanal 1977, Taf. 6:63.
- (7) ibid. s. 18 ff.
- (8) Calmeyer 1969, s. 40, Abb. 41.

narında karşılıklı çukıntı oluşturuyor. Küt kolcukların kesici ağız köşelerine mesafeleri eşit (6.4 cm), sap dili yuvarlatılmış trapez biçimli.

*SM Envanter No. 81/39; (Resim: 4, Çizim: 4).*

Kolcuklu tunç balta sağlam;

Uzunluk: 14.5 cm (namlu: 9.4; sap dili: 5.1) cm;

Genişlik: (Ağız: 5.4; namlu: 3.3; kolcuk: 6,4; sap dili: 4.4) cm;

Kalınlık : (namlu: 0.6; kolcuk:0.5; sap dili: 0.4) cm.

Derin içbükey kenarlı, dörtgen kesitli namlu, dışbükey kavisli ve yuvarlatılmış uçları olan kesici ağızla son buluyor. Küt kolcukların kesici ağız köşelerine mesafeleri eşit (7.9 cm), sap dili yuvarlatılmış trapez biçimli.

*SM Envanter No. 82/74; (Resim: 5, Çizim: 5).*

Kolcuklu tunç balta sağlam;

Uzunluk: 15.5cm (namlu: 9.3; sap dili 6.3) cm;

Genişlik: (Ağız: 5.8; namlu: 2.6; kolcuk: 6.2; sap dili: 3.8) cm;

Kalınlık : 0.6 cm.

Derin içbükey kenarlı, dörtgen kesitli namlu, dışbükey kavisli kesici ağızla son buluyor. Küt kolcukların kesici ağız köşelerine mesafeleri farklı (7.7 ve 7.9 cm), sap dili trapez biçimli.

Przeworski<sup>9</sup> bu tür baltaların doğu Akdeniz'de M.Ö. 2. bin ortalarından önce görülmeye başladıklarını ve Filistin, Suriye, Anadolu, Ege, İran ve kuzeybatı Hindistan'a kadar yayıldıklarını belirtmektedir: Anadolu kökenli 30 örnek Alishar II ve IV, Kültepe Boğazköy, Bolu, Gözlükule ve Kayseri buluntularından oluşmaktadır.

Sivas Müzesi'nde bulunan 4 kolcuklu balta, namlularının paralel olarak içbükey yay çizimleri, sap kısımlarının trapez biçimli ya da yuvarlatılmış olmaları ve kolcuklarının küt oluşlarıyla Erkanal'ın<sup>10</sup> I. tipine girerler. Bu tipe giren çeşitli örnekler Geç Karum Çağı ve Eski Hitit Çağı<sup>11</sup> ile Hitit İmparatorluk Çağı<sup>12</sup> tabakalarında bulunmuşlardır.

(9) Przeworski 1939, s. 31.

(10) Erkanal 1977, s. 3 ff.

(11) ibid. s. 8.

(12) ibid. s.9, Taf. 19.

Sivas baltaları Deshayes'in<sup>13</sup> C.1.b tipi ile, Anlağan ve Bilgi'nin<sup>14</sup> 1.b. 1 tipine girerler. Sap dilinin yuvarlatılması nedeniyle SM 81/39 ile 82/75 Kültepe<sup>15</sup>, Alacahöyük<sup>16</sup> ve Boğazköy<sup>17</sup>, trapez biçimli sap dili nedeniyle de SM 82/74 ile 1914 en eski örnek olan Acemhöyük<sup>18</sup> baltası ile Hitit İmparatorluk Çağı Boğazköy<sup>19</sup> örneklerine benzemektedir.

Namlu biçimi dört baltada da aynı olup Karum<sup>20</sup>, Eski Hitit<sup>21</sup> ve Hitit İmparatorluk<sup>22</sup> çağlarından bilinen bir biçimdir. SM 82/75'in şevlenmiş namlu kenarları da Karum<sup>23</sup>, Eski Hitit<sup>24</sup> ve Hitit İmparatorluk<sup>25</sup> çağlarında bazı örneklerde görülen bir özelliktir. Kesici kısımları aynı olmakla birlikte SM 81/39, kesici ağız köşelerinin yuvarlak oluşu ile Erkanal'ın<sup>26</sup> 3. tipine giren ve Hitit İmparatorluk Çağı'na tarihlenen iki baltaya benzemektedir. Sivas baltalarının dördünün de benzer olan küt kolcukları Koloni Çağı<sup>27</sup> ile Hitit İmparatorluk Çağı<sup>28</sup> baltalarında bulunan bir biçimdir.

Sivas baltalarının, bazı detaylarda koloni ve Eski Hitit Çağı örnekleri ile benzeşmelerine karşın, genel özellikleri bakımından Hitit İmparatorluk Çağı'na tarihlenmeleri doğru olacaktır.

### *MERASİM BALTASI*

*SM Envanter No. 79/16; (Resim: 6, Çizim: 6).*

Sap delikli tunç balta sağlam;

Uzunluk: 19.1cm (namlu: 12.2; sap deliği (dış): 2.2 (iç):1.5; ense çukurları: 5.1) cm;

- (13) Deshayes, J., Les outils de Bronze, de l'indus au Danube (IVe au IIe millénare) Vol. I-II, Paris 1960, s. 118.
- (14) Anlağan, C., /Ö. Bilgi, Sadberk Hanım Müzesi-Protohistorik Çağ Silahları/ Sadberk Hanım Museum- Weapons of the Protohistoric Age, Istanbul 1989, s. 55-57.
- (15) Erkanal 1977, Taf., 1:2.
- (16) ibid. Taf. 1:11.
- (17) Winckler, H., Vorläufige Nachrichten über die Ausgrabungen in Boğazköi im Sommer 1907, MDOG 35, 1907, Taf. 1:2.
- (18) Özgüç, N., Acemhöyük Kazıları/Excavations in Acemhöyük, Anadolu X, 1966, Lev. XXI:2.
- (19) Erkanal 1977, Taf.2:14; Anlağan/Bilgi 1989, s.57, No.25.
- (20) Erkanal 1977, Taf. 1:6 (Kayseri).
- (21) ibid. Taf. 1:7 (Müftüler Köyü).
- (22) Przeworski, S., Der Grottenfund von Ordu: Ein Beitrag zu den kleinasiatisch-kaukasischen Beziehungen am Ende des 2. Jahrtausends v. Chr., Archiv Orientalni VII, 1935, Taf. XLIX:a-d (Kayseri); Przeworski 1939 Taf. X:4 (Kayseri); Boehmer, R.M., Die Kleinfunde von Boğazköy, aus den Grabungskampagnen 1931-1939 und 1952-1969, Berlin 1972 (Boğazköy-Hattusa VII, WVDOG 87) Taf. II: 23-24 (Büyükale III); Boehmer, R.M., Die Kleinfunde aus der Unterstadt von Boğazköy, Grabungskampagnen 1970-1978, Berlin 1979 (Boğazköy-Hattusa X) Taf. I: 2486-2487 (Aşağı Şehir 3-2); Winckler 1907, s.8.
- (23) Erkanal 1977, Taf. I:2 (Kültepe), I:9 (Karahöyük).
- (24) ibid. Taf. 1:7 (Müftüler Köyü).
- (25) Anlağan/Bilgi 1989, s. 56, No: 24; Deshayes 1960, Pl. XIV:6.
- (26) Erkanal 1977, Taf.2:21 (Boğazköy), 2:17 (Kültepe).
- (27) ibid. Taf. 1:8; Özgüç 1966, Lev. XXI:2.
- (28) Deshayes 1960, Pl. XIII:16; Erkanal 1977, Taf. 2:14.

Yükseklik: (namlu: 2.1; sap deliği : 5.2; ağız: 7.5; ense çıkıntıları: 5.3) cm;

Kalınlık : (namlu: 0.4; sap deliği (dış): üst: 1.8; alt: 2; (iç): 1.4; ense çıkıntıları; 0.6-1.2) cm.

Şevlenmiş namlu kenarları üstte dışbükey, altta içbükey bir kavis oluşturarak, sap delikle açığı yapan düz kesici ağızla son buluyor. Sap deliğinin üst yarısı namlunun dar olan dip kısmına birleşiyor. Ense kısmında bulunan 4 küt uçlu ve yuvarlak kesitli çıkıntı, en geniş çap veren bölümünde, birbirine birleştirilmiş sap deliğinin üst ve alt kenarlarında yatay, orta kısmında ise çıkıntıların bulunduğu ense kısmında eşit aralıklı olarak başlayıp, namlu dibine doğru verrev olarak uzanan dörder ince kabartma şeritten üstteki üçü namlu dibinde üç kalın ve kısa kabartma uç ile son buluyor.

Calmeyer'in<sup>29</sup> "sözde balta" olarak adlandırdığı 33. gruba giren Sivas baltasının en yakın benzerleri Luristan bronz buluntuları arasında yer alır<sup>30</sup>. Bu tür baltalar genellikle kesici yerine delici özellikleri bulunan merasim baltaları olarak nitelenir<sup>31</sup>. Pope<sup>32</sup> bu tür baltaların sırt çıkıntılarının ağır namluya denge oluşturmak amacıyla yapıldığını, bu nedenle sap deliği arkasındaki 4 çıkıntının delici özelliği olmayacak derecede küt yapıldıklarını; çıkıntıların birbirlerine bağlanmasının da, çok ince olan sap deliğini güçlendirmek amacıyla yapıldığını savunmaktadır. Luristan baltalarında sap deliği üzerinde bulunan yiv gruplarının birleşerek tek bir ok biçiminde namlu ortasına kadar geldiği örnekler vardır<sup>33</sup>.

Deshayes'in<sup>34</sup> MÖ 2. bin sonuna tariheddiği D tipine benzerlik gösteren Sivas baltası, Maxwell-Hyslop'un<sup>35</sup> da 20. tipine benzemektedir. Maxwell-Hyslop, buluntu yerleri kesin olmadığı için, bu baltaları kesin tarihlemekten kaçınmıştır. Gerek Boğazköy kral kapısı kabartmasındaki tasvire<sup>36</sup>, gerek Beth Shan buluntularına<sup>37</sup> ve üzeri yazıtlı Luristan baltalarına<sup>38</sup> göre bu tip baltalar Geç Tunç Çağı sonuna, MÖ 12. yüzyıla tarihlenmektedirler.

(29) Calmeyer 1969, s.66 (Scheinaxt).

(30) Pope, A.U., A Survey of Persian Art: From the prehistoric times to the Present, Vol. I (Text), IV (Plates): Pre-achaemenid, Achaemenid, Parthian and Sasanian Periods, London/ New York 1938, Pl. 48:A-C.

(31) ibid. s. 265; Huot, J.L., Persien I, München 1978 (Archaeologia Mundi 6) s. 96, Abb. 74 (Rituelle Axt).

(32) Pope 1938, s. 265-266.

(33) Deshayes 1960, Pl. XXI: 5-6.

(34) ibid. s. 155.

(35) Maxwell-Hyslop 1949, Pl. XXXVI:10-11, s. 108.

(36) Przeworski 1939, s. 35, Taf. XVI:1.

(37) Calmeyer 1969, s. 68.

(38) ibid. s.66, Taf. 4:1-2; Pope 1938, s. 275.

Bu baltaların bu güne değin bilinen Anadolu ve Suriye benzerlerinin tipolojik açıdan uzak benzerler olmaları, Sivas baltasının Luristan yapımı ve Anadolu'ya ithal olduğunu göstermektedir. Bu eser M.Ö. 12. yüzyılda, Hitit imparatorluğunun son yıllarında ithal edilmiş olabileceği gibi, yakın zamanda antika kaçakçılarınca da Anadolu'ya getirilmiş olabilir.

### *BRONZE AXES IN MUSEUM OF SİVAS (SUMMARY)*

Six bronze axes in the Museum of Sivas-all of unknown provenienc-es-belong to following three types.

#### *SHAFT-HOLE AXE: (Inv. Nr. 83/137).*

The cylindrical socket with slightly concave sides has thickened edges. The blade-octagonal in section-is straight sided, widens toward its convex cutting edge. The blade and the shaft-hole are so connected that the upper part of the blade gives support to the wooden shaft. Such axes are found in northern Mesopotamia in the Akkadian era<sup>1</sup> in Tell Billa V and Tepe Gawra VI<sup>2</sup>. The axe from Assur is found in the levels dated to the third Dynasty of Ur<sup>3</sup>. This type is also produced in the old Babylonian era<sup>4</sup>. The central Anatolian examples from Kültepe<sup>5</sup> and Acemhöyük<sup>6</sup> are dated to the Assyrian colonisation<sup>7</sup> in 1800 BC; later on this type reached to western İnan<sup>8</sup>. The Sivas-axe can therefore be dated into the beginnings of the Middle Bronze Age.

#### *LUGGED AXES: (Inv. Nr. 1914, 82/75, 81/39, 82/74)*

Axes with lugs appear in the Levante around the middle of the 2nd Millenium BC; Przeworski<sup>9</sup> mentioned 30 examples from Anatolia. The four lugged axes in museum of Sivas have blades with concave sides and convex cutting edge. Such forms are similar to the Type I of the Erkanal-typologie<sup>10</sup>, which are dated to the Middle<sup>11</sup> and Late<sup>12</sup> Bronze Ages. These axes are also similar to the Type C.1.b of Deshayes<sup>13</sup> and Type 1.b.1 of Al. lağan/Bilgi<sup>14</sup> typologies.

The axes with rounded butt (SM 82/75, 81/39) can be compared to axes from Kültepe<sup>15</sup>, Alacahöyük<sup>16</sup> and Boğazköy<sup>17</sup>, while the axes with angular butt (SM 1914, 82/74) can be compared to axes from Acemhöyük<sup>18</sup> and Boğazköy<sup>19</sup>. Their blade forms are similar to those from the Assyrian trade colonies<sup>20</sup> and to those from the early<sup>21</sup> and imperial<sup>22</sup> Hittite eras. Bevelled sided blades (SM 82/75) were also produced in Assyrian trade colonies<sup>23</sup>, in early<sup>24</sup> and imperial<sup>25</sup> Hittite centers. Similar cutting edges with rounded corners (SM 81/39) are also recorded among the late

Bronze age Type III of Erkanal typologie<sup>26</sup>. The blunt lugs of the Sivas-axes have parallels from the late phase of Assyrian trade colonies<sup>27</sup> and from the Hittite era<sup>28</sup>. The Sivas-axes can be dated to the late bronze age, due to their resemblance to those found at Boğazköy.

*RITUAL AXE:* (Inv. Nr. 79/16)

The third axe type has a curved blade with bevelled sides. The upper side is slightly convex, while the lower side is deep concave, widening toward a diagonal cutting edge. The cylindrical socket is decorated on both sides with 4 line groups, each made up of 4 thin lines; the upper three groups build 3 single short bands on the narrow part of the blade. The gradually narrowing 4 blunt spikes on the butt are circular in section and are attached to each other at their thickest part.

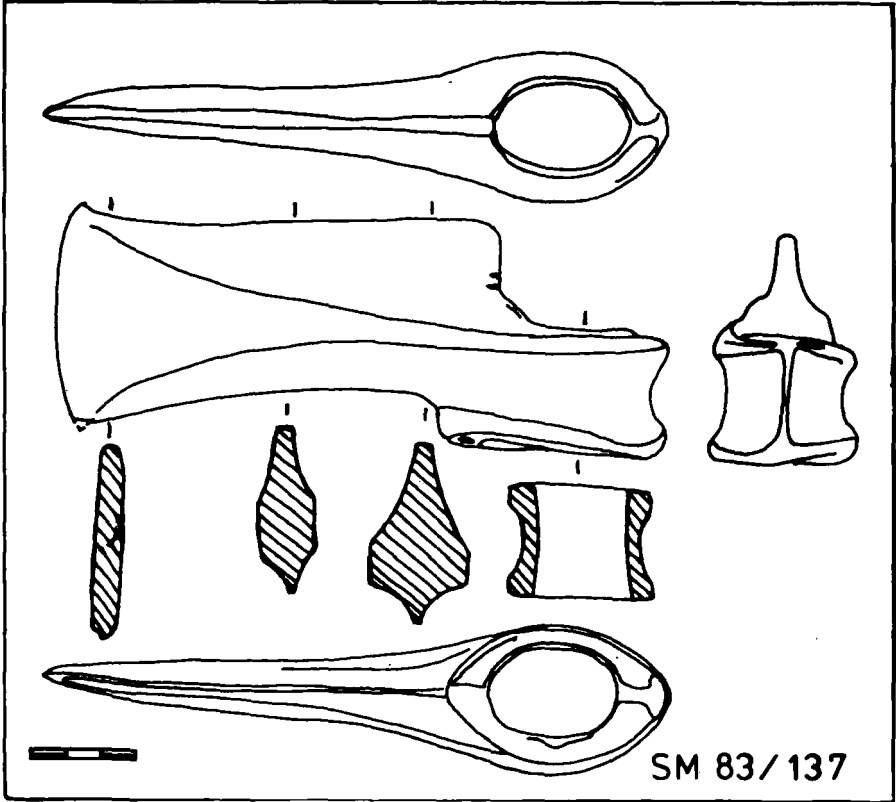
This type is similar to the Type 33 of Calmeyer<sup>29</sup> typologie, which are found at the Luristan-Plateau<sup>30</sup>. Such axes are named as "ritual axe"<sup>31</sup>, while they have no function of cutting. Pope<sup>32</sup> suggests, that the 4 blunt spikes can be made to gain balance against the blade, while they can also have no function as a piercing blades; these spikes may be attached to each other to strengthen to narrow shaft hole. The decoration on the socket resembles the arrow-like decoration on some axes from Luristan<sup>33</sup>.

Deshayes dates his axe type D<sup>34</sup> to the end of the 2. nd and beginning of the 1. st Millenium BC. Maxwell-Hyslop<sup>35</sup> gives her Type 20 no exact dates, while their context is not known. However, this axe-type is dated to the 12.th century BC, due to its similarity to the axe on the relief of Boğazköy/Kings Gate<sup>36</sup> or to the examples of Beth-Shan<sup>37</sup> or to the inscribed axes from western İnan<sup>38</sup>.

No exact parallel for this axe has yet been found in Anatolia. The Sivas-axe may be considered, in spite of its resemblance to the axes from Luristan-Plateau, to be imported to central Anatolia towards the end of the Hittite Empire; it may also be imported in the last decades by means of antique dealing.

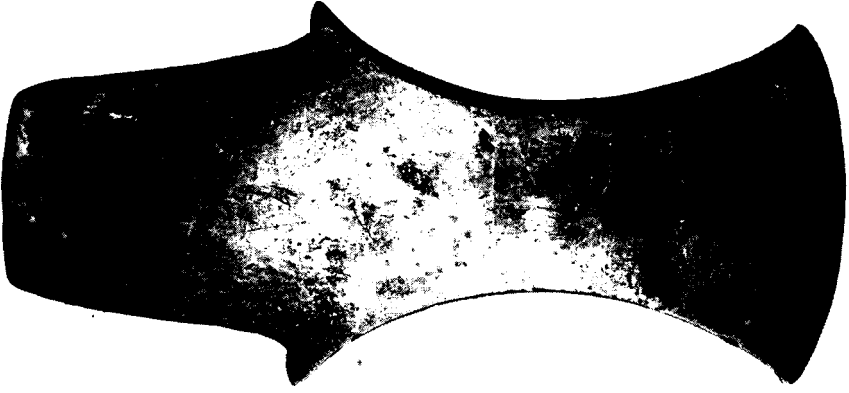


Resim: 1

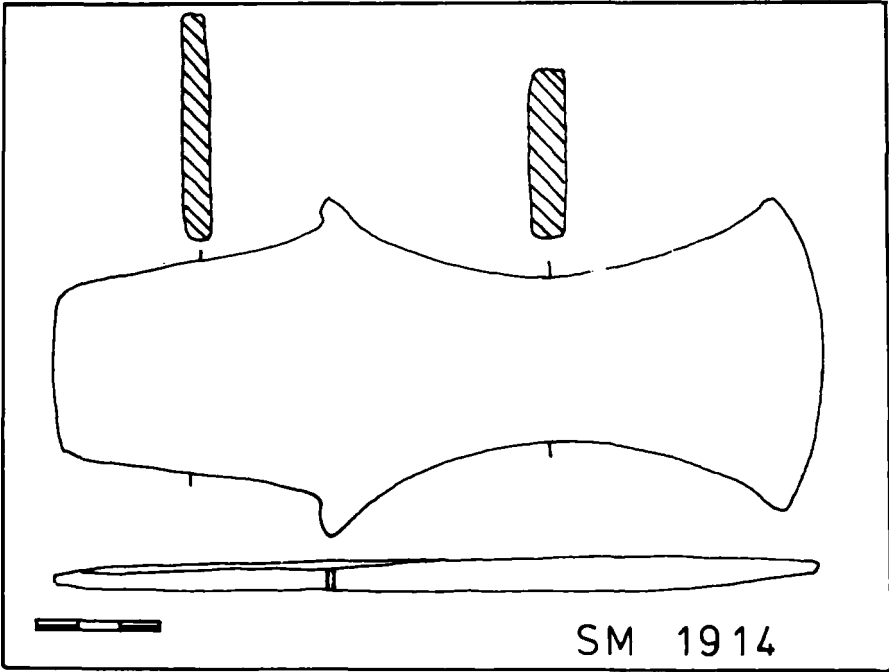


Çizim: 1

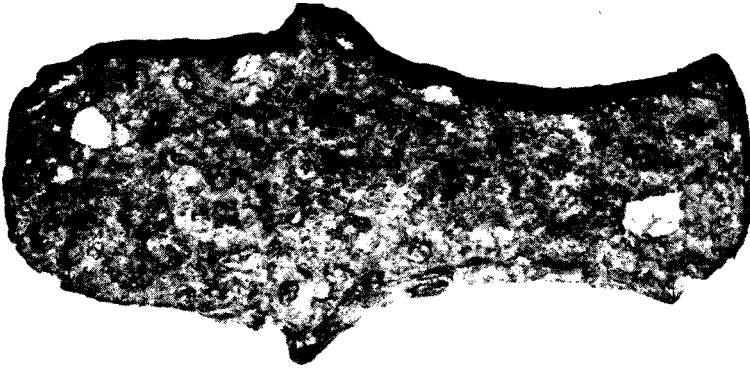




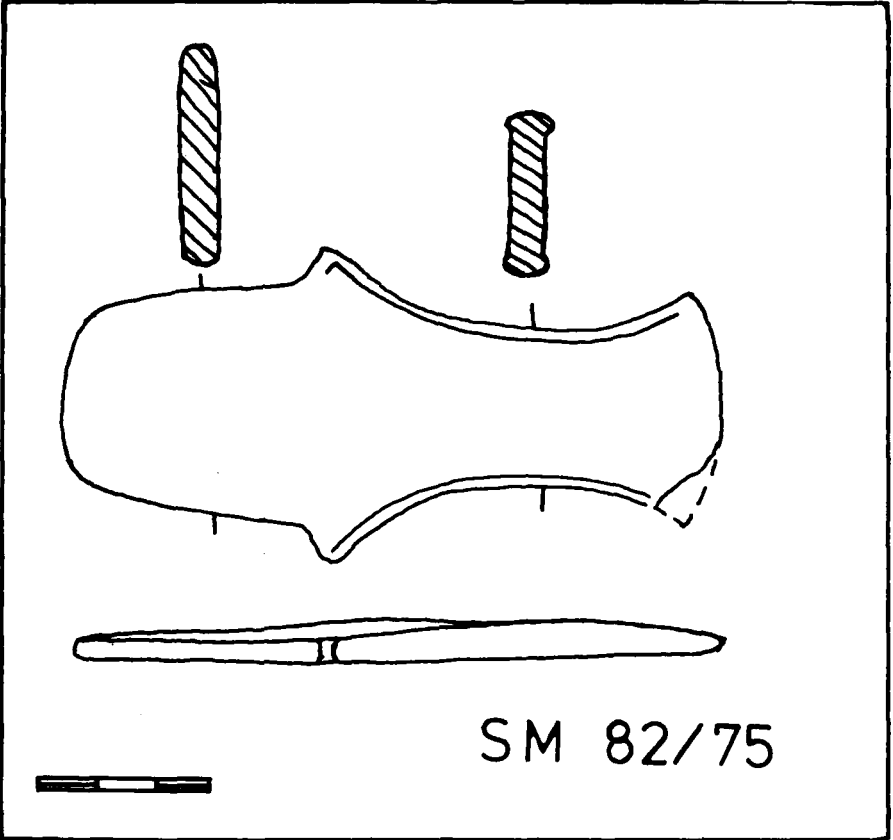
Resim: 2



Çizim: 2



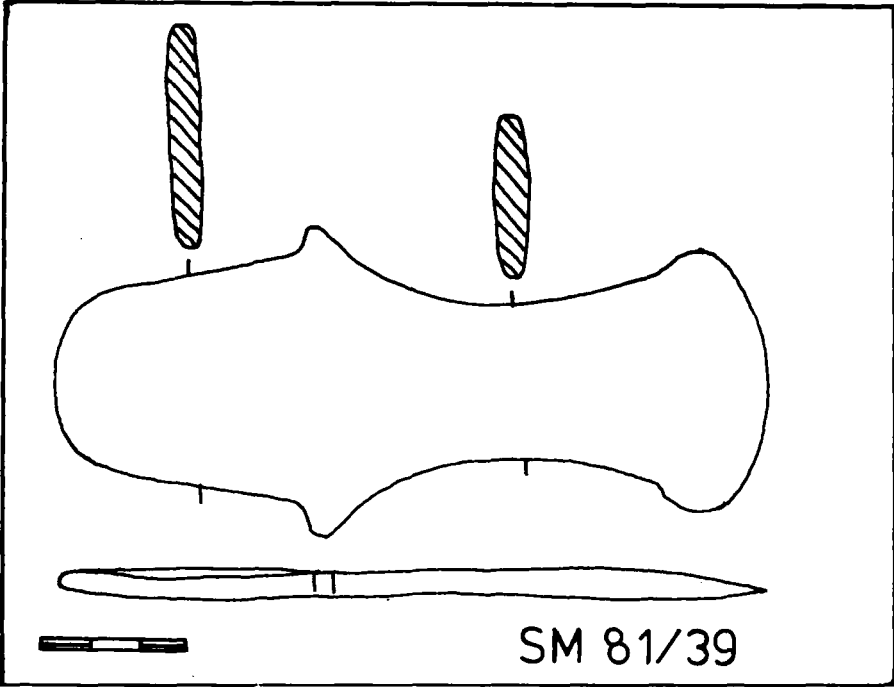
Resim: 3



Çizim: 2



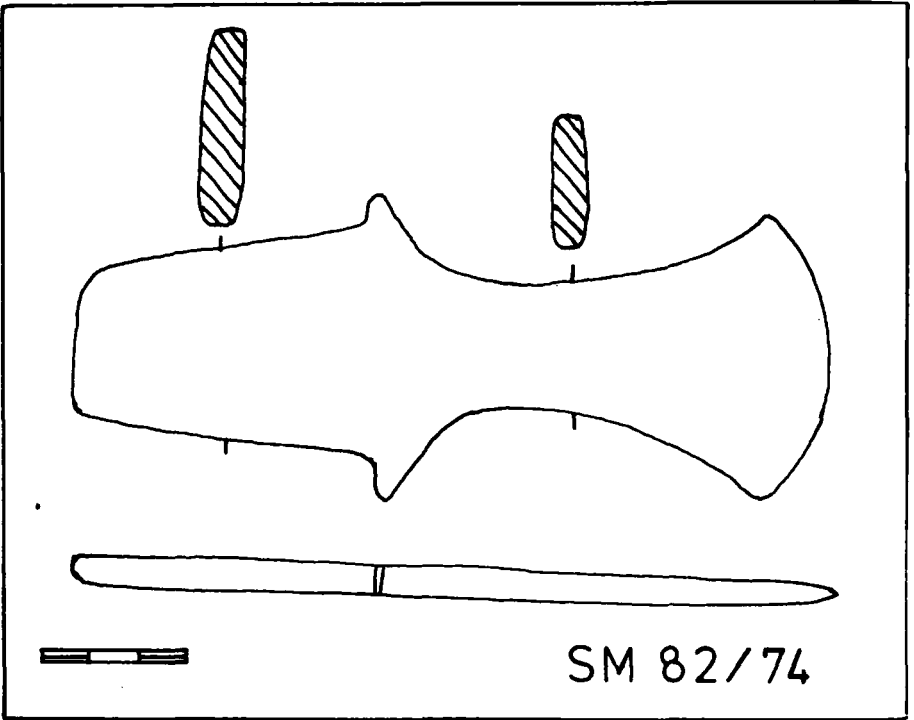
Resim: 4



Çizim: 4



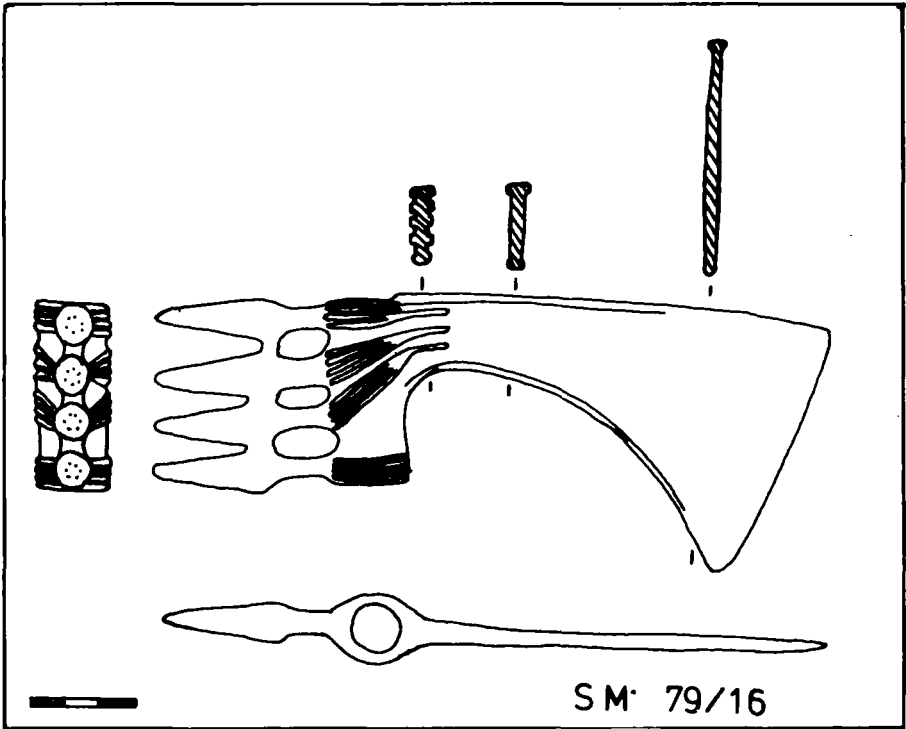
Resim: 5



Çizim: 5



Resim: 6



Çizim: 6