

ANKARA ARKEOLOJİ MÜZESİNDEKİ SİDAMARA TİPİ LAHİT PARÇALARI

İstanbul Arkeoloji Müzeleri Asistanı
Nezih Fıratlı

Ankara Arkeoloji Müzesinde sidamara tipi bir seri lâhit parçası vardır. Burada maksadımız, bu parçaları toplu bir halde tanıtmaktan ibarettir. Böylece bu tip lâhitler hakkında etraflı bir araştırma yapmış olan C. R. Morey'in [1] kataloğuna birkaç yeni ilâve yapılmış olacaktır. Yazımızın konusu olan parçalar şunlardır.

1. Synnada (Şuhut) lâhti (Resim 1).

Müze envanter No: 10061

Bu lâhit kolleksiyonun en tam ve en mühim eseridir. Evvelce muhtelif yerlerde neşredildiği için [2] burada üzerinde tekrar durulmuycaktır. Yal-



Resim : 1

[1] C. R. Morey, *Sardis V. Part I. The Sarcophagus of Claudia Antonia Sabina and the Asiatic Sarcophagi*, Princeton, 1924.

[2] Bucklar, *Monumenta Asiae Mionoris Antiqua IV*, S. 26-28, Lev. 23-25; Schede, *A. Anzeiger*, 1930, S. 471 - 474 Res. 18 - 20; Aziz Oğan, *Türk Tarih Arkeologya ve Etnoğrafya Dergisi*, Sayı II, sayfa 181 - 193.

nız lâhtin resim 1 de görülen yüzünün sol tarafında oturan şahsın göğsünden yukarısının kırık olduğu görülüyor. Lâhte ait neşriyattaki resimlerde de bu kısım eksiktir. Halbuki bu şahsın başı (Resim 2) bundan kırkbeş yıl kadar önce, Berlin Müzesi Müdürü Farrey tarafından Berline götürülmüştür.



Resim : 2

1942 yılında Alman Hükûmeti bu başı diğer bazı eserlerle birlikte hükümetimize iade etmiştir [1]. Bu suretle lâhtin bir eksiği daha tamamlanmış olmaktadır [2]. Lâhit iyice tetkik edilirse Morey'in ayırdığı Lidya tekniğindeki lâhitlerden olduğu ve M. S. III üncü yüzyılın ilk yıllarına tarihlenebileceği anlaşılır.

2. Lâhit parçası (Resim 3)

Yükseklik : 0.57 m., Eni : 0.38 m., Kalınlık 0.15 m. Ankarada Çıkrıkçılar yokuşunda bulunmuştur.

Bir lâhtin uzun yüzlerinden birinin yandaki kemerli alınlığı ve onun önündeki şahsı temsil ediyor. Şahsın yüzü kırıktır; gövde kısmı beline ka-

[1] Cumhuriyet gazetesinin 4/Ocak/1942 tarihli sayısında buna dair haber vardır. Aynı haber diğer gazetelerde de çıkmıştır.

[2] Buckler, aynı eser, Lev. 25, 82. C de resmini neşrettiği parçanın lâhit kapığındaki figürlerden birine ait olması gerektiğini söylemektedir. O zaman Şuhut mektep bahçesinde olduğu söylenen parçanın lâhitle beraber Ankaraya gelmediğini hatırlatmayı faydalı buluyoruz.

dar oldukça tamdır; himatyon giymektedir. Sol kolu elbise altındadır. Parça sidamara tekniği göstermektedir; İstanbul Müzesindeki Sidamara lâhtine benzer işçiliği varsa da daha ziyade Richmond koleksiyonundaki parçalarla [1] ve Atina Milli Müzesindeki parça [2] ile mukayese etmemiz münasip olur. Buna göre parça M. S. III üncü yüzyılın ilk dörtte birinde yapılmış olmalıdır.



Resim : 3



Resim : 4

3. Lâhit parçası (Resim 4)

Yükseklik : 0.62 m., Eni : 0.32 m., Kalınlığı : 0.18 m. Müze envanter No : 3022, beyaz mermerdendir. Ankarada Çıkrıkçılar yokuşunda bulunmuştur.

Bir lâhtin uzun yüzlerinden birinin yandaki kemerli alınlığı ile onun önündeki şahsı temsil ediyor. Şahsın yüzü tamamen kırıktır, göğüs kısmı biraz sağlamcadır. Giydiği elbise himatyon olmalıdır. Parça sidamara tekniğinde olup bundan önceki parça ile aynı zamana tarihlenilebilir.

4. Lâhit parçası (Resim 5)

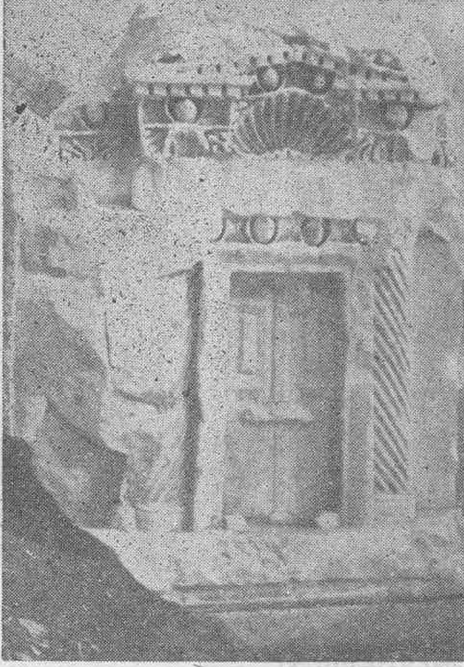
Ankara istasyonunda Ulaştırma Bakanlığı yapılırken bir Bizans mezarı üzerinde bulunmuştur. Beyaz mermerdendir. Yükseklik : 1. 18 m., Eni : 0.83 m.

Bir lâhtin yalancı kapı ihtiva eden dar yan yüzüdür. Kapının önündeki sunak, yanlardaki figürler ve alınlığın üst kısmı kırıktır; sol üst ve alt

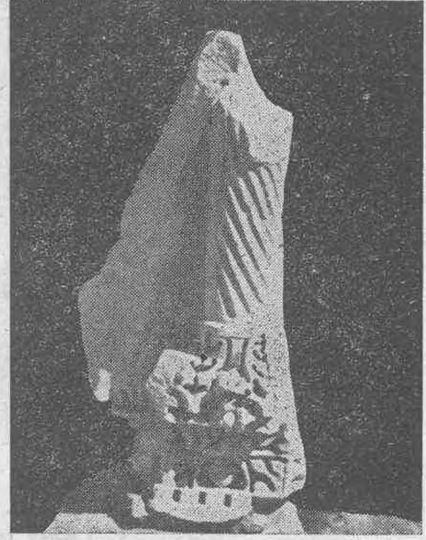
[1] Morey, aynı eser, Res. 43 - 51.

[2] Morey, aynı eser, Res. 20.

köşelerden de fazlaca parçalar kopmuştur. Kapının üzerinde ikinci bir lento vazifesi gören çıkıntı sütun başlıklarının üst kısımlarıyla beraber kırılmıştır. Parça sidamara tekniği göstermektedir. Bu parçadaki kapı, Sidamara lâhtindeki kapının aynı olup onun gibi işlemsiz bir kasa ihtiva etmektedir. Kapının lentoya yakın yerinde bir parçanın koptuğunu gösteren iz, kapı önündeki sunağın bir ışık sunağı olması ihtimalini hatıra getiriyor; kapı yanındaki sütunların *torus* ve *trobilos* ihtiva eden kaideleri vardır. Bu parça da yukardaki iki parça gibi Richmond koleksiyonundaki parçalarla mukayese edilebilir ve onlarla aynı zamana tarihlenmelidir.



Resim : 5



Resim : 6

5. Lâhit parçası (Resim 6)

Yükseklik ; 0.68 m., Eni : 0.30 m., Kalınlık : 0.18 m. Müze envanter No : 3017.
beyaz mermerdendir. Ankarada bir yol inşaatı sırasında bulunmuştur.

Burmalı bir sütun ve onun üzerinde arşitrav parçası vardır; sütunun kaide kısmı kırıktır; sidamara tekniğindedir. Bundan önceki üç parça ile aynı zamana tarihlenebilir. Bu dört parçanın mermerleri aynı cinstendir.

6. Lâhit parçası (Resim 7)

Yükseklik : 0.37 m., Eni : 0.53 m., Kalınlık : 0.16 m. Müze envanter No : 3024,
Beyaz mermerdendir. Ankarada Yüksek Ziraat Enstitüsü temellerinde bulunmuştur.

Bir lâhtin üçgen şeklindeki alınlığı ile onun önündeki şahsı temsil ediyor. Alınlığın üst kısmı ve şahsın başı iyi muhafaza edilmiştir; sima

üzerinde stilize edilmiş nebati bir firiz vardır; alınlık önündeki delikanlı khlamis giymektedir. Parçayı Atina Milli müzesindeki parça [1] ve İstanbul Müzesindeki Silifke lâhtinin [2] sol dar yan yüzü ile mukayese edersek delikanlının elindeki mızrakla avlanan bir süvari olması icabettiğini ve parçanın



Resim : 7

lâhtin dar yan yüzlerinden biri olduğunu anlarız. Eser en münasip şekilde M. S. III üncü asrın ilk dörtte biri ile ikinci dörtte biri arasına tarihlenebilir.

7. Lâhit parçası (Resim 8)

Yükseklik : 0.41 m. , Eni : 0 75 m. , Kalınlık : 0.18 m. Müze envanter No: 3023 Beyaz mermerdendir. Parça 1931 yılında Ankarada Keçiören yolu yapılırken Ziraat Enstitüleri önünde bulunmuştur [3].

Parça, İstanbuldaki Sidamara lâhtinin av sahnesi ihtiva eden uzun yüzünün sol tarafındaki kompozisyonun tamamen aynısını havidir [4]. Ağz



Resim : 8

[1] Morey, aynı eser, Res. 20.

[2] Morey, aynı eser, Res. 64.

[3] A. Anzeiger, 1932, S. 253-255, Res 10.

[4] Sidamara lâhtinin en güzel fotoğrafları: M. Schode, *Meisterwerke. I. Griechische und Römische Sculpturen des Antiken Museums, Leipzig, 1928, Lev. 38-41; Th. Reinach, Monuments et Memoires, IX. 1902 Lev. XVII - XIX.*

ağıza iki at ve bu atlardan biri üzerinde geri dönerek elindeki mızrağı kullanan khlamis giymiş bir süvari görülmektedir; süvarinin mızrak tutan elinin yanında yine mızrak tutan bir el vardır, bu iki şahsın ellerindeki mızrakla avlanmakta oldukları şüphesizdir. Yaprak süslerini ayıran şeritlerin işlenmemiş olmasından gayri, parçayı Sidamara lâhtinden ayıran hiç bir taraf yoktur; onunla aynı yıllara, yani M. S. III üncü asrın ikinci dörtte birine tarihlenebilir.

8. Lâhit parçası (Resim : 9)

Yükseklik : 0.63 m. Eni : 0.97 m., Kalınlık : 0.22 m. Müze envanter No : 4642. Beyaz mermerdendir. 1937 yılında Ankarada Atatürk İlkokulu önünde su yolu yapılırken bulunmuştur.

Bir lâhtin uzun yüzlerinden birinin bir köşesine ait parçadır. Köşede dar yan yüze ait kısımda yalnız bir istiridy kabuğu motifi görülmektedir; uzun yüz ise istiridy kabuğu şeklinde üç alınlık ve bunlar arasında bir sütun ihtiva ediyor. Alınlıkların ikisi tam, üçüncüsünün ise yalnız bir parçası mevcuttur. Tam olan alınlıklar önünde birbirini takip eden iki süvari vardır, arkadaki süvarinin atının boynu görülmektedir; her üç figürün başları



Resim : 9

kırılmıştır; süvariler himatyon ve onun üzerine khlamis giymişlerdir, khlamisleri sol omuzlarında düğmelenmektedir. Öteki istiridy kabuğu içinde ve süvarinin başı gerisinde bir hayvan (geyik?) ayağı görülüyor; kabuk motiflerinin etrafını makkapla yapılmış yaprak süsleri çevrelemektedir, her kısım diğerinden kalınca bir şerit ile ayrılmaktadır. Parça Sidamara lâhtiyle aynı zamana tarihlenebilir.

9. Lâhil parçası (Resim : 10)

Yükseklik : 0.70 m., Eni : 0.62 m., Kalınlık : 0.18 m. Müze envanter No: 3029.
Beyaz mermerdendir, Yalvaç'da (Antiochiea ad Pisidiam) bulunmuştur.

Parça, bir lâhtin uzun yüzlerinden birinin iki *aedicula* sı arasında kalan boşluğa aittir. İki burmalı sütun arasında omuzunda giyimli bir şahıs taşıyan bir asker görülmektedir; her iki şahsın yüzleri harabolmuştur; taşınan şahsın kadın olması muhtemeldir. Asker, *tunika* sı üzerine bir zırh (*lorica*) ve onun üzerine de bir asker paltosu (*paludamentum*) giymiştir; dizlerinden



Resim : 10

aşağı kısmı kırıktır. Parça Morey'in ayırdığı Lidya tekniği lâhitler gurubuna dahildir. Sütunların aralarındaki mesafenin fazla olması ve kimatyonun işlenişi bakımından Melfi lâhti [1] ile mukayese ederek onunla aynı yıllara tarihleyebiliriz. Bu takdirde parça M. S. II inci asrın ikinci yarısı ortalarında yapılmış olmalıdır.

10 Lâhit kapağı parçası (Resim : 11)

Yükseklik : 0.46 m. , Eni : 0.83 m. , Kalınlık : 0.18 m. Beyaz mermerdendir.

Yatağı temsil eden bir lâhit kapağının ön kısmına ait bir parçadır. Sol tarafta oturan bir çocuğun (*putto*) kalçadan aşağı kısmı görülmektedir. Önde küçük bir Eros ve bir horoz figürü vardır; Eros horozun boynunu sağ eli ile tutuyor, iki figürün de başları harabolmuştur; sağ tarafta yine bir hayvana ait bir iz görülmektedir; en alt kısımda diş sırası ve kimatyon vardır. Oturan çocuğun, oturuş şekli ve diğer figürlerin vaziyetleri bakımın-

[1] R. Delbrueck, Der römische Sarkophage in Melfi. *Jahrbach* 1913 S. 277 ve Morey, aynı eser. S. 34, Res. 39-41 de Melfi lâhti hakkında malûmat vardır,

ağıza iki at ve bu atlardan biri üzerinde geri dönerek elindeki mızrağı kullanan khlamis giymiş bir süvari görülmektedir; süvarinin mızrak tutan elinin yanında yine mızrak tutan bir el vardır, bu iki şahsın ellerindeki mızrakla avlanmakta oldukları şüphesizdir. Yaprak süslerini ayıran şeritlerin işlenmemiş olmasından gayri, parçayı Sidamara lâhtinden ayıran hiç bir taraf yoktur; onunla aynı yıllara, yani M. S. III üncü asrın ikinci dörtte birine tarihlenebilir.

8. Lâhit parçası (Resim : 9)

Yükseklik : 0.63 m. Eni : 0.97 m. , Kalınlık : 0.22 m. Müze envanter No : 4642. Beyaz mermerdendir. 1937 yılında Ankarada Atatürk İlkokulu önünde su yolu yapılırken bulunmuştur.

Bir lâhtin uzun yüzlerinden birinin bir köşesine ait parçadır. Köşede dar yan yüze ait kısımda yalnız bir istiridye kabuğu motifi görülmektedir; uzun yüz ise istiridye kabuğu şeklinde üç alınlık ve bunlar arasında bir sütun ihtiva ediyor. Alınlıkların ikisi tam, üçüncüsünün ise yalnız bir parçası mevcuttur. Tam olan alınlıklar önünde birbirini takip eden iki süvari vardır, arkadaki süvarinin atının boynu görülmektedir; her üç figürün başları



Resim : 9

kırılmıştır; süvariler himatyon ve onun üzerine khlamis giymişlerdir, khlamisleri sol omuzlarında düğmelenmektedir. Öteki istiridye kabuğu içinde ve süvarinin başı gerisinde bir hayvan (geyik ?) ayağı görülüyor; kabuk motiflerinin etrafını makkapla yapılmış yaprak süsleri çevrelemektedir, her kısım diğerinden kalınca bir şerit ile ayrılmaktadır. Parça Sidamara lâhtiyle aynı zamana tarihlenebilir.

9. Lâhil parçası (Resim : 10)

Yükseklik: 0.70 m., Eni: 0.62 m., Kalınlık: 0.18 m. Müze envanter No: 3029.
Beyaz mermerdendir, Yalvaç'da (Antiochia ad Pisidiam) bulunmuştur.

Parça, bir lâhtin uzun yüzlerinden birinin iki *aedicula* sı arasında kalan boşluğa aittir. İki burmalı sütun arasında omuzunda giyimli bir şahıs taşıyan bir asker görülmektedir; her iki şahsın yüzleri harabolmuştur; taşınan şahsın kadın olması muhtemeldir. Asker, *tunika* sı üzerine bir zırh (*lorica*) ve onun üzerine de bir asker paltosu (*paludamentum*) giymiştir; dizlerinden



Resim : 10

aşağı kısmı kırıktır. Parça Morey'in ayırdığı Lidya tekniği lâhitler gurubuna dahildir. Sütunların aralarındaki mesafenin fazla olması ve kimatyonun işlenişi bakımından Melfi lâhti [1] ile mukayese ederek onunla aynı yıllara tarihleyebiliriz. Bu takdirde parça M. S. II inci asrın ikinci yarısı ortalarında yapılmış olmalıdır.

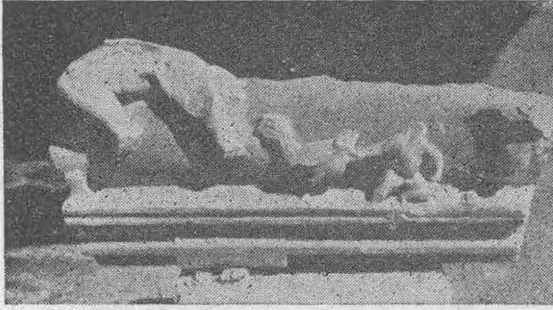
10 Lâhit kapağı parçası (Resim : 11)

Yükseklik: 0.46 m. , Eni: 0.83 m. , Kalınlık: 0.18 m. Beyaz mermerdendir.

Yatağı temsil eden bir lâhit kapağının ön kısmına ait bir parçadır. Sol tarafta oturan bir çocuğun (*putto*) kalçadan aşağı kısmı görülmektedir. Önde küçük bir Eros ve bir horoz figürü vardır; Eros horozun boynunu sağ eli ile tutuyor, iki figürün de başları harabolmuştur; sağ tarafta yine bir hayvana ait bir iz görülmektedir; en alt kısımda diş sırası ve kimatyon vardır. Oturan çocuğun, oturuş şekli ve diğer fügürlerin vaziyetleri bakımın-

[1] R. Delbrueck, Der römische Sarkophage in Melfi. *Jahrbuch* 1913 S. 277 ve Morey, aynı eser. S. 34, Res. 39-41 de Melfi lâhti hakkında malûmat vardır,

dan parça, Sidamara lâhti ile mukayese edilebilir ve ihtiyatla aynı zamana tarihlenmelidir.



Resim : 11

11. Lâhit kapağı parçası (Resim 12)

Yükseklik : 0.46 m. , Eni : 0.78 m. , Kalınlık : 0.16 m. Müze envanter No : 3117.

Yatağı temsil eden bir lâhit kapağının ön kısmına ait bir parçadır; yatak önünde kanadının biri kırık bir Eros vardır; Erosun önünde ve yatağın üzerinde enliliğine çizgiler görülüyor, bu çizgiler içine çapraz çizgilerle süs yapılmıştır. En altta kimatyon vardır ve yapraklar üzerine makkapla



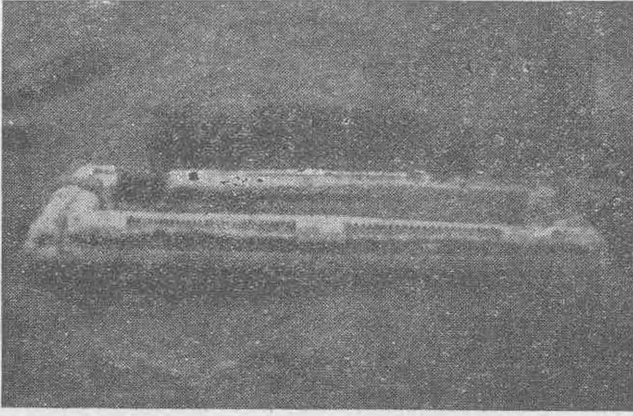
Resim : 12

delikler yapılmıştır. Yatak üzerinde görülen süsleri Sidamara lâhtinin kapağının orta kısmında görmek mümkündür; bu bakımdan parça ihtiyatla M. S. III üncü asrın ikinci dördte birine tarihlenebilir.

12. Lâhit kapağı (Resim 13)

Bu kolleksiyonun tamamlanabilmesi için henüz müzeye girmemiş bir lâhit kapağından da bahsetmek icabeder. Bu kapak Ankarada Yenicami civarında bir çeşme yakınında yalak olarak kullanılmaktadır. Kapak tamdır.

2.80 m. uzunluğunda, takriben 1.50 m. enindedir. Figürlü kısmı toprağa gömülü olduğundan sağlam kalmış olması muhtemeldir. Kenarlarında müstakil alçak kabartmalar ihtiva eden küçük levhalar olduğu anlaşılıyor. Bu türlü levhalar Sardes'de bulunan Claudia Antonia Sabina lâhtinde [1] ve



Resim : 13

kabartmaları silinmiş olarak da Synnada lâhtinde [2] mevcuttur. Kapağın kat'i tarihlenmesi için meydana çıkarılmasının icabedeceği tabiidir. Esasen atıl bir vaziyette duran bu kapağın bir an evvel Müzeye nakli temenni olunur.

[1] Morey. aynı eser, Res. 4—5

[2] Buckler, aynı eser. Lev. 24, 82 A II ve B,