

## GİYİMLİ (HIRKANIS) KAZISI, 1972

Prof. Dr. AFİF ERZEN

Eski Eserler ve Müzeler Genel Müdürlüğü ile İstanbul Üniversitesi Van Bölgesi Tarih ve Arkeoloji Araştırmaları Merkezi adına 21 Ağustos-30 Ağustos tarihleri arasında yapılan Giyimli (Hırkanis) kazısı, başkanlığım altında Asistan Dr. Veli Sevin, Arkeolog Oktay Belli ve Desinatör Fırat Düzgüner tarafından yürütülmüştür.

1971 yılı Çavuştepe kazı raporumuzda belirtmiş olduğumuz gibi, Giyimli köyüne ilk kez, geçen yıl, köylülerin, köy yakınındaki bir tepe üzerinde kabartmalı bronz levhalar bulmaları üzerine, Van Bölgesi Tarih ve Arkeoloji Araştırmaları Merkezi müdürü olarak bir heyetle birlikte gitmiş ve durumu da bir rapor halinde yayınlamıştık. Eski Eserler ve Müzeler Genel Müdürlüğünün, burada kazı yapabilmemiz için daha geçen yıl bir tahsisat çıkarmış olmasına rağmen, kış aylarının yaklaşmış olması nedeniyle kazılara başlanamamıştı. Ancak 1972 yılında Eski Eserler ve Müzeler Genel Müdürlüğünden aldığımız yeni izin ve tahsisatla bu mahalde kazı yapmaya muvafak olduk<sup>1</sup>.

Giyimli, Van ilinin 68 km. güneydoğusunda, Gürpınar ilçesi, Güzelsu (Hoşap) nahiyesine bağlı 34 hanelik bir köydür. 3700 m. yüksekliğindeki Başet dağının doğu eteklerinde yer alan köyün denizden yüksekliği, 2400 m. olup, halkı genellikle

hayvancılık ve az da olsa tarımla uğraşmaktadır.

Kabartmalı bronz levhaların bulunduğu alan, köyün 250 m. kadar güneybatısında yer almakta olup, köylülerce *Serbar Tepesi* adıyla tanımlanmaktadır. Kuzey-güney doğrultusunda 380 m. kadar uzunluğa ve ortalama 140-150 m. genişliğe sahip olan bu tepe, yaklaşık olarak 6 m. yüksekliğindedir (Res. 1).

Köylüler tarafından yer yer fazlaca tahrip edilmiş bulunan tepede, toprak üstünde bazı taş temel kalıntılarını görmek mümkündür. İlk bakışta, tepenin kuzey bölümünün 34.50 × 28.00 m. boyutlarında ve 1.00 m. kalınlığında bir taş duvar ile çevrili bulunduğu anlaşılmaktadır.

Giyimli'de köylüler tarafından elde edilen bronz levhalara dayanılarak, kazının amaçları aşağıdaki şekilde saptanmıştır:

1 – 1971 yılında ele geçen bronz levhaların buradan bulunup bulunmadığını kesinlikle saptamak.

2 – Buluntuların ne gibi bir mimari düzen (mezar-ev vb.) içinde yer aldıklarını anlamak.

3 – *İn situ* durumda yeni bronz levhalar ele geçirmek, definciler tarafından bulunan levhaların esas durumları hakkında fikir edinmek.

4 – Mimarî hakkında bilgi edinmek.

Bu amaçlarla çalışmalara önce, köylülerce Giyimli bronz definesinin toplu halde bulunduğu bildirilen, Serbar tepesinin kuzeybatı eteklerine yakın bir yerde, K 15 plankaresinde başlanmıştır. K 15 plan-

<sup>1</sup> Giyimli'de kazı yapabilmemiz için her türlü ilgiyi gösteren, başta Başbakanlık Kültür Müsteşarı sayın Mehmet Önder olmak üzere, Eski Eserler ve Müzeler Genel Müdürlüğüne, Van Valisi sayın Tekin Alp'e, Van Jandarma Komutanlığına ve Gürpınar ilçesi Jandarma Komutanına teşekkürü bir borç biliriz.

karesinde  $5 \times 5$  m. boyutlarında açtığımız sondaj çukurunda 0.65 m. derinlikte, ortalama kalınlığı 0.30 m.yi bulan, moloz taşlardan, taş-çamur-taş düzeniyle yapılmış bir duvar kalıntısı saptandı. Kil zemin üzerine oturan ve yüksekliği 0.20 m.yi aşmayan duvar, doğu-batı yönünde 1.10 m. devam ettikten sonra L 15 plankaresi içinde  $90^\circ$ lik bir açıyla güneye dönmektedir (Res. 2). Ancak K 15 ve L 15 plankareleri içinde kalan saha, definciler tarafından o kadar çok tahrip edilmiştir ki, bütün çalışmalara rağmen, yapıların açık bir planını elde etmek imkânı olmamıştır. Bu tahribata rağmen  $7.00 \times 3.50$  m. boyutlarında dikdörtgen bir plan gösterdiği anlaşılan bu 1 No'lu mekânın zemini üzerinde, dağınık durumda ve küçük parçalar halinde, fazla okside olmuş yüzlerce bronz levha parçacığının ele geçirilmiş bulunması, Giyimli bronz definesinin bu mekân içinde bulunmuş olduğunu kesinlikle ispatlamış bulunmaktadır<sup>2</sup>.

"Bronzlar Evi" de diyebileceğimiz 1 No'lu mekânın kuzeydoğu köşesinde 0.70 m.lik bir kapı geçidi saptanmış olup, bu kapı 1 No'lu mekânı, kuzeydeki 2 No'lu mekâna bağlamaktadır. K 15 ve L 15 plankarelerinin kuzey tarafını kaplayan ve  $6.70 \times 2.00$  m. boyutlarına sahip, dikdörtgen planlı bu mekânın güneybatı tarafında, 0.50 m. çapında, odanın zeminine açılmış basit bir ocak, bu ocağın içinde, ters çevrilmiş, kaba siyah kırık kap ve ezgi taşı ele geçirilmiştir ki, bu mekânın bir mutfak olması ihtimal dahilindedir (Res. 3). 2 No'lu mekân, 1 No'lu mekân gibi tamamen taş duvarlı olup, her iki mekânı batıdan yapı kompleksinin çevre duvarı sınırlamaktadır. 2 No'lu mekân tamamen temizlenmiş olmakla birlikte, hiç bir bronz parçacığına rastlanmamış olması, bronz definesinin sadece 1 No'lu mekânın içinde toplanmış olduğunu göstermiştir.

<sup>2</sup> Köylüler tüm bronzların bu odanın orta kısmında ve üstüste konmuş tabakalar halinde bulunduğunu, bu tabakaların üzerindeki bronzların okside olarak fazla tahrip olmuş, alttakilerin ise sağlam durumda kalmış olarak ele geçirildiklerini bildirmişlerdir.

K 15 ve L 15 plankareleri içinde saptanan 1 ve 2 No'lu mekânlar tamamen taş duvarlı olup, yapıların üzerinde kerpiç kısmının varlığını gösteren hiç bir ize rastlanmamıştır, Nitekim bugünkü köy evlerinin % 90'ı da yine tamamen taştan inşa edilmiş olup<sup>3</sup>, çatılar ise ahşap kalaslar üzerine, önce saz ya da çalı, bunun üzerine de çamur dökülmek suretiyle meydana getirilmiştir.

Tepenin ortasına rastlayan bir alanda, köylülerce hiç tahrip edilmemiş bulunan bir kesimde ve M 16 plankaresinde  $6.00 \times 3.00$  m. boyutlarına sahip olan sondajda, yüzeyden 0.20 -0.25 m. derinlikte çakıllı bir zemine rastlanmış ve bu kısmın yapı kompleksinin açık avlusunu meydana getirdiği anlaşılmıştır. Aynı şekilde M 17 plankaresinde yapılan sondajda da yapının açık avlu kısmı saptanmıştır.

Bu sondajlar sonucu, yapı kompleksinde insanlar tarafından oturlan mekânların tamamen batı yönde sıralandıkları ve bütün bu mekânların açık avluya açıldıkları anlaşılmış bulunmaktadır. Batıdaki bu mekânların batı duvarını da, yapı kompleksinin etrafını tamamen kuşatan çevre duvarının meydana getirdiği anlaşılmaktadır.

Serbar tepesinin kuzeydoğu tarafında ve yapı kompleksini tamamen kuşatan çevre duvarının içinde ve hemen önünde N 14 ve N 15 plankarelerinde yaptığımız çalışmalar sonucu ise, zemini taş döşeli bir yapının küçük bir bölümü ortaya çıkarılmış, ayrıca yine burada etrafı taşlarla çevrili ve zemini taş döşeli, tekne şeklinde bir yemliğe rastlanmıştır. Zemini taş döşeli bulunan bu bölümün yapı kompleksinin ahır olduğu sanılır. Çünkü Doğu Anadolu evlerinde bugün bile, hayvanların girip çıktıkları alanlar, hayvanların zemini bozmaları için daima taşla döşenmiştir<sup>4</sup>.

<sup>3</sup> Bk. S. Erinc, Doğu Anadolu Coğrafyası, İstanbul 1953, s. 72.

<sup>4</sup> Bk. E. Peters, "Altınova'daki Kerpiç Evler", ODTÜ Keban Projesi Yayınları I/3 (1970), s. 165; lev. 130, 2; 131, 1; 133, 1; 134, 1; 135, 1, 2; 136, 1; 138, 1, 2.

Ayrıca ahır olarak nitelendirmiş bulunduğumuz bu kısım, ana yapılardan çok iyi bir şekilde ayrılmış olup, böylece ev sakinlerinin hayvan kokularından rahatsız olmaları da önlenmiş bulunuyordu.

Yapı kompleksinin, N 14, M 14, L 14 ve K 14 plankarelerini tamamen kaplayan, kuzey tarafı defineciler ve köylüler tarafından o derece tahrip edilmiştir ki, bu yönde bulunduğu anlaşılan giriş kısmına ait hiç bir ize rastlamak mümkün olmamıştır. Anlaşılacağı gibi, bu basit görünüşe rağmen ev, müstemilâti ile birlikte oldukça büyük (34.50 × 28.00 m.) bir yer kaplamaktadır. Çünkü fazla sayıdaki hayvanları barındırmak için geniş ahır ve avluya ihtiyaç vardır. Giyimli'de saptamış bulunduğumuz bu yapı kompleksinin, plan bakımından çok yakın bir benzerinin bugün hâlâ Keban bölgesinde yaşamakta oluşu ise gerçekten çok ilginçtir<sup>5</sup>.

Bütün bunlardan sonra şunu söyleyebiliriz ki, burada Urartu mimarisinin hemen hiç bilinmeyen sivil bir yayla yapıyla karşılaşmış bulunmaktayız. Nitekim yapı kompleksi gerek plan ve gerekse kullanılan malzeme bakımından tamamen değişik özellikler göstermekte olup, tarihleme bakımından da hiç bir ipucu vermemektedir. Ancak bütün bu değişik özellikler ve zorluklara rağmen, yapıların Urartu Çağına ait olduklarına şüphe yoktur. Çünkü gerek burada ele geçen binlerce bronz levha ve gerekse diğer buluntular bu görüşü tamamen desteklemektedir. Nitekim K 15 plankaresinde, 1 No'lu mekân içinde ele geçen kırık bir bazalt tabak ve 2 No'lu mekânın içindeki ocakta bulunan iki adet ezgi taşı tamamen Urartu özelliklerini göstermekte olup, daha geç devirlerâ tarihlenebilecek en ufak bir parçaya dahi rastlanmamıştır. Keramikler ise tam bir fikir vermekten çok uzaktırlar. Çünkü bütün kazı boyunca ele geçen az sayıdaki keramik parçalarının çoğu kaba mutfak kaplarına ait olup "Toprakkale Ware" adı verilen tipik, kırmızı renkli ve perdeli

kaplara hiç rastlanmamıştır. Ele geçen parçalar halindeki keramiklerin çoğu siyah, kırmızı ve deve tüyü rengindedirler.

Bütün bunlar dan ayrı olarak da K 14 plankaresinin güneybatı köşesinde ve yapı kompleksini çevreleyen çevre duvarının hemen önünde saptamış olduğumuz mezar ise bu yapı kompleksinin tamamen Urartu çağına ait olduğunu kesin bir şekilde ispatlamaktadır (Res. 4). Mezar sandık tipinde yapılmış olup, sandukanın doğu duvarını da, yapı kompleksini batıdan çeviren çevre duvarı meydana getirmektedir. Mezarın yönü kuzey-güney olup, sol yanına hocker durumunda yatırılmış bulunan iskeletin başı kuzeye, ayakları ise güneye bakmaktadır. Baş yana ve sola çevrilerek, cesedin yüzü doğuya tevcih edilmiştir. Üzeri sal taşlarıyla kapatılmış bulunan mezarın içinde, iskeletin kafatasının arkasında, ölü hediyesi olarak mezara bırakılmış, çark yapımı iki toprak kap ele geçirilmiştir. Şekil bakımından her iki kap da Urartu geleneğini temsil etmekte olup, biri deve tüyü, diğeri ise açık kırmızı renklidir. Özellikle deve tüyü renkli ve keskin profilli derince tabak tamamen Urartu tiplerini andırmaktadır.

Son olarak şunu da belirtebiliriz ki, her ne kadar Urartu sivil mimarisi hakkında henüz az bilgi sahibi isek de giyimli yapı kompleksinin Urartu devletinin güneyinde, sıcak iklimli yerlerde rastlanan açık avlulu tipe benzediğini söyleyebiliriz.

Bütün bu durumlar, yapı kompleksinin kesinlikle Urartu çağına ait olduklarını göstermektedir. Ancak şunu belirtmek gerekir ki, gerek keramikler ve gerekse bronz eserlerin bir kısmı, bu yapı kompleksinin Urartu'nun geç devirlerine ait olduğunu imâ eder durumdadır. Hiç olmazsa şunu kesinlikle söyleyebiliriz ki, yapılar daha erken (M.Ö. VIII. yüzyıl) devirde yapılmış olsalar bile, son kullanılma tarihleri M.Ö. VII. yüzyılın sonları hattâ daha büyük bir ihtimalle M.Ö. VI. yüzyılın ilk yarısı arasında olmalıdır.

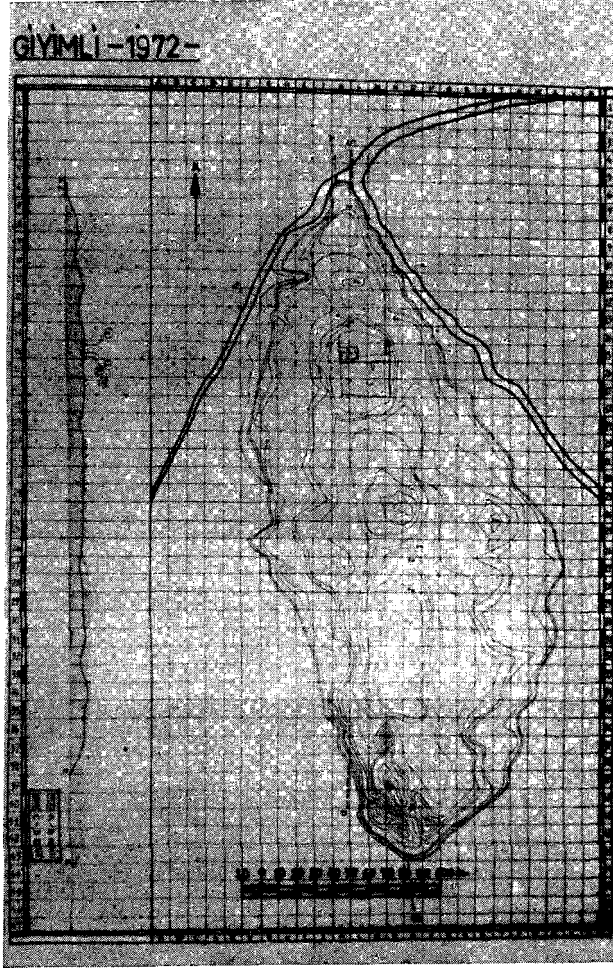
<sup>5</sup> E. Peters, ayn. esr., lev. 130, 2.

Giyimli'nin esas önemi ise, burada 1971 yılında defineciler ve köylüler tarafından ele geçirilen binlerce kabartmalı bronz levha yüzündendir. Geçen yıl ki, Çavuştepe kazı raporunda, Van Müzesindeki parçaların üzerinde ne gibi tasvirlerin yer aldıklarını belirtmiştik. Bu yılki çalışmalar sonucu definenin sadece bronz levhalardan ibaret olmadığı ve bunların yanında, at alınlıkları (Res. 5-6), at koşum süsleri (Res. 7), yüzükler, pektoral (Res. 8) ve kemer parçalarının (Res. 9) yer aldıkları anlaşılmış bulunmaktadır. Yalnız herşeye rağmen, buluntu topluluğunun büyük bir kısmını yine kabartmalı levhalar meydana getirmektedir.

Giyimli kazıları sırasında bu levhalardan kısmen sağlam durumda 4 parçaya

rastlanmış bulunmaktadır. Yukarda da belirtmiş olduğumuz gibi, defineciler ve köylülerin ağır tahribatı yüzünden hiç bir eseri *in situ* durumda ele geçirmek imkânı olmamış, kazı sırasında küçük parçalar da dahil olmak üzere bütün bronzlar dağınık hâlde ve 1 No'lu mekânın içinde ele geçirilmiştir. Kazılar buranın bir bronz atölyesi olmadığını, muhtemelen istilâdan kaçan halkın son barınak yerini teşkil ettiğini göstermiştir. Bu bakımdan Giyimli bronzları ve kazıdan çıkan sonuçlar Ziyiye hazinesinin buluntu durumunu andırmaktadır.

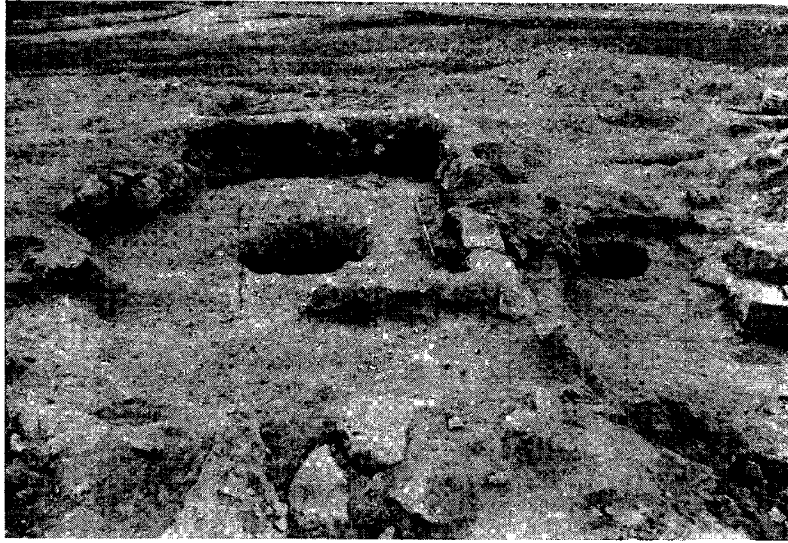
İleride Giyimli üzerine yapacağımız araştırma ve incelemelerde bu hususların da gözönünde tutulup, bütün genişliği ile gerekli karşılaştırmaların yapılarak buluntuların gerçek değeri saptanacaktır.



Res. 1



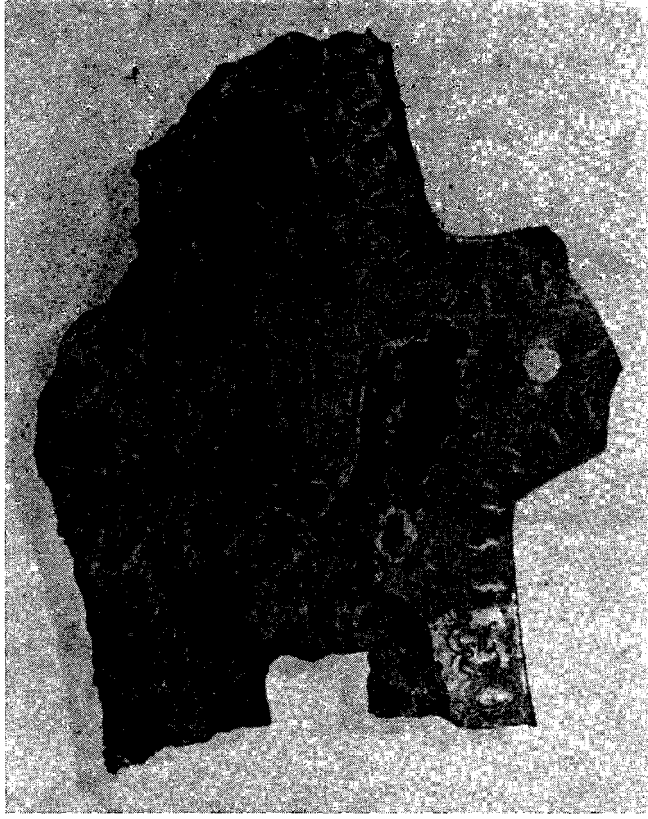
Res. 2



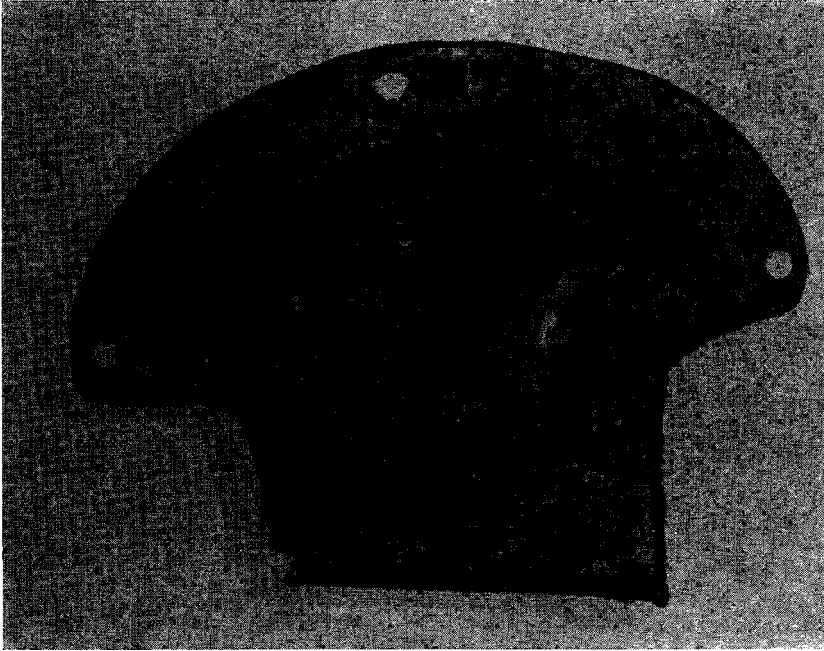
Res. 3



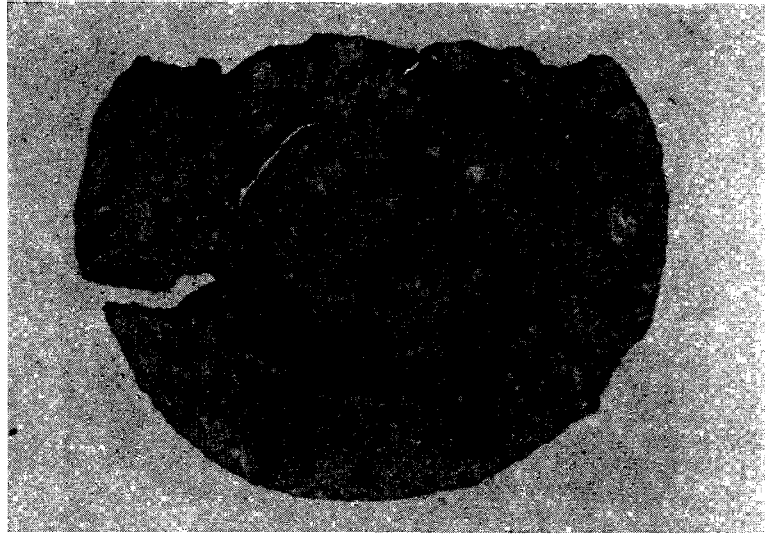
Res. 4



Res. 5



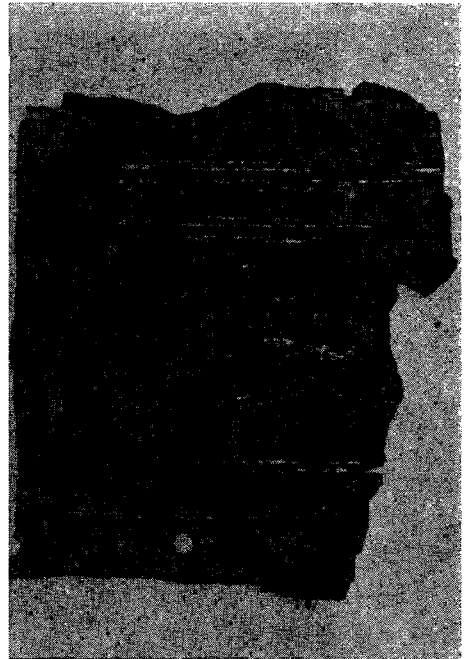
Res. 6



Res. 7



Res. 8



Res. 9