

## 1972 PERGE KAZISI ÖNRAPORÜ

Ord. Prof. Dr. ARİF MÜFİD MANSEL

Bu yıl Perge'de yapılan kazı, hazırlık safhaları dışta kalmak üzere, 18 Eylül'den 28 Ekim'e kadar sürmüştür. Kazı heyeti, başkanlığım altında Prof. J. İnan (arkeolog), Prof. A. Pekman (tarihçi-arkeolog), asistan Dr. Somay Onurkan (arkeolog) asistan Halûk Abbasoğlu (arkeolog), Ülkü İzmirligil (arkeolog-mimar), Akif Dâi (arkeolog-desinatör), A. Albek (arkeolog-fotoğraf uzmanı), Tül Eğilmez (arkeolog) ve arkeoloji öğrencilerinden Gülây Tigrel, Mehmet Armağan ve Ayşe Lapacı'dan teşekkül etmiştir.

1 - 1970 yılından beri kazılmakta olan Roma agora'sı ve onun ortasındaki yuvarlak yapının araştırılması bu yıl esas itibariyle tamamlanmıştır. Agora'nın kare meydanı (stylobat köşelerinden ölçmek suretiyle 51,20 × 50,80 m) ve onu dört tarafından çeviren portik'ler tümüyle temizlenmiş, postamentler üzerinde duran sütunlar ve bunların taşıdıkları saçaklığa ait yeni bir haylı parça bulunmuş bunların gerisindeki dükkânlardan bazıları zemine kadar kazılmış, bazıları ise açık bir plân verebilecek kadar gün ışığına çıkarılmıştır.

Doğu portik'inin (res. 1) ortasında yer alan giriş mekânı (res. 2) tümüyle temizlenmiş, onun solundaki dükkânlar içinde Bizanslılar zamanında, tuğla tonoz kılıntıları, fresk ve mozayik parçalarının gösterdiği gibi, muhtemelen iki katlı ve tonozla örtülü mekânlar (res. 3) vücade getirilmiş, bazı dükkânların kapılarının örülmüş, agora'nın kuzey-doğu köşesindeki mekânın ve ondan sonra gelen girişin

(res. 4) birtakım tuğla inşaatla bir hayli değişikliğe uğramış olduğu anlaşılmıştır.

Kuzey tarafında (res. 5) bir kısmı agora'nın içine, bir kısmı ise oradan geçen bir caddeye açılan dükkânların plânları kesin olarak saptanmış, bunların kapılarına ait söve ve lento parçaları birleştirilmek suretiyle kapıların şekli ve ölçüleri hakkında açık bir fikir edinmek mümkün olmuştur. Ayrıca bu kısımda, kapıların arasında ve duvarların içinde üzerleri profilli kornişlerle örtülü nişler bulunduğu anlaşılmıştır. Bundan başka geçen yıl temizlenmiş ve Bizanslılar tarafından muhtemelen bir şapel haline getirilmiş olan kuzey girişi (res. 6) yeniden esaslı bir araştırmaya tabi tutulmuş, zemindeki taş ve mozayik döşemenin (res. 7) dakik bir rölevesi yapılmıştır.

Bu yıl güney portik'inden (res. 12) başka batı portik'i tümüyle gün ışığına çıkarılmış (res. 8), onun gerisindeki dükkânlar plân verebilecek kadar temizlenmiş, ana eksen üzerinde yer alan ve sütunlu caddeye açılan girişten (res. 9) başka portik'in iki ucunda yine dikdörtgen mekânlar şeklinde birer giriş saptanmış ve bunlar tümüyle temizlenmiştir (res. 12, sol). Bizanslılar zamanında agora'nın diğer bütün girişlerinin taş ve tuğla duvarlarla örülmüş olmalarına karşılık batı girişlerine dokunulmamış, böylece agora'ya sadece sütunlu caddeden girmek mümkün olmuştur. Bu tarafta elde edilen bir hayli mimarî parça, yazıt ve mozayik kalıntıları ve her iki tarafı kabartmalarla süslü (yunus balığı, silâhlar) bir mermer

masa ayağından başka orta girişin kuzeyinde, başında imparator büstleriyle süslü bir taç taşıdığından dolayı imparator kültü rahibi olduğu anlaşılan, ayakta duran, basık ve heybetli vücut şekilleriyle dikkati çeken sakallı bir portre heykeli (res. 10) hemen hemen tam olarak bulunmuştur (yüks. 1,92 m). Bu heykelin kuzeyinde, kolları, ayakları ve başı olmamakla beraber işçiliğinin nefaseti ile dikkati çeken peplos giymiş bir kadın heykeli (yüks. 1,30 m) elde edilmiştir ki (res. 11) bu heykel "sert üslûp" dönemi (M.ö. 480-460) bir Yunan orijinalinin bir kopyası olduğundan dolayı büyük bir önem taşımaktadır. Yine aynı yerde baş, kol ve ayakları mevcut olmamakla beraber vücudu oldukça iyi ve ayrıntılı işlenmiş bir çocuk heykeli (yüks. 0,45 m) ve bir kaide üzerinde desteğe yaslanmış bir çocuk ayağı (yüks. 0,34 m) gün ışığına çıkarılmıştır. Başka önemli bir heykel buluntusu ise aynı portik'in kuzey geçidinin içinde yapılmış, orada ayakta duran bir kadın heykeli elde edilmiştir ki (yüks. 1,875 m) belden sıkılmış apoxyomenos'un bir peplos giymiş olan bu kadının, göğsünü meyilli olarak kateden ve okdanlık taşıdığı anlaşılan bir şeritten, bir Artemis olduğu anlaşılmıştır. Heykelin biraz ilerisinde bulunan bir başın (yüks. 0,30 m) bu heykelle ait olması muhtemeldir. Bu heykelin üzerine dayandığı 2,15 m uzunluğunda büyük bir blokun ortasında, bir "tabula ansata" içinde dört satırlık uzun yazıt sonraları o kadar esaslı bir surette kazınmıştır ki onun bir harfini dahi okumak mümkün olmamıştır. Bütün bu buluntular Pergeli'lerin agora'nın sütunlu caddeye bakan kanadına özel bir önem vermiş olduklarını açığa vurmaktadır.

Bu yıl açılan portiklerde yukarıda bahsettiğimiz heykellerden başka bir hayli mimarî parça elde edilmiş, bu suretle tüm yüksekliği 7,80 m yi bulan kolonadlar ve onların taşıdığı saçaklık hakkında tam bir fikir edinmek mümkün olmuştur (res. 13).

Agora'nın tam ortasında portik'lerin stylobat kademelerinden 18,80 – 19 m mesafede yer alan yuvarlak bina (tholus)

(res. 14) bu yıl agora kazılarının mihrak noktasını teşkil etmiştir. Üst kısmı bugün ortadan kalkmış bir anıtın podium'u olduğu anlaşılan bugünkü kalıntı iki kademeli bir plâtfom üzerinde yer almakta, dış çapı 13,40, iç çapı ise 10,40 m olan çift taş halkadan meydana gelmektedir. Her halka dört yatay kalker taşı tabakasından oluşmaktadır. Duvarın dışında, ikisi yuvarlak, diğerleri dörtgen, üzerleri yarımkubbe ya da kemerlerle örtülü 7 tane niş vardır. Sonradan açılmış olduğu anlaşılan batı tarafındaki kapının (res. 15) yerinde bir niş kabullenecek olursak niş sayısının 8 i bulunduğunu anlarız. Podium'un bugünkü yüksekliği 2,40 m dir. yapının toprak, moloz taşları ve tuğlalarla dolu içerisi boşaltıldıktan sonra taş duvarın önünde 0,70 m kalınlık ve 1,52 m yükseklikte özenle işlenmiş dairesel bir tuğla duvar yapıldığı ve onun üzerine basık bir tuğla kubbe oturtulduğu görülmüştür (res. 16). Kubbenin ortası iki yivsiz taş kasnaktan ibaret bir sütunla desteklenmişti ve maksimum yüksekliği 2,95 m yi buluyordu. Daha geç bir dönemde kubbeyi taşıyan bu duvarın önüne karşılıklı olarak 0,50 genişlik ve 1,25 m yükseklikte ve kavis uçlarından ölçmek suretiyle 6 m genişlikte tuğla ve moloz taşlarından yapılmış ve içine gelişi güzel künkler yerleştirilmiş birer duvar oturtulmuştur (res. 16 ve 18). Binanın zemini sıkıştırılmış sarı topraktan ibarettir. Bazı yerlerinde künk kalıntıları görülmektedir.

Tuğla kubbenin çökmesi üzerine binanın zeminine düşmüş olan Korint düzeninde bir sütun başlığı (agora portik sütun başlıklarının aynı), bir kaide parçası, kaplama olarak kullanıldıkları anlaşılan ince ve üç fascialı arşitrav'lar, alt kısımları dış kesimi, üst kısımları bitki motifleriyle süslü ve dış tarafları kavisli korniş'ler ve 10 tane mermer konsol zikrolunabilir. Alt kısımları çeşitli akant yaprakları, yanları ise spiraller ve bunların arasından fışkıran çeşitli bitki motifleri ve Lebos kymation'u bezenmiş konsollar (res. 17-18) iyi bir durumda bize kadar gelmiştir. Bunların duvarın içine giren kısımlarının derinliği 0,62 m dir.

Sayıları çok az olan bu mimarî parçalarla tholus'un kesin bir restitüsyonunu yapmak tabiatıyla mümkün değildir. Bununla beraber 1,50 m kalınlığındaki podium duvarının üzerinde 16 sütundan (8 nişin eksenleri üzerinde ve onların aralarında birer sütun kabullenmek suretiyle) meydana gelen Korint düzeninde bir galeri bulunduğu ve tüm yapının konik bir külâh ya da bir kubbe ile örtülü olduğu büyük bir ihtimalle ileri sürülebilir. Galerinin gerisinde bir duvar da düşünülebilir ve konsolların bu duvara ankastre edildikleri hatıra gelebilir. Fakat böyle bir sella duvarı kabul edildikte galeri çok daralmakta ve sütunlar hemen hemen duvara bitişmektedir. Onun için podium üzerinde sadece bir galeri bulunduğu (portik galerilerinin aynı olsa gerek), podium'un içerişinin masif olduğu ve tam ortada bir heykel durduğu da düşünülebilir. Binanın çevresi tümüyle temizlendikten ve orada bulunan mimarî parçalar teker teker incelendikten sonra belki daha kesin sonuçlar elde etmek mümkün olacaktır.

Zannımıza göre Bizanslılar zamanında agora'nın bilhassa doğu portik'inde geniş ölçüde tuğla inşaat yapıldığı esnada tholus'un masif podium'unun içerişi boşaltılmış, orada basık kubbeli bir mekân vücutte getirilmiş ve bu mekâna batıda açılan dar bir kapıdan girmek mümkün olmuştur. Bu mekânın ne gibi bir iş için kullanıldığı ve kubbeyi taşıyan duvarların önüne sonradan oturtulmuş olduğu anlaşılan künklü duvarların ne gibi bir fonksiyonu olduğunu henüz saptamış değiliz.

Üç yıldan beri kazdığımız tesisin, kare meydanı (area), onu dört tarafından çeviren portik'leri (ambulacrum), onların gerisinde kâh içe, kâh dışa açılan dükkânları (taberna) ve ortasında yer alan yuvarlak anıtiyle (tholus) tipik bir "macellum"u, yani içinde en çok besin maddeleri satılan bir alış-veriş agora'sını ya da pazar yerini temsil ettiği kesinlikle söylenebilir<sup>1</sup>. Ana-

dolu'da buna benzer tesisler arasında Side<sup>2</sup> ve Sagalassos (Ağlasun)<sup>3</sup> macellum'ları gösterilebilir. Side'deki yuvarlak bina bir Tykhe (Fortuna) tapınağı idi. Sagalassos'ta kazılmadığı için plâni hakkında kesin bir fikrimiz olmayan alış-veriş agora'sı grekçe bir yazıta göre "makellon" olarak gösterilmekte ve ortasında, üç kademeli bir plâtfom üzerinde yükselen 8 sütunlu bir tholus kapsamakta idi. İtalya'da ise en tanınmış macellum'lara Puteoli ve Pompeyi'de rastlıyor, kâh dışa, kâh içe açılan dükkânların çevirdiği kare meydanın ortasında bir tholus buluyoruz ki Puteoli'de 16, Pompeyi'de ise 12 sütun kapsayan bu yapıların ortasında bir çeşme ve bir havuz bulunmakta, bu suretle bu yuvarlak binaların pazarın su ihtiyacını karşıladığı anlaşılmaktadır<sup>4</sup>. Hattâ Pompeyi havuzunun içinde çok miktarda balık pulu bulunmuş olması satılan balıkların burada yıkandığına ve pullarının kazıldığına işaret eder. Fakat ticaret hayatının merkezi olan bu macellum'ları koruyan tanrılara da ayrılmış kutsal mekânlar vardı ki bazıları mihraplı olan bu kutsal salonlar dükkânların arasına yerleştirilmiş bulunuyordu. Antalya bölgesinde ise gerek Side, gerek Perge'de dükkânlar arasında böyle mekânlara rastlanmamıştır. Bundan dolayı bu agora'larda dinî fonksiyonun tholus'lar tarafından karşılandığı söylenebilir. Side'deki tholus, yukarda işaret ettiğimiz gibi, bir Tykhe tapınağı idi. Perge'de de yuvarlak binanın bir kült heykeli kapsadığı, bu yüzden dinî bir karakter taşıdığı büyük bir ihtimalle ileri sürülebilir.

Thédenat, "macellum", Daremberg-Saglio, *Dictionnaire des Antiquités grecques et romaines* III 2, s. 1458 v.dd. R. A. Staccioli "mercato", *Enciclopedia dell'Arte Antica* IV, s. 1028 v.dd.

<sup>2</sup> A. M. Mansel-G. E. Bean-J. İnan, *Side agorası ve civarındaki binalar* (Türk Tarih Kurumu yayınılarından V. seri, no. 15), 1956, s. 2 v.dd., 7 v.dd.

<sup>3</sup> K. Graf Lanckoronki, *Staedte Pamphyliens und Pisidiens*. II: *Pisidien*, 1890, s. 135 v.d. ve s. 159/160 res. 138/9.

<sup>4</sup> İtalya macellum'larına dair not 1 de gösterilen eserlerde ayrıntılı bibliyografya vardır.

<sup>1</sup> "Macellum"lara dair toplu bilgiler için: K. Schneider "Macellum", Pauly's *Realencyclopædie der klass. Altertumswissenschaft* XIV 1, s. 129 v.dd. H.

2 – Akropol’ün güney eteğinde, büyük sütunlu caddenin sonunda yer alan ve sağında ve solunda birer kemerli kapı kapsayan anıtsal çeşme binasının (nymphaeum) güneye bakan ana cephesi 1970/71 kazılarında gün ışığına çıkarılmıştı. Bu mevsim çalışmalarımızda aynı yapının arka cephesi, bu tarafta zamanla meydana gelmiş olan 4-5 m yüksekliğindeki toprak ve enkaz tabakalarını ve onların içindeki tonlarca ağırlığındaki mimarî parçaları kaldırmak suretiyle, anıt tümüyle meydana çıkarılmıştır (res. 19-20). Bu çetin iş ise öteden beri kazılarımıza karşı büyük ilgi gösteren İstanbul Üniversitesi Rektörü sayın Prof. Dr. Nâzım Terzioğlu’nun enstitümüz adına satın aldığı kuvvetli bir vinç sayesinde yürütülebilmiş ve tam bir başarıyla sonuçlanmıştır. Kazı sonunda çeşmenin iki yanındaki kapılardan yukarıya doğru taş merdivenler çıktığı (res. 20-21), anıtın arka cephesinin mermerle kaplı olduğu, fakat önüne ayrıca bir sütun mimarisi oturtulmadığı, bu tarafta bulunan mimarî parçaların ön cephenin üst kısımlarına ait olduğu ve çeşme yıkılırken merdivenlerin üstüne düştüğü saptanmıştır. Merdivenler ise özensiz ve düzensiz inşaat tekniklerinden dolayı çeşmenin mimarisine uymamakta, geç bir dönemde Bizanslı’lar tarafından yapılmış bulunmaktadır.

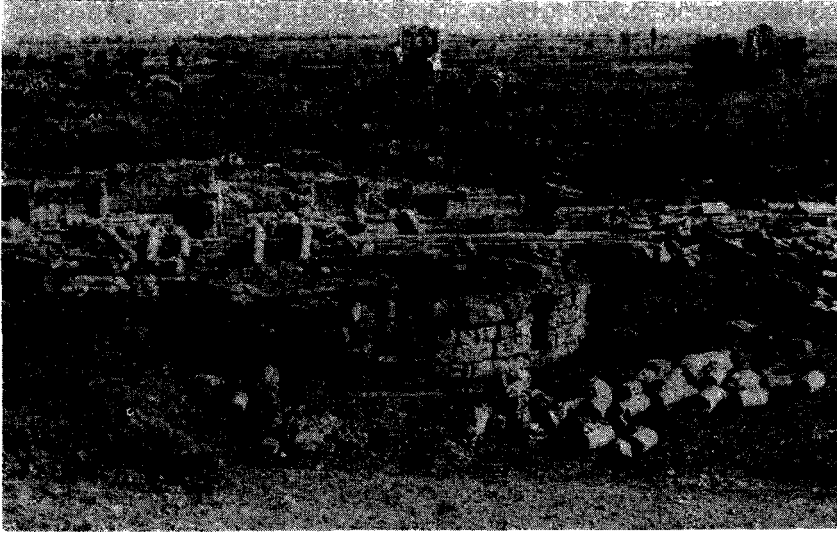
Çeşmeye su getiren, zemini ve yanları dakik bir tarzda işlenmiş yassı taş levhalarla ibaret bulunan ve üzeri aynı şekilde levhalarla örtülü olan kanal (res. 22) (genişliği 1,20 m) Akropol’ün güney yamaçlarını izleyerek çeşmenin arkasında kavis şeklinde bir dirsek yapmak suretiyle çeşmeye dikey olarak dayanmakta ve bu son kısımda kalın taş ayaklar üzerinde oturduğu anlaşılan bir suköprüsü meydana getirmektedir. Su buradan nehir tanrısı heykelinin arkasında bulunan küçük bir havuzda birikiyor, oradan tanrı heykelinin altındaki geniş bir açıklıktan ana cephenin önündeki havuza akıyor oradan, da güney yönünde uzanan geniş bir kanal vasıtasıyla şehrin çeşitli semtlerine ulaştırılıyordu (res. 19-20).

Anıtın ön cephesine ve onun heykeltraşlık süslerine hiç el sürmemiş olan Bizanslı’lar arka cephede büyük onarımlar ve değişiklikler yapmışlar ve bu kısma tümüyle bir Bizans görünümü vermişlerdir. Zamanla Akropol’ün güney yamacındaki set duvarlarının yıkılması ve bunların gereği gibi onarılamaması yüzünden aşağıya kayan taş ve toprak kitleleri zeminin yavaş yavaş yükselmesine ve Akropol’a ulaşan yolun örtülmesine sebep olmuştur, o kadar ki merdivenleri hemen kapıların içinden başlatmak zorunluğu hasıl olmuştur. Su yolu da birçok onarımlar görmüş, kanalın her iki tarafına (en çok doğu tarafına) yerleştirilen künklerle (res. 22 sol) suyun bir kısmı kapılardan geçirilmek suretiyle şehrin çeşitli mahallelerine sevkedilmiştir.

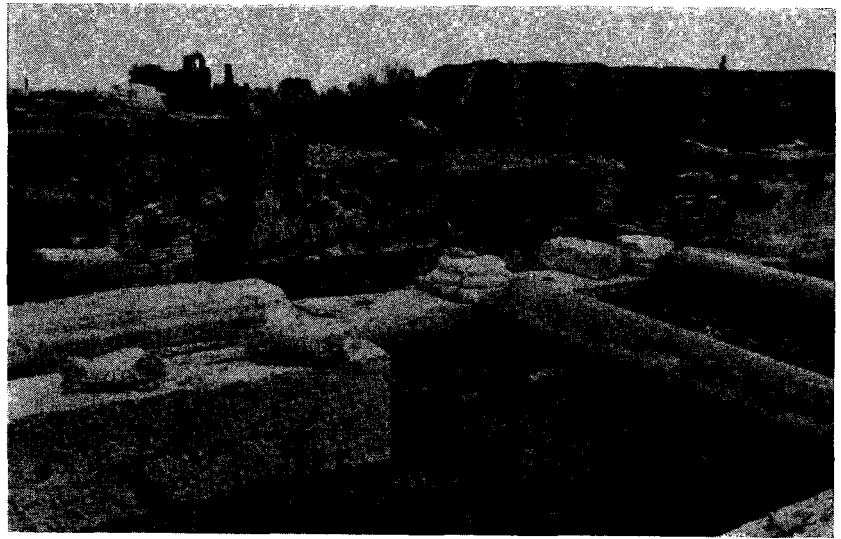
Bu mevsimde “nymphaeum”un ön cephesinde de çalışılmış, bulunuş yerleri ve seviyeleri teker teker saptanan yeni mimarî parçaların yardımıyla fasad sütun mimarisinin ana hatları hakkında açık bir fikir edinmek mümkün olmuştur. Meselâ havuzun yanlarında ve ortasında duran 4 paye tarafından taşınan iki katlı sütun mimarisinin tek katlı olarak havuzun sağ ve sol köşesindeki iki payeye kadar uzandığı saptanmış, ayrıca yeni bulunan Triton kabartmaları ile süslü tympanon levhaları (res. 23-24) ve kalın akant yaprakları içinden çıkan Nike’lerle(?) bezenmiş akroter parçaları (res. 27-28) sayesinde üst kat aedacula’larını taçlandıran üçgen alınlıklar (res. 25-26) ve bunları her iki taraftan saran heybetli akroter’ler hakkında açık bir fikir edinilmiştir. Bundan başka kapılardan başlamak ve güneye doğru cadde boyunca ilerlemek suretiyle Roma dönemi zeminine inilmiş, caddenin ortasındaki su kanalı ve onun her iki tarafındaki yassı kaldırım taşlarıyla döşeli cadde kesimleri gün ışığına çıkarılmıştır. Bu araştırmalar esnasında bazı heykel parçaları elde edilmiştir ki bunlar 1970/71 kampanyalarında bulunan heykellerin tamamlanması ve ayağa kaldırılmasında hiç şüphesiz önemli rol oynayacaklardır.

Bundan önceki raporlarımızda belirttiğimiz gibi nymphaeum biri giyimli, diğeri çıplak iki Hadrianus heykelinden ötürü bu imparator zamanında ya da onun ölümünden az bir süre sonra, yani aşağı yukarı M.s. 130 ile 150 yılları arasında yapılmıştır. Bu suretle tarihi yine kesinlikle saptanmış bir anıt elde etmiş oluyoruz. Önümüzdeki kazı mevsiminde caddeyi dört yol kavşağına kadar kazmağı, orada bu-

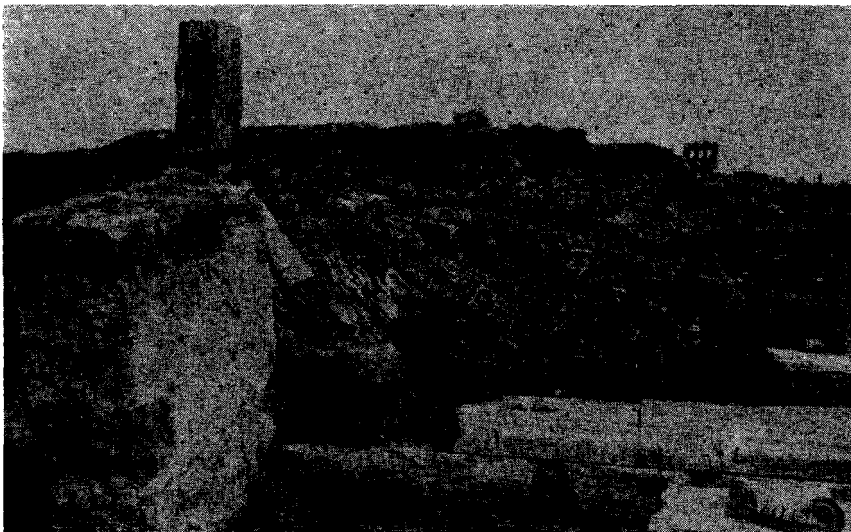
lunan çeşitli anıtları gün ışığına çıkarmağı ve elimizdeki vinç sayesinde bunları kısmen restore etmeğı tasarlamış bulunuyoruz. Bu yazımızın sonunda bize bu yıl da Perge'de çalışma imkânını sağlayan Türk Tarih Kurumu, Antalya Arkeoloji Araştırmaları İstasyonu, Müzeler Genel Müdürlüğü ve Türkiye Turing ve Otomobil Kurumuna teşekkür etmeğı borç biliriz.



Res. 1 — Agora'nın ortasındaki yuvarlak bina (tholus). Geride doğu portiki.



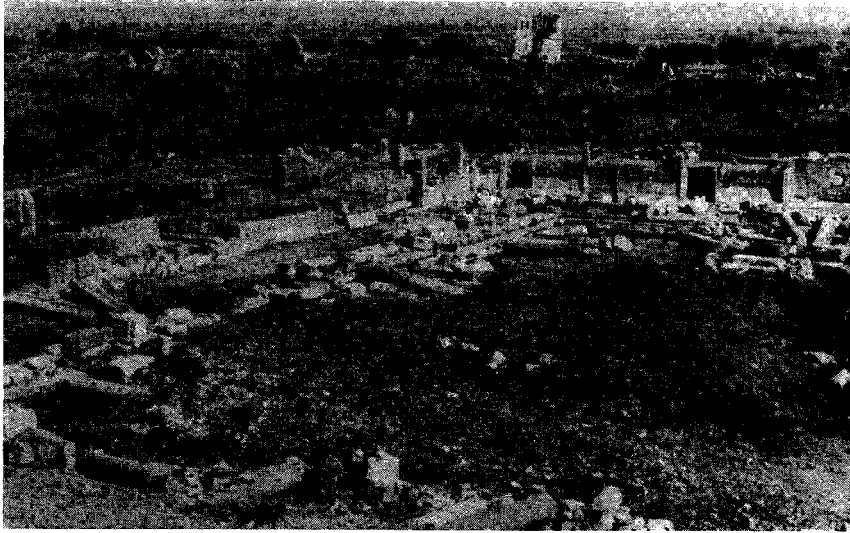
Res. 2 — Agora'nın girişi. Kapının yan söveler ilâvesiyle küçültüldüğü ve sonunda örüldüğü görülüyor.



Res. 3 — Agora'nın doğu dükkânlarından birinin içinde Bizanslı'lar zamanında yapılmış tuğla inşaat kalıntıları.



Res. 4 — Agora'nın kuzeydoğu köşesindeki girişi. Ortadaki söve Bizanslı'lar zamanında ilâve edilmiştir.



Res. 5 — Agora'nın kuzey portiki.



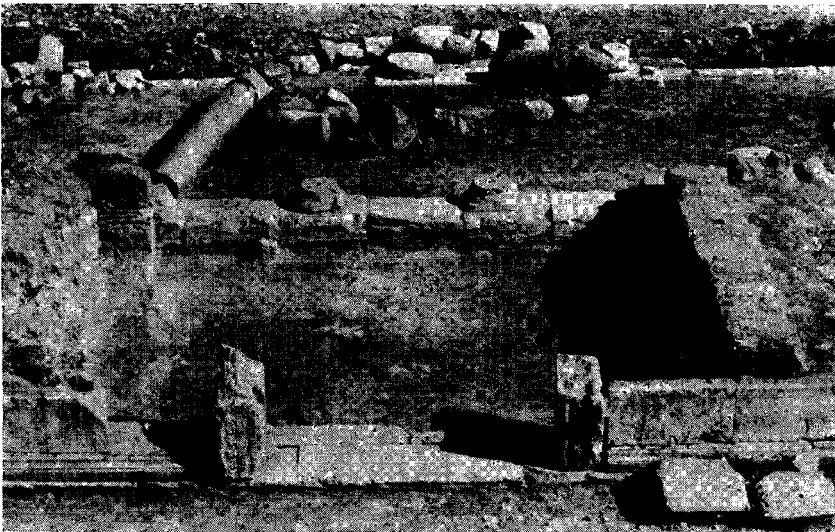
Res. 6 — Agora'nın kuzey girişinin Bizanslı'lar zamanındaki durumu.



Res. 7 — Agora'nın kuzey girişinin zeminindeki mozaiklerden bir parça.

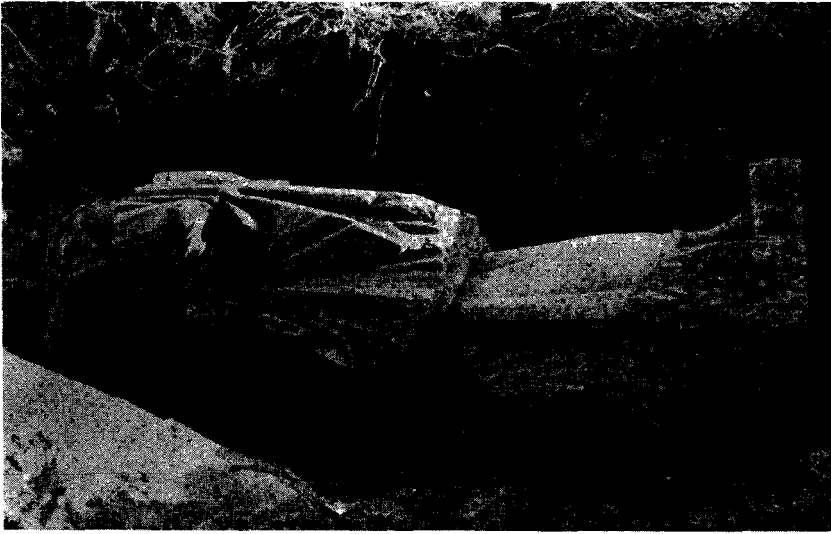


Res. 8 — Agora'nın batı portiki. Kuzeyden güneye doğru görünümü.

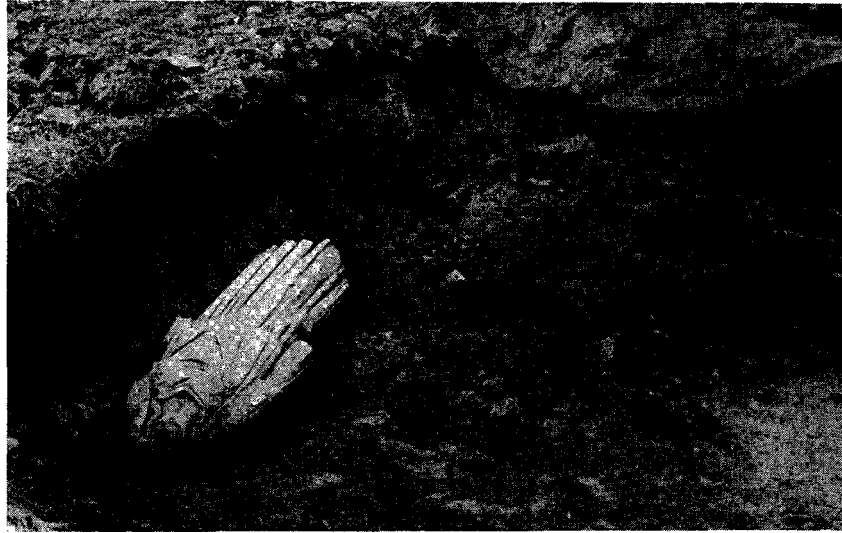


Res. 9 — Agora'nın batı girişi.





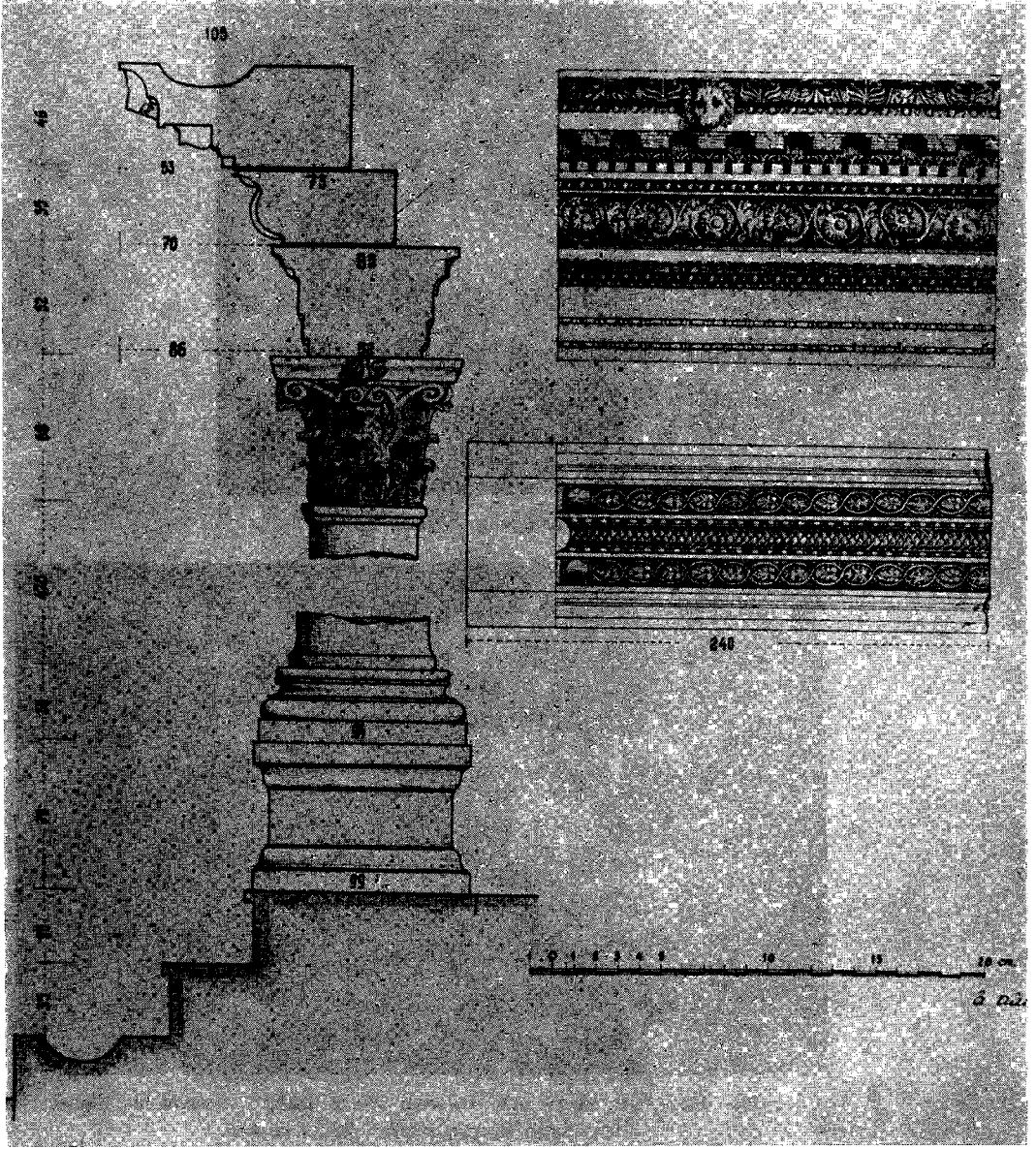
Res. 10 — Batı portikinde bulunan rahip heykeli.



Res. 11 — Batı portikinde bulunan “sert üslûp” dönemi bir Yunan heykelinin Romen kopyası kadın heykeli.



Res. 12 — Agora'nın güney portiki. Ön plânda batı portikinden bir kısım görülüyor.



Res. 13 — Agora portiklerine ait sütun ve saçaklık.



Res. 14 — Agora'nın ortasındaki yuvarlak bina (tholus)



Res. 15 — Tholus'un girişi (sonradan açılmıştır).



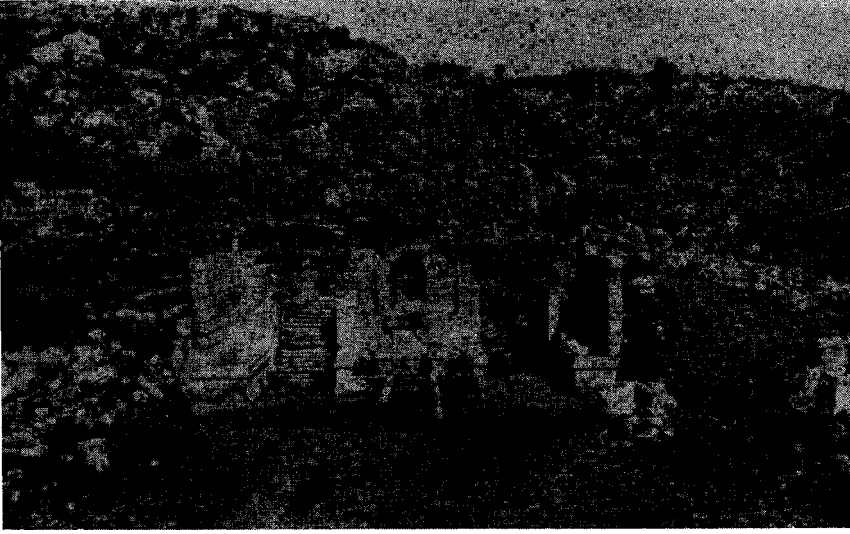
Res. 16 — Tholus'un içi. Kazıdan sonraki durum.



Res. 17 — Tholus'un içinde bulunan korsollar.



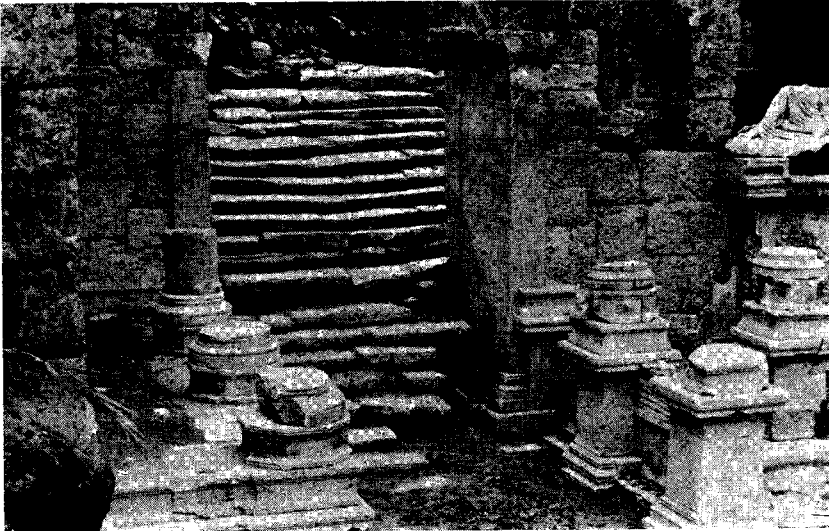
Res. 18 — Tholus'un içinde bulunan bir korsol.



Res. 19 — Akropol eteğindeki “nymphaeum”un kazıdan sonraki durumu.



Res. 20 — Nymphaeum'un kazıdan sonraki durumu. Sağda merdivenler görülüyor.

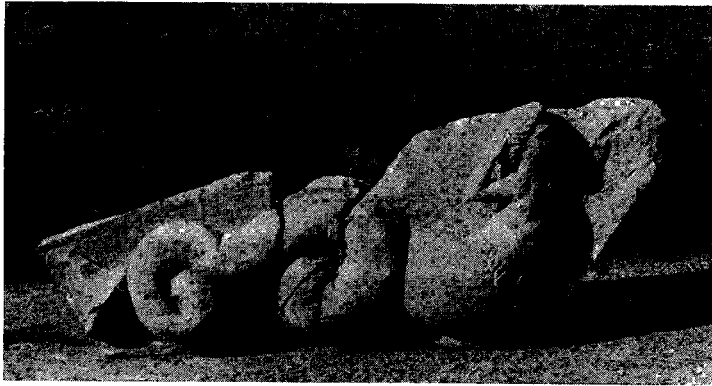
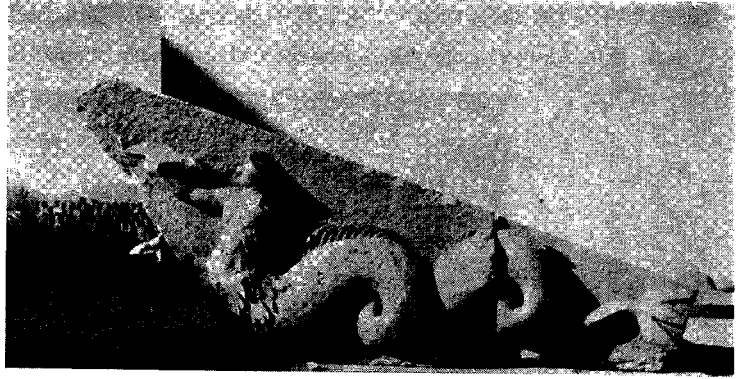


Res. 21 — Nymphaeum'un sol (batı) kapısı ve gerisindeki merdiven.



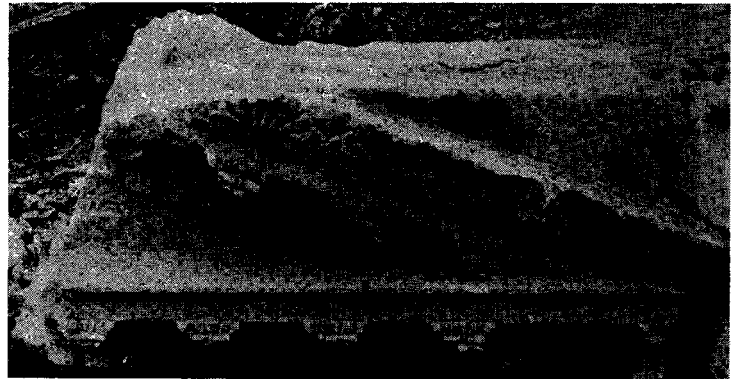
Res. 22 — Nymphaeum'a su getiren kanal.

Res. 23 — Nymphaeum aedicularlarından birine ait Triton'lu alınlık tympanon'u.



Res. 24 — Alınlığa ait başka bir Triton kabartması.

Res. 25 — Alınlık köşe parçası.





Res. 26 — Alınlık zirve parçası.



Res. 27 — Alınlığa ait akroter parçaları.



Res. 28 — Akroter'e ait genç kız (Nike?) heykeli.