

AKHİSAR TEPE MEZARLIĞINDA YAPILAN ARKEOLOJİK ARAŞTIRMALAR: II

Rüstem DUYURAN

Akhisar şehrinin hemen hemen ortasına raslayan (Tepe Mezarlığı) mevkiinde Eski Eserler ve Müzeler Genel Müdürlüğü adına rapor sahibinin yönetiminde yürütülmekte olan arkeolojik araştırmalara 1969, 1970 ve 1971 yıllarının ağustos ve eylül aylarında devam edilmiştir. 1968 ve daha önceki yıllarla ilgili çalışmalar anlatan birinci raporumuzda¹ açıklandığı üzere araştırılması öngörülen alanın büyük parçası metrelerce yükseklikte moloz yığınlarıyla örtülü olup dört yandan da modern caddelerle çevrilidir. Bu nedenle her kürek toprağın kazı alanı dışına taşınması zorunludur, ki bu da çalışmaları hem güçleştirmekte hem de yavaşlatmaktadır. Kazı koşullarının olağanüstü güçlükte olmasına karşılık son üç kazı döneminde oldukça önemli sonuçlar alındığını söyleyebiliriz. Çalışmalar şöyle özetlenebilir:

1969 kazı dönemine başlarken önümüzde iki yol vardı: a) çalışmalara 1968 yılında bırakılan yerden, yani absitli salonun içinde ve doğu yanında bulunan moloz yığınlarından başlamak ve böylece ilk olarak bu kesimi açmak, b) yukarda sözkonusu çalışmalar sürdürülürken kazı alanının doğusunda² ve öncesine oranla daha alçak olan ve fakat hiçbir kalıntı izi görülmeyen A kesiminde gerekli sondajlar yapmak (Res. 1 ve 2).

Elimizdeki ödenek ve özellikle yukarda değinilen teknik zorunluklar yüzünden birinci yolu izlersek bir veya iki dönem yalnız moloz yığınlarını taşımakla yetinmemiz gerekecekti. Bu nedenle ikinci yolu seçtik ve bir yandan absitli salonun içinde ve doğu bitişiğindeki moloz yığınlarını (1. ci rapor, res. 1 ve 2) taşıtırken öte yandan A kesiminde, absitli salona dikey olmak üzere, dört metre genişliğinde bir araştırma hendeği (Tranşe) açmağa başladık. Hendeğimizin derinliği 1,5 m. yi bulunca birinci raporumuzda sözü geçen ve aynı raporun 3 numaralı resminde görülen "Roma veya erken Bizans devri" mimarlık parçalarının-

¹ Türk Arkeoloji Dergisi 1969 sayı XVII-2, sah. 73/76. 1968 kazı dönemi ekibini teşkil eden arkadaşlardan arkeolog Ergon Ataçeri, mutemet Muharrem Tağtekin her üç dönemde de görevlerine devam etmişlerdir. Manisa Müzesi müdürü Kemal Z. Polatkan görevi elverdiği oranda çalışmalara katılabılmıştır. Sikke ve yazıtların incelenmesinde önceden olduğu gibi bu defa da Nekriman Olcay, Cevriye Artuk ve Lütfü Tuğrul değerli yardımlarını esirgememişlerdir. Kazı alanının ilk planlarını yapan y. m. Cevat Emre son üç dönemde aramızda bulunamamış, buna karşılık İstanbul Teknik Üniversitesi öğrencilerinden y. m. aday Ceyhan Karasoy büyük bir istekle ekip çalışmalarına katılmış ve mimarlık buluntularını rapor sahibiyle inceleyerek durumlarını kağıda aktarmıştır. Son kazı döneminde bizleri ziyaret ederek kazılar hakkında değerli görüşlerini açıklayan İstanbul Arkeoloji Müzeleri Müdürü sayın Necati Dolunay'a da burada teşekkürlerimizi tekrarlarız.

² Birinci raporumuzda (vaziyet plânından) sözü edilmesine karşılık bu plân, üzümlük belirtmek için, yapılanamamıştır. Bu defa buluntuların en son durumlarını gösteren plânı sunuyoruz. Bu plânın esasını y. m. C. Emre'nin çizdiği plân teşkil etmektedir. Ancak A kesimindeki buluntularla ilgili kısımlar ve portikin durumunu gösteren diğer iki plân C. Karasoy' tarafından çizilmişlerdir. Ayrıca birinci raporumuzda (Sah. 73). "kazı bölgesinin doğu yarısı" diye geçen cümledeki "doğu" sözcüğünün "batı" olarak düzeltilmesini dilebiliriz.

dan yararlanarak yapılmış temele benzer kalıntılara raslandı. Bunun hemen arkasında ise alt ve üst tarafları profilli iki kaide altlığının (Postament) yerli yerinde (in situ durumunda) bulunmaları, bu kesimdeki çalışmalara belirli bir yön verme olanağını sağladı. Böylece üç yıllık kazı dönemleri sonunda A kesiminin büyük kısmı topraktan arınmış olup burada, aşağıda durumunu kısaca açıklayacağımız, bir portik'in kalıntıları meydana çıkarıldı (Res. 3 ve 4). Ayrıca B kesiminde, kaymakamlık lojmanının ve Tekel İdaresinin bahçelerinde açılan küçük araştırma hendeklerinde söz konusu portik'in in situ durumundaki postament ve stylobat bloklarına raslandı. Elde edilen bu sonucua göre meydana çıkarılan kolonadın boyu 100 metreyi bulmaktadır. 1971 kazı döneminin sonlarına doğru kolonadın önündeki caddenin büyük bir bölümü de topraktan temizlendi.

Bugünkü duruma göre A kesimindeki bulunular hakkında şu bilgileri verebiliriz:

Kolonadın iki sıradan meydana gelen stylobat blokları kum+kireç harçlı moloz taşından yapılmış bir temel üzerine yerleştirilmişlerdir. Temelin önyüzü 0,60 m. derinliğe kadar derzlidir. Bundan sonra 0,10 m. lik bir çıkıntı teşkil etmek üzere ve yüzü pürüzlü olarak aşağıya doğru devam etmektedir (Temelin derinliğini ilerde açacağımız bir hendekle bulabileceğimizi umarız). Stylobat sıraları sarımtrak kalkerden işlenmişlerdir. Alt sırayı teşkil eden blokların genişlikleri ortalama 1,30 m., yükseklik 0,29 m., uzunluk 0,60 - 2,10 m. dir. Üst sıra blokları alttakilere oranla 0,28 m. daha dardır. Böylece iki sıra arasında 0,28 m. lik bir basamak meydana gelmektedir. Üst sıraya oturtulmuş olan postament ve diğer organlar duru beyaz veya içinde mavimtrak damarlar bulunan beyaz mermerden yapılmışlardır.

A kesiminin ortasında, aşağıda sözü edilecek absitli bölüme geçişi sağlayan kapının tam aksında olmak üzere, çift sütun taşıyan iki postament mevcuttur. Kuzeydeki postament'in (Res. 5) taşıdığı çiftsütun parçalanmış ve bazı parçaları geç devir

duvarlarında kullanılmıştır. Güneydeki postament'in taşıdığı çiftsütun ise hiç kırılmadan yerde yatar şekilde bulunmuştur (Res. 6). Ancak bu bölümün üst kısımları henüz tam olarak açıklığa kavuşturulamadı.

A kesiminin güneyindeki durum yapının son şeklinin özelliğini açıklayacak niteliktedir. Gerçekten burada postamentler, in situ durumunda buldukları gibi bunların üstündeki diğer bütün organlar yıkılış sırasındaki durumlarını tam olarak korur şekilde bulunmuşlardır (Res. 7). Sütun kaidelerinin bazıları postamentlerle birlikte, bazıları da ayrı olarak işlenmişlerdir. Herikisinin yüksekliği ortalama: 0,86 m. dir. İki kaide arasındaki aks açıklığı: 2,94-2,96 m. dir. Sütun gövdelerinin hepsi kırılmış ve henüz yerlerinden oynatılmamış olmakla beraber yüksekliklerini 3,90 m. olarak kabul edebiliriz. Bu kesimde bulunan sütun başlıkları İon düzeninde olup ortalama 0,17-0,18 m. yüksekliktedirler. Bunlar geçici olarak bir beton blok aracılığıyla kaideler üzerine oturtuldu (Res. 8). A kesiminin kuzey tarafında bulunan başlıklardan bazıları İon, bazıları da Korint düzenindedirler. Sonuncuların yükseklikleri 0,55 m. (Res. 9) dir. Ancak başlıkları taşıyan sütunlar çok kırık olduklarından tam yüksekliklerini kesin olarak saptamak olanağını bulamadık.

Her iki düzendeki başlıkların taşıdığı kemerler aynı özelliği gösteriyorlar: Başlıkların üzerine çiftekerem başlangıç blokları oturtulmuş ve bunların arasına üç bloktan meydana gelen yuvarlak kemerler yerleştirilmiştir. İki kemer arasındaki boşluk ise bir bloktan yapılmış yarım üçgenlerle doldurulmuştur, ki bunların bazıları rozetlerle süslenmiştir. Kemerlerin üzerindeki dış dizisi ve ondan sonraki kısım tek bloktan işlenmiş olup yüksekliği: 0,36 m. dir.

Portiğin arka duvarı, absitli bölümlerde olduğu gibi, aralarında kum+kireç harcı bulunan moloz taşlardan işlenmiş ve beş sıra tuğla hatulla kuvvetlendirilmiştir. Duvar kalınlığı 0,85 m. dir. Bu duvarın ön-

yüzünden Stylobatın önyüzüne kadar olan açıklık 5 m. yi buluyor. Çatının ahşap olduğu anlaşılmaktadır. Yıkılış sırasında veya bir müddet sonra meydana gelen yangının ahşap kısımları tamamen yaktığı toprak döşeme üzerinde -baştan başa- raslanan ve içinde bol ölçüde kiremit parçalarının bulunduğu yangın tabakası bunu açıkça göstermektedir.

Portikten arka bölümlere girişi sağlayan iki kapı bulundu. Güneydeki kapının durumu henüz tam olarak incelenemedi ise de yukarıda söz konusu edilen çift sütun taşıyan postamentlerin tam aksında bulunan ikinci kapının durumu açıklığa kavuştu: Kapının genişliği 1, 72 m. olup eşiği 0,98 m. genişliğinde monolit bir mermer bloktan işlenmiştir. Yan sövelerin daha önceki yapılardan alındığı veya tekrar kullanıldığı anlaşılıyor (Res. 10). Bu kapı Orman idaresinin Santral binasının bitişiğine rasladığından üst kısımlarının tahribe uğradığı anlaşılmaktadır. Santralin yapımı sırasında yazılı bir taşın bulunduğunu duyduk. Bu söylenti doğru ise önemli bir belgenin kaybolduğunu üzüntü ile söyleyebiliriz.

Portiği teşkil eden bloklar birbirlerine demir kenetlerle tutturulmuşlardır. Ayrıca kenetleri sağlamlaştırmak amacıyla bol ölçüde kurşun kullanılmıştır. Bazı sütun gövdeleri ve başlıklarında görülen küçük demir kenetler bunların sonradan onarıldıklarını gösteriyor.

Portiğin önündeki cadde küçük moloz taşlarından işlenmiş ortası kabarıkça bir döşeme ile örtülüdür. Caddenin eski genişliğini tam olarak saptamak olanağı bulunamadı. Modern cadde ile eski cadde yüzeyleri arasında ortalama 1,60 - 1,90 m. lik bir fark vardır ve eski caddenin döşemesi modern caddenin altına doğru uzamaktadır. Ancak bu tür caddelerle bir karşılaştırma yaptığımızda bizim caddenin genişliğini ortalama 10 m. olarak kabul edebiliriz³.

³ Side'de meydana çıkarılan direkli caddelerin genişlikleri: 9.60 - 11.60 ve 8.50- 10.50 m. dir. Efes'teki

Yukarıda kısaca özetlemeğe çalıştığımız son kazı durumundan anlaşılacağı üzere Tepe Mezarlığı kazı alanının doğu kesiminde boyu 100 m. yi aşan bir portik ile bunun önündeki caddenin önemli bir bölümü ortaya çıkmış bulunmaktadır. Kalıntıların Roma İmparatorluk devrinde Batı ve Güney - Batı Anadolu şehirlerinde bir çok benzerleri görülen "iki tarafları sütun sıralarıyla çevrili bir direkli" caddeye ait olduğu anlaşılıyor. Bilindiği gibi bu cadde-leri sınırlayan portiklerin arkalarında genellikle dükkânlar bulunur. Bazılarında ise, özellikle büyük yapıların önüne raslayan kesimlerinde, dükkân yoktur ve portikin arka duvarında açılmış kapılardan bu yapılara geçilmektedir⁴. Bugüne kadar kalıntıları kesin olarak tanımlamaya yarayacak bir yazıt ele geçmemiştir. Thyateira'da Roma imparatorluk devrinde birtakım stoa - portiklerin bulunduğunu ve bir tanesinin 100 sütunlu olduğunu yazılı kaynaklardan bilinmektedir. Bu nedenle bulunan kalıntılarla 100 sütunluk Stoa arasında bir ilişki kurmak akla gelebilirdi. Ancak bir taraftan söz konusu stoa'nın gerçek durumunun tam olarak aydınlığa kavuşmamış bulunması⁵ öte yandan B kesimi-

Arkadiane'nin genişliği ise 11 m. dir. Bu örnekleri gözönünde tutarsak bizim caddenin genişliğini ortalama 10 m. olarak kabul edebiliriz. Bu takdirde doğu sütun sırası modern caddenin tam altına raslıyor demektir. Gerçekten burada yapılan kanalizasyon çalışmaları sırasında birçok mimarlık parçalarının bulunduğu ileri sürülmektedir.

⁴ A. M. Mansel: Die Ruinen von Side, Berlin, 1963, sah. 517.

⁵ A. Fonrier'in Akhisar'dan beş Klm. uzaklıkta bulunan Meder köyünde görüp kopyasını aldığı bir yazıtta (B. C. H., 1887, 100, No: 23) Thyateira'daki yapılardan sözedilirken yirmibeş erot'la süslü (yüzsütunlu (Hekatontastyle) sözcüğü geçmektedir. Bu (yüzsütunlu) yapı sözcüğü daha sonra yazılan eserlerde stoa - portik olarak görülüyor. Hatta W. Ramsay (Cities and Bishoprics of Phrygia 1897, sah. 433'te) bunun "açık olarak 100 sütunlu uzun bir stoa.." olduğunu ileri sürüyor. Bulabildiğimiz kaynaklarda bu konuda daha fazla ayrıntılı bilgiye raslayamadık. Ancak bu yapının agoraya yakın bir yerde bulunması ve bir yapının parçasını teşkil etmesi bakımından uzun bir portikten ziyade hipostil bir salon halinde olması akla daha yakındır.

nin henüz tam olarak incelenmemiş olması gibi nedenlerle böyle bir adlandırmayı vaktisiz bulmaktayız. Bugün için söylenebilecek şudur: Kolonadın in situ durumunda bulunan alt kısımları ve başlıkları M.S. II. ci yüzyıl yapıtlarıyla karşılaştırılabilir. Kemerlerin yapıları ve biçimleri ise Spalato'daki Diocletian sarayının kuzey giriş kapısında (Porta Aurea) ve özellikle Sarayın içindeki Peristyl kolonadlarında görülen yapımla özelliklerine çok uymaktadır. Bilindiği gibi bu Saray M.S. 4. yüzyılın başlarına tarihlenmektedir⁶.

Portik'in toprak döşemesini örten yangın tabakasının altında ve içinde bulunan sikkelerin çoğu M.S. IV. yüz yıla ait olup en yenileri Arkadius (395-408) devri sikkeleridir.

A kesimindeki çalışmalar sürdürülürken absitli salonun içindeki moloz yığnında hemen tamamıyla boşaltılmıştır. Burada açılan bir araştırma hendeğinde Roma devri seramik parçacıklarıyla dolu toprağın aşağıya indikçe saflaştığı ve nihayet 4,30 m. de ana toprağın başladığı görüldü. Temeller ana toprağa kadar inmekte olup yapıml bakımından üst duvarların özelliklerini taşımaktadırlar (Res. 11).

Kazılar sırasında taşınabilir buluntulara az ölçüde raslanmıştır. Bunların kataloğunu arkeoloğ E. Ataçeri hazırlamakta olup son raporumuza ekli olarak sunacağız. Şimdilik pişmiş topraktan yapılmış bir baş ile bir Hacıyağı kabı'nın fotoğraflarını sunmakla yetiniyoruz (Res. 12).

Bazı gözlemler ve işlemler:

1) Thyateira'nın akropolisini Memleket Hastanesinin kurulu bulunduğu tepenin teşkil ettiği anlaşılmaktadır. Gerçekten burası modern şehrin kuzeyinde olduk-

ça yüksek bir tepe halindedir ve yöresinde antik devre ait birçok mimarlık parçaları görülmektedir. Hastahane binası yapılırken açılan temel çukurlarında eski yapı kalıntılarına raslandığı bugün Akhisar'da herkesin bildiği bir gerçektir. Son kazı döneminde Hastane tepesinin batı eteğinde (Kethüda mahallesi, 45. ci sokak) bu günkü sokak döşemesinin hemen altında yumurta dizisi ve çiçeklerle süslü bir saçaklık bloku ve bazı duvar kalıntılarına raslandı. Hastahane pavyonlarının çevrelediği orta bahçede yapılacak araştırmaların önemli sonuçlar vermesi umulur.

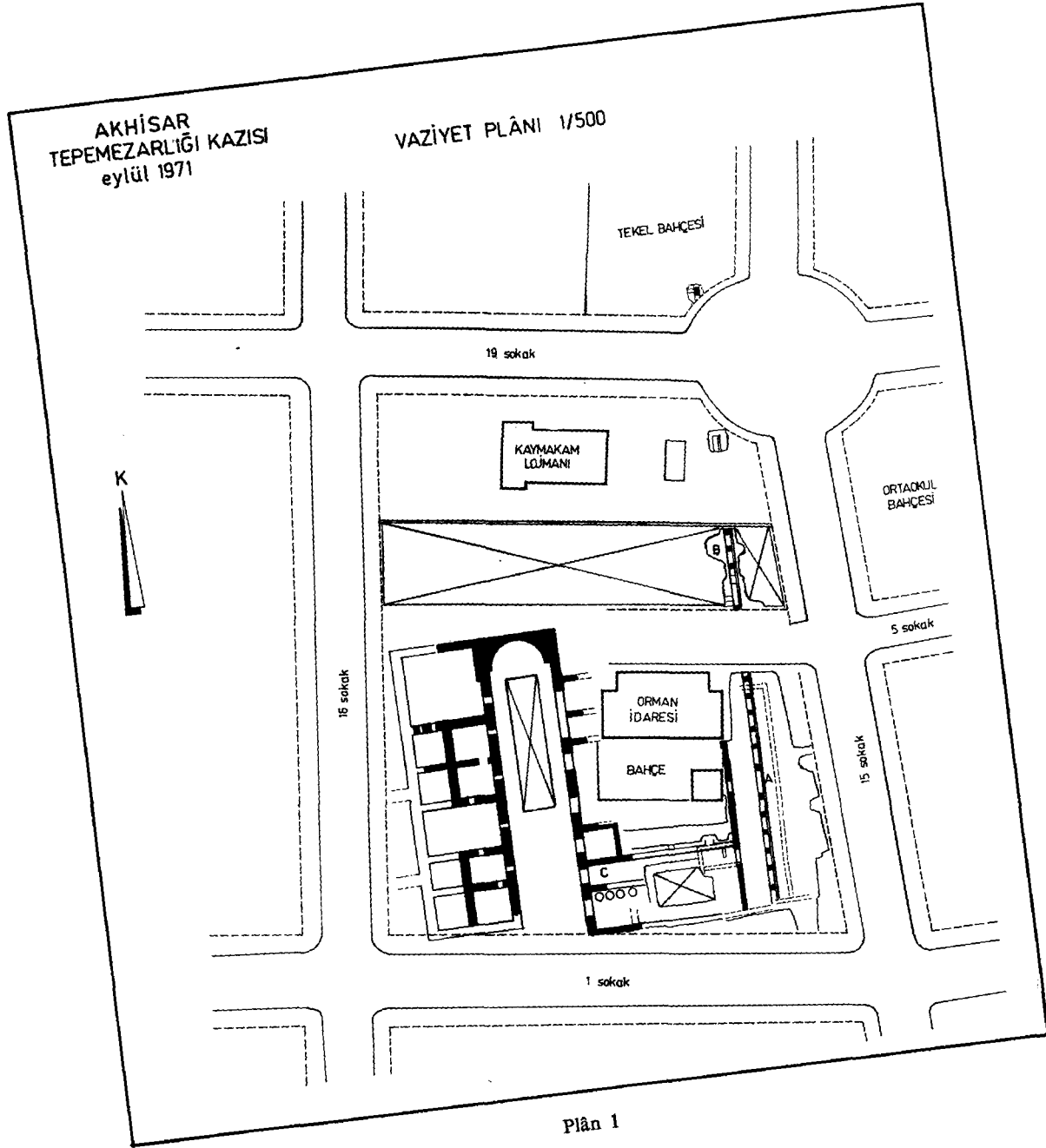
2) Thyateira ve yöresinde yüzlerce yazıt derlenmiş olmasına karşılık bugün bunların pek azı emniyet altına alınmış bulunmaktadır; çoğunun ne oldukları bilinmemektedir. Özellikle Şehrin yöresindeki mezarlıklar kaldırıldığı sırada büyük kısmının kaybolduğu anlaşılıyor. Çalışmalarımız sırasında Şehrin içinde ve yöresinde rasladığımız eserleri kazı alanına taşıdık. Bunların içinde önceden bilinenler olduğu gibi⁷ henüz yayınlanmamış olanları da vardır. Ekibimiz üyelerinden epigrafist L. Tuğrul bu konudaki çalışmalarının sonuçlarını ayrıca bildirecektir.

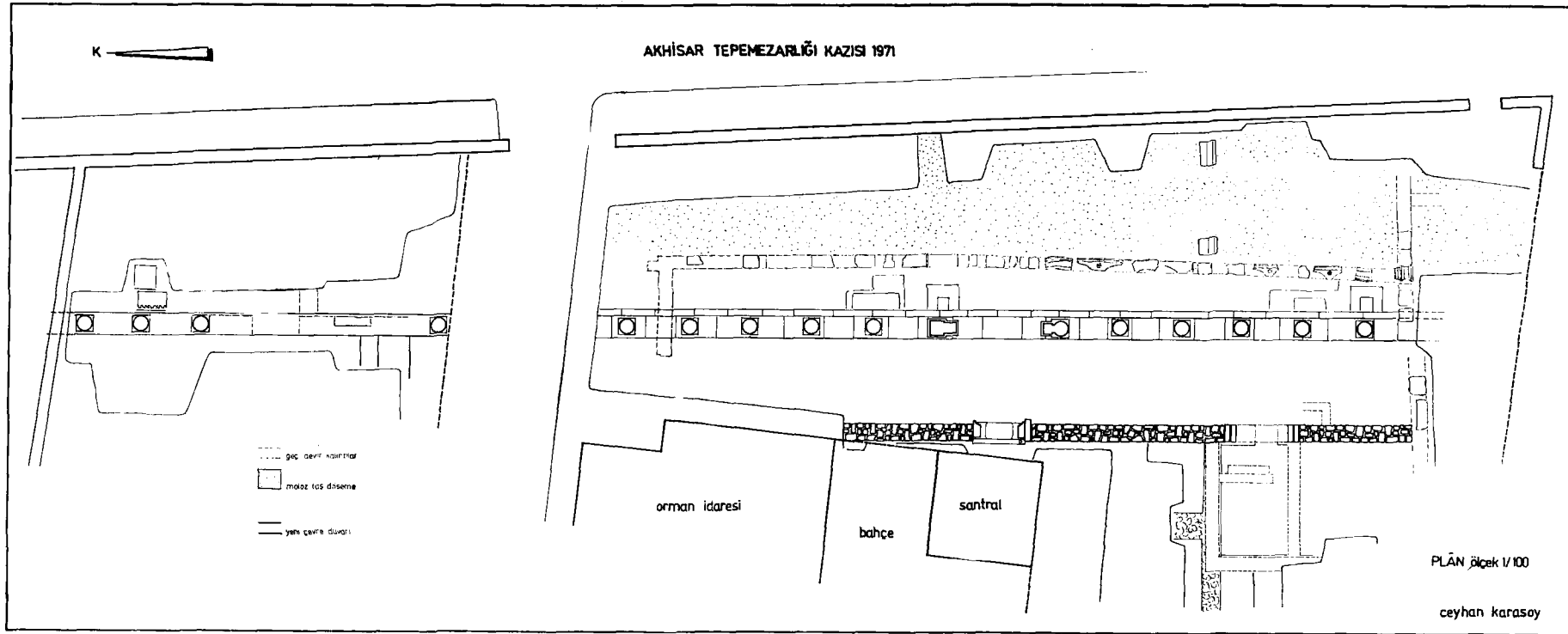
3) Akhisar'ın 6 Kl. Güneyine raslayan Kenes köyü arkeolojik araştırma bakımından özel bir önem taşımaktadır. Bugün Akhisar yöresindeki bir çok köylerde bulunduğu bildirilen antik kalıntılardan bir eser kalmamış olmasına karşılık bu köyde, özellikle mezarlığında, birçok mimarlık parçaları ve yazıtlar görülmektedir. Yabancı bilginlerin geçen yüz yıldaki araştırmaları sırasında⁸ stratejik önemine ve buluntularının zenginliğine değindikleri bu köyde gerekli arkeolojik araştırmalar küçümsenmeyecek sonuçlar verebilirdi.

⁶ R. Naumann (Die Agora von Smyrna, 1950, Taf. 23, d) İzmir Devlet Agorasından bahsederken A kesiminde çifte sütunların taşıdığı kemerbaşlangıç taşlarına benzer örnekler vermektedir. Ancak buradaki çalışmalarımız tamamlanmadığından bunun üzerinde ilerde duracağız. Spalato için bak: G. Niemann: D. Palast Diokletians in Spalato, Wien, 1910. Özellikle renkli resimler için: H. Kaehler: Rom und seine Imperium, Baden - Baden, 1962, sah. 209.

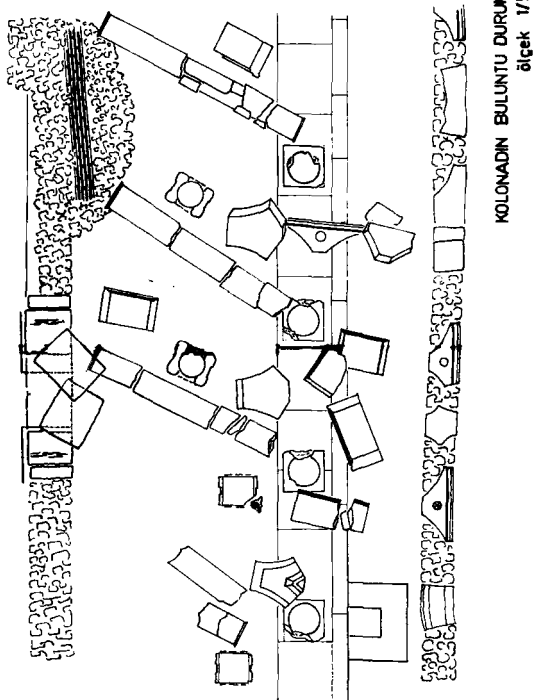
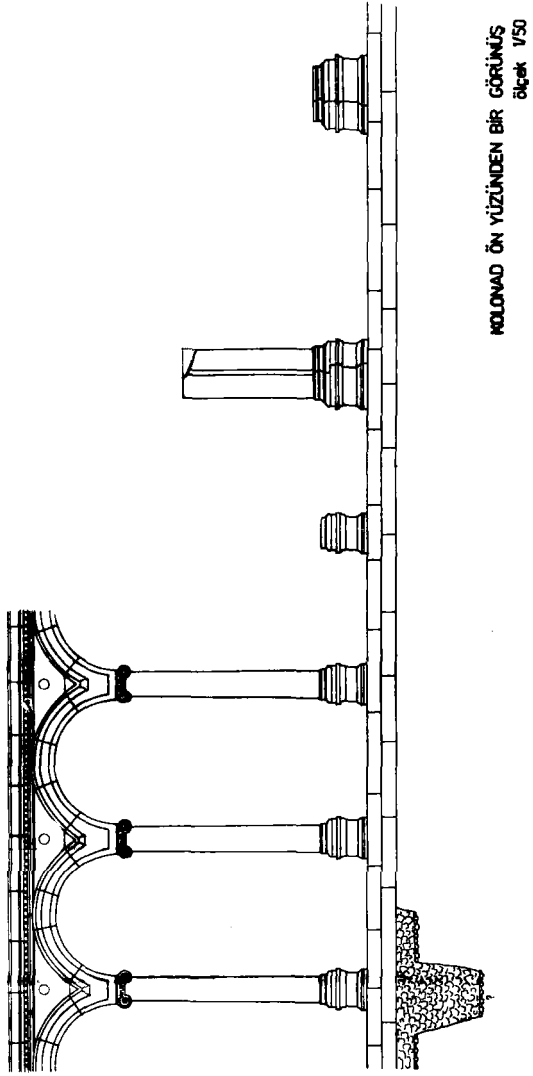
⁷ Önceden bilinenler arasında örneğin Spon ve Wehler'in daha 17. ci yüzyılın ikinci yarısında inceledikleri anıt kaidesini zikredebiliriz. (Bu yazıtı en son ve etraflı olarak L. Rober (Hellenica, vol. VI 1948, sah. 75.) incelemiştir.

⁸ Örneğin K. Buresch: Aus Lydien, Leipzig 1898, sah. 35 te Kenes'in mezarlığından bahsederken "antik taş bloklar ve sütunların kaynaştığı.." deyimini kullanmaktadır.





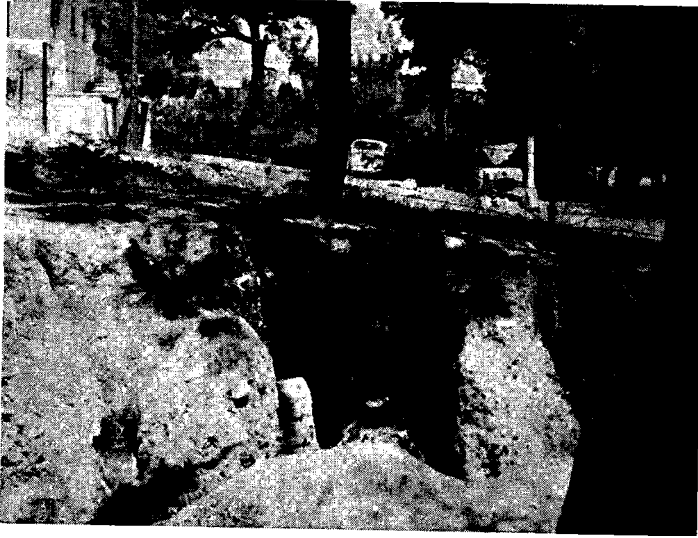
Plân 2



Plan 3



Res. 1 — A kesimi kazıdan önce: Kuzeyden görünüş.



Res. 2 — A kesimi kazıdan önce: Güneyden görünüş.

Res. 3 — A kesimi kazıdan sonra: Kuzeyden görünüş.





Res. 4 — A kesimi kazıdan sonra: Güneyden görünüş.



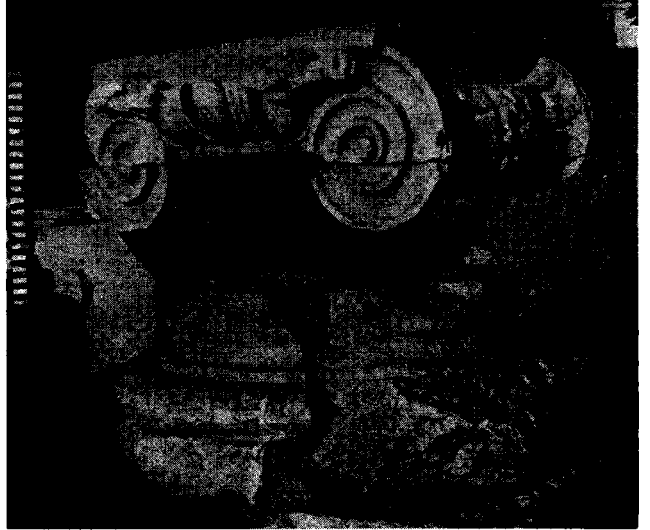
Res. 5 — Kuzey çift sütun Postamenti.



Res. 6 — Güney çift sütun Postamenti.



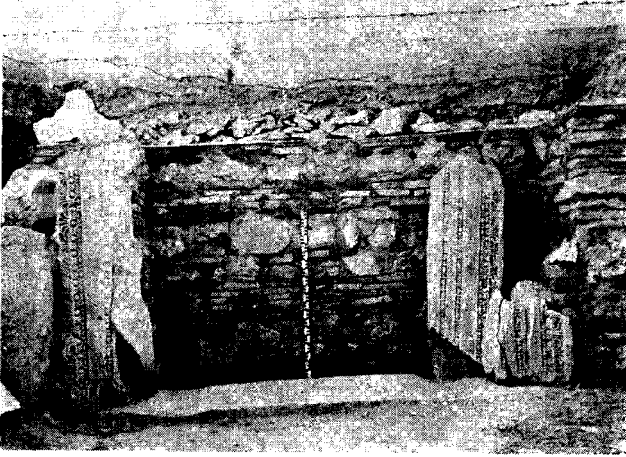
Res. 7 — A kesimi güneyindeki buluntular.



Res. 8 — İon sütun başlığı.



Res. 9 — Korint sütun başlığı.



Res. 10 — Portikten apsitle kesime girişi sağlayan kapı.



Res. 11 — Apsitli salondaki tranşe.



Res. 12 — Küçük buluntulardan iki örnek