

## 1971 PERGE KAZISI

Ord. Prof. Dr. ARİF MÜFİD MANSEL

1971 Perge kazısı, hazırlık safhaları dışta kalmak üzere, 20 Eylül'den 27 Ekim'e kadar sürmüş, heyet başkanlığım altında Prof. Jale İnan (arkeolog), Prof. Adnan Pekman (tarihçi - arkeolog), Halûk Abbasoğlu (arkeolog - asistan), Akif Dâi (Arkeolog - desinatör), Aziz Albek (arkeolog - fotoğraf uzmanı) ve öğrenci Sevim Erdiril, Gülây Tigrel ve Mehmet Armağan'dan teşekkül etmiştir.

1 — 1970 yılında kazılmağa başlanmış olan şehrin Roma dönemi agora'sının kazısına devam edilmiştir<sup>1</sup>. Kısmen hellenistik surun üzerinde yapılmış olan, bundan ötürü Roma imparatorluk dönemine ait olduğunda şüphe bulunmayan agora'nın doğru sütunlu galerisi tümüyle, kuzey ve güney galerinin yarısı, batı galerisinin ise stylobat sathı ve onun üzerinde durmuş olan sütun mimarisi ortaya çıkarılmış, aynı zamanda meydanın ölçülerini saptamak mümkün olmuştur. Hemen hemen kare bir plâna sahip olan agora'nın dış ölçüleri kuzeyde ve güneyde 76 m, doğuda ve batıda ise 74,50 m dir. İç kısımda, stylobat köşelerinden ölçmek suretiyle, 51,20x 50,90 m'dir. Galerilerin ortalama genişlikleri 6,45 m'dir. Alt ve üstleri silmeli postament'ler üzerinde duran sütunlar geniş sofit'li mermer arşitrav'lar, kıvrık dal ve çiçek motifleriyle süslü bombe bir friz ve aslan başı şeklinde çörtlenlerle mücehhez konsollu kornişlerden meydana gelen bir saçaklık taşıyordu. Geçen yıl olduğu gibi bu yıl da bunlara ait bir hayli parça elde etmek mümkün olmuştur. Sütun ve saçak-

lığın tüm yüksekliği 7,80 m yi buluyordu. Aksial ve düzenli bir plâna sahip olan agora'nın ana eksenleri üzerinde yer alan dikdörtgen odalar şeklinde dört girişi vardı ki Bizanslılar zamanında kısmen örülmüş ve kapatılmış olan bu geçitlerden kuzey ve güney geçitleri tümüyle, doğu geçidi ise kısmen temizlenmiştir. - Girişlerin sağında ve solunda derinlikleri çeşitli taraflara göre değişen beşer dükkân yer almaktadır. Bunlardan bazıları (meselâ kuzeydekiler) kâh içeriye (yani agóra meydanına), kâh dışarıya (yani sokağa) açılıyordu. Güney tarafında arazi meybinden ötürü dükkânlar iki katlı idi. Alt dükkânlar doğuya doğru uzanan bir caddeye, üst dükkânlar ise agora meydanına açılıyordu.

Meydanın tam ortasında duran ve halen dört sıra kesme kalkertaşı bloklarından yapılmış olup yarım daire şeklinde nişlerle süslü bulunan yuvarlak bina (çapı 13,40 m) bu yıl kazılamamıştır.

Buluntular arasında doğu kapısı yanında meydana çıkan başı iyi durumda, vücudu ise parça halinde bize kadar gelen bir tunç Attis heykeli zikrolunabilir (yüksekliği yaklaşık olarak 1 m). Attis başında konik bir külâh taşımakta idi. Vücuduna yapışan ve bazı yerlerini açıkta bırakan ince bir elbise giymiş olan ve ayaklarında sanatkârane işlenmiş papuçlar bulunan bu kaliteli heykelin antik çağ heykeltraşisinde önemli bir yer alacağı ümit olunabilir. Bundan başka kuzey galerisinde, kuzeydoğu köşesine yakın bir dükkânın önünde mermerden yassı bir oyun levhası ve onun iki tarafında birer taş sedir *in situ* olarak bulunmuştur. Levha yapraklarla belirtilmiş

<sup>1</sup> *Bulleten* 35, 1971, s. 332.

bir eksen hattının sağında ve solunda altışar kareden ibaret üç sıra kapsamaktadır. Benzer, fakat daha büyük bir oyun levhası 1967 yılında direkli caddede bulunmuştu<sup>2</sup>. Zamanımızdaki tavla gibi zarlarla oynanmış olduğu muhtemel bulunan bu oyunun kaideleri hakkında bilgimiz yoktur<sup>3</sup>. Yalnız onun karşı karşıya oturan iki kişi tarafından oynandığı, zamanımızda açık yerlerde ve kahve dükkânlarının önünde oynanan tavla tradisyonunun pek eski zamanlara dayandığı bu suretle ortaya çıkmış oluyor.

Agora kareye yaklaşan plâni, meydanın dört tarafını çeviren portik ve dükkânlarıyla geç hellenistik çağdan itibaren binanın dört tarafını çeviren portik ve dükkânlarıyla geç hellenistik çağdan itibaren bilhassa doğu Akdeniz ülkelerinde revaç bulunmuş olan "peristylli agora'lar" tipine girmektedir<sup>4</sup>. Benzer agora'lar kapsayan Pamphylia ve Pisidia şehirleri arasında Side zikrolunabilir<sup>5</sup>. Side agora'sı Perge agora'sından daha büyük olmakla beraber yine kareye çok yaklaşan bir plân göstermekte, tam ortasında durmayan (herhalde daha eski bir yapıtın yerinin değiştirilmesi için) yuvarlak bir binaya sahip bulunmaktadır ki yüksekçe bir podium üzerinde yuvarlak bir sella, onun etrafını çeviren 12 sütunlu bir galeri ve tüm binanın üzerini örten 12 köşeli bir piramit'ten teşekkül eden bu binanın bir Tykhe tapınağı olduğu bir ihtimalle ileri sürülebilir<sup>6</sup>. Perge'deki yuvarlak binanın da dinî bir karakter taşımış olması muhtemeldir.

Perge agora'sının tarihine gelince onun galerilerinin mimarî bezemeleri bize bazı ipuçları vermekte, meselâ frizler ve

korniş süslerinden başka arşitrav'ların alt kısımlarını kaplayan geniş sofit'ler tiyatro scaenae frons'u sofit'leriyle yakın benzerlik göstermekte, bundan ötürü agora'nın M.s. 2. yüzyılın ilk yarısına ait olduğuna işaret etmektedir<sup>7</sup>.

2 — Akropol'ün eteğinde, ana direkli caddenin sonunda yer alan anıtsal çeşmenin (Nymphaeum) kazısına 1970 yılında başlanmıştı<sup>8</sup>. Bu yıl ise anıtın direkli caddeye bakan güney cephesi tümüyle kazılmıştır. Bina U şeklinde bir plâna sahiptir. Cephe genişliği 21, yan kanatların uzunluğu ise 8,75 m'yi bulmaktadır. Asıl çeşme ortada yer almakta, üzerleri kemerli üç höcre, bunlardan ortadakinin altında bir nehir tanrısı (herhalde Kestros) heykeli taşıyan balkon şeklinde bir çıkıntı kapsayan fasad duvarı ve onun önündeki bir havuzdan (uzunluk 6 m, genişlik 3,55 m) ibaret bulunmaktadır. Su nehir tanrısı heykelinin arkasında bulunan bir depoda toplanıyor, oradan heykelin altındaki ince uzun aralıktan havuza akıyordu. Havuzdaki suyun fazlası ise caddenin ortasında yer alan ve güneye uzanan bir kanala veriliyordu. Çeşmenin sağında ve solunda üzerleri kasetli tonoz kemerlerle örtülü birer kapı yer almakta (genişlikleri 3,75 ve 3,50 m), kapılardan sonra öne doğru çıkıntı teşkil eden kanatlar gelmektedir. Gerek havuzun kenarında ve içindeki yassı payeler, gerek kanatların önündeki podium'ların üzerinde, aedikula'lar ve sütun dizilerinden meydana gelen iki katlı bir sütun mimarisi yükseliyordu ki bu mimariye ait bu yıl da bir hayli parça elde etmek mümkün olmuştur. Bunlar arasında sekiz köşeli postament'ler üzerinde duran granit ve çeşitli mermerden yapılmış sütun-

<sup>2</sup> *Türk Arkeoloji Dergisi* XVI-I, 1967 [1968], s. 102 ve s. 106 res. 5.

<sup>3</sup> G. E. Bean, *Kleinasien* II (1970), s. 45/6.

<sup>4</sup> K. Lehmann - Hartleben, *Pauly's Realencyclopaedie der klass. Altertumswissenschaft* II A 1, s. 2117/18.

<sup>5</sup> A. M. Mansel - G. E. Bean-J. İnan, *Side Agorası ve civarındaki binalar* (Antalya Bölgesinde Araştırmalar, no. 4) (1956), s. 2 v. dd.

<sup>6</sup> *Adı geçen eser*, s. 7 v. dd.

<sup>7</sup> G. F. Bean, *Kleinasien* II, s. 46 da agora'yı şehrin M.s. 4. yüzyılda güneye doğru genişlemesi ve hellenistik sur hizasını aşması ile ilgili göstermekte, bu genişlemeyi, dolayısıyla agora'yı M.s. 4. yüzyıla tarihlemektedir. Halbuki şehrin güney yönünde genişlemesi şehrin en parlak dönemi olan M.s. 2. yüzyılda başlamış, agora ve yöresindeki binalar ancak 4. yüzyılda bir surla çevrilmiştir.

<sup>8</sup> *Belleten* 35, 1971, s. 332/33.

lar, Korint düzeninde başlıklar, üç fascialı arşitrav'larla birleştirilmiş, ya da başlı başına işlenmiş bitki ve kıvrık dal motifleriyle veya thyrsos değnekleriyle süslü frizler, tiyatro maskeleri ya da Satyr ve Maenad başları şeklinde çörtlenlerle mücehhez kornişler, akroter'leri bize kadar gelen üçgen alınlık parçaları, boru üfleyen deniz yarattığı kabartmasıyla süslü bir tympanon bilhassa zikre değer. Bu parçalara göre alt kattaki tüm sütun yüksekliği postament, kaide ve başlıkla birlikte 7,30 m'yi buluyor ve 1,30 m yükseklikte bir saçaklık taşıyordu. Üst kat saçaklığının yüksekliği 0,85 m idi; sütun yüksekliği ise yaklaşık olarak 3,90 m'yi buluyordu. Fakat bazı mimarî parçaların fasadlardaki yerleri daha henüz kesinlikle saptanamamış olduğundan Akif Dâi tarafından yapılan fasad resmini (res. 8) sadece bir deneme olarak kabul etmek yerinde olur.

Akropol yamacına yaslanmış olduğunu zannettiğimiz binanın arkasında mermer levhalarla kaplı bir fasadın yer aldığı görülmesi bizler için büyük sürpriz olmuştur. Bu husus binanın arkasında bir cadde ya da bir meydanın yer aldığını açığa vurmaktadır. Belki buradan Akropole çıkan yol başlıyordu. 4-5 m yüksekliğinde toprak ve enkazla kaplı olan bu arka cepheyi, bir vinç sağlayabildiğimiz takdirde, önümüzdeki yıl gün ışığına çıkaracağımızı ümit ediyoruz.

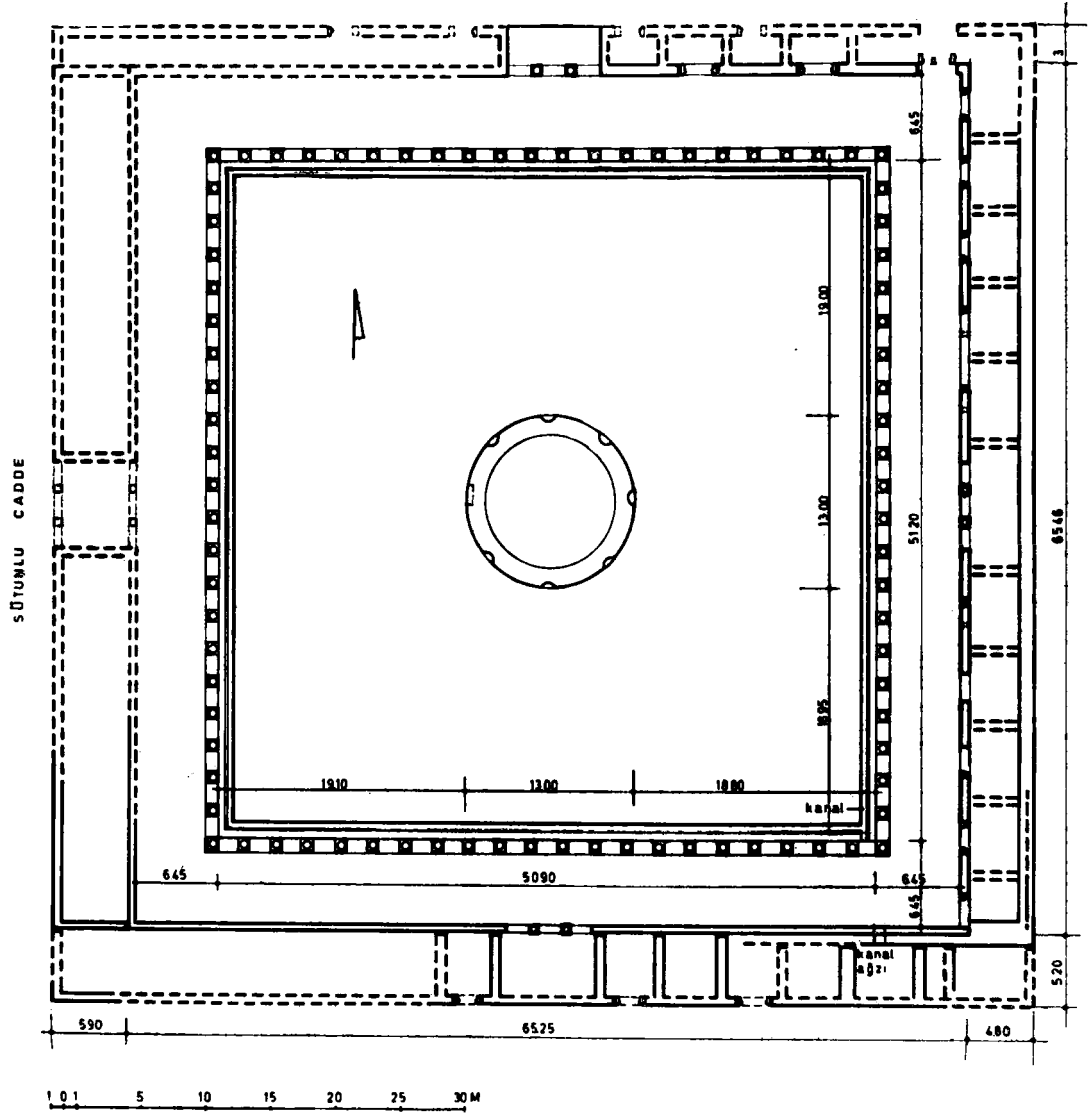
Havuzun önünde mükemmel bir surette korunmuş başlarıyla birlikte (hattâ burunları bile zedelenmemiş) tabii büyüklüğün üstünde kartalı ile birlikte bir Zeus, giyik ve köpeğiyle birlikte bir Artemis, biri zırhlı gömleklili, diğeri çıplak iki Hadrianus heykeli, batı kanadının ucunda ise bir erkek (Apollon?) heykeli bulunmuştur. Nişlerin içinde yine başlarıyla birlikte iki giyimli kadın heykeli, sakalsız, fakat oldukça harap durumda bir erkek başı bulunmuştur ki bu başın Kestros heykeline ait olması çok muhtemeldir.

Anıtın Nymphaeum fasadının ortasında yer aldığı anlaşılan inşa ya da ithaf yazıtı bugün bilmediğimiz nedenlerden ötürü silinmiştir. Sağ kanat podium'unun üst kısmındaki yazıt ise harflerinin karakteri ve bu yazıtta adı geçen Pamphylia Birliği (Synagoge) başkanı Aur(elius) Seilanus Neonianus'un ön adı olan "Aurelius" tan ötürü M.s. 3. yüzyılın ilk çeyreğine tarihlenmekte ve belki anıtın onarımı ile ilgili bulunmaktadır. Binanın tarihi için Hadrianus (M.s. 117-138) heykelleri önemli ise de bunlardan bir tanesinin, yukarıda söylediğimiz gibi, çıplak oluşu bu heykelin imparatorun ölümünden sonra yapılmış olduğu ihtimalini kuvvetlendirmektedir<sup>9</sup>. Ancak bu heykellerin tarihlerinin kesin olarak saptanması bize binanın *post quem* tarihini verecektir.

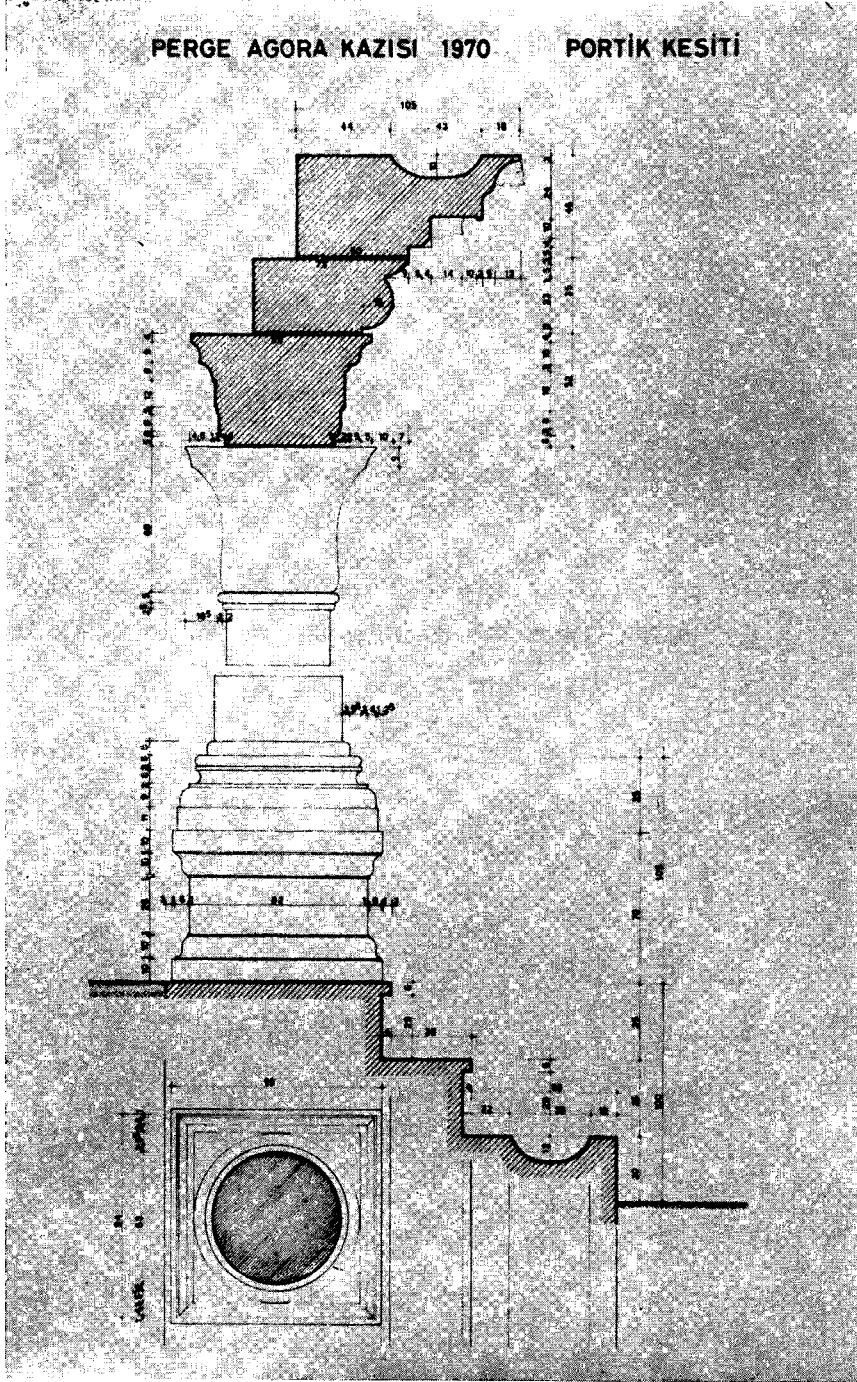
<sup>9</sup> Bergama Asklepieion'unda bulunmuş olan benzer bir çıplak Hadrianus heykeli kaidesindeki yazıt imparatoru "theos" olarak göstermektedir ki bu da bu

heykelin imparatorun ölümünden ve *divus* olduktan sonra yapılmış olduğuna işaret etse gerektir (bk. M. Wegner, *Hadrian, Plotina, Marciana, Matidia, Sabina* (1956), s. 105, lev. 14).

## PİLERLİ AGORA KAZISI 1970-1971



Res. 1 — Agora'nın plâni (1971 kazısı sonundaki durum) (Ülkü İzmirligil).



Res. 2 — Agora portiklerinin kesiti (Ülkü İzmirligil).



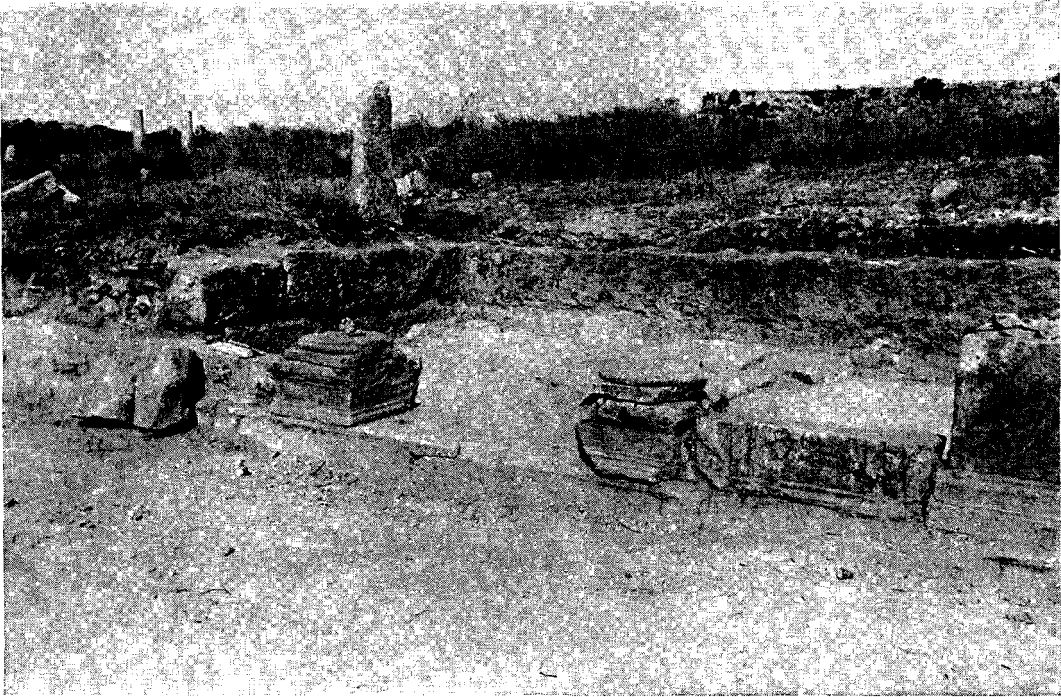
Res. 3 — Agora'nın doğu portiki. Geride güney portiki.



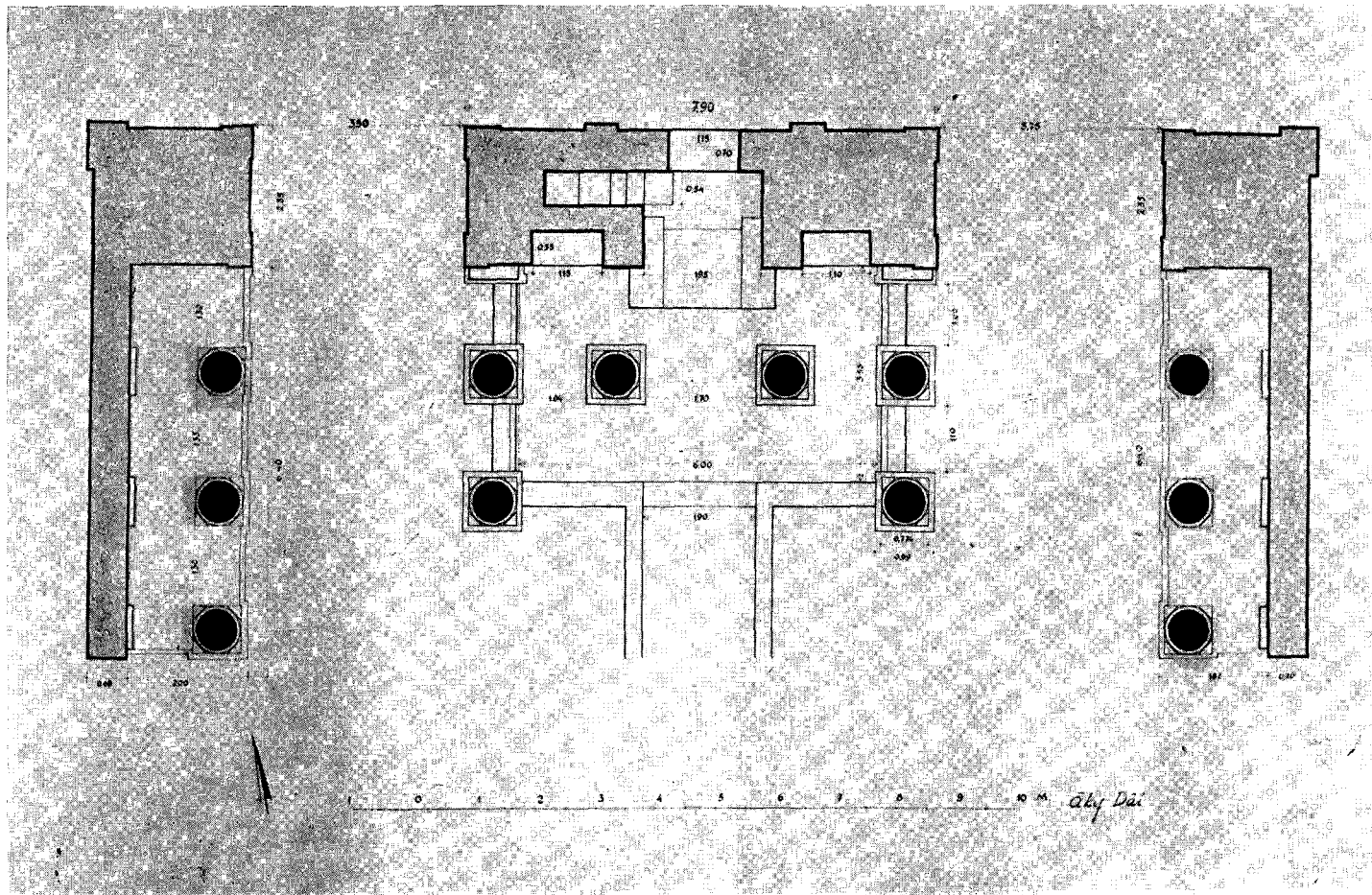
Res. 4 — Agora'nın kuzey portiki.



Res. 5 — Agora'nın kuzey portikinde bulunan oyun levhası ve taş banklar.

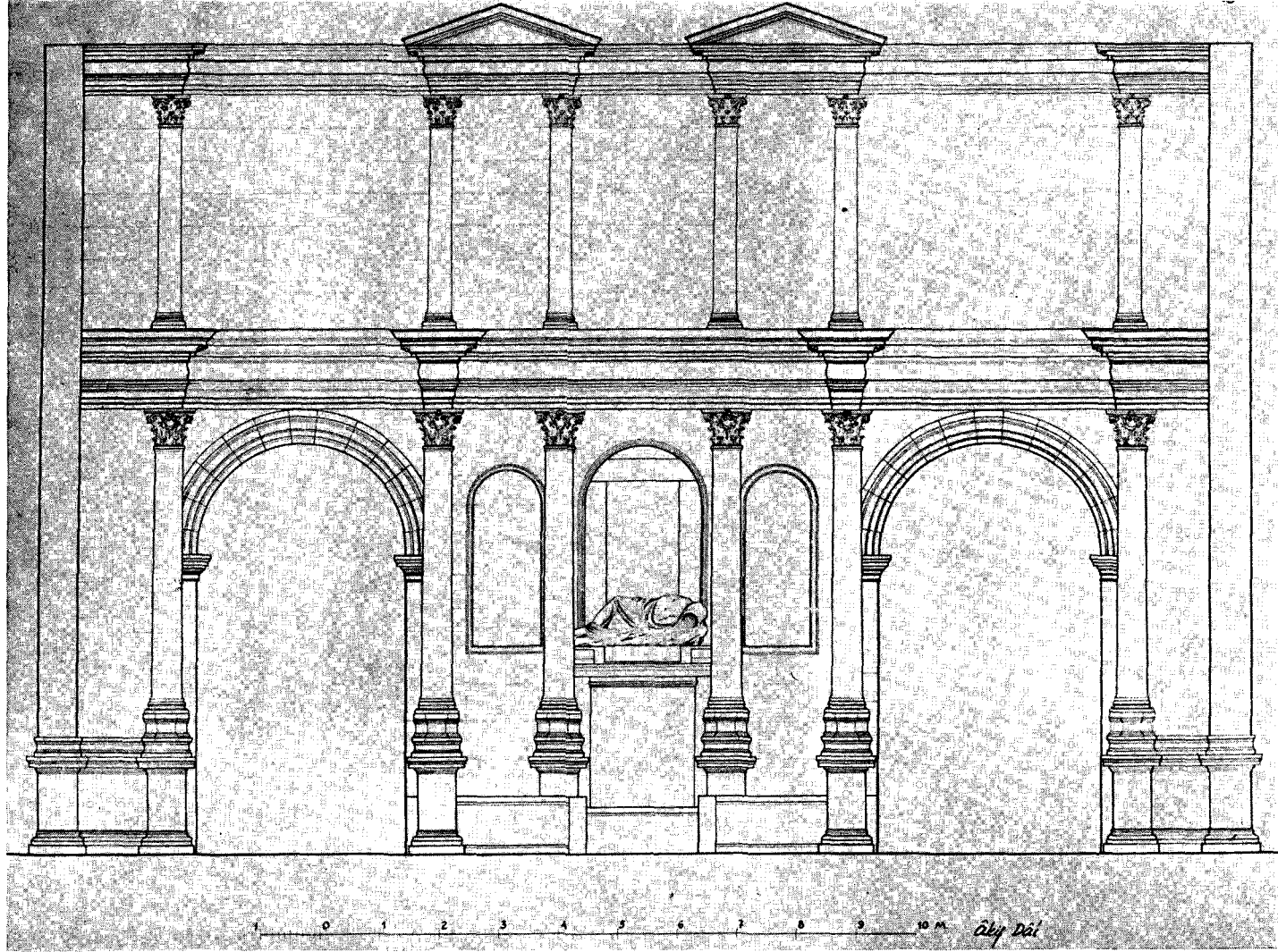


Res. 6 — Agora'nın kuzey girişi. Bizanslılar zamanında örülerek bir şapel (?) haline getirilmiştir.

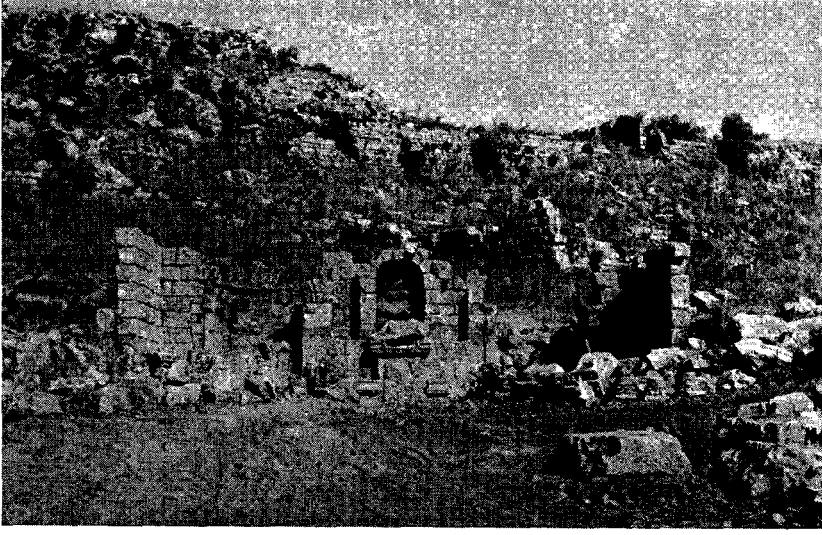


Res. 7 — Akropol eteğindeki Nymphaeum'un plânı (Akif Dâi).





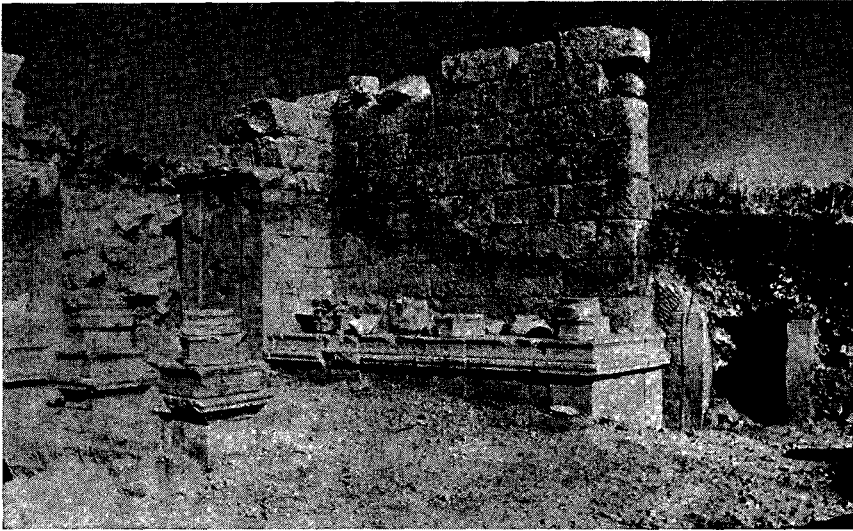
Res. 8 — Nymphaeum'un güney fasadının restitüsyon denemesi (Akif Dâi).



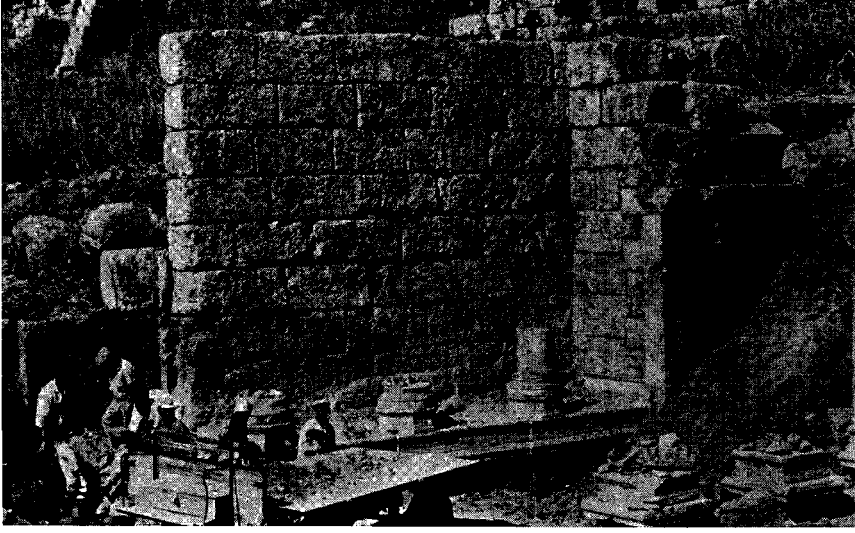
Res. 9 — Nymphaeum'un kazıdan sonraki durumu.



Res. 10 — Anıtın orta kısmındaki çeşme ve havuzu.



Res. 11 — Anıtın sağ (doğu) kanadı.



Res. 12 — Nymphaeum'un sol (batı) kanadı.



Res. 13 — Nymphaeum. Maenad başı şeklinde çörtlen.



Res. 14 — Nymphaeum. Cephe nişlerinden birinin içinde duran kadın heykeli.