

İSLÂHİYE BÖLGESİ ARAŞTIRMALARI: TILMEN VE GEDİKLİ HÜYÜK KAZILARI (1964) *

Prof. Dr. U. BAHADIR ALKIM

Eski Eserler ve Müzeler Genel Müdürlüğünün ve İstanbul Üniversitesinin iştirakiyle Türk Tarih Kurumu adına yapılmakta olan İslâhiye bölgesi araştırmalarına, Prof. Dr. U. Bahadır Alkım, Handan Alkım (Başkan yardımcısı), Mühendis-Topograf Ferit Koper, Desinatör Âkif Dâi, Halûk Abbasoğlu, Ali Dinçol, Rasim Özgürel, Yılmaz Akçalı ve Yalçın Noyan'dan kurulu bir heyet tarafından 6 Temmuz-14 Eylül 1964 tarihleri arasında devam edildi. *

Bu çalışmaları üç ayrımda özetlemek mümkündür: Tilmen Hüyük kazısı, Gedikli (Karahüyük) kazısı ve tarihî coğrafya araştırmaları.

I. Tilmen Hüyük Kazısı

a) *Sûr kalıntısı*: Gaziantep ilinin İslâhiye ilçesinin 10 km. doğusundaki Tilmen Hüyük'de altıncı dönem çalışmaları, özellikle II. kat Sarayının "C" evresi ile çağdaş (M. ö. XVIII. yüzyıl) sûrun üzerinde toplandı. 1963 yılında açılmaya başlanan sûr ile aynı teknikte bir inşa sistemi gösteren bu sûr, hüyükün doğu yamacında takip sondajları yapılarak bulundu. Sûrun ilerleyiş istikameti, geçen sene bulunana kine yöneldiği için onunla birleşip Hüyük üzerindeki M. ö. XVIII. yüzyıl krali binalarını kuşattığı tahmin olunabilir.

b) *IIIe katına ait bir bulla*: Saray avlusunda 1962 ve 1963 dönemlerinde açılmış olan sondaj çukurunda IIIe evresine ait bir döşeme üzerinde Akkad stilini andıran bir *bullâ* parçası meydana çıkarıldı.

Bu bulla, IIIe evresini tarihlendirmeye yarayan delillerimizi kuvvetlendirmektedir.

II. Gedikli (Karahüyük) Kazısı

İslâhiye'nin kuş uçuşu 28 km. kuzey-doğusundaki Gedikli (Karayüyük)'de (Res. 1'deki plân) gerek 1958 yılında ve gerek 1963'de yaptığımız topraküstü araştırmalarında Tilmen hüyükün "M-3" mezarından ve IIIg-IIIc katlarından meydana çıkmış olan ve tarafımızca M. ö. XXIV.-XXIII. yüzyıla tarihlendirilen kırmızı, portakalî renkte perdahlı keramik nevinden bol miktarda parça toplamıştık. Gaziantep Müzesinde Gedikliden gelme ve aynı türden müteaddid keramik örnekleri görmemiz, bizleri, hem bu türdeki keramiğin tarihlenmesini sağlama hem de yayılış sahasını araştırma amacıyla, 1964 döneminde Gedekli'de de bir kazıya başlamamızı zorunlu kılmıştır. Gedikli (Karahüyük)'ün üç yerinde sondaja girildi: Hüyükün tepesinde, kuzey yamacında ve doğu eteğinde.

* 1964 dönemi İslâhiye bölgesi çalışmalarımızda Kazı Kurulumuzun idarî ve ilmi işleri için yardım ve büyük kolaylıklar sağlayan Millî Eğitim Bakanlığı Eski Eserler ve Müzeler Genel Müdürlüğüne, aynı Genel Müdürlüğün Şube Müdürlüklerine, Gaziantep Valiliğine, Millî Eğitim Müdürlüğüne, Ankara, İstanbul, Gaziantep ve Adana Arkeoloji Müzeleri Müdürlüklerine, İslâhiye kaymakamlığına, Belediye Başkanlığına, Malmüdürlüğüne, Orman Bölge Şefliğine ve Gedikli (Karahüyük) köyü ile Yeliburun köyleri Muhtarlıklarına derin teşekkürlerimizi sunmayı zevkli bir borç saymaktayız.

1) **Tepede** (=B-Sondajı): 20×30 m. boyutundaki bir alanda yapıldı (krş. Res. 1). Yeni devirlere ait çeşitli keramik ve ufak buluntular veren 2 m. kalınlığındaki bir toprak seviyesi bütün alanda kaldırıldıktan sonra kesin plân vermiyen taş temel kalıntılarına rastlandı. Bu karışık seviye Osmanlı-Türk, Bizans ve Roma çağlarına aittir; temel kalıntılarını Geç-Roma veya Bizans çağına tarihlemekteyiz (Res. 2).

Klâsik çağ kültürünün Hüyük tepesinde kalın bir tabakayı kapsaması dolayısıyla, bu tepe sondajında daha çabuk bir stratigrafik sonuca ulaşabilmek için tranşenin doğu yönünde yalnız 5×20 m. lik bir alanda derinleşmeye devam edildi, 4 m. lik bir derinlikte aynı teknikte taş temel kalıntılarına rastlandı ve bu seviyenin de aynı surette karışık olduğu görüldü. Bizans, Erken Roma veya Hellenistik devir çanak-çömlek parçaları, buluntular arasındadır. Bu mimarlık seviyesinin de Roma devrine aidiyetini tahmin etmekteyiz.

Tepe sondajı, böylece iki mimarlık evresi sonucu alındıktan sonra bırakıldı ve kısa bir zamanda Gedikli Hüyüğünün kat durumunu aydınlatmak amacıyla —hemen aşağıda açıklanacağı üzere— bu derinleşme, kademeli tranşede sağlandı.

2) **Doğu yamaçta** (= A-Sondajı): Bu kesimde, Hüyüğün kültürel teselsülünü tanımlamak amacıyla ve her mimarlık seviyesinde bir basamak bırakıp derinleşme suretiyle kademeli bir tranşe açıldı (krş. res. 1) ve Hüyüğün tepesi röper noktası olmak üzere 20 m. kadar derinliğe inildi. Yukarıdan aşağı doğru elde edilen stratigrafik sonuç şöyledir: Osmanlı Türk, Bizans, Roma ve Hellenistik devirlerinin altında iki safhalı Demir Çağı (=Kat I), M. ö. II. binyılı yerleşmesi (=Kat II), altı evresi tespit edilen Eski Bronz Çağı (=Kat III) ve Kalkolitik Çağ ? (=Kat IV ?). Ana toprağa henüz ulaşılmadı.

III. Kat başlangıcında (Hüyük tepesinden derinliği: 7.25 m.) önemli keramik değişikliğine ve dolayısıyla kültür değişikliğine rastlanıldığı için, kademeli tranşe-

nin hemen III. kat başlangıcı hizasının kuzey bitişiğinde seçilen bir alanda (boyutu: 7.5×8.5 m.) —daha ayrıntılı bilgi edinmen amacıyla— derinliğine geliştirilen ikinci bir deneme kazısına paralel olarak başlandı (=A-1 Sondajı).

Altı evreli olan Kat III'ün tipik buluntuları şunlardır: Kırmızı boyalı üzeri çizik bezekli keramik (aynı keramiğe Tilmen IIIg-IIIc'de de rastlanmıştı), ayaklı meyvelik ve ayaklı kâse (aynı tipler, Tilmen'in "M-3 mezarında" ve IIIg-IIIc evrelerinde ve Gedikli'nin aşağıda değineceğimiz "oda mezarlarında" da meydana çıkarılmıştı), pişmiş topraktan yapılmış ufak bir araba tekerleği ve "Khirbet Kerak" keramiği parçaları.

III. Katın mimarlık izlerine pek az rastlandı. Mahallî imal olan bir kaç *Obeid* tipi çanak-çömlek parçasının ve —Dr. Seton-Williams'in deyiimi ile— müteaddit "Joba tipi kalın dipli ve kenarlı kâselerin" bulunması kademeli tranşenin bu IV. katında kalkolitik çağa ulaşıldığını göstermektedir.

3) **Doğu etekte** (= C-Sondajı): Gedikli Hüyüğünün doğu eteğine yakın yamacında köylüler tarafından 14 yıl kadar önce kerpiç için toprak çıkarma vesilesiyle açılmış olduğunu öğrendiğimiz bir kesimin 30×8 m. lik alanında çalışıldı ve bir kesimi bulundu (krş. res. 3). Bir kaç yüzyıl boyunca kullanıldığı anlaşılan bu nekropolda üç çeşit gömmeye tesadüf edildi: basit toprağa gömme, çömlek içinde kremasyon ve dikdörtgen plânlı oda mezarları.

a- *Basit toprağa gömme*: Tranşenin güney kesiminde bu günkü toprak düzeyinden 0.50-1.50 m. derinlikte ve 7×6.5 m. lik bir alanda doğrudan doğruya toprağa gömülmüş dört tam iskelet meydana çıkarıldı (= İ-1, İ-2, İ-3, İ-4). İskeletlerin (res. 4) hepsinin arka üstü yattıkları, genel olarak ellerini göğüslerinde kavuşturdıkları, başlarının ise değişik yönlere dönük bulunduğu görüldü. Başları kuzey yönde olan "İ-1" in başucunda "Suriye tipi" adı altında tanınan bir amfora *in situ* olarak bulundu (res. 5).

Keramik buluntularından bu basit gömmelerin M. ö. II. binyılının ilk yarısına veya ortalarına ait olmaları pek muhtemeldir.

b- *Kremasyon mezarları*: C - Traşesinin kuzey kesiminde 6.5×10 m. lik bir alanda sayıları 43'e yaklaşan çömler içinde kremasyon mezarları bulundu. (=Km 1-43). Çömlerlerin ortalama büyüklükleri 30-35 cm. olup yuvarlak form-ludurlar ; bazılarının gövdelerinde birer delik vardır. Bu günkü toprak düzeyinden 0.70 m. den itibaren görülmeye başlayan kremasyon çömleri üst üste konulmuş olup bu kalınlık 1 m. ile 1.75 m. arasında değişmektedir. Söz konusu kesimde pek çok kırık kremasyon çömleri parçasının ve yanık iskelet kalıntılarının görülmesi kremasyon mezarlarının gerçek sayısının pek daha yüksek olduğuna işaret teşkil etmekte ve aynı alanın bir kaç nesil boyunca krematoryum olarak kullanılmış olduğunu muhtemel kılmaktadır.

Ölülerin hemen doğu kesimdeki bir yerde yakıldıklarını tahmin etmekteyiz. Zira bahis konusu mahalde kalınca bir kül tabakasını ve yer yer kesif kömür kalıntısı, aynı yerinin uzunca bir süre faaliyete devam ettiğini göstermektedir (res. 6). Hemen her kremasyon çömlerinin içinde kemik parçaları, ölü hediyesi olarak da fincan profilli birer bej kap, birer bronz iğne, bir kaçında "Suriye şişesi" adı altında tanınan sivrice veya yuvarlak dipli pişmiş topraktan yapılmış birer şişe, çömlerden birinin içinde ise bir *depas amphikypellon* parçası meydana çıkmıştır (res. 7). Daha iki *depas amphikypellon* parçasının kremasyon yığını içinde bulunmuş olması bunların da aslında birer çömler içinde bulduklarını olanaklı kılmaktadır. Kremasyon çömlerlerinin üzerleri birer keramik parçası ile kapatılmıştır; kapak vazifesini gören bu keramiğin çoğunluğunu bodur ayaklı meyva tabağı parçaları, tek kulplu olup geniş gaga ağızlı ve boyun kesiminde yatay paralel olukçukları bulunan ufak testi kırıkları teşkil etmektedir.

Gedikli'nin bu kremasyon mezarlarını, içlerinden çıkan keramik nevini, bronz iğne tiplerini, *depas amphikypellon*'ları ve kademeli tranşede elde edilen stratigrafik verileri göz önünde tutarak M. ö. XXIV. —XXIII. yüzyıla tarihlendirmeyi olanaklı görmekteyiz. Bu keyfiyet ise, Gedikli'de bizi, —son araştırmalarla Önasya'da ilginç örnekler verdiği tesbit edilen—. ölü yakma geleneğinin eski örneklerinden biri ile karşılaşmaktadır.

c- *Dikdörtgen plânlı oda mezarları*: C - Traşesinin orta kesiminde 9.5×7.5 m. boyutundaki bir alanda dikdörtgen plânlı üç oda mezarı (res. 3) meydana çıkarıldı (=M-1, M-2, M-3). Yukarıda da belirtildiği üzere, bu kesim daha önce define arayıcıları tarafından açıldığı için, mezarların üçünün de geniş çapta tahrip ve yağmaya maruz kalmış olduğu görüldü (res. 8).

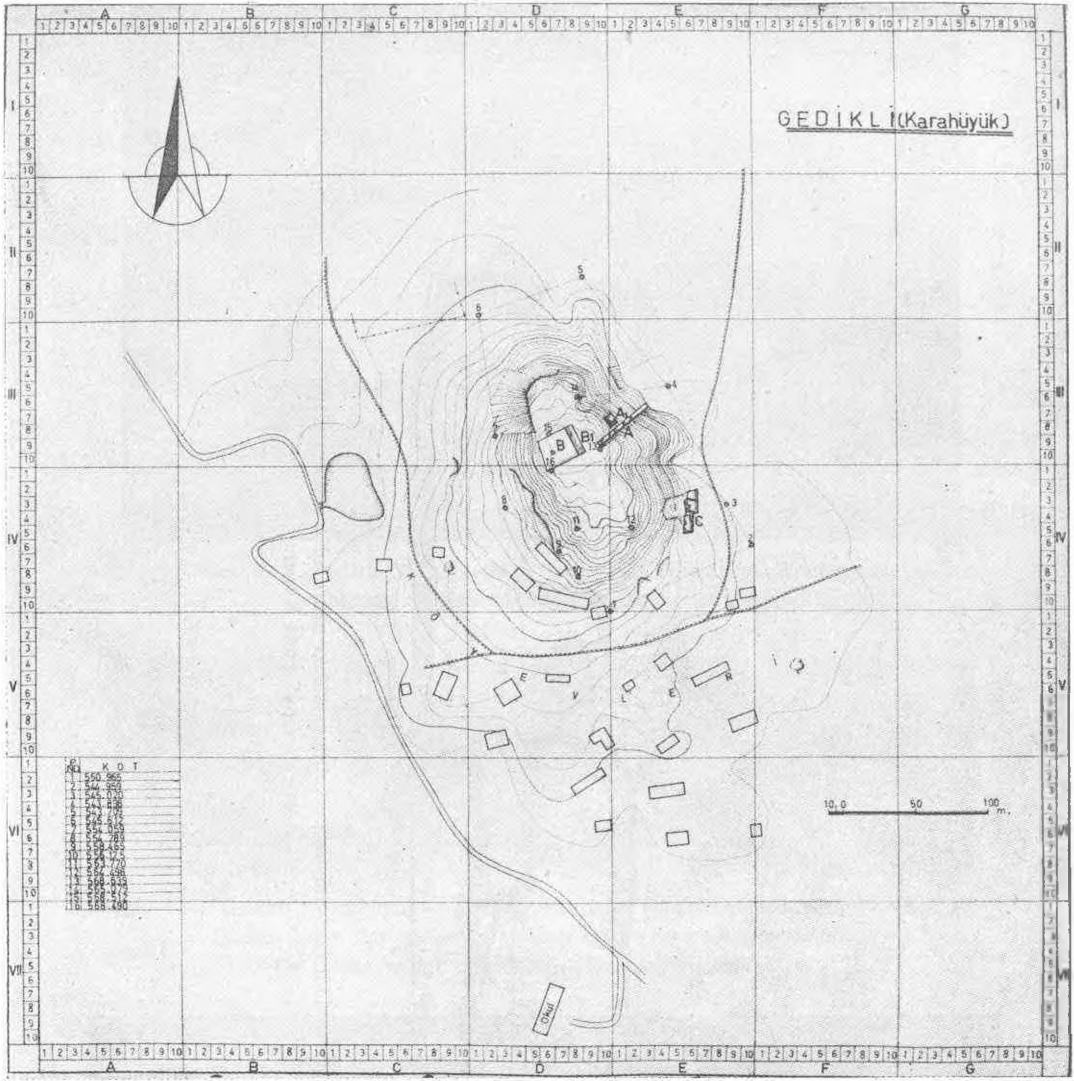
"M-1" ve "M-3" kendilerini nispeten daha iyi koruyabilmişlerdir; kenarları moloz duvar tekniğinde taş ile örülen bu iki mezarın tavanlarını örten yassı kalker taşı levhalarından biri *in situ* olarak bulundu. Zeminleri irice çakıl ile döşelidir, ("M-1" in ölçüleri: yaklaşık olarak uzunluk 3.5 m., genişlik 1.5 m., yükseklik 1.60 m.). Girişi, diğerleri gibi, doğu yönde olan "M-1" e iki basamakla dahil olunmaktadır. "M-1" in içinde sayısı on sekizi geçen tam kap bulundu (res. 9). Kaplar gerek profil ve kil kalitesi ve gerek üzerlerinde taşıdıkları mahkûk çizgi bezekleri bakımından ilgi çekicidirler. Alçak ayaklı bodur meyvelikler, ayaklı çömler, sepet kulplu ufak meyvelikler ve fincan profilli olup dış yüzeylerinde yatay paralel olukçuklar bulunan bej renkte keramik özellikle ilginçtirler. Aynı biçim, renk ve kalitedeki çanak-çömler tipleri Tilmen Hüyüğün IIIg-IIIc evrelerinde de meydana çıkarılmıştı. Ayaklı çömlerlerin boyunlarında ve gövdelerinde mahkûk üçgen, birbiri ile kesişen eğik paralel çizgicikler, bir kaçında da yine mahkûk romboid süsler (res. 10) vardır ki, bunların benzerlerini Tarsus'un Eski Bronz II safhasında ve Zincirli'de de rastlanılmaktadır. Gerek Tar-

sus ve gerek Tilmen'in stratigrafik verilerine dayanarak Gedikli'nin bu dikdörtgen plânlı oda mezarlarını Eski Bronz II, 3 veya Eski Bronz III devrine tarihlemek mümkündür.

III. Tarihî coğrafya araştırmaları: Bir kaç yıldan beri İslâhiye bölgesinde yapılmakta olan tarihî coğrafya araştırmalarına 1964 döneminde de devam edildi. ve Amanus'ların doğu bölgesini Kilikya'ya bağlayan tâlî yollardan biri gözden geçirildi; bahis konusu olan ikinci yol (res. 11 ve 12) Hassa ile Dörtyol'un irtibatını sağlamakta olup seyri şöyledir: Hassa-Tiyek köyü-Tiyek Geçidi (1740 m.) – Çardak Yaylası— Domuzdamı-Taştektene-Cıvık-Dörtyol. Adı geçen yol üzerinde, bu gün Taştektene adı ile tanınan yerde Roma devrine ait olan ve yolun kontrolünü sağladığı anlaşılan harç kullanmadan yassı taşlarla inşa edilmiş yaklaşık olarak 36×26 m. boyutunda müstahkem

bir yapı yıkıntısı ve bu yapının arka kesiminde müteaddit bina kalıntıları görüldü. Amanus Dağlarının orta kesimindeki bu dağ yolunun, güneydeki Beylân (=Belen) ve kuzeydeki Arslanlı Bel geçitlerini aşan iki ana yol kapalı olduğu vakit tarih çağları boyunca icap ettikçe kullanılmış olduğu anlaşılmaktadır; nitekim Taştektene'deki müstahkem yapı bu fikri desteklemektedir. Bu Hassa-Dörtyol tâlî yolunun Assurlular tarafından da zaman zaman aşılması çok muhtemeldir. Zira bu yol Amanus üzerindeki diğer ikincil yollara nazaran daha tabii, biraz daha rahat ve daha sulaktır.

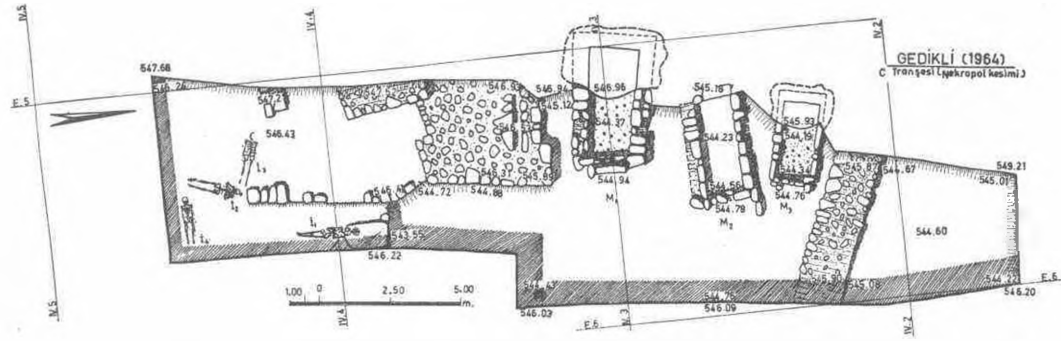
Gelecek dönemlerde gerek tarihî coğrafya araştırmalarımızın ve gerek Tilmen ve Gedikli Hüyüklerindeki kazılarımızın geliştirilmeleri ile İslâhiye bölgesinin iskân tarihi ve kültürleri ile ilgili konuların aydınlanması için çeşitli belgelerin çıkmakta devam edeceğini ummaktayız.



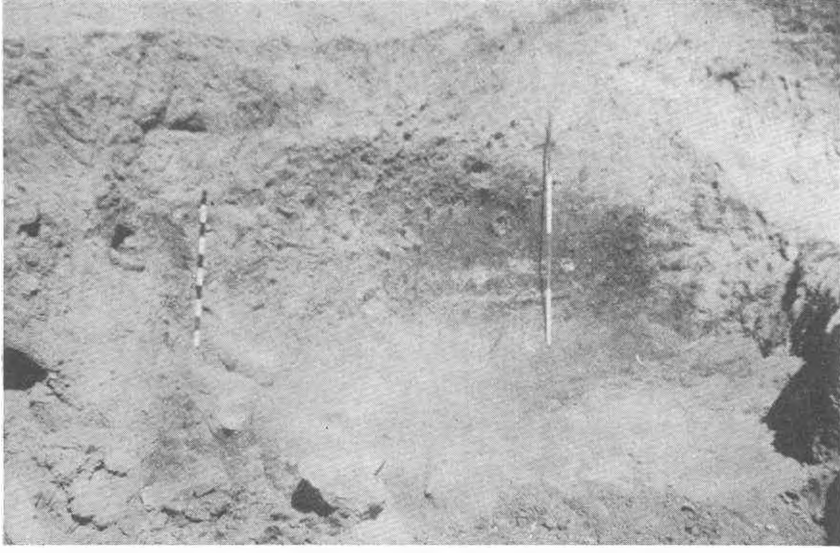
Res. 1 — Gedikli (Karahüyük)'ün topografik plânı.
 Çizen : Mühendis - Topograf Ferit Koper.



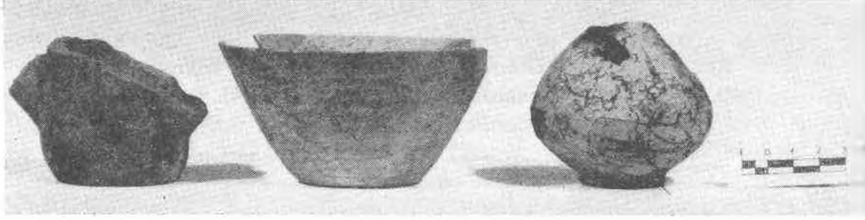
Res. 2 — Gedikli (Karahüyük) : B-Sondaj alanındaki
 üst kuzey mimarlık kalıntıları (Geç-Roma, Bizans).



Res. 3 — Gedikli (Karahüyük) : C-Sondajındaki nekropol kesiminin plânı.
Çizen : Mühendis-Topograf Ferit Koper.



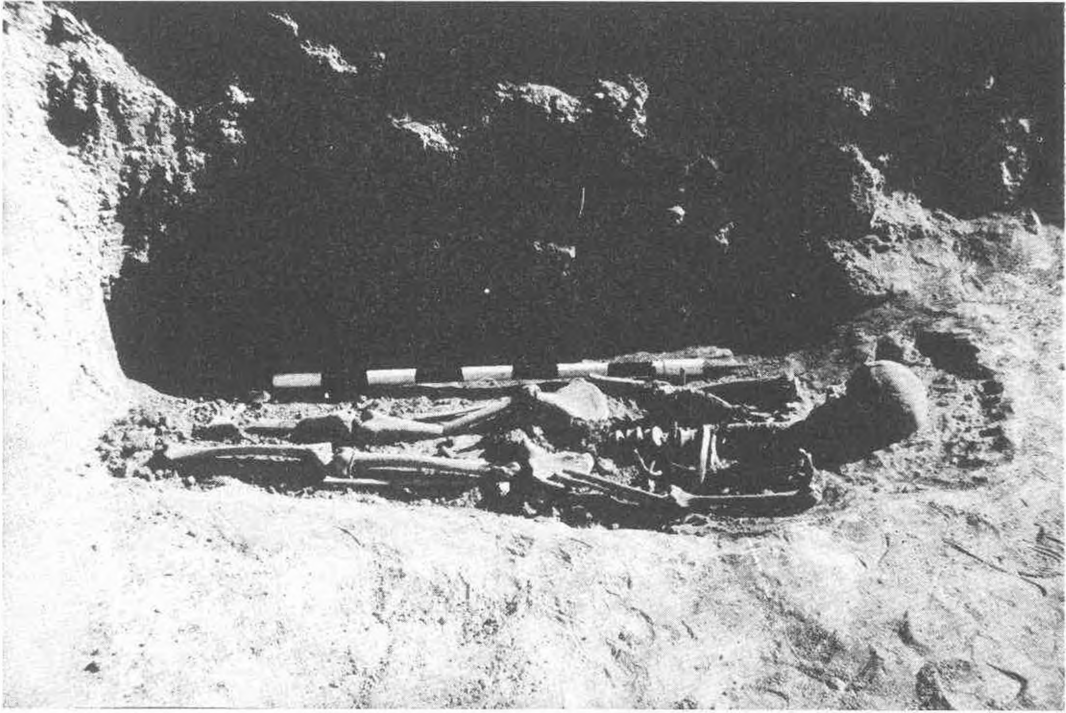
Res. 6 — Gedikli (Karahüyük) : Nekropol kesimindeki kremasyon alanında görülen kesif kül ve kömür kalıntısı.



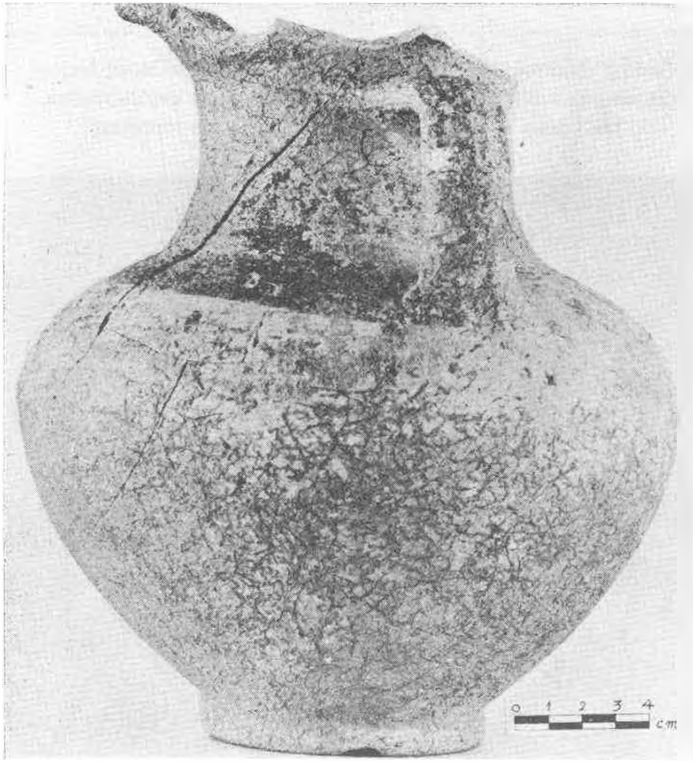
Res. 7 — Gedikli (Karahüyük) : Kremasyon mezar çömlüklerinden birinin (—Km 36) içinden çıkan ölü hediyeleri (soldan sağa : *depa amphikypellon*, bir fincan ve bir çömlükçik). Hepsi pişmiş topraktan.



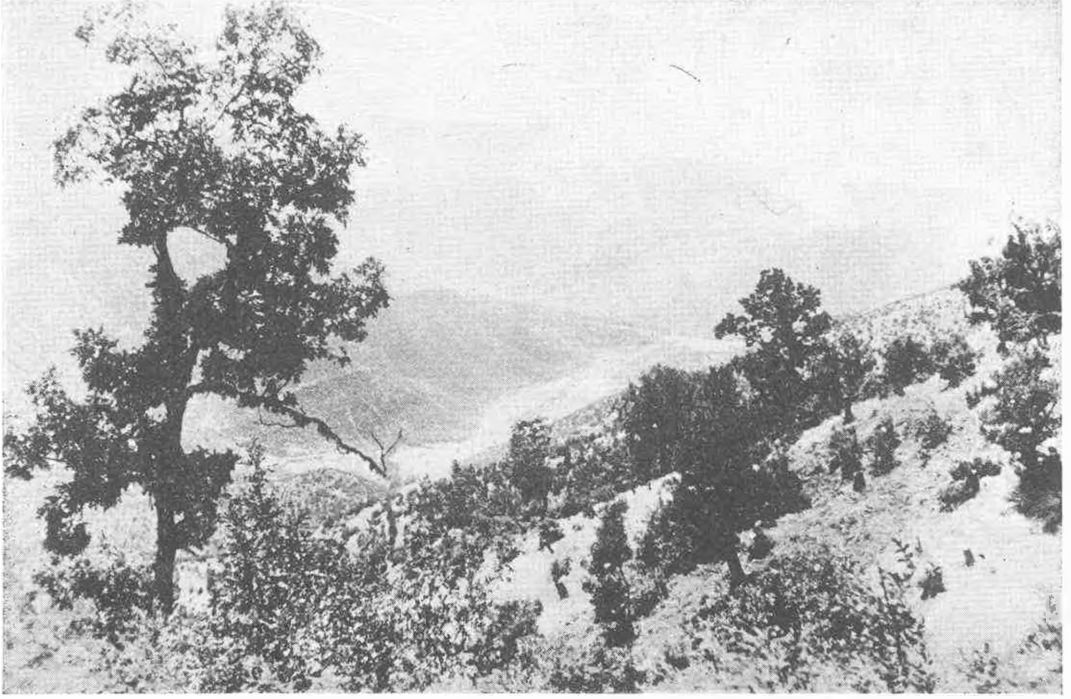
Res. 8 — Gedikli (Karahüyük) : Nekropol kesimindeki oda mezarlarından ikisi (soldan sağa : M-2 ve M-3).



Res. 4 — Gedikli (Karahüyük) : C-Sondajındaki nekropol kesiminde bulunan iskeletlerden biri (—İ-4).



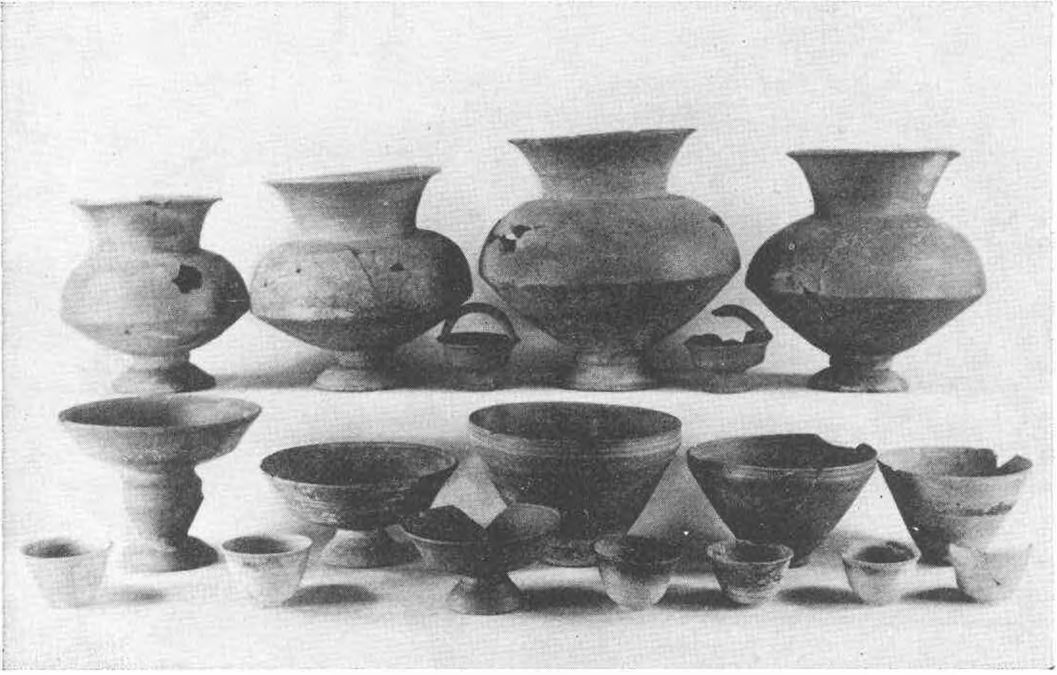
Res. 5 — Gedikli (Karahüyük) : Nekropol kesiminde meydana çıkarılan iskeletlerden birinin (—İ-1) başucundaki amfora.



Res. 11 — Amanus Dağlarında doğu-batı irtibatını sağlıyan tâli yollardan biri : Hassa ilçesi batısındaki Tiyek vâdisi.



Res. 12 — Amanus Dağlarında doğu-batı irtibatını sağlıyan tâli yollardan biri üzerindeki Tiyek belı.



Res. 9 — Gedikli (Karahüyük) : Oda mezarlarından birinin (—M-1) içinden çıkan keramik eserleri.



Res. 10 — Gedikli (Karahüyük) : “M-1 mezarından” meydana çıkarılan mahkûk çizgi bezekli ayaklı çömleklerden biri.