

ADILCEVAZ'DA İKİNCİ MEVSİM KAZILARI (1965)

Prof. Dr. EMİN BİLGİÇ - Doç. Dr. BAKİ ÖĞÜN

1964'te Prof. Emin Bilgiç ve Doç. Baki Öğün tarafından başlanılan ve neticeleri haber halinde *Anatolian Studies* XV, S. 27-29 da bildirilen, geniş bir rapor ve mukayeseli tetkik halinde *Anatolia VIII*'de "1964 Adilcevaз Kef Kalesi Kazıları-Excavations at Kef Kalesi of Adilcevaз, 1964" başlığı altında yeni neşredilmiş olan Adilcevaз kazısına 1965'te de devam edilmiştir. Bu sefer de kazı, 1959'dan beri, Doğu Anadolu'da kazılar ve araştırmalar yapmakta olan Ankara ve İstanbul Üniversiteleri öğretim üyelerinden kurulu Van ve Çevresi Kazı Hey'eti'nden Prof. E. Bilgiç ve Doç. B. Öğün tarafından yürütülmüştür. Haziran sonundan Ağustos ortasına kadar devam eden bu kampanya Eski Eserler ve Müzeler Genel Müdürlüğünün ve Erzurum Atatürk Üniversitesi Rektörlüğünün, kısmen de Ankara Üniversitesi Dil ve Tarih-Coğrafya Fakültesi'nin desteği ile yapılabilmektedir.

Adilcevaз'ın 6 Km. kuzeyinde bulunan Kef Kalesi'nin hüyük şeklindeki en yüksek kısmının güneye bakan yamacında geçen yıl A çukuru, bunun 25 m. kadar kuzeyinde de B çukuru açılmışlardı. Bu mevsimin ilk buluntularına göre 10 × 20 eb'adında açılmış olan A çukuru, güney tarafı hariç üç yönde, ve 20 × 30 boyutunda açılmış olan B çukuru kuzey ve batı istikametlerinde genişletilmek suretiyle çalışmalara devam edilmiş, bütünü düz daha doğrusu düzlenmiş bir zemin veren B çukuru takriben 30 × 30 ve teraslı bir vaziyet arzeden A çukuru 25 × 25 eb'adında birer geniş çukur halini almış, aynı zamanda böylece her ikisi

birleşerek bir tek çukur durumuna girmiş bulunmaktadır. B çukuru güneyinde ve A çukuru kuzeyindeki takriben 2.50 m. kalınlığında olan aynı bir duvarla iki çukur birbirinden ayrılmaktadır. Duvarın A çukuru tarafı teraslı ve bu tarafta odanın tabanı hayli alçakta olduğu için güney yüzünün sıvaları tamamiyle sağlam vaziyette açığa çıkarılmıştır. Kuzey tarafı, seviye yüksekliği sebebiyle henüz sıvayı belirtecek şekilde ortaya çıkarılmamıştır.

1964'te güneydeki 1 ve onun kuzeyindeki 2 No: lu odaları açılmış olan A çukuru'nun bu yıl daha kuzeyde, odanın kuzey duvarına bitişen 3 No: lu odası da açılmağa başlanmıştır. 2.60 m. genişliğindeki 1 No: lu odanın doğusunda bulunan birinci kabartmalı taş blok ve ortasında çok parçalanmış olarak bulunan ikinci kabartmalı taş bloka ilâveten aynı odanın bu yıl açılan daha batı tarafında üçüncü kabartmalı blok (Lev. I) meydana çıkarılmıştır. 2.45 cm. genişliğindeki 3 No: lu odanın batısında ise dördüncü ve daha doğusunda beşinci taş blok elde edilmiştir. Kazıya, kalenin en yüksek noktasını teşkil eden hüyükün güney yamacında A çukuru ile başlamamıza âmil olan daha güneye yuvarlanmış ve meydanda duran çok silinmiş blok da (Burney, AS VIII, 1958 S. 217, Fig. 3, Pl. XXXIV a), sayılacak olursa bunların sayısı şimdilik altıya yükselmektedir.

A ve B çukurlarındaki çeşitli belirtilerle büyük bir yangın neticesinde harap olduğu anlaşılan bu yerde A çukurundaki 1 ve 2 No: lu odaların güney duvarları, bu yangın yüzünden kitle halinde iyice güne-

ye meyletmiş ve kitle halinde kızışmış veya yer yer kararmış haldedir.

Saray olduğu tahmin edilen büyük bir yapıya ait olan depo odalarının batı yönündeki üçüncü duvarları bulunmuş, ayrıca 3 No: lu odanın batı duvarında bir giriş yeri tesbit edilmiştir. 1 ve 2 No: lu odaların arasındaki duvarda, odanın batı duvarından itibaren 2 m. kadar doğuda 2 m. den fazla genişlikte bir geçit yeri bulunmuş ve iki odanın böylece birbirine bağlandığı görülmüştür. 1 No: lu odanın içindeki pithos'lar sırasının toprak altında devam ettiği müşahede edilmiştir. 1 No: lu odada geçen yıl iki sıra halinde 5'er küp dizisi meydana çıkarılmış iken bu yıl doğu duvarına varılmayan bu odada 20'şerden 40 adet olmak üzere iki küp dizisi meydana çıkarılmıştır. Bu odanın açılan hali ile boyu 25 m. den fazladır (Lev. II).

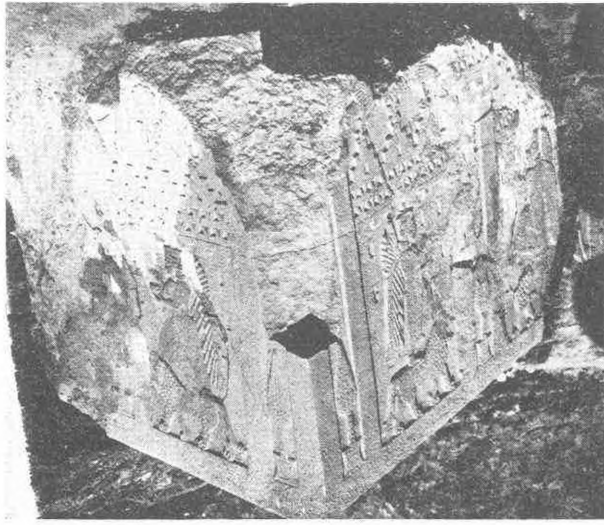
6 m. genişlikte olup batı duvarına varılmış ve doğuya doğru da 20 m. den fazla açılmış olan 2 No: lu odada batı duvarından doğuya doğru 5 m. ileriden itibaren üç dizi küp sırası başlamaktadır. Bu yıl bunların 11'erden 33'ü meydana çıkarılmıştır. Doğü duvarı henüz bulunamamış olan bu odadaki küp sıralarının da doğuya doğru devam ettikleri görülmüştür.

3 No: lu odanın derinliklerinde de iki dizi pithos olduğu anlaşılmış, fakat bu küpler kazılan seviyeden daha aşağıda bir seviyede bulduklarından henüz ortaya çıkarılamamışlardır. Bütün bu küplerin hemen hepsinin üzerinde çivi yazılı muhteva işaretleri vardır.

AS XV, S. 28 de tahmin ettiğimiz gibi bu sene meydana çıkarılan bloklardan bunların dört yüzünde de aynı kabartmaların

bulduğu sabit olmuştur. Bütün bloklar $140 \times 140 \times 110$ cm. ölçüsündedirler. Bunlardaki kabartmalar, çatısı, çatı üstünde mazgal delikli siperleri ve bunlar üzerinde karşılıklı kartallar tasvir edilen, 2 katın pencereleri tersim edilmiş, iki yanlarda ve bir de ortada olmak üzere üç kulesi bulunan bir müstahkem konağı ve onun önünde karşılıklı iki aslan üzerinde iki tanrıyı ve bunların önünde ve arkasında kuleleri teşkil eden paneller içinde mızrakları tasvir etmektedir. (Bk. Bilgiç-Öğün, *Anatolia VIII*, Fig. 2. deki restorasyon). Bu blokların üst kısımlarında tek satır halinde dört taraflarını çevirmiş olan çivi yazısından bu âbidevî yapının II. Rusa tarafından meydana getirildiği anlaşılmıştır. (*Bu kitabelerle küpler üzerindeki yazılar E. Bilgiç, kabartmalar da B. Öğün tarafından Anatolia IX da neşre hazırlanmıştır*).

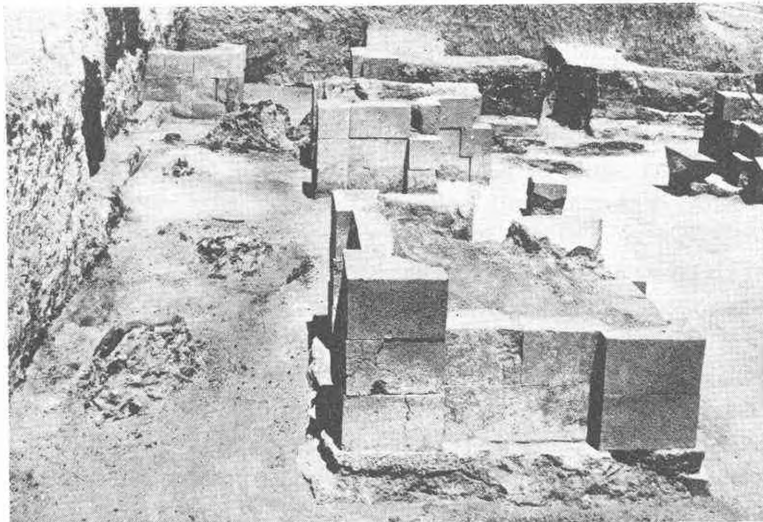
B çukurundan geçen yıl batıdan doğuya tek sıra halinde bulunan takriben 3.5×2.5 ölçüsündeki 4'er m. aralıklı fil ayaklarının güneyinde ve onlara paralel olarak tam geçen senekiler gibi 4 ayak daha meydana çıkarılmıştır. Kesme taşlarla yapılmış olan ve Karmir-Blur'da bulunanlara benzediğine işaret ettiğimiz bu ayaklar sarayın üst katını veya terasını ayakta tutmuş olmalıdırlar (Lev. III). Bunların kuzeyinde bu yıl, sarayın servis kısımlarını teşkil eden birbirine bitişik üç oda ve kuzey batısında muntazam taşlardan yapılmış bir giriş kısmı meydana çıkarılmıştır. Fil ayakları sahasının batısında nisbeten muntazam taşlarla ve kerpiçle yapılmış bir duvar, kısmen meydana çıkarılmıştır. Bu alâmetlere göre asıl sarayın, açılan B ve A çukurlarının batı ve batı-kuzeyinde olduğu anlaşılmaktadır.



Levha : 1



Levha : 2



Levha : 3