

1964 MÜSGBİ KAZILARI HAKKINDA KISA RAPOR

Doç. Dr. YUSUF BOYSAL

Millî Eğitim Bakanlığı adına Bodrum'un Müsgebi nahiyesinde başlayan kazılara bu sene de devam edilmiştir. Ekim ayı içinde yapılan ve Doç. Dr. Yusuf Boysal tarafından yürütülen çalışmalara Bodrum Müzesi Müdürü sayın Haluk Elbe, Fakültemiz fotoğrafçılarından bay Ali Madenlioğlu ve yedi arkeoloji öğrencisi katılmışlardır.

Başta Kaymakam Tevfik İmsel olmak üzere Millî Eğitim Memuru Osman Bilgin, arkeolog Fikret Ejder'e, gösterdikleri yakın ilgi ve yardımlarından dolayı ve ayrıca bizimle ilgilenmiş diğer müessese ve kurumlara, heyetimiz teşekkür etmeyi bir borç bilir.

Müsgebi'de bu sene yapmış olduğumuz kazılar, geçen sene olduğu gibi, daha ziyade Miken devri nekropolüne inhisar etmiştir. Çalışma sahamızı teşkil eden üç bölgeden, Hasan Canbakan'ın palamutluğunun batı tarafını sınırlayan yol üzerindeki A bölgesi ile aynı tarlanın Doğu tarafında bulunan C bölgesinde, 13 mezar tesbit edilmiş ve açılmıştır. Bunlardan A bölgesinde bulunanlar şekillerini kısmen koruyabilmişler, C bölgesindekilerin ise, zamanla toprak kayması yüzünden bilhassa üst kısımları tahrip olmuştur.

Bu mezarlarda, 1963 yılında yapmış olduğumuz çalışmalarda tesbit ettiğimiz gibi, hem yakma hem de gömme gibi iki adetin mevcut olduğunu tahmin ediyoruz. Fakat hemen ilâve edelim ki, çalışmalarımız esnasında kab içinde yanmış kül ve kemiklere raslamadık. Ancak yer yer tesbit edilen kül izlerine ve bazı mezar-

larda çok az kemik bulunmuş olmasından dolayı bu sonuca varmış bulunuyoruz.

Bu sene, üzerinde çalışmakta olduğumuz Miken nekropolünün sahiplerine ait iskân yerinin bulunması için de gayret sarfettik ve iskân için bölgedeki müsait yerleri gözden geçirdik. Bütün araştırmalara rağmen, civarda iskân ile ilgili olabilecek herhangi bir kalıntıya raslamadık. Bu duruma göre, Miken devri iskânı ile ilgili olarak, şu ihtimaller akla gelmektedir. Üzerinde çalıştığımız nekropol'ün sahipleri, ya eski tunç devri sakinleri gibi, sahile doğru uzayan bahçelerin olduğu yerde oturuyorlardı ve onların kalıntıları gibi toprak altında kaldı, yahut da bölge ikliminin kışları mutedil olmasından dolayı, meskenler çitten ve ahşaptan idi ve bunun için kalıntılar zamanımıza kadar intikal edemedi. Mamafih ileride yapacağımız çalışmalarla bu ihtimaller üzerinde durarak bir sonuca varmak belki mümkün olacaktır.

Bu sene açtığımız mezarlarda ele geçen bazı buluntular İ. ö. 1400 tarihinden daha eskiye gitme istidadını göstermektedirler. Bu bakımdan Müsgebi mezarlarının tarihi Miken kronolojisi içinde oldukça eskiye gitmekte ve bu da bölgenin tarihi için ayrı bir önem taşımaktadır.

Müsgebi mezarlarının diğer bir özelliği de mezar adedinin fazla ve buluntularının zengin olmasıdır. Bu güne kadar tesbit ettiğimiz 40 kadar mezardan 150 ye yakın sağlam vaziyette Miken kabı ele geçmiştir. Bu bakımdan Müsgebi buluntuları, Miken buluntularının geçirdikleri istihaleye dayanan Furumark'ın kronolojisini

teyit yahut tadil hususunda söz sahibi olacakları kanısındayız.

1. *Kotyle*. Yük. 15,6 cm; ağız gen. 12 cm. Kulpun bir tanesi kırık ve gövdede yer yer atmalar görülür. Hamur kiremit renginde, satıh açık deve tüyü, desen kahve rengindedir. Gövdede ince boya çizgiler ve bandlar. Omuzda, kulplar arasında, ast subay rütbe işaretlerine benzeyen süsler.

Kabın omuzunda ve alt kısmında (kaidede) hafif dış bükeylik var ve bu özelliklerden dolayı bu buluntuyu Miken'in III A veya B safhasına vermek mümkündür. (Furumark, *The Mycenaean Pottery* (bu yazıda kısaltılışı, Furumark), fig. 12, Nr. 94.

2. *Üzengi kulplu kab*. 34 Nr. 1 mezarda bulunmuştur. Sağlamdır. Yük. 10 cm. dir. Hamur deve tüyü, astar krem rengindedir. Gövdeyi saran kahve renginde boya çizgi ve bandlardan başka omuzda yarım daireye benzeyen helezoni süsler. Yalancı boyunun iki tarafından üzengi sapına benzeyen kulplar. Ayrıca emzik şeklinde mayinin doldurulması ve boşaltılması için emzik şeklinde ağız vardır.

Bu şekildeki kablar Miken vazoculuğu için karakteristik ve geçirdiği değişiklik bakımından tarihlenmeleri de kolay olmaktadır. Gövdenin küre şeklinde olması bakımından bu kabı Furumark kronolojisine göre Miken'in III A 2 (1400-1300) safhasına tarihlenmek mümkündür.

3. *Amphora*. 34 Nr. 1 mezarda bulunmuştur. Satıhda yer yer atmalar görülürse de sağlam bir kabdır. Hamur ve satıh

açık devé tüyü, desen kahve rengindedir. Kabın alt ve karın kısmında boya çizgi ve bandlar vardır. Omuzda paralel dikey çizgiler. Omuz üzerinde yatay üç kulp vardır.

Kab profil bakımından Miken'in II B veya III A safhalarına tarihlenmesi icabetmektedir.

4. *Amphora*. 36 Nr. 1 mezarda bulundu ve sağlamdır. Yük. 35 cm., gen. 29,5 cm. dir. Hamur kiremit renginde, satıh koyu krem rengindedir. Gövde üzerinde boya çizgi ve bandlar, omuzda balık pulu tezyinatı vardır. Boyun kahve renginde boyanmıştır. Omuz üzerinde dikey vaziyette oturmuş üç kulp, kulpların üzeri balık sırtı şeklinde olup alt kısımların çıkıntılar vardır. Tezyinat, fazla yıkama ve fırçalamaya dayanmadığı için, kabın üzerindeki kreçlenmiş toprağı tamamen temizlemek mümkün olmadı.

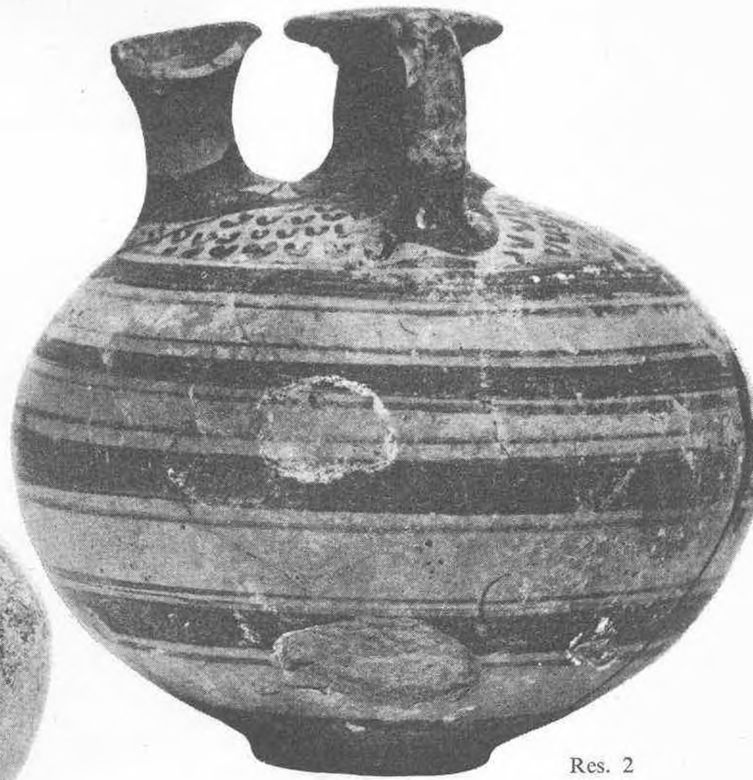
Kabın, karnının genişçe olması ve profilin gösterdiği şekil bakımından Miken'in III A (1425-1300) safhasına tarihlenmesi mümkündür. (Furumark, fig. 3, Nr. 19).

5. *Üç ayaklı gövdesi delikli kab*. 32 Nr. 1 mezarda bulunmuştur. Ayağının birisi kırıktır. Yük. 9 cm. ağız gen. 6.8 cm. dir. Hamur açık gri renktedir. İnce bir işçilik göstermez.

Gövdenin şekli, üzerindeki delikler ve ayaklar bakımından tipik bir Miken kabıdır. Delikli olmasına bakılırsa süzgeç gibi kullanılmış olması gerekir. 32 Nr. 1 mezarda bulunduğu göre, diğer buluntuların yardımıyla Miken'in III A safhasına tarihlenmek mümkündür.



Res. 1



Res. 2



Res. 3



Res. 4



Res. 5