

ORTA ANADOLU HÖYÜKLERİ, KARAMAN - EREĞLİ ARAŞTIRMALARI

«Kemal Katıtaş'ın Anısına»

Semih GÜNERİ *

Orta Anadolu'da var olan, bu araştırma tasarısına kadar tanıtılmamış¹ İ.Ö. binyıl yerleşim birimlerinin bir harita üzerinde toplanması ve onların -tekilden genele- çok yönlü incelenmesini amaçlayan araştırmaların üçüncüsü, olanakların sınırladığı süre içinde yine Konya'da gerçekleştirildi.

Araştırmalarımız, Kültür ve Turizm Bakanlığı Eski Eserler ve Müzeler Genel Müdürlüğü'nün izinleri ve parasal desteği ile, araştırmalarımız bitiminden kısa bir süre sonra yaşamını yitiren Konya Valisi Kemal Katıtaş'ın sağladığı önemli ölçüdeki kolaylıklar sayesinde yapılabildi. Bu nedenle, Eski Eserler ve Müzeler Genel Müdürlüğü'ne içten teşekkürlerimizi sunar, Kemal Katıtaş'ı saygıyla anarız².

1987 çalışmalarına araştırmacı olarak, Atatürk Ünivresitesi Fen-Edebiyat Fakültesi Arkeoloji ve Sanat Tarihi Bölümü'nden Ali Candemir, Osman Ünsal, Adem Yıldız, Murat Duman, Sevim Tunçdemir, Aşkı Denizkuşu, Ayşe Yalçın adlı öğrenciler, Selçuk Üniversitesi'nden master öğrencisi Ömer F. Türkan ve Bakanlık Temsilcisi olarak da Sayın Osman Ermişler katıldılar.

Bir önceki çalışma döneminde olduğu gibi, tüm araştırmalar boyunca başarıya ulaşma çabasında en büyük pay yine yukarıda adları geçen özverili ve çalışkan öğrencilerin oldu. Kendilerine teşekkür ediyorum. Bakanlık temsilcisi Sayın Osman Ermişler'in bilgi ve deneylerinden olabildiğince yararlandığımızı hemen belirtmeliyim. Konya, Karaman, Ereğli'de bulunduğumuz süre içinde araştırmacılarından ilgi ve yardımlarını esirgemeyen Müze yetkililerine bir kez daha teşekkür ediyoruz.

Bu yılki araştırmalarımızın iki temel amacından ilki Karaman ve Ereğli'de II. bin seramiği bulduran yerleşim birimlerinin listeye alınmasıydı, diğeri ise merkezi Konya Ovası olarak tanımladığımız Çumra

(*) A. Semih GÜNERİ. Konkur Sitesi, 1. Blok No. 20, 06200 ANKARA.

(1) J. Mellaart'ın prehistorik ağırlıklı araştırmaları sırasında incelediği bazı II. binyıl merkezleri de araştırmalarımızın bütünlüğü içinde değerlendirildi.

(2) Sınırlı maddi olanaklarla, üç kısa çalışma dönemi içinde yüz kadar höyüğü ayrıntılı sayılabilecek biçimde araştırabilirdiysek, bunu, çalışmalarımıza hep içten ilgi duyan Vali Kemal Katıtaş'ın sağladığı küçümsenmeyecek ölçüdeki yardımlarına borçluyuz.

çevresi ile, en son araştırılan bölgeler arasındaki benzerlik ya da farklılaşmaların saptanmasına yönelik olan çalışmalardı.

Araştırmalar önceden tasarlandığı gibi Karaman-Ereğli bölgesindeki höyükler üzerinde yoğunlaştırıldı. Geçen yıl kazandığımız deneylere dayanarak, genellikle II. binyıl yerleşmeleri bulundurmayan küçük ya da orta büyüklükteki höyükler de dahil yöredeki hemen tüm merkezler aynı özenle incelendi. Höyüklerdeki ilk araştırmalar eteklerin tarla düzeyi ile birleştiği kesimlerden başlayarak yaklaşık 100 m. yarıçaplı dairesel bir alanı kapsadı. Bu, aradığımız seramik türünün ilkin höyük dışında varlığı, varsa hangi yönlerde yoğunlaştığı konusunda bilgi edinmemizi sağladı. Daha sonra, yön ve yükselti göz önünde tutularak eteklerden tepeye kadar dört bir yandan olabildiğince fazla ve her türden seramik toplandı. Birkaç parça bile olsa II. bin seramiği bulduran höyüklere daha fazla zaman ayrıldı. Ölçümler zaman darlığı nedeniyle höyüğün yalnızca en geniş boyutu gözetilerek tek doğrultuda alındı. Seramik toplama sırasında geçen yıldan farklı olarak;

1/ «Boyalı metalik mal» diye bilinen İ. Ö. III binyılın son evresine ait parçalar her höyükte özellikle arandı.

2/ II. Bine ait, ağız kenarı, kulp ve dip parçaları dışında, sıradan bir parça bile değerlendirmeğe alındı.

Araştırmalarda çok sık rastlanan metalik kaplar³ bazı yönlerden Konya Ovası için önem taşımaktadır. Ovada geniş bir yayılım alanı bulan bu kapların yapım tekniği, fırınlanma durumu ve diğer ayrıntıları yörenin III. bin seramik geleneğinin bilinen genel özelliklerinden farklıdır. Gerek yayılım alanı ve yoğunlaştığı bölgeler hakkındaki bilgileri artırmak, gerekse türkü yönleriyle inceleyebilmek ve konuya yorum getirebilmek amacıyla bu tür parçalardan olabildiğince fazla toplandı.

II. bin seramiğine dayalı araştırmalarımızın ağırlık noktalarından biri de renk karşılaştırmalarıdır. Büyük Konya Havzası'nın Orta Anadolu'ya yakın olan bölgeleri, yani kuzey ve kuzeydoğu kesimlerinde, merkezi Kayseri olan Orta Anadolu seramik geleneği etkilerinin daha açık biçimde izlenebilmesi beklenen bir olgudur. Bu etkileşim sorununa yüzey araştırmaları koşulları çerçevesinde yaklaşabilme ve ona açıklık getirebilmenin, daha çok, toplanan seramik parçaları üzerinde yapılacak renk sayımlamalarının⁴ yardımıyla mümkün olabileceği varsayılmıştır. Bu düşünceyle, ayırım yapmadan ele geçen en küçük II. bin seramiği de değerlendirmeğe katıldı.

(3) Bu yazıda anılan «metalik kaplar» ya da «boyalı metalik kaplar» terimleri salt yörenin III. bin malzemesi anlamında kullanılmıştır; Güneydoğu Anadolu'da I., II., III. binyılları simgeleyen metalik kaplarla ilgisi yoktur.

(4) Sayımlamalarda seramiğin hamur renkleri ayrıca değerlendirmeğe alınmamıştır.

Araştırmalarda seramik toplamağa değer 32 merkez incelendi. Bunların içinde daha önce Mellaart tarafından kayıtlara geçilen bazı küçük höyüklerin büyük ölçüde tahrip edildikleri izlenmiştir. Birkaçı dışında büyük boyutlu höyükler yıkım görmemiştir. 32 höyük içinde üçü Ereğli'de (Ereğli Karahöyük, Zincirli H., Gövezli H.) 16 II. binyıl yerleşim birimi daha listeye alındı. Bunlardan beşi (Mandasun H., İllisra H., Büyük Gonu H., Zincirli H., E. Karahöyük) Mellaart tarafından saptanmıştı. Araştırmalarımızla ortaya çıkartılan onbir II. binyıl merkezinden onu (Derbe H., Eminler H., İslıhisar ., Süleymanhacı H., Kaşoba H., Gavur H., Asar H., Milledana H., Koca H., Sıranlı H.) Karaman'da, diğeri (Gövezli H.) Ereğli'de yer almaktadır.

Karaman bölgesinde seramikte renk ağırlığı kırmızı (2.5 YR 4/8-5/6-6/6) ve koyu kırmızı (10 R 3/6) tonlardır. Ancak bunların seramik yüzeyindeki yansımaları genellikle canlı olmaktan uzaktır. Bir küme malzeme dışında seramiğin astar ve parlatma işlemlerinde belirgin kalitesizlik göze çarpar. Geçen yıl araştırılan Çumra bölgesinde de durumun hemen hemen aynı olmasına karşın, Çumra'dan doğuya doğru gidildikçe az da olsa bazı farklılaşmalar kendini göstermeğe başlar; örneğin Çumra'nın doğusu ile Karapınar'ın kuzeyi arasında kalan düzlükte konumlanmış Süleymanhacı, İslıhisar, Eminler gibi merkezlerde, gerek kırmızı tonların biraz daha koyuya çaldığı, gerekse parlaklık olgusunun önem kazandığı izlenebilmektedir.

Ereğli'deki araştırmalarda incelenen sekiz merkezin yalnızca üçünde II. bin seramiğine rastlandı. Diğer höyükler küçük boyutludur ve Roma, Bizans çağında zengin yerleşmeler görmüştür. Zincirli'nin, bugüne kadar araştırdığımız höyükler içinde rastladığımız en zengin II. binyıl yerleşmelerinden biri olması yanında malzemedeki renk ve (mevcut) biçimin oluşturduğu birliğin öncelikle Çumra ve daha sonra Karaman bölgesine göre farklılıklar içerdiği dikkat çekmiştir.

KARAMAN BÖLGESİ II. BİNYIL YERLEŞİM BİRİMLERİ

Büyükgonu Höyük

Karaman'ın 16 km. kuzeydoğusunda yer alan höyük, ortasından geçen karayolu tarafından ikiye bölünmüştür. Yolun her iki tarafında kalan yüksek ve alçak iki tepeden oluşan höyüğün güney-kuzey yöndeki uzunluğu 400 m. dir. Höyük Selereki nehri yelpazesi toprakları içerisinde yer alır ve çevresi yer yer sığ killi topraklarla çevrilidir. Toplanan seramik içinde II bine tarihlenenler, ağız kenar profili vermeyen birkaç parçadan oluşur. Büyükgonu aynı zamanda tek renkli saman katkılılar ve boyalı metalik kaplardan kopma parçalarla temsil edilen zengin III. binyıl yerleşme yeridir de.

İslihisar Höyük

Karaman'ın yaklaşık 25 km. kuzeybatısında yer alan höyük, aynı adla anılan köyle içiçedir. Doğu-batı yöndeki çapı 350 m. dir. Höyükte IV. bine ait parçalar da bulunmaktadır. III. binyılda kuvvetli yerleşimlere tanık olduğu anlaşılan İslihisar II. binyılda da önemini korumuştur.

Süleymanhacı Höyük

Karaman'ın 32 km. kuzeyinde, Süleymanhacı köyünün bitişiğindedir. Kuzeydoğu-güneybatı doğrultudaki çapı 250 m. olan höyük, Karadağ'ın kuzey eteklerinde (1050 m.) volkanik yüksek arazi topraklarında, çevresi sazlıklarla kaplı bir gölün (Acıgöl) kıyısına kurulmuştur. Süleymanhacı II. binyılda zengin bir yerleşme yeri olmuş, I. binin ikinci yarısında da yoğun biçimde yaşanmıştır.

Derbe Höyük

Bizans Dönemi'nde önemli bir yerleşme yeri olduğu anlaşılan höyükte, Karaman Müzesi tarafından ön araştırmalar yapıldığı öğrenilmiş, böylece ayrıntılı incelemelere girilmemiştir. Derbe'de II. binyıl'n ilk yarısı içine tarihlenebilen çok az sayıda seramik parçasının varlığı gözlenmiştir.

Eminler

Karaman'ın 17 km. kuzeyinde yer alan Eminler köyünün hemen bitişiğindeki dört büyükçe tepe Eminler yaşayış yerini oluşturur. Herbir tepenin birbirinden kopuk değil, fakat geniş otuurlara sahip olmaları, bunların ayrı ayrı tanımlanmalarını gerektirmiştir. Buna göre Eminler I kuzeybatı-güneydoğu yönde 230 m. çaplıdır ve yaklaşık 18 m. yüksekliktedir. Eminler II kuzeybatı-güneydoğu yönde 200 m., Eminler III güney-kuzey yönde 450 m., Eminler IV doğu-batı doğrultuda 350 m. güney-kuzey yönde 200 m. ölçüler içerirler, yükseklikleri 18-20 m. kadardır. Volkanik Karadağ'ın (2271 m.) güney eteklerinde (1010 m.) konumlanan Eminler yaşayış yeri, kızıl kahverengi killi ve köşeli taşlı, kumlu topraklarla çevrilidir. Höyük yoğun II. bin seramiği bulundurmaktadır. Seramiğin yoğunluğu anlamında, herbir tepe arasında belirgin bir ayrıcalık yoktur.

Mandasın Höyük

Karaman'ın yaklaşık 19 km. kuzeybatısında, Eminler'in birkaç km. kuzeyinde yer alan höyük, adını bitişiğindeki köyden almıştır. Kuzey-güney doğrultuda 260 m. çaplıdır. Tepede Bizans Çağı'nın yoğun seramik

ve mimari kalıntıları gözlenmiştir. Köşeli taşlı kumlu-killi topraklarla çevrili olan Mandasun çok zayıf II bin merkezidir.

Kaşoba Höyük

Süleymanhacı'nın yaklaşık 6 km. güneybatısındaki Kaşoba köyünün batısındadır. Höyük güney-kuzey doğrultuda 200 m. çaplıdır. Zayıf II. bin yerleşim birimi olduğu anlaşılan Kaşoba az sayıda III. binin saman katkılarını, yoğun olarak da Roma, Bizans Çağı'na ait parçaları içermektedir.

Gavur Höyük

İslahisar'ın yaklaşık 2 km. batısındadır. Çapı güney-kuzey doğrultuda 200 m. kadardır. Gavur höyük yoğun değilse de II. bin seramiği bulundurmaktadır. III. binyıla tarihlenen tek renkli kaba kaplar burada seyrek olarak görülmektedir. Höyük Roma, Bizans Çağı'nda da yaşanmıştır.

Asar Höyük

Karaman'ın 22 km. batısında bulunan Kazımkarabekir kasabası höyüğün üstüne ve çevresine kurulmuştur. Bu nedenle tepede 25-30 m. çaplı bir alan açığa kalabilmiştir. Höyük literatüre «Gaferiyat» adıyla geçmiştir, fakat yerli halk tepeyi **Asar** diye tanımlar. Asar'da buluntu çok azdır, toplanabilenler içinde II. binyılı temsil edenler de fazla değildir. Çevrede «Kazımkarabekir taşı» diye bilinen yassı beyaz plaka taşlar köy içinde ve geniş çevresinde yoğun şekilde kullanılmaktadır. Yüzeye çok yakın derinlikte bulunan, kolayca çıkartıldıktan sonra pek fazla işçilik gerektirmeden kullanılabilir hale gelebilen 8-10 cm. kalınlığındaki kalker plakaların küçük parçaları höyük yüzeyinde de görülmektedir. Ereğli'de yaptığımız araştırmalarda İslam dönemi yapılarında da bu taşın kullanılmış olduğunu gördük.

İllisra Höyük

Karaman'ın 15 km. batısındaki Yollarbaşı kasabasının içindedir. Çapı 350 m., yüksekliği 30 m. kadardır. II. binyılda yaşanmış olan İllisra daha çok I. binyılın ikinci yarısında önem kazanmış bir merkezdir. Ne var ki bu yerleşim birimi de bu gün tanınmaz durumdadır. Tıpkı geçen çalışma yılında araştırdığımız **Sırçalı Höyük** gibi ağaçlandırılmış; yol açma amacıyla eteklerden tepeye kadar açılan yarmalar höyüğü tahrip etmiştir. Yarma kesitlerinde «Kazımkarabekir taşının» düzenli biçimde kullanılmış olduğunu belgeleyen izlere rastladık. Yassı beyaz taşlar üst üste ve dikine konularak aralara kerpiç doldurulmuştur. Taşların izlendiği kesitlerde II. bin seramiğine de rastlanmıştır.

Milledana Höyük

Karaman'ın yaklaşık 5 km. batısındadır. Doğu-batı yönde 350 m çaplıdır. Tümüyle ekili olan höyükte seramik azdır. Toplananlar içinde III. bine tarihlenen kaba kaplar çoğunluktadır. II. bine ait parçalar az da olsa burada varlık gösterir.

Koca Höyük

Milledana'nın yakın komşusu Koca höyük doğu-batı yönde 330 m. çaplıdır ve yüzeyi oldukça geniştir. Zengin III. binyl merkezli olan höyük, bu çağın kaba kaplarından kopma yüzlerce parçaları yanında, çok sayıda metalik kap parçası da bulundurmaktadır. Tepenin batı eteklerinde kaçak kazılarla ortaya çıktığı anlaşılan bir çukurun kalıntıları arasında, yalnızca metalik kap parçalarından küçük büyüklükte onarcası bir arada görüldü.

Sıranlı Höyük

Karaman'ın 18 km. kuzeyinde Hamidiye köyünün birkaç km. güneyinde, eski bataklık ardi toprakları içinde yer alır, koyu gri organik ve karbonatlı topraklarla çevrilidir. Güneybatı-kuzeydoğu yönde 280 m. uzunluğundadır. İki tepeden oluşan höyük yoğun II. bin seramiği bulundurmaktadır.

EREĞLİ BÖLGESİ

Zincirli Höyük

İlçenin yaklaşık 32 km. kuzeydoğusundaki Yeniköy'ün 500 m. kuzeyindedir. Çevresi kahverengi killi topraklarla çevrilidir. Kuzey-güney yöndeki çapı 310 m. yüksekliği 20 metreden fazladır. Höyük İ. Ö. I. binden III. bine değin zengin yerleşmeler görmüştür. Demir Çağı'nın boyalı kapları, II. bin yılın **Orta Anadolu** etkili tek renkleri ve boyalı metalik kaplar Zincirli'nin önemini artıran belgelerdir. Höyük çok az tahrip edilmiştir.

Ereğli Karahöyük

İlçenin 24 km. kuzeydoğusunda, Aziziye köyünün batı bitişiğinde, kahverengi killi topraklar içinde yer alır. Kuzey-güney yönde yaklaşık 350 m. çaplıdır. Höyük bugün köylülerce hayvan barınağı vb. gibi amaçlarla kullanılmaktadır. Tepe ve eteklerde aynı amaçlı yapılar vardır. Yüzey buluntusu yok denecek kadar az olan höyük, anlaşıldığı kadarıyla I. binden III. bine değin yaşanmıştır.

Gövezli Höyük

Ereğli'nin batı sınırlarında, Ambar köyünün birkaç km. kuzeyinde, Kavuklar köyünün 4 km. kuzeybatısında yer alır. Birkaç tepeden oluşan höyük geniş yüzeylidir ve 500x300 m. ölçüler içerir. I. bini baştan sona temsil eden tek renkli ve boyalılar dışında II. bin seramiği az sayıda ele geçmiştir. Tepede insitu(?) durumda 3 m. aralıklı iki mermer sütun ve mimari izler bulunmaktadır.

ÇANAK - ÇÖMLEK

Karaman bölgesinin en zengin dört II. binyıl merkezi Süleymanhacı, Eminler, İslıhisar, Sıranlı bulundurdıkları seramik malzemesi açısından genel olarak birlik oluştururlar. Toplanan seramiğin sayısal varlığına göre zengin sayılabilecek İllisra, Asar, Kaşo'ba, Gavur ve aynı değer ölçüsü içinde zayıf kabul ettiğimiz Kocahöyük, Derbe, Mandasun, Milledana, Büyükgonu hemen hemen bu birlik içerisinde ele alınabilmektedirler.

Höyüklerin en geniş boyutları ortalama 350 m. yi aşmaz ve böylece K. Karahöyük, Domuzboğazlayan H., Alibey H., Türkmenkarahöyük'ün ölçü olduğu büyük Konya Ovası höyükleri⁵ içine dahil edilmezler. Bunun yanı sıra II. bin seramiğince zengin sayılabilecek bazı höyüklerin en geniş boyutları ise 200 m. den fazla değildir. Ovada II. binyıl merkezlerini ararken, önceki yılda olduğu gibi küçük boyutlu höyüklerin üzerinde duruşumuz bir bakıma sonuç vermiş, Mellaart'ın gözünden kaçan dokuz II. binyıl yerleşme yeri içinde birkaç küçük boyutlu höyük de yer almıştır. Karaman çevresindeki II. binyıl merkezlerinin Karadağ'ın eteklerine sıralanmış oluşu da bir özellik olarak değerlendirilebilir.

Çumra bölgesi olarak tanımladığımız, batıda K. Karahöyük, güneyde Lilli H.⁶, kuzeyde Domuzboğazlayan H.⁷, doğuda Türkmenkarahöyük⁸ ile çevrili geniş düzlükte konumlanan II. binyıl merkezlerine ilişkin seramik malzeme üzerinde yapılan renk sayımlamaları şu sonuçları vermiştir.

Anılan bölgede derlenen malzeme içinden orantılı olarak seçilen 100 seramik parçasının oluşturduğu karışımdan yaklaşık 60 tanesi açık kahverengi (7.5 YR 6/4) pembe-soluk kırmızı (7.5 YR 7/4) ve kırmızımsı sarı (7.5 YR 6/6) hamurlarının rengine astarsız kaplardan koorma parçalarıdır. Bunların hamurları iyi elenmemiştir. Bir küme malzemenin yü-

(5) Adı geçen höyükler için bak. S. Güneri, IV. Araştırma Sonuçları Toplantısı, 1986, 209; ay. V. Araştırma Sonuçları Toplantısı, 1987, 78 - 80.

(6) a. g. e.

(7) a. g. e.

(8) a. g. e.

zeyinde ya da kesitlerinde iri taşçıklar görülmektedir. Parçaların diğer 10'u pembeden kırmızıya değişen hamurlarının renginde astarlı, parlak ya da mat yüzeyli kaplara aittir. Arda kalan 30 parçadan 20'si değişik renklerde (kirli kremden kırmızıya) ince astarlı, perdahlıdır. 10 tanesi ise kırmızı (2.5 YR 4/8) astarlı ve iyi perdahlıdır.

Elde edilen verilere göre astarlı parlak yüzeyli kapların Çumra bölgesinde % 30'u aşmadığı ve egemen rengin de 2.5 YR 4/8-5/6-6/6 kodlarla anılan kırmızının tonları olarak somutlaştığı anlaşılmaktadır.

Karaman bölgesine uygulanan söz konusu sayımlamalardan alınan sonuçlar ise aşağıdaki gibidir :

Bölgeye ilişkin seramik malzemesi içinden seçilen 100 parçadan 20 si çoğunlukla pembe hamurunun renginde düzeltilmiş kaplara aittir. Hamurlarının renginde astarlı mat ya da parlak yüzeyli parçalar 10 kadardır. Geriye kalan parçalar ince ve kısmen kalın astarlı, iyi perdahlıdır. Bu kapların astar renkleri kırmızı ile koyu kırmızı arasında değişmektedir ve renklerdeki canlılık, astar ve perdah işlemlerindeki durum Çumra bölgesine oranla daha üstündür.

Ereğli'de konumuzla ilgili merkezlerin sayısı üçü aşmadığından, üstelik üç merkezden ikisinde (E. Karahöyük, Gövezli H.) yeterli ölçüde malzeme elde edilemediğinden, burada denenecek sayımlamaların sağlıklı ve istendiği şekilde sonuç vermeyeceği doğaldır.

Ereğli bölgesini temsil eden Zincirli Höyük'te, Koloni Çağı'nın geç evrelerinin bilinen özelliklerini yansıtan, biri (Resim : 6.16) kırmızı (10 R 4/6) hamurunun renginde astarlı mat yüzeyli keskin omuzlu çanak ve devetüyü hamurunun renginde, basit ağız kenarlı parlak yüzeyli diğer çanak (Resim : 4.7; 18.1) dışında parçaların tümü kaliteli işçilik yansıtırlar Seramik yüzeyindeki astar renkleri kırmızı, koyu kırmızı, şarap kırmızısı, kızılkahverengi ve kahverengi tonlardır. Bazılarında perdah izleri belirgindir. Birkaç vazunun ağız kenar içleri boyun bölgesine kadar astarlanmıştır (Resim : 11.2; 16.1). Bazı çanaklarda da (Resim : 6.1-2, 14) dış yüzeye vurulan astar ağız kenar üstünde kesilmiş içi hamurunun renginde bırakılmıştır. Korunabilmiş parçalardan birkaçında kabın içine uygulanan astar, dışta omuz altında kesilmiştir (Resim : 6.13-14). Vazo ya da kulplu çömlek türü kaplardan kırılma çok sayıda parça gözden geçirilmiş olmasına karşın, ağız kenarı kapak profilli örneklerle yalnızca Ereğli'de rastlanmıştır (Resim : 2.1-3; 14.1-4) Bu tür kaplara ait parçalar Çumra bölgesinde de ele geçmemiştir. Doğal ki bu, sözü edilen kapların, bu güne kadar araştırdığımız höyüklerde mevcut olmadığı anlamına gelmeyecektir.

Önceki raporlarımda da vurguladığım gibi Ovanın II. bin seramiğinin yapımı ve çeşitlemesinde, merkezi Orta Anadolu'nun çağdaş kentlerine göre üstün bir yan yoktur. Fakat bu görünüm Ova'nın doğusuna doğru kaydıkça hissedilir oranda değişmektedir. Yapılan sayımlamalardan da açıkça anlaşılacağı gibi Karaman'da kırmızı astarlı, iyi perdahlı kaplara ait parçaların sayısı artmış, Ereğli'de ise Çumra bölgesi için tipik olmayan koyu kırmızı-kahverengi arası renk tonları karşımıza çıkmıştır. Genel söylenişle «Hitit seramiği»nin tipik kırmızısı 2.5 YR 4/8 (ve diğerleri) Ereğli'de de yaygındır. Fakat Çumra için karakteristik olmayan şarap kırmızısı, kırmızı ve kahverenginin karışımından elde edilen kızıl kahve tonlar salt Ereğli'ye özgüdür. Bu iki rengi bir arada bulunduran Zincirli ürünü vazunun (Resim : 16.1) dış yüzeyi kahverengi, içi ise ağız kenarından boyun çizgisine kadar şarap kırmızısı renkte astarlıdır.

Görüldüğü gibi Ova'nın içlerinden Niğde, Aksaray'a yaklaştıkça, seramikte belirgin ayrıcalıklar ortaya çıkmıştır. Başka bir deyimle Orta Anadolu seramik geleneğinin etkileri artık burada iyiden iyiye hissedilmeye başlamıştır. Etkileşimde şüphesiz Koloni Çağı'nda önemli bir kent olma niteliğini korumuş Acemhöyük'ün⁹ ve kazıları yapılmamış diğer merkezlerin rolü vardır. Zincirli seramiği Konya Ovası geleneğinden tümüyle kopmamıştır, ancak büyük ölçüde Acemhöyük izleri taşımaktadır. Bununla birlikte Acemhöyük'ün Koloni Çağı katlarında var olan boya bezemeli kaplara Zincirli'de de rastlanmamıştır¹⁰.

Assur Ticaret Kolonileri Çağı'nda merkez Kayseri bölgesinden güneye, Konya Ovası'na inen ticaret yolu büyük olasılıkla Niğde üzerinden Ereğli-Karaman-Çumra güzergahını izleyerek, bu çağın belirleyici kentleri olan Konya Karahöyük, Çomaklı Höyük, Domuzboğazlayan Alibeyhöyük yerleşim birimlerinin yoğunlaştığı asıl Konya Ovası'na ulaşmış olmalıdır. 1985 yılından bu yana yaptığımız araştırmalarda elde edilen bilgiler, böyle bir sonuca gitmekte yol gösterici olmuştur.

(9) a. g. e., 82.

(10) Her bir höyükte özenle aranan söz konusu boyahlar, önemi ilgisiyle Zincirli'de özellikle arandı. Ancak ele geçmemiş olması, bu seramiğin burada mevcut olmadığı anlamına da gelmez.

SERAMİK TANITIM KATOLOĞU (*)

Resim : 1

1. 275 Zincirli h. R : 32, 2.5 YR 4/8, içi ağız kenarına, dışı omuz altına kadar astarlı, iyi perdahlı. h.r. 5 YR 7/8, orta kum katkılı.
2. 818 Eminler h. R : 31, 7.5 YR 6/4 hamurunun renginde, iri kum katkılı.
3. 180 Asar h. R : 23, 2.5 YR 4/8, içi dışı hamurunun renginde astarlı perdahlı, hamuru iyi elenmiş.
4. 162 İllisra h. R : 36, 5 YR 5/8, hamurunun renginde düzeltilmiş, ince kum katkılı.
5. 962 Asar h. R : 32, 2.5 YR 4/8, hamurunun renginde astarlı perdahlı, orta kum katkılı.
6. 819 Asar h. R : 28 7.5 YR 6/4 hamurunun renginde astarlı perdahlı. iri kum katkılı.
7. 675 Eminler h. 7.5 YR 6/4, R : 28, hamurunun renginde astarlı perdahlı.
8. 575 İllisra h. R : 31, 2.5 YR 6/6, içi ve dışı omuz çizgisine kadar astarlı, h.r. 5 YR 7/8, orta kum katkılı.
9. Sıranlı h. R : 28, 2.5 YR 5/6, astarlı, perdahlı, h.r. 5 YR 7/8, iri kum katkılı, yer yer kararmış.
10. 460 Sıranlı h. R : 34, 2.5 YR 5/6, içi dışı astarlı, h.r. 5 YR 5/8 hamuru iyi elenmiş.
11. 166 Eminler h. R : 20, 2.5 YR 5/6, içi dışı hamurunun renginde astarlı, perdahlı.
12. 112 Kaşoba h. R : 27, 2.5 YR 5/6, içi dışı astarlı iyi perdahlı, h.r. 5 YR 8/4, ince kum katkılı.
13. 696 Asar h. R : 30, 7.5 YR 6/4, içi dışı hamurunun renginde astarlı, perdahlı.
14. 615 Sıranlı h. R : 28, 2.5 YR 4/8, içi dışı astarlı perdahlı, h.r. 5. YR 8/4, orta kum katkılı.
15. 668 Süleymanhacı h. R : 32 2.5 YR 5/6, içi dışı astarlı perdahlı, h.r. 5 YR 5/8, orta kum katkılı.
16. 793 Kaşoba h. R : 24, 5 YR 7/8, hamurunun renginde astarlı perdahlı, orta kum katkılı.
17. 801 Zincirli h. R : 24, 10 R 4/6, içi dışı astarlı perdahlı h.r. 5 YR 7/8 ince kum katkılı.
18. 862 Süleymanhacı h. R : 27, 5 YR 7/8, hamurunun renginde. ince kum katkılı.
19. 796 İllisra h. R : 28., 7.5 YR 6/4, hamurunun renginde düzeltilmiş, orta kum katkılı.
20. 800 Süleymanhacı h. R : 36, 10 YR 7/3, hamurunun renginde. kabı iççilikli, orta kum katkılı.

Resim : 2

1. 6 Zincirli h. R : 34, 10 R 3/6, (daha çok şarap kırmızısı) yer yer koyu kırmızı, ağız kenarı kapak profilli, içi dışı kalın astarlı, iyi perdahlı, h.r. 5 YR 5/8, orta kum katkılı.

2. 80. Zincirli h. R : ?, 10 R 4/6, ağız kenarı kapak profilli, içi dışı hamurunun renginde, iyi perdahlı, hamuru iyi elenmiş.
3. 10 Zincirli h. R : 34, 10 R 3/6 (daha çok şarap kırmızısı), ağız kenarı kapak profilli, içi dışı astarlı iyi perdahlı h.r. 5 YR 5/8, orta kum katkılı.
4. 5 İlisra h. R : 34, 7.5 YR 6/4, hamurunun renginde, ince astarlı parlak yüzeyli, hamuru iyi elenmiş.
5. 45 İslıhisar h. R : 29, 2.5 YR 4/8, içi dışı astarlı perdahlı, h.r. 7.5 YR 6/4, ince kum katkılı.
6. 15 Eminler h. R : 36, 2.5 YR 4/8, içi astarlı perdahlı, h.r. 7.5 YR 6/4, ince kum katkılı.
7. 4 Süleymanhacı h. R : 19, 7.5 YR 6/4, içi dışı kalın astarlı, iyi perdahlı, ince kum katkılı.
8. 14 Kocahöyük, R : ?, 2.5 YR 4/8, içi dışı astarlı, h.r. 7.5 YR 6/4, hamuru iyi elenmiş.
9. 1 Gavur h. R : 36, 5 YR 6/6, içi boyun çizgisine kadar, dışı hamurunun renginde astarlı, iyi perdahlı, iri kum katkılı.
10. 69 Zincirli h. R : 22, 10 R 3/6, (yer yer kızıl kahve) içi boyun çizgisine kadar, dışı kalın astarlı perdahlı, h.r. 10 YR 7/3, orta kum katkılı.
11. 13 Gavur h. R : 36, 2.5 YR 4/8, içi dışı astarlı, içi iyi perdahlı h.r. 7.5 YR 7/4, ince kum katkılı.
12. 36 Zincirli h. R : 34, 10 R 3/6, (yer yer kızıl kahve), içi dışı kalın astarlı iyi perdahlı, h.r. 7.5 YR 7/4, iri kum katkılı.
13. 9 İslıhisar h. R : ?, 2.5 YR 4/8, içi dışı astarlı az perdahlı, h.r. 7.5 YR 7/4, orta kum katkılı.
14. 11 Gavur h. R : 36, 2.5 YR 4/8, içi dışı astarlı iyi perdahlı, h.r. 7.5 YR 7/4, taşçıklı.
15. 3 Eminler h. R : 30, 10 R 4/8, içi dışı kalın astarlı perdahlı, h.r. 5 YR 6/4, taşçıklı.
16. 18 İslıhisar h. R : 26, 10 R 3/6, içi dışı astarlı, h.r. 7.5 YR 6/6, ince kum katkılı.
17. 101 Eminler h. R : 22, 2.5 YR 5/6, hamurunun renginde astarlı, içi perdahlı, ince kum katkılı.
18. 108 Süleymanhacı h. R : 22, 5 YR 3/4, içi hamurunun renginde kalın astarlı iyi perdahlı orta kum katkılı.
19. 2. Gavur h. R : ?, 10 R 3/6, içi dışı astarlı iyi perdahlı, h.r. 7.5 YR 7/4, ince kum katkılı.
20. 19 Asar h. R : 30, 2.5 YR 4/8, içi dışı astarlı perdahlı, h.r. 7.5 YR 6/4 ince kum katkılı.
21. 17 İslıhisar h. R : 30, 10 R 3/6, içi dışı astarlı içi perdahlı, h.r. 7.5 YR 6/4, orta kum katkılı.
22. 12 Zincirli h. R : 22, şarap kırmızısı - kahve, içi (boyun çizgisine kadar) dışı astarlı iyi perdahlı, h.r. 5 YR 4/4 orta kum katkılı, az oranda mikali.

23. 8 İllisra h. R : 16, 2.5 YR 4/8, iç ağız kenarı ve dışı astarlı iyi perdahlı, h.r. 7.5 YR 6/4
24. 26 Gavur h. R : 33, 2.5 YR 4/8, içi dışı astarlı iyi perdahlı, taşçıklı.
25. 16 İllisra h. R : 35, 2.5 YR 6/6 içi dışı astarlı perdahlı orta kum katkılı.

Resim : 3

1. 683 Süleymanhacı h. R : 22, 5 YR 6/6, içi dışı hamurunun renginde astarlı orta kum katkılı.
2. 581 Süleymanhacı h. R : ?, 10 R 4/8, içi (ağız kenarına kadar) dışı kalın astarlı, iyi perdahlı, h.r. 10 YR 7/6, gri özlü, orta kum katkılı.
3. 160 İslıhisar h. R : ?, 2.5 YR 4/8, içi dışı astarlı, perdahlı, h.r. 7.5 YR 7/4, ince kum katkılı.
4. 855 İslıhisar h. R : ?, 2.5 YR 4/8, içi dışı astarlı perdahlı, h.r. 10 YR 7/6, hamuru iyi elenmiş.
5. 980 Süleymanhacı h. R : ?, 2.5 YR 4/8, içi dışı kalın astarlı iyi perdahlı, ince kum katkılı.
6. 912 İslıhisar h. R : 28, 10 R 4/8, içi dışı kalın astarlı, perdahlı, h.r. 5 YR 6/6, gri özlü, ince beyaz mineral katkılı.
7. 990 Eminler h. R : 22, 10 R 4/8, içi dışı kalın astarlı, iyi perdahlı h.r. 5 YR 6/6, ince kum katkılı.
8. 982 Asar h. R : 32, 10 R 4/6, içi dışı astarlı, perdahlı h.r. 5 YR 6/6, iri kum katkılı.
9. 159 Eminler h. R : 30, 10 R 4/8, içi dışı astarlı, h.r. 7.5 YR 7/4, iri kum katkılı.
10. 882 Eminler h. R : 26, 2.5 YR 5/6, içi dışı hamurunun renginde, astarlı perdahlı, hamuru iyi elenmiş.
11. 112 Zincirli h. R : 21, 2.5 YR 6/6, içi dışı kalın astarlı iyi perdahlı h.r. 10 YR 7/3, orta kum katkılı.
12. 622 Sıranlı h. R : 18, 2.5 YR 4/8, içi dışı astarlı perdahlı h.r. 10 YR 7/6, hamuru iyi elenmiş.
13. 850 Eminler h. R : 30, 10 R 4/6, içi dışı astarlı perdahlı, h.r. 5 YR 6/4 orta kum katkılı.
14. 115 İslıhisar h. R : ?, 2.5 YR 5/6, içi dışı astarlı, perdahlı, h.r. 7.5 YR 7/6, orta kum katkılı.
15. 250 İllisra h. R : 28, 5. YR 6/6, içi dışı hamurunun renginde astarlı, orta kum katkılı.
16. 128 Eminler h. R : 16, 10 R 4/8, içi dışı kalın astarlı iyi perdahlı h.r. 10 YR 7/6, ince kum katkılı.
17. 900 Kaşoba h. R : ?, 10 R 4/8, içi dışı kalın astarlı iyi perdahlı h.r. 7.5 YR 7/4 orta kum katkılı.
18. Koca h. R : ?, 5 YR 3/4, içi dışı hamurunun renginde astarlı, perdahlı ince kum katkılı.
19. 602 İslıhisar h. R : 13, 7.5 YR 7/4, hamurunun renginde, kaba işçilikli orta kum katkılı.
20. 819 Asar h. R : 18, 10 R 3/6, hamurunun renginde kalın astarlı iyi perdahlı ince kum katkılı.

21. 067 Kaşoba h. R : 23, 10 R 4/8, içi dışı kalın astarlı iyi perdahlı h.r 7.5 YR 7/6, orta kum katkılı.
22. 246 Kaşoba h. R: 16, 2.5 YR 4/8, içi dışı kalın astarlı iyi perdahlı, ince kum katkılı.
23. 102 Sıranlı h. R : ?, 2.5 YR 4/8, içi dışı hamurunun renginde astarlı.
24. 259 Süleymanhacı h. R: 22, 2.5 YR 6/6, içi dışı astarlı perdahlı, h.r. 7.5 YR 7/4, ince kum katkılı.
25. 039 Eminler h. R : ?, 2.5 YR 5/6, içi dışı astarlı, h.r. 7.5 YR 6/4, orta kum katkılı.
26. 139. İslıhisar h. R : ?, 10 Y 4/6 hamurunun renginde astarlı, ince kum katkılı
27. 561 Kaşoba h. R : 18, 7.5 YR 7/4, hamurunun renginde astarlı perdahlı orta kum katkılı.
28. 811 İllisra h. R : ?, 7.5 YR 6/4, hamurunun renginde ince kum katkılı
29. 061 İllisra h. R : 22, 7.5 YR 6/4, hamurunun renginde, düzeltilmiş, hamuru iyi elenmiş.
30. 022 Sıranlı h. R : ?, 2.5 YR 4/8, içi dışı hamurunun renginde astarlı.
31. 820 Süleymanhacı h. R : 12, 5. YR 8/4 hamurunun renginde, kaba işçilikli, ince kum katkılı.
32. 367 Eminler h. R : 10, 7.5 YR 6/4, hamurunun renginde, kaba işçilikli ince kum katkılı.
33. 281. Eminler h. R : 11, 2.5 YR 4/8, hamurunun renginde kaba işçilikli.
34. 812 İllisra h. R : 8, 7.5 YR 7/4, hamurunun renginde kaba işçilikli ince kum katkılı.

Resim : 4

1. 602 Derbe h. R : ? 7.5 YR 7/6, hamurunun renginde, kaba işçilikli, ince kum katkılı.
2. 150 İllisra h. R : 26, 7.5 YR 6/4, hamurunun renginde kaba işçilikli, orta kum katkılı
3. 283 Koca h. R : ?, 7.5 YR 7/6, hamurunun renginde, düzeltilmiş, hamuru iyi elenmiş
4. 672 İllisra h. R : ?, 5 YR 6/6, hamurunun renginde düzeltilmiş, hamuru iyi elenmiş.
5. 289 Koca h. R : ?, 7.5 YR 6/6, hamurunun renginde, düzeltilmiş, ince kum katkılı.
6. 869 İllisra h. R : 26, 7.5 YR 6/6, hamurunun renginde, kaba işçilikli orta kum katkılı.
7. 029 Zincirli h. R : 19. 5 YR 6/6, hamurunun renginde, parlak yüzeyli iyi işçilikli, ince beyaz mineral katkılı.
8. 616 Derbe h. R : 34, 7.5 YR 7/2, hamurunun renginde, iri kum katkılı.
9. 262 Koca h. R : 36, 2.5 YR 6/6, hamurunun renginde, ince kum katkılı.
10. 782 Mandasun h. R : ?, 7.5 YR 6/6, hamurunun renginde, ince kum katkılı.
11. 928 İslıhisar h. R : 28, 7.5 YR 6/4, hamurunun renginde, düzeltilmiş, ince kum katkılı.

12. 952 Sıranlı h. R : 29, 7.5 YR 7/6. hamurunun rengine, kaba işçilikli ince kum katkı.
13. 5 Mandasun h. R : 26, 7.5 YR 6/4 hamurunun rengine, düzeltilmiş orta kum katkı.
14. 627 Sıranlı h. R : 30, 10 R 4/6, içi astarlı perdahlı h.r. 7.5 YR 7/4, ince kum katkı.
15. 232 Sıranlı h. R : 22, 5 YR 7/8, hamurunun rengine, ince kum katkı.
16. 690 Sıranlı h. R : 24, 2.5 YR 5/6, hamurunun rengine, düzeltilmiş, ince işçilikli, hamuru iyi elenmiş.
17. 988 Sıranlı h. R : 28, 10 R 4/8, içi dışı hamurunun rengine, kalın astarlı, iyi perdahlı, orta kum katkı.
18. 288 Sıranlı h. R : 18, 2.5 YR 5/6, içi hamurunun rengine, astarlı, ince kum katkı.
19. 692 Zincirli h. R : 22, 2.5 YR 6/6, ağız kenar üstü - dışı astarlı, parlak yüzeyli h.r. 5 YR 8/4, ince kum katkı.
20. 764 Sıranlı h. R : 22, 10 YR 6/3 hamurunun rengine, düzeltilmiş, ince kum katkı.
21. 931 Asar h. R : 26, 2.5 YR 6/6, hamurunun rengine kalın astarlı perdahlı, gri özlü, ince kum katkı, beyaz minerali.
22. 792 Kaşoba h. R : 23, 7.5 YR 7/6, hamurunun rengine astarlı perdahlı hamuru iyi elenmiş.
23. 939 Sıranlı h. R : 29, 2.5 YR 5/6, hamurunun rengine, kaba işçilikli iri taşçıklı.

Resim : 5

1. 366 İllisra h. R : 18, 5 YR 4/4, içi dışı astarlı, iyi perdahlı, h.r. 7.5 YR 6/6, orta kum katkı.
2. 964 Sıranlı h. R : 20, 2.5 YR 5/6, hamurunun rengine astarlı perdahlı ince kum katkı.
3. 667 İllisra h. R : 19, 2.5 YR 6/6, hamurunun rengine astarlı perdahlı, ince kum katkı.
4. 782 Milledana h. R : 19, 10 YR 7/6, hamurunun rengine düzeltilmiş ince kum katkı.
5. 259 İllisra h. R : 30, 7.5 YR 6/4 hamurunun rengine düzeltilmiş, orta kum katkı.
6. 582 Sıranlı h. 7.5 YR 6/6, hamurunun rengine düzeltilmiş, ince kum, beyaz mineral katkı.
7. 118 İslîhisar h. R : 36, yeşilimsi beyaz hamurunun rengine, düzeltilmiş iri kum katkı.
8. 391 Süleymanhacı h. R : 35, 7.5 YR 6/4, hamurunun rengine, iri taşçıklı.
9. 393 Süleymanhacı h. R : 34, 7.5 YR 6/4, hamurunun rengine, orta kum katkı.
10. 392 Süleymanhacı h. R : 30, 5 YR 8/4, hamurunun rengine, düzeltilmiş orta kum katkı.

11. 807 Eminler h. R : 35, 7.5 YR 6/6, hamurunun renginde, düzeltilmiş, iri kum katkılı.
12. 694 İllisra h. R : 35, 7.5 YR 6/4, hamurunun renginde düzeltilmiş ince kum katkılı.
13. 077 İllisra h. R : 34, 5. YR 8/4, hamurunun renginde ince kum katkılı
14. 632 Milledana h. R : 36, 10 R 4/6, hamurunun renginde düzeltilmiş, iri kum katkılı.

Resim : 6

1. 201 Zincirli h. R : 36, 10 R 3/6, dışı kalın astarlı perdahlı, h.r. 7.5 YR 6/4, gri özlü, iri taşçıklı. Ağız kenar üstü kapak profilli.
2. 892 Zincirli h. R : 28, 2.5 YR 6/6, içi (ağız kenarına kadar) dışı kalın astarlı, iyi perdahlı, h.r. 7.5 YR 6/4, iri taşçıklı.
3. 021 Eminler h. R : ?, 2.5 YR 4/8, içi dışı hamurunun renginde astarlı iyi perdahlı, orta kum katkılı.
4. 650 Sıranlı h. R : 26, 10 R 3/6, içi dışı astarlı, h.r. 7.5 YR 6/6, iri taşçıklı.
5. 010 Gavur h. R : 26, 5 YR 4/4, dışı astarlı iyi perdahlı, h.r. 7.5 YR 6/4, gri özlü, orta kum katkılı.
6. 211 Gavur h. R : 22, 7.5 YR 4/6, dışı hamurunun renginde astarlı perdahlı iri kum katkılı.
7. 350 Zincirli h. R : 26, 10 YR 6/3, içi dışı astarlı iyi perdahlı, h.r. 7.5 YR 6/4, orta kum katkılı.
8. 286 Zincirli h. R : 22, 5 YR 3/2, kızılkahverengi içi dışı hamurunun renginde astarlı iyi perdahlı, orta kum katkılı.
9. 200 İslıhisar h. R : 18, 2.5 YR 4/8, içi dışı hamurunun renginde astarlı iyi perdahlı ince kum katkılı.
10. 687 Coğlu Gök h. R : 13, 10 R 3/6, içi dışı astarlı iyi perdahlı ince kum katkılı.
11. 153 Zincirli h. R : 20, 10 R 4/8, içi dışı astarlı, iyi perdahlı h.r. 10 YR 7/6, ince kum katkılı.
12. 225 Eminler h. R : 12, 2.5 YR 5/6, hamurunun renginde astarlı perdahlı ince kum katkılı.
13. 588 Zincirli h. R : 11, 10 R 3/6, (daha çok şarap kırmızısı) içi dışı kalın astarlı, iyi perdahlı h.r. 5 YR 6/6, gri özlü, ince kum katkılı.
14. 862 Zincirli h. R : 20, 10 R 3/6, içi (ağız kenarına kadar) dışı kalın astarlı iyi perdahlı, h.r. 10 YR 7/6, gri özlü, orta kum katkılı.
15. 703 Sıranlı h. R : 35, 7.5 YR 4/8, hamurunun renginde düzeltilmiş, ince beyaz mineral, mika katkılı.
16. 679 Sıranlı h. R : ?, 2.5 YR 6/6, içi dışı astarlı h.r. 5 YR 5/8, ince kum katkılı.
17. 650 Sıranlı h. R : 26, 10 R 4/6, içi (ağız kenar içine kadar) dışı kalın astarlı, iyi perdahlı, iri taşçıklı, gri özlü.
18. 062 Asar h. R : 14, 5 YR 5/8, hamurunun renginde, ince kum katkılı.
19. 698 Süleymanhacı h. R : 15, 7.5 YR 6/4, hamurunun renginde, düzeltilmiş ince kum katkılı.

Resim : 7

1. 582 Zincirli h. R : 24, 10 R 4/6, içi dışı hamurunun renginde, kalın astarlı, kaba işçilikli, iri kum katkılı.
2. 269 Eminler h. R : 32, 7.5 YR 6/4, hamurunun renginde düzeltilmiş, ince kum katkılı.
3. Koca h. 190, R : 16, 2.5 YR 4/8, içi dışı hamurunun renginde astarlı iyi perdahlı, ince kum, beyaz mineral katkılı.
4. 899 Süleymanhacı h. R : ?, 5 YR 6/6, içi dışı astarlı iyi perdahlı h.r. 10 YR 7/6, hamuru iyi elenmiş.
5. 668, Sıranlı h. R : 26, 10 R 4/8, içi dışı hamurunun renginde astarlı perdahlı, orta kum katkılı.
6. 892, Süleymanhacı h. R : ?, 2.5 YR 4/8, içi dışı astarlı iyi perdahlı h.r. 7.5 YR 6/4, ince kum katkılı.
7. 250. Süleymanhacı h. R : ?, 2.5 YR 6/6, içi dışı astarlı, perdahlı h.r. 10 YR 7/4, taşçıklı.
8. 163 İllisra h. R : 22, 2.5 YR 6/6, hamurunun renginde düzeltilmiş, hamuru iyi elenmiş.
9. 889 Zincirli h. R : 23, siyahımsı kahverengi, dışı astarlı perdahlı, h.r. 10 YR 7/4 orta kum katkılı.
10. 511 İllisra h. R : 30, 5 YR 5/8, hamurunun renginde astarlı, taşçıklı.
11. 961 İslihisar h. R : 18, 10 R 4/8, içi dışı kalın astarlı iyi perdahlı, h.r. 7.5 YR 6/6, ince beyaz mineral katkılı.
12. 008, İslihisar h. R : ?, 7.5 YR 6/4, hamurunun renginde kaba işçilikli orta kum katkılı.

Resim : 8

1. Kerhane h.
2. Koca h.
3. Üçhöyük.
4. Üçhöyük.
5. Koca h.
6. Kerhane h.
7. Kırbız h.
8. Kırbız h.
9. Koca h.
10. Koca h.
11. Koca h.
12. Koca h.
13. Koca h.
- 13a. Koca h.

Resim : 9

1. Kerhane h.
2. Domuzboğazlayan h.
3. Topraktepe
4. Koca h.
5. Kırbız h.
6. Koca h.

7. Topraktepe
8. Kırbız h.
9. Kırbız h.
10. Koca h.
11. Topraktepe
12. Koca h.
13. Koca h.
14. Koca h.
15. Kırbız h.
16. Koca h.
17. Koca h.
18. Koca h.
19. Koca h.

Resim : 10

1. Üçhöyük
2. Kerhane h.
3. Kerhane h.
4. Üçhöyük
5. Koca h.
6. Kerhane h.
7. Üçhöyük
8. Kerhane h.
9. Kerhane h.
10. Kerhane h.
11. Üçhöyük
12. Topraktepe
13. Koca h.
14. Koca h.
15. Koca h.
16. Koca h.

RENK KODLARI*

5 YR 7/8	Kırmızimsı sarı
5 YR 3/2	Kızılkahve
5 YR 5/6	Sarımsı kırmızı
5 YR 8/4	Pembe
5 YR 4/4	Sarımsı kırmızı
5 YR 3/3	Koyu kızılkahve
5 YR 6/6	Kırmızimsı sarı
5 YR 6/4	Açık kırmızimsı kahve
10 YR 7/3	Çok donuk kahve
10 YR 7/4	Çok donuk kahve
10 YR 7/5	Donuk sarı
10 YR 7/6	Çok donuk kahve
10 YR 6/3	Donuk kahve

10 YR 6/4	Açık sarımsı kahve
10 R 3/6	Koyu kırmızı
10 R 4/6	Kırmızı
10 R 4/8	Kırmızı
2.5 YR 5/6	Kırmızı
2.5 YR 4/8	Kırmızı
2.5 YR 6/6	Kırmızı
7.5 YR 6/4	Açık kahve
7.5 YR 6/6	Kırmızimsı sarı
7.5 YR 7/4	Pembe, 7/5 Pembemsi sarı
7.5 YR 7/2	Pembemsi gri
7.5 YR 7/6	Kırmızimsı sarı

Boyalı Metalik Kaplar (Resim : 8, 9, 10, 43 - 52)

Doğuda Kilikya Bölgesi, Kuzeyde Tuz Gölü'nün güney kesimleri, batıda Beyşehir Gölü, güneyde Karaman'ın sınırladığı geniş alanda¹¹ varlık gösteren bu tür kaplar ilk kez topluca Konya Ovası survey malzemesi olarak Mellaart tarafından ele alınmış, Kilikya'daki stratigrafik paralellere göre kabaca III. binin ortalarına tarihlendirilmiştir. Araştırmalarımız boyunca çok sayıda ele geçen bu kapların tümü elde yapılmıştır, deve tüyü, açık kahverengi (7.5 YR 6/4) hamurları ince kum katkılıdır ve çok iyi pişirilmiştirlerdir. Kapların yalnızca dış yüzeyleri iyi ya da kötü mutlaka düzeltilmiş -perdahlanmıştır. Mor-koyu kahverengi boya, düzeltme-perdah işleminden sonra, bant şeklinde ağız kenar dışına (çoğunca içine de) boyun ile gövdenin kesiştiği bölgelere, noktalama biçiminde gövdenin çeşitli yerlerine ancak daha çok boyunla gövdeyi birleştiren çizgi üzerine uygulanmıştır. Kulplar mutlaka yarım (Resim : 10. 3-4 ve diğerleri) ya da tümüyle boyalıdır. Bunların dışında gamalı haç (?) (Resim : 8.9)¹² ağız kenarı altında bitki (Mellaart, «ağaç») ve diğer örgeler bezeme amaçlıdır. Kapların boyun bölgesinde görülen «anlamsız» dikine çizgiler (Resim : 8.2, 12. 10, 14) ağız kenarı boyanırken, boyanın aşağı doğru akmasıyla oluşmuştur¹³. Kulpların boyun ve gövdeye yapıştığı noktaların çevresi de kulpla birlikte boyanmıştır.

Bazı küçük gaga ağızlı testicikler yapılırken sözü edilen boyanın da üretildiği ve demir türevinin yoğun olduğu malzeme kullanılmış, böylece kap tam anlamıyla «metalik» görünüm kazanmıştır. Bu güne kadar çeşitli şekillerde inceleme olanağı bulabildiğimiz boyalı metalik kaplar iki

(11) Yapılacak yeni araştırmalar, bu tür seramiğin yayılım alanı konusundaki öneriyi değiştirebilir.

(12) S. Güneri, V. Araştırma Sonuçları Toplantısı II, 1987, 103, Res. 15.

(13) a. g. e.

biçimle karşımıza çıkmıştır. İlki, türlü boylarda «gaga ağızlı» testiler, diğeri ise yuvarlak ağızlı silindirik boyunlu tek kulplu kaplardır. Her ikisinde de akıtacağı hemen altında ve gövdenin boyun çizgisinden ayrıldığı bölgelerde birbirini gören altlı üstlü iki ip deliği çıkıntısı vardır¹⁴. Çıkıntı deliklerin ip giriş çıkış doğrultuları paralel değil birbirine diktir. Kulplar çoğunca yuvarlak kesitlidir. Kapların bir özelliği de kapların boyun bölümüne yakın yerlerinde çizgisel, çeşitli işaretler bulundurmamasıdır (Resim: 8, 9, 10). Bunlar kapların hacimlerini belirten simgeler olamazlar, çünkü aynı işaret hem de küçük hem de büyük kaplara ait olabilececek kulp parçalarında görülmüştür. İşaretler, türlü şekillerde yan yana getirilmiş nokta ve uzunlu kısıklı çizgilerden oluşurlar ve kümelenmiş en fazla 10 ayrı şekil grubu ortaya çıkar. Bunları, kapları üreten ustaların monogramları gibi görmek de olasıdır. Soruna bu şekilde yaklaşırsak, her bir işareti dar anlamda bir ustaya ya da geniş anlamda bir üretim merkezine yakıştırmak gerekecektir. Bu durumda, tek ve alt alta, yan yana birden fazla nokta ya da çizgi gibi çeşitlemesi kısır olan işaret gruplarının birbirine çok benzediği de hatırdan tutulursa, bunların **tek bir merkezde üretilip** yöreye dağıtıldığı düşüncesi doğacaktır. Yani birbirine benzeyen ancak yine de farklı gruplar oluşturan işaretler, aynı üretim merkezinde çalışan ustaların ürettikleri malların herbirini belgelemek amacıyla kullandıkları belirteçler olacaktır¹⁵. Eğer kaplar her bir merkezde ayrı ayrı üretiliyor olsalardı, buna göre kullanılan işaretlerin özgünlük yaratacak ölçüde farklı ve çok çeşitli olmaları beklenebilirdi, ya da bu işaretler söz konusu olmazlardı. Konya bölgesinde bu tür kapların en yoğun olduğu kesimler Çumra ve Karaman çevresidir. Diğer kesimler yoğun değilse de bu seramiğin sık görüldüğü alanlardır. 1986 çalışma döneminde incelediğimiz Kerhane höyük, Üç höyük, 1987'de araştırdığımız Kırbız höyük gibi zengin III. bin yerleşme yerleri metalik kapları yoğun biçimde bulundurmaktadır. Karaman'ın batısındaki Koca höyükte, bir tahrip çukurunun artıkları arasında çok sayıda anılan türden kap parçalarına rastladık. Bir rastlantı sonucu da olsa, bunca kabın bir arada bulunması, burasının metalik kapların toplandığı bir mekan ya da «üretim alanı» olabileceğini düşündürmektedir. Bu güne dek edindiğimiz bilgiler ve gözlemlerimiz, bu malzeme kümesinin yukarıda sınırlanan coğrafi alan içinde hemen her III. bin merkezinde az ya da yoğun bulunduğunu göstermiş, dolayısıyla, bölgenin özgün diğer bir türünü oluşturduğu doğrultusundaki sava da katılmayı gerektirmiştir.

(14) a. g. e.

(15) Erzurum araştırmalarında ele geçen, iki ayrı höyüğe ait küçüklü büyüklü üç Ortaçağ çömlek altı parçasının altında görülen ve prensipte fazlaca farklı olmayan ψ işareti usta monogramından başka bir anlam taşıyor olmalıdır.

Salt yüzey arařtırmalarının sınırladıđı olanaklar çerçevesinde deđerlendirildiđinde genel III. bin malzemesine (Mellaart'a göre, thin burnished red and black slipped, coarse vares, white painted, scored ware v.d.) göre üstün teknik özellikler sergileyen ve III. binyılın sonlarına tarihlenen bu kapların köken-terminoloji sorununa kapsamlı arařtırmalarla çözüm getirilebilecektir. Ancak, henüz sonuçlanmamıř olan Konya arařtırmalarımızın řimdiki sonuçları konuya çok küçük de olsa bir boyut kazandırmıřtır.

II. BİN SERAMIĐI BULUNAMAYAN DIĐER YERLEřİM BİRİMLERİ

Akçařehir

Karaman'ın 38 km kuzeydođusundadır.

Çap : 110 m

Yükseklik : Yaklařık 10 m.

Seramik : Yođun III. bin, I. binin ikinci yarısı.

Kameni (Boyalı Tepe)

Karaman'ın 17 km kuzeyindedir.

Çap : Yaklařık 700 m.

Yükseklik : Düz yerleřim yeri

Seramik : Hellenistik, Roma, Bizans.

Gök Höyük

Karaman'ın 27 km. kuzeyindedir.

Çap : Kuzey-güney 160 m.

Yükseklik : 5-6 m.

Seramik : Ekili olduđundan yüzey buluntusu azdır. III. binin sorman katkıları, Hellenistik, Roma.

İbrahim Höyük

Karaman'ın 24 km. kuzeyindedir.

Çap : Kuzeybatı-güneydođu 200m.

Yükseklik : Alınmadı.

Seramik : III. binin kaba kapları, Hellenistik, Roma.

Sinneli Höyük

İbrahim Höyük'ün 2 km. güneyindedir.

Çap : Güney-kuzey 250 m.

Yükseklik : Alınmadı

Seramik : Yođun III. binin kaba kapları, Hellenistik, Roma.

Kırbız Höyük

Karaman'ın 22 km. kuzeyindedir.

Çap : Doğu - batı 250 m.

Yükseklik : Yaklaşık 18 m.

Seramik : III. binin kaba kapları, boyalı metalik kaplar, Hellenistik, Roma.

Davda Höyük

Karaman'ın yaklaşık 10 km. kuzeyindedir.

Çap : Doğu - batı 200 m.

Yükseklik : Yaklaşık 25 m.

Seramik : Zengin ortaçağ yerleşmesi. Su kanalı çalışmalarıyla Tahrip edilmiş.

Mercik - Bozhöyük

Karaman'ın 12 km. kuzeybatısındadır.

Çap : Kuzeybatı - güneydoğu 200 m.

Yükseklik : Alınmadı.

Seramik : Yoğun ortaçağ yerleşmesi

Keyre Höyük

İslihisar'ın kuzeyindedir.

Çap : Kuzeydoğu - güneybatı 215 m.

Yükseklik : Yaklaşık 18 m.

Seramik : Yoğun III. bin

Kızıldağ

Karaman'ın yaklaşık 38 km. kuzeybatısındadır.

Çap : 100 m.

Yükseklik : 8 - 10 m.

Seramik : Buluntu yok denecek kadar azdır. Ortaçağ.

Kadirli Höyük

Bitişiginde bulunan köyün eski adı Masara, şimdiki adı ise Bölük-yazı'dır.

Karaman'ın yaklaşık 8 km. batısındadır.

Çap : Doğu - batı 200 m.

Yükseklik : Yaklaşık 15 m.

Seramik : Ekili olduğundan buluntu azdır, III. bin.

Güdümen Höyük

Karaman'ın yaklaşık 10 km. kuzeydoğusundadır.

Çap : Doğu - batı 100 m.

Çevresi duvarla kuşatılmış, mezarlık olarak kullanılmaktadır.

Akhöyük

Ereğli'nin 8 km. kuzeyindedir.

Çap : Doğu - batı 100 m.

Yükseklik : 25 - 30 m.

Seramik : Alınmadı.

Çiller Höyük

Ereğli'nin 12 km. kuzeyindedir.

Çap : Kuzey - güney 220 m.

Yükseklik : Alınmadı.

Seramik : Az sayıda metalik kaplar, Hellenistik, Roma, Bizans. Burada ele geçen II. bin seramiği özellikleri taşıyan çok küçük bir - iki parça değerlendirmeye alınmadı.

Zengen Höyük

Ereğli'nin 38 km. kuzeydoğusundadır.

Çap : 100 m.

Yükseklik : Yaklaşık 20 m.

Seramik : Orta çağ

Toprak Tepe

Ereğli'nin 28 km. kuzeydoğusundadır.

Çap : Kuzey - güney 110 m.

Yükseklik : 20 metreden fazla

Seramik : Yoğun metalik kaplar, Hellenistik. Değerlendirmeye katılmayan çok küçük birkaç II. bin (?) parçası.

Anbar

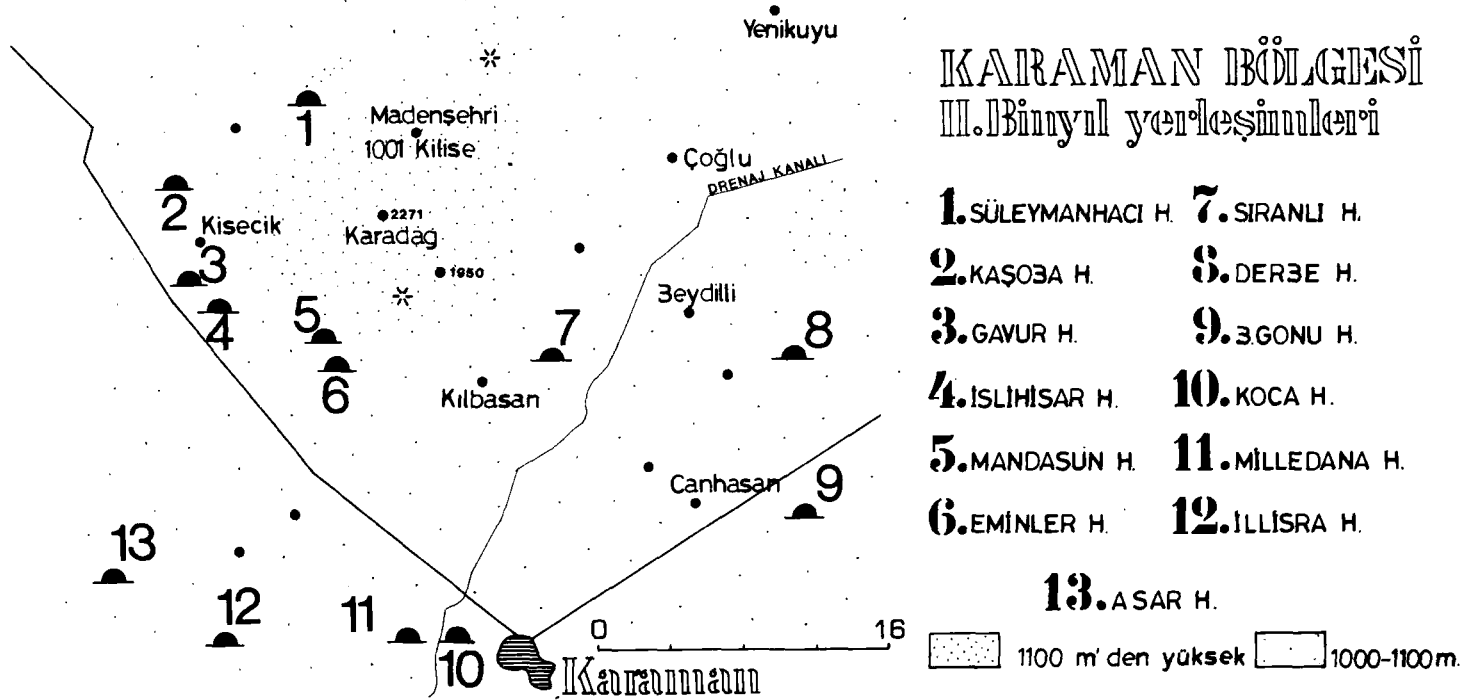
Ereğli'nin 36 km. batısındadır.

Çap : Doğu - batı 180 m.

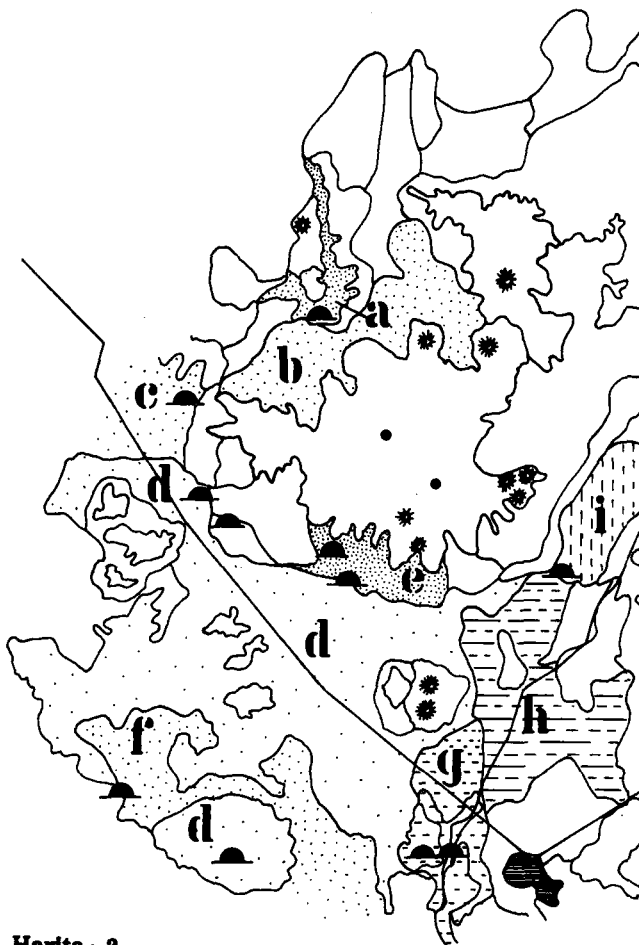
Yükseklik : Yaklaşık 20 m.

Seramik : Alınmadı.

ORTA ANADOLU HÖYÜKLERİ 1987



Harita : 1

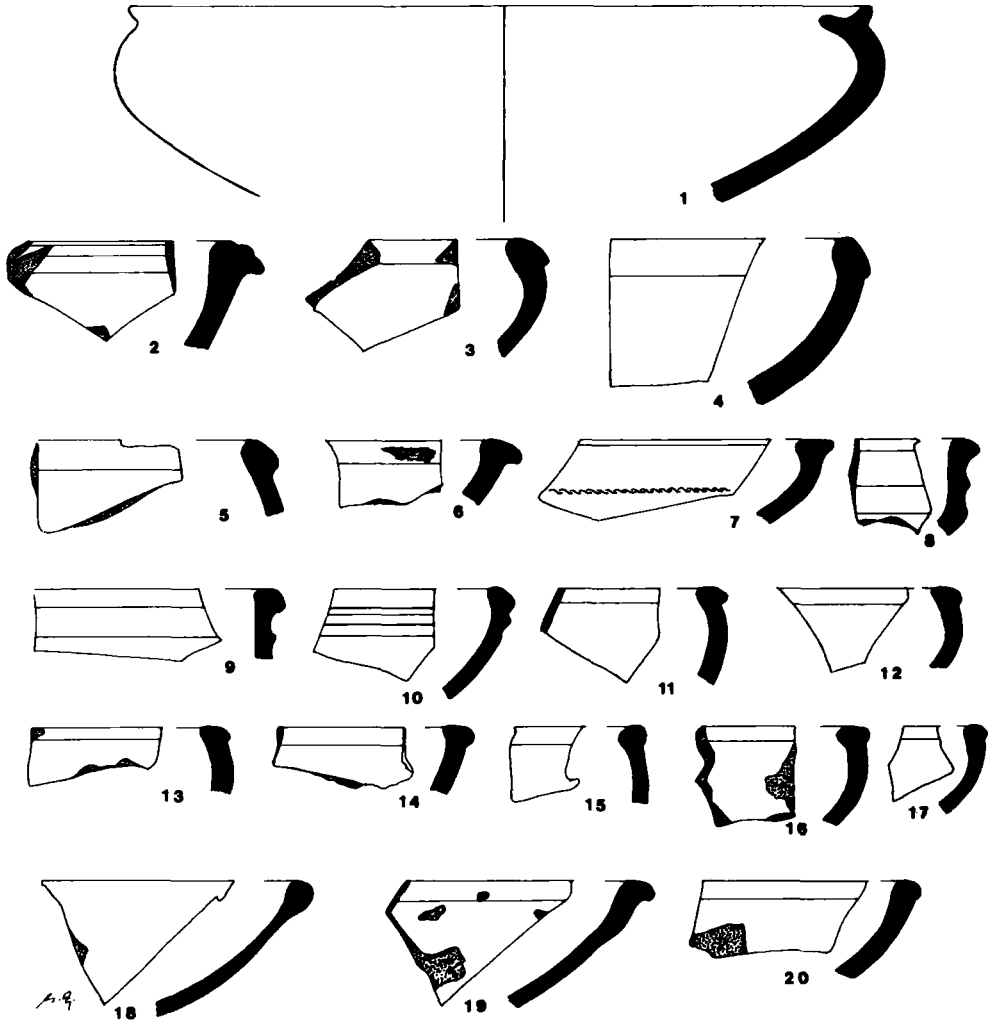


Harita : 2

KARAMAN TOPRAK HARİTASI



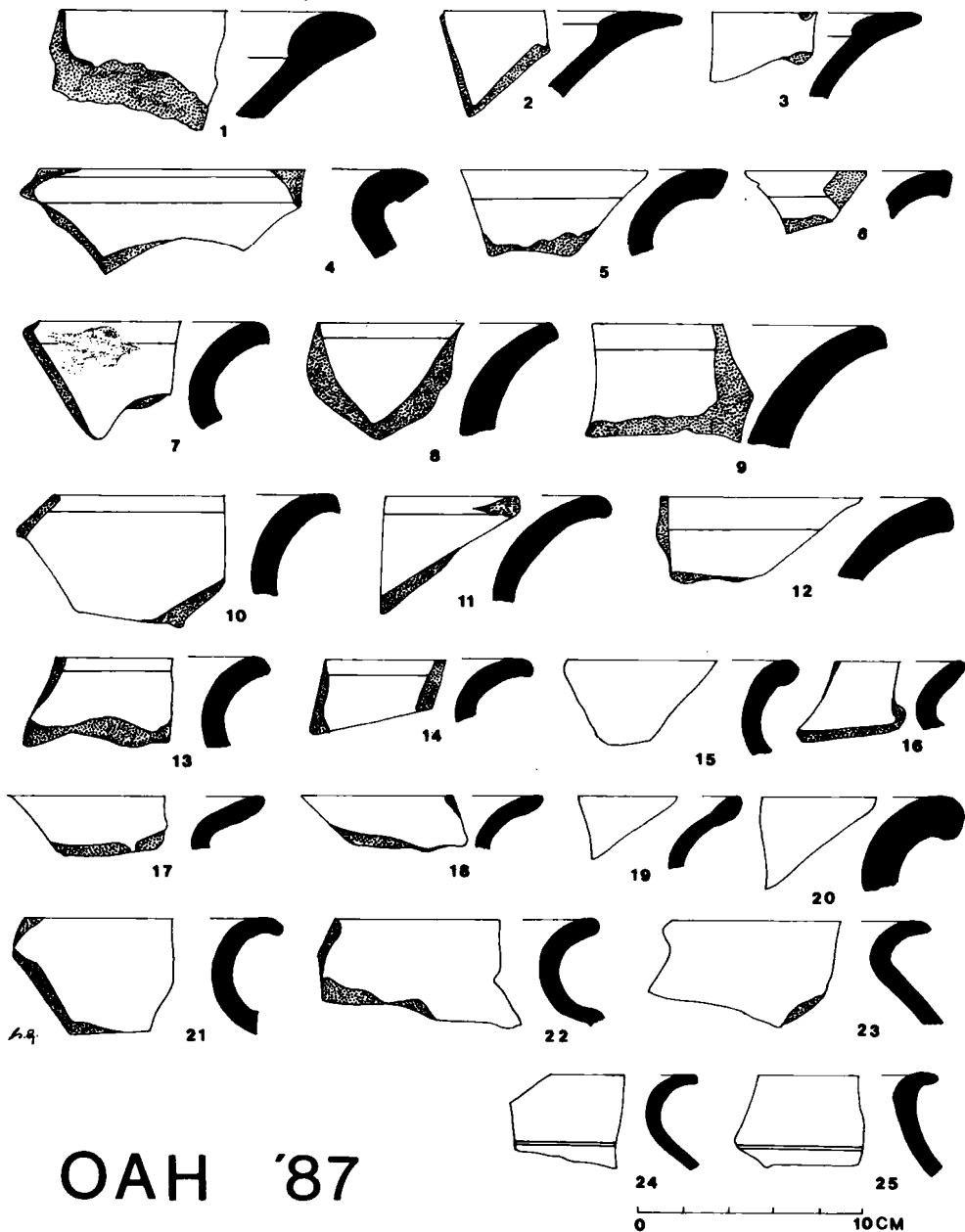
- a. Köseli taşlı, volkanik kül
- b. Volkanik köseli taşlı
- c. Tınlı & killi
- d. Killi, genellikle kırmızımsı kahverengi
- e. Köseli taşlı kumlu & killi
- f. Köseli taşlı yer yer çok sığ killi
- g. Killi- tınlı
- h. Açık kahverengi killi
- i. Koyu gri organik ve karbonatlı killi
- j. Yer yer marn üzerine sığ killi
- k. Tınlı
- l. Tınlı & killi, genellikle kahverengi



0 2 4 6 8 10 CM

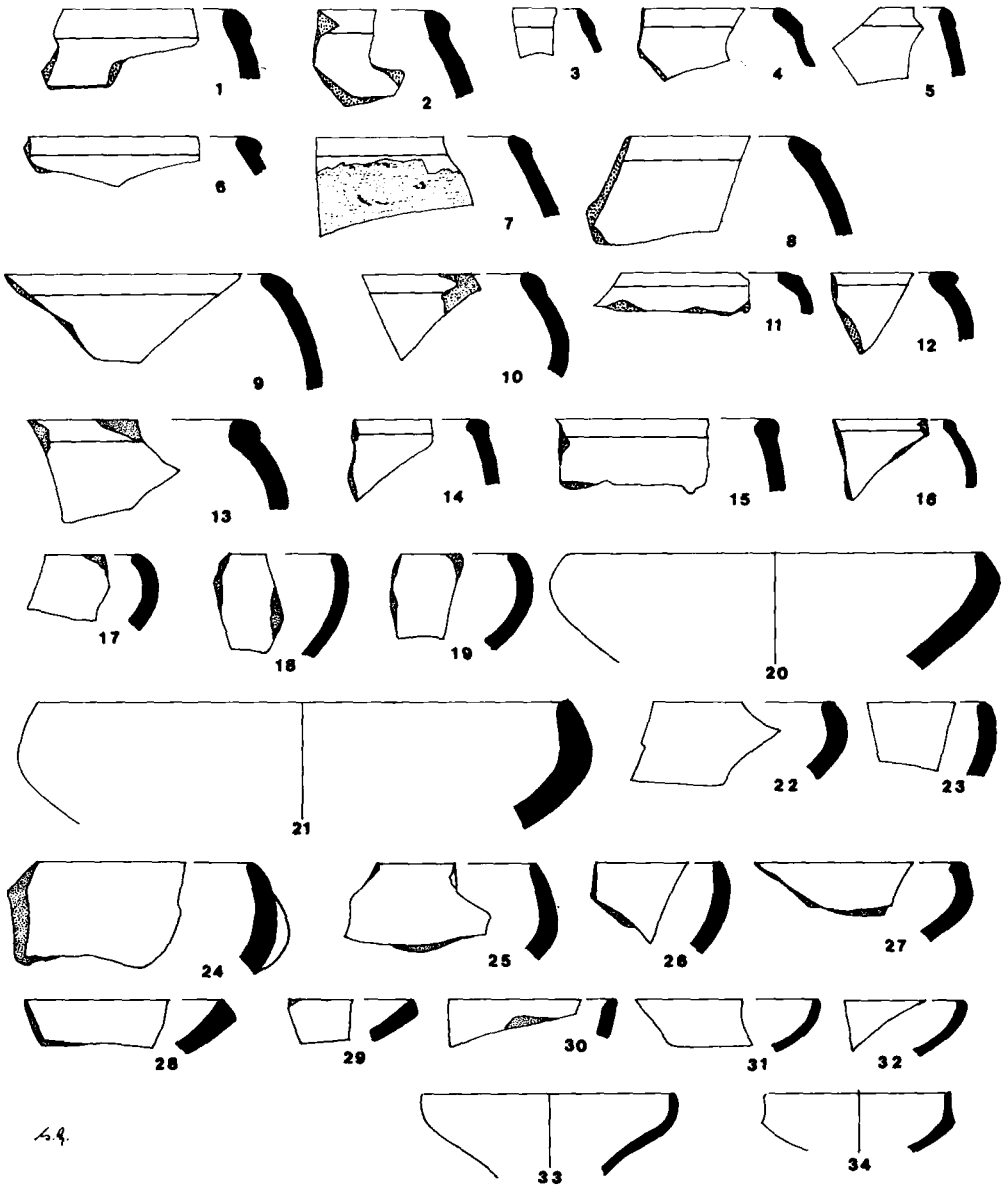
OAH '87

Resim : 1



OAH '87

Resim : 2

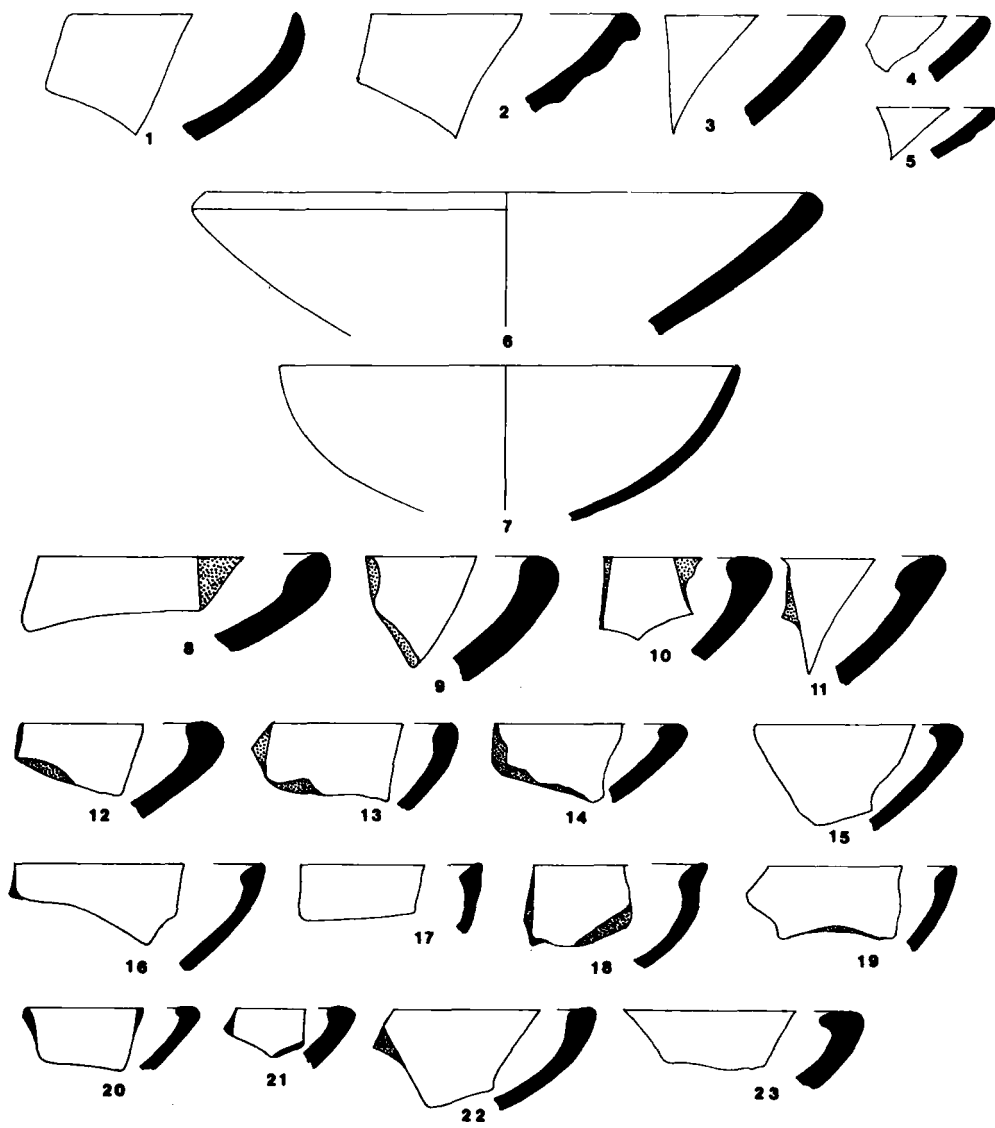


6.9.

OAH '87

0 10 CM

Resim : 3

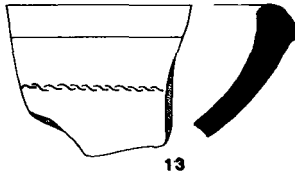
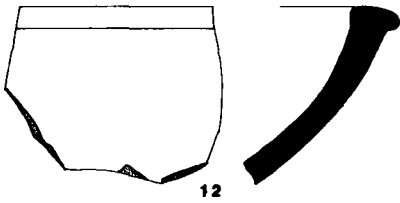
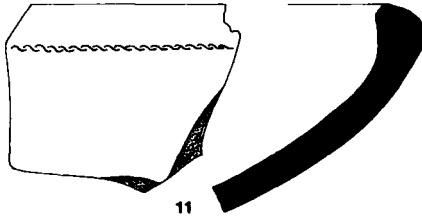
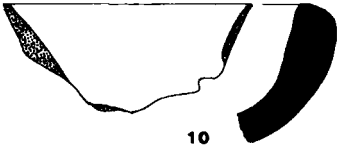
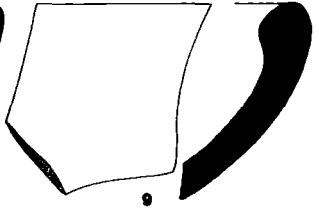
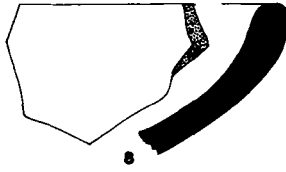
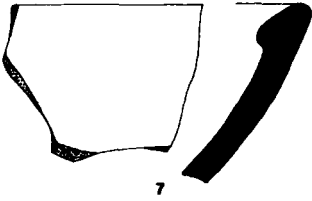
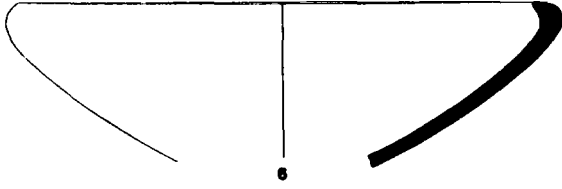
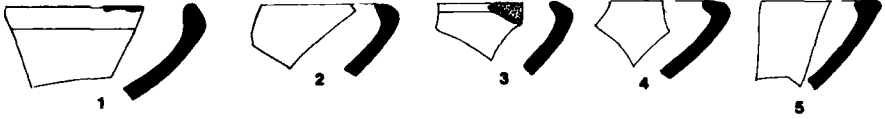


A.P.

OAH '87

0 10 CM

Resim : 4



44

0 10 CM

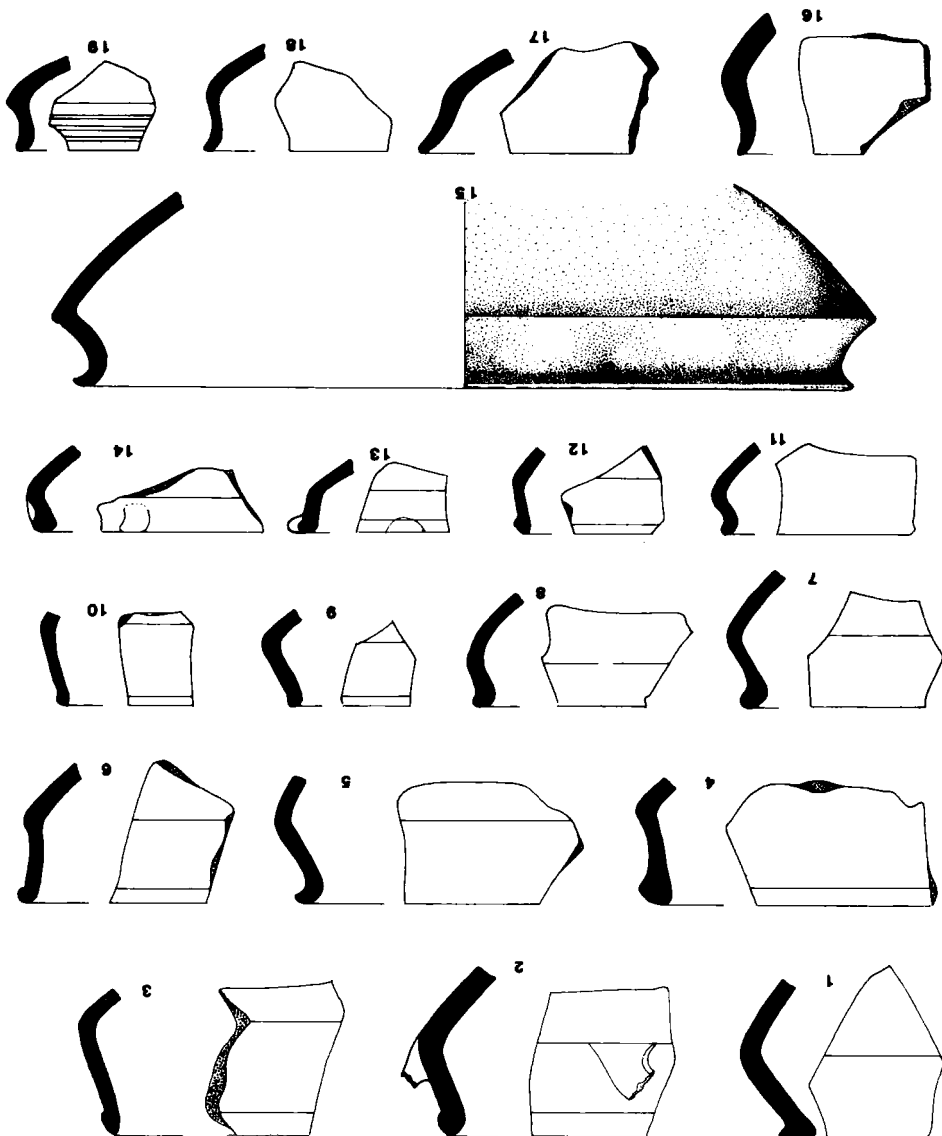
DAH 987

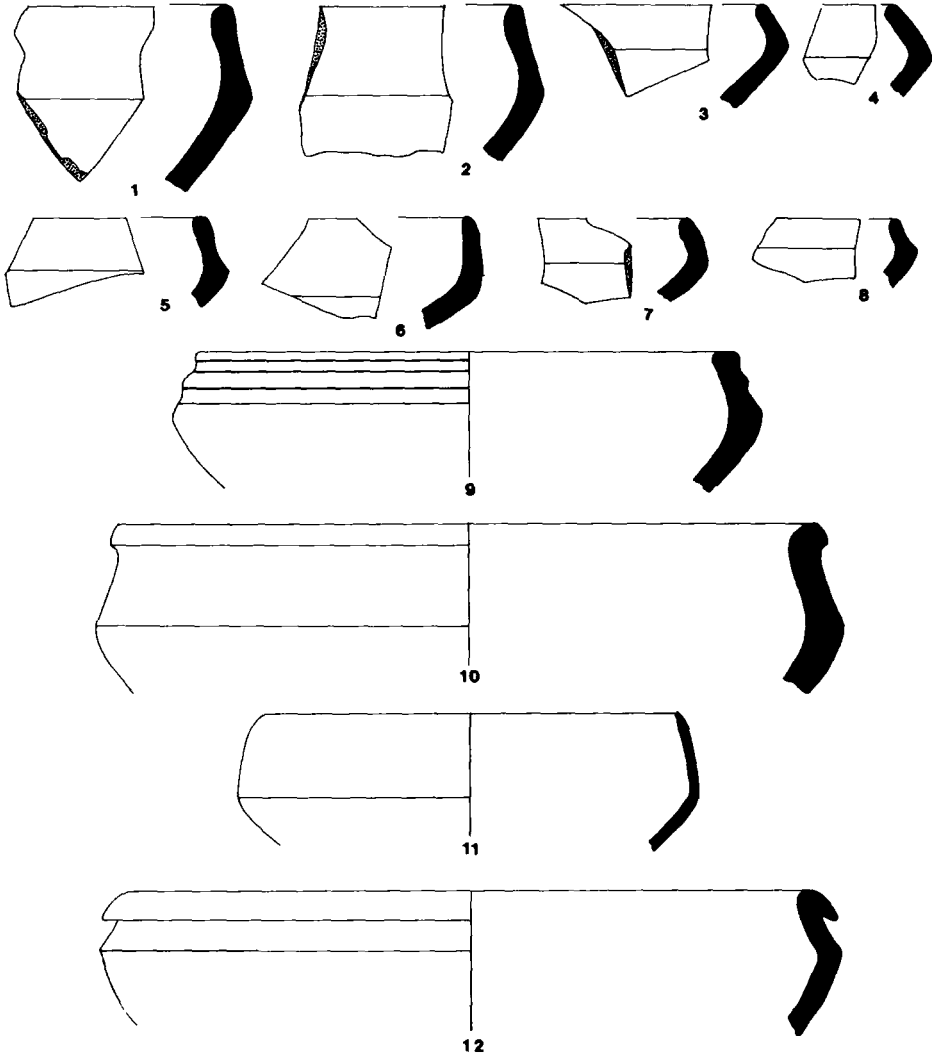
Resim : 5

Resin : 6

DAVID

0 10 CM



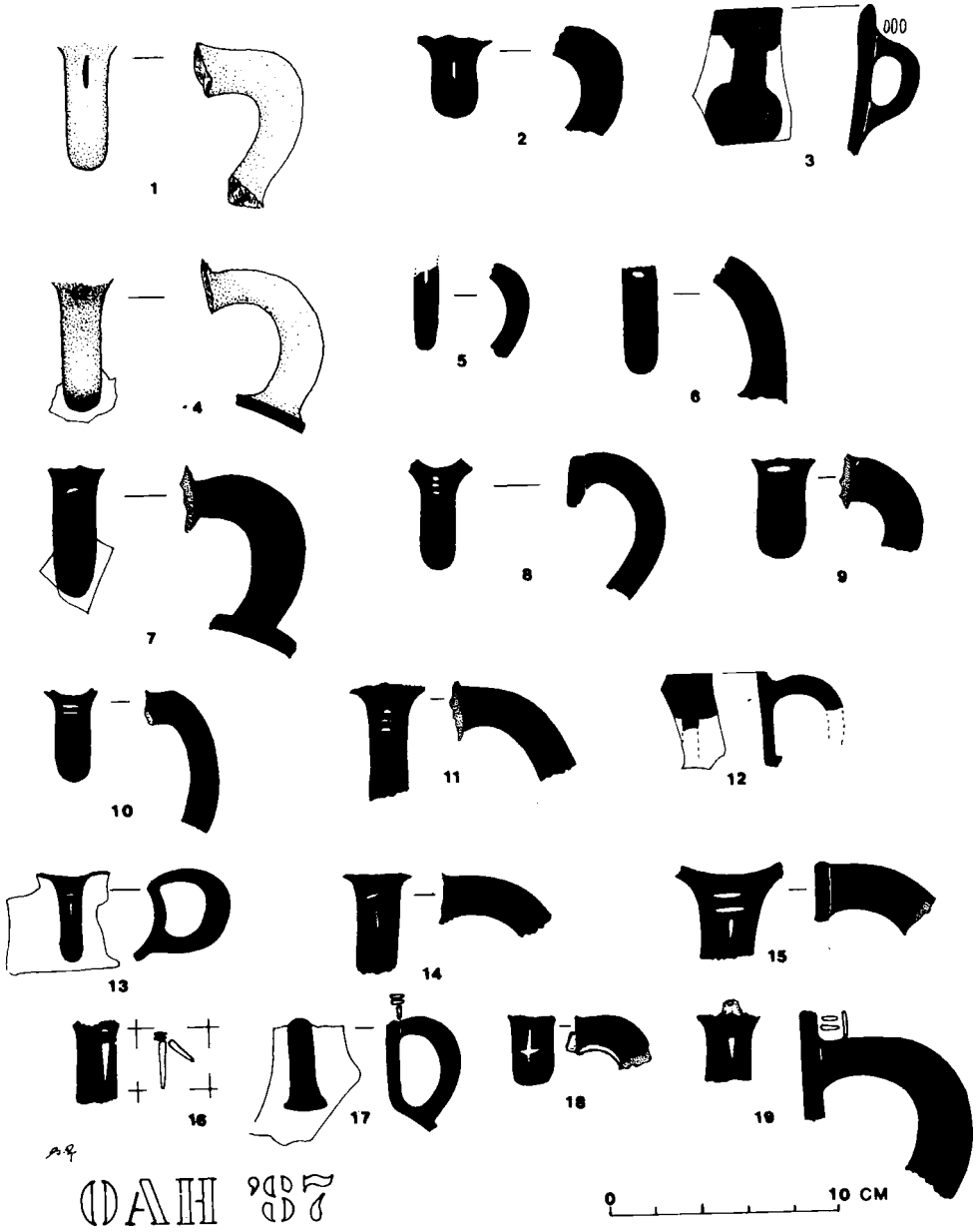


5.9.

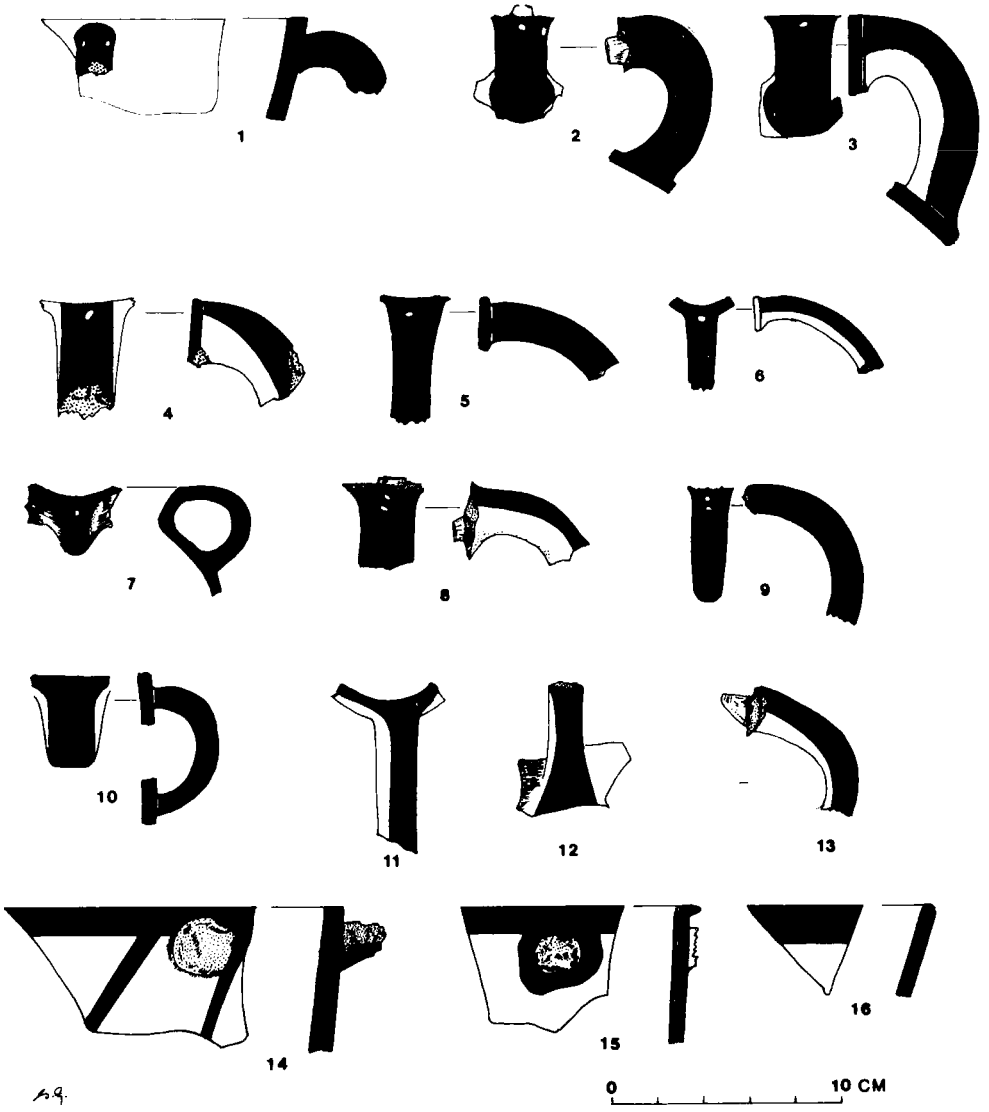
DAH 'S 7

0 10 CM

Resim : 7



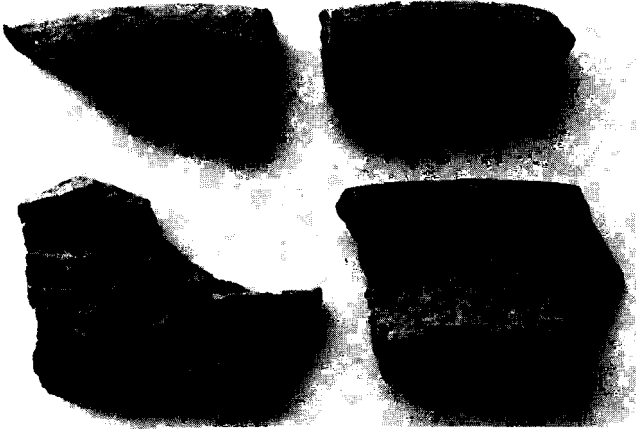
Resim : 9



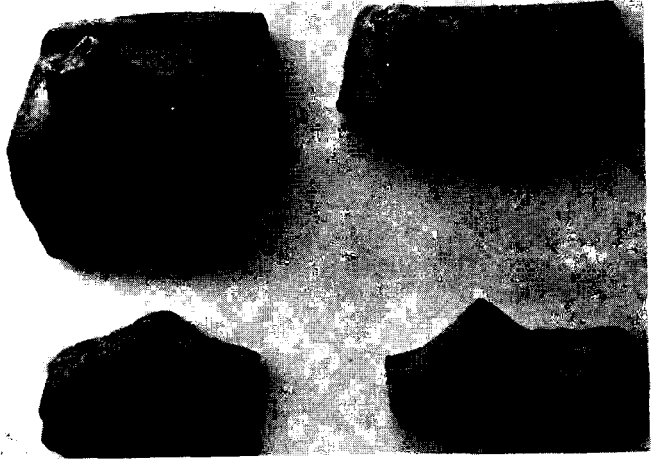
A.9.

⓪ Δ Η Ψ Σ 7

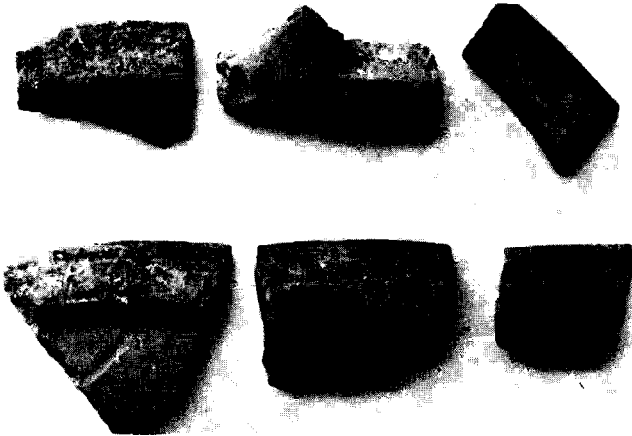
Resim : 10



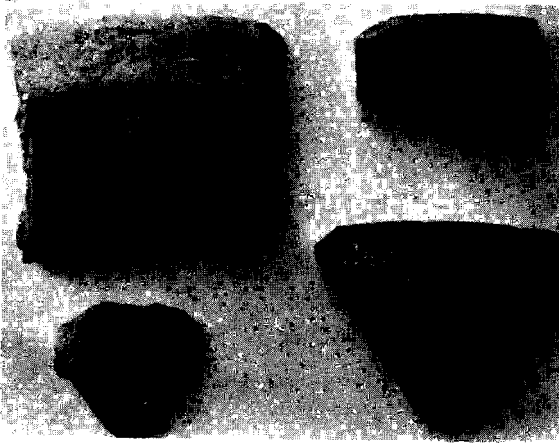
Resim : 11 — Zincirli Höyük'ten



Resim : 12 — Zincirli Höyük'ten



Resim : 13



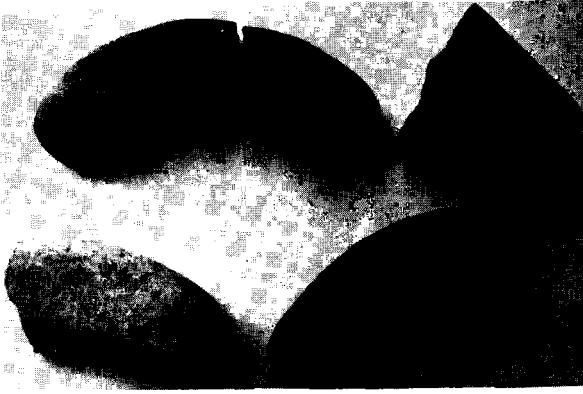
Resim : 14



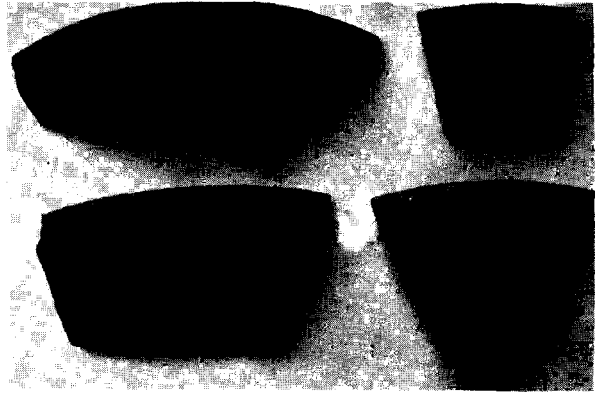
Resim : 15



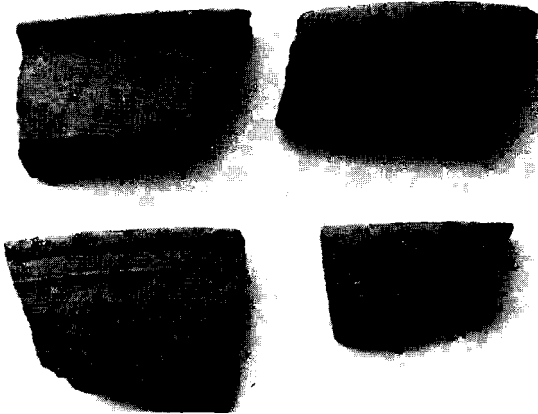
Resim : 16 — Zincirli'den Orta Anadolu etkili seramik örnekleri



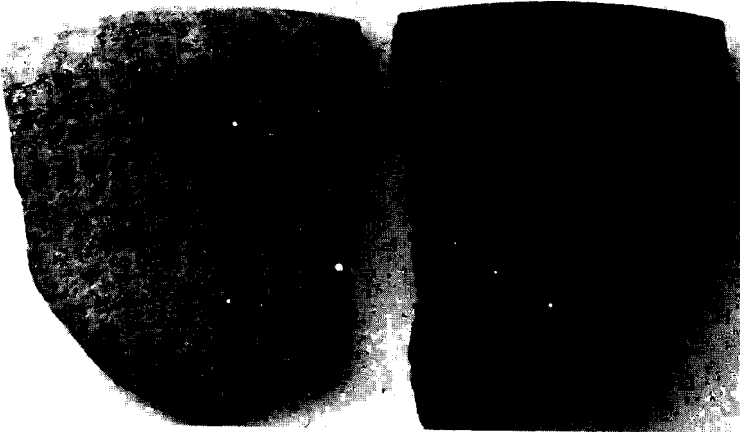
Resim : 17 — Yarım ay biçimli aletler.



Resim : 18



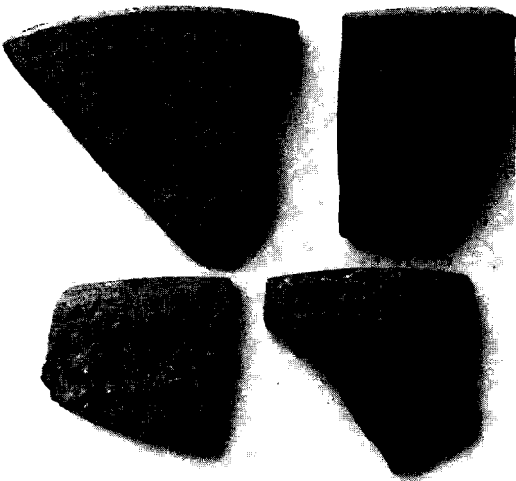
Resim : 19



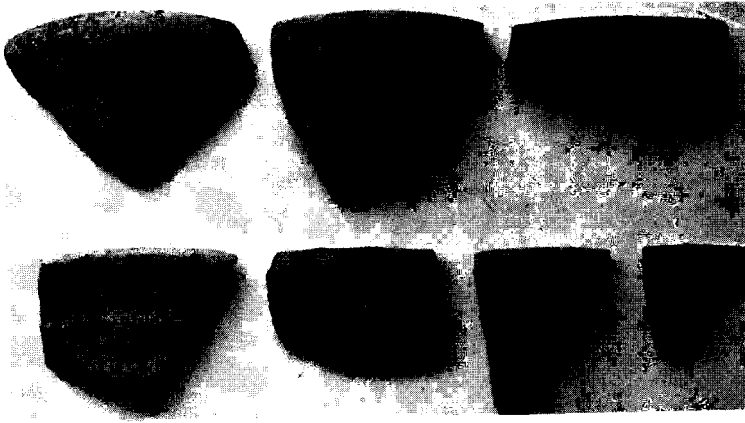
Resim : 20



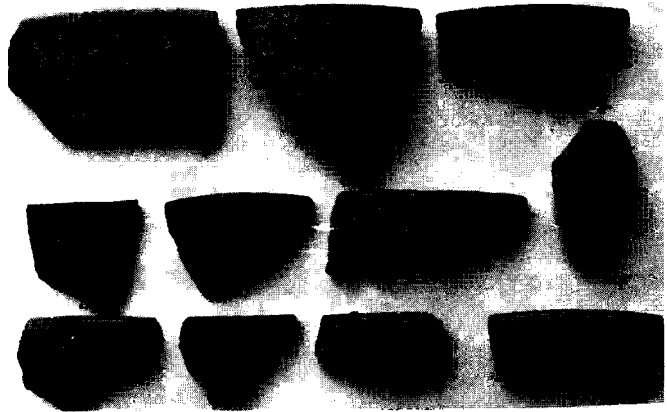
Resim : 21



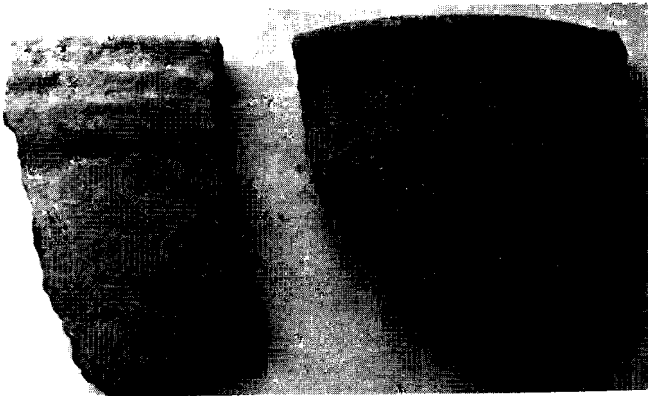
Resim : 22



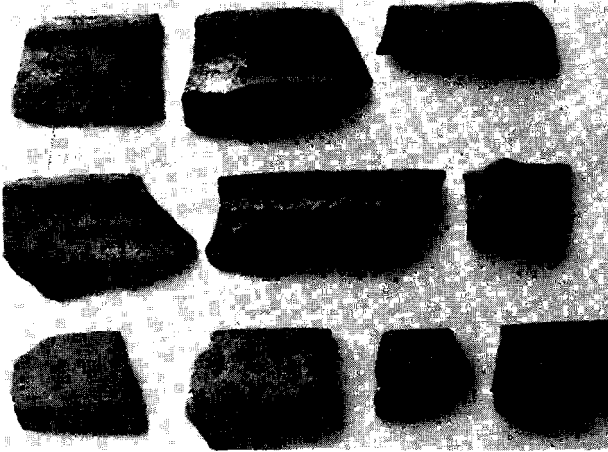
Resim : 23



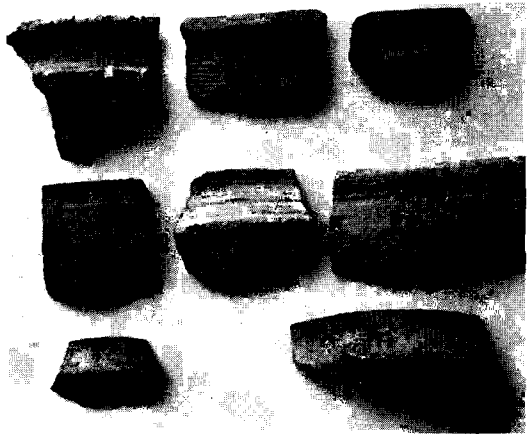
Resim : 24



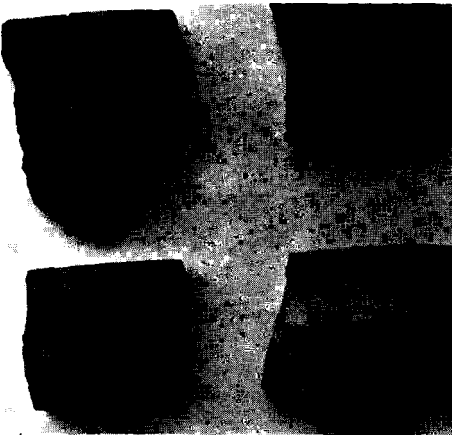
Resim : 25



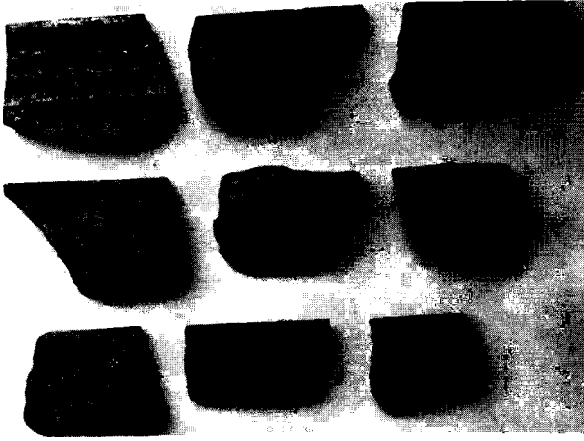
Resim : 26



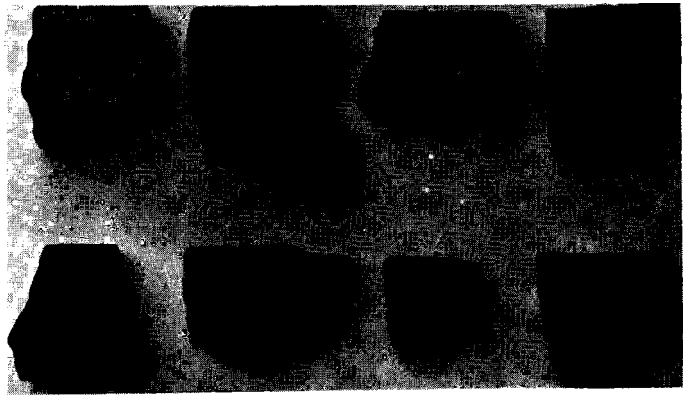
Resim : 27



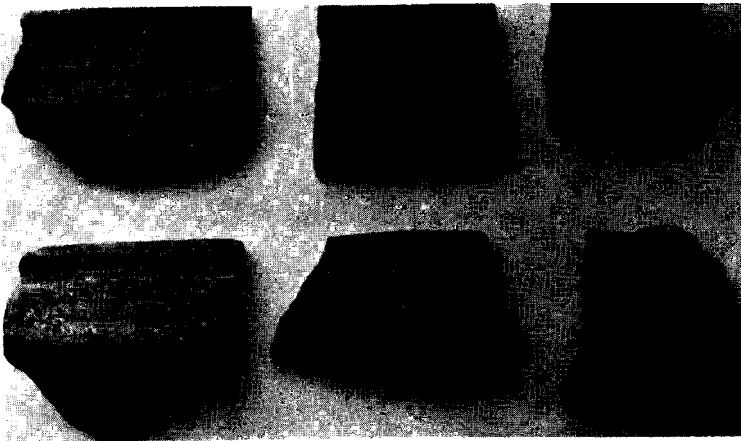
Resim : 28



Resim : 29



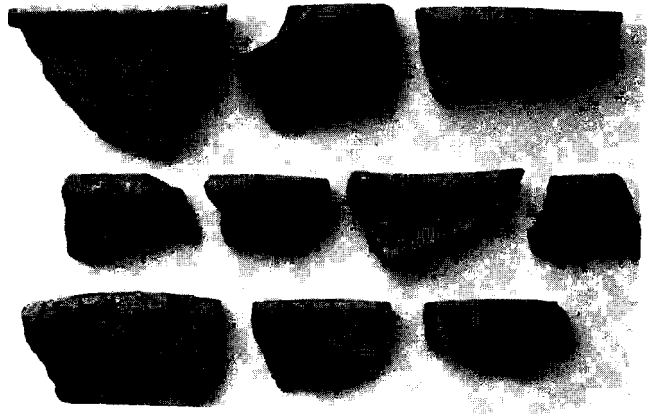
Resim : 30



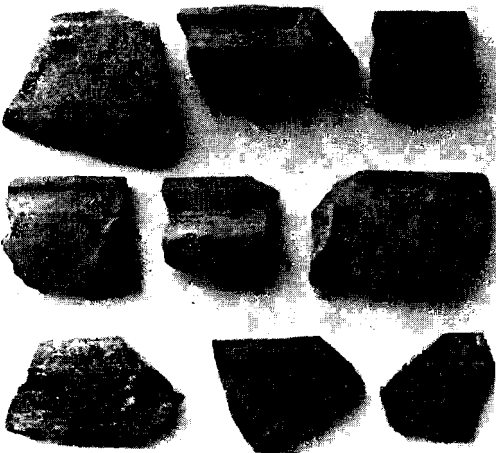
Resim : 31



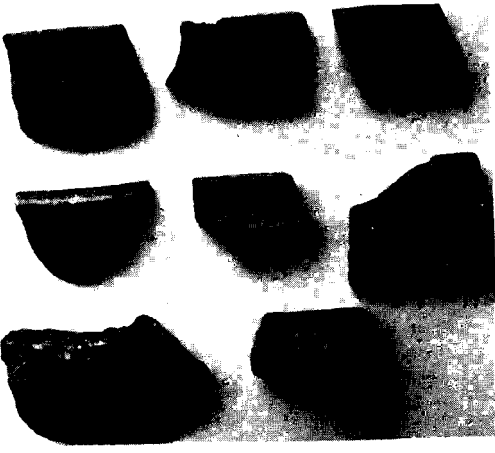
Resim : 32a



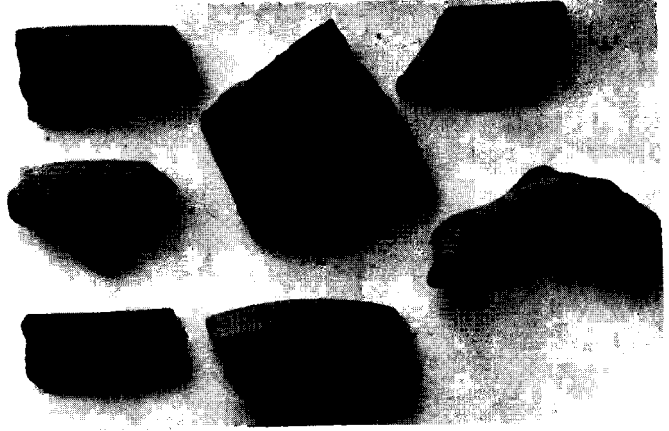
Resim : 32b



Resim : 33



Resim : 34



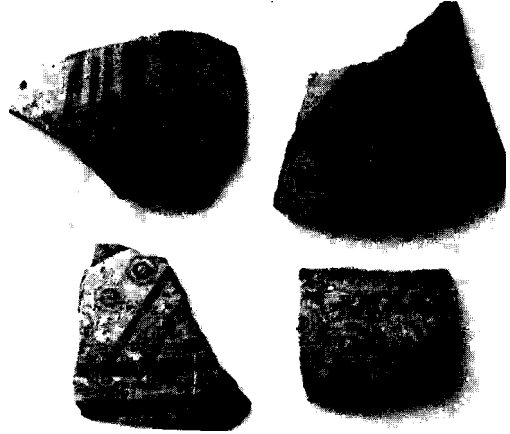
Resim : 35



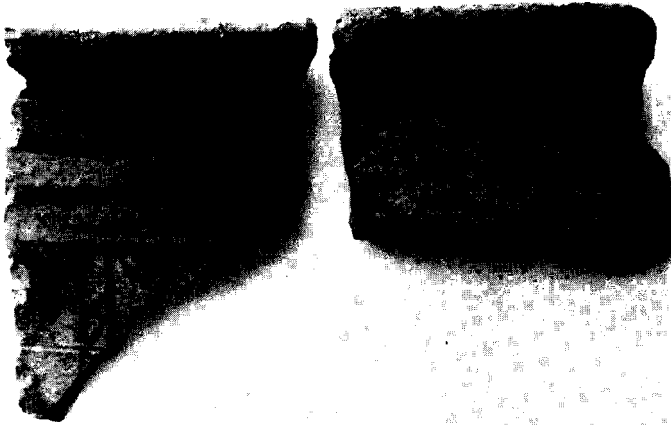
**Resim : 36 -- II. Binyıl üçgen kesitli
kulp parçaları**



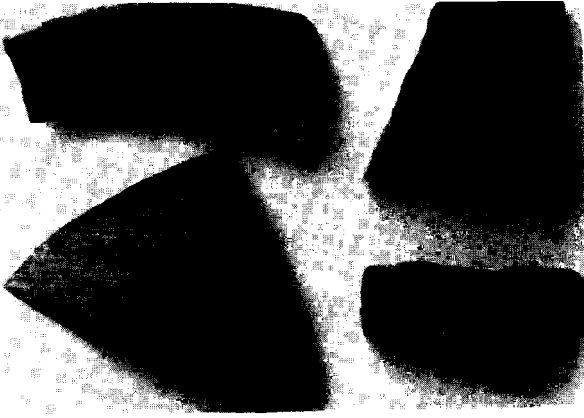
Resim : 37 — Zincirli, Demir Çağı seramiği



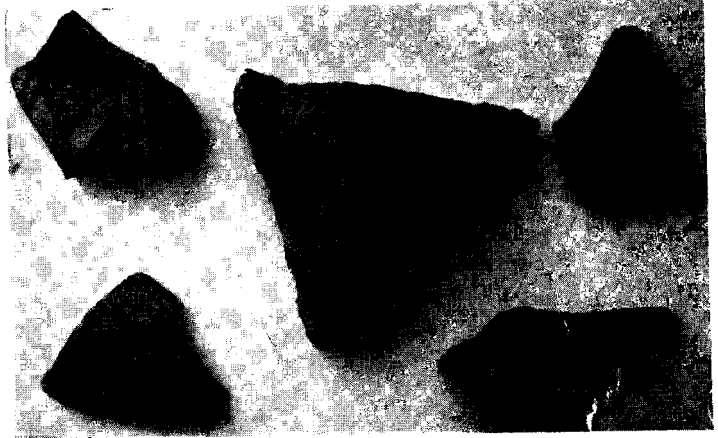
Resim : 38 — Zincirli - Gövezli Demir Çağı seramiği



Resim : 39 — Zincirli, Demir Çağı seramiği



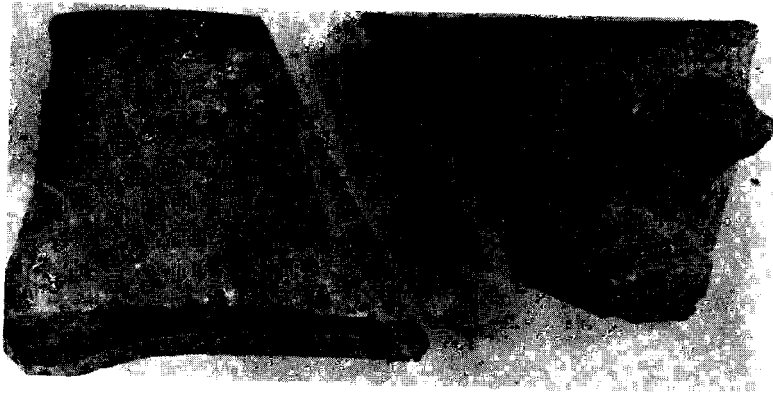
Resim : 40 — Zincirli, Demir Çağı seramiği



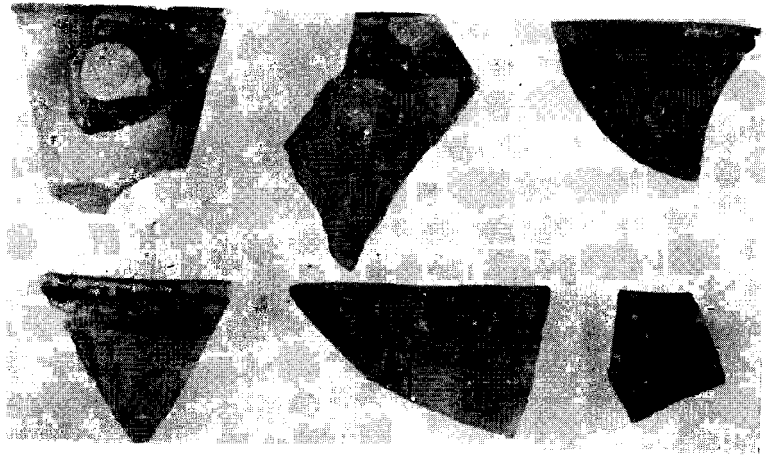
Resim : 41 — Zincirli, Demir Çağı seramiği



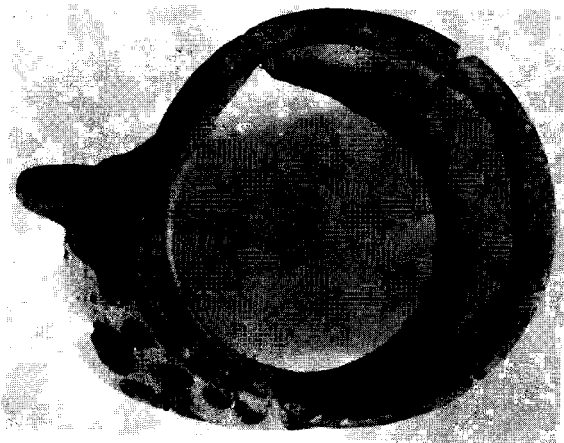
Resim : 42 — Koca Höyük'ten



Resim : 43



Resim : 44



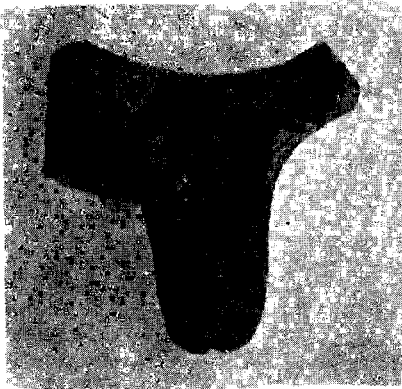
Resim : 45



Resim : 46



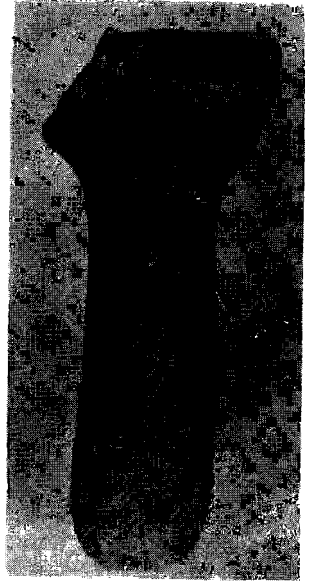
Resim : 47



Resim : 48



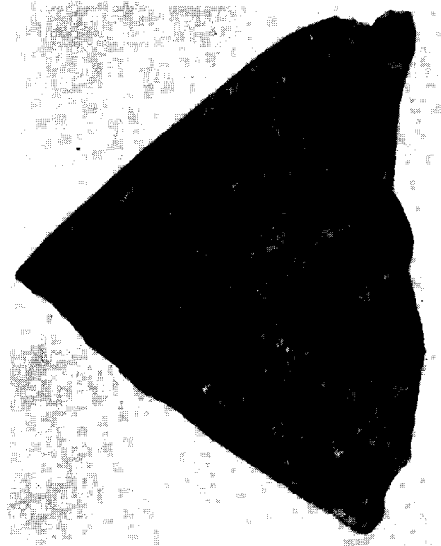
Resim : 49



Resim : 50



Resim : 51



Resim : 52