

## KIRIKKALEDE BULUNAN FİŞMİŞ TOPRAKTAN ESERLER

Sevim SARI

Halen Ankara Arkeoloji Müzesinde olan bu eserler, Kırıkkale - Doğanay köyünde Ali Özdemir'in yaptırdığı evin temel kazısında bulunmuştur.

Bunlardan ikisi birer kadın heykelciği, biri bir kadın heykelciğinin üst kısmı, birisi de bir kadın heykelciğinin alt kısmıdır. Dördü de kiremidî renkte kil-den yapılmıştır. Üzerlerindeki kalan izlerden, vaktinde beyaz astarlı, üzerlerindeki teferruatın da kırmızı ve siyah renkte olduğu anlaşılıyor.

Tanıtmaya çalışacağımız eserler şunlardır :

1 — Oturan Kadın Heykelciği (11403)

Yük. 35 cm., Gen. 17 cm., Baş Yüksek. 8 cm., Baş Gen. 6 cm., Baş Der. 5. 5 cm.

Başı çenenin altından kopmuş, sağ kolunu dirsekten, sol eli bilekten itibaren yoktur (Resim 1 a, b).

Heykelcik, arkalıklı bir sandalyede dik olarak oturmakta, baş ve bedeni önileriye müteveccihdir. Boynu nisbetsiz uzunlukta, yüz hatları yumuşak, yanaklar dolgun, çene yuvarlak, ağız ufak, dudaklar gayet incedir. Burnu Yunanî tarzda, alını düz, gözleri iri, çekik ve patlakçadır. Göz bebekleri işlenmemiş, fakat bakışlar önileriye müteveccihdir. Kaşlar hilâlvari, ince uzundur. Yüzünün umumî görünüşünden müstehzi bir ifade sezilmektedir.

Permalı saçları (Üzerindeki izlerden vaktinde siyah olduğu anlaşılıyor) ortadan ayrılıp yanyukarıya doğru taranmıştır. Başında, yüzünü ay şeklinde çeviren bir diyadem taşımaktadır.

Heykelcik, vücut hatlarını tebarüz ettirecek kadar ince kumaştan bir tunika giyinmiştir. Tunikanın çok açık olan yakası, boydanboya, genişçe bir şeritle süslüdür. Kalın belini, hemen göğüslerin altından, yaka süsü genişliğinde bir kuşak çevirmiştir. Kuşağın ön kısmında, birbirine paralel, kuşak genişliğinde, uçları dışbükey iki şerit sarkmaktadır. Tunikanın göğüs kısmı, yakadan kuşağa doğru gelen sık pililerle kaplıdır.

Heykelcik, bir hitona da bürünmüştür. Hitonun sırtı kapatan kısmının uçları, heriki omuzdan koltuğa doğru sarkmaktadır. Diğer kısmı sağ taraftan dizini kapatarak ilerde duran sol koluna dolanmıştır. Açıkta kalan tunikası ise sık pililerle teşkil etmektedir.

Oturduğu sandalyenin arkalığı düz satırlı ayaklarının arasında bağ olmayan tiptendir; Ayakları ise yukarıya doğru şişkinleşip, daralarak oturan kısmın yuvarlak olan köşeleriyle birleşmektedir.

Heykelciğin sol tarafında, sandalyenin köşesinde, dizine yapışık, dik duran bir def vardır. Defin üzerinde, heykelciğin kopmuş olan elinin üç parmağı görülmektedir (Resim 1 b).

Eserin hüviyetini tesbitte def, iyi bir vasıta olabilir. Zira Yunanlılar, Romalılar def, ekseriya dini sahnelerde göstermişlerdir. M. Ö. 476-460 tarihlerinden kırmızı figürlü bir vazoda, Herakles ile bir menad dans eder, bir menad flüt çalar, biri de def çalar (1). Napoli'de V. yüzyıl-

(1) Fondation Eugène Piot : Monuments et mémoires, VII. Pl. II.

dan bir stamnos üzerinde tasvir edilen içkili bir sahnede, Diyonizos'un etrafında eğlenen Müza'lardan biri def, çalar (2). Myrina'da bulunan Helenistik devirden bir duvar üzerinde, önlerinde bir altar, sağ taraflarında tapınağı temsil eden bir sütun bulunan, oturmuş kadından birinin elinde def vardır (3); Yanlarında altar, bir tapınak sembolü bulunduğu göre bunların da bir tanrıça, yahut rahibe olmaları şüphesizdir. Capua'da bulunan M. Ö. I. yüzyıldan bir Hermafrodite de bir elinde def tutmaktadır (4).

Bu defli dini sahnelerden heykelciğin bir tanrıça yahut rahibe olduğu anlaşılıyor. Buna bir Diyonizos Mümini de diyebiliriz; Efsanelere göre, onlar kadınlı erkekli, geceleri yüksek yerlerde, ellerinde meşaleler olduğu halde flüt, davul ve çalparalarla gürültülü bir tören yaparlardı (5). Yanındaki def onu, Rhea yahut Kybele'ye de yaklaştırır. Peterich Eckart'a göre Rhea'ya dağlık tabiatın tanrısı olarak, birçok dağlık illerde (Anadolu da dağlıktır), hepsinden çok Girit'de tapılırdı. Girit'de Kuret'ler Rhea'nın Rahibi idiler. Rhea çocuk Zeus'u orada İda dağının bir mağarasında büyüttüğünden bir adı da «İdaliana» idi. Onun yaradılışı ve tapımı Küçük Asya'da bir toprak bolluğu tanrısı olan Kybele'ninkiyle birleşti. Kybele, Lydya ve Phirigia'da «Uluana» adı altında çok büyük saygı görürdü. Rhea-Kybele, panter ve aslanların çektikleri araba üzerinde ormanlık ilde dolaşır, Rahipleri ve tapıcıları olan Koryabat'lar, ziller, borular, flütler ve kendi buluşları olan def'lerle onun arkasından giderek vahşi coşkun havalarda çalarlardı (6). O halde

esere, Rhea yahut Kybele tasviri gözüyle bakabiliriz; Fakat Kybele tasviri olarak kabul edersek hakikate daha çok yaklaşmış oluruz. Bu fikrimizi kuvvetlendirecek birçok misaller de verebiliriz. Meselâ M. Ö. V. yüzyılda mermer bir stelde, Hermes'le beraber görülen Kybele, aslaniyle ayakta durmakta, ileriye uzattığı sol eliyle fiyale, yukarıya kaldırmış olduğu diğer eliyle de def tutmaktadır (7). Başka bir stelde, yanında aslanı bulunan bir sandalyede oturmuş, gene sol eliyle fiyale, diğer eliyle de def tutmaktadır (8). Bir yerde de heriki tarafında aslanı bulunan, buradaki sandalye tipindeki bir sandalyede oturmuş, sol eliyle aslanının üzerinde dik duran bir def tutmaktadır (9). Bir Yunan parasında, bir tarafında aslanı bulunan, aynı tip sandalyede aynı şekilde oturmuş, sol kolunu sandalyenin kenarında dik duran bir defin üzerine dayamıştır (10). Diğer bir parada, aynı tip sandalyede, aynı şekilde oturmuş, bir elinde def vardır (11). Trajanus'a ait bir parada solunda aslanı bulunan, bir sandalyede oturmuş, ilerde olan sol eliyle fiyale tutmuş, sağ kolunu yanında dik duran definin üzerine dayamıştır (12). Antonius Pius'a ait iki parada da aynı tasvir görülmektedir (13). Mermer bir heykelinde Kybele, solunda köpeği bulunan bir sandalyede oturmuş, köpeğinin başında dik duran bir def tutmaktadır (14). Başka bir yerde sandalyede oturmuş, sol eliyle kuca-

(7) Gustave Mendel : Catalogue des Sculptures Grecques, Romaines et Byzantines. II. s. 150.

(8) R. S. Rinach : Répertoire de la Statuaire Grecque et Romaine II. 1912. s. 339.

(9) R. S. Rinach : Répertoire de la Statuaire Grecque et Romaine III s. 80, 83, 117, I, III.

(10) Catalogue of the Greck Coins of the Phrygia. In the British Museum. PI. V. 5.

(11) Catalogue of the Greck Coins of the Phrygia. In the British Museum. PI. XL. II.9.

(12) Catalogue of the Greck Coins of the Phrygia In the British Museum. PI. XX. 4.

(13) Catalogue of the Greck Coins of the Phrygia. In the British Museum. PI. IX 5. ve PI. L4.

(14) R. S. Rinach : Répertoire de la Statuaire Grecque et Romaine II, s. 27. I.

(2) Jarbuch des Deutschen Archeologischen Instituts band XXXII. 1917, s. 87, Ab. 58.

(3) H. B. Walters, M. A., F. S. A. : Catalogue of the Terracottas in the Department of Greck and Romain Antiquities, British Museum. PI. XXXV.

(4) Aynı kitap ..... PI. XXXVII.

(5) Mansel, Arif Müfit : Ege ve Yunan Tarihi, s. 216.

(6) Peterich Eckart : Küçük Yunan Mitologyası, s. 59.

ğında oturan köpeğinin başını okşamakta, havada duran diğer eliyle de def tutmaktadır (15). Gene bir stelde, kucagında köpeğiyle bir sandalyede oturmuş, ilerde olan sol eliyle fiyale, diğer eliyle de def tutmaktadır (16).

Bu misallerden anlaşılıyor ki Kybele, yanında bazan aslan, bazan köpek bulunduruyor, fakat defi daima yanındadır. Bazan aslansız veya köpeksiz de tasvir edilmiştir, bununla beraber defi eksik değildir: Berlinde bir mezar stelinde Kybele, burada olduğu gibi tek başına sandalyede oturmuş, bir elinde def vardır (17). Faustina'ya ait bir parada, gene tek başına, bu tip bir sandalyede oturmuş, ilerde olan sol eliyle fiyale tutmuş, sağ kolunu da sandalyenin kenarında dik duran definin üzerine dayamıştır (18).

Bu tek başına oturan, defi de yanından eksik olmayan misallerden anlaşılıyor ki heykelcik, ancak Kybele'nin tasviri olabilir.

Hüviyetini seçebildiğimiz eserin ne zaman yapıldığına birden karar veremeyiz; Zira hareketsiz dimdik oturuşu (19), yüzündeki sun'i tebessümüyle ilk bakışta arkaik bir tesir uyandırmaktadır. Fakat bazı özelliklerinden dolayı daha geç devirlere tarihlenebilir. Meselâ boyun uzunluğu, saç tuvaleti, diyademiyle Eutresis (20), Tanagra (21) Helenistik Pt. figürinlere çok benzemektedir. Bunlardan bir eserin saç tuvaleti ve diyademi önden aynı oldu-

ğu gibi arkadan da aynıdır (22). Helenistik başka eserler, saç tuvaleti, göz kenarlarının işlenişi, alın ve çene şekli bakımından buna çok benzemektedir (23, 24).

Boyun uzunluğu, saç tuvaleti, Helenistik eserlerde görüldüğü gibi Geçhelenistik eserlerde de görülmektedir (25). Bu hususiyetler Roma devrinde de vardır: Meselâ halen Campana'da bulunan, M. S. I. yüzyıldan Pt. bir kadın başında, boyun uzunluğu, alın çene, burun şekli aynı olduğu gibi diyademin ön ve arkadan görünüşü de aynıdır (26); Öyleki ikisinin de aynı sant'atkâr elinden çıktığı dahi akla gelmektedir.

Heykelciği karakterize eden bu hususiyetler, hernekadar Helenistik devirde görülüyorsa da, müteakip devirlerde de görüldüğünden, onu kat'i tarihlenemize bir vesile teşkil edemez. Bunun için başka hususiyetleri aramamız icap etmektedir. Bunlar da kıyafetinde görülmektedir: Tunikasını karakterize eden yaka şekline kat'i tarihlenmiş eserlerde rastlanmamıştır; Yalnız Clercq'in koleksiyonunda, Antoninler, yahut Séverler devrine tarihlenen Héliopolis tanrısının tasviri olan iki bronz statüde yaka şekli aynı olmakla beraber, hitonunun uçlarının omuzdan koltuğa doğru sarkış vaziyeti de aynı tarzdadır (27). Bedenin ön kısmındaki pili duruşu ise M. S. III ve IV. yüzyıllardaki stel kabartmalarında görülmektedir (28).

(15) R. S. Rinach : Répertoire de la Statuaire Grecque et Romaine s. 270. I, III, V, VI.

(16) R. S. Rinach : Répertoire de la Statuaire Grecque et Romaine 1919. S. 339.

(17) R. S. Rinach : Répertoire de la Statuaire Grecque et Romaine 1962, s. 15.

(18) Catalogue of the Greck Coins of the Lydia. Pl. XVIII 8.

(19) Jarbuch des Deutschen Ar. Inst. 8 - 1893 ve 10 - 1895.

(20) Hetty Goldman, PHD. Excavations at Eutresis in Boeotia. Fig. 309 - 3.

(21) Kleiner, G. : Tanagrafiguren Untersuchungen Zur Hellenistischen Kunst. Geschichte. Berlin 1942. etaf. 12 d, 32 c, 38 b,

(22) Alfred Laumonier : Catalogue de Terres Cuites du Musée Archéologique de Madrid. Pl. XIII 21.

(23) Alfred Laumonier : Catalogue de Terres Cuites du Musée Archéologique de Madrid. Pl. XIII 21.

(24) Hetty Goldman : Excavations at Gözlükule, Tarsus. I. Fig. 241 de 381, 383, 384, 385.

(25) Hesperia Journal of the American School of Classical Studies at Athens. Vol. XVIII, No. I. 1949, Pl. 14 - 9.

(26) Lo Duca : Art Romain Primitif. Paris 1944 Fig. 4.

(27) Eugène Piot : Monuments et Mémoires. II. Paris 1905. XII, Pl. VII.

(28) B. C. H., 1909, s. 293, Fig. 20 ve C. W. M. Cox A. Cameron : Monumenta Asiae Mimoris Antiqua. Pl. 28, 108.

Böylece heykelciğin yapılış tarihinin M. S. III. yüzyıldan daha evvel olamayacağını söyleyebiliriz. Kanaatımızı bu devirden bir Kybele heykelciği de kuvvetlendirilebilir. Kybele bu tasvirinde, tek başına aynı tip sandalyede, aynı tarzda oturmakta olup, sağ elini önyana uzatmış karşından birşey ister gibidir (Bu heykelciğin de kopmuş olan elinin aynı durumda olması muhtemeldir). Diğer eliyle de sandalyesinin kenarında dik duran bir def tutmaktadır. Defin biçimi, kolunun defin üzerinde duruşu, defi tutan parmaklarının tutuş vaziyeti bunun bir eşi gibidir.

Eserin kıyafetinde de büyük bir benzerlik vardır: Tunikasının dizlerini örtüş vaziyeti, bir ucunun omuzunu kapatarak koltuğa doğru sarkışı onun tıpkısıdır. Yalnız bu eserde omuz kapanışı tek taraflıdır (29). Bu tek taraflılık nazari itibara alınmazsa, heykelciği yapan san'atkârın böyle bir eserden ilham aldığı dahi akla gelebilir.

II — Kadın Heykelciğinin Üst Kısmı (11405)

Yük. 29. 5 cm., Gen. 18 cm., Boyunla Baş Yük. 16. 5 cm. Baş Gen. 10. 4 cm., Baş Der. 9. 6 cm.

Başı boyun kökünden kopmuş, gövdesi yandan ikiye bölünmüştür. Sağ kolu dirsekten, sol eli bilekten, gövdesi kalçadan kırılmış olup parçaları kayıptır (Resim 2 a, b).

Eser diğerine nazaran açık kiremidi renkte, gayet temiz hamurdan yapılmış, iyi de pişirilmiştir.

Bu parça her bakımdan onun, üstün bir san'atkâr elinden çıkmış, büyükçe bir nümunesidir. Yüz hatları aynı olmakla beraber bu eserde daha yumuşak ve tabiidir. Göğüsler, herikisinde de birbirinden uzak, tabii bir şekilde yapılmıştır, fakat bu eserde daha canlıdır. Herikisinin belinde, hemen göğüslerin altından bağla-

nan bir kuşak vardır. Fakat o eserin kuşağı beline yapışmış gibi durmakta olup, beden bu kısmında hiçbir değişiklik olmamıştır. Bu eserde ise, daha zarif olan kuşak belini sıkmakta, bundan dolayı beden bel kısmı hafif incelmektedir. Tunikanın pilileri de beden durumuna uymuştur. O eserde kuşağın düğümü olmadığı gibi aşağıya sarkık duran uçlar, dilim şeklinde bir nevi süs gibi, bedene yapışık olarak durmaktadır. Bu eserde ise kuşak, beden orta kısmında, tabii bir şekilde düğümlenmiş, uçları da gayet tabii durumda aşağıya sarkmaktadır.

Hitonunun uçlarının duruşunda da bir tabiiyet vardır. Öbüründe omuzlara yapışmış gibi, koltuğa sarkan uçlar, bu eserde tabii bir şekilde kıvrılarak koltuğa doğru sarkmaktadır. Hitonunun, dizlerini kapatarak koluna doğru gelen, uç kısmı da diğer eserde, kolunun üzerine yapışmış gibi durmakta, bu eserde ise tabii kıvrımlar teşkil ederek kolunun üzerine gelmektedir.

Saç ve gözlerinin kenarındaki siyah boya izlerinden, bunun da diğeri gibi vaktinde siyah saçlı ve kirpikli olduğu anlaşılıyor.

Her bakımdan onun benzeri olan bu eser, yalnız boynuna bir kolye takmıştır.

Eserin duruşundan, kollarının vaziyetinden, diğeri gibi bir sandalyede oturduğu tahmin edilebilir. Bedenin kopmuş olan kısmından kolunun üzerine doğru gelen hitonunun, duruşu da bu tahminimizi kuvvetlendirmektedir.

Bir tanrıça tasviri olması muhtemel olan bu eserin vücut hatları, bilhassa göğüslerin muntazam ve birbirinden uzak oluşu onun, Helenistik devirden önce yapılamayacağını sağlar. Kuşağın hemen göğüs altından bağlanması, ilk defa Helenistik devirde görüldüğünden, bu fikrimizi daha çok kuvvetlendirmiş oluruz. Bunun için birkaç misal de verebiliriz: Halen Boston'da bulunan Helenistik devirden

(29) Félix Guirad : Mythologie Général. s. 185. Pl. 396 E.

bir torzo, aynı şekilde vücut hatlarını belirtecek kadar ince bir elbise giyinmiş, beline hemen göğüslerin altından bir kuşak bağlamıştır. Kuşağın düğümü önortada olup, uçları aşağıya sarkmaktadır. Eser göğüs yapılışı bakımından da buna çok benzemektedir (30).

Halen Atina Millî Müzesinde bulunan, M. Ö. III. yüzyıldan mermer heykelin giyinişi bu tarzda olup, hitonunun bir ucu da sağ koluna dolanarak aşağıya sarkmıştır. (31). Tanagra'da bulunan, aynı devirden Pt. bir figüründe, bel aynı şekilde bir kuşakla bağlanmış, tunikası aynı tarzda pililer teşkil etmiş, hitonunun bir ucu da aynı şekilde, sağ kolunun üzerinden sarkıtılmıştır (32). Eser saç tuvaleti bakımından da buna çok benzemektedir.

Bu tip giyinişleri Roma devrinde de görüyoruz: Napoli Müzesinde bulunan Liviya'nın heykelinde kuşak, hemen göğüslerin altında, vücudun önortasında düğümlemiş, uçları aşağıya sarkmıştır (33). İnce kumaştan olan tunikası, burada olduğu gibi sık pililer teşkil etmiş, hitonunun bir ucu koluna atılıp oradan sarkıtılmıştır. Miletos'da bulunan, halen İstanbul'da olan Antonius zamanından mermer kadın heykelinde de hitonun bir ucu, aynı şekilde kolunun üzerine atılıp oradan sarkıtılmıştır (34).

Yanakların dolgunluğu, çenenin yuvarlaklığı, dudakların inceliği ve saç tuvaletinin önden görünüşü bakımından, Roma'da Pallazzo dei Conservatori'deki Sabina'nın mermer büstünü hatırlatmakta-

(30) Gisela M. A. Richer, Litt. D.: The Sculpture and Sculptors of the Greeks. Fig. 332.

(31) Jules Repond: Les Secrets de la Draperie Antique de l'Himation Grec au Pallium Romain s. 82, Fig. 64

(32) Kleiner, G.: Tanagrafiguren Untersuchungen Zur Hellenistischen Kunst Geschichte. Taf. 12

(33) Gerhard Rodenwaldt: Die Kunst der Antike. Lev. 554.

(34) Belleten, Cilt V, Sayı: 39, Lev. LVIII.

dır (35). Şu farklılık bu eser yerli, diğeri ise yüksek bir sanatkarın elinden çıkmıştır.

Bu kadar misal vermeden de heykelciğin, M. S. III. yüzyıldan daha evvel olmayacağını söyleyebiliriz. Zira 11403 numaralı eseri M. S. III. yüzyıla tarihlenmiştik. Bu eser onun çok itinayla yapılmış bir eşi olduğuna göre bunun da M. S. III. yüzyıldan daha evvel yapılamayacağını söyleyebiliriz.

### III — Ayakta Duran Kadın Heykelciği (11404)

Kaidesiyle beraber Yük. 36. cm., Gen. 10 cm., Der. 7 cm., Baş Yük. 7 cm., Baş Gen. 5 cm., Baş Der. 4. 5 cm.

Başı boyundan kopmuş, parçalar tamdır. Eserin arkasında 1. 8 cm. çapında bir pişirme deliği vardır.

Kenarı içbükey bir kaidenin üzerinde, ayakta duran bir kadın tasvir edilmiştir (Resim 3 a, b).

Bunun da diğerleri gibi bir tanrıça tasviri olması kuvvetle muhtemeldir. Vücudu önileriye müteveccih olup, sol dizini hafif ileriye bükmüş, böylece vücut ağırlığı sağ ayağına yüklenmiştir.

Dar olan omuzları üzerinde, nisbetsiz uzunlukta, hafif sağa dönük boynu, ufak oval bir yüzü vardır. Alnı dar, çene çıkık, burun büyükçe, ağız ise ince bir çizgiyle gösterilmiştir. Göz pınarları birbirine çok yakın, göz bebekleri işlenmemiş, sağ gözü iğridir.

Saç tuvaleti diğerlerinininki gibidir, fakat bunun kulağını kapamış, kulağın yalnız uç kısmı gözükmektedir. Başında da diğerleri gibi bir diyadem vardır.

Vücudu nisbetsiz, göğüsleri çok yukarda, birbirine yakın bir çift top düğme şeklinde gösterilmiştir. Sağ eli boynuna doğru kaldırılmış, sol eli ise aşağıya sarkıtılmıştır.

(35) Jahrbuch des Deutschen Ar. Inst. 53 - 1958, s. 310, Abb. 20.

Heykelcik ince bir hitona bürünmüş; Hitonu vücuduna iki defa dolanmıştır. Bu dolanmadan mütevellit sol kol altından sağ dirseğe doğru meydana gelen kıvrımlar sol omuzdan göğüslerin üzerine gelmiş, heykelcik sağ eliyle bu kıvrımları tutmuştur. Aşağıya sarkık olan diğer eliyle de vücudunun sağ tarafından sol tarafına doğru gelen kıvrımları tutmuştur. Hitonun tutulduktan sonra artan kısmı aşağıya sarkmıştır. Alttan görünen tunikası, ince sık pililer halinde ayaklarının üzerine dökülmüştür.

Bu eser de diğerleri gibi, ilk bakışta Arkaik bir tesir uyandırmaktadır, fakat dizinin hafif öne çıkıklığıyla M. Ö. V. yüzyıldan daha evveline tarihlileyemeyiz. Öyleki bazı hususiyetlerinden dolayı da daha geç devirlere tarihlememiz icap etmektedir. Meselâ göz pınarlarının birbirine yakınlığı, gözlerinden birinin iğriliği, British Museum'da bulunan, Helenistik bir eserin hususiyetlerini taşımaktadır (36). Gene bu müzede, üstün bir san'atkâr elinden çıkmış Helenistik bir eserin boynunun iğriliği, saç tuvaleti, gözlerinin birbirine yakınlığı buna çok benzemektedir (37).

Tell Sandahanna'da bulunan Helenistik Pt. bir eser de her bakımdan buna benzemektedir (38). Bu eser de cepheden tasvir edilmiştir. Uzun boyunlu, yüzü oval ve ufak, alını dar, burnu büyük, göz pınarları birbirine çok yakın, sağ gözü iğri yapılmıştır. Saçları aynı şekilde taranmış, başında da aynı şekilde bir diyadem vardır.

Bunun da omuzları dar, göğüsler birbirine yakın bir çift top düğme şeklinde gösterilmiştir. Yukarıya kaldırmış olduğu sağ eliyle yakasını, aşağıya sarkmış

olan sol eliyle de hitonunun ucunu tutmaktadır. Üzerinde durduğu kaide dahi bunun bir eşi gibidir. Bu farklılık o eser, heykelciğe nazaran üstün bir san'atkâr tarafından yapılmıştır.

Halen Madrit'de bulunan gene Helenistik devirden Afrodite heykeli de, omuzların darlığı, boynun hafif yana çevrilişi, yüzünün minyonluğu, saç tuvaleti ve diya-demiyile, bu heykelcikle aynı devirde yapılan, fakat üstün bir san'atkâr elinden çıkan bir örneğidir (39). Aynı müzede bulunan, aynı devre tarihlenen bir kadın heykeli de buna benzemektedir (40) Bu eser de aynı şekilde bir kaidenin üzerinde ayakta durmaktadır. Heykelciğe nazaran üstün bir san'atkâr elinden çıkan bu eserin de yüzü ufak, saç tuvaleti, diya-demiyile, hitonunun kıvrımları onun bir eşi gibidir. Aynı müzede bulunan, gene aynı devre tarihlenen Pt. figürinler, başın duruşu, saç tuvaleti, kolların duruşu bakımından buna çok benzemektedir (41).

Eutresis'de bulunan aynı devirden Pt. bir eserdeki saç tuvaleti, çenenin yapılışı buna çok benzemektedir (42).

Helenistik devirde yapılan bazı stellerde de bunun benzerine raslıyoruz : Meselâ Delos'da bulunan bir steldeki kadın tasvirinde, sol diz öne çıkık, vücut ağırlığı sağ ayağa yüklenmiştir. Bol olan hitonu aynı şekilde kıvrımlar teşkil etmekte, tunikası da aynı şekilde pililer halinde ayaklarının üzerine dökülmektedir (43). Halen İstanbul Müzesinde bulunan bir steldeki kadın tasvirinde, vücudun duruşu,

(39) Catalogue de Terres Cuites du Musée Archéologique de Madrid. Pl. XLIX. 3.

(40) Catalogue of the Terracottas in the Department of Greek and Roman Antiquities British Museum : H. B. Walters, M. A., F. S. A. Pl. LXXII 3.

(41) Aynı eser ..... Pl. LXXI. 1-3, Pl. LXXII. 1, 3, Pl. LXXIII 2, 3,

(42) Hetty Goldman, P. H. D. : Excavations at Eutresis in Beotia, Fig. 310. 9.

(43) Ernest Buschor : Die Plastik Der Griechen. s. 103.

(36) Catalogue of the Terracottas in the Department of Greek and Roman Antiquities British Museum : H. B. Walters, M. A., F. S. A. Pl. LXXII

(37) Aynı eser ..... Pl. XXXV.

(38) Jahrbuch 1908 XXIII. Archäologischer Anzeiger, P. 406, Abb. 18.

gözlerin işlenişi, giyiniş tarzı, buna benzediği gibi, elbisenin düğmesi gibi duran göğüsleri bunun bir eşi gibidir (44).

Heykelciğin benzerine Roma devrinde de rastlıyoruz : İstanbul'da bulunan Miletos'dan gelme bir mermer heykel, duruşu, giyinişi bakımından buna çok benzediği gibi (45), M. S. II. yüzyılda yapılan mermer kadın heykeli de bunun bir eşi gibidir (46). Bu eser de bir kaidenin üzerinde ayakta durmaktadır. Sağ kolu yukarıya kalkık, hitonunun soldan sağ omuz üzerine gelen kıvrımlarını tutmaktadır. Aşağıya sarkık olan diğer eliyle de hitonunun diğer ucunu tutmaktadır.

Cyzicos'da bulunan, M. S. yüzyıla tarihlenen mermer rahip statüsünde de vücut, kolların duruşu ve giyinişi heykelciğe o kadar çok benziyor ki, bunu yapan sanatkar'ın böyle bir eserden ilham aldığı da hi akla gelmektedir (47).

Bütün bunlardan, Heykelciğin M. S. II. yüzyıldan daha erken yapılamıyacağını söyleyebiliriz.

#### IV — Heykelcik Parçası.

Yük. 30 cm., Gen. II. 5 cm., Der. 12 cm.

Eser, dizlerinin hizasından ikiye bölünmüş, belden yukarısı ve arkası kayıptır (Resim 4).

İçbükey kenarlı, beyzi bir kaidenin üzerinde ayakta duran, bir kadın tasvirine ait olan bu parça, toprağının rengi, temizliği ve iyi pişirilmesi bakımından 11405 numaralı eseri hatırlatmaktadır. Bu parçanın da bir tanrıça tasvirine ait olması muhtemeldir.

Bacakları birbirinden hafif uzakta, sağ dizi öne büküldüğünden, vücut ağırlığı sol ayak üzerindedir. Diğerlerine nazaran kalın bir hitona bürünmüştür. Hito-

nun sağdan solyukarıya doğru gelen, muntazam diyagonal kıvrımları belin sol tarafında birleşmekte, oradan, kuşak hissini veren, bir çift yuvarlak şerit aşağıya sarmaktadır. Üzerindeki boya izlerinden, vaktinde siyah olduğu anlaşılan tunikası, ise dikine muntazam kıvrımlar halinde ayaklarının üzerine dökülmektedir. Ayaklarında sandal vardır; Sandalın üst kısmı işlenmemiştir.

Eser duruşu ve giyinişi bakımından, M. Ö. IV. yüzyılda yapılmış hissini vermektedir (48) (49), fakat benzerlerine Hellenistik devir eserlerinde de rastlıyoruz. Meselâ Tanagra Pt. figürinlerinden biri aynı şekilde ayakta durmakta, hitonu ve tunikası aynı tarzda kıvrımlar teşkil etmektedir (50) M. Ö. III. yüzyıldan Pt. bir eserin de alt kısmı bunun bir eşi gibidir (51).

Eserin benzerlerine, Roma devrinde de rastlıyoruz. Halen İstanbul'da olan mermer bir heykelde, bu eserde olduğu gibi, himatiyon belin sol tarafına doğru diyagonal kıvrımlar teşkil etmekte, tunikası da dikine kıvrımlar halinde ayaklarının üzerine dökülmektedir (52).

Miletos'da Faustina hamamında bulunan, G. Mendel'e göre M. Ö. II. yüzyıldan kopya edilen iki eser (53) ve bir Muza heykeli, bu eserde olduğu gibi, beyzi bir kaidenin üzerinde ayakta durmakta, dizlerinden biri öne çıkık olduğu için vücut ağırlığı tek ayak üzerindedir. Bunların ayakları aynı tip sandallı, hiton ve tunikaları da aynı tipde olup aynı tarzda kıvrım-

(48) AJA. XLVIII - 1944, s. 238, Fig. 18.

(49) Erst Buschor : Die Plastik der Griechen. s. 103 (Bildnisstatue).

(50) G. Kleiner : Tanagrafiguren Untersuchungen zur Hellenistischen Kunst Geschichte. Taf. 12 d.

(51) Jules Repond : Les Secrets de la Draperie Antique de l'Himation Grec au Pallium Romain, s. 82, Fig. 41.

(52) Belleten 39, Lev. LVII, Res. 12.

(53) G. Mendel : Catalogue des Sculptures Grecques, Romaines et Byzantines II s. 320, 322, 323.

(44) Gustave Mendel : Catalogue des Sculptures Grecques, Romaines et Byzantines. III, s. III.

(45) Belleten 39, Lev. LVII, Res. 12.

(46) G. Mendel : Catalogue des Sculptures Grecques, Romaines et Byzantines I. s. 344.

(47) G. Mendel : Catalogue des Sculptures Grecques, Romaines et Byzantines II. s. 312.

lar teşkil etmektedir. Öyleki eserlerin örnek olan kısımları, bu parçanın iyi bir san'atkâr elinden çıkan birer eşi gibidir.

Eser, kopmuş olan kısımları kayıp olduğundan, ancak mevcut parçaya göre tarihlenebilir. O halde bahsettiğimiz benzerlerine göre parçayı, M. S. II - III. yüzyıla tarihliyebiliriz.

Sonuç :

Eserlerin yapılışında kalıp kullanılmıştır. Yapılışlarında cephecilik hâkim olduğundan, arka kısımlar işlenmemiştir (Resim 5). Uzun yılların bir çok tesirlerinden dolayı üzerleri aşınmıştır. Başlangıçta temas edildiği gibi, mevcut izlerden, hepsinin vaktinde beyaz astarlı, üzerlerindeki teferruatın da kırmızı ve siyah renkle işlenmiş olduğu anlaşılıyor.

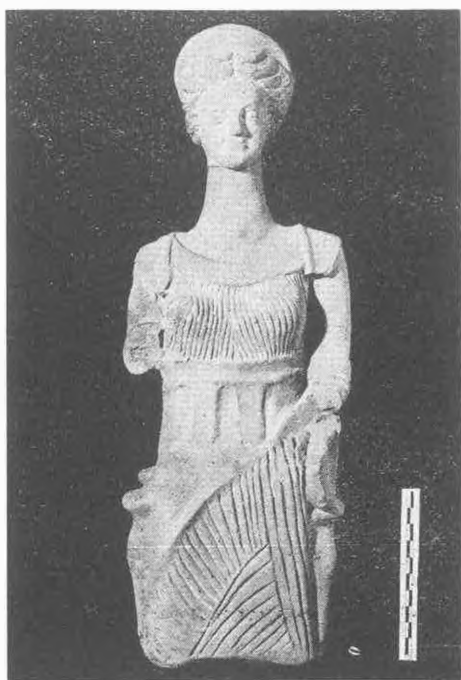
Her bakımdan birbirine benzeyen bu eserler, kendi aralarında birer çift teşkil etmektedirler (11403 numaralı eserle 11405 numaralı eser, 11414 numaralı eserle numarasız olan parça). Daima bu çiftlerden biri diğerine nazaran daha tabiidir. Tabii tapılan eserlerin toprağı daha açık renkte, temiz olup iyi de pişirilmiştir. Bu durumdan eserlerin, aynı devirde, muhtelif zamanlarda, yahutta aynı zamanda muhtelif atölyelerde yapılmış olduğu tahmin olunabilir.

Bunların birer adak olmaları kuvvetle muhtemeldir. Zira pt. heykeller Arkaik devirdenberi adak olarak kullanılmıştır. Bu maksatla yapıldıkları zaman, bazan yalnız bir burun, yahut bir ayak (Lindos'da bulunduğu gibi), bazan da bir tanrı tasviri olarak (Eutresis, Cos ve Asos'da bulunduğu gibi) yapılmıştır. Bu eserlerin de birinin Kybele, diğerlerinin de birer tanrı tasviri oldukları hakikate çok uygundur.

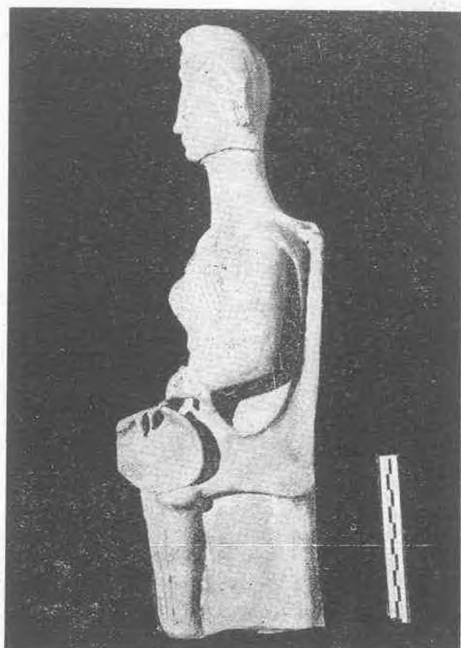
Adak olan şeyler, dağınık olarak buldukları gibi, herhangi bir tapınağın içinde toplu olarak (Cos'da Demeter tapınağında olduğu gibi) da bulunmuşlardır. Bu eserler de belki dağınık, belki bir tapınakta toplu olarak bulunuyorlardı. Günün birinde herhangi bir sebepten tahribe uğradılar. Bu tahrip neticesinde kurtarılan parçalar bugün buldukları yere toplu olarak gizlenmişlerdir.

Arkaik devirdenberi yapılagelen pişmiş topraktan heykeller, mahallî özellikler taşımakla beraber, yer yer Sami, Mısır, Grek tesirini de göstermektedirler. Anlatmaya çalıştığımız bu eserlerin de M. S. III. yüzyılda, muhtelif devir, bilhassa Helenistik devir eserlerinden ilham alınarak yapılmış olduklarını söyleyebiliriz.

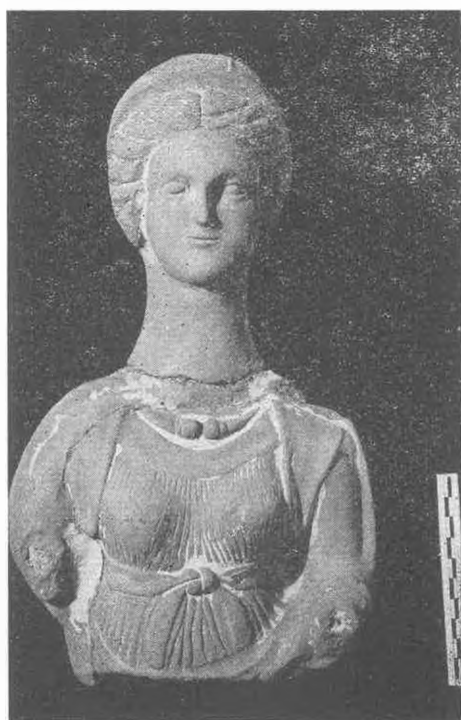




*Res. — 1 a*



*Res. — 1 b*



*Res. — 2 a*



*Res. — 2 b*



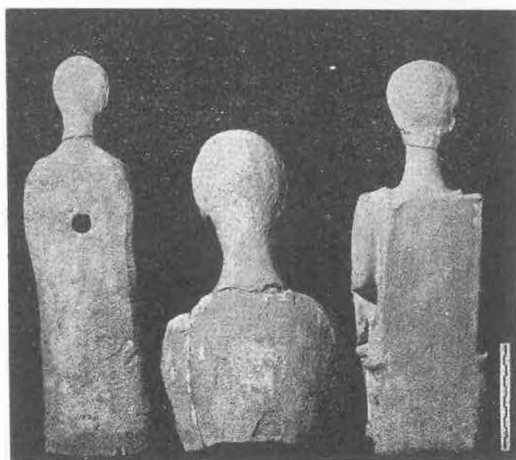
*Res. — 3 a*



*Res. — 3 b*



*Res. — 4*



*Res. — 5*