

## TOPRAKKALE-1976 ÇALIŞMALARI

Afif ERZEN

Onbeş yıllık bir aradan sonra, 1976 yılı Ağustos ayı içinde Toprakkale'de yeniden kazı ve araştırmalara başlanılmıştır. Kazılar Türk Tarih Kurumu, Eski Eserler ve Müzeler Genel Müdürlüğü ve İstanbul Üniversitesi Edebiyat Fakültesi Van Bölgesi Tarih ve Arkeoloji Araştırmaları Merkezi adına yürütülmüştür.

Bilim kurulumuz, başkanlığım altında Prof. Dr. Adnan Pekman, Dr. Veli Sevin, Dr. Oktay *Erzen*, Konservatör Arkeolog Sait Başaran, Harita Mühendisi Selâhaddin Özülker, Doktorant İsmail Kaygusuz, Eski Önasya Kültürleri Kürsüsü öğrencisi Osman Erkurt ve Kültür Bakanlığı temsilcisi filolog Ersin Kavalı'dan meydana gelmekteydi.

1879 yılında Captain Emilius Clayton ile Dr. Raynolds'un başlattıkları ilk resmî kazıdan sonra H. Rassam (1880), C. F. Lehmann - Haupt - W. Belck (1898 - 1899), I. A. Orbeli (1911 - 1912), N. Y. Marr (1916), K. Lake (1938) ve tarafımızdan 1959 - 1961 yılları arasında araştırılmış bulunan Toprakkale kazılarına, gerek kentin büyük çapta karanlıkta kalmış olan mimarisine ışık tutmak ve gerekse son zamanlarda çeşitli karşıt görüşler sebebiyle içinden çıkılmaz bir hale gelmiş olan Toprakkale'nin kuruluşu sorununa bir çözüm getirebilmek umuduyla başlamış bulunuyoruz.

Bu sorunlara mümkün olan en kısa zamanda bir çözüm yolu bulabilmek amacıyla, 1976 yazında Toprakkale'de yeni bir kazıya başlanılmış ve ileride yapılacak araştırmalara temel teşkil edeceğine inandığımız önemli sonuçlar elde edilmiştir.

1976 sezonu Toprakkale çalışmalarında ilk hedefimiz kalenin sıhhatli bir topoğrafik planını elde etmeğe yönelikti. Çünkü, krallığın sanat ve kültürü hakkında ilk bilgileri vermiş bulunan bu görkemli başkentini Captain Emilius Clayton (Lev. I/1) ve Lehmann - Haupt tarafından (Lev. I/2) yapılmış olan eski krokileri kale hakkında bilgi vermektense hayli uzaktılar. Toprakkale'de başlattığımız yeni topoğrafya çalışmaları Selâhaddin Özülker'in üstün gayreti sayesinde kısa zamanda tamamlanarak, Urartu krallığının bu önemli başkentinin topoğrafik planındaki eksiklik — geç de olsa — böylece giderilmiş oldu (Lev. II)<sup>1</sup>.

1 Toprakkale'deki kazılarımız sırasında yardımlarını esirgemeyen Vali Ahmet Tosun'a, elindeki tüm olanakları kazımız hizmetine seferber eden Belediye Başkanı Tayyar Dabağoğlu'na, 121. Seyyar Jandarma Tugay Komutanlığı Kurmay Başkanlığı'na ve 21 Bağımsız Jandarma Er Eğitim Taburu Komutanı Binbaşı Erdoğan Aksoy'a gösterdiği yakınlık ve yardım nedeniyle teşekkürü zevkli bir görev sayarım.

Toprakkale bugün giderek gelişen Van şehrinin kuzey mahallelerine yakın bir yerde ve 1850 rakımlı (1880 m zirve) kayalık bir tepe üzerinde yükselmektedir. Kuzey - güney yönünde, uzunluğu 400 m, genişliği ise yer yer 60 - 70 m'yi bulan Toprakkale kayalığı bir boyunla gerisindeki Zimzim Dağı blokuna bağlanmış ve adeta burun şeklinde kitlenin bir çıkıntısı durumundadır (Lev. II ve III/1 - 3). Tüm Van ovasına hakim bir pozisyonda bulunan tepe, savunma olanakları yönünden Van Kalesi'ne kıyasla çok üstün niteliklere sahiptir<sup>2</sup>. Van Kalesi gibi ova ortasında yükselen izole olmuş bir tepe olmadığı gibi, Van ovasına güney, batı ve kuzey yönlerinden giren ana yolları kontrolü altında bulunduran bir özelliğe sahiptir<sup>3</sup>. Gerisinde Zimzim Dağı kitlesi (2 062 m) ve başka yüksek tepeler bulunduğu için, düşman güçler tarafından sarılması mümkün değildir (Lev. III/1 - 3). Bu stratejik konumu yönünden Van Kalesi'nden çok üstün niteliklere sahiptir.

Ana kütlesi mermerleşmekte olan eski kireçtaşından meydana gelen kayalığın sırtı kuzey - güney doğrultusunda uzanır (Lev. II). Güney, doğu ve batı yönlerinden çok sarp olan kaleye tek yaklaşma noktası kuzeyden, kayalığın Zimzim Dağı ile bir boyun yaptığı kınımdadır (Lev. III/3).

1976 yılı araştırmalarında ilk iş olarak, yeri kesinlikle bilinen ve ne yazık ki her geçen gün biraz daha tahrip edilen Haldi tapınağını topoğrafik planımıza işledik (Lev. II ve IV/1 - 2). Daha sonra eski kazılar sırasında ortaya çıkarılmış bazı yapı kalıntıları (depo binası)<sup>4</sup> üzerindeki çalışmalarla birlikte yeni sondajlara giriştik. Böylece yeni araştırmalarımızı, eski kazılar sırasında ortaya çıkarılan yapıları yeniden araştırmak ve yeni mimari bilgiler toplamak üzere iki bölümde toplayarak çalışmalara başladık.

İlk olarak 1898 yıllarında Lehmann - Haupt'un<sup>5</sup> çalışmalarıyla ortaya çıkarılmış ve fakat bugüne kadar esaslı bir biçimde yayınlanmamış olan, kayalığın güneybatı eteklerindeki kayaya oyulmuş büyük bir yapının üzerinde plan ve küçük çaplı bazı sondaj çalışmalarına giriştik. Bu tesisin alttaki 20.00 x 10.50 m boyutlarındaki odasına, uzun kavisli basamaklı bir yol ve bu yolu aydınlatan üç adet pencere deliğinden ışık sayesinde ulaşılabilmektedir (Lev. V/1 - 3; VI). Taş işçiliği yönünden Çavuştepe sarayının zeminine oyulmuş bulunan üç sarnıçtan en batıdakine yakınlık gösteren odanın kuzey, güney ve batı yüzlerini, yükseklikleri 1.00 m'den 0.40 m'ye, genişlikleri ise 0.50 - 0.60 m'den 1.40 - 1.50 m'ye kadar değişen taş banklar kuşatırlar (Lev. VI). Kuzeydoğu köşede, oda zemininden 0.80 m yükseklikte

2 Bk. M. T. Tarhan ve V. Sevin, *An Ar* 4 - 5, 1976/77, 298 vdd.

3 Bk. A. Erzen, *An Ar* 4 - 5, 1976/77, Res. 18.

4 B. Öğün, ZDMG 111, 1961, 277, Lev. A ve II.

5 *Armenien* II/2, 464 vdd., ve aynı sahafedeki Res.; C. A. Burney, AS 7, 1957, 44, Lev. II; H. von Gall, Arch Anz 1967, 517, not 51 ve 520'de yanlışlıkla «Menuas - Saal» olarak adlandırılmıştır.

7.00 m genişliğinde, düzgün olmayan bir niş yer alır. Odanın batı duvarı önündeki banklara bitişik durumda, güneye doğru 8.00×3.50 m boyutlarında, havuza benzer bir çukurluk oyulmuştur. Lehmann - Haupt<sup>6</sup> bu havuzun Zimzim Dağı'nın doğu yamacından ve 1 km uzaklıktan çıkan bir kaynakla beslendiğini bildirmektedir ki, bu kaynaktan suyu havuza boşalttığını bildirdiği uzun kanalın izine rastlamak şimdilik mümkün olmamıştır<sup>7</sup>. Gelecek yıllarda bu kanalların araştırılmasına devam edilecek ve problemin aydınlanmasına ışık tutulmağa çalışılacaktır.

Bu yıl ki Toprakkale araştırmalarının ikinci bölümünü, yukarıda belirttiğimiz gibi, eski kazılar sırasında araştırılmamış kesimlerin ortaya çıkarılması ve bazı deneme sondajlarıyla kale hakkında yeni bilgilerin elde edilmesi konusu teşkil ediyordu. Bu amaçla Haldi tapınağının kuzeydoğu köşesinden yaklaşık olarak 13 m kuzeydoğuda ve kayalığın 90.19 m'lik en yüksek kesiminde bazı sondajlar yapmayı uygun bulduk (Lev. II). Burada büyük bir kaya mimarlığının izlerini kazıya başlamadan önce de görmek mümkündü. Kazılar sonucunda bu alanın güneyinde 7.30 m uzunluğunda ve yaklaşık olarak 5.00 m genişliğinde bir platform ortaya çıkarıldı (Lev. II; VI). Bu platformun kuzeyinde ise 3.70×3.70 m boyutlarında ve tamamen kayalara oyulmuş, duvarlarının yüksekliği yer yer 1.80 m'ye varan küçük bir mekânın varlığı tespit edildi (Lev. II; VII; VIII/1 - 2). Mekânın güneydoğuya bakan kapısı, önündeki geniş platforma açılmaktadır; kaya zemin üzerine açılmış kapı mili söve yatağına ait oyuktan, mekânın tek kanatlı bir kapıya sahip olduğu anlaşılmaktadır. Odanın taş işçiliği kaba olmakla birlikte, bu kaba duvarların ön kısmını zemine açılmış 0.50 m genişliğinde hafif bir çukurluk kuşatmakta, aynı şekilde ante çıkıntıları arasında yer alan mil yatağı da taş duvardan 0.45 m uzakta yer almaktadır. Bunlardan anlaşılacağı gibi, kayaya oyulmuş duvarların önüne 0.50 m kalınlığında ve büyük bir ihtimalle kerpiçten meydana getirilmiş ikinci bir duvar yerleştirilmiştir (Lev. VIII/2; IX/1). Urartu uygarlığında böyle bir tatbikata ilk defa Toprakkale'de rastlamış oluyoruz. Böylelikle Urartuların insan yaşamını olumsuz yönde etkileyen nemi izole edebilmede ne kadar hünere sahip oldukları açık bir şekilde ortaya çıkmaktadır.

Toprakkale'de 1976 dönemi kazılarında ele geçen küçük buluntuların sayısı pek azdır. Küçük odanın kuzeyindeki sitadelin kuzey surlarında yapılan çalışmalar sırasında, yangın tabakası içinde ele geçirilen iki bronz şerit üzerinde her hangi bir bezek izi yoktur (Lev. IX/2). Düşündüğümüzün aksine keramik malzeme de çok az sayıda ele geçirilmiştir. Parçalar halindeki

6 **Armenien** II/2, 465; ayrıca bk. R. D. Barnett, *Iraq* 12, 1950, 24; C. A. Burney, *AS* 22, 1972, 183; C. A. Burney ve D. M. Lang, *The Peoples of the Hills* (1971), 163.

7 Geniş bilgi için bk. A. Erzen, *aynı eser*, 19 vdd.

keramiklerin hemen hepsi bu küçük oda ve yakın çevresindeki sondajlarda ortaya çıkarılmıştır : Bunlar arasında parlak kırmızı astarlı tipik Urartu keramikleri (**Bianili keramiği**)<sup>8</sup> sayıca çoğunlukta (Lev. IX/3). Benzerlerine eski Toprakkale kazıları sırasında rastlanmış olan bir pithos parçasının üzerindeki motif ilgi çekicidir (Lev. X/1)<sup>9</sup>. Diğer iki parçanın paralellere ise pek çok Urartu merkezinde rastlanılmıştır (Lev. X/2 - 3).

1976 yılı Toprakkale kazıları sırasında kalenin kuruluş tarihiyle ilgili probleme açıklık getirebilecek nitelikte yeni hiç bir delile rastlanılmamıştır. Buna rağmen eski mimarlık anıtlarına dayanılarak bu konuya az da olsa bir katkıda bulunmak mümkündür. Bilindiği gibi, ilk olarak Lehmann - Haupt'un<sup>10</sup> Van'da bir evin duvarında bulunduğu Rusa I (**Sarduri oğlu Rusa**) yazıtını, Keşiş Göl'de bulunmuş bir yazıtın üst kısmı olarak tanimasından ve buna dayanarak **Rusahinili** adlı şehrin Rusa I zamanında kurulmuş olduğunu bildirmesinden sonra, çeşitli zaman ve yerlerde bu konuda çeşitli tartışmalar olmuş, şehrin Rusa I tarafından mı, yoksa kitabelerin de gösterdiği gibi<sup>11</sup> Rusa II (**Argisti oğlu Rusa**) tarafından mı kurulduğu problemine nihai bir çözüm bulunamamıştır. Toprakkale'de şimdiye kadar bulunmuş en eski kitabe Rusa II (M.Ö. 685 - 645) zamanına aittir. Buna rağmen Toprakkale'den bazı eserler ve özellikle bronz kazan kulplarının boğa şeklindeki ataslarının stil özelliklerinden faydalanılarak kalenin M.Ö. 8. yüzyıla kadar giden bir geçmişi olduğu da savunulmuştur<sup>12</sup>. Toprakkale boğalarının M.Ö. 8. yüzyılın ikinci yarısına tarihlenmesi konusu gerçekten mümkün görünmekle birlikte<sup>13</sup>, bu tipte taşınabilir küçük eserlere dayanarak kalenin kuruluşunu boğalarla aynı zamana yerleştirmek pek sağlam bir sonuca varmamıza imkân tanımaz. Özellikle Transkafkasya'da eski bir Urartu idarî merkezi durumundaki **Erebuni'nin** (modern Arinberd) muhtemelen Kimmer'ler tarafından tahribini takip eden yıllarda, yeni idarî merkezin Rusa II tarafından kurulmuş bulunan Karmir - Blur'a (antik **Teisebaini**) taşınması sırasında Menua za-

8 Bk. M. T. Tarhan ve V. Sevin, **aynı eser**, not 68.

9 C. F. Lehmann - Haupt, **Armenien** II/2, 472.

10 ZfA 23, 1921, 36 vd.

11 Bk. R. D. Barnett, **aynı eser**, 7, 33.

12 Kalenin Rusa I çağında kurulduğunu iddia eden görüşler için bk. Lehmann - Haupt, **Armenien** II/1, 41 vd.; II/2, 454; B. Ögün, **Van'da Sulama Tesisleri ve Şamran Kanalı** (1970), 42 vd. R. D. Barnett, **aynı eser**, 33'te Toprakkale'den sanat eserlerini M. Ö. 733 ile 585 arasına, B. Ögün (**Arch Anz** 1967, 500 vd.) ve E. Akurgal (**Urartäische und altiranische Kunstzentren**, 1968, Res. 53, Lev. 36/b) M.Ö. 8. yüzyılın sonlarına tarihleyerek kalenin Rusa I'e kadar giden bir geçmişi olabileceğini kabullenmişlerdir. Kalenin Rusa II çağında kurulduğunu savunan görüşler için bk. A. Goetze, **Kleinasien** (1957, 198, not 2; G. A. Melikisvili, **Urartskie Klinoobraznye Nadpisi** (1960), no. 268; M. N. van Loon, **Urartian Art** (1966), 19 vd.; C. A. Burney - D. M. Lang, **aynı eser**, 154, 163; M. T. Tarhan - V. Sevin, **aynı eser**, not 70.

13 Bu konuda ilk ayrıntılı araştırma için bk. G. M. A. Hanfmann, **AS** 6, 1956, 212 vd.

manına ait objelerin de buraya taşınmış olduğu hatırlanacak olursa küçük buluntulara göre tarihlemeye olan güven daha da sarsılır. Hele Van Kalesi ile Toprakkale arasındaki mesafenin ancak 9 km'yi bulduğu gözönünde tutulursa, böyle bir taşınma hareketi sırasında küçük objelerin bir yerden bir yere kolaylıkla taşınmış olabileceği kabul olunabilir. Bu sebeple küçük objelerin stilistik özelliklerinden hareketle Rusahinili şehrinin Rusa I devrine tarihlenmesi gerektiği şeklindeki tekliflere katılamıyorum. Buna karşılık Argisti II'den sonra tahta çıkan Rusa II zamanında Urartu devletinin adeta bir rönesans dönemi yaşamış olduğunu, geniş kapsamlı imar faaliyetleri yanında, iktisadî ve idarî alanda yeni hamlelerin bu devre içinde gerçekleştirilmiş bulunduğunu bilmekteyiz. Ayrıca, bu zamanda Assur imparatorluğu üzerine yönelen yeni İskit tehdidi Urartu devletini kısa da olsa huzura kavuşturmuş ve dolaylı olarak iki devlet arasında bir modus vivendi meydana gelmiştir. Bu sulh ve sükûn devresini iyi değerlendirmiş olduğu anlaşılan Rusa II'nin gerek merkezî bölgede ve gerekse sınır bölgelerinde kesif bir imar faaliyetine giriştiği anlaşılmaktadır. Muhtemelen Kimmer akınları nedeniyle yeni bir idarî ve askerî reorganizasyona gidildiği, Transkafkasya'nın eski idarî merkezi Erebuni'nin Karmir-Blur'a taşınması olayından açıkça anlaşılan bu devrede Toprakkale'de yeni bir idarî merkezin kurulmuş olması çok mümkün görünmektedir.

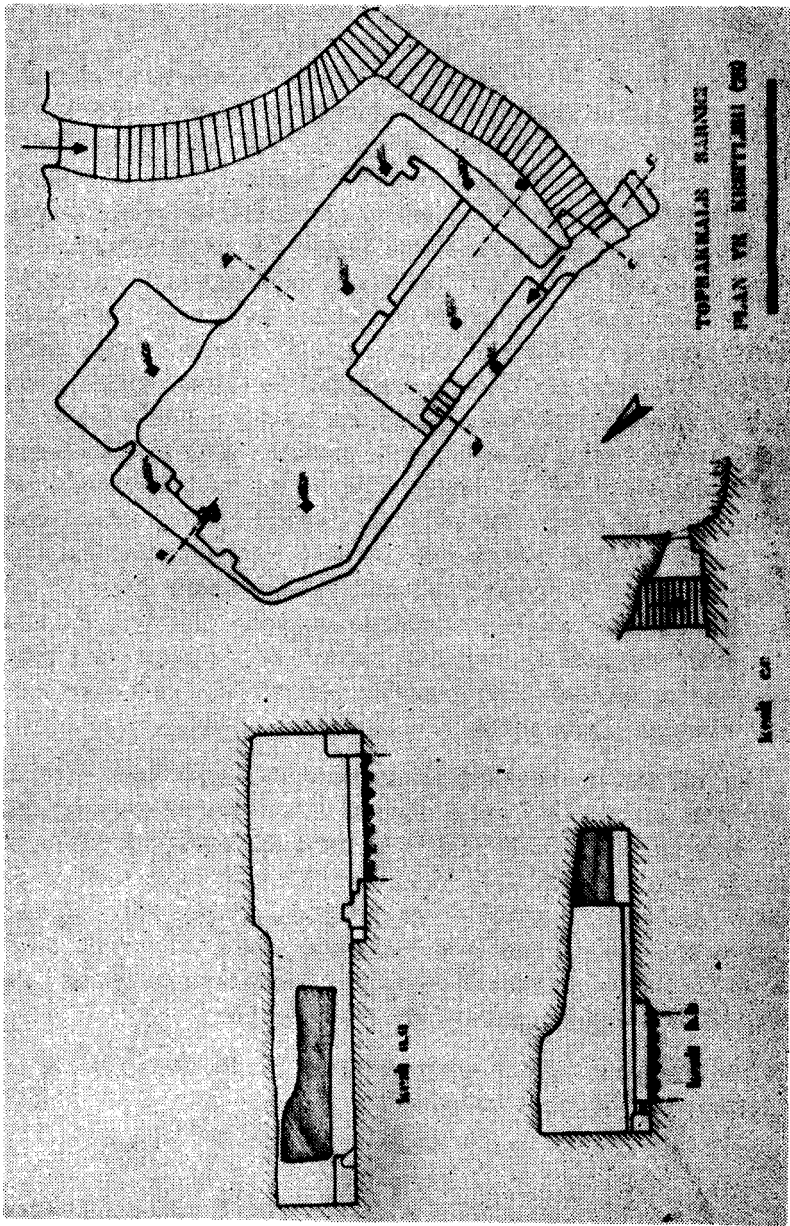
Bu tarihî olaylar dışında Toprakkale'den bazı arkeolojik delillerin de kalenin kuruluşu konusunda Rusa II dönemine işaret etmekte olduğunu söyleyebiliriz. Bilindiği gibi Toprakkale Haldi tapınağı duvarları iyi bir rustika işçiliği göstermektedir (Lev. X/4) ki, bu tekniğin yapı ya da surların dış yüzlerine tatbiki, Adilcevaz<sup>14</sup>, Armavir<sup>15</sup> ve nihayet Çavuştepe'den öğrendiğimize göre, daha çok Rusa II devrinde başlamış gibidir<sup>16</sup>. Yukarıda sıraladığımız tarihî ve arkeolojik sebeplere dayanarak Toprakkale'nin Rusa I'den çok Rusa II devrine tarihlenmesi gerektiğine inanmaktayız.

İleriki yıllarda yapacağımız araştırmalarda bu problemin çözümüne yarayacak malzemeleri bulmağa çalışacağız.

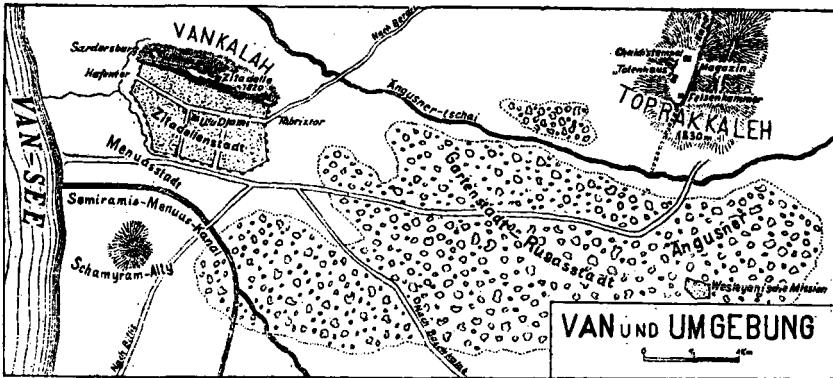
14 E. Bilgiç ve B. Ögün, *Anatolia* 8, 1964/66, 84, not 35; ay. yaz. TAD 21, 1974, 34, Res. 1/a - b.

15 B. N. Arakelyan, *Studi Micenei ed Egeo - Anatolici* 14, 1971, Lev. II/c.

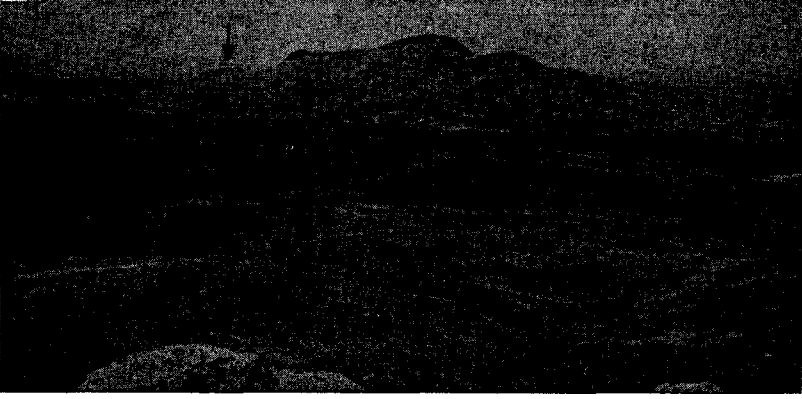
16 M. T. Tarhan ve V. Sevin, *aynı eser*, 281 ve not 31.



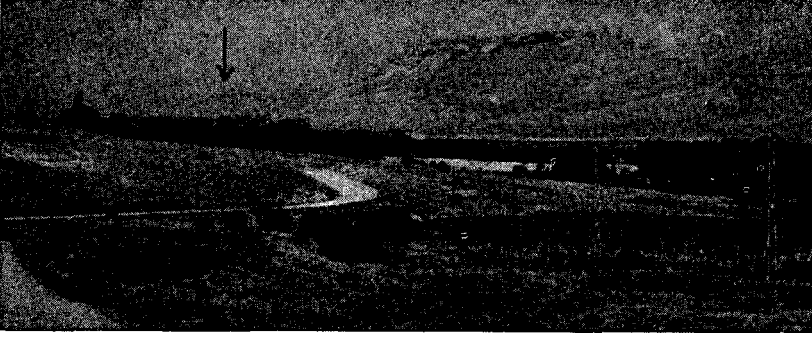
1 — Toprakkale'nin Captain E. Clayton tarafından yapılmış şematik planı.



2 — Van Kalesi ve Toprakkale'nin Van ovasındaki konumunu gösteren plan (Lehmann - Haupt)



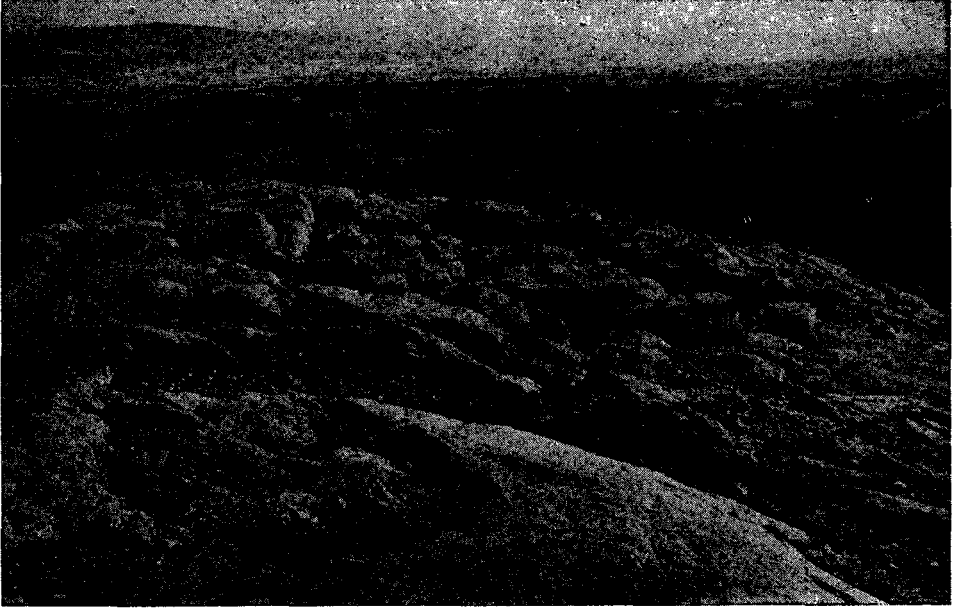
1 — Zimzim dağı ve Toprakkale'nin genel görünüşü



2 — Önde Toprakkale ve arkada Van kalesinin doğudan görünüşü



3 — Zimzim dağından Toprakkale ve Van ovası



1 — Toprakkale Haldi Tapınağı kalıntıları

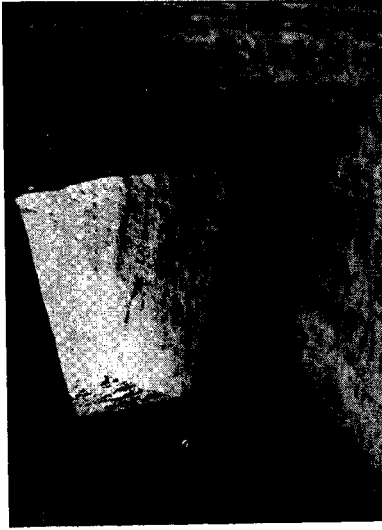


2 — Toprakkale Haldi Tapınağı kalıntıları

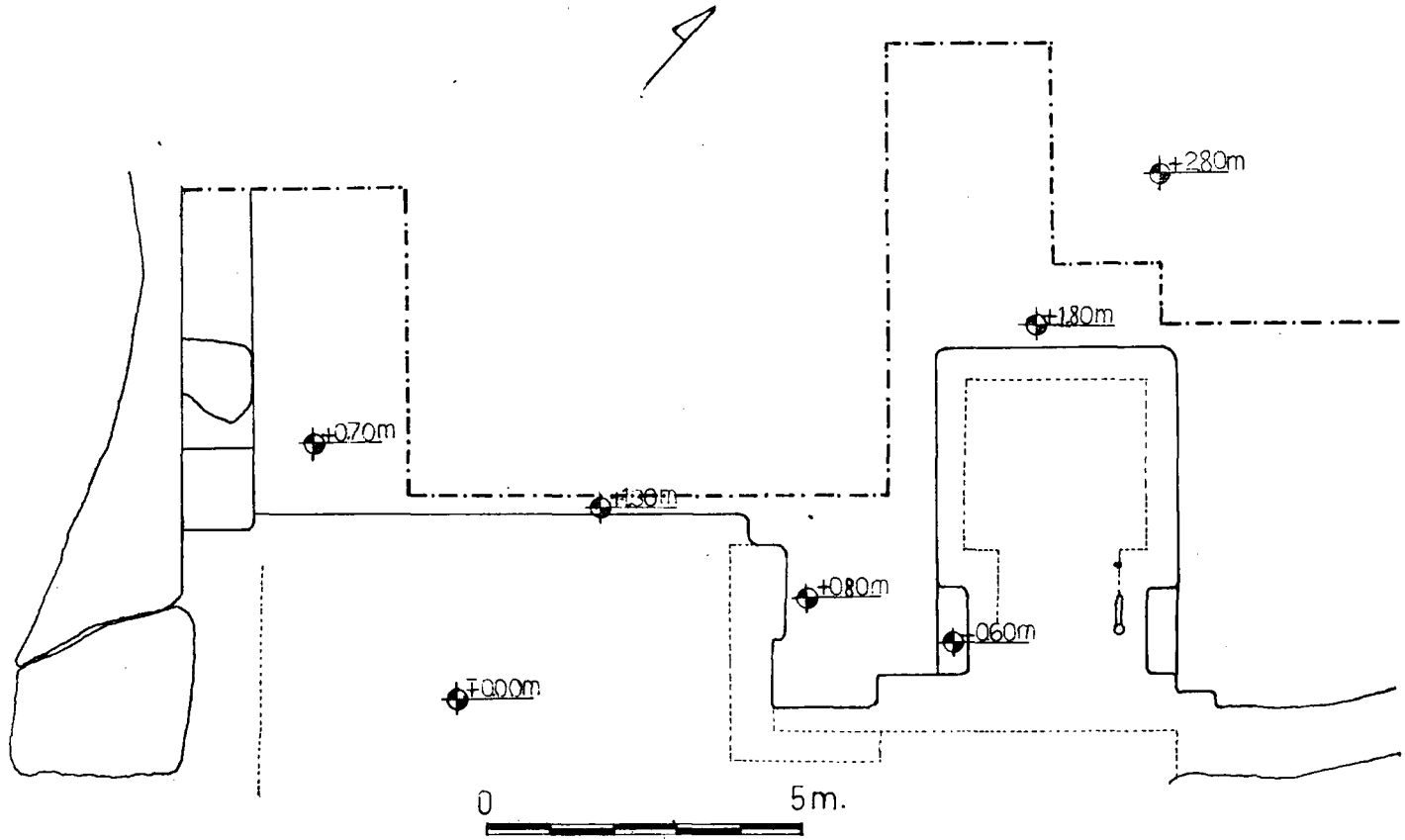




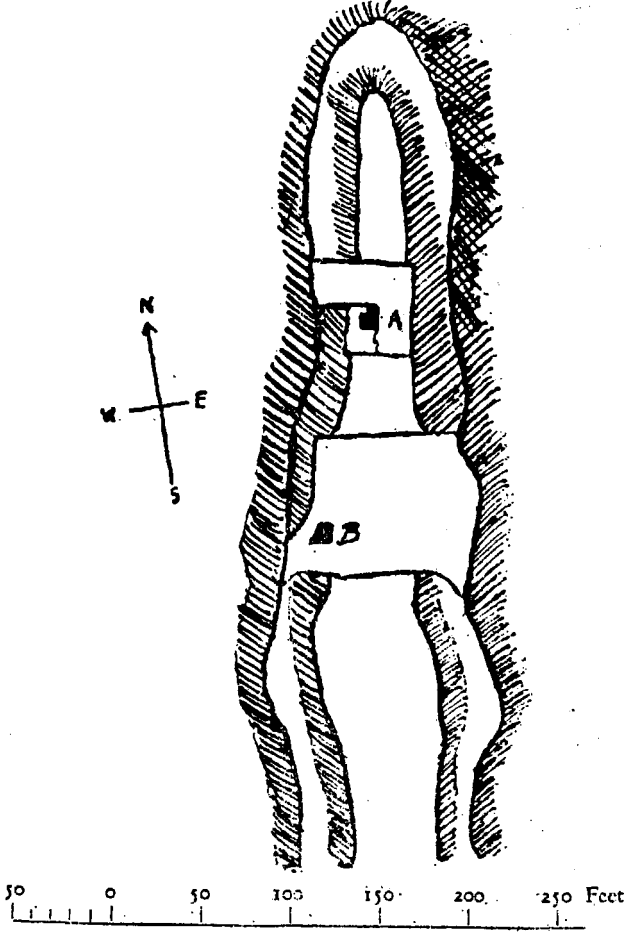
1 — Toprakkale sarnıcının girişı



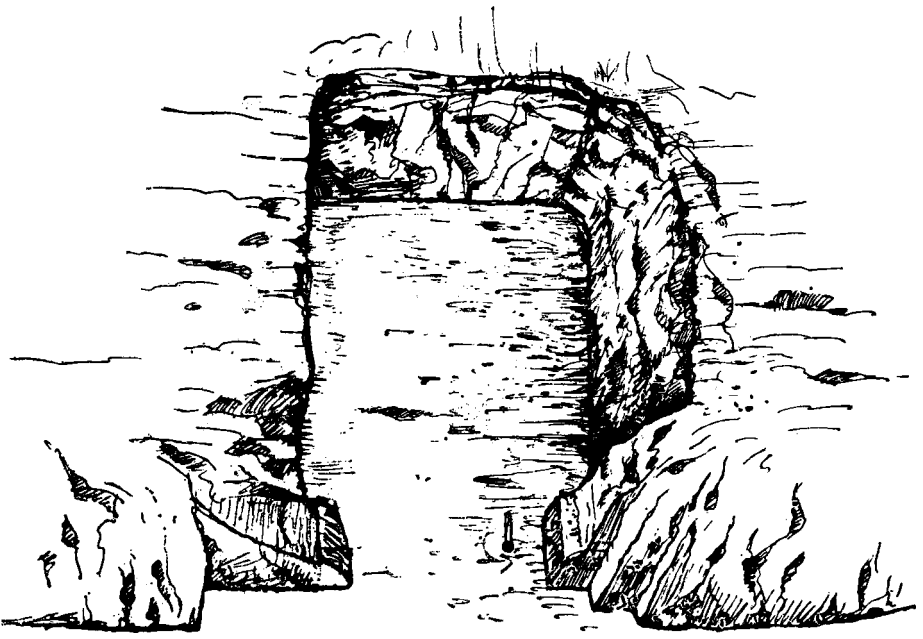
2 — 3 - Şarnıca inen kaya tüneli ve basamaklardan detay



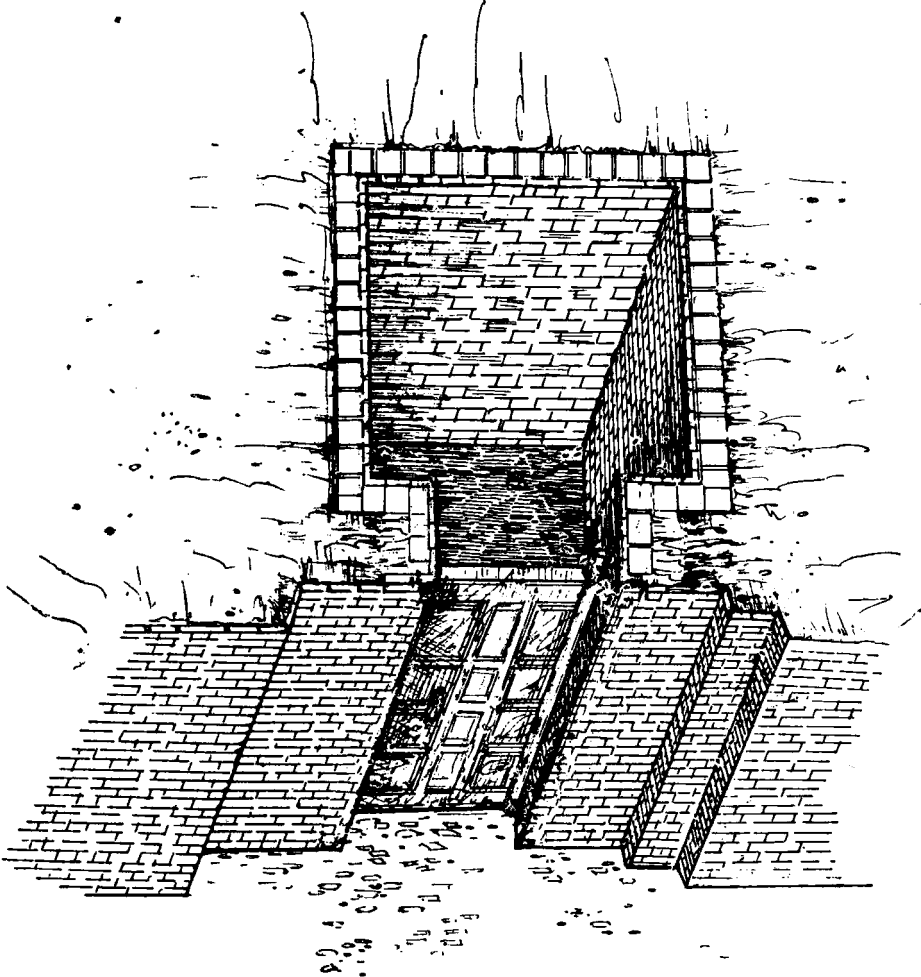
Toprakkale sarmıcının plan ve kesitleri



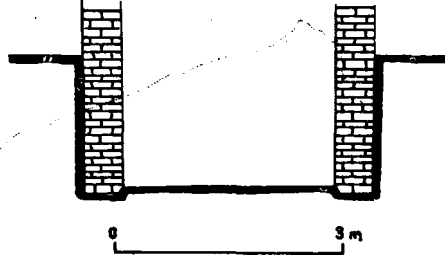
Toprakkale'de kaya mimarisinin planı



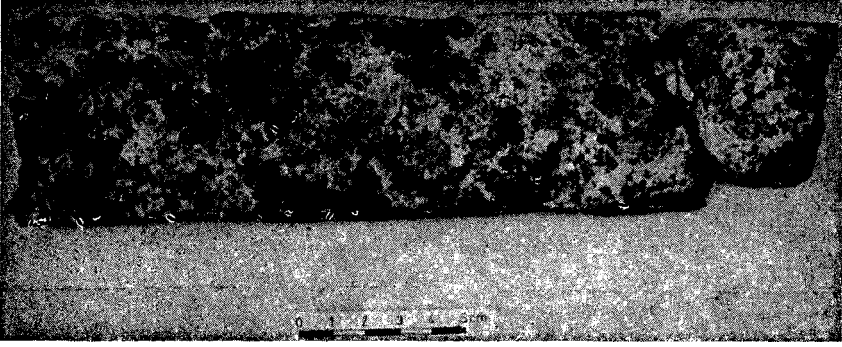
1 — Kaya odasının genel görünüşü



2 — Kaya odasının rekarstrüksiyonu



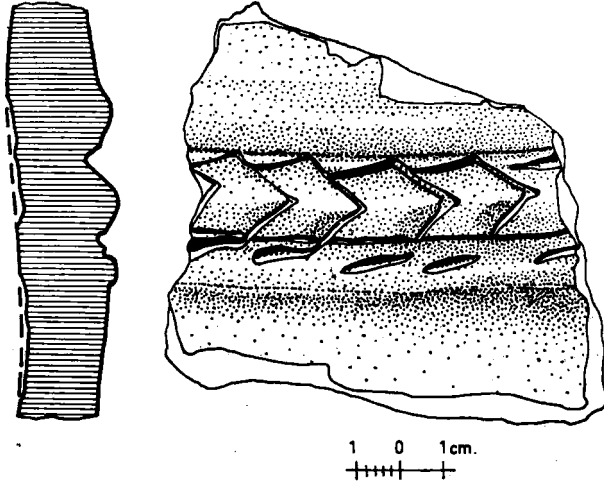
1 — Kaya odasının kuzey - güney kesiti



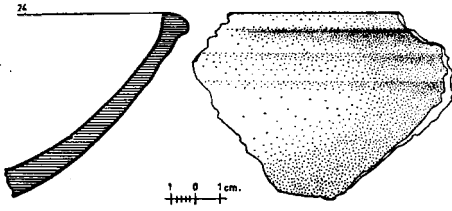
2 — Toprakkale'den tunç şerit



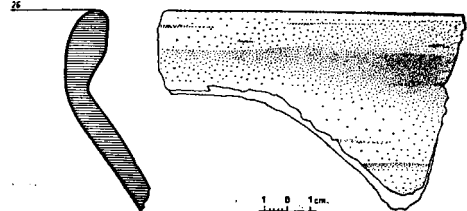
3 — Toprakkale'den parlak kırmızı astarlı kap parçaları



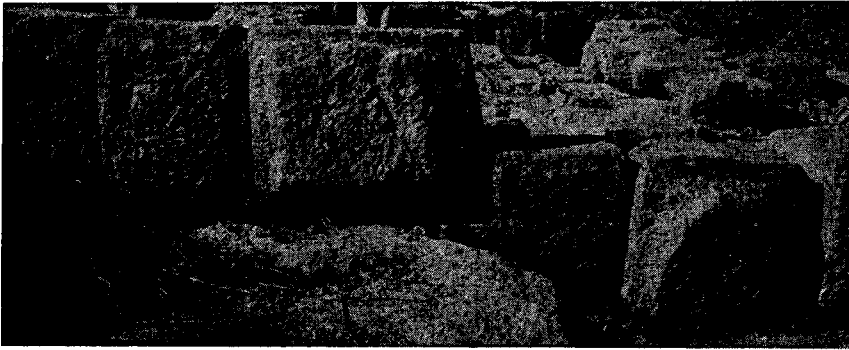
1 — Toprakkale'den üzeri motifli pithos parçası



2 — Toprakkale'den keramik parçası



3 — Toprakkale'den keramik parçası



4 — Toprakkale Haldi, tapınağı taş duvar işçiliğinden detay