

## ANKARA ŞEHRİNDEKİ ROMA HAMAMI

Arkeolog : MAHMUT AKOK

Ankara'da Ulus Meydanından, Dışkapı (Yıldırım Bayazıt) alanına doğru uzanan geniş caddenin, Meydandan itibaren 400 metre kadar ilerisinde ve batı yönde, cadde seviyesinden 2,5 metre yükseklik gösteren bir plato üzerinde, modern Ankara şehri plânında Arkeolojik park diye ayrılmış bir alan vardır. Bu platonun ortasında ilkçağ yerleşmesinden kalma bir hamam öreni, kazılarla meydana çıkarılmıştır.

Bu semte eski adı ile çankırı kapu denilmekte idi<sup>1</sup>. Arkeolojik park alanında, eskilerin Yoğundubar dedikleri bir takım yapı öreni sahayı kaplamakta idi (Jarfanyon'un Ankara hakkındaki yayımlarında bu duvarların resimleri vardır).

1926 Yılında, bu yere Millî Müdafaa Bakanlığı binasının kurulması düşünüldüğünden, Toprak tesviyesine başlanılmış ve Büyük yığınlar halinde bulunan ve Roma çağı hamamına ait olan duvar ve yapı enkazı dinamiklerle atılarak yıktırılmıştır. Buradan çıkarılan enkaz, yakın çevrede bulunan Hatip çayı kenarındaki bataklık kısımlara doldurulmuştur.

Tesviye işi sırasında, burada bulunan ören ve enkaz ile eski eser yönünden kimse ilgilenmemiş ve bu suretle tarihî hamam binasının ayakta kısımları tesbit edilmeden, saha muayyen bir düzeye kadar yapı enkazından temizlenmiştir.

O zaman bu yerde Bakanlık binası kurulmasından vazgeçilip, burası boş bir arsa olarak Millî Eğitime Bakanlığına bırakılmıştır. 1927-28 yıllarında bu alana,

<sup>1</sup> Semte bu ismin verilmesinin nedeni, Eski Ankara şehrinin dış surlarından bu adı taşıyan bir kale kapısının bu yerde bulunmasından ileri gelmektedir.

Millî Eğitim Bakanlığı, Genel Kitaplık binasını kurmayı düşünülmüş ise de bir hüyük ve Tarihî iskân yeri olabileceği düşüncesiyle, bu teşebbüsten de cayılmış ve sonra daha iki sene beklenilmiştir.

1931 yılı Ulus Meydanından Dışkapu istikametine doğru açılan geniş caddenin, adı geçen tarihî iskân yerini de kısmen yarıp geçirilmesi dolayısıyla, ortaya çıkan bazı klasik çağ mimarî parçaları dikkati çekmiştir. Bu buluntuların incelenmesini, ozaman Millî Eğitim Bakanlığının Müzeler Müdürlüğü, İstanbul'da bulunan Alman Arkeoloji Enstitüsünden istemiştir.

Adı geçen Enstitünün uzmanlarından, Kurt Bittel ve Dalman buluntuları yerinde incelemişlerdir<sup>2</sup>. Bu incelemeler, yol yarmasından bulunan parçalara inhisar edip, alanda geniş kazılar yapılmadığından, Tarihî Hamam binasına ait her hangi bir fikir ileri sürülmemiştir. Yalnız bu tesadüfî inceleme sonucu, ilk çağ şehrinin direkli yolunun bir ucu keşf edilmiş bulunmaktadır.

1937 yılında Mer. Prof. Remzi Oğuz Arık'ın Ankara Şehri sınırları içindeki Arkeolojik araştırmaları arasında, bu yerde kazı yapılmış ve (bu kazıda açılan kısım şimdiki kız sanat okulu binası altına rastlamaktadır) Hüyük olduğu kabul edilen bu yerin Arkeolojik tabakalar kesin şekilde tesbit edilmiştir<sup>3</sup>.

<sup>2</sup> Kurt Bittel Archölogiseher Anzeiger, 47, (1932) S. 256-259.

Kunt Olof Dalman, 1931'de Ankara'da meydana çıkarılan asarı atika. T.T.A. ve Etnografya dergisi I.

<sup>3</sup> Remzi Oğuz Arık, les Re'sultats de foreites a Ankara par la societe d'Histoire turque. Le turquie kemaliste 20-26 septembre 1937, S. 47-57.

1938-39 yıllarında, kesin bir şekilde Arkeolojik araştırma alanı olarak kabul edilen Çankırı kapu Hüyüğünde, Millî Eğitim Bakanlığı Müzeler Müdürü Hâmit Koşay'ın umumî nezaretinde, Dil ve Tarih-Coğrafya Fakültesinin Arkeoloji Bölümü, Profesör ve Öğrencileri yönetiminde esaslı ve geniş kazılara başlandı.

Bu araştırmalar sonucu olarak, Firiğ çağı yerleşmesi izleriyle, Roma çağı Hamam binası kalıntısına kesin olarak rastlandı ve tesbit edildi.

1940-43 yılında, Türk Tarih Kurumu'nun verdiği ödenek ile ve yine Müzeler Müdürü Hâmit Koşay'ın Umumî nezareti altında, Arkeolog Necatî Dolunay'ın yönetiminde kazılara tekrar devam edildi. Dört mevsim süren kazılar sonucu Hamam binası bütünüyle ortaya çıkarılmış oldu<sup>4</sup>. Bu devir kazılarında Etnografya Müzesi Asistanlarından Arkeolog Cevriye Artuk ile, Kazının Mimarı buluntularını tesbit için Arkeolog Mahmut Akok'ta, kazı heyetinde çalışmışlardır.

1944-47 yıllarında da, bu tarihî Anıta çevre olan iskân parsellerinde, yeni kurulan binaların temel kazıları sırasında görülen ve Hamam binasıyla çağdan yapıların kalıntıları, Arkeolog Mahmut Akok ve iş arkadaşları tarafından, plânları çizilmek ve fotoğraflar çekilmek suretiyle tesbit edilmiş, bu çalışmaların bir kısmının sonucu da yayınlanmıştır<sup>5</sup>. Bir kısmı çalışmalarda da Müzeler Genel Müdürlüğü arşivinde raporlar halinde dosyalanmış bulunmaktadır.

Ankara Şehri içindeki bu tesbit ve çalışmalar, Türkiye Cumhuriyeti Baş Şehri olan Ankara'nın ilk çağdaki yerleşmesinin, Arkeolojik Topoğrafyasını tesbite yarayaçaktır.

*Çankırı Kapu Örenyerinde Açığa Çıkarılan Arkeolojik Buluntular:*

Yapılan araştırmalarla, ören yerinde

kesin şekilde iki çağı temsil eden buluntulara rastlanılmıştır :

1 — En üste, Roma çağı (Kısmen Bizanslı ve Selçuklu),

2 — Onun altında; Firiğ çağı yerleşmesinin kalıntıları bulunmaktadır.

Sahanın ana toprağı, içinde küçük kireç parçaları olan açık kırmızı renge çalan bir kildir. Bunun üzerinde de tek tabakadan ibaret firiğ yerleşmesinin, sade yapıda temeller görülür. Bununda üstüne ve çok kere ilk yerleşmeyi tahrip ederek, Romalı binalarının kurulduğu anlaşılmıştır<sup>6</sup>.

Çankırı kapu ören yerinde, Roma çağı binaları arasına iki ayrı tesis ile karşılaşmaktayız :

1 — Antik çağ şehrinin direkli yolundan bir kısım,

2 — Roma çağı hamamı ve paleastıra binalarıdır.

Bunların etrafında, yine Roma çağının başka yapılarının parçalarına da rastlanılmıştır (Bakınız plan I.).

#### *Direkli Yol:*

Hamam binasının (Paleastıra)nın kısmen doğusunda görülen direkli yol, ilk çağ Ankara'sının hamam tesesine kadar ulaşan ana caddelerinden birinin ucudur. Burada dört adet direk kaidesi orijinal, tretuar seti üzerinde bulunmaktadır. Bunun da doğusunda 4,50 metre genişlik gösteren ve poligonal şekilde yassı taşlarla kaplı bir kaldırım yol bulunmaktadır. Yerinde bulunan direklerin karşı tarafları olan sıraları evvelce tahrip edildiğinden araştırmaları sırasında bulunamamıştır. Çünkü bizim sonradan çevrede yaptığımız araştırmada bu yolun çok yakınından, Bizans Çağına ait bir sur duvarı geçmektedir<sup>7</sup>. Bu duvar Romalı çağı yapılarını her tarafta tahrip ederek kurulmuştur.

<sup>4</sup> *Necatî Dolunay*: Türk Tarih Kurumu adına yapılan Çankırı kapu hafriyatı. Belleten No: 19 Sahife 261-1941.

<sup>5</sup> *Mahmut Akok*, Ankara şehri içinde raslanan ilk çağ yerleşmesinden bazı izler ve üç araştırma yeri, T. T. Kurumu Belleten Sayı: 35. Sahife: 309.

<sup>6</sup> Ankara eski şehri iskân alanına raslayan ve temel kazıları sırasında çok defa aynı şekilde Arkeolojik yerleşmelerin kalıntılarını tesbit ettik.

<sup>7</sup> *Mahmut Akok*, Ankara şehri içinde raslanan ilk çağ yerleşmesinden bazı işler ve üç yerleşme yeri Belleten sayı 35, resim 3, 7-8.

Bugün Çankırı kapu arkeolojik alanında görülen tarihî direkli yolun mimarî düzenine tanıklık eden parçaların çoğu, açılmış olan yeni caddenin yarması içinden toplanan mimarî takımlardır. Ve yerinde bulunanların karşısına istif edilmişlerdir.

Bu mimarî parçalar, boz damarlı, kalın mermer bloklara işlenmiş, korint tipte, başlıklar, kesgin silmeli ve ince oymalı, baştaban parçaları ve esaslı bir işçilik gösteren saçak kornişleridirler.

Direk sıraları, sokak kaldırımı seviyesinden 40-50 santim yükseklikte bir nevi tratuvar mahiyetinde kalın mermerlerle yapılmış bir bordür üzerinde ve ortalama aksları 258-262 santim olarak sıralanmıştır, mermer direkler, düz gövdelidirler. Çapları ortalama 60 santimdir. Direk boyları da 600 santim olarak ölçülmüştür.

Direk kaideleri küp şeklinde ve 90 santim yüksekliktedir. Başlık yüksekliği 80 santim olup, Baştaban ile saçak silmesinin toplam yüksekliği 130 santim olarak ölçülmüştür. Bu suretle direkli yolun yüz yüksekliği, 900 santimi bulmaktadır.

Çevre araştırmaları sırasında direkli yolun, cadde yarmasından aşan ve doğu-Güney tarafa uzanan kısmını da görüp incelemek imkânı olmuştur. Direklerin arkalarında olan bazı dükkân ve iş yerlerinde görüp tanımış bulunuyoruz<sup>8</sup>.

#### *Hamam Binasına Gelince:*

Ankaramızın tarihî Hamam binası buluntuları başarılı bir çalışma sonucu olarak, bütün ayrıntılarıyla 1933-1944 senesinde yapılan kazılarla açığa çıkarılmıştır.

Bu mimarî anıt, biri Paleastra, öteki kapalı Hamam kısımları olmak üzere iki bölümden ibarettir. Arkeolojik alanın diğer kısımlarında gerekli araştırmalar yapılmadığından, Hamam binasına komşu durumda olacak ve yine Roma çağının başka bina tesisleri henüz ortaya çıkarılmamıştır.

#### *Kazılarla Elde Edilen Mimarî Anıtın Plânı Ve Alana Yayılışı:*

Buradaki Roma çağı mimarî bulun-

tusunun iki kısımdan ibaret olduğunu yukarıdaki yazılarımızla bildirmiştik.

#### *1 — Palaestra:*

Oyun ve sipor yeri, dört tarafı gölgelik =Revaklarla çevrili orta avlunun yüz ölçüsü  $80 \times 80 = 6.400$  M<sup>2</sup>dir.

Gölgelik=Revaklar kısmıyla birlikte,  $110 \times 140 = 15.400$  M<sup>2</sup> olup, aşağı yukarı kare bir plâna sahiptir. Oyun alanının kum ile döşeli olduğunu zan etmekteyiz. Etrafındaki gölgeliğin kenarını teşkil eden tratuvarlar, geniş ve kalın mermerden yapılmış olup, avlu iç yüzünün direklerine kaidelik etmektedir (Resim 1). Revakların alt zemin genişliği 8 metredir. Avlu tratuvarı kenarında muntazam ve geniş yapıda bir kanal tesisi görülür. Oyun alanının kuzey ve güney yönlerinde, biri dörder diğerleri sekizer direkli dört geçit yeri tesbit edilmiştir.

Bilhassa, güneyde olan geçitler, bütün mimarî detaylarıyla tesbit edilmişlerdir (Resim 3). Revakların avlu yüzleri, dört taraftan mermer direklidir. Direkler düz gövdelidir, altlarında küp biçimli kaideleri vardır. Başlıkları korint tarzındadır, gayet süslü ve oymalı, baştaban ve saçak kirişleri de mermerdendir (Resim 3). Şu hale göre; direklerin küp biçimli kaideleri 88 santim yükselmektedir. Direklerde 500 santim, başlıklarda 70 santim yükseklikte olup, baştaban ve saçakta 120 santim yükseklik olarak ölçüldüğünden, avlunun direkli yüzü 800 santim yükseklikte, gayet gösterişli bir mimarî anlam yaratmaktadır.

Avlunun bir kanadında 32 direk olmak üzere, bütün yüzünde 128 mermer direk bulunmakta olduğuna göre Paleastranın mimarî ihtişamını kabul etmek gerektir (Resim 4-6).

İki direk arasında aks açıklığı 2,5 metre olarak tesbit edilmiştir. Bütün avlunun yüzünü meydana getiren mermerler, beyaz cinstendir. Revakların iç kısımdaki arka duvarlarının yüzleri de, direkli yüze uyacak şekilde mermer plaklarla kaplı olduğu, araştırmalar sırasında, izleriyle

<sup>8</sup> Direkli yol mimarisi üzerinde ayrıca ve yeni baştan bir inceleme yapıp yayımlamak faydalı iş olacaktır.

tesbit edilmiştir. Bu gün hâlâ bu duvar yüzlerinde mermerleri tutan demir kenetlerin saplamaları, yerlerinde görülmektedir.

Revakların çatı kısmı ağaç çatıklı ve kiremit örtülü olması icap etmektedir (Resim 7-9). Bu hususu, mermer cephe takımlarındaki kiriş kertiklerinden ve yan duvarların incelenmesinden, kesinlikle anlamış bulunuyoruz.

Palaestra plânının genel olarak incelenmesinden, üç tarafın, revakları dışında, giriş ve çıkışlara yarar holler bulunduğu gibi, soyunma ve istirahat salonlarının da yer aldığı, anlaşılmaktadır. Batı tarafındaki revaklı kısımdan 7 kapu ile, hamamın kapalı yerlerine, yan avlulara ve başka kısımlara geçilmektedir. Revak altlarının, büyük ölçüde yassı taşlarla döşeli olduğu, buluntularla anlaşılmıştır.

#### 2 — Hamamın Kapalı Kısmı:

Bu bina gurubu Palaestraya bir bütün olarak bağlıdır. Kapalı Hamam kısmı, bu çağın büyük hamam binalarında olduğu gibi, başlıca üç ana bölümünden meydana gelmektedir:

- 1 — Frigidarium=Soğukluk kısmı,
- 2 — Tepidarium=Ilık kısım,
- 3 — Caldarium=Sıcak kısım.

Bunların dışında yan ve arka avluları ile, külhan, servis kısımları, su tesisleri ve depoları da bu mimarî külliyeinin bütününü meydana getirirler.

(Bakınız Planj II.) Kapalı kısmının ortalama yüzey ölçüsü  $95 \times 80 = 7500 \text{ M}^2$  dir.

#### Frigidarium=Soğukluk Kısmı:

Tarihî Hamamda Piscina=soğuk su havuzlu yıkanma yeri,  $15 \times 35 = 525 \text{ M}^2$  APoditerium denilen soyunma yeri ve giriş holü de  $56 \times 15 = 850 \text{ M}^2$ , olmak üzere, yanyana iki salon halindedirler (Resim 10).

Piscina da iki ucu yarım daire şeklinde plânlı uzun ve oldukça büyük boy bir yüzme havuzu görülür. Derinliği normal bir insan boyundadır. Tabanı iri taneli beyaz renkte mermer mozaiklidir. Kenar duvarları kademeli ve sekili olup munta-

zam mermer plaklarla kaplıdır. (Bizans çağında horasan harçla sıvalı olarak kullanıldığı anlaşılmaktadır).

Doğu ve batı yönlerindeki iki uzun duvarında köşeli ve yarım yuvarlak plânlı nişler bulunmaktadır.

Köşeli nişlerden dört tanesinde, küçük gömme banyolar vardır. Bu kısma, Paleastradan iki kapu ile girilir. Büyük havuz etrafının muntazam mermer plaklarla döşeli olduğu ve etraf duvarlarının da, yine mermerlerle kaplı bulunduğu, izlerinden anlaşılmaktadır. Döşeme altında, etrafa taşan suları kanallara sevk eden geniş ve hesaplı bir kanal tesisinin bulunduğu da görülmektedir. Soğuk su Havuzlu kısmın kuzey tarafından, iki kapu ile Apoditerium kısmına geçildiği gibi, güney köşesindeki bir kapu ile de, çok banyolu salona ulaşılır. Piscina kısmının dam örtüsünün, takviye kemerli, uzun tonoz şeklinde olduğu anlaşılmaktadır (Bakınız Restitüsyon Plânj VIII.).

#### Giriş Holü Ve Soyunma Yeri=(Apoditerium):

56 Metre uzunluğu olup, dikdörtken plânlıdır. Bu yerin doğu ve batı duvarlarında dik köşeli 18 niş bulunmaktadır. Bu nişlerden ikisinden hamam kısmının orta holüne geçen kapuları bulunur. Güney tarafında ve soğuk su havuzlu yere geçilen kısmında önü iki mermer direkli antre holün bulunduğunu zannetmekteyiz. Bu kısma Palaestradan girilen ayrıca bir kapu da vardır (Genel Plânj. I, II.).

Apoditeriumun döşemesi altından ısıtılmakta olduğu anlaşılmaktadır.

Bu kısmın külhanına, orta servisten bir tünel geçit ile ulaşılır.  $850 \text{ M}^2$  lik olan Apoditerium bir külhan ile ısıtılmaktadır (Bakınız R. Plânj: IX).

#### Ilık Kısmı = Tepidarium:

Çeşitli ölçü ve biçimlerde ve birbirlerine kapu, ve geçitlerle bağlı oda ve salonlar manzumesi şeklinde olan ılık kısmı, bir bakışta değerlendirilmek için yüz ölçülerine bir göz atmak faydalı olacaktır.

İki başı yarım daire plânlı orta hol;  $11 \times 25 = 300 \text{ M}^2$ . çok banyolu salon,



$15 \times 15 = 225 \text{ M}^2$ , bir tarafı yarım daire plânlı iki salonun biri,  $11 \times 25 = 270 \text{ M}^2$ , diğeri  $11 \times 26 = 286 \text{ M}^2$  dir. Bunlardan başka,  $225 \text{ M}^2$ ,  $150 \text{ M}^2$  ve  $100 \text{ M}^2$  lik dört tane de salon ve ara holler bulunmaktadır ki, ılık ve yarı sıcak kısımlar ayrı ayrı biçimde on bölme şekindedirler. Bu salonları ısıtmak için on tane külhan ocağı da kurulmuştur. Orta kısma düşen salonları ısıtabilme için, cehennemlik döşemeleri altından geçen tünelvari geçitler yapılmıştır (Resim 12-15).

Ilık kısmın bölmeleri arasında, çok süslü tipte, holler bulunduğu gibi, çok banyolu salonlar ve buhar banyosu yapmak için kısımlarda bulunmaktadır (Bakınız R. Plânj: X, XI).

#### *Sıcak Kısım=Caldarium:*

Genel plânımızda 24, 25 numaralarla işaretlenen kısımlar, büyük Roma hamamının en sıcak bölmelerini gösterirler. Her iki kısmın ortasında geniş bir açıklık yaratan büyük bir kemer ile her iki kısım, bir salon haline girer. Ortalama,  $25 \times 20 = 500 \text{ M}^2$  lik bir alan kaplayan sıcaklık kısmı Bizans çağında da kullanıldığı için, çeşitli yapı özelliğiyle tadiller gördüğü anlaşılmıştır (Bakınız R. Plânj: XII).

Sıcak yıkanma salonu tam simetrik bir plâna sahiptir. Kuzey ve güney yönlerinde yarım yuvarlak nişlere kısmen yerleştirilmiş iki yuvarlak plânlı, doğu ve batı yönü duvarı kenarlarında da, köşeli nişler içinde dört tane banyo yerleri vardır. Ilık kısımdan iki kapu ile bu yere girilmektedir (Resim 12).

Sıcak yıkanma yeri, doğu ve batı yönlerden ve dış kısımlardan dört büyük külhan ile ısıtılmaktadır. Altı tane büyükçe banyo yeriyle donatılmış  $500 \text{ M}^2$  lik sıcak yıkanma yeri, toplu halde ve kalabalık guruplarla yıkanmaya müsait bir kısımdır. Bizans çağında köşeli banyolar kaldırılarak kurnalar konulmuş ve bu banyo yerlerinde de sıcak ve soğuk su depoları kurulmuştur (Bakınız R. Plânj: XIII.).

#### *Külhan Ve Servis Yerleri:*

Roma çağı hamam binalarında kulhanma bakımından esaslı bir tesis, ısıtma

şebekesinin kurulup işlemesi olduğundan, bina ana planının tanziminde bu husus temelde düşünülmüş ve kurulmuştur. Çeşitli bölmeler, tabanları altından ısıtan, 14 tane külhan dediğimiz ocaklar bulunur. Genel plânın 16, 18, 20, 28 ve 29 numaralarıyla gösterilen servis yerlerinde, bu külhanlar sıralanmışlardır. Külhan önü servis kısımlarının üstleri, dumanların rahat dağılması için açık olarak tertip edilmişlerdir. Bu yerlerde ayrıca müsait ölçüde külhan odaları bulunmaktadır. Kenar servis kısımlarından orta servis yerlerine ulaşmak için, üsteki salınların taban döşemeleri altından geçen tünelli geçitler vardır. Bu geçitler çok esaslı yapılarıdır (Resim 18).

Külhan kuruluş yapıları, gerek mimarî ve gerek teknik yönünden dikkate şayan tesislerdir. Ağız kısımları, emniyetle kapatılabilmeleri için dar tutulmuştur. Taşan dumanları rahatca dışarı atmak için ön servis nişlerinde ayrıca, geniş bacalar bulunmaktadır (Resim 16-17).

Külhanların ateşliklerinin iç kısımları ottaş-yanmaztaş- ile ayaklı ve kirişlidirler. Külhanlarda ısıtılan sıcak hava, doğrudan doğruya salonların tabanları altına yayılmakta veya salonların yanduvularının mermer kaplamaları arasındaki tütek denilen menfezlerden çekilerek, duvar yüzlerini de ısıtarak, dışarıya çıkmaktadır. Bu suretle, salonlar, hem tabanlarından ve hem de divarlarından mükemmelen ısınmış olmaktadır.

#### *Salon Tabanları Ve Cehennemlik Tesisleri:*

Kapalı hamam binasının, soğuk sulu banyo havuzlu kısmı hariç, diğer kısımlarının taban altları baştanbaşa cehennemlik şeklinde boşluktur. Bu kısımlarda hizmet adamlarının istedikleri zaman dolaşabilmeleri için 125 santim kadar yükseklik bulunmaktadır. Salon tabanları, ortalarda yuvarlak, kenarlarda dört köşeli, tuğla ile örülmüş ayaklara oturtulmuştur. Tabanları taşıyan ayaklar  $73 \times 73$  santim ölçüde ve santrançvari dizilmişlerdir (Resim 13). Her dört ayak üstüne  $6 \times 72 \times 72$

santim ölçüde kare tuğla plâklar konulmuştur. Bununda üstüne 10 santim kalınlıkta bir kireç harç dökülmüştür. Harcın üstüne de evvelki kalın tuğladan bir plâk daha konulup bunun da üzerine, 17 santimlik irice kumlu bir çeşit harçlı tabaka yerleştirildikten sonra ayrıca, 5 santimlik ince ve yapıştırıcı bir harç ile, kalınca mermer plaklarla taban döşemeleri meydana getirilmişlerdir. Bu şekilde salon tabanlarının kalınlığı 44-50 santimi bulur. Tabanları taşıyan yuvarlak biçimli tuğlaların çapları 23 santimetredir. Kalınlıkları da 5 santimdir. Dört köşeli tuğlalar  $35 \times 35 \times 5$  santimdirler. Taban plağı tuğlalar  $72 \times 72 \times 6$  santim olarak hazırlanmışlardır.

Yuvarlak ayak tuğlaların orta yerinde, çapı 5 santime yaklaşan bir yuvarlak delik vardır, bu delik yoluyla alt ve üst harçlar birbirlerine eklenirler.

Cehennemlik boşluğu içinde ve gerekli kısımlarda, üst salonlardaki pis suların ana kanallara ulaşması için, tali kanal veya dereler tesis edilmişlerdir. Cehennemlik zemini iki sıra halinde kalın bir blokaj taban halindedir (Resim 20-21).

#### *Su Deposu Ve Kanal Tesisleri:*

Hamamın genel planında 12 numara ile işaretli yerde, yani Firigidarium ile Caldarium arasındaki yan avlu içinde, 12 inşai ayak üstüne oturtulmuş bir yedek su deposu vardır.  $10 \times 6 = 60$  M<sup>2</sup> yüz ölçüsünde olan bu depo, sularını istenilen basınçta, yıkanma yerlerine verecek durumda yüksek olarak kurulmuştur.

Hamam binasının plân tertibi itibariyle, yapı kitlelerinin üstlerini örten damların çeşitli seviyelerde olmaları gerektiğinden, üzerlerine düşecek kar ve yağmur sularını toplayıp kanallara götürecektir yatay ve dikey dere ve oluk bacaları, yapı kuruluşuyla birlikte esaslı olarak planlanıp yapılmışlardır.

Hamam binasına gelen, kullanılan ve giden sular için esaslı bir kanalizasyon şebekesinin bulunduğu da görülmüştür. Bu tesisler, binanın kuruluş planı ile birlikte düşünülmüş ve halledilmiştir.

Hamam binasında sıcak ve soğuk su şebekesinin de fonksiyonuna uygun şe-

kilde tanzimli olduğu muhakkaktır. Fakat kazılardan önce üst kat duvarlar toprak tesviyeleriyle kaldırılmış olduğundan bu hususu açıklığıyla görmeğe imkân bulunmamıştır.

#### *Hamam Binasının Yapı Malzemesi Ve Kuruluş Şekli:*

Ankara'daki Roma çağı büyük hamamının kazılarla açığa çıkarılan kısımları, çoğunlukla zemin döşemesinden alt seviyedeki parçaları olduğundan, üst yapıya ait kısımlara pek az ölçüde rastlanılmıştır. Kazılarla çıkarılan kısımların yapı durumu şöyledir:

Etraf duvarları, kalın ve geniş, kireç harçlı taş duvar şeklindedir. Duvarların iç ve dış yüzlemeleri, parke şeklinde küçük bloklar biçiminde dörderli sıralar halinde örülmüştür. Her gurup taş sırası arasında yine dörder sıralı tuğla ile örülmüş hatıllar gelmektedir.

Cehennemlik geçitleri üstbaşlarının kemerleri, servis geçiti üst tonozları, banyo ve havuz kenar duvarları, tuğlalarla örülmüştür. Kazılar sırasında ele geçen salon ve odaların üst örtülerine ait parçalarında tuğla malzeme ile, Kemerler, tonoz ve kubbelerin yapıldıkları anlaşılmaktadır.

Cehennemlik iç kısmına raslayan duvarların yüzleri bazı yerlerde, Horasan harçla sıvalı oldukları görülmüştür. Zemin katta olan salonların duvarlarının yüzeylerinin muayyen bir seviyeye kadar süslü ve düz mermerlerle kaplı oldukları, bulunan izlerden ve parçalardan anlaşılmaktadır (Resim 21-22).

Banyo zeminleri iri parça mermerlerle yapılmış mozaikler şeklindedir. Salon tabanları muntazam mermer plaklarla kaplı idi (Resim 22). Kapu ve geçit kısımlarının söge, lento ve eşikleri kalın mermer bloklarla yapılmıştır (Resim 21). Duvarlarının mermer kaplamalı yüzleri, iç dekoru süslü kılacak biçimde tertip edildiğinden, bu kısma ait süslü ve oymalı Plaster Başlıklarıyla, kabartma süslü plaklar ve çok sayıda mermerden silmeler ele geçmiştir (Resim 24-28). Duvarların iç kısımları yüzlerine kaplanmış mermerlerin kenet

saplamaları hâlâ yerinde görülmektedir. Üst örtüyü teşkil eden tonozlar, kemer yüz ve kaşlarının bir kısımlarında sıvalı olduğunu zan etmekteyiz.

Dam örtülerinin belirli kısımlarda kiremitlerle örtülü olduğu, kazılar sırasında ele geçen bol sayıda dam örtüsüne yarar kiremit parçalardan anlaşılmıştır.

Kapalı kısım hamam binası kitlelerinin dış yüzlerinin taş araları harçla derzli olarak işlenmişti. Dış duvar köşeleri bazı kısımlarda yonu Ankara yapı taşıyla örülmüştür. Tuğla örgüleri, geniş derz yapacak şekilde kireç harçla örülmüştür (Resim 28). Kâğir kalın taş duvarların yüzelemleri muntazam örgülü olup iç dolguları da bol kireç harçlı ve taş örgülüdür.

#### *Restorasyon Ve Rekonstrüksiyon Çalışmaları:*

Ankara şehri bir Roma ili başkenti olduğu zaman, ona lâyük tip ve büyüklükte kurulmuş olan bu hamam binası, araştırmalar sırasında, bazı kısımlarının, tehlikelerinin giderilmesi ve bazı yerlerinin de, bulunduğu biçimde yaşatılması amacıyla, kısım, kısım restore edilmelerine çalışıldı. Aradan geçen uzun senelerden sonra, kazılarda, gününde bulunan birçok parçalar da, dağılmaya ve tekrar bozulmaya yüz tuttuğundan, Ankara Arkeoloji Müzesinin teknik elemanları tarafından tekrar bazı kısımları, restore edilmiş ise de, günlük tabii tahriplere maruz olan bu eserde mütemadi ve tabii tahriplere karşı, devamlı suretle bakım ve restorasyonlara ihtiyacı olduğu, alâkahlarınca görülmektedir. Hiç olmazsa, kazılarla bulunduğu kadariyle yaşatılması için bir restorasyon projesinin hazırlattırılması ve tatbik edilmesini temenni ederiz.

Biz araştırmalar sırasında Roma çağı hamam binasıyla, mesleğimiz icabı kaynaşmış olduğumuzdan, bu çeşit ve bizden önceki çalışmalarında kendimize rehber ve örnek tutarak<sup>9</sup> ve bir taraftanda Ankara

Roma hamamının kazılarla verilerini esas alarak çizdiğimiz Restütüsyon resimleriyle, tarihî Ankaranın hamam binasını tekrar hayata kavuşturmak istedik. Bir deneme örneği de olsa bu çalışmalarımızın verileri, bu gün yerinde bulunan hamam örenile karşılaştırılıp yan yana mütalâa edilince, bir anlam kazanacağı kanısındayız. Şimdi, bu konudaki örnekleri sunarken, düşünce ve tekliflerimizi de kısmen olsun açıklamak isteriz.

*P. I.* Çeşitli zamanlarda yapılan kazılarla ortaya çıkan Ankara'daki Roma çağı büyük hamam binasının, hiç bir şey ilâve etmeden buluntularını gösterir plândır, Palaestrada etraf duvarlarla, orta avlunun kanal sistemi belirtilmiştir. Kapalı hamam kısmında da cehennemlik katı ile, ısıtma ocakları servis kısımları görülmektedir. Hamam binası çevresinde, yine aynı çağa ait bazı buluntular da işaret edilmiştir.

*P. II.* Büyük hamam binasının zemin kat planı, bir kısım ilâvelerle tamamlanmıştır. Palaestra avlu kısmının ve geçitlerinin direkleri yerlerindedir. Kapalı yıkanma yerlerinin taban döşemeleri ihya edilmiştir. Tonoz örtüleri ile kemer açıklıkları usulünce plâna yerleştirilmiştir.

*P. III.* Büyük hamam binasının yan cephelerinden biri ile, uzun kesitlerinden bir bakışın, ayağa kaldırılmış yapı kitlelerini de kapsayan şekliyle gösteren bir çalışmadır. Burada yükseklik oranları, buluntuların verileri ile, ravum ölçülerinden ve çağının benzeri eserlerinden alınan esaslardan çıkarılmıştır.

*P. IV.* Hamam ile palaestranın içinden ve çeşitli kısımlardan geçirilen kesitleri göstermektedir. Üstteki kesit, Palaestra, soğukluk yüzme havuzu, su deposu ve caldrium kısmından geçer, alttakiler ise; soldaki, caldarium, tepedarium kısımlarından, sağdaki ise; su deposu ile, çeşitli hollerden geçmektedir.

*P. V a, P. VI b, P. VII c.*'ler ile, Tarihî Roma hamamı buluntusunun, vermiş olduğu plân biliminden kalkarak, Palaestra ve hamamın kapalı yıkanma yerlerinin üst kısım kitlelerine ait çeşitli tekliflerimizi ifade etmiş bulunuyoruz. Bun-

<sup>9</sup> Dr. Krenker, E. Krügker, H. Lehman und H. Wachtler. Die Trierer kaiserthermen, Abtheilung T. Ausgrabungsbericht und grundsätzliche, Unlersuchungen Römischer termen 1929.

lardan P. VII c. yapının iç ve dış kuruluş ahengini anlatmak üzere kesitli olarak çalışılmıştır. Bu tekliflerimizde, çağının mimarî bilimlerine uygun kitlelerin ahenkleşmesi ifade edilmiştir.

*P. VIII.* Firigidarium da soğuk su ile yıkanma havuzu etrafındaki mimarî durumu anlamında bir çalışmayı gösterir. Kısmî kesitli çalışarak, hem kazılarla elde edilen plân anlatılmış ve hem de bina kitlesinin üst duvar ve tonoz örtüsü açıklanmıştır. Palaestriradan girişler gösterilmiş ve yıkanma ravnunun ışıklanması, nişlerin kullanılış şekli anlatılmıştır. Ankara Büyük Hamamı'ndaki soğuk su ile yıkanma havuzu dışa karşı tamamen kapalı bir tesis idi, bu da Ankara'da iklimin yaz ve kış sert olmasından ileri gelse gerektir.

*P. IX.* Firigidarium'un, Apoditerium, soyunma yerini, plânı ve kitlesi bakımından açıklayan bir Restütüsyon tanzimidir. Giriş holü mahiyetinde olan kısmına iç mimarî ahenginde, iki tam ve iki yarım kolonlu bir iç dekor ilâve edilmiştir. Salonun tabii ışıktan faydalanması şekli, dam örtüsü, kitlesiyle ahenkli olması bakımından, bu biçimde tertip edilmiştir.

*P. X.* Tepidarium=Ilık kısmının ortasındaki kapalı ve en büyük hallerinden biriyle, yanındaki bir başka bölmenin mimarî durumunu anlatır, teklifimizdir. Burada kazı sonucu elde edilen plân buluntusundan hareket edilmiştir. Duvar kitlelerinin alınışı ve damların örtülüğü hep aynı ilhâm iledir.

*P. XI.* Yine tepedarium=Ilık kısmın, bir kenarı yuvarlak plânlı olan salonlardan birinin Rekonsteriksiyonu teklifimizdir. Köşeli ve yarım yuvarlak kısımlara gömme ve yüksek banyolarda teklif edebilirdik. Buradaki külhan ocakları da, prsepektif olarak ve kesitler şeklinde anlatılmıştır. Dam örtüsü tanozlaması diğer kitlelerle orantılı olarak bu biçimde çıkarılmıştır. İç dekora, çağının mimarî anlayışına uygun süsleme detayı da konulabilirdi.

*P. XII.-XIII.* Bu iki rekonstrksiyon teklifimizle, Ankara Roma çağı büyük hamamının kapalı kısımlarından, calda-

rium=sıcaklık kısmının çeşitli çağlarda geçirdiği değişiklikleri de anlatmağa çalıştık. Birinde Romalı çağı gömme banyoları, diğerinde bizanslı zamanı kurnaları görülmektedir. Bu defa etraftaki banyoların yeri, sıcak su depoları haline konulmuştur.

Bu çalışmalarımızla Ankaramızın arkeolojik Parkında, geniş temeller halinde yatan ve her gün muayyen meraklıları kendi etrafına çeken, ilkçağ büyük hamam binası varlığına, dolayısıyla Ankaramızın tarihine ve mesleğimize bir hizmette bulunmuş olduğumuz inancındayız. Bu şekilde yayımlanması da bu idaelin yerine getirilmesi duygusundan başka bir şey değildir.

*Roma Çağı Büyük Hamamlarının Kullanış Tesis Ve Yaşantısı Yönünden Bazı Notlar :*

Büyük mimarî tesisler şeklinde kurulmuş olan bu hamam binaları, çağının gerektirdiği bir yaşantıya karşılık tuttuğu bir gerçektir. Büyük şehirlerde oturan veya konuk olarak şehire gelmiş bulunan, mu-teber kişilerin bu yerlerden faydalandıkları da bir gerçektir. Bu binalardan, eğlenme, temizlenme, istirahat ve tedavi edilmeler şeklinde yararlanıldığı muhakkaktır. Yukarıda sıraladığımız bu işlerin bir düzen içinde ve sıralı bir şekilde görülebilmeleri için, muayyen rejimler ve kaidelerle hareket edilmesi gereği de anlaşılmaktadır.

Romalı büyük şehirlerinde kurulmuş tarihi büyük hamam binalarında Palaestra =oyun yerleriyle birlikte kurulmuşlardır. Bazı Palaestiralar yanında jimnaziumlarda yer alırlar. Ankaramızın hamamında Palaestra yanında jimnazium tesisi bulunmamaktadır. Bir taraftan da hamamın kapalı yıkanma yeri, tam simetrik bir plan esasından alınmış olduğu halde, sanki yalnız bir kısmı tatbik edilmiş gibi durmaktadır. Çünkü tanıdığımız bir çok büyük hamam binaları simetrik kuruluşlardır.

Romalı çağının büyük hamam binalarına kadın ve erkeklerin bir arada girdikleri olduğu gibi, yalnız kadınlara ve

yalnız erkeklere tahsis edildikleri de olmuştur.

*Palaestralarda*, Sporlar, yarışlar ve açık eğlenceler, şenlikler, yapılar ve satıcılar bulunurdu.

*Firigidariumların Bir Kısmının*, Önleri açıktır, güneş ile direk temasta olanları bulunur. Buralarda küçük ve büyük soğuk sulu yüzme havuzları (dalma boy banyoları şeklinde) yer alırlar.

*Tepidariumlar*, Orta derecede ısıtılmış kısımlardır, buralarda soyunulur. Vücutlar hafif terlemeye tabi tutulurlar. Yağlanarak masajlanırlar.

*Caldariumlar*, Ekseriyetle kullanma bakımından çeşitli kısımlara ayrılırlar.

A- Sıcak sulu havuzları ve banyoları olan en sıcak kısmın bu tesisler derindedir. Birçoklarına kademelerle çıkılır ve setlerle inilir, basamak veya setlerde oturularak yıkanılır, ekseriyetle boy banyosu derinliğindedirler.

B- Salonların ortaları soğuk veya ılık sulu şadırvanlarla donatılmış (Lamberium) denilen bir kısım daha vardır ki, buralarda hem sıcak ve hem de ılık sularından istifade edilirler.

C- Bazı Roma hamamlarında (Cadi-tiune) denilen ve altında kuvvetle ısıtılan terleme odaları bulunur. Buralarda kuru sıcak hava ile banyo yapılır.

D- *Lokonikum*, denilen aslında yunanlılardan alınmış olan bir kısım yer daha vardır ki, burası terleme ile banyo yapılan mahaldir, bunun orta kısmında, sıcak hava çıkan yeri vardır.

Büyük hamamlarda ve çok defa kapalı kısımlarda, oyun yerleri, lüks eğlence kısımları ve şarkı söylenen kısımlar bulunur.

Büyük hamam tesislerinden, sıhhatli, hasta, yaşlı ve genç kimseler, usulünce istifade ettirilirdi.

*Sıhhatli Bir İnsan*, Evvelâ sıcak havalı terleme odasına alınır. Buradan sıcak banyolara geçer, oradan da ılık kısma alınarak krem ve masaj tatbik edilerek kurulanır. Yalnız soğuk su ile banyo yapıp çıkmakta mümkündür.

Yalnız terlemek suretiyle banyo yapıp ayrıca ılık kısımlarda krem, masaj ve kurutulurlar.

Her hangi bir kimse sıcak sularla banyo yaptıktan sonra ve banyodan önce vücudunu yağlatmak isterse onun sağlık durumu kontrol edilir. Yağlama daima masaj ile birlikte olur. Eğer bir kimse büyük bir heyecan geçirmiş ise, vücudu yağlanmadan banyolara giremez, yani şahıslar masajlarla bir nevi dinlenmeye tabi tutulur.

Banyolardan sonra da vücutları esaslı bir şekilde dinlendirmek ve kurutmak ve bilhassa, teravet içinde yağlama ve masaja tabi tutmak gerekmektedir.

*Hasta Bir İnsan*, Evvelâ soğuk veya ılık bir kısma giyimli veya üstü örtülü olarak alınır ve burada uzunca bir süre dinlendirilir. Buradan daha sıcak bir yere taşınır. Burada soyundurulur, ılık bir yağ ile vücudu yağlanır ve hafif masajlanır. Bundan sonra da daha sıcak bir odaya alınır ve sıcak su banyolarına sokulur. Hastaların girecekleri odalarda sıcaklık ve rutubet tesisleri ayarlıdır. İçinde sıcak su bulunan banyolarda, hastalar ölçülü zaman bulundurulurlar.

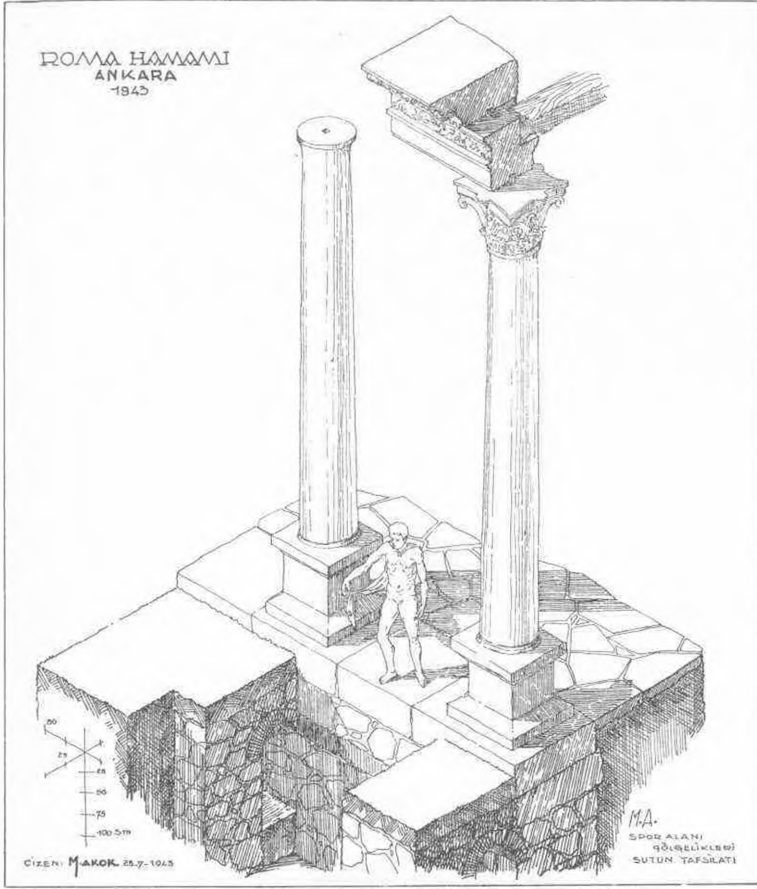
Hastaların banyolardan çıkışlarında da, girişlerde olduğu gibi çeşitli derecedeki sıcaklıktaki yerlerde dinlendirilerek, istirahatlarına dikkat edilir.

Bu büyük hamamlara gelen varlıklı Romalılar, kendilerine hizmet ve bakım için yanlarında esirlerini ve hizmetçilerini de birlikte getirirlerdi. Yukarıda saydığımız istirahat, masaj veya yağlama, yıkanma ve kurulamada, bu kişiler, kendilerine yardımında bulunurlar<sup>10</sup>.

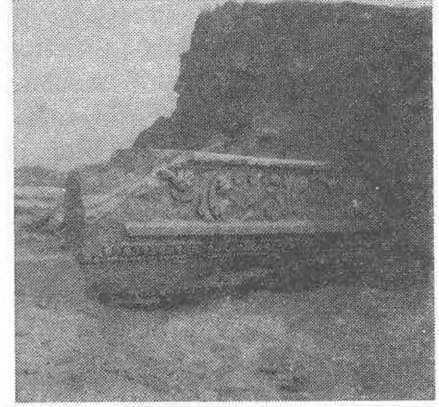
Bu sarılı ve itina isteyen işler için hamamlarda, çeşitli ihtisaslarda yetiştirilmiş bir personel kadrosu daima bulundurulurdu. Bu büyük hacımdaki binaların rahatca işlemeleri içinde (Dış hizmetleri bakımında) ayrıca bina dışında çalıştırılan ve yine yetiştirilmiş işçileri bulunmakta idi.

Hamam binasına müştamilât olacak ayrı binalarda bu kişiler barındırılırlardı.

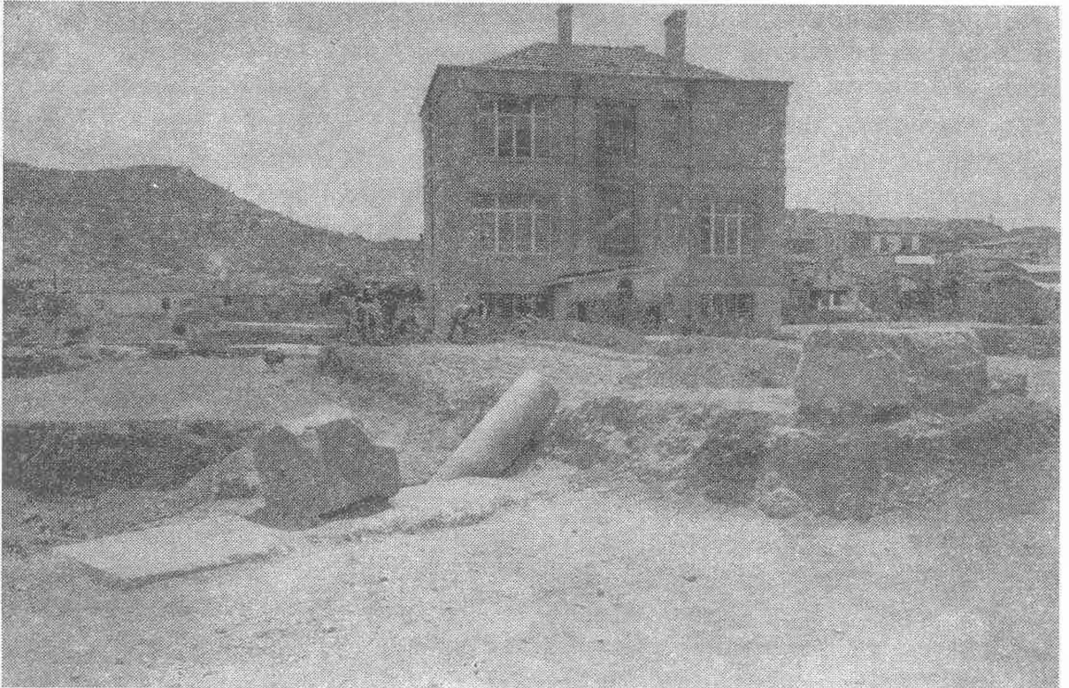
<sup>10</sup> Bu kısımlara ait bilgileri Sayın Profesör Nimet Özgüç (9) numaradaki eserinden dilimize çevirerek özetlemiş bulunmaktadır.



Res. 1 Ankara - Roma Hamamı, Palaestra avlu yüzü, mermer kolon sırası ve kanal girişi.

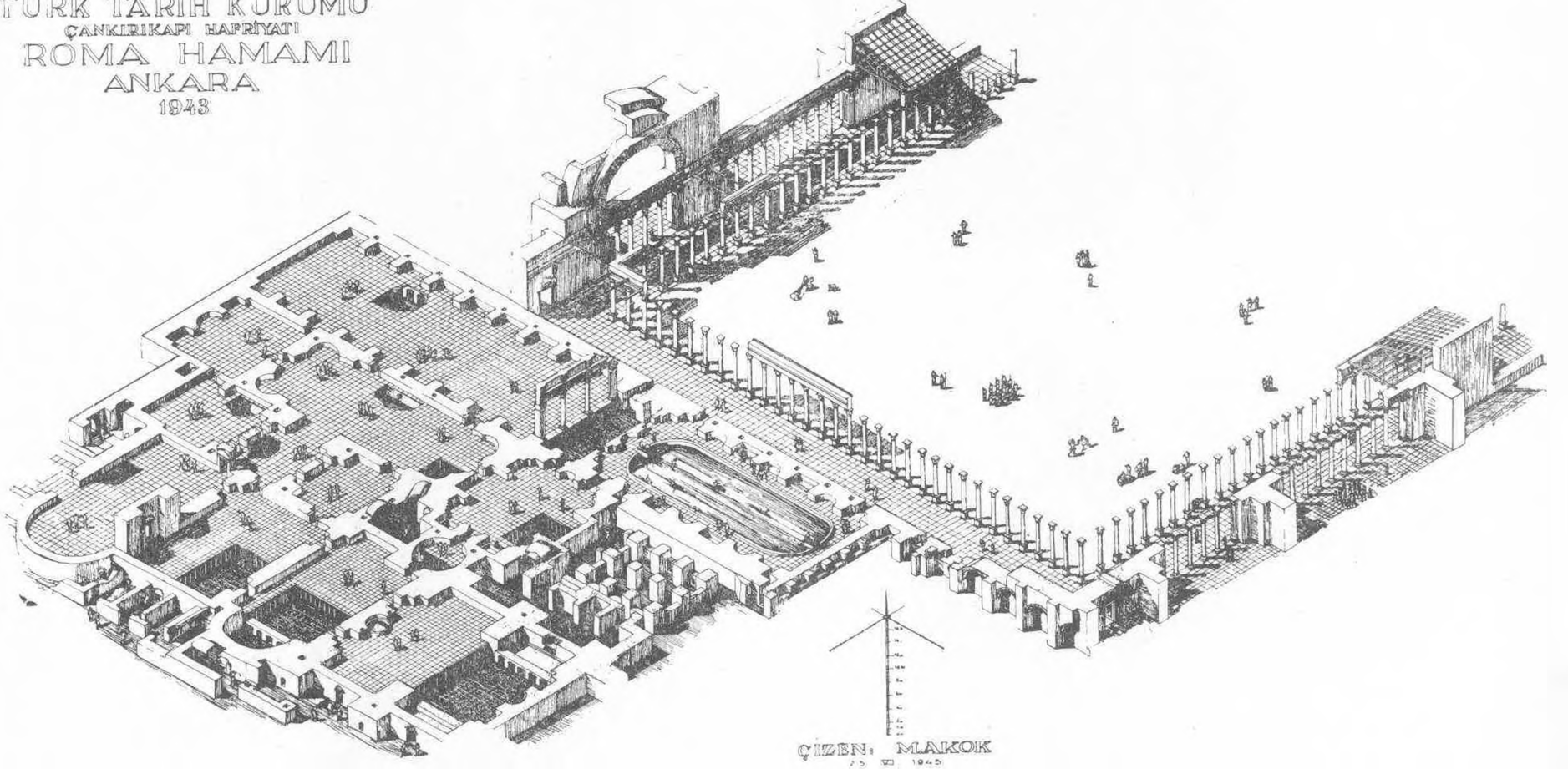


Res.. 2 Ankara Roma Hamamı Palaestra direk, küp, baştabanları ve güney taraftaki geçit eşikleri.



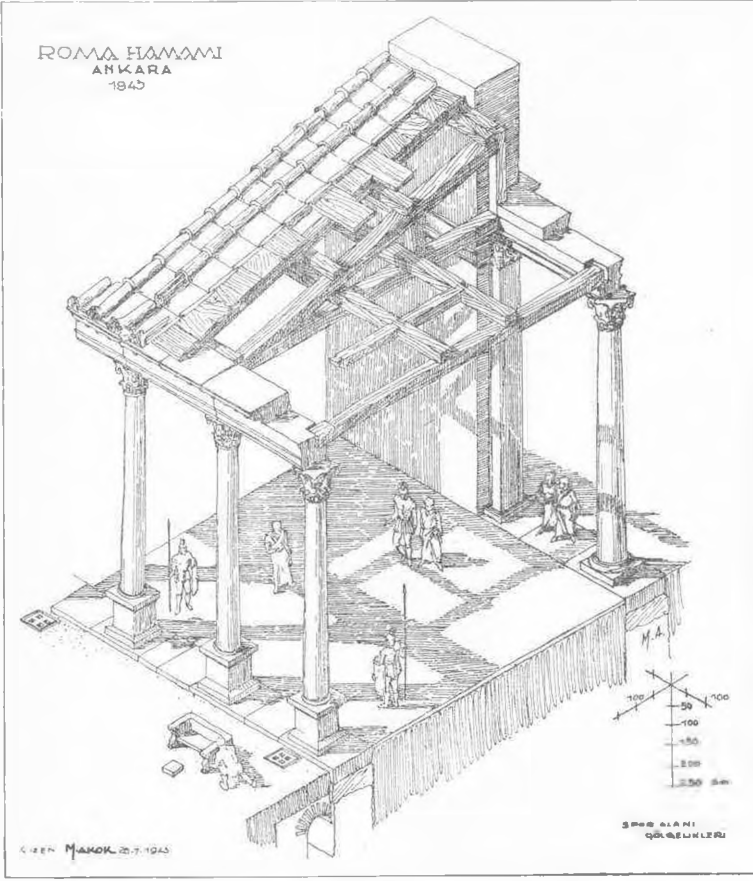
Res. 3 Ankara - Roma Hamamı Palaestra avlu yüzü Baştabanı.

TÜRK TARİH KURUMU  
ÇANKIRIKAPI HAPRİYATI  
ROMA HAMAMI  
ANKARA  
1943

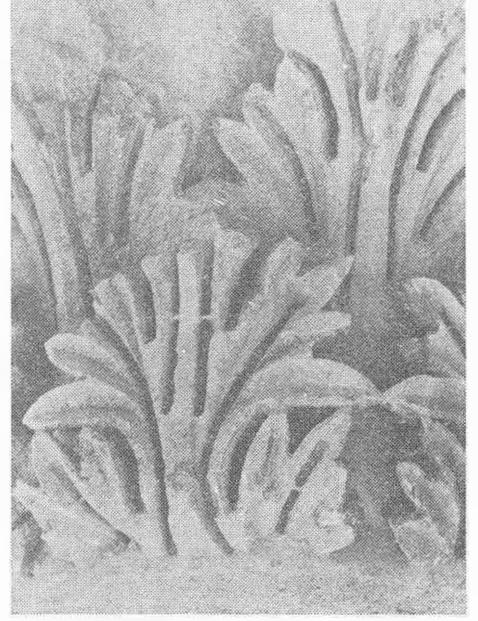


Res. 4 Ankara Roma hamamı Palaestrira ve kapalı yıkanma yerlerinin genel görünüşü.

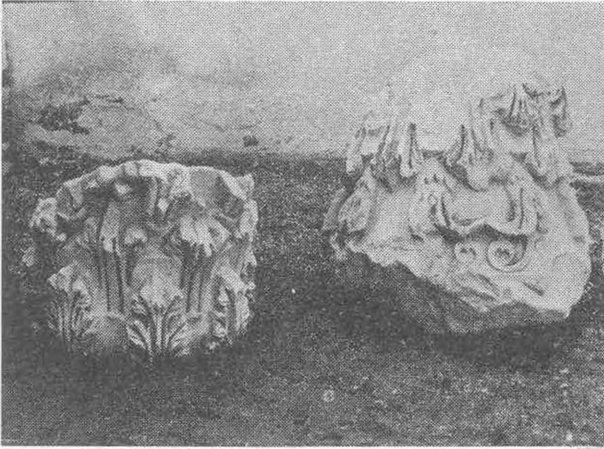




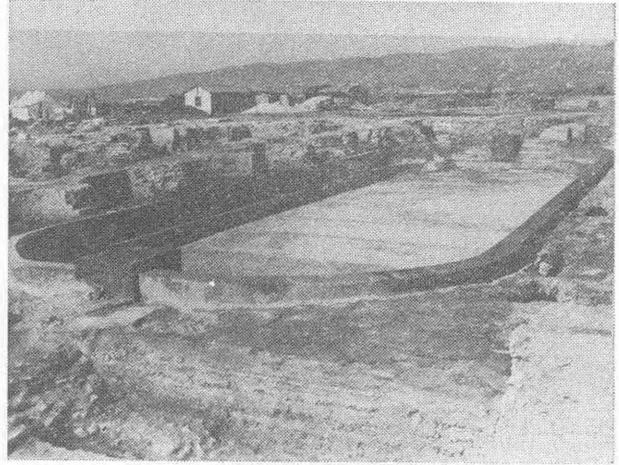
Res. 5 Ankara - Roma Hamamı Palaestrira Revakları kolan ve dam çatkısı.



Res. 6 Ankara - Roma Hamamı Palaestra direk başlıklarından Bir detay

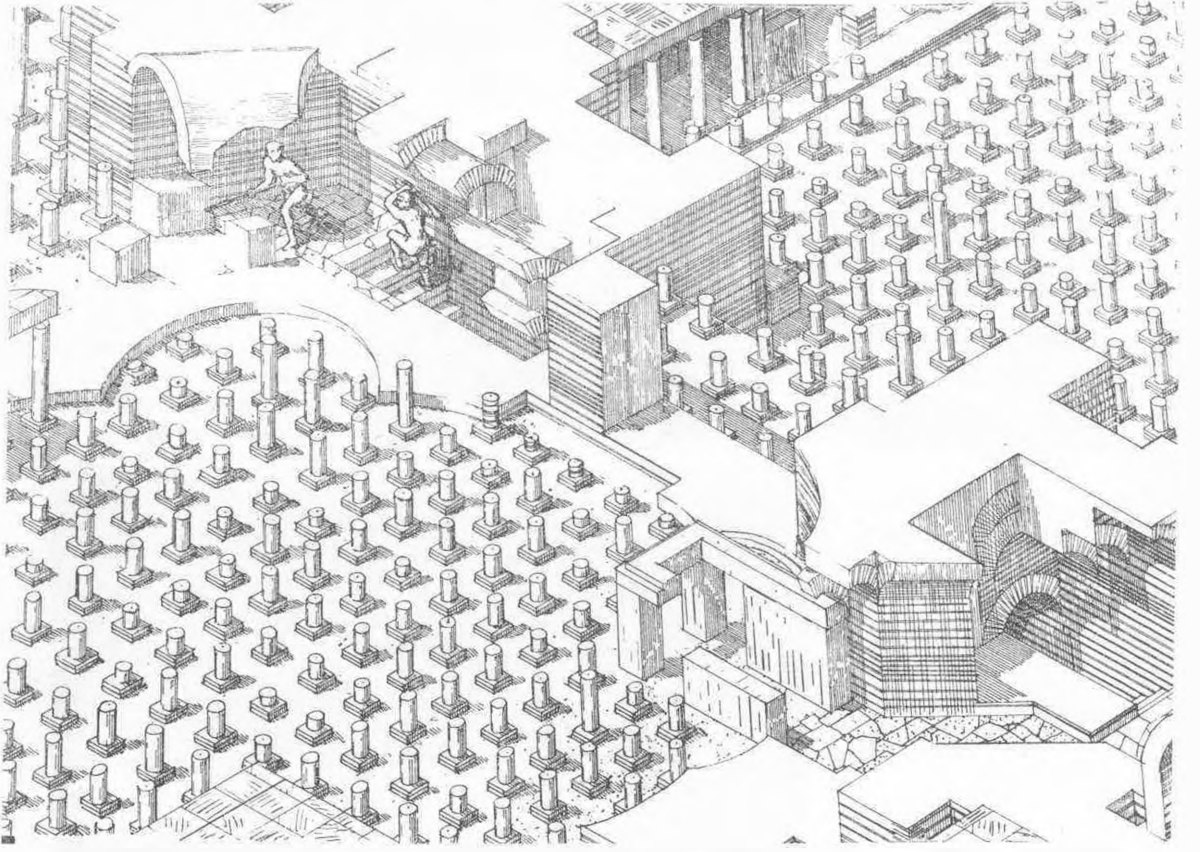


Res. 7 Ankara - Roma Hamamı Palaestrinin mermer direk başlıkları.

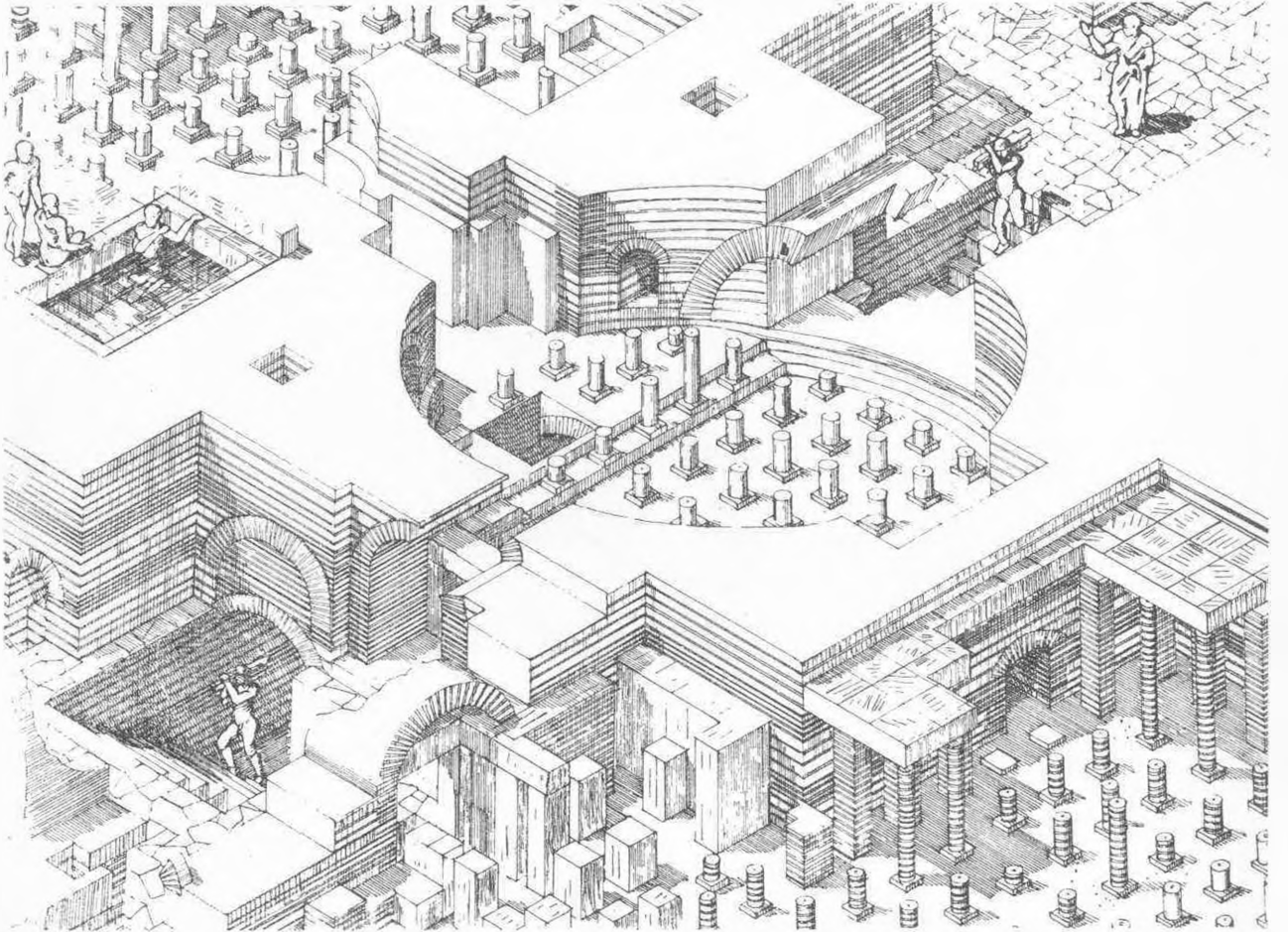


Res. 8 Ankara - Roma Hamamı Fingidarium'daki büyük yüzme havuzu.





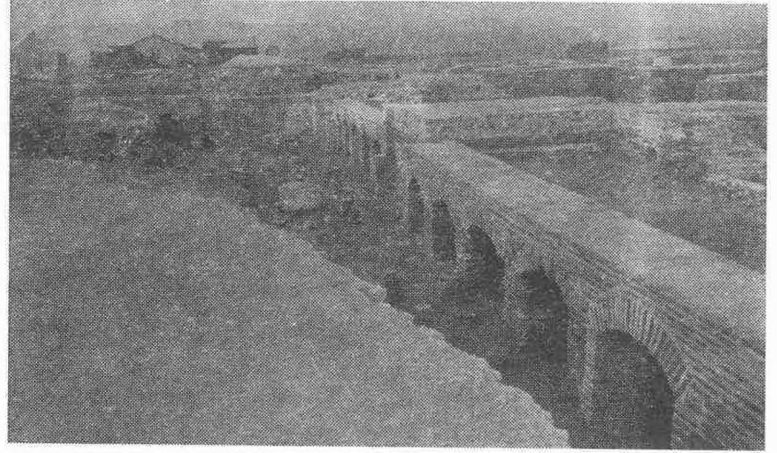
Res. 9 Ankara - Roma Hamamı orta salonlar altından geçen ve külhanlara ulaşan tunelli servis geçitleri.



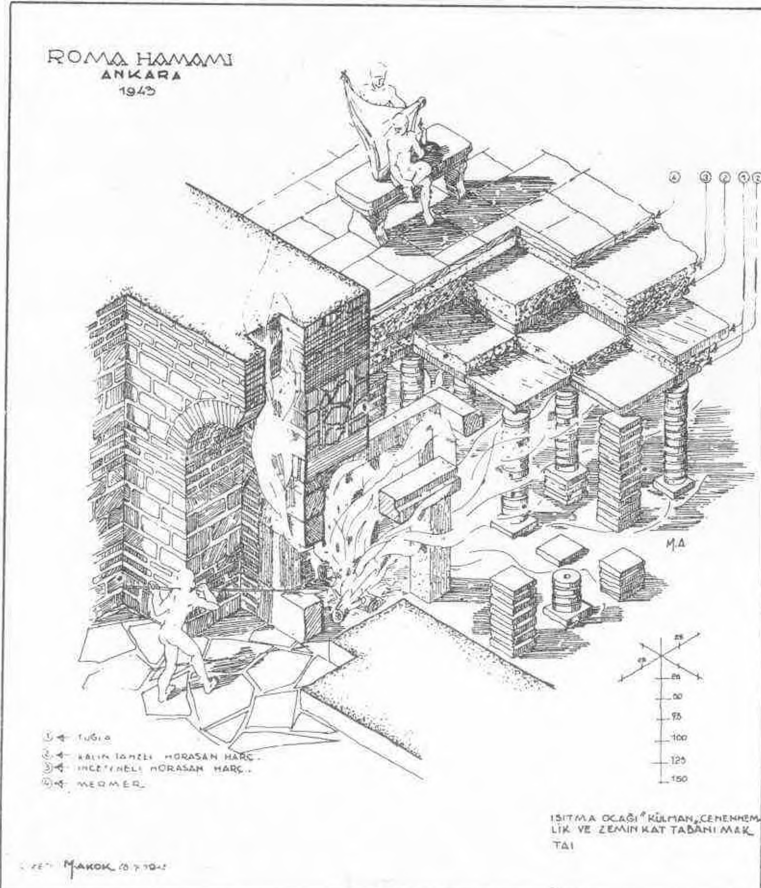
Res. 10 Ankara - Roma Hamamı Salon tabanları altından geçen servis yolları.



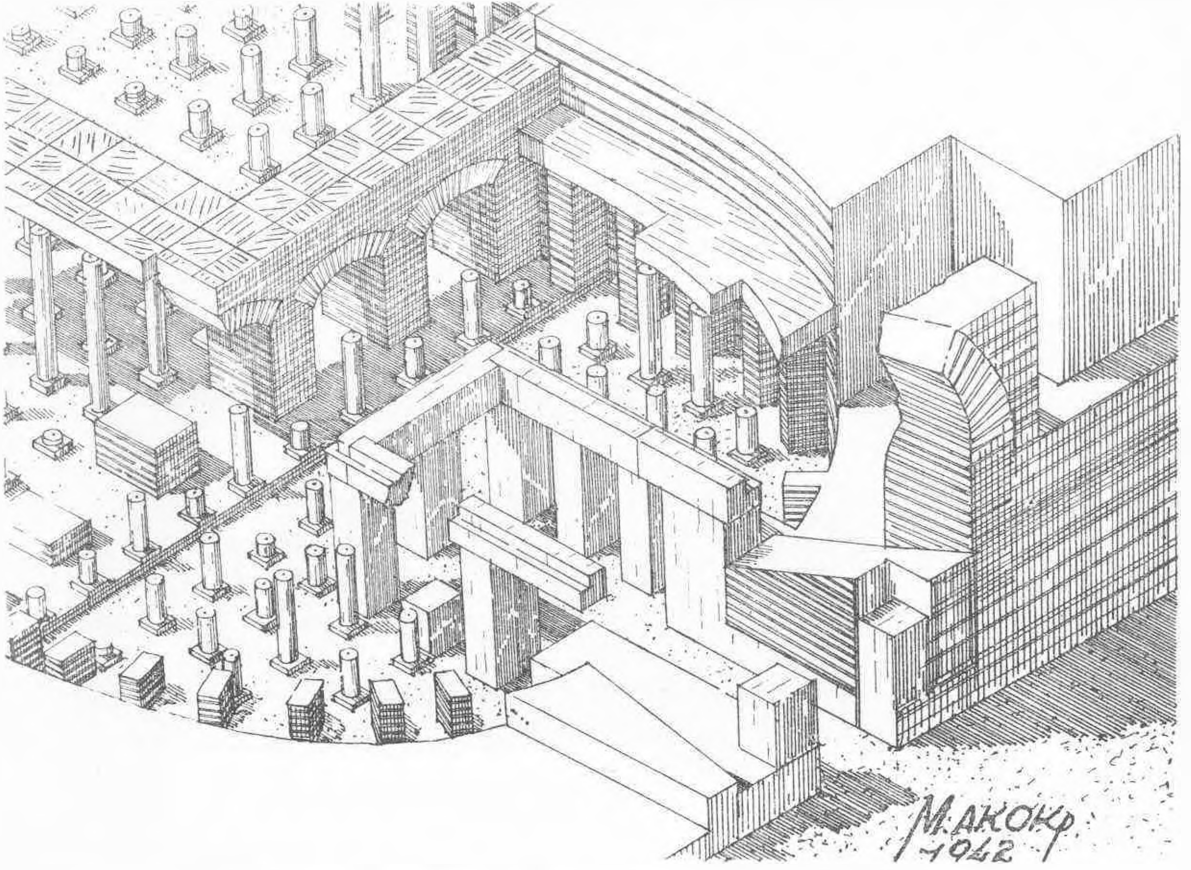
Res. 11 Ankara - Roma Hamamı salon altlarından geçen ve külhanlara ulaşan Tunelli servis geçitleri.



Resim 12 Ankara - Roma Hamamı.



Res. 13 Ankara - Roma Hamamı Külhan ocağı ve salon taban bölmesi kuruluşu.

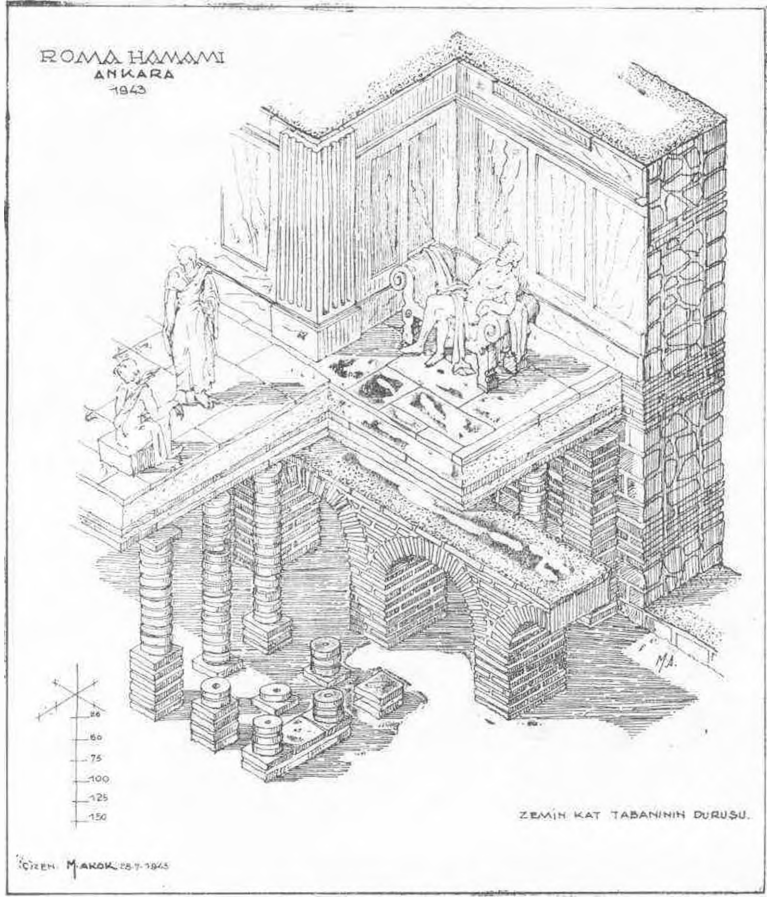


Res. 14 Ankara - Roma Hamamı bir külhan çatkısı ve cehennemlik ayakları.



Res. 15 Ankara - Roma Hamamı bir külhanın içten görünüşü.

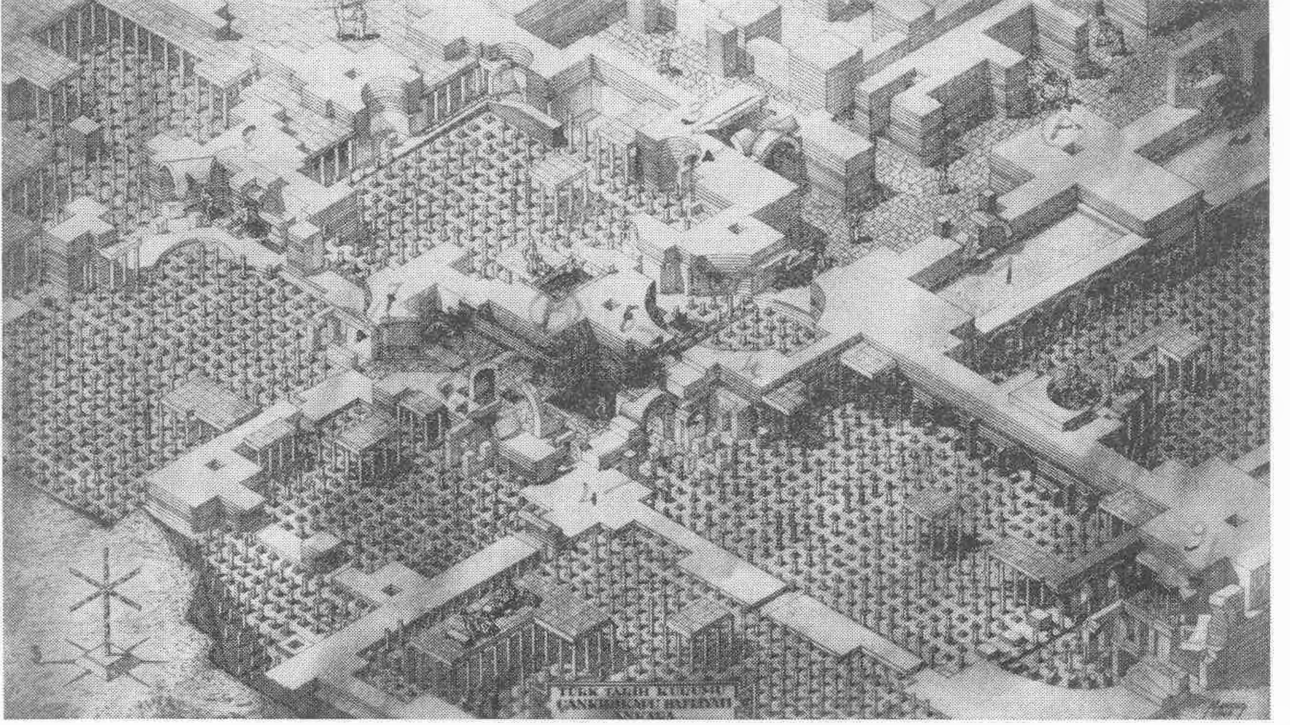




Res. 16 Ankara - Roma Hamamı salonlarda taban çatkısı.



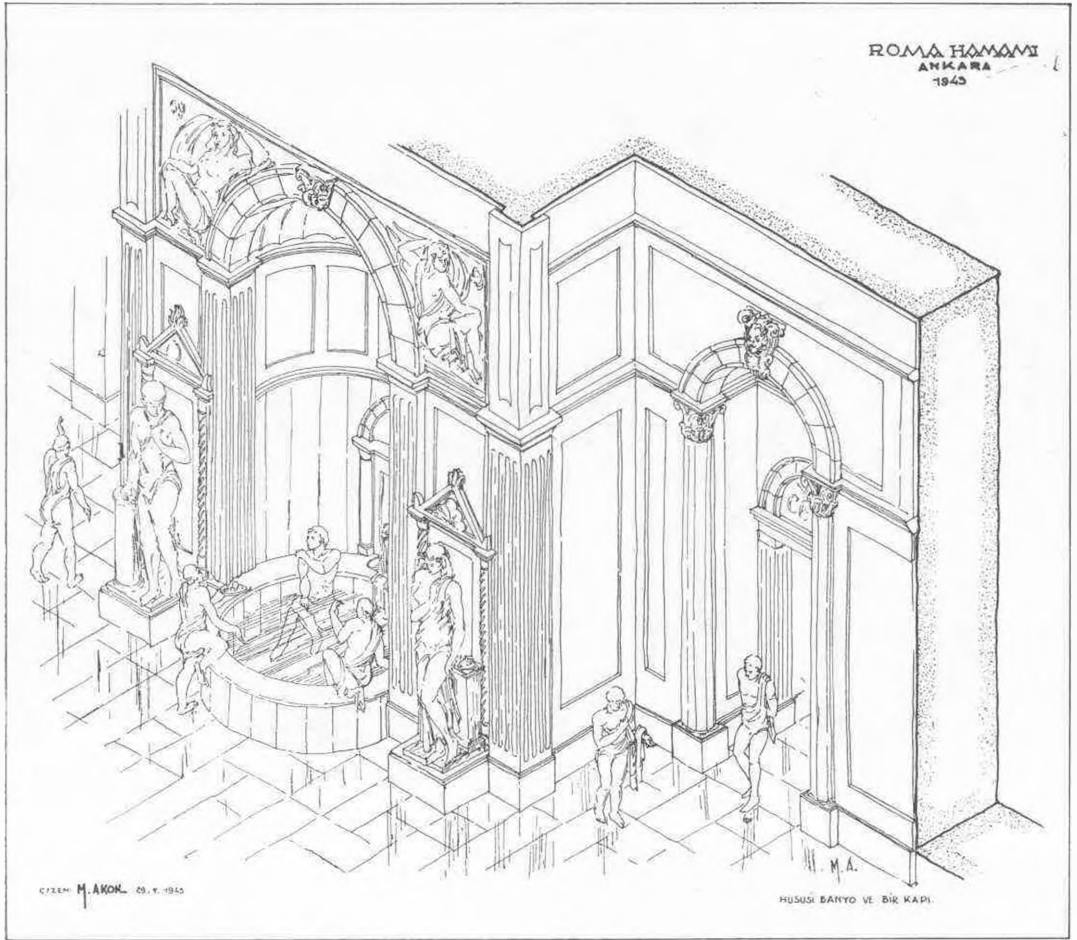
Res. 17 Ankara - Roma Hamamı bir külhan çatkısı ayakları od taşı (Ateşe dayanıklı taş).



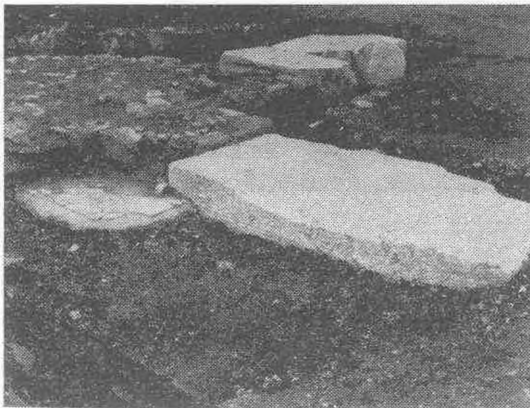
Res. 18 Ankara - Roma Hamamı cehennemlik ve servis geçitleri genel görünüşü



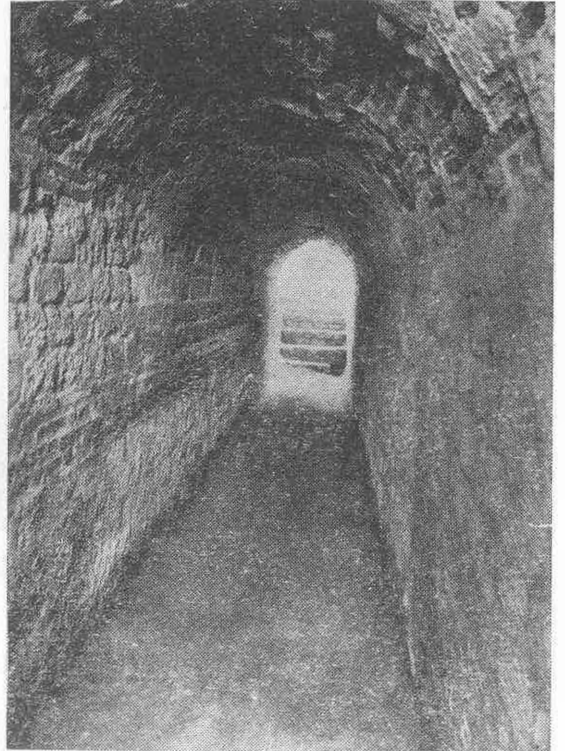
Res. 19 Ankara - Roma Hamamı cehennemlik boşluk ve taban döşemelerinden parçalar



Res. 20 Ankara - Roma Hamamı caldariumunda bir banyo yeri.

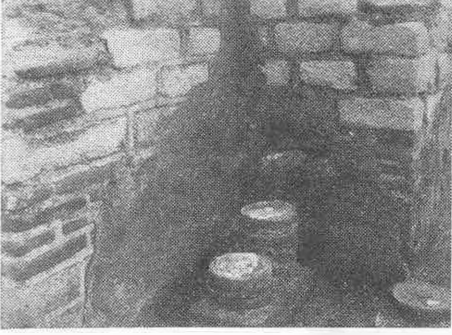


Res. 21 Ankara - Roma Hamamı Tepidarium bölmelerinin kapı eşikleri ve mermer döşemelerden parçalar.

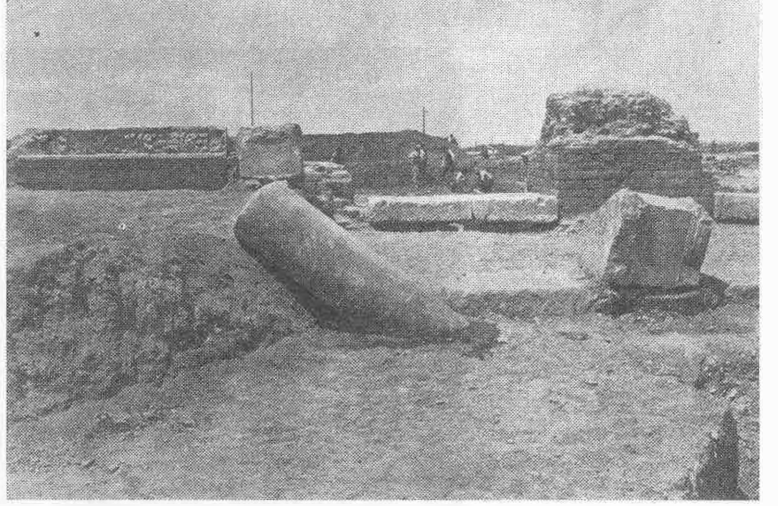


Res. 22 Ankara - Roma Hamamı Tünel şeklindeki servis geçidi.

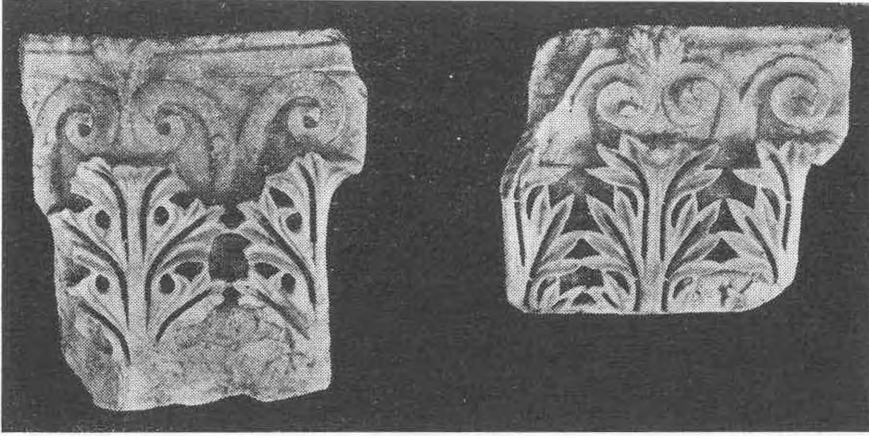




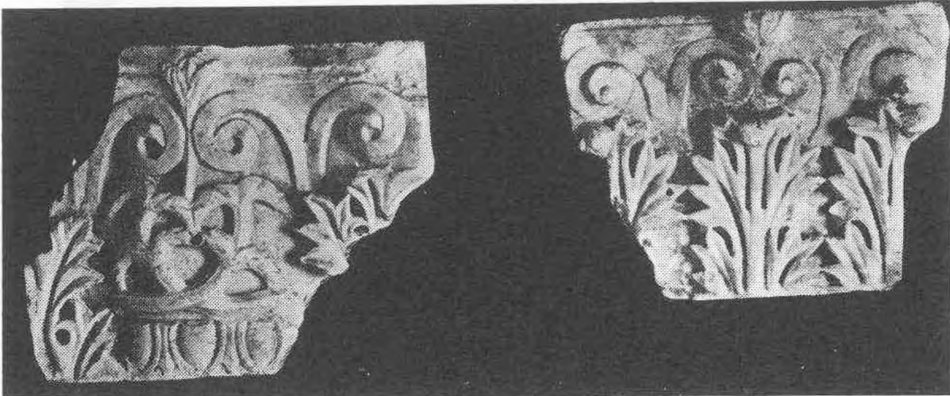
Res. 23 Ankara - Roma Hamamı cehennemlik kısmında duvar örgüleri ve sıvalı kısımlar.



Res. 24 Ankara - Roma Hamamı Palaestra, direk, küp baş taban ve mermer kapı eşikleri.



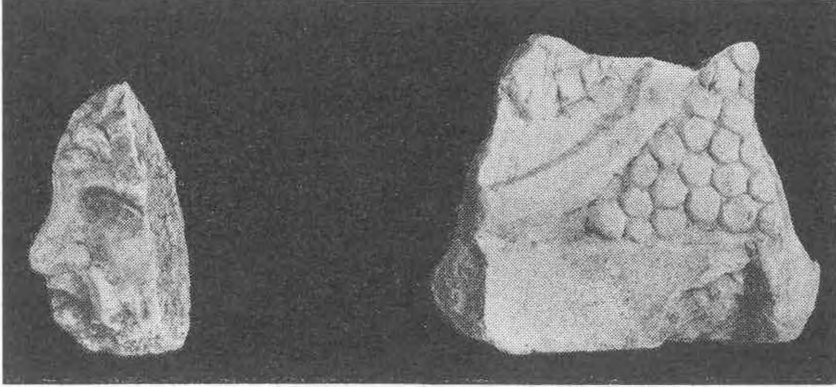
Res. 25 Ankara - Roma Hamamı salonların mermer kaplamalarından plaster başlıkları.



Res. 26 Ankara - Roma Hamamı salonların mermer kaplamalarında plaster başlıklar.



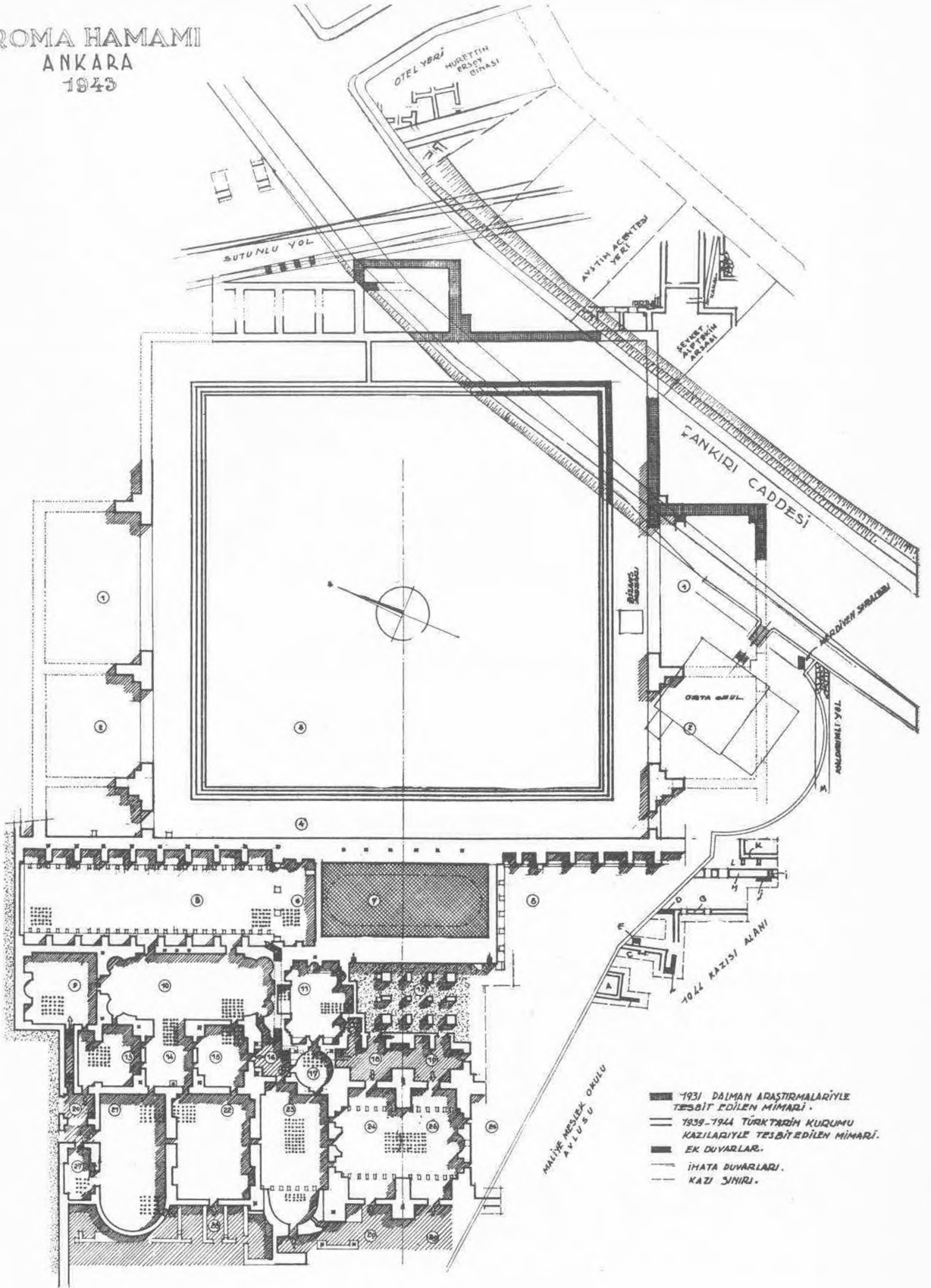
Res. 27 Ankara - Roma mermer kaplamalarından kabartmalı bir silme



Res. 28 Ankara - Roma Hamamı mermer kaplamalarından kabartmalı parçalar

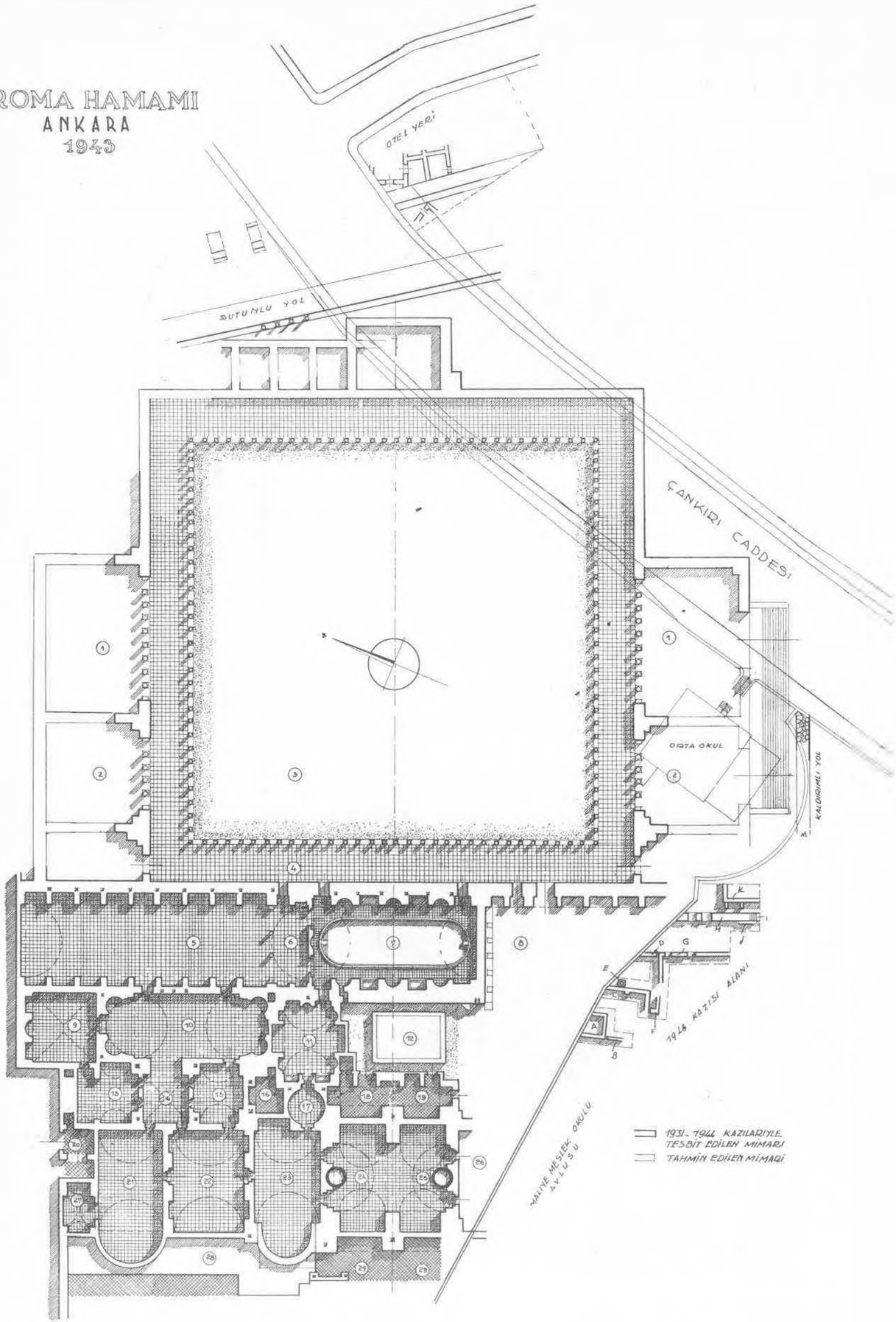


ROMA HAMAMI  
ANKARA  
1943



BODRUM 'CEHENNELİK' KATI

ROMA HAMAMI  
ANKARA  
1943

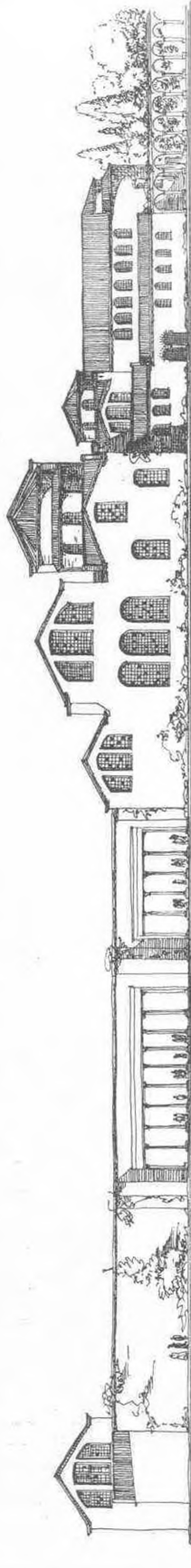


— 1931-1944 KAZIYIYLA  
TEŞDİT EDİLEN MİMARİ  
— TAHMİN EDİLEN MİMARİ

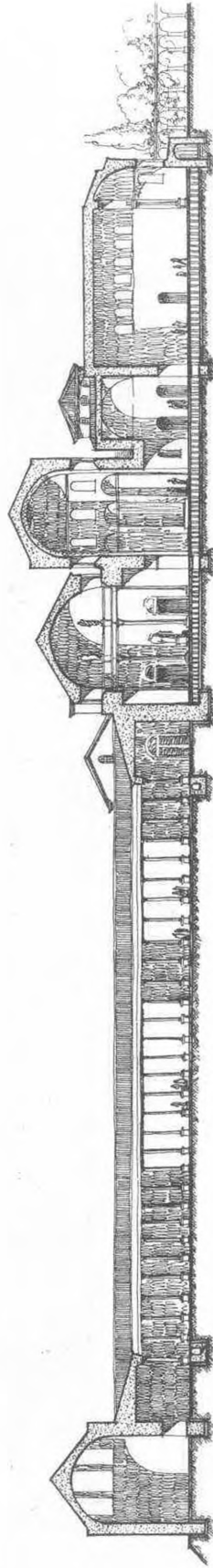
ZEMİN KATI



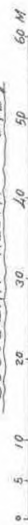
# ANKARÁDA ROMA HAMAMI.



KUZEY CEPHESİ



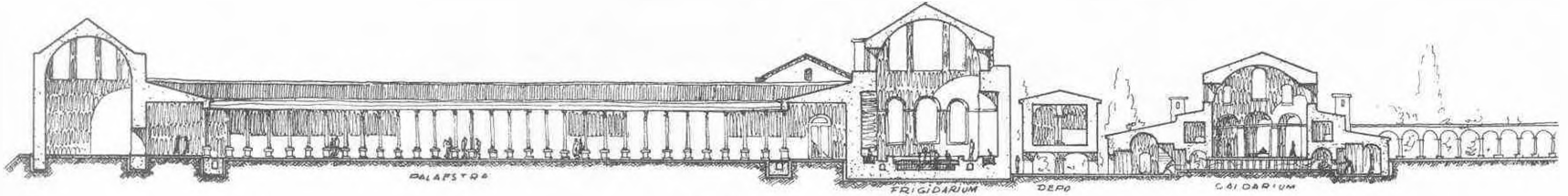
DOĞU-BATI KESİTİ "B.B."



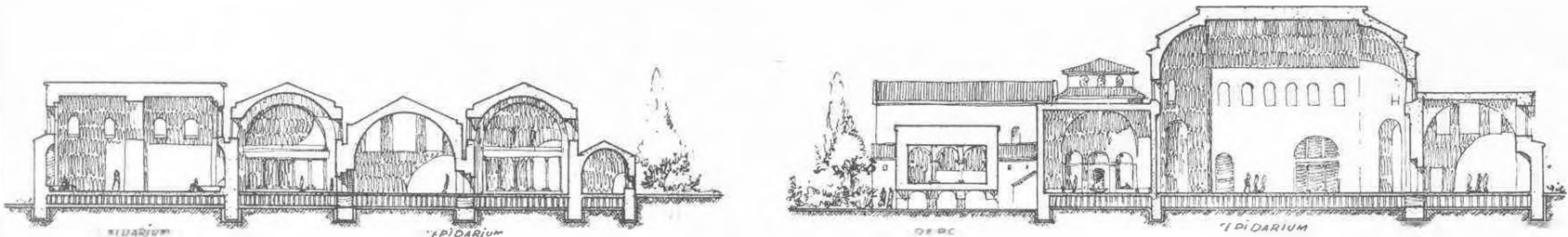
ARKEOLOG M. AKOK  
8-2-1952 ANKARA

Planj. 3

# ANKARA DA ROMA HAMAMI



DOĞU, BATI KESİTİ "A.A."  
0 5 10 20 30 40 50 60 M

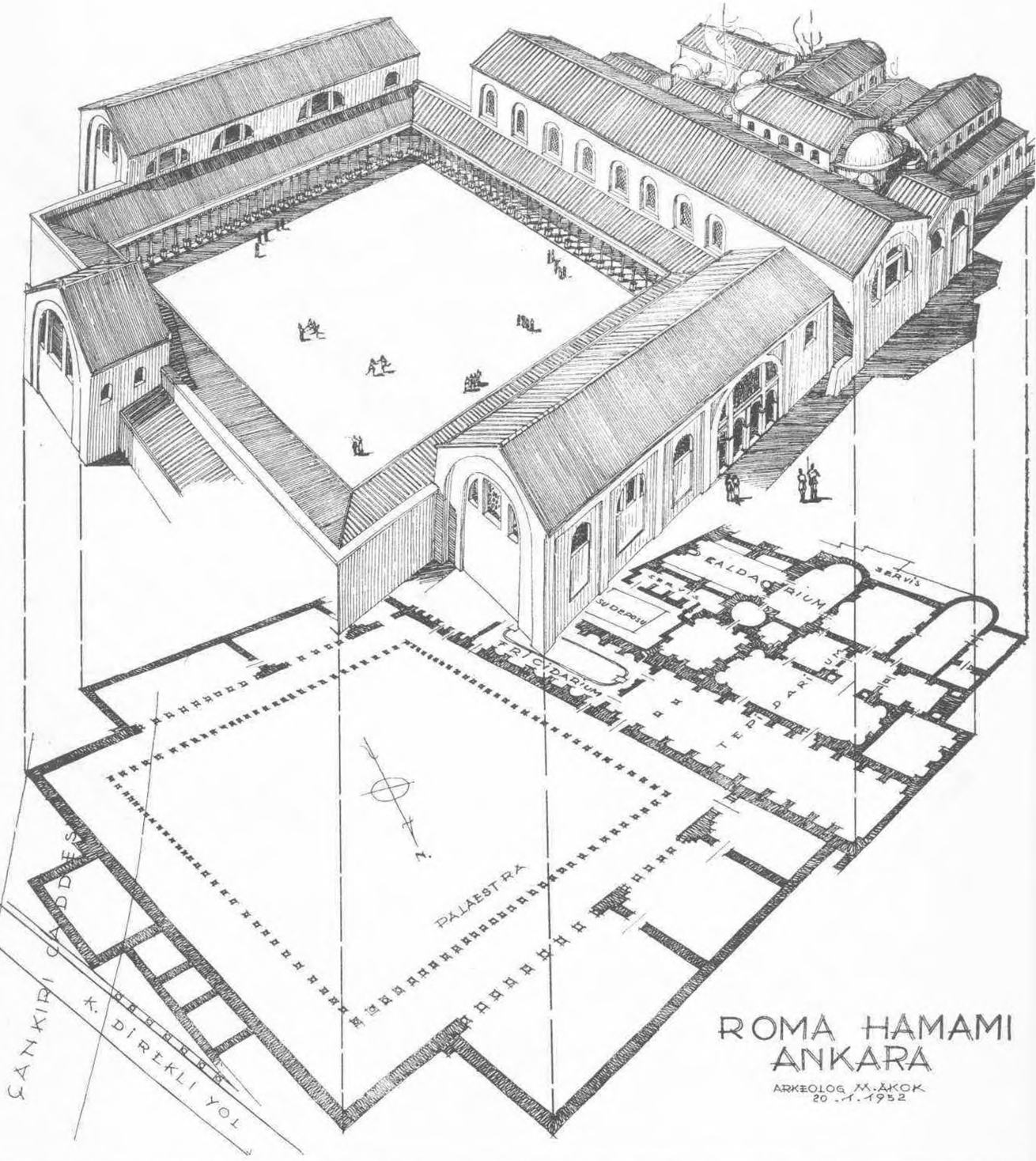


GÜNEY, KUZUY KESİTİ "C.C."

GÜNEY, KUZUY KESİTİ "D.D."

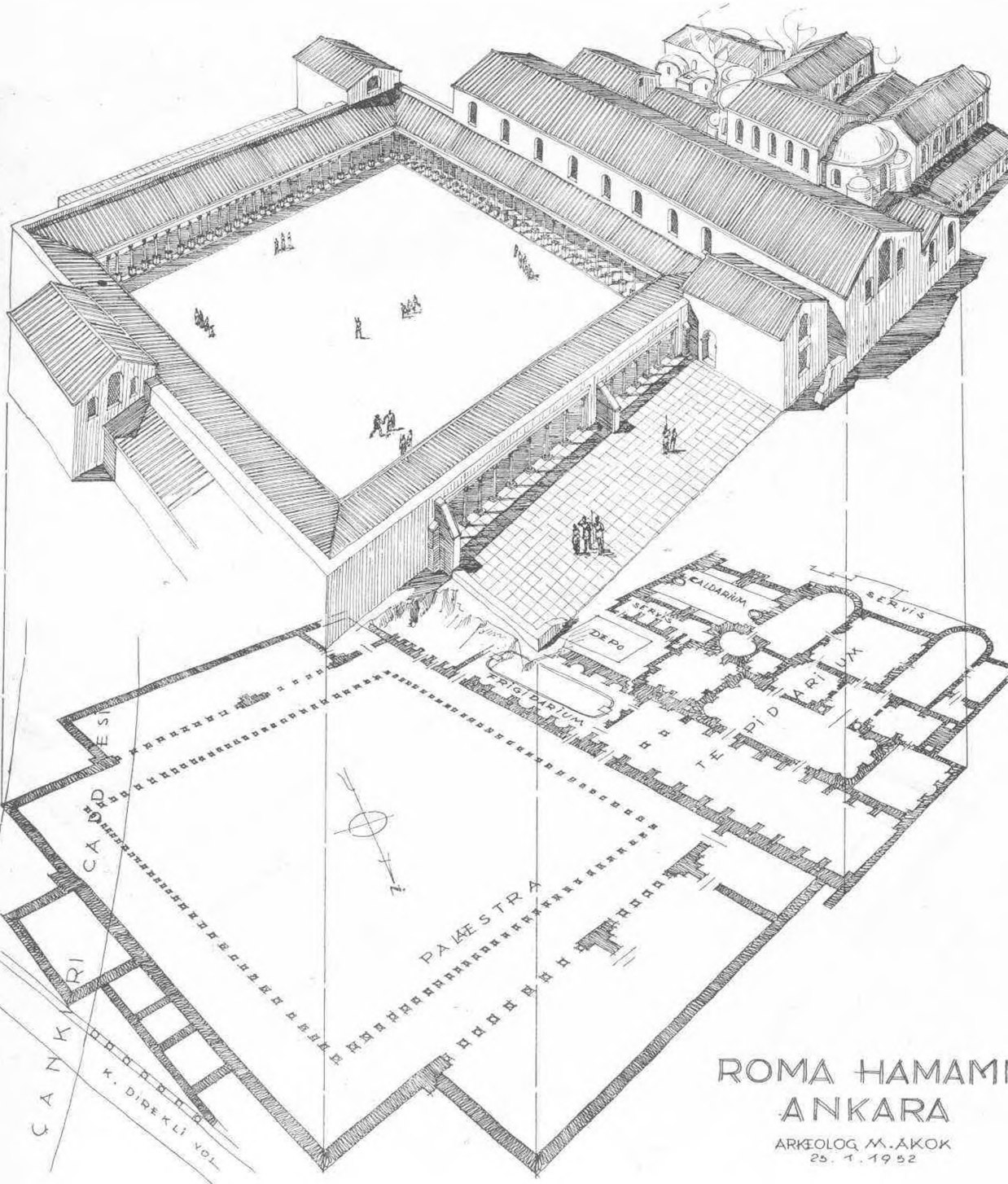
0 10 20 30 40 50 60 M

ARKEOLOG M. İYÖZ  
14. 2 1952 ANKARA



Pilanj. 5

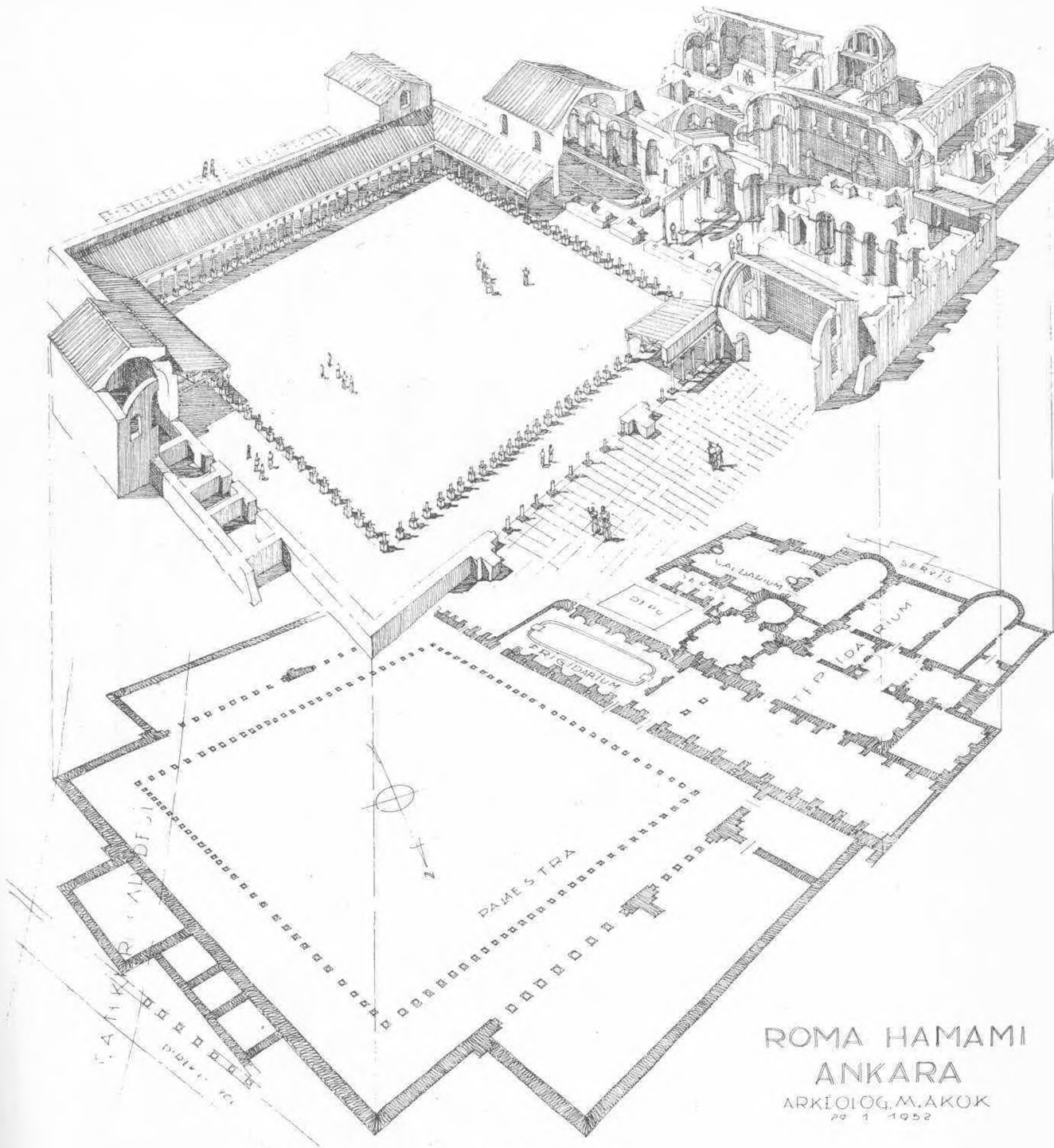




ROMA HAMAMI  
ANKARA

ARKEOLOĞ M. AKOK  
25. 1. 1952

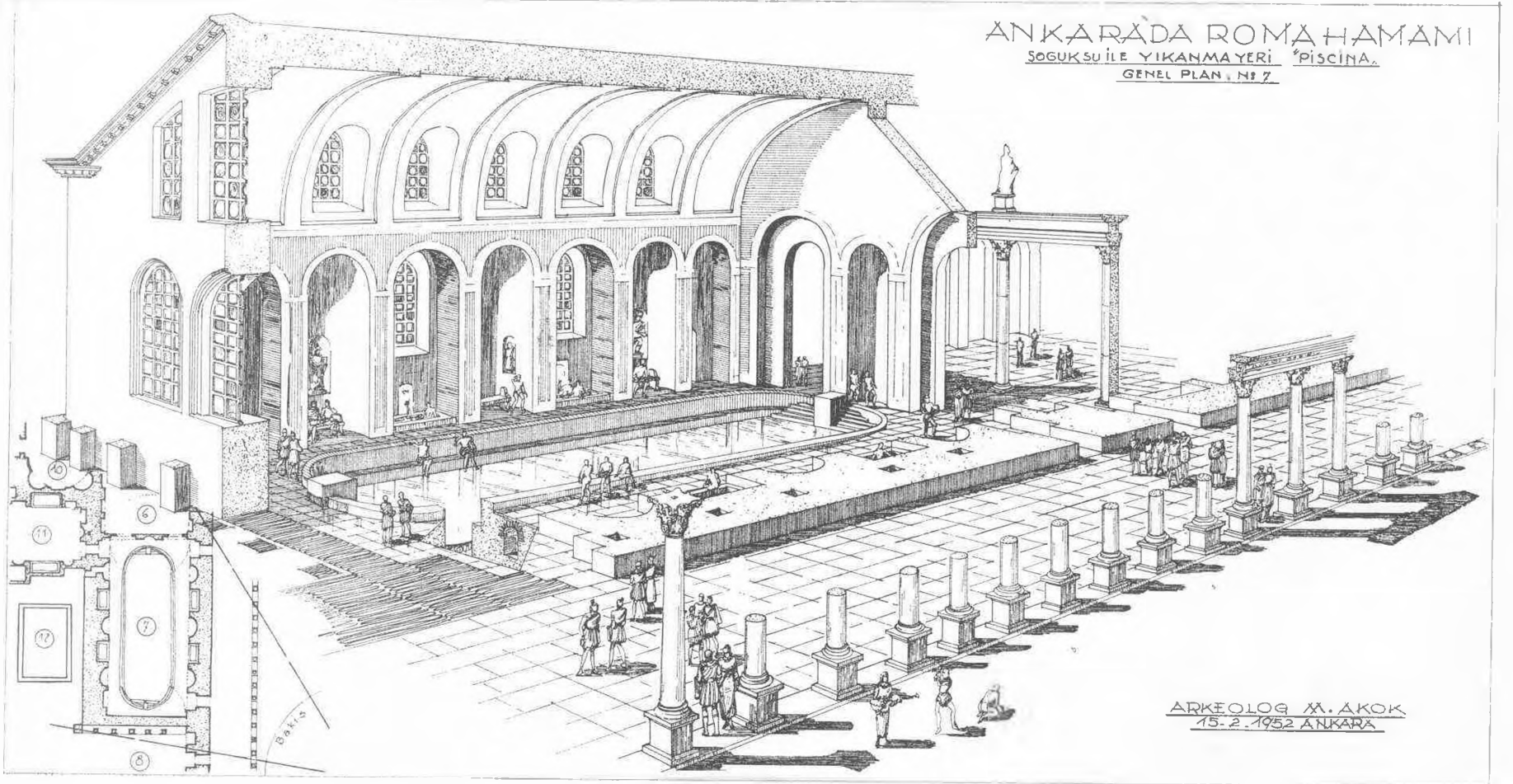
Pitanj. 6



ROMA HAMAMI  
ANKARA

ARKİOLOĞ, M. AKOK  
20. 1. 1952

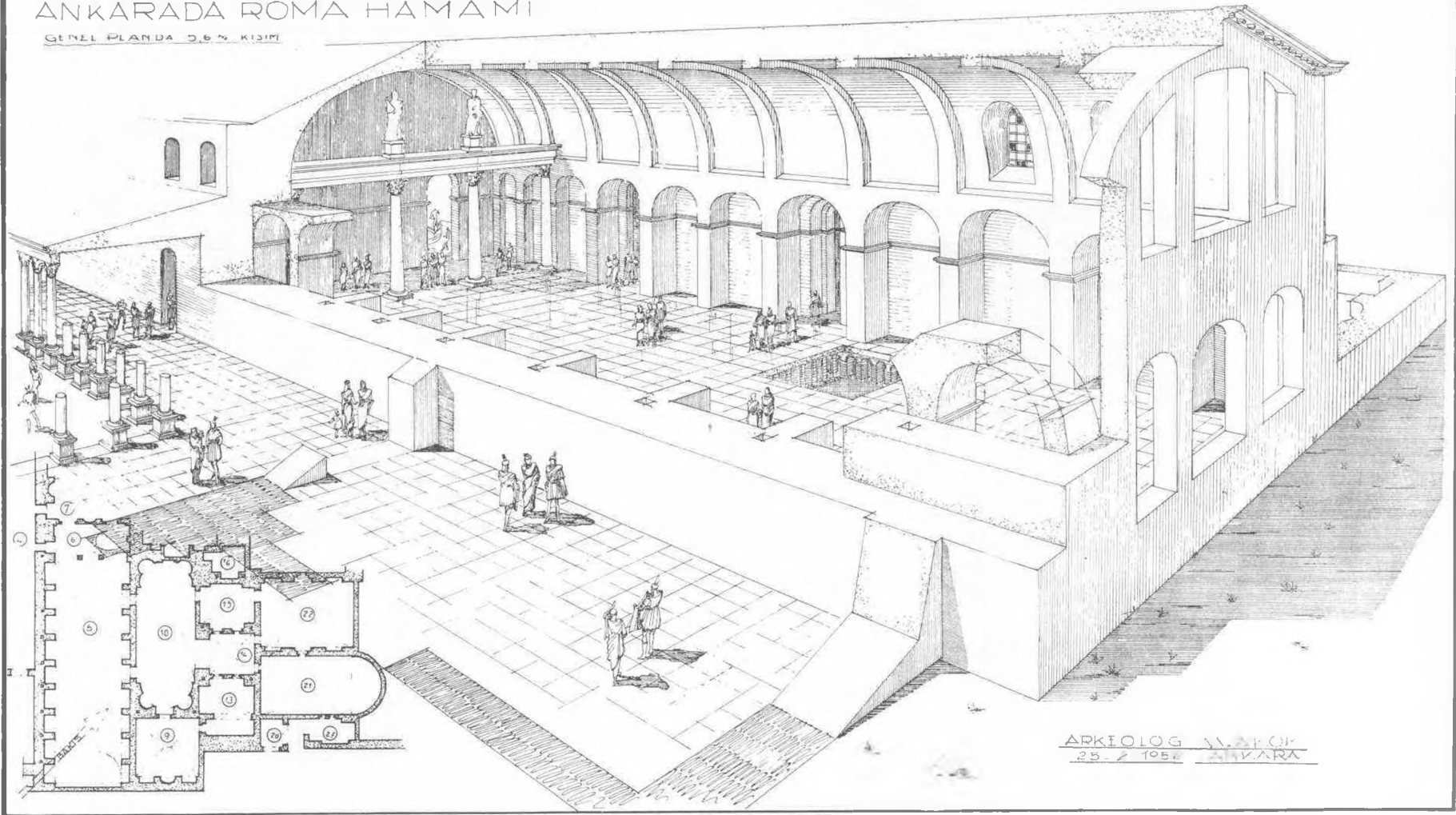
Pilanj. 7





# ANKARADA ROMA HAMAMI

GENEL PLANI 3,6 % KIDIM

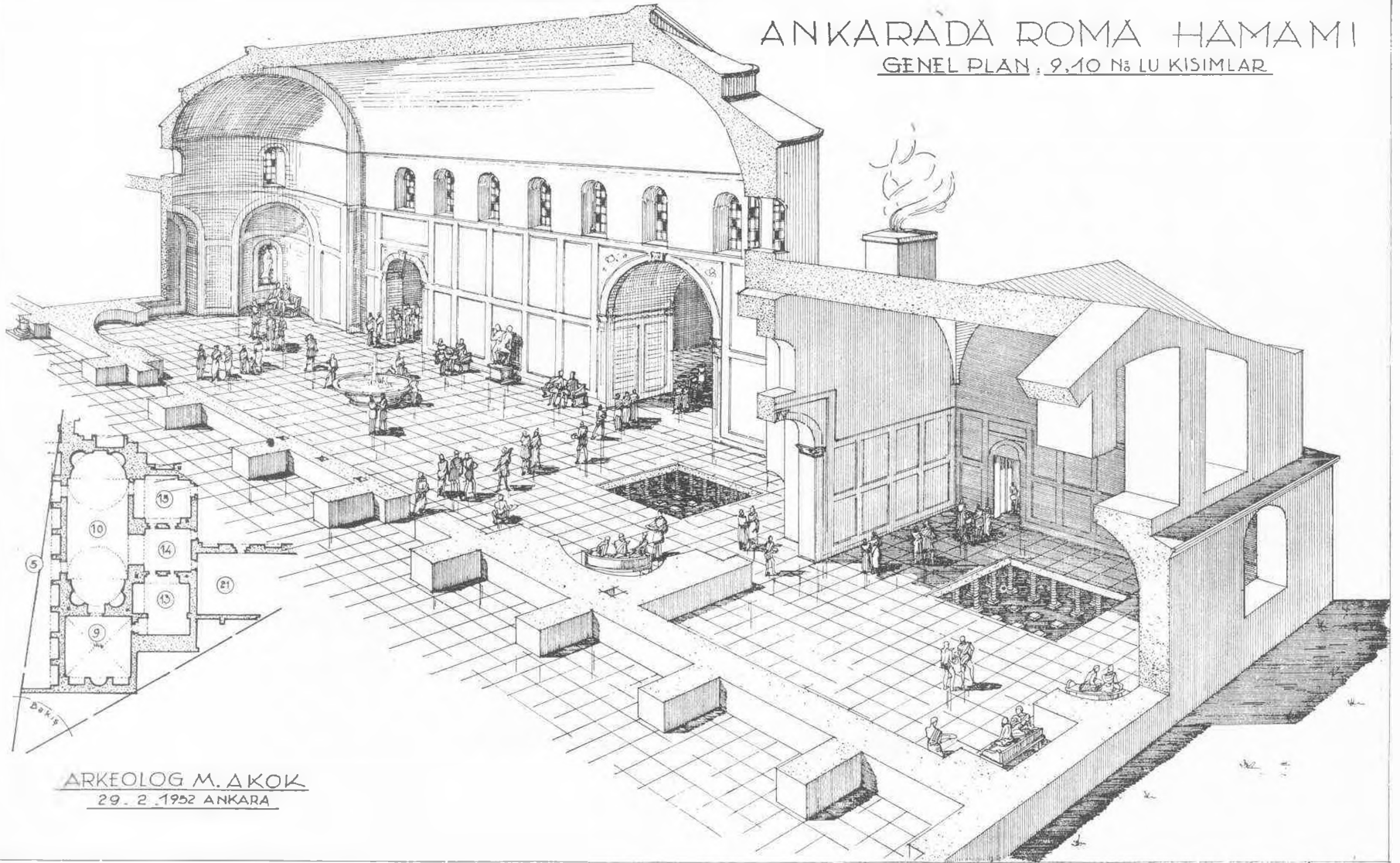


Pilanj. 9

Mahmut Akok

# ANKARADA ROMA HAMAMI

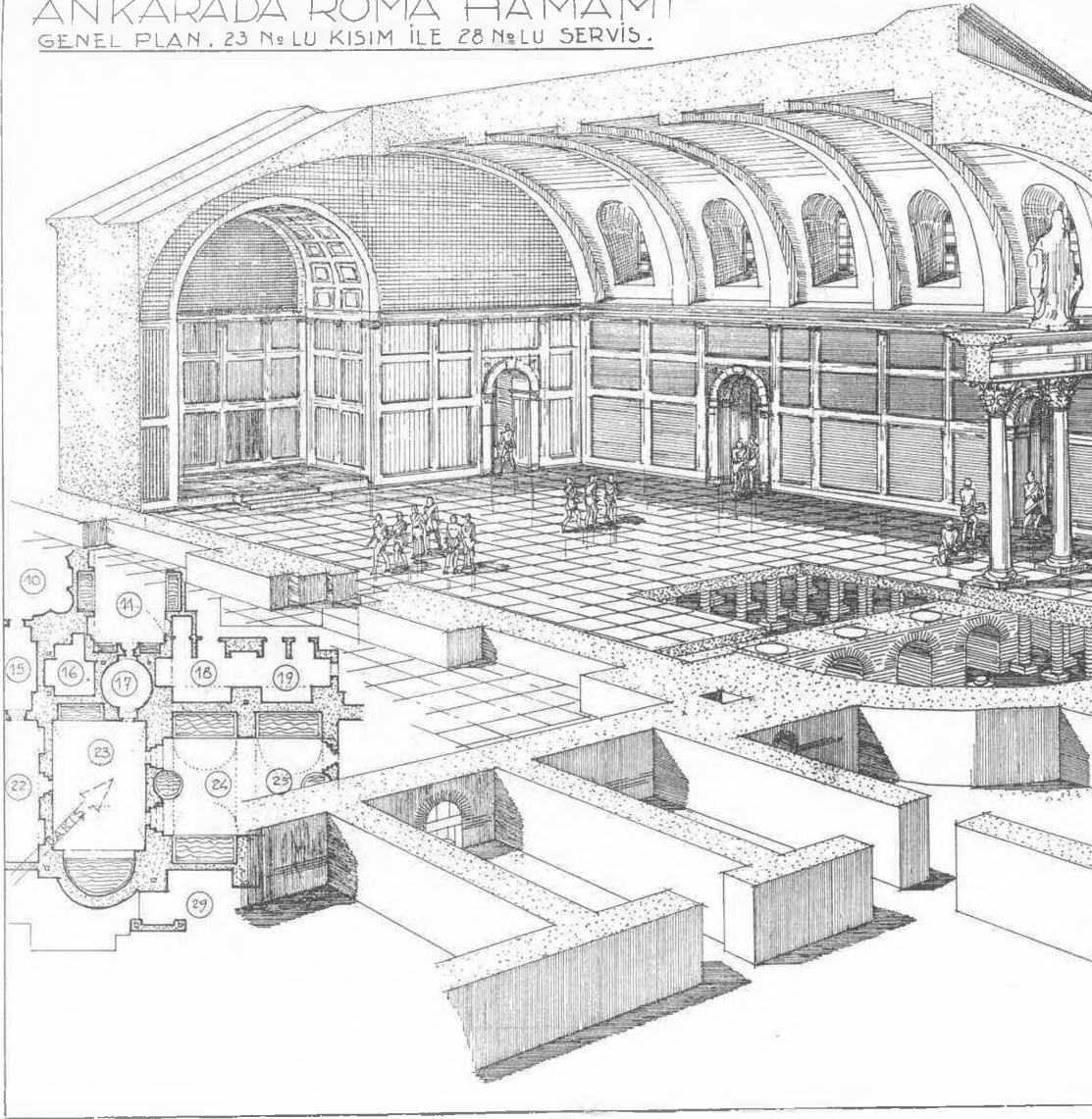
GENEL PLAN, 9.10 N° LU KISIMLAR

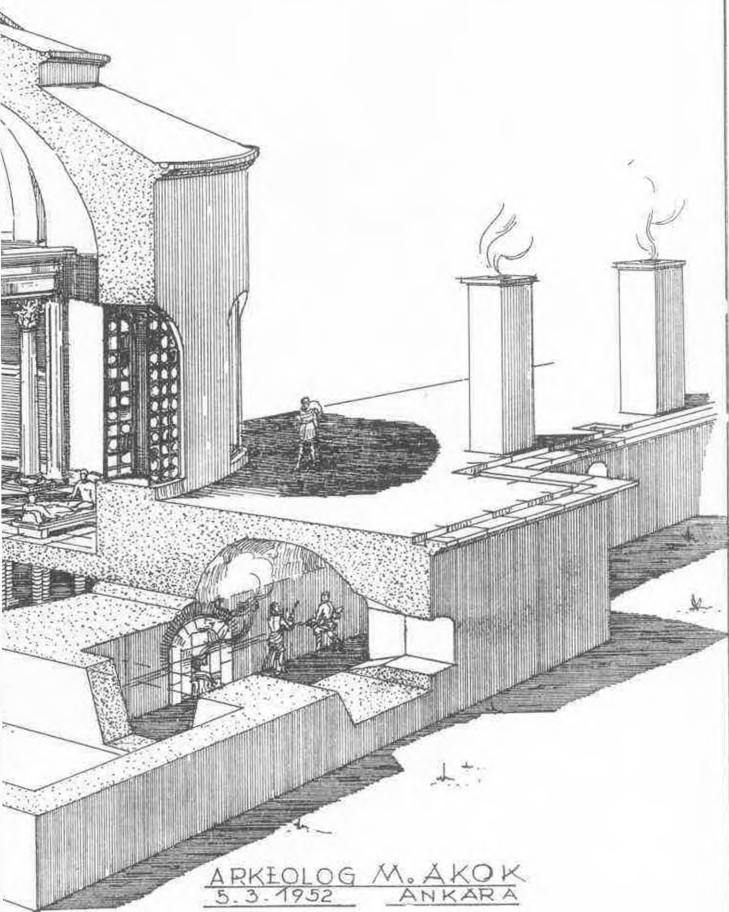


ARKEOLOG M. AKOK  
29. 2. 1952 ANKARA

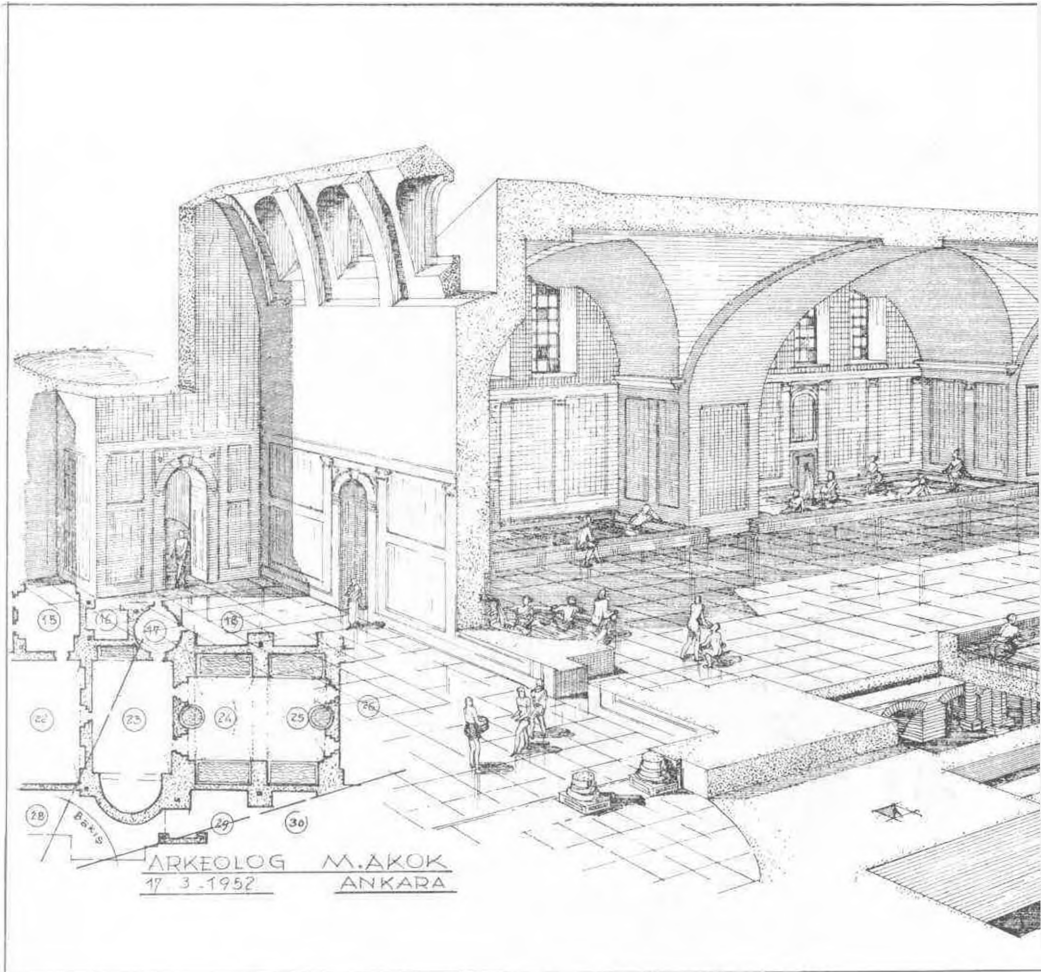
# ANKARADA ROMA HAMAMI

GENEL PLAN, 23 N°LU KISIM İLE 28 N°LU SERVİS.

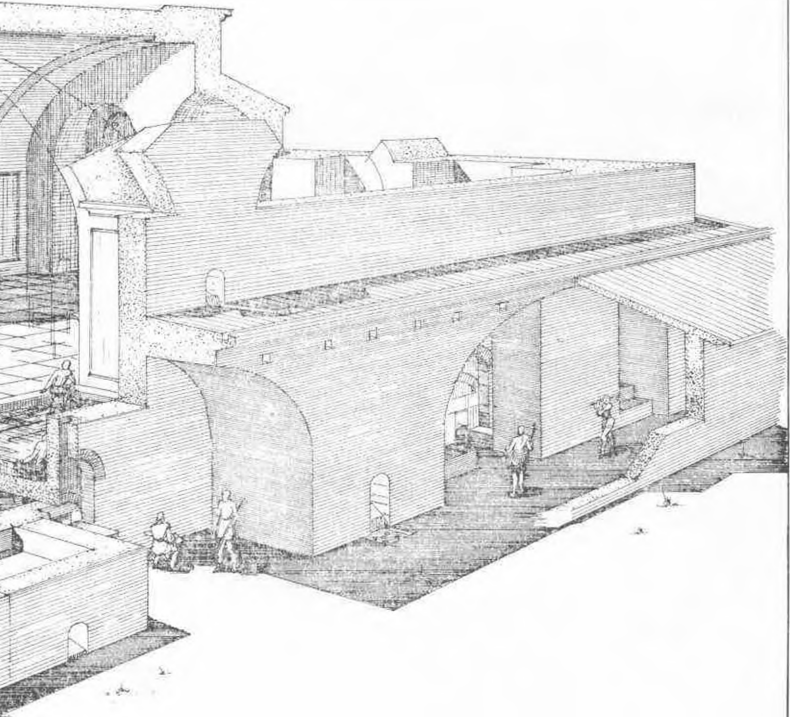




*Mahmut Akok*



ANKARA'DA ROMA HAMAMI  
GENEL PLAN, 24.25.29 N°LU KALDARIUM VE SERVİS K.  
D. III.





ANKARADA ROMA HAMAMI.  
GENEL PLAN 24, 25 VE 29 NOLU KALDARIUM  
VE SERVIS KISIMLARI  
D I

