

KAYSERİDE GEVHER NESİBE SULTAN DARÜŞŞİFASI VE SAHABIYE MEDRESESİ RÖLÖVE VE MİMARİSİ

Arkeolog MAHMUT AKOK

Millî Eğitim Bakanlığı adına, 1960 yılı Ağustos ayında, Müzeler ve Eski Eserler Genel Müdürlüğünün, Ankara'daki Rölöve bürosu elemanları, Kayseri'ye giderek, Programlarına dahil, bazı Selçuklu mimarî eserleri üzerinde Rölöve çalışmaları yaptılar¹. Bunlardan Hunad Külliyesine dahil bina guruplarından, Medrese, Türbe, Cami ve Hamamın Mimarî değerleriyle, sanat özelliklerini, yeni baştan hazırladığımız Rölövelerle bilim dünyasına tekrar ve yeni görüş ve buluşlarımızla, ve bir yayım şeklinde tanıtmağa çalıştık².

Bu konunun devamı olarak, bu yayımla da, (H. 602.) ve (M. 1205-6.) Y. yıllarda, büyük Selçuklu Hükümdarı Kılıç Arslan'ın Kızı Gevher Nesibe Sultan'ın vasiyeti üzerine, kardeşi, Selçuk Sultanı Gıyaseddin'in zamanında yaptırılan ve Kayseride çifte medrese, Şifahane veya darüşşifa adlarıyla de tanınan çifte medrese ile, Sahip Ata tarafından (H. 663). (M. 1267-8) yıllarında yaptırılmış olan Kayseri'de ve Sahabiye veya Sahibiye medresesi diye tanılan eserin de hazırladığımız Rölöve çalışmalarını, bilim dünyasına sunmaktayız.

Kayseri'deki Rölöve çalışmalarımızda bizim heyetimizi teşvik eden amil, buradaki Selçuklu çağı anıt mimarî eserlerinin açıklı durumları idi. Bunlar her bakımdan üzer-

lerinde bilimsel ve teknik çalışmalar yapılarak tanıtılmalarına ve kurtarılmasına çaba gösterilecek durumda idiler.

Çalışmalarımızda esas tuttuğumuz çifte medrese külliyesi % 65 oranında yapı varlığını yitirmiş, Selçuklu çağı ve Anadolumuzda ilk kurulmuş olan bir tıp üniversite binası olmakla da³, dünya kültür tarihi yönünden de önem taşıyan bir varlık olarak bizi kendine çekmekte idi. Her taraftan duyulan sesler ve istekler, Eserin tekrar hayata kavuşturulması yönünde idi. Bu eser etrafında mimarî ve Teknik çalışmalara ilk defa Merhum Y. Mimar Ali Saim Ülgen başlamıştır. Bu çalışmalar, eserin iç kısmı gereği kadar temizlenmeden yapıldığından döküman buluntuları, bütün gerçeği ile takip edilememiştir.

Sonradan Vakıflar Genel Müdürlüğünce Külliye'nin Restore edilmesi işi ele alınınca, bu yazıların müellifine Restorasyon Projelerinin yapılması işi verilmişti. Hazırlanacak yeni projelere esas olacak bulguları tesbit etmek amacıyla, külliye içinde yeni baştan sondaj ve araştırmalara girildi. Elde edilen dökümanlara uygun yeni Rölöveler yapıldı. Bunlar da esas tutularak Restorasyon Projeleri hazırlandı. İşte bu yazılarımızla sunduğumuz Rölöve ve Restorasyon Projelerine ait Planjlar, bu çalışmalarımızın verimidir.

Çifte medrese külliyesi, Rölövelerinin incelenmesinde de anlaşılacağı üzere, yapı bakımından büyük varlığını yitirmiş ve hattâ zamanla yapılan ek ve değişikliklerle büsbütün tanınamiyacak bir duruma gir-

¹ Millî Eğitim Bakanlığı Eski Eserler ve Müzeler Genel Müdürlüğü merkez teşkilâtında kurulu bir Rölöve bürosu vardır. Kayseri'deki rölöve çalışmalarına, Mahmut Akok'un yönetiminde, Ressam Tevfik Köllük, Tekniker Ressam Cangiz Erol, Foto Uzmanı Selâhattin Öztartar katılmışlardır.

² M. Akok. Kayseri'de Hunad Külliyesi Rölövesi Türk Arkeoloji Dergisi Sayı: XVI. Sahife 5-44.

³ Prof. Âfet İnan, Kayseri'nin 749 yıllık Şifaiye Tıp Medresesi, T.T. Ku. Belleten Sayı: 78, Sahife, 217.

mişti. Yeniden kapılar ve pencereler açılmış ve bazı kısımlarına üst tabaka ifadesi yapan yeni oda=Hücreler ilâve edilmişti. Son günlerin ihmali ile de, ona uzanan yıkıcı ellerin günlük tahribiyle bu tarihi değer son saatlerini yaşıyor ve yok edilme tehlikesi geçiriyordu. Son el atmalardan önce eserin çevresi, özel kişilere ait meskenler tarafından tecavüzlerle kuşatılmış ve sähipsiz olan binanın içi çöplük atma yeri durumuna getirilmişti. Şifahane ve Medrese içinde ikamete elverişli bazı kısımlarda, kimsesiz ve göçebe kişiler barınmağa çalışıyorlardı.

Şifahanenin türbe kitlesi manevî bir duygu ile bir dereceye kadar kendini koruyor ise de, hücreler eyvanlar ve büyük koğuşlar her yönden yıkılma tehlikesi içinde idiler. Orta avluyu çeviren revaklar da perişan durumda görölüyordu. Baş eyvan, metin yapısı dolayısıyla ayakta kalabilmişti.

Medrese kısmında da, cümle kapının şöyle, böyle ayakta durmakta olduđu görölüyorsa da iç kısımları bütünüyle mimarî anlamını yitirmiş bir durumda idi. Avluyu çevreleyen Revaklar tamamen yıkılmışlardı. Hücreler, yıkıntı dolayısıyla üst tabaka durumunda yeniden bir tanzime uğramıştı. Birçok odaların tonozları göçmüştü, güçlü bir eda ile duran yalnız baş eyvanın iç kısmı ayakta kalabilmişti. Eseri yeniden hayata kavuşturulması amacıyla başlayan çalışmalarla kademe, kademe yapılan yeni buluşları da bu gayretlere katarak ve başarılı bir tatbikat ile, Türk Sanat ve Kültür Tarihinin asil bir örneğine, tekrar eski hüviyeti kazandırılmıştır. (Res. 1, 2, 3).

Sahabiye=sahibiye Medresesi de, buna yakın bir durumda % 50 oranında varlığından kaybetmiş ve yer, yer yıkılma tehlikesi gösteren perişan bir bina halinde idi, iç avluyu çevreleyen revaklar tamamen yıkılmıştı. Etraftaki hücrelerin, dershanelerin şekilleri değiştirilmiş ve bir kısmının da tonoz şeklinde olan dam örtüleri tamamen çökmüştü. Kayseri Öğretmenler Lokali olarak kullanılmak amacıyla yeniden

bir takım ekler de yapılarak, tarihî binanın mimarî anlamı değişik hale sokulmuştu. Bugün bu değerli eser, etrafındaki parazit yapılardan tamamen temizlenerek, Kayseri şehrinin yeni imar plânında önemli bir alanda ve gözönünde bırakılmıştır. Şehrin bu mevkiinde tarihi hüviyetiyle yaşatılması için, Sahabiye Medresesi Vakıflar Genel Müdürlüğüne restore edilmektedir. Büyük bir kısmı bu güne kadar başarı ile yürütölen bu kurtarma işinin hayırlı bir sonuca varmasını candan temenni etmekteyiz.

Bu defa yayım konusu olarak seçtiğimiz Kayseri'de iki eser gurubu tarihi fonksiyona uymaları bakımının iki özellik gösteren binalardır.

1 — Biri, Darüüşşifa = Hastahane ve ona bitişik Darül Tıb = Tıb Üniversitesi,
2 — Diğeri Selçuk çağı içinde, klasik bir tıp almış, medrese binasıdır.

Konumuzun mimarî anlamını da kolayca kavrama yönünden, binaların kullanış durumlarıyla ilgilenmek gereğini duy-maktayız.

Selçuklu çağında Anadolu toprakları üzerinde tesis edilmiş birçok sayıda darüşşifa binalarından daha bir kısmı, hâlâ ayaktaadır. Yapılış sırasına göre bir kaçını hatırlarsak, yapı ve mimarî yönden diğeri medreselerden ayrılıklarını da tanımış ve görmüş olacağız: (M. 1217) tarihli Sivas darüşşifası⁴, avlusu çok geniş, içinde Selçuklu Sultan Keykâvus'un türbesi bulunan, girişte geniş bölmeleri olan ve revakların arkasındaki bölmeleri de geniş mekânlar halinde olan ve içinde ayrıca mescidi olmayan bir binadır. (M. 1229) Yılında yapılmış olan Divriğ'e Ulucami ve darüşşifası⁵. Hastahane kısmına tamamen ayrı bir kapu girilir. Ortasında, üstü kapalı ve havuzlu bir mekân vardır. Etrafında medreselerden ayrı özellikte, oda ve bölmeler ve hattâ üst kat şeklinde odaları, türbe ve mezarlarla ilgili kısımları bulunmaktadır.

⁴ M. Akok. Sivas'ta Buruciye Medresesi'nin Rölövesi Türk Arkeoloji Dergisi Sayı: XV-II. Sahife 6-7.

⁵ Prof. Albert Gabrical Monumenta tun Cs. Cilt: I Sahife 60-62.

(M. 1308) Tarihinde kurulmuş Amasya Bimarhanesi⁶, klasik medreselerden oldukça ayrı şekil ve ölçü gösteren Bölmeleriyle tertipli bir yapıdır. Ve nihayet bizim Kayseri'de üzerinde durduğumuz Gevher Nesibe Sultan Külliyesinin şifahane kısmı, mazbut bir avlu derin yapıda eyvanlar, geniş hacimde birçok bölmelerle diğer klasik medreselerden oldukça farklıdır. İçinde bir de türbesi vardır, ve mescidi de yoktur, yalnız plân kuruluşlarına bakışta, bu ayrılıkları görüp anlamak mümkün olmaktadır.

Sahabiye Medresesi ise, tamamen klasik (Selçukçağı için) ölçülerde bir medrese binasıdır⁶. Eyvanlı, iki büyük kapalı ders-hanesi, avlunun iç tarafı Revaklı, revakların gerisinde küçük küçük hücreleri olan bir binadır. Selçuklu çağında bu tipde ve kuruluşta birçok örneği her vakit bulabiliriz⁷.

Yapıların plân kuruluşundaki bu geniş ayrılık, yapılara verilmiş görevlerden doğmuştur. Darüşşifalarda, dışarıda kalıncı derecede hasta kişilerin muayyen bir disiplin altında tedavileri düşüncesiyle bina ve tesisler kurulmuştur.

Medreselerde ise o günün eğitim metodlarıyla adam yetiştirme esaslarını kapsayacak bir plân tertibi ön görülmüştür. Medreseler o gününün bir çeşit yatılı okullarıdır.

Selçuklu çağı mimarisi içinde belirli karakter gösteren yapı kuruluşları hakkında, görüş ve düşüncelerimizi, yukarıdaki yazılarımızda açıkladıktan sonra, sonduğumuz Rölöve ve Restorasyon planları aracılığıyla konumuzun açıklamasına geçebiliriz.

Çifte Medresenin Plân Durumu:

Yan yana iki ayrı bina olarak kurulmuş bir plân tertibi ile karşılaşmaktayız. Her ikisi de bir birine tek bir duvar ile bağlıdır, ayrı ayrı cümle kapuları vardır.

Her binaya da cümle kapularının konulması tertibi, aynı esasla uygulanmıştır. Kapular binalara, giriş yüzü itibariyle, sol taraf köşelerine yakın kurulmuşlardır⁸.

Her iki binada dikdörtgen plânlıdır. Arka yüzleri girintili ve çıkıntılı durum gösterir. Bu halin, Darüşşifa binasının kuruluş sırasında bu yere uydurulma, veya, sonradan yapılan değişmelerle olabileceği kabul edilebilir⁹.

Her iki yapısında iç avlu kısımları aynı olan bir plân anlayışındadır. Üç taraftan revaklı olup, dörder eyvanlıdır. Ortalarında, düz ve sade yapıda dikdörtgen havuzları bulunur. Cümle kapıları, revaklı kısımların sol köşelerindeki bir bölme ile, avlulara katılırlar.

Yine her iki binanın baş eyvanları da az çok bir birlerine uyan plân tertibindedir. Derin bir durumda ön gölgelik tonozları bulunmaktadır. Bu kısımlar, üstleri kemerli geçitlerle, yanlarındaki revaklara bağlanırlar. Yan eyvanların iç kısımları hücre duvarları hizasındadır. Önlerindeki revakların kemerleri, ötekilere göre daha geniş ve yüksek tutularak, avlu yüzlerine anlam kazandırmıştır.

Yukarıdanberi saydığımız özellikler, her iki binanın azçok bir birine yakın benzerlikleridir. Şimdi de ayrılık gösteren özellikler üzerinde durmak gerekmektedir.

Şifahane binası tam dikdörtgen plânlıdır. Bölme alan ölçüleri de geniş tutulmuştur. 95 M² olan bir mekân ile, 35 M²'yi bulan ayrıca dört bölmesi de vardır. Avlu etrafındaki bölmelerde simetrik bir tertip yoktur.

Gevher Nesibe Sultan'a ait olan Türbe kitlesine de Simetrik akıslara uymayan bir durum ile, sağ yan eyvanın bir taraf duvarına bitişik olarak yer verilmiştir. Türbe dıştan dört köşeli dıvarlarla çevreli olduğu halde, içten sekiz köşe planlıdır. Şifahane-nin orta avlusu oldukça dar tutulmuştur.

⁸ Bu tipte ve dışyüzün sol köşesinin yerleştirilmiş bir kapu örneği de, yine Kayseri şehrinin Hacıklıç Medresesi'nde bulunmaktadır.

⁹ Bu durum başka Selçuklu yapılarında pek görülmez onları ekseriyetle düz ve muntazam çerçeveler içinde tanzim ederler.

⁶ Prof. Albert Gabrical Monumenta tun Cs. Cilt: I Sahife 64-66.

⁷ Prof. Suut Kemal Yetgin İslâm Mimarisi sahife 175-195, 1969.

Sol revakların ileri köşesine açılmış kapudan uzun bir dehliz ile, medrese kısmına ulaşılır (Bakınız plânj. 1, 2 ve 13).

Medrese kısmı plâni ise; geniş bir orta avluya sahiptir. Etrafındaki revaklar ve eyvanlarda simetrik bir tanzimi vardır. Hücre ve bölmeler küçük ölçülü mekânlar halindedirler. Bir çok bölmeler 15-17 M²'yi geçmezler, yalnız baş eyvan geniş avluya uygun büyüklüktedir. Avlu etrafındaki karşılıklı revaklar, oldukça simetrik düşürülmüştür. Büyük eyvanın= (Baş eyvan) ön kısmı geniş gölgelikli olup, yanlarında geçitlerle revaklara bağlıdır. Medresenin de sağ revaklarının ileri köşesinden bir kapu ile şifahaneye bağlantısı vardır (Bakınız plânj 3).

Çifte Medrese Binalarının Mimari Kuruluşu, Yapı Malzeme ve İşçiliği:

Her iki bina da yapı ve malzeme özelliği bakımından bir birinin benzeri ise de, işçilik ve detay kuruluşları bakımından ayrı mimari anlam gösterirler. Kayseri şehri ve ili çevresinde bütün Selçuklu çağındaki yapı kuruluşlarında taş, kârgir malzeme ve işçilikte bir genel benzerlik görülmektedir. Bunun nedeni, bu bölge, Erciyes volkanının tüfü olan taş malzemeye rağbet etmekte olmasındadır. Bu taş malzeme tarihte çok eski zamanlardan beri bilinmekte ve kullanılmaktadır¹⁰. Bu taş her türlü işlenmeğe elverişli olup, tuğla malzemeyi aratmayacak kadar hafif olup, düzenli de yontulmaktadır. Bu yönden, geniş açıklıklardaki kemer ve tonozlar bununla başarılı şekilde örülebilmektedir.

Bu taş türünün kârgir yapıda çok elverişli olmasından, bölgenin selçuklu çağı yapıları, temelden, dam ve kubbesinin külâhları ucuna kadar, taş malzeme ile tamamlanıp çıkmaktadırlar. Bu suretle Kayseri bölgesi mimarisi diye bileceğimiz tarz yapıcılık doğmuştur. Bu nedenledirki, birçok yapılarda ağaç malzemenin yardımcı

¹⁰ Bu bölgede ve Kayseri'ye çok yakın olan ve Kültepe diye tanınan yerde, yapılan arkeolojik kazılarda Milâttan önce 2000 yıllarında bu cins taş malzemenin geniş bir şekilde, yapılarda kullanıldığı görülmüştür.

olmasından (gergi, kiriş ve hatıl şeklinden) vazgeçilmiş, taş işçiliğinde, birbirlerini yanyana ve üstüste tutan ve bağlayan örgü esasları ve sistemleri kurulmuştur.

Hattâ birçok ahvalde, kilasik ve antik çağ yapılarında olduğu gibi, kireç harca rağbet edilmeden, taş blokların birbirlerine, kenetlenip örülmesi esası tutulmuştur.

Bu taş malzemenin her türlü işçiliğe elverişli olmasından ötürü, süslü ve oymalı işlerin ve çeşitli silmelerin yapılması pek rağbet kazanmıştır. İşte bunun için, Kayseri'deki çifte medrese binası da, taş işçiliği ile metanetli ve ciddiyet anlamı taşıyan bir yapı manzumesini karşımızda bulmaktayız. Avlu içleri ve meydana ve sokaklara bakan dış yüzleri tamamen yonu taşı malzeme ile işlenmiştir (Tabii rölövelerin yapıldığı sırada medrese dış yüzlerinde böyle bir şeyler kalmamıştı).

Kalın ve geniş ara duvarların da yüzlemeleri çok defa sıralı moloz taş olup, duvar iç dolguları bol kireç harçlı kırma taşlıdır. Dış ve avlulara yüz olan duvar yapıcılığında intizamlı ve yonu taşı kaplamacılığı ve revak kemer ve tonoz örgülerinde çok eyi hesaplı blok taş işçiliğine rağbet edilmiştir.

Dış yüzlerin düz ve sade kuruluşlarını, cümle kapusu kitlelerinin çıkıntı teşkil etmeleri, hareketli hale sokarlar. Damlar her taraftan korkuluk duvarlarıyla çevrilmiştir. Dam örtülerinde, yassı taşlar kaplama olarak kullanılmıştır.

Gevher Nesibe Sultan'ın türbesinin siloet yaratan üst duvar ve külâhı yüzleri de maharetle işlenmiş bir taş işçiliğindedir. İç avluyu süsleyen Revak ve Eyvanların yüzleri hesaplı seçilmiş taş bloklarla işlenmiştir. Bilhassa, tonoz yüzlerindeki taş işçiliği, bu malzemenin maharetle kullanılmasının örnekleridirler.

Revak kemerlerini taşıyan ayakların çok kez, pabuç durumunda olan ilk taşları, tek parçalı olup, üst sıraları ikişer taşlıdır. Kemer özengilerinde yine tek parçalı taşlar kullanılmıştır. Revak kemerleri yüzleri ikişer sıralıdır (Biri kaç kemer şeklinde). İki

kemer birbiri üzerine sade bir kıçıntı yapacak biçimde, dişli olarak oturtulmuştur. Eyvanların kemerleri üzerinde kör, kemer denilen (dolgu kemerleri) bulunmaktadır. İç avlu ve dış duvarların üstbaş sıralarında, yani korkuluk duvarları üst kenarlarında çok oluklu, ince bir işçilik gösteren silmeli taş bloklar yerleştirilmiştir.

Çifte medrese avlu döşemelerinin, revak ve eyvan sekellerinin zeminleri,, yassı yonu (sal taşı) taşlariyle kaplı oldukları anlaşılmaktadır.

Çifte Medrese Külliyesinde Bazı Mimari Detaylar :

Yukarıdaki yazılarımızla anlatmaya çalıştığımız, çifte medrese tesisi, tamamen bir külliye şeklinde bulunmaktadır. Şöyleki, Darüşşifa kısmı, türbe (Gevher Nesibe Sultan kümbeti) kısmı ve medrese kısmı olarak üç ayrı hizmete ayrılmış tesisleri bir araya getiren mimarî topluluk şeklindedir. Darüşşifa ile kümbet iç içe kuruluştadır. Darüşşifa ile kümbet iç içe kuruluştadır. Darüşşifa ile kümbet iç içe kuruluştadır. Darüşşifa ile kümbet iç içe kuruluştadır.

Yine yukarı yazılarımızda, gerek yapıcılık ve gerek mimarlıktaki plân tanzimi ve hattâ malzeme ve işçilik yönünden bir beraberlik içinde olduklarını açıklamıştık. Buna rağmen külliye yapısının üzerinde önemle durulmağa değer detayları da bulunmaktadır. Bunun için aşağıdaki bölümlerde açıklayacağımız konular, eserin kuruluştaki mimarî değerlerin açıklanmasına yardım edeceklerdir.

Şöyleki:

1 — Cümle Kapuları,

2 — Hücre kapuları,

3 — Türbe binası,

4 — Revak, Eyvan kısımları, şeklinde

bir açıklama bizleri, bu konuda daha derinliğine bilgi edinmemize imkân verecektir.

Cümle Kapuları :

Çifte Medresenin iki ayrı bina şeklinde olmalarıyla, birbirlerinden farklı kuruluştadır. Çifte medresenin iki ayrı bina şeklinde olmalarıyla, birbirlerinden farklı kuruluştadır. Çifte medresenin iki ayrı bina şeklinde olmalarıyla, birbirlerinden farklı kuruluştadır. Çifte medresenin iki ayrı bina şeklinde olmalarıyla, birbirlerinden farklı kuruluştadır.

kapu, mimarî de hangi sitilin temsilcisi olduğu söylenemeyecek bir biçimdedir (Res. 4).

Bunun yerinde eskiden, diğer kapuya uyar bir tak-kapunun bulunduğu daima düşünülebilir. Bugün yerinde olan kapu, eski kapuya göre daha yüksek seviyede kurulmuş olup, yeni sokak seviyesine eriştirilmiştir. Eski tak-kapunun arka takımları, yapılan araştırmalarla, yerinde olduğu görülmüştür. Bu kapudan şifahanenin döşeme seviyesine ulaşmak için basamaklarla inilmek zorunu vardır.

Medrese Cümle Kapusu :

Yukarı yazılarımızda açıkladığımız eserin eski bakımsız ve perişan durumu zamanında, bu tak-kapu da yarıbeline kadar toprağa gömülmüş ve taç kısmı da yer, yer dağılmıştı (Res. 5, 6, 7, 8). Kayseri Arkeoloji Müzesi idaresinin ilgisiyle, Medrese öreni bakımına bir bekçi konulmuş ve harabe içi ile bu kapuya bir çekidüzen verilmek istenmişti. Hattâ, Tak-kapunun, Toprak içinden çürümüş halde çıkan söğeleri kısım, kısım, onarılarak Tak-Kapu, yüzüne bakılır duruma getirilmişti.

Çifte medrese Külliyesindeki bu Tak-kapu, bütün hüviyetiyle Selçuklu Mimarî sanatının olgun bir örneğidir¹¹. Kitle itibariyle esas cepheden az bir çıkıntı hasıl eden durumdadır (Bakınız Planj 10-11). Giriş kısmı basık kemerlidir. Üst yüzde sade ve fakat muntazam yedi kademeli mugarnaslı yarım kubbe ve onu çerçevelen geometrik süslü, sivri kemer, kapunun zengin alındığını meydana getirirler. Dış kemerin yukarısında, iki satır halinde üst ve yan tarafları silme çerçeveli mermerden yapılmış tarih yazıtı yer alır. Kapunun taç kısmında ve yazıtın da hemen üstünde, yüzler geometrik geçme süslü iki büyük madalyon bulunur. Bunların ortasındaki geniş taş blokun yüzünde, bir tasvir çok silik olarak fark edilir. Burada, başka Şifahanelerde olduğu gibi anlam taşıyan canlı insan ve hayvanların sembolik kabartmaları olması ihtimali vardır¹².

¹¹ Semra Ögel, Anadolu Selçuklarının taş tezini, T. T. Kurumu, Sahife 8-9 196.

¹² Sivas Darüşşifası bu konuda eski bir örnektir.

Tak-kapunun kenar çerçevesinde ki dış sıra, sade silme şeklindedir. İç kısmında da sade ifadeli bir geometrik geçme süs şeriti bulunur. Giriş kısmı sağ ve sol taraflarında, üst başları mugarnas taçlı mihrabiyeler bulunmaktadır.

Cümle Kapusu iç kısım yüzü de önemli kuruluşudur. Girişin basık kemerinin üstünde, yüzü silmeli ve tek taş ile yapılmış düz bir lento = üst eşik = bulunmaktadır. Bununda üstünde, derinliği az olan alınlığıyla bir sivri kemer görülür. Bu suretle tak-kapu iç kısma rahat bir şekilde bağlanmıştır. İçteki kapu holu, üstü yüksek tonozla kaplı, bir eyvan şeklindedir. Bu kısım cümle kapusu kitlesini esas binaya bağlayan bir eleman olmaktadır.

Hücre Kapuları :

Her iki binada da çok çeşitli kapular yapılmamıştır.

Darüşşifa da, birbirinden ayrı tip ve şekil gösteren hücre kapularına rastlanılmaktadır. Bunlardan bir tanesi, sağda en büyük hücrenin diğeri de soldaki büyük odanıdır. Birinin alınlığı mugarnaslı ötekinki bir çeşit şemselidir (Bakınız Planj. 18). Büyük hücrenin kapısında, işçilik ve Mimari tertip bakımından üstünlük görülür. Bu estetik üstün tertip ona, komşu olan Türbe yüzündeki güzellik ve zenginlik anlamını dengeli kılmak isteğinden olsa gerektir.

Bu kapunun dış kenar çerçevesi, duvar yüzüne eyice kaynaştırılmış düz ve sade silmelidir. Giriş nişinin köşeleri, taştan çıkartma, yarım yuvarlak sütüncelidir. Mugarnaslı kısım kemer içliğini taşıyan özengiler fitil ve olukla silmelidir. Giriş kısmı üst kemeri düz ve sade yapıdadır. Özengisi de yarım yuvarlak fitil şeklindedir.

Öteki yöndeki büyük odanın kapu şekli de, aynı biçimde, sade bir silme ile dıştan çerçevesidir. Bina içinde araştırmalar sırasında kapuya yakın yerde bulunan ve türbenin, mahzen girişinin alınlığına benzeyen ve ölçüler itibarıyla bu kapuya uyan şemseli bir alınlık burada tekrar

kullanılmıştır. Bu suretle mimari ve tarihi anıt bir kapu çeşidine kavuşturulmuştur.

Şifahanenin hücre kapıları hiç bir kısımda görülmemekte idi ve tamamen yakılmışlardı. Bunlar için restorasyon he yetimiz, Kayseri'de bu çağ eserlerinin, hücre kapularını etüt ettirerek içlerinde, bu yapıya en uygunu olan, Hunad Medresesi'ndeki hücre kapularını seçti ve tatbik edildi. (Bakınız Planj, 17) Bu kapular, revak girişi taş kaplamalarıyla de ahnekleştirildi.

Medresenin Hücre Kapıları :

Baştanbaşa tektip örnektir. (Bakınız Planj 12) Bu kapular kemerinde de düz silmeli çerçeveler bulunur. Giriş kısımları söğge kenarlarında yarım yuvarlak silme biçiminde sütünceler vardır. Giriş kısmı kemerleri basık olup, geniş ve düz alınlık teşkil eder. Bütün kapılarda sade ve metin bir anlam yaşatılmıştır (Res. 9).

Gevher Nesibe Sultan Türbesi :

Türbe, şifahane binasına esas itibarıyla organik olarak yerleştirilmiş bir tesisdir. Sağ yan eyvanının bir tarafına ve binanın ortaca bir yerine düşmektedir. Çok zarif ve estetik bir yüz ile, Revaklı avluya zenginlik ve güzellik kazandırmıştır.

İçten sekiz köşe planlı olan türbenin bütün duvarları yonu taşıyla yapılmıştır. Alt katında lahit mahzeni bulunur, üst kata giriş yapan merdiven sahanlığı altından dar bir kapı ile buraya girilmektedir. Türbenin yüzü, girişi düzenleyen kapusunun mimari tertibiyle ahenklenir. (Bakınız Planj 19) Giriş, Portafo=serbest osma ve karşılıklı bir merdivenle temin olunur. Merdivenlerin yüzleri zarif şekilde silmelidir. Türbe kapusu şahane ifadesiyle çekici durumdadır, en yukarıda çok basık görülen bir tahfif kemeri bulunur. Altında, yan çerçeve silmesinin zikzak yapan bir tacı gelir. Türbe girişindeki basık kemerini taşıyan ayrı bir silmeli kırma kemer, kapının iç alınlığını süslemektedir. Kapının bu mimari tanziminde, Selçuk çağı olgunluğunun başarısını ve taş malzemeyi işleyişte üstün maharetini görmek mümkündür.

Türbenin giriş kısmı duvarı tektaş kalınlığındadır. Bu kısmın blok taş tekniğinde yapıldığını görmekteyiz. Türbenin mimari yönden anlamlı tarafı şifahanenin dıştan siloytine hakim olan gövde ve külah kısmıdır. Bu da sekiz köşeli olup, her yüzünde yarım silindir şeklinde cümba yapan bir çeşit ışıklık fenerleri bulunur (Res. 10). Bunlar plastik bir buluş olarak türbe kitlesini anlamlı hale getirmişlerdir. Türbenin dam örtüsü içten yarım kürre kubbe, dışta sekiz dilimli pirmittir. Türbenin dış yüzleri muntazam yonu taşı olarak maharetle işlenmiştir.

Çifte Medrese Külliyesinde Başka Mimari Detaylar:

Çifte medrese binalarında, mimari detay anlamında üzerinde durulacak başka kısımlarda vardır. Bilhassa mimarlık fenninin inceliklerini kapsayan, önemli konu olarak Revakları, Eyvanları, ve baş eyvanları bu bölümde ileri sürebiliriz.

Eyvan tonoz yüz kemerlerinin silmeli oluşları ve kademe kademe üstüste dizilen kaş kemerleri, özenlilerden silmelerin dönüşleri, hep metin bir yapıda, ciddi anlam yaratan başarılarıdır. Kemer açıklıkları ve şahlanışları, Tonozların yükseklik ve intizamı örgüleri ve taş malzemenin mekanlara çevre olmaktadır uyarlığı, tam ve olgun, bir mimari anlam göstermektedir.

Kısa bir deyim ile bildirmek isterizki;

Selçuklu çağının bütün yapıları, aslında soğuk anlam taşıyan taş malzemeyi bu hüviyete sokarak, sıcak duruma koyarak, adeta ehlileştirilmişlerdir. En kösterişli Eyvan, medresenin baş eyvanıdır. İç tonozunun yüz kemeri çok sade ve fakat sağlamlık taşıyan silmelidir. Bunun sırtında intizamla oturtulmuş bir kör kemer bulunur. Ön kısmındaki derin tonozun alın kemeri de yine, sade yapıda bir silmeyi taşır. Özenisinden aşağı kısmında, yarım yuvarlak sütunçeler koltuk kısımlarını meydana getirirler (Bakınız Planj 4-9 ve 14-16).

Çifte Medresede Yürütülen Restorasyon İşleri:

Bu külliyenin onarım ve restorasyonuna başlamadan önceki durumunu, yuka-

rıdaki yazılarımızda az çok açıklamağa çalıştık. Binayı yeniden hayata kavuşturmak için tanzim edilecek projeler hazırlanması ve yapılacak tatbikatın yörlütülmesi içi ne değerde bir ön çalışmanın gereği ortada idi. Harabede bir çok gerçekler yıkıntılar içinde yatıyordu. Fakat yıkılmış, dağılmış ve perişan edilmişlerdi.

Bütün bunları, bilgiyle toplayıp ve ayakta duran, çağının başka eserleriyle uyarlıklarını aranması ve onlarla eksiklerinin tamamlanması gereği vardı. Zor olan bir yönde, harabede yatan gerçekleri tanıyıp bulmak ve tekrar yerlerine kaldırıp koymaktı. Dağılmış olanları toplamak, bozulmuş olanları, tekrar ve yeniden düzeltmek ve bunların topunu bu binanın tarihi ve mimari sitalindeki yapı özellikleri çerçevesi içinde tekrar çatmak, gereği vardı.

Şifahanenin etraf odalarının temel ve kısmen beden parçaları ayakta idi ve oldukça da metin ve sağlam idiler. Revakların yan mesnedi olan kolonlarında altlarında elverişli temeller mevcut idi. Yeni tanzimde bu mesnetler bir derece daha kuvvetlendirilerek üst kısımların ihyasına geçildi. Binanın etraf çevre duvarlarının da temel kısımlar dıştan takviye olundu (Res. 11, 12).

Medrese binasının avlusunu çevreleyen revakların ve hücrelerin iç taraf duvarlarının temelleri pek kifayetsiz durumda idiler. Temellerle alt toprak arasında geniş boşluklar bulunuyordu.

Bütün bu kısımlar için yeterli bir betonarme sömel ve temel projesi hazırlanıp tatbik olundu. Betonarme sömeler hücre duvarları alt kısımlarına da sürüldü. Bu suretle avlunun iç çerçevesini teşkil eden ve toprak altı bir satranç çatki kuruldu .

Yenibaştan kurulan revaklar, ve baş eyvanın ön kısmı, bu tertibin üzerinde başarılı bir çalışma ile tesis olundular. Çifte medrese de dam örtüleri görünmez kısımlarda modern malzeme kullanılmak üzere eskisi gibi düz, yassı taşlarla kaplandı. Etraf dam dere ve çörtlenleri benzeri örneklerden ilhamlarla yeniden yapıldılar.

Her iki binada da revakların ve eyvanların alt döşemeleri yassı taşlarla kaplı idi. Şifahanenin avlu zemin döşemesi ve havuzu da yonu taşı idi. Tekrar benzeri biçimde yenilendi. Avlu yüzleri duvarlarıyla dış yüzlerin duvarlarından bozulmuş olanlar, eski şekillerinde yeni taşlarla (eskileri çürütmek suretiyle) değiştirildi. Bu işlerde ön planda hassasiyetle üzerinde durulan konu; tarihî eserin, çağına ait mimarî özelliği tekrar kurup yaşatmaktır. Restoratörleri bu amaç ile çalıştılar. Başarının oranının yüksek olduğunu, eserin dünü ile bu gününü görmüş olanlar her halde söyleyebileceklerdir.

Sahabiye = Sahabiye Medresesinin Plân Durumu:

Bugünkü Kayseri şehrinin çok müsait bir alanında yer alan Sahabiye Müdresesi, plân kuruluşu ile çağının diğer eserleri arasında klasik deyim ile tanıtılabilecek bir tertiptedir. Müdresenin kuruluş ünitelerini bir araya toplayan planı dıştan tam dikdörtgen bir çerçeve içine alınmıştır. Esas yüzü olan güney yönü köşelerinde, birer yuvarlak gövdeli ve binaya kontrafor mahiyetinde konulmuş kuleleri bulunmaktadır.

Diğer yüzler düz duvar halindedir. Ön yüzdeki cümle kapusu kitlesiyle, köşelerdeki kuleler yüzünde, girinti ve çıkıntılar yaratmak suretiyle binaya hareketli bir durum sağlarlar. Sahabiyenin avlusunda, dört eyvan ile, üç tarafında, dört köşeli on iki ayağın taşıdığı, on üç kemerli revak tonozlarının meydana getirdiği mimarî çerçevenin gerisinde, çeşitli ölçüde hücreler sıralanmaktadır (Bakınız Planj 1-2).

Cümle kapusu ile, baş eyvanın ortasından geçirilen bir eksenin iki tarafında kalan revak kemerlerinin kuruluşu, karşı karşıya bir simetrik düzende iseler de, baş eyvana doğru olanların, ayak açıklıkları, diğer tarafta olanlardan daha geniş tutulmuşlardır. Revakların derinlikleri, yüksekliklerine göre çok dardır. Bu durum odalar önünde gölgelik yaratmaktan ziyade, av-

luda bir mimarî düzen kurmak endişesinde ileri gelmiş gibi durmaktadır.

Baş eyvanın iki tarafındaki kapalı bölmelerden sağdakinin üzeri, tonoz olup, soldakinin de kubbeli olduğu anlaşılmaktadır. Başeyvan iki kademelidir. Ön kısmında ayrıca, derince bir gölgelik tonozu daha vardır. Kapu eyvanının iç yüzü (Kayseri'de Hunad Medresesi'nde olduğu gibi) süslü bir ark şeklindedir¹³. Kapunun hol kısmında, sağ ve sol taraflarda, önleri sekilerle tahdit edilmiş, üstleri sivri kemerli geniş nişler bulunmaktadır.

Rölöve heyetimiz bu eseri tamına ve durumunu tesbit etme yönünden hazırladığı ve bu kerrede sunduğu, onaltı planjdan ibaret çalışmalarıyla ancak, oğünün imkânları arasında, eserin durumunu aksettirmiştir. Bugün, bu eser içinde, restorasyon çalışmaları yapan Vakıflar idaresinin teknik elemanlarının, toprak içi araştırmalarıyla, bizden farklı ölçülerle, bilgilere ulaşabilecekleri bir gerçektir. Bizler oğün için kesin olarak gördüklerimizi tesbite çalıştık, ve bu nedenledir ki, geniş ölçüde bir Restorasyon şekli teklifine girişmedik.

Bugünlerde Vakıflar Genel Müdürlüğü Yapı ve Anıtlar Şubesi teknik elemanlarınca eserin üzerinde esaslı restorasyon çalışmaları yapılmakta olduğundan bu işi projelenecek ve safha, safha tatbikatında bulunmak amacıyla, Rölöve işini de yeni baştan (Bilhassa Detaylara ait kısımlarda) yürütmektedirler. Restorasyon işlerinin başarılı olacağını kuvvetle ummaktayız.

Sahabiye = Sahabiye Medresesinin Yapı Özelliği :

Sahabiye Medresesi, Kayseri ve çevresindeki bu çağ yapılarının kuruluş özelliğine uygun olarak tam ve baştan sona kadar taşla malzeme ile yapılmış kâgir bir bina kuruluşundadır.

İç ve dış yüzlerinin, gözönü kısımları, tamamen yonu taşıyla kaplı veya örülüdür. Dam, revak altı ve eyvan içlerinin yüz döşemeleri de yassı taşlarla kaplı olmalıdırlar.

¹³ Mahmut Akok Kayseri'de Hunad külliyesi rölövesi T. Arkeoloji Dergisi Sayı: XVI. I. ANKARA 1968.

Taş kaplama işçiliğinde üstün dereceli ve itinalı kuruluşlar, esas meydan yüzü ile avlunun revak ve eyvanlarında toplanmaktadır. Cümle kapusu, köşe kuleleri, baş eyvan, yan eyvan ve revaklarda, bir çeşit blok taş işçiliği kullanılmıştır. Diğer kalın ve ince duvarların, bir kısımlarının yüzleri muntazam ve iç yüzleri sıralı moloz taş örgülüdür. Bu duvarların kalın olanların iç dolguları, bol kireç harç ve kırma taşıdır. İç kısımlara düşen odaların etraf duvarları da yine sıralı moloz taş ile örülmüşlerdir.

Rölöve çalışmalarımız sırasında, binanın birçok kısımlarında tonoz örtülerini çökmüş görülüyordu, dam örtüleri hakkında kesin bir görüş yapamadık. Dış duvarların üst kısımları, avlu yüzü revakları tamamen yıkılmış olduğundan bunların da kesin yüz biçimleri tesbit edilemedi. Fakat avludan ayakyerleri ve arkaduvarlardan tonoz üzerleriyle yükseklik biçim ve ölçüleri belli olduğundan, eserin yüz ve kesitlerinin çizimi sırasında ve bir taraftan da benzeri bu çağ yapılarının verdiği ilham ile, eyvan üst başlarının, taç şeklinde çerçeveli oldukları, iç ve dış duvar üstü kenarlarının muntazam silmeli korkuluklu oldukları tahmin edilebilmiştir.

Sahabiye Medresesinden Bazı Memarî Detaylar:

Bu eserin de yapı varlığı içinde, çağının mimarlık sanatının estetik anlayışıyla meydana getirilmiş, üstün anlam taşıyan değerli kısımlara ait bazı detayların üzerinde durulması, konunun etraflıca açıklanması bakımından gereklidir. Bunlar eseri, ulu orta olmaktan ayırt edip, sanat ve teknik icra yönünden özellik ve üstünlükleriyle bize tanıtmış olacaktır.

Sahabiye Medresesinin Ön Yüzü:

Sahabiye medresesine ilk bakışta, geniş meydana hâkim ön yüz yapısı, intizamlı kuruluşuyla dikkatimizi üzerine çekmektedir. Binanın esas yüzü çeşitli mimarî elemanlarıyla tam bir bütün olarak düşünülmüş ve unsurlar buna göre ve bir tertip üzerinde kurulmuşlardır. Bu yüzde bulunan, cümle kapısı, ve iki köşeyi süsleyen kuleleri ve bu kısımları, bir birine bağ-

layan ara duvarları, üzerine dikkatle eğilebilecek detaylar olarak kendilerini göstermektedirler.

İki köşe kulesi, ortada cümle kapusu ve aralarındaki duvar kitlesi, altlarında bir silmeli şeritle ayrılan, genişçe ve yüksekçe bir baza oturtulmuştur. Bu silme şeritin tak-kapı eşliğinden başlayıp, kapu söğesince ve kuleler boyunca köşelerden geçirilip sade ve düz yapıdaki duvarların üst kısımlarının da çerçevesini de yapmakta oldukları anlaşılmaktadır (Res. 13).

Kulelerin kaideleri, dört köşe planla başlayıp karenin köşelerinde ayrıca kırmalarla, sekizgen durum alırlar. Bunun da üstüne yuvarlak biçimde zencerekli ve silmeli çember yastık ile kulenin gövdesi oturtulmuştur. Bu kulelerin üst kısımlarını, aşağıdan yukarıya köşelerden yürütülen silme ve zencereklerle, bir başlık çemberi çevrilmiştir.

Duvar üst başlarıyla, kule üstlerinin bu silme ile son bulmadığı bir gerçektir. (Bakınız Planj: 3) Benzeri çağının başka örneklerine göre, ayrıca korkuluk duvarlarının ve dendanelerinin ve kuleleri üstünde de, sivrice külâhların bulunması ge- reği vardır.

Cümle Kapısı:

Bir Tak-kapu şeklinde olan sahabiyeenin cümle kapusu, ön yüzde çıkıntı yaprak bir kitle halinde kuruluşu, iç kısımda bir holü ve süslü iç eyvanı ile başlı başına abidevî yapıda bir mimarî parçadır. (Res. 14) (Bakınız Planj: 5, 6).

Cümle kapusunun dış yüzü, son zamanlarda fazlasıyla bozularak tehlikeli duruma düşürülmesi dolayısıyla, Kayseri müzesi idaresince kısmen onarılmış ise de, eski ihtişamından bir çok kısımlarını, eserin oldukça elde tutan bir varlık idi (Res. 15, 16, 17, 18). Kapu takımının dış iki köşesinin, yarım yuvarlak ve yüzü zikzak kabartma fitil motifleriyle süslü sütunları bulunur. Dış çevre şeriti mugarnaslıdır. İçte doğru bir Rumîli ve iki geometrik süs şeriti ana çerçeveyi meydana getirir, üçüncü ve yine geometrik geçmeli şerit taç yaparak çerçeveyi içteki kemerli alınığa bağlar. İçte

dönen kısmın köşeleri yarım yuvarlak sütüncelidir. Bunların zarif başlıkları, üst alınlığın sivri kemerine özenlik ederler.

Sivri kemerin üst uçları bozuktur¹⁴. Giriş kısmı nişinin üstbaşı mugarnaslı yarım kubbe şeklindedir. Esas girişin üst kısmı basık kemer şeklinde ve yüzü kabartma süslüdür. Nişin yanlarında, sivri kemerli ve içi mugarnas süslü mihrabiyeler bulunur¹⁵. (Res. 19).

Cümle kapusunun avlu yüzüne açılan eyvanının, mimari yapısında dikkate şayan bir kuruluştadır. Yuvarlak kesitli, fitil şeklinde geçmeli, yanyana iki zencirekten meydana getirilmiş kenar çerçevesi üst açıklığı bir sivri kemer ile kapanmaktadır. Kemer özenlikleri hesaplı bir dış yapılar. (Res. 20, 21, 22) (Bakınız Planj: 9).

Eyvan ve Revaklar:

Bizim Rölöve çalışmaları yaptığımız sırada sahabiye medresesinin yan ve kapu tarafı revakları tamamen yıkılmış halde olduğundan, ancak onların arkalarında olan eyvanların geniş tonozları ve dağınık bir halde hücre kapuları görülmekte idi. Mimari şeklini azçok muhafaza eden baş eyvan ile yan eyvan tonozları önlerine, yonu taşından bölme duvarları ve ağaç doğramadan camekanlar koymak suretiyle, baş eyvanın toplantı salonu ve yan eyvanları da malzeme deposu haline getirilmişti.

Bütün bu olanlar arasında üzerinde durulma yönünden mimari varlık taşıyan baş eyvan oldukça eski hüviyetinde durmakta idi (Res. 23). (Bakınız Planj: 8).

Baş Eyvan:

İç ve dış kısım olmak üzere iki kademelidir. İç kısmın kenar kemeri (tonoz yüzü kemeri) düz ve sade ifadelidir. Bunun sırtında bir kaş kenarı ve bir de kör kemer bulunur, ve bu suretle ön kısım tonozuna geçer. Bu tonozunda ön kemeri, sade bir şekil gösterir. Baş eyvanın ayrıca avlu yüzünde çerçeveleyen ve üst başını taçla-

¹⁴ Bu kemerin aslında böyle şekilsiz bitirilmesi görülmüş değildir. Herhalde, bir ara onarımlarıyla bu biçime sokulmuş olmalıdır.

¹⁵ Semra Ögel, Anadolu Selçuklarının taş tez-yinatı sahife 56-57 de bu eserin sanat değerini etraflı olarak açıklanmaktadır.

yan kemer silmeleri vardır. Bu çerçeve silmesi iki kademelidir. Dışta içli dışlı yarım yıldızlar, ve iç kemerde de zencerek vari, geçme şerit yer almaktadır (Res. 24- 25).

Baş eyvan bu kuruluşuyla ve gösterişli durumuyla, orta avluya hakim bir yüz tutmaktadır (Res. 26).

Hücre Kapuları:

Bir çokları yıkılarak yok olmuş olmalarına rağmen, görülenler arasında üç tipten fazla ve bir birden ayrı mimari biçim gösteren hücre kapusu örneklerine raslanmıştır.

Baş eyvanın sağ ve solundaki oda girişlerinin çerçeveleri düz silmeledir, üstleri de, sade düz örgüde basık kemerlidir (Res. 27). Yan hücrelerin bazılarında bunlara benzerleri olduğu gibi, giriş kemerleri basık olan ve ayrı sivri kemer alınlıklı ve kenarları farklı olanları da vardır (Res. 28-29) (Bakınız Planj: 7).

Bütün detay özellikleriyle sahabiye medresesi başlı başına ve bütün bir varlık olan, değerli bir eserdir. İlk kurulduğu zamanlarda tekbaşına bir ayrı bina iken ve yalnız medrese olmaktan başka bir fonksiyonu yok iken, sonradan doğu-güney tarafına mahiyeti tamamen kestirilememiş olan, bir bina yapıştırılmıştır.

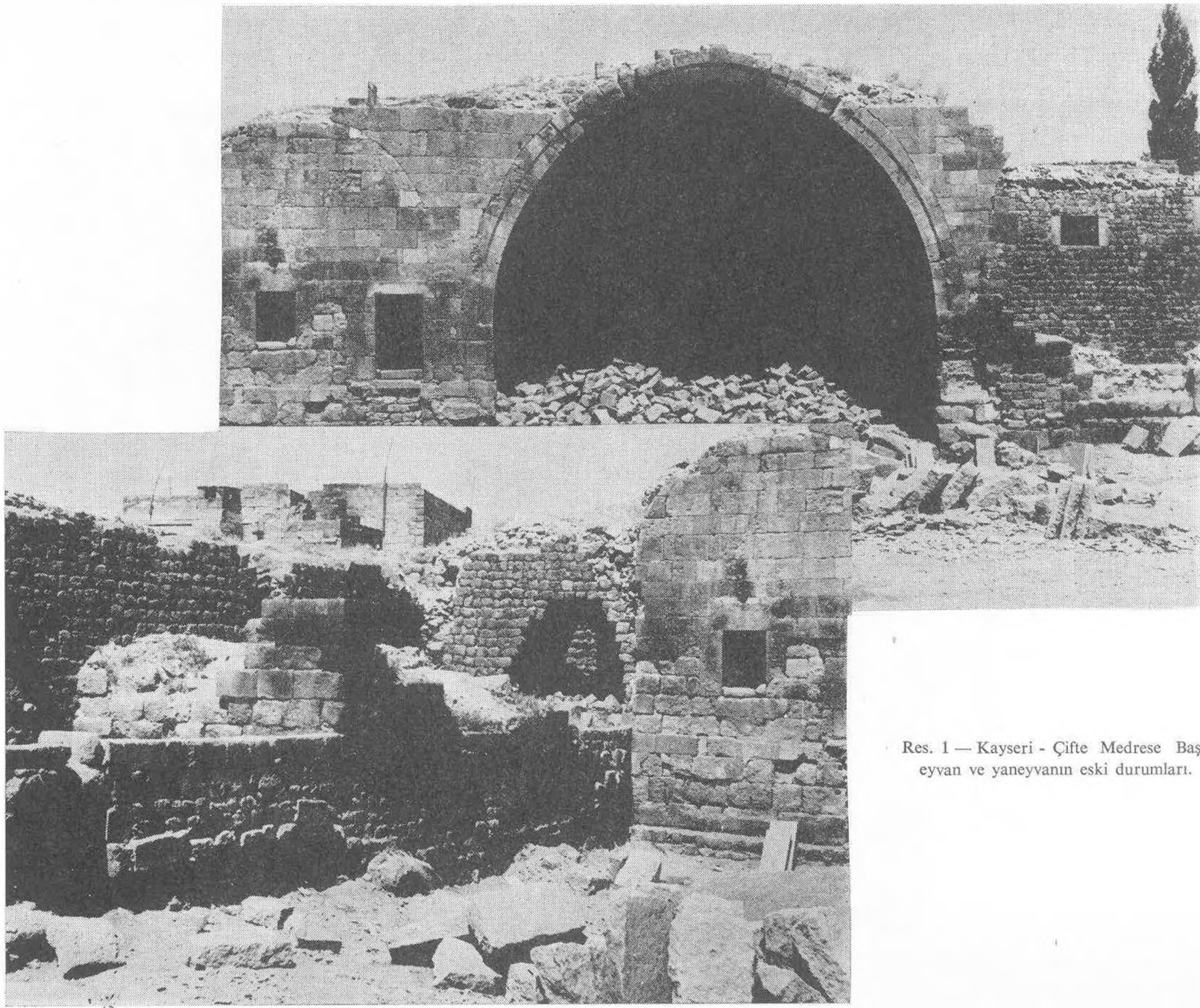
Bu binada mihraplı ve nişli ve kırma duvarlı birtakım bölmeler görülmektedir. Her iki binanın döşeme seviyeleri arasında da farklar bulunmaktadır. Vakıflar idaresinin restorasyon işlerinin yürütülmesi sırasında, bu ek yapı durumu üzerinde de çalışmalar yapılmaktadır. Kısa bir zaman sonra onunda ne olduğunu öğreneceğiz.

Sahabiye Medresesinin kuzey tarafındaki alanlarda bir hazire şeklinde mezarlığın bulunduğu tesbit edilmiştir¹⁶.

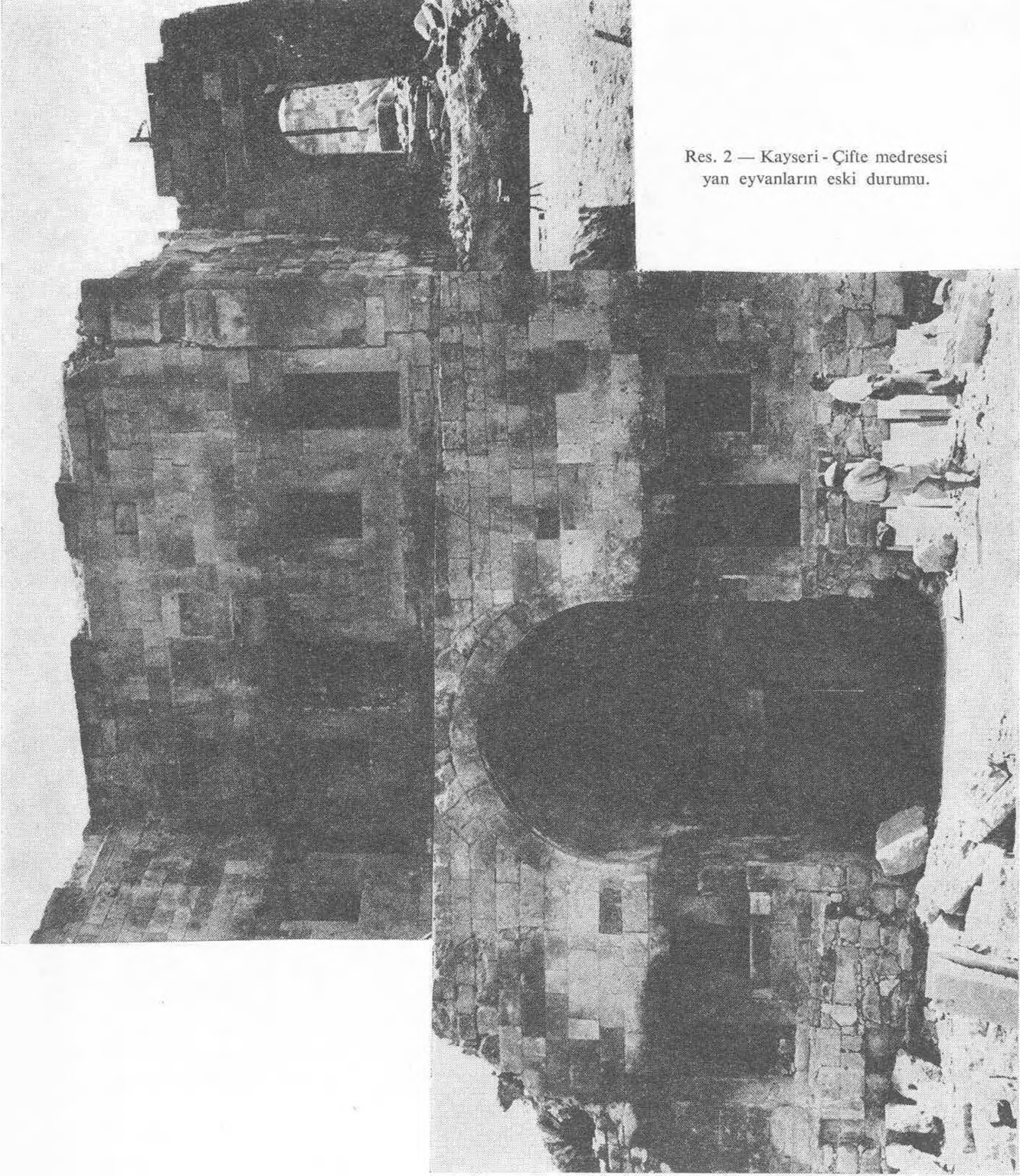
Selçuk çağı şehir yerleşmesine göre sahabiye medresesinin böyle bir ayrı ve tek başına bir bina olmayıp, yakın durumda, başka yapılarla komşu olması daima hatıra gelmektedir¹⁷.

¹⁶ Bu mezarlıkta Roma çağı mezar binalarına benzer bir yapı, Kayseri müze idaresi tarafından restore edilmiştir. Bunun üzerinde sekiz köşe ve sekiz yüzlü bir plân veren mezar kümbeti bulunduğu tesbit edilmişti. Mezar odasında da 13.Y.Y. tarihli gömüleri işaret eden şahidler bulunmaktadır.

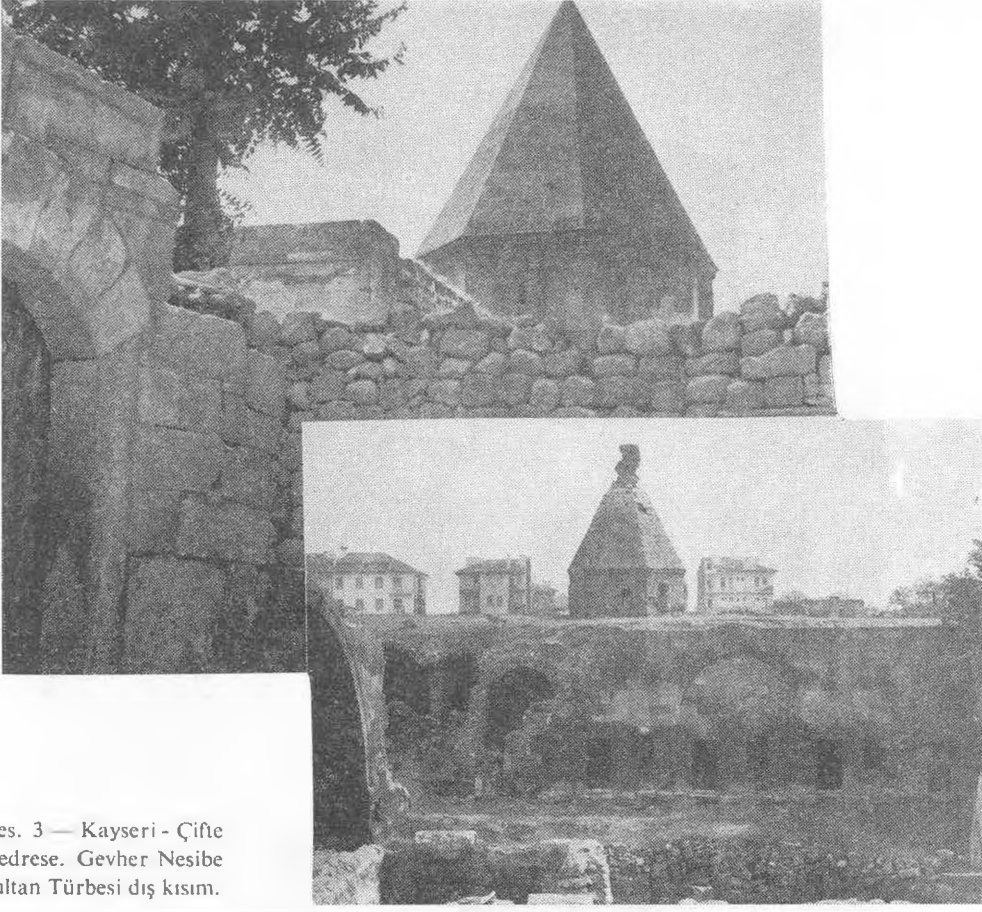
¹⁷ Karşı tarafta aynı tarihlerde ve medresenin bânisi tarafından yaptırılmış bir çeşme binası bulunmakta idi.



Res. 1 — Kayseri - Çifte Medrese Baş-
eyvan ve yaneyvanın eski durumları.



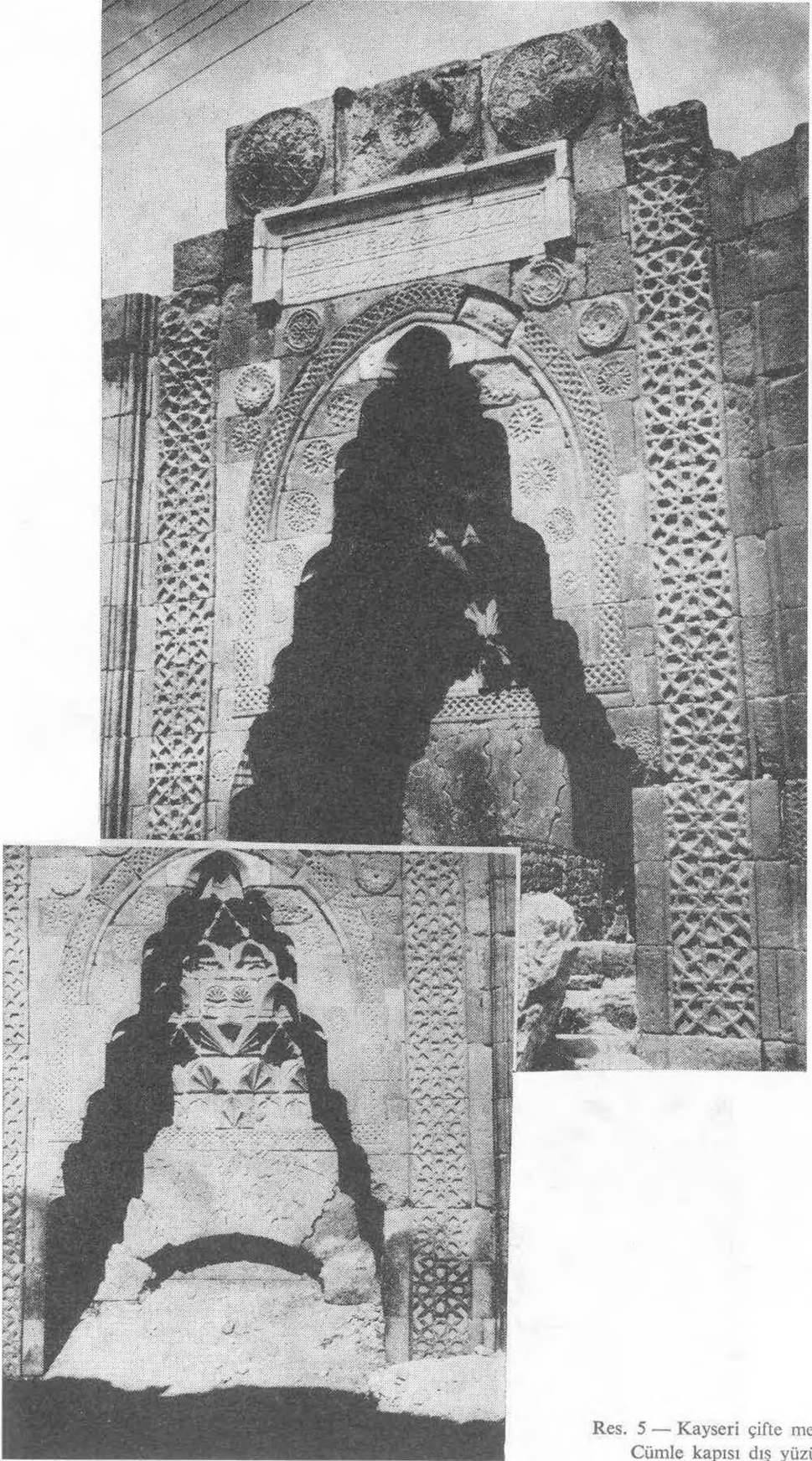
Res. 2 — Kayseri - Çifte medresesi
yan eyvanların eski durumu.



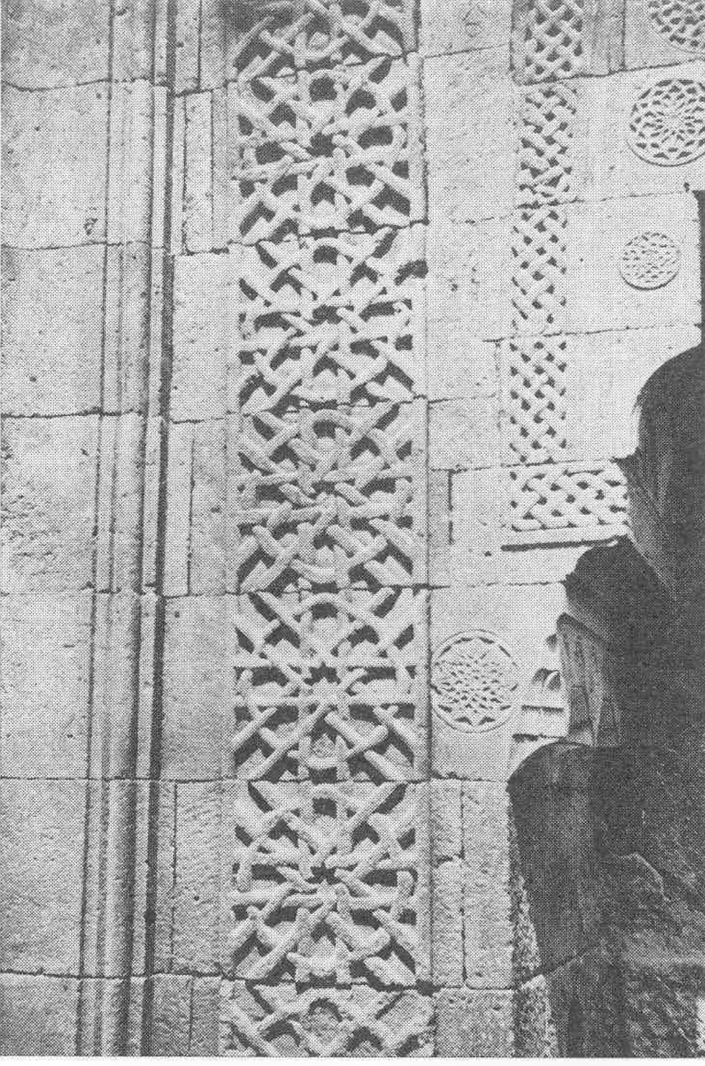
Res. 3 — Kayseri - Çifte medrese. Gevher Nesibe Sultan Türbesi dış kısmı.



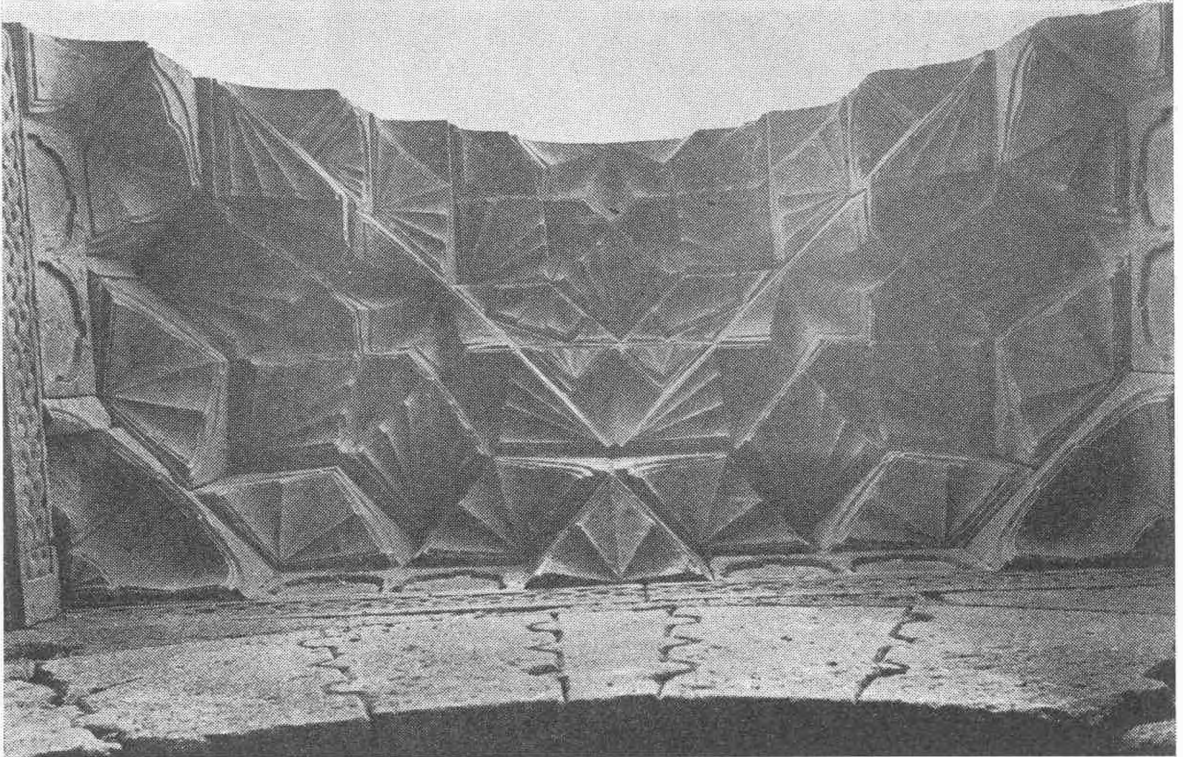
Res. 4 — Kayseri - Çifte medrese sonradan yapılmış kapılar.



Res. 5 — Kayseri çifte medrese.
Çümle kapısı dış yüzü.



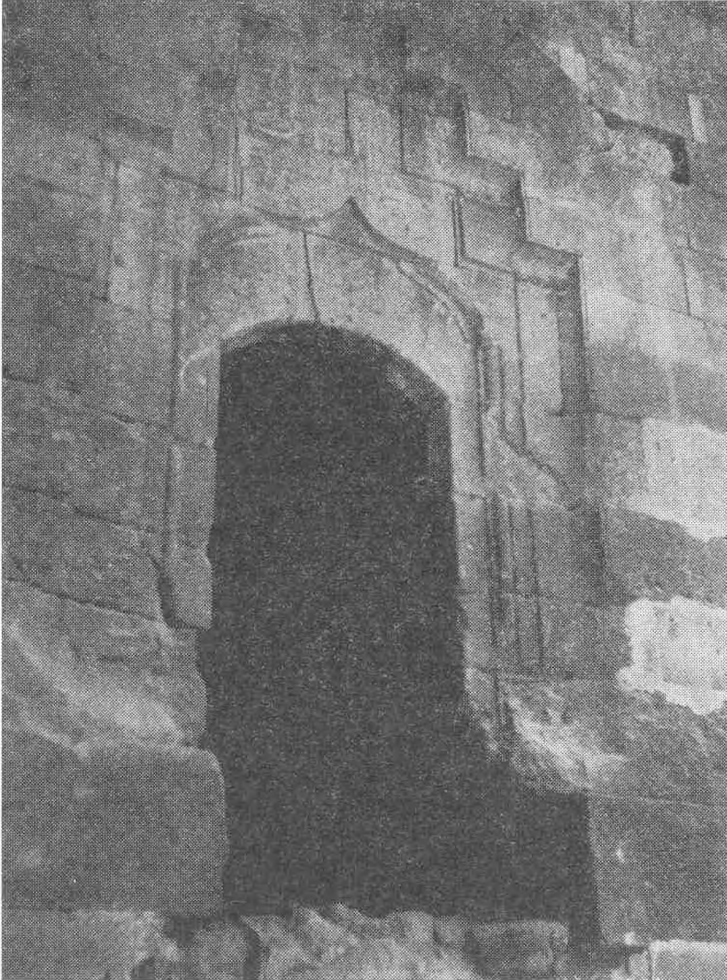
Res. 6 — Kayseri - Çifte medrese. Cümle kapısı yan sögesi.



Res. 7 — Kayseri - Çifte medrese cümle kapısı mugarnaslı kubbesi.



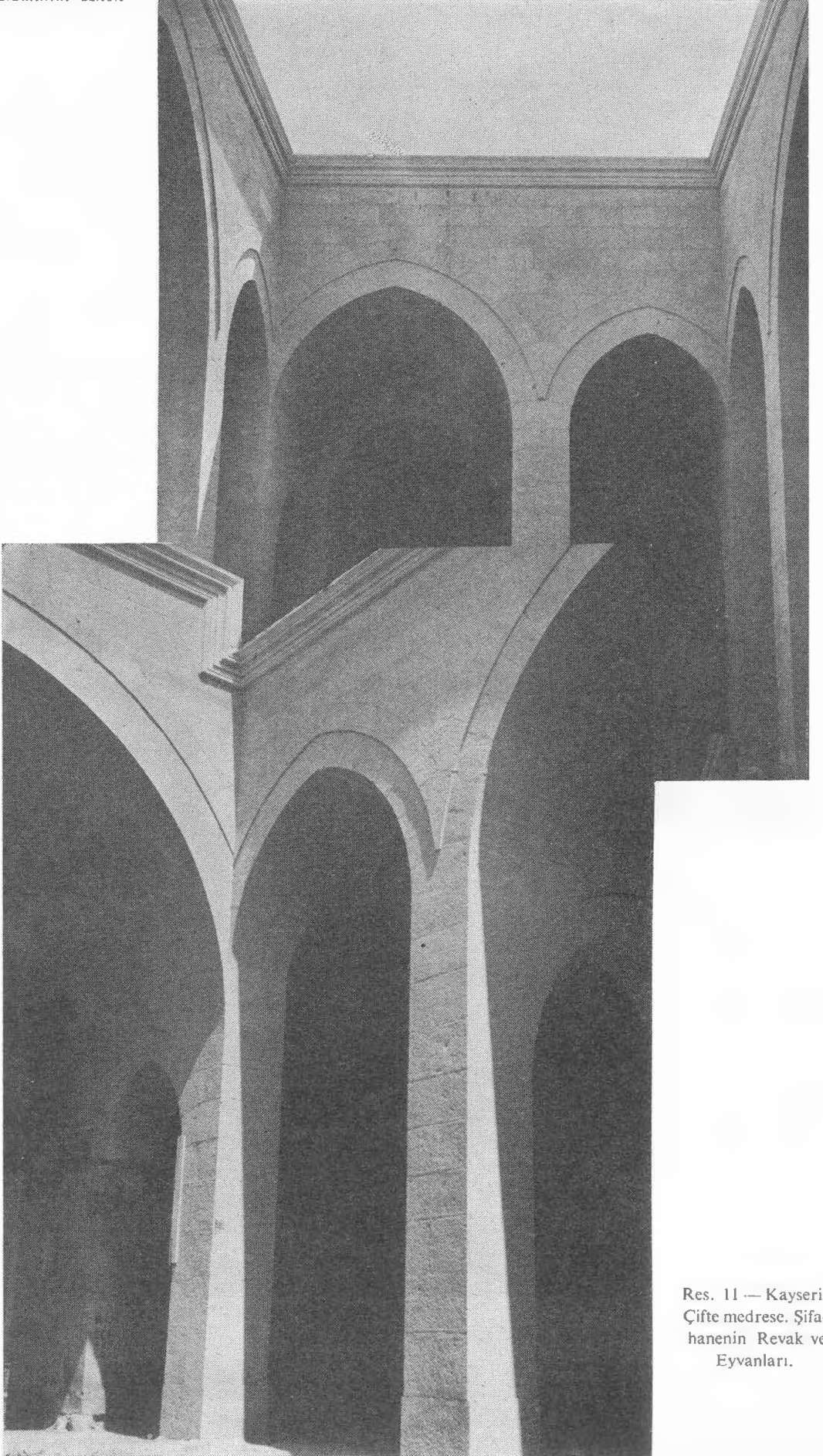
Res. 8 — Kayseri - Çifte medrese cümle kapısı iç kısmı eski hali.



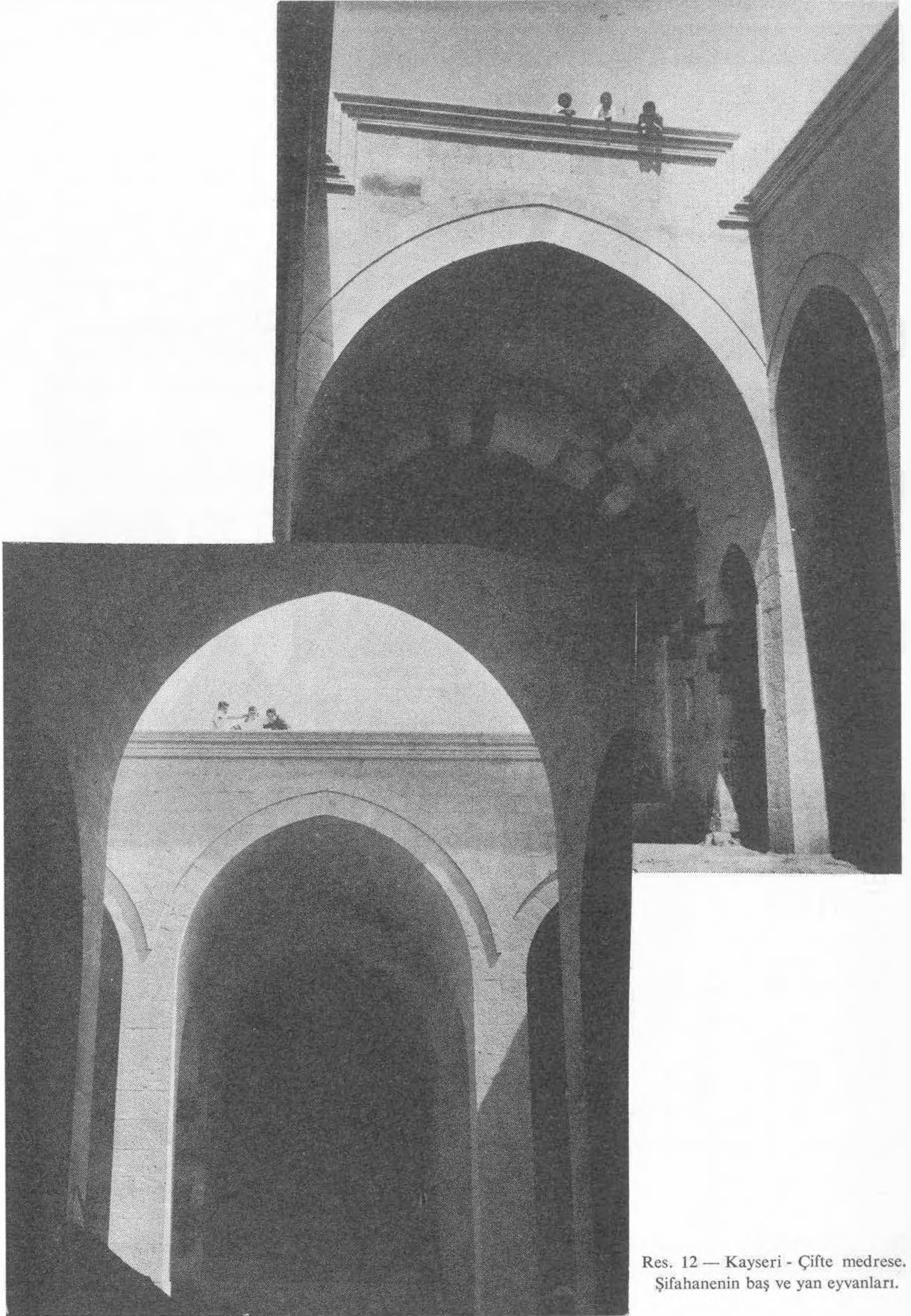
Res. 9 — Kayseri - Çifte medrese, Gevher Nesibe Sultan türbesi girişi.



Res. 10 — Kayseri - Çifte
medrese Şifahanenin
hücre kapıları.



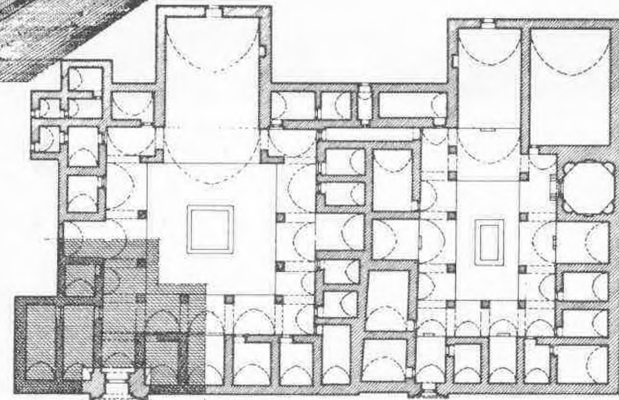
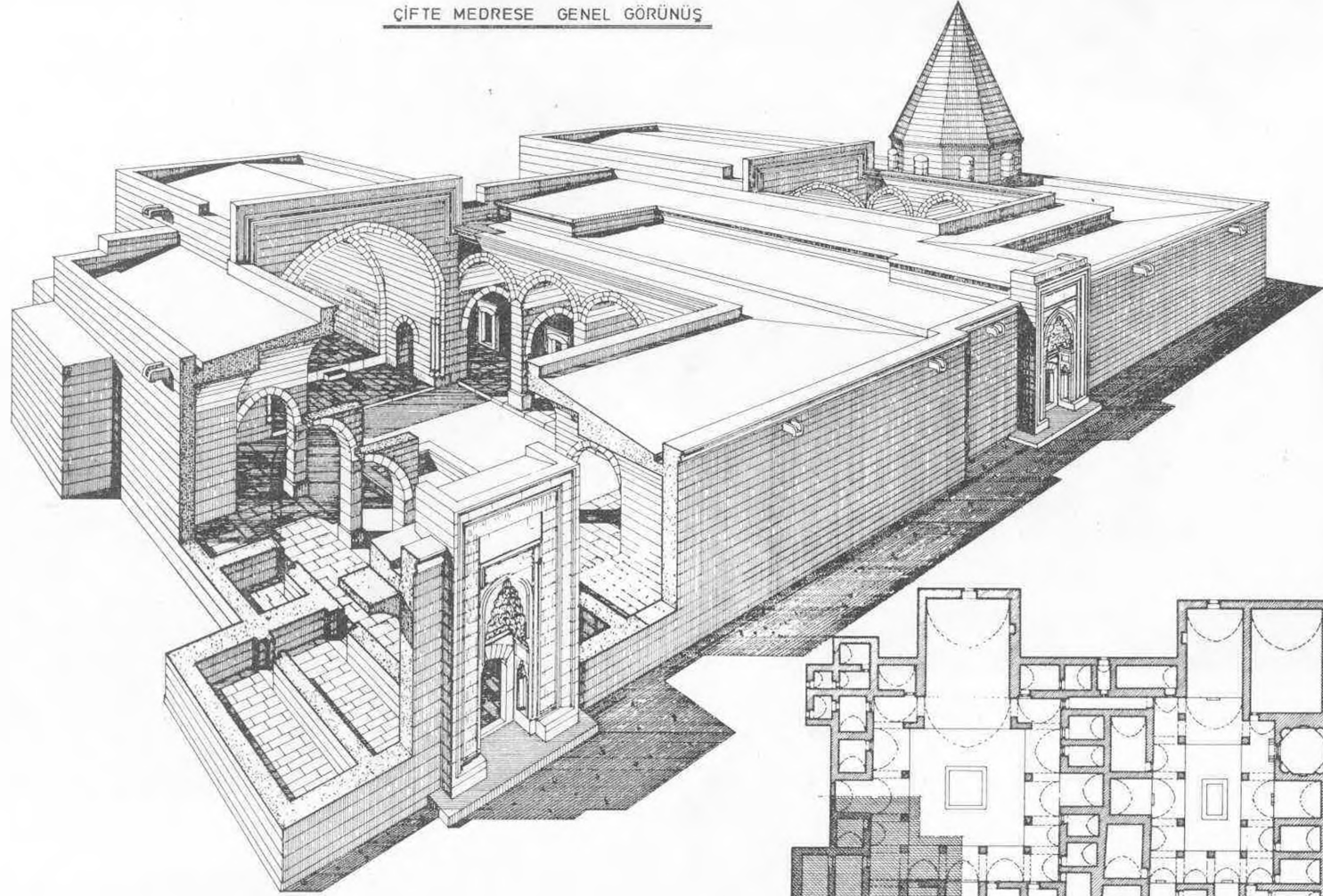
Res. 11 — Kayseri-
Çifte medrese. Şifa-
hanenin Revak ve
Eyvanları.



Res. 12 — Kayseri - Çifte medrese.
Şifahanenin baş ve yan eyvanları.

KAYSERİ - GEVHER NESİBE SULTAN ŞİFAHANESİ RÖLÖVESİ

ÇİFTE MEDRESE GENEL GÖRÜNÜŞÜ



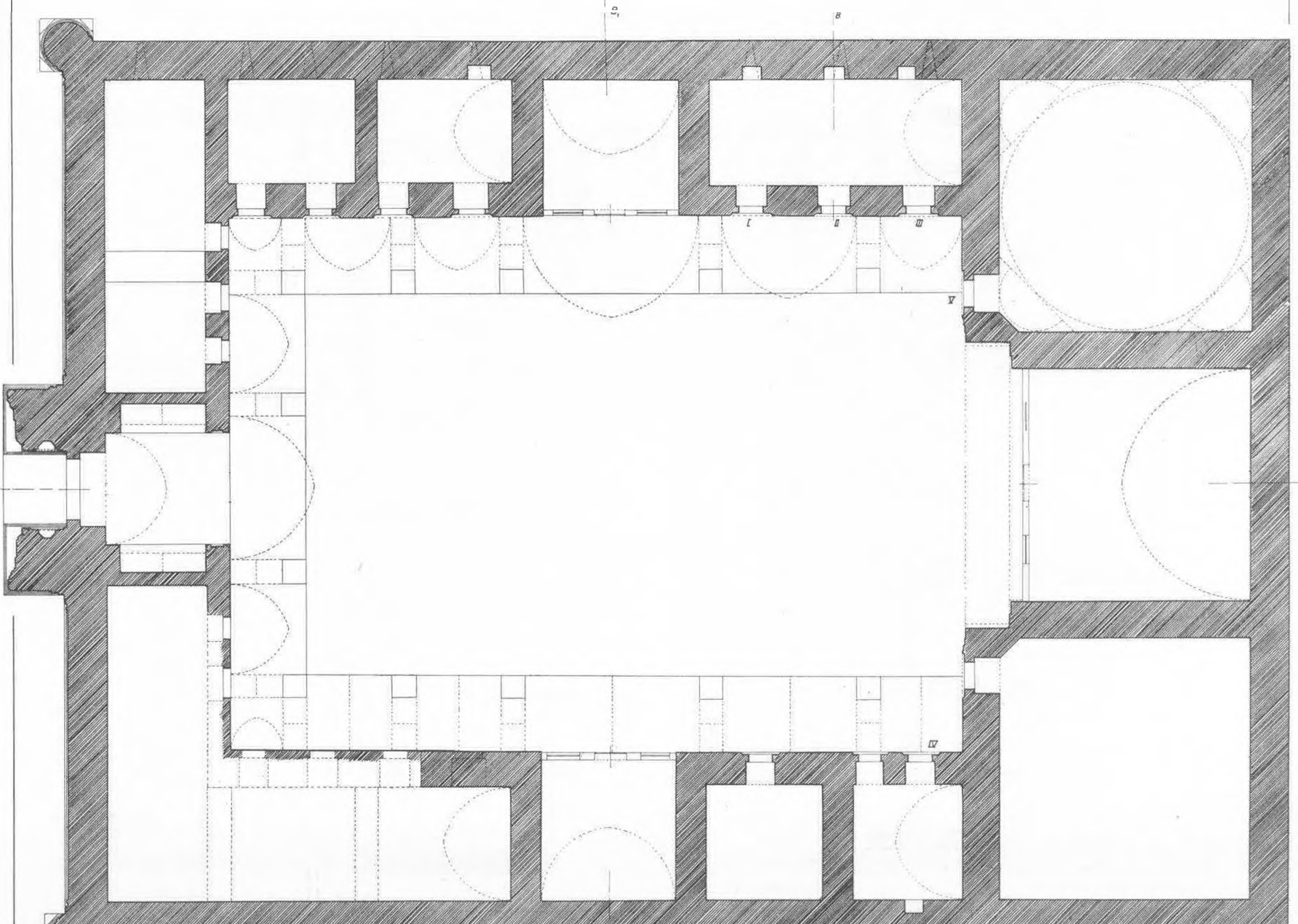
MEDRESE

ŞİFAHANE

RÖLÖVE MAHMET AKOK
ÇİZEN CENGİZ EROL

1968 - Ankara

KAYSERİ - SAHABIYE MEDRESESİ ROLOVESI M 1/50

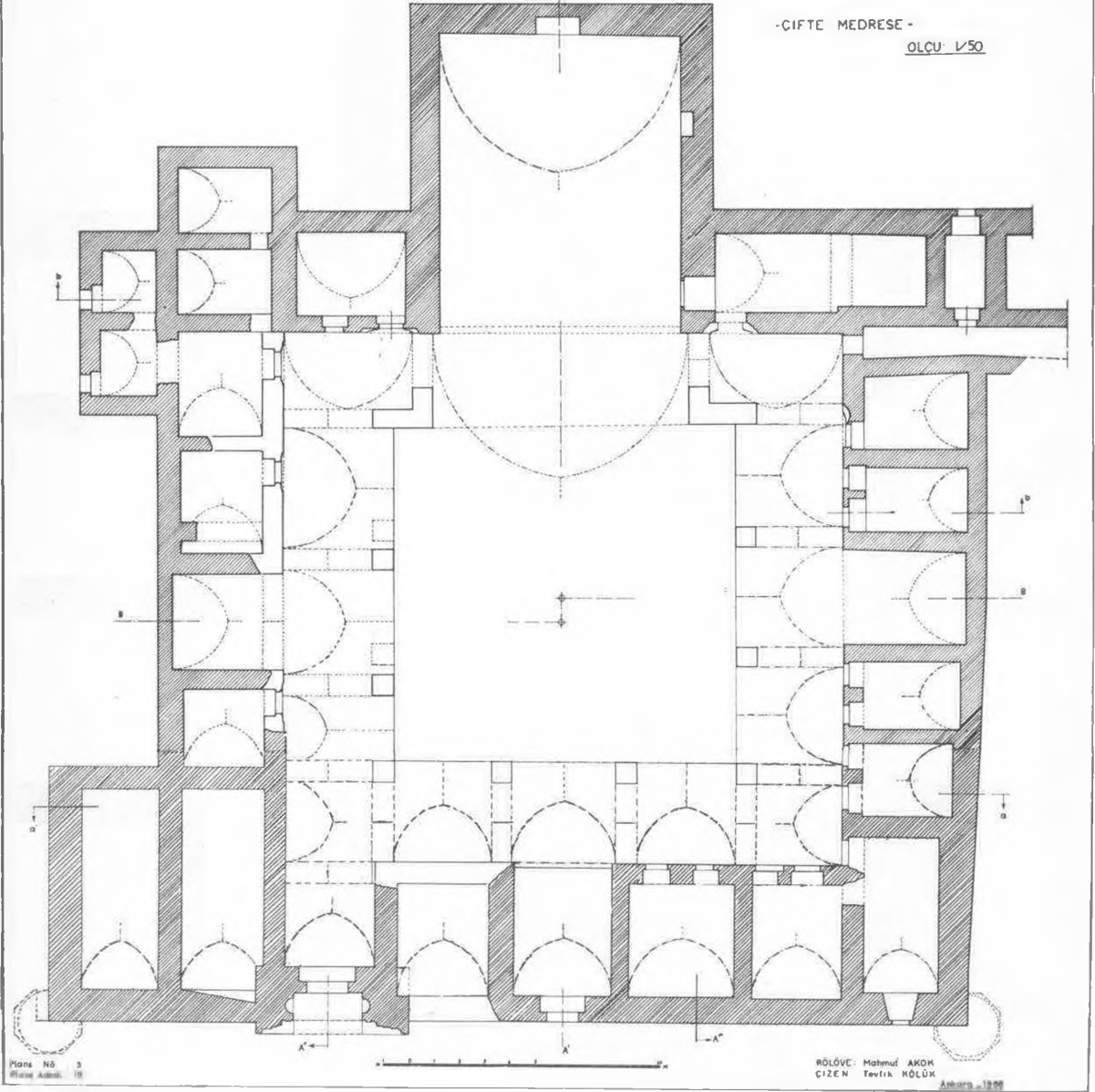


Cifte medrese - Piani = 2

Mahmut Akok

KAYSERİ - GEVHER NESİBE SULTAN ŞİFAHANESİ RÖLÖVESİ

-ÇİFTE MEDRESE -
OLÇU 1/50

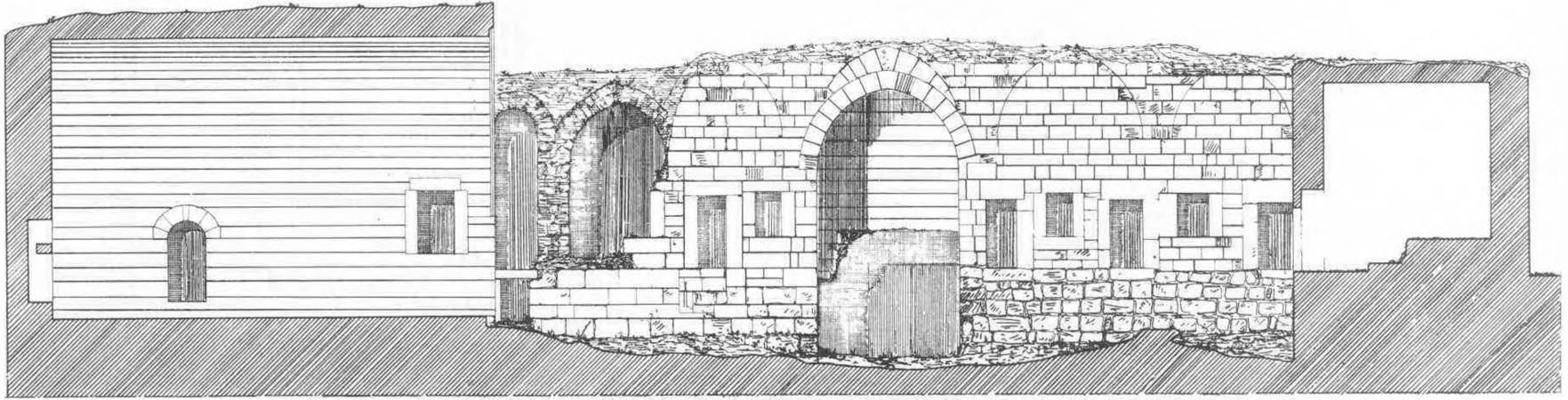


Çifte medrese - Planj = 3

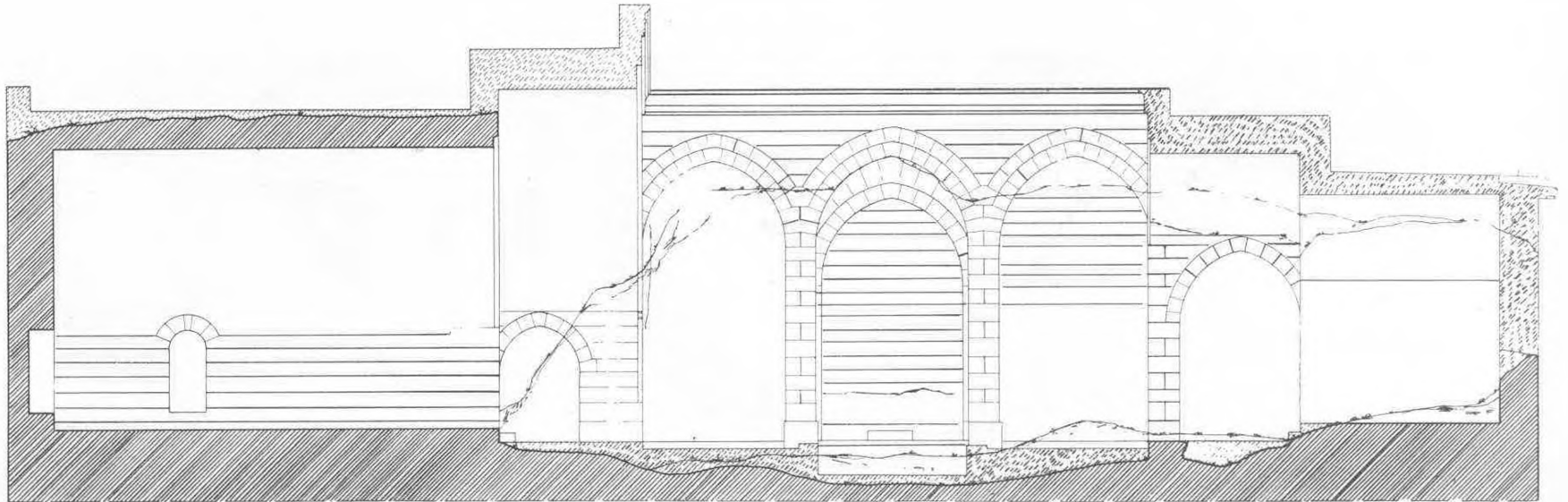
KAYSERİ - GEVHER NESİBE SULTAN ŞİFAHANESİ ROLOVESİ

- ÇİFTE MEDRESE -

Olçu 1/50



A - A KESİTİ



A - A KESİTİ - RESTORASYON

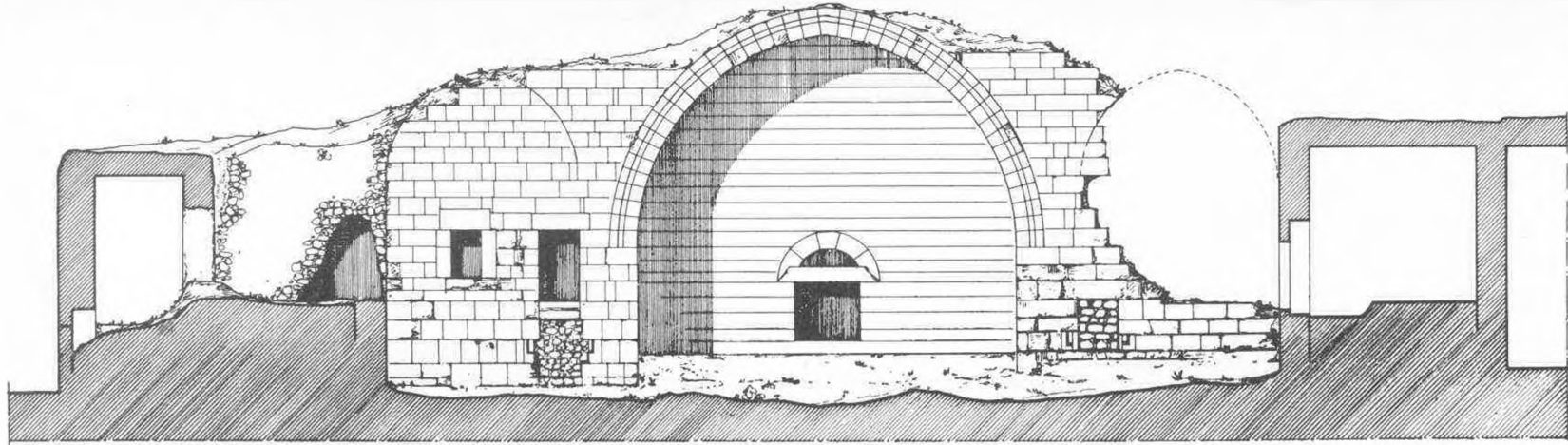
ROLOVE: Mahmut Akok
ÇİZEN: Feyyik KOLUK

Mahmut Akok

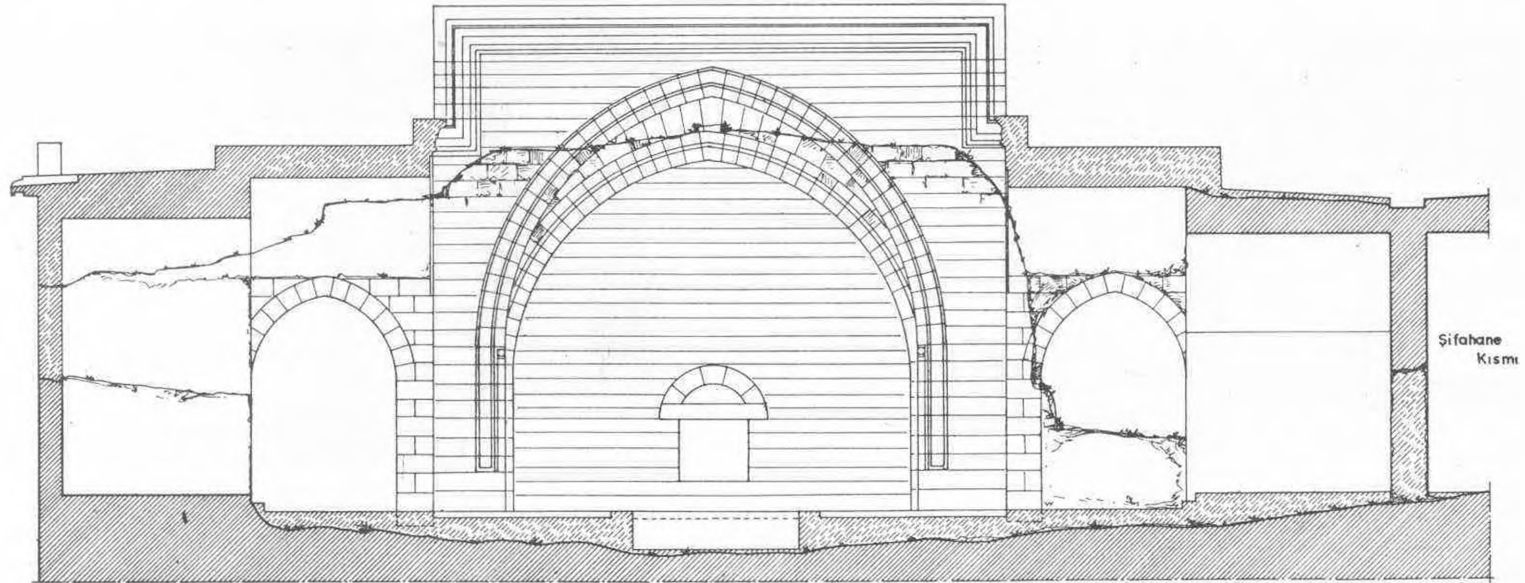
KAYSERİ - GEVHER NESİBE SULTAN ŞİFAHANESİ RÖLÖVESİ

- ÇİFTE MEDRESE -

Ölçü : 1/50



b - b' KESİTİ



B - B' KESİTİ (Medrese Kısmı RESTORASYON)

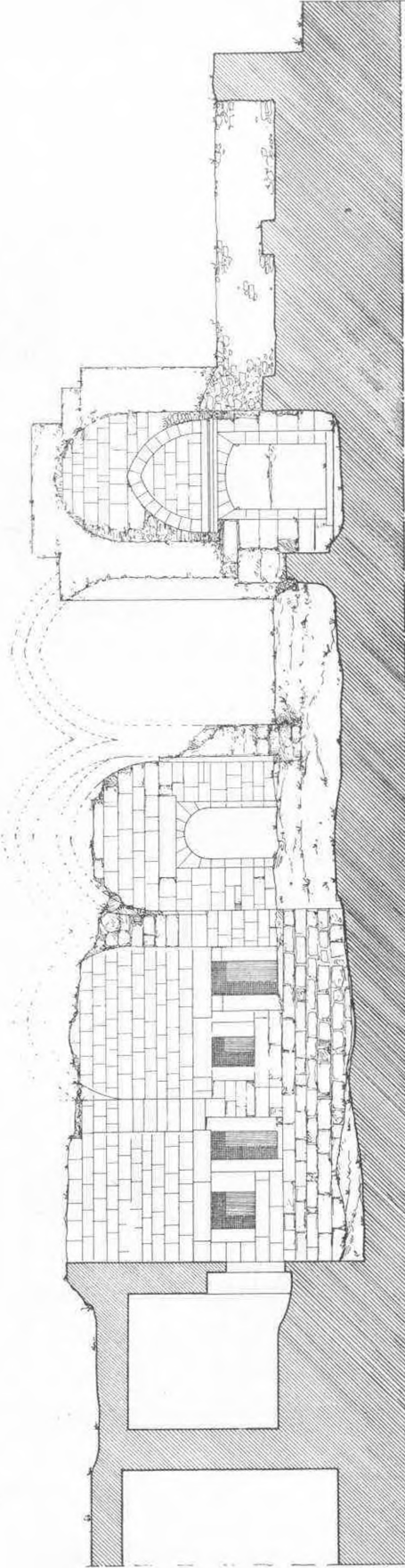
RÖLÖVE : MAHMUT AKOK
ÇİZEN : TEVFIK KÖLÜK
1966 Ankara



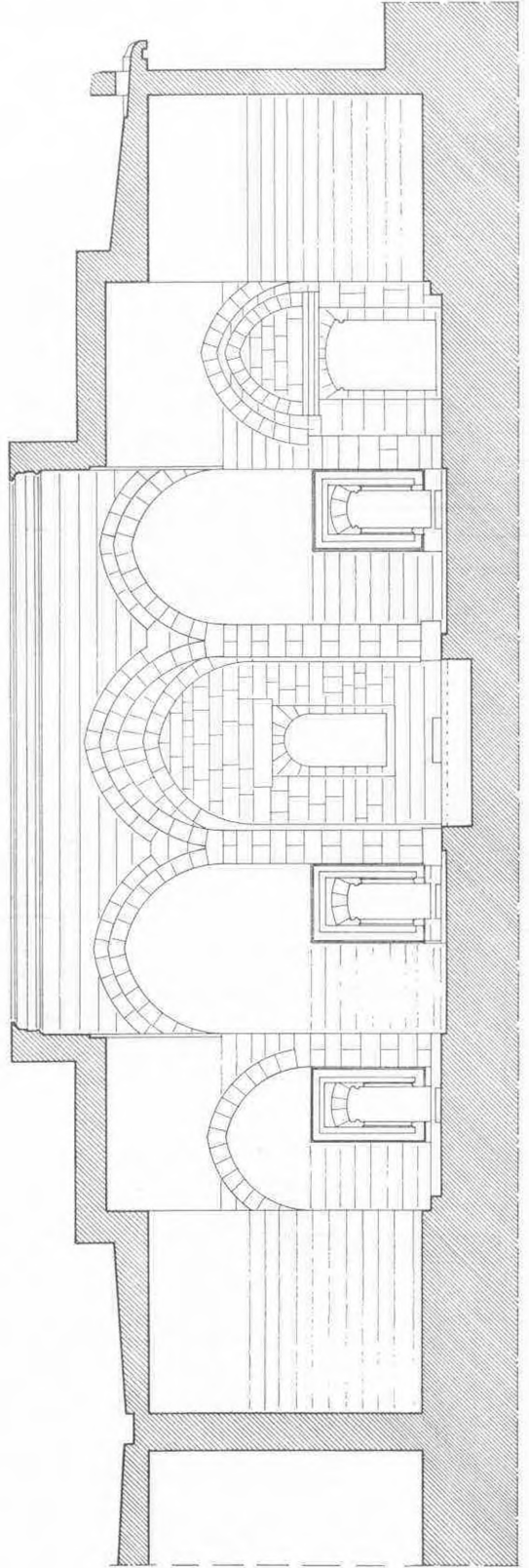
KAYSERİ - GEVHER NESİBE SULTAN ŞİFAHANESİ RÖLÖVESİ

- ÇİFTE MEDRESE -

Ölçü : 1/50



a-a' KESİTİ



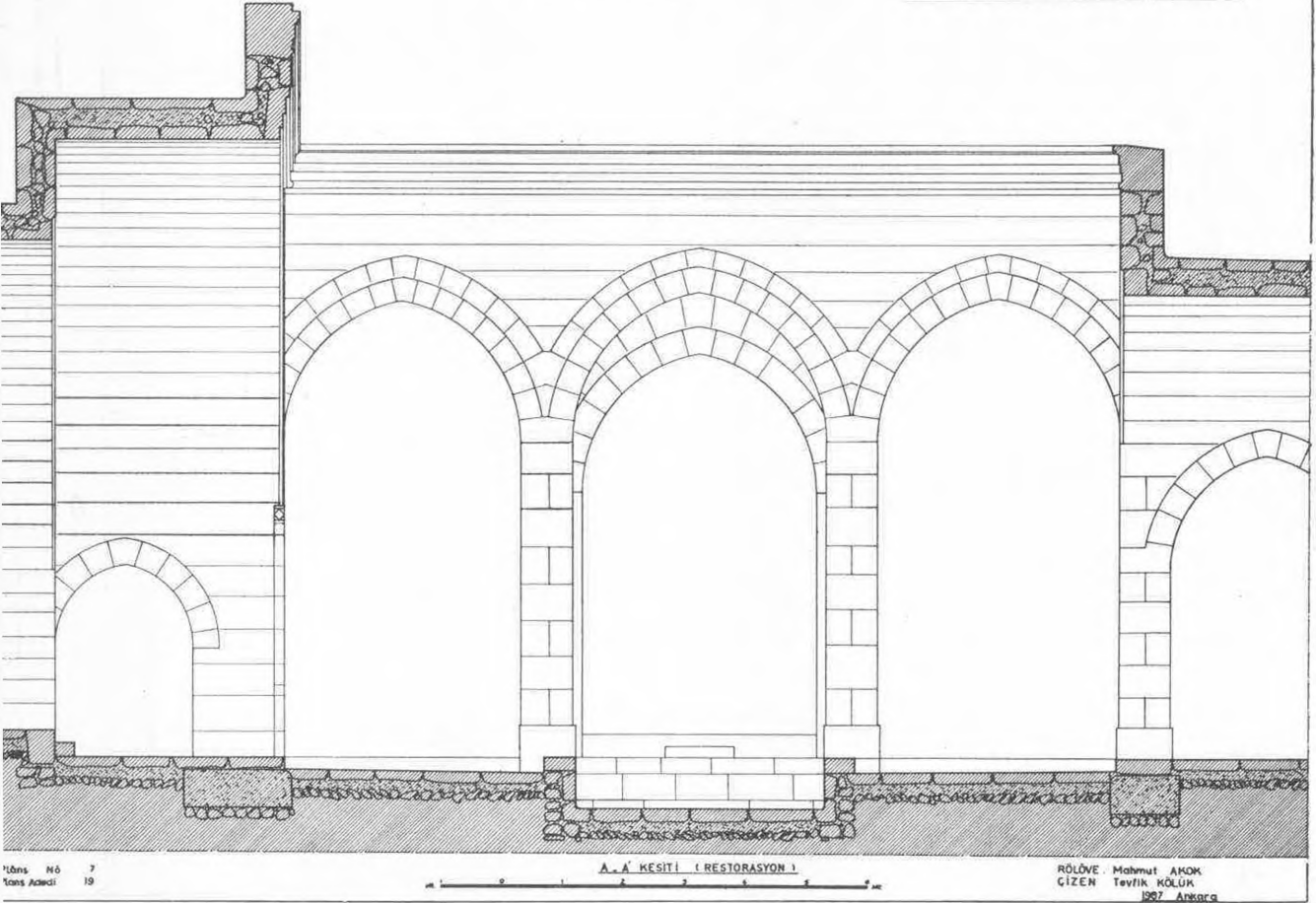
b-b' KESİTİ (RESTORASYON)

ROLOVE Mahmut AKOK
ÇİZEN Tefrik KÖLÜK

KAYSERİ _ GEVHER NESİBE SULTAN ŞİFAHANESİ RÖLÖVESİ

-ÇİFTE MEDRESE-

Avlu Cephesi, Kesit Detay Ölçü: 1/25

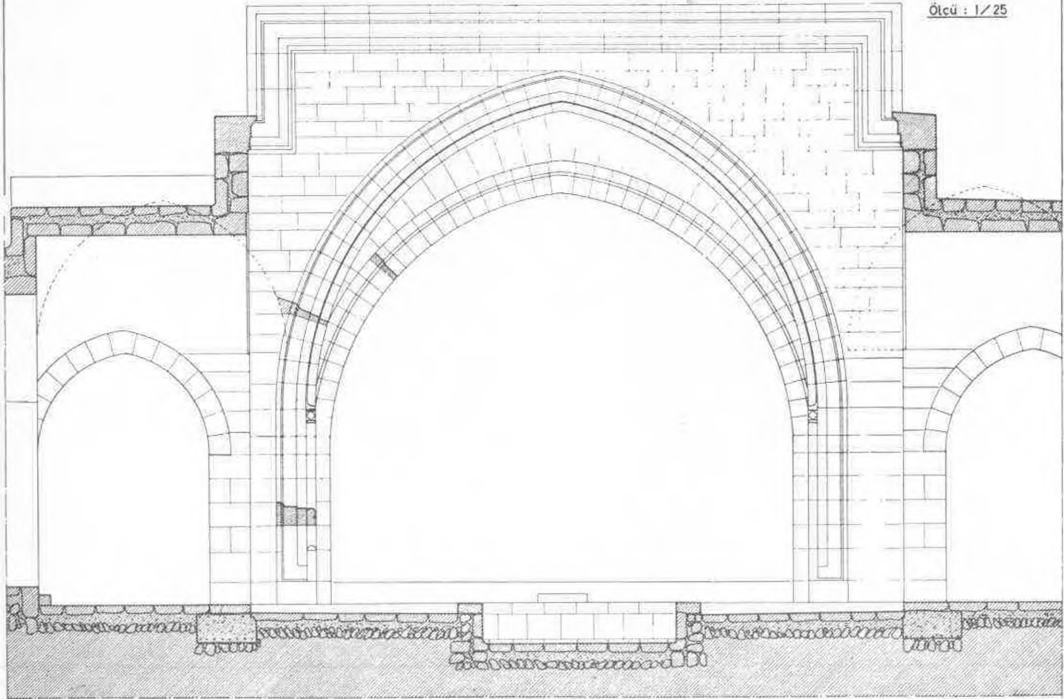


KAYSERİ _ GEVHER NESİBE SULTAN ŞİFAHANESİ RÖLÖVESİ

-ÇİFTE MEDRESE-

Medrese, Avlu Cephe ve Kesit Detayı

Ölçü : 1/25



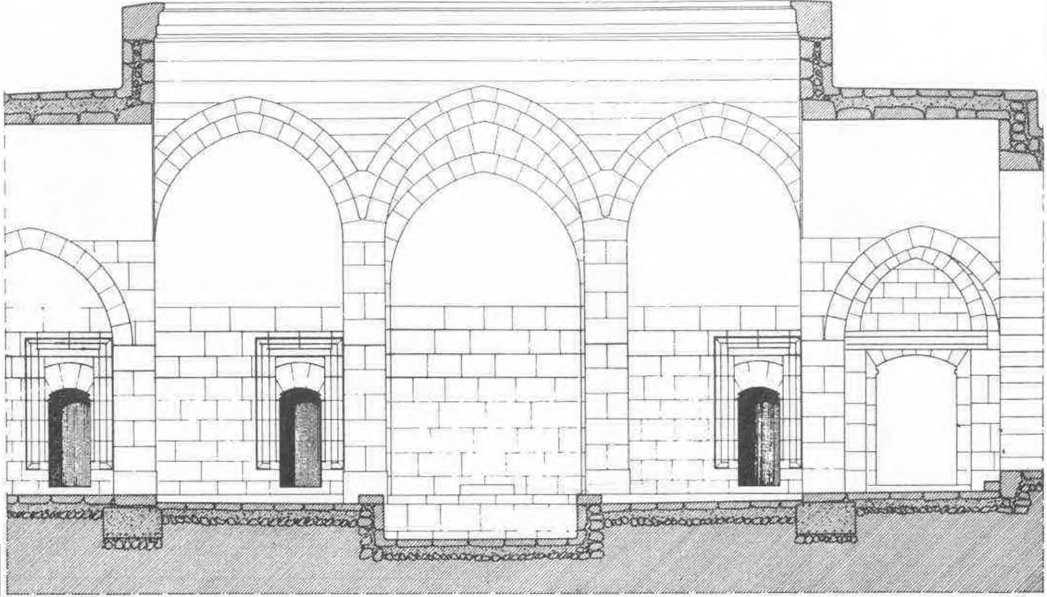
Çifte medrese
Pilanj = 7

KAYSERİ - GEVHER NESİBE SULTAN ŞİFAHANESİ RÖLÖVESİ

- ÇİFTE MEDRESE -

Avlu Cephesi Detayı Ölçü: 1/25

(Restorasyon)



Pilane Nö 5
Pilane Adası 18

RÖLÖVE Mahmut AKOK
ÇİZİM Feyzi KÖLÜK
1987 Ankara

Çifte medrese - Pilanj = 9

KAYSERİ - GEVHER NESİBE SULTAN ŞİFAHANESİ RÖLÖVESİ

- ÇİFTE MEDRESE -

Medrese Kapısı Ölçü: 1/20



ÇÜMLE KAPISI ÖN CEPHE

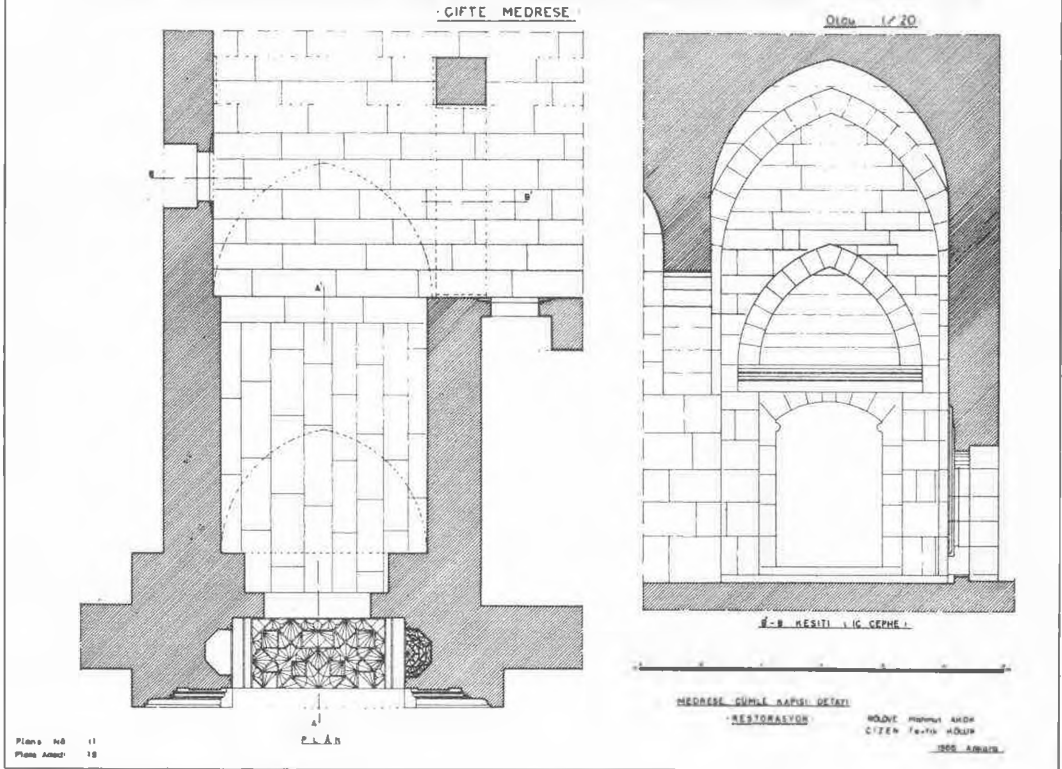
KEŞİT

Pilane Nö 10
Pilane Adası 19

RÖLÖVE Mahmut AKOK
ÇİZİM Feyzi KÖLÜK
1988 Ankara

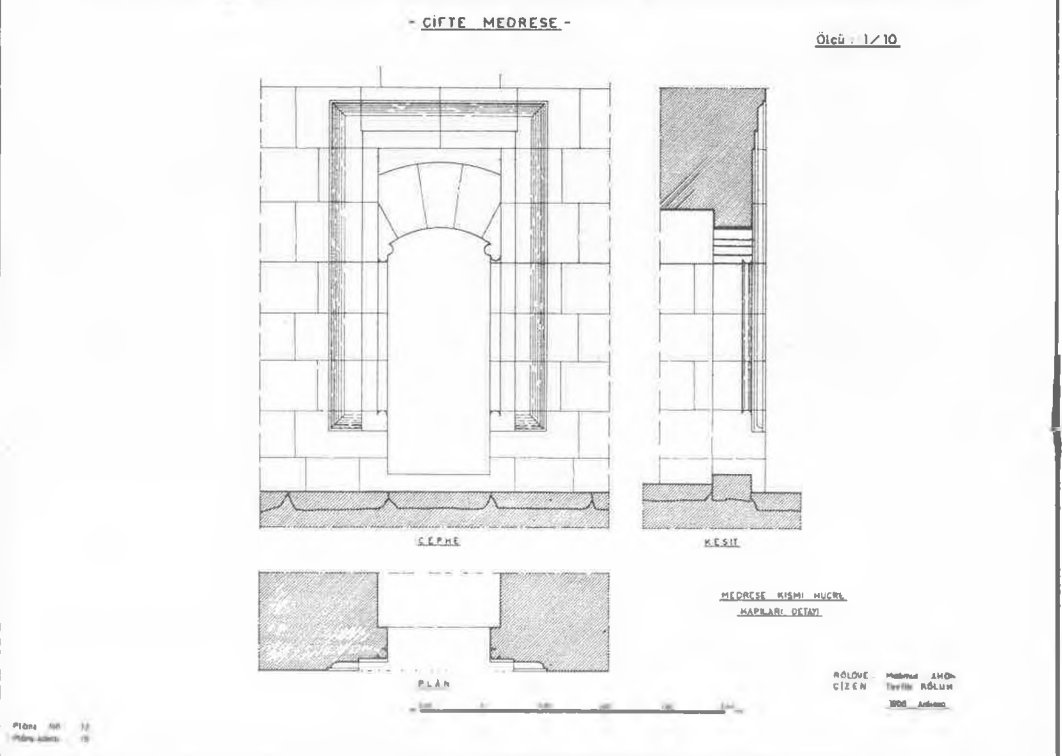
Çifte medrese - Pilanj = 10

KAYSERİ - GEVHER NESİBE SULTAN ŞİFAHANESİ RÖLOVESİ



Çifte medrese - Pılanj = 11

KAYSERİ - GEVHER NESİBE SULTAN ŞİFAHANESİ RÖLOVESİ

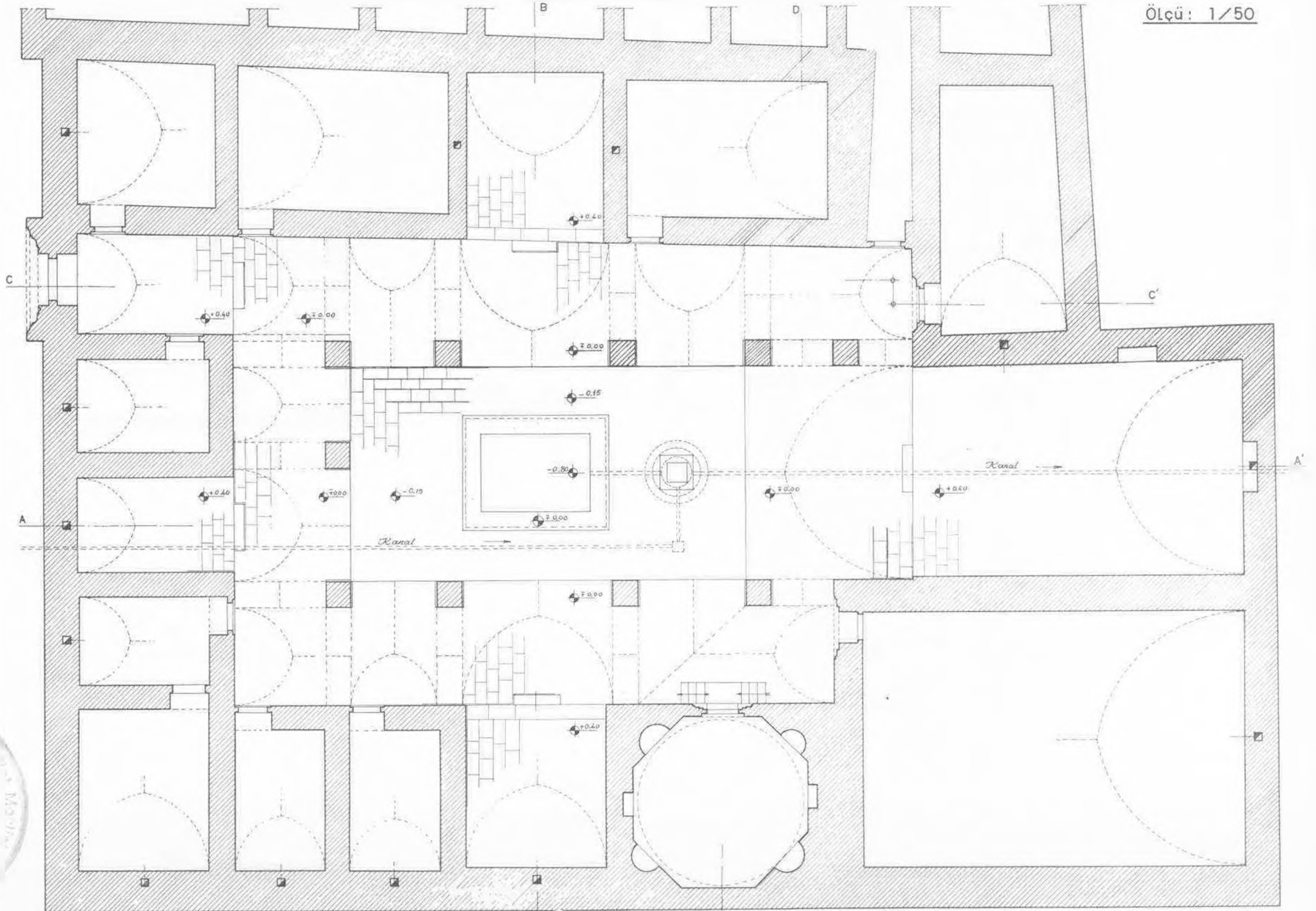


Çifte medrese - Pılanj = 12

KAYSERİ - GEVHER NESİBE SULTAN ŞİFAHANESİ RÖLÖVESİ

- ÇİFTE MEDRESE -

Ölçü: 1/50

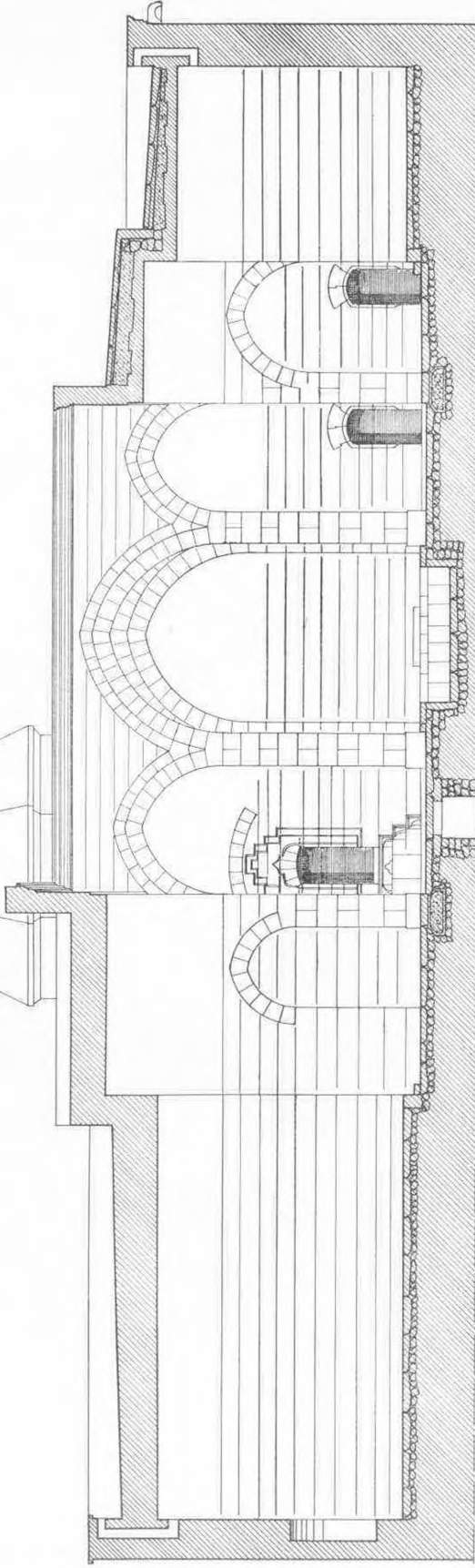


Mahmut Akok

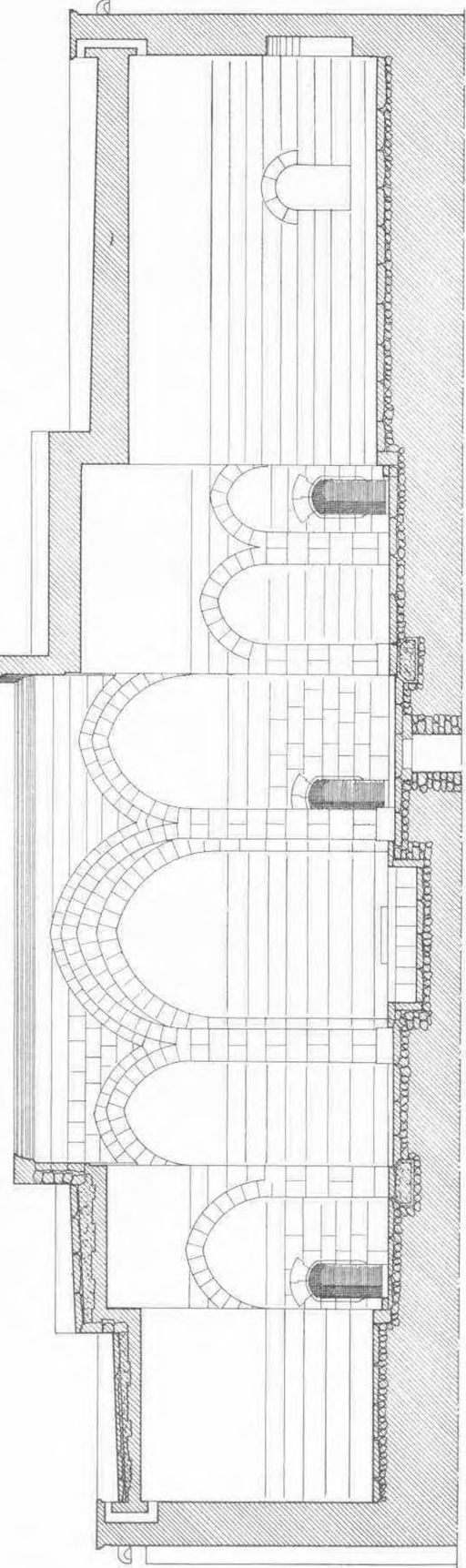
Çifte medrese - Planı = 13



(ÇİFTE)
MEDRESE)



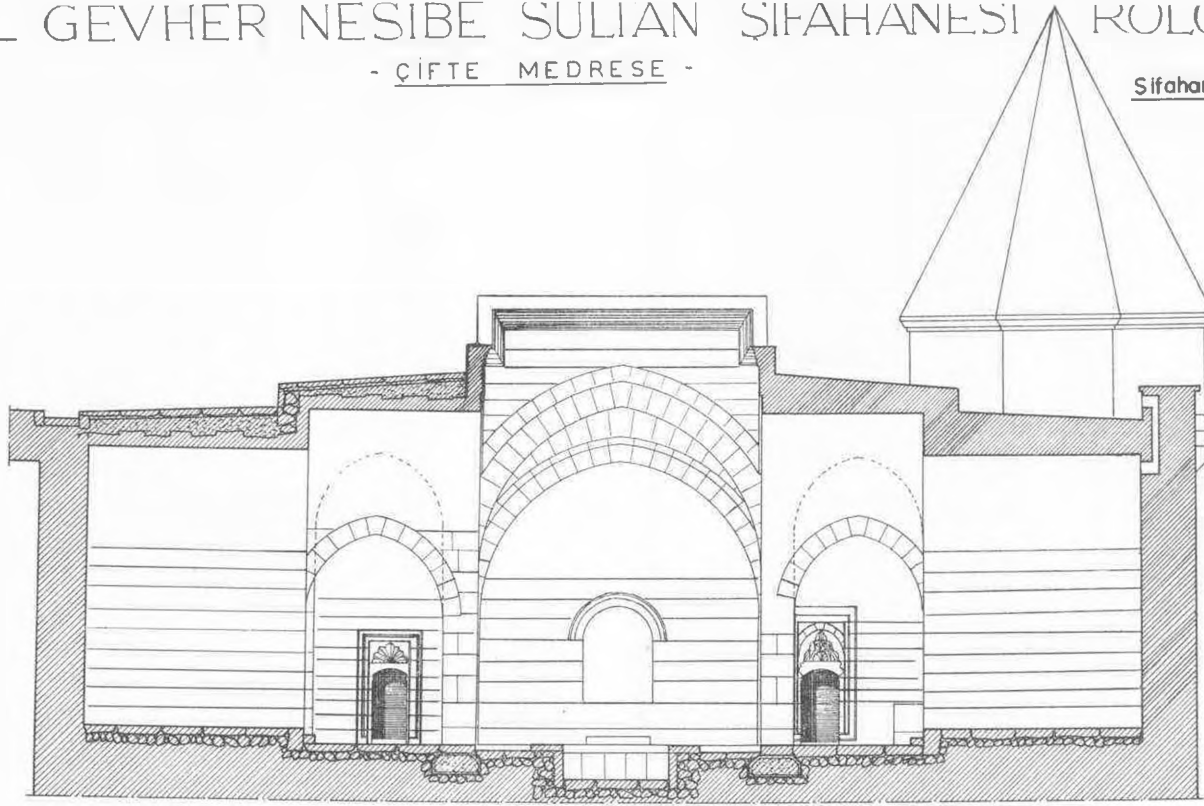
A-A KESİTİ (RESTORASYON)



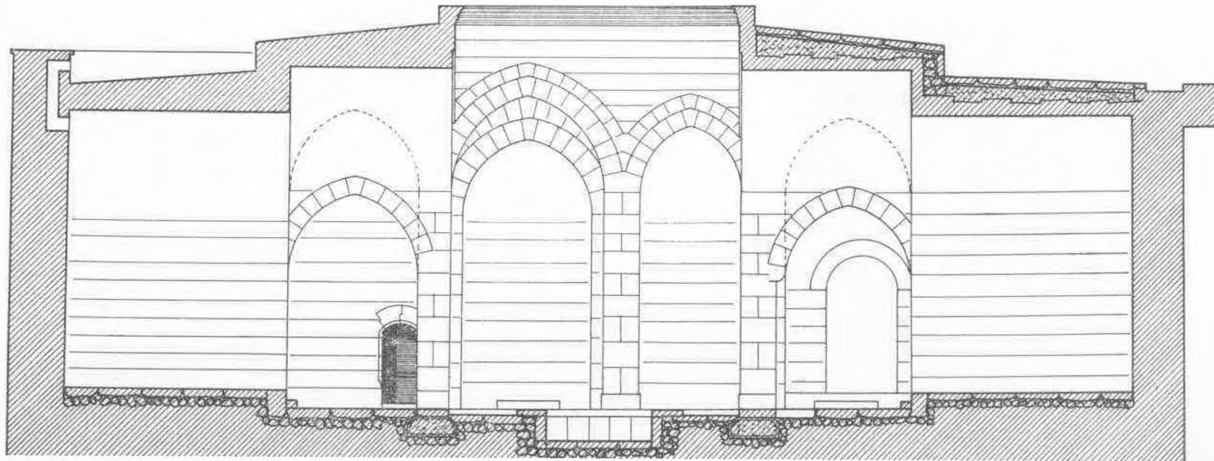
KAYSERİ - GEVHER NESİBE SULİAN ŞİFAHANESİ RÖLÖVESİ

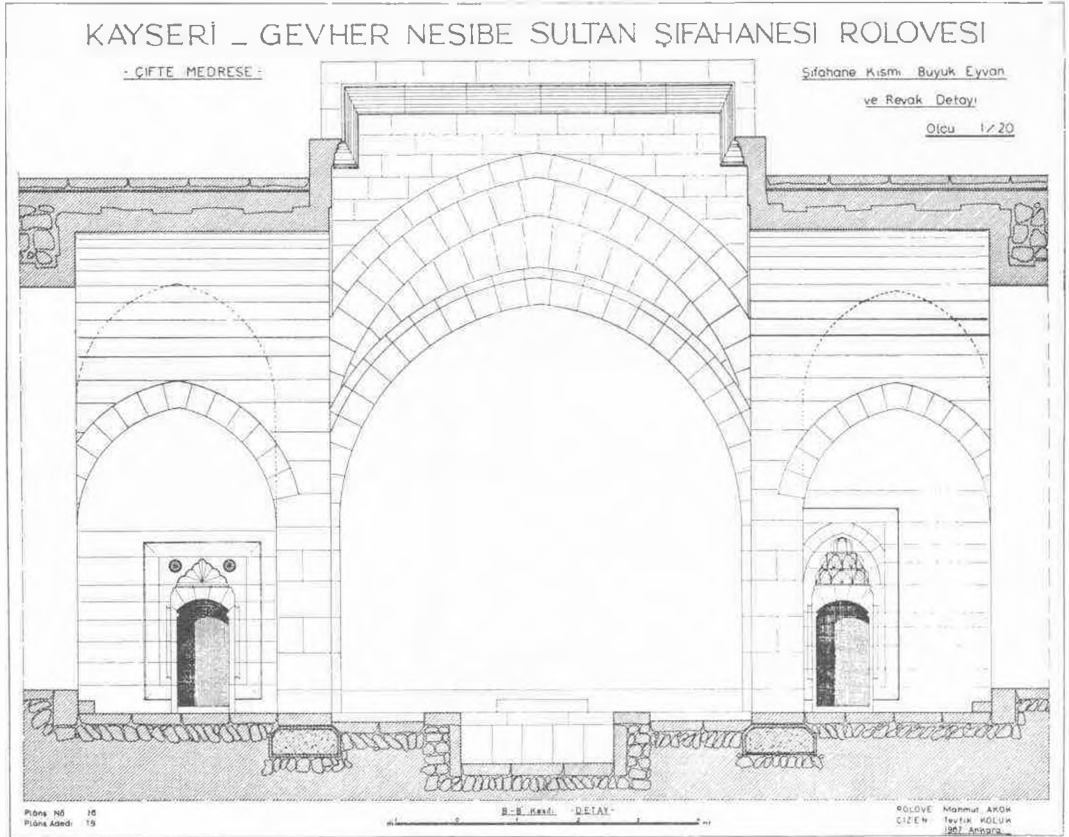
- ÇİFTE MEDRESE -

Sifhane Kısmı Ölçü : 1/50

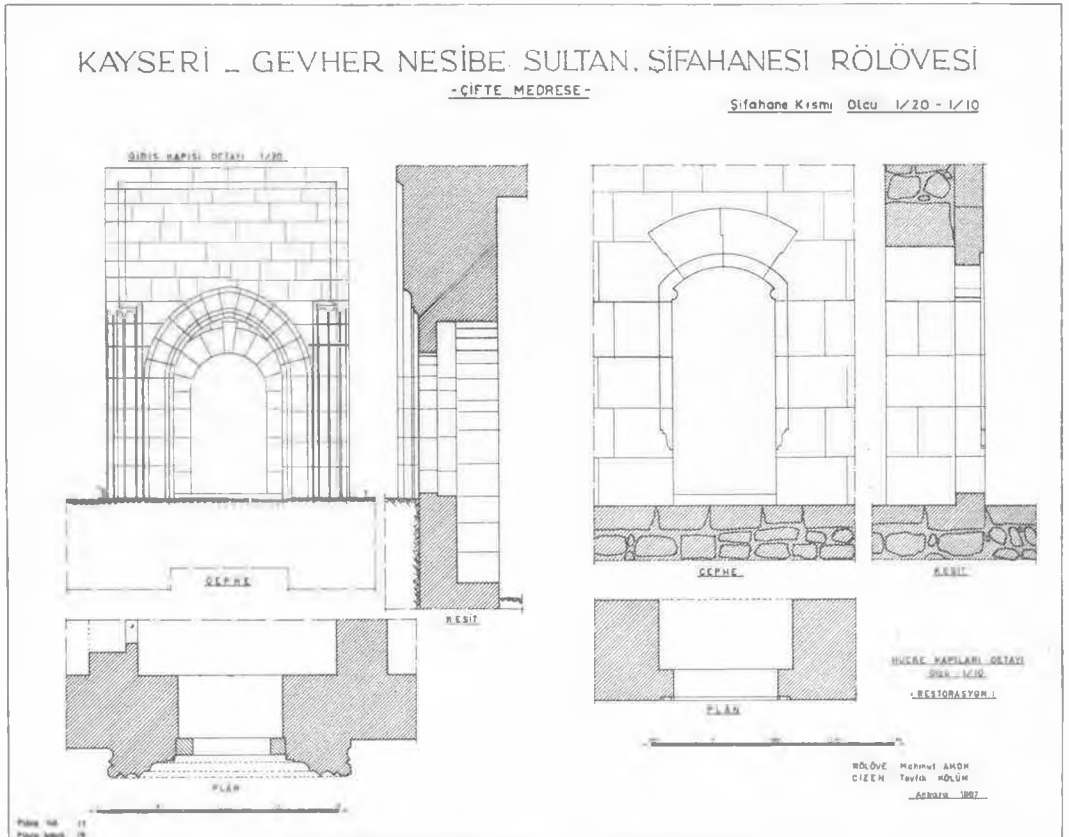


B - B' KESİTİ (RESTORASYON)

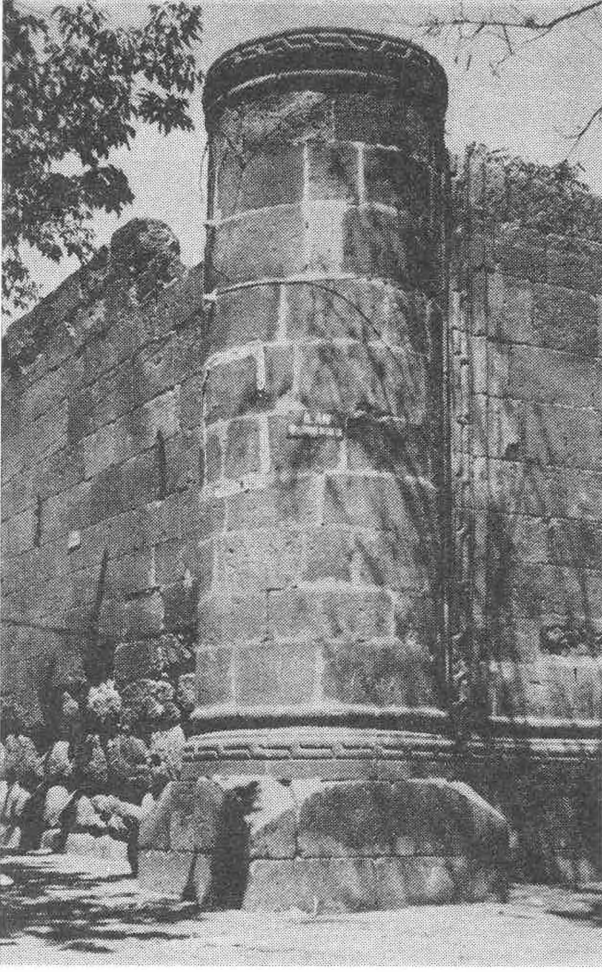




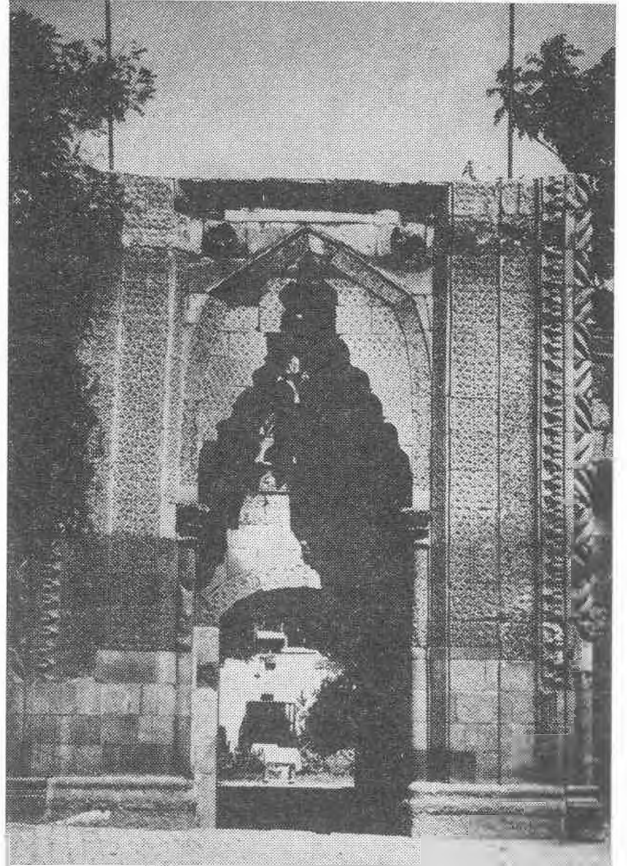
Çifte medrese - Pijan = 16



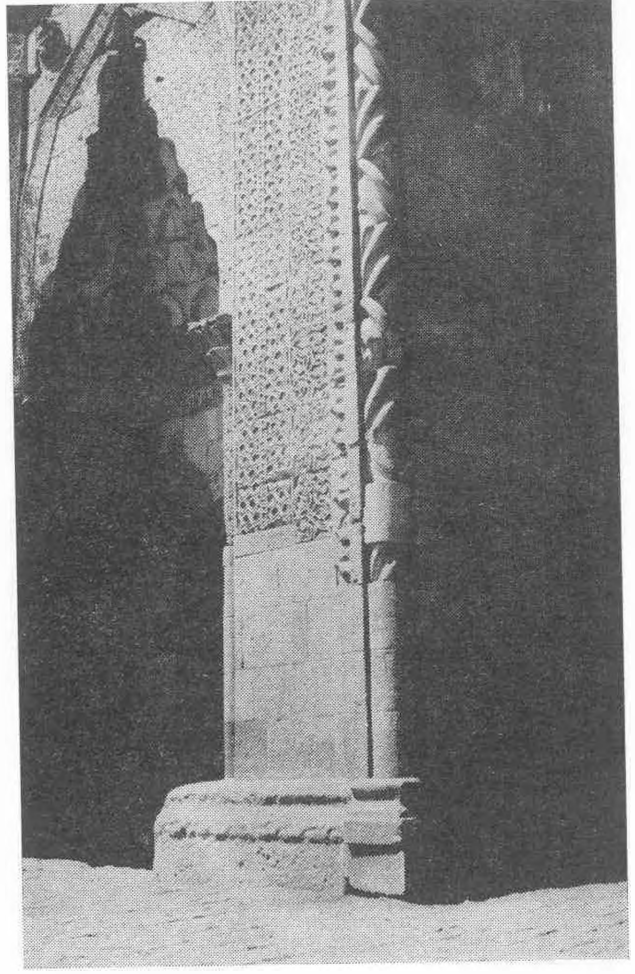
Çifte medrese - Pijan = 17



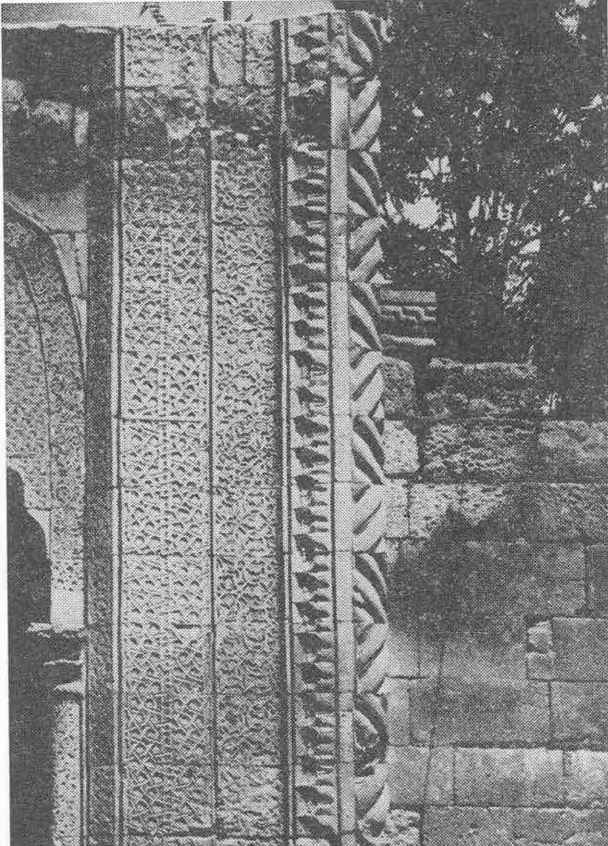
Res. — 13 Kayseri - Sahabiye medresesi dışyüzdeki köşe kuleleri



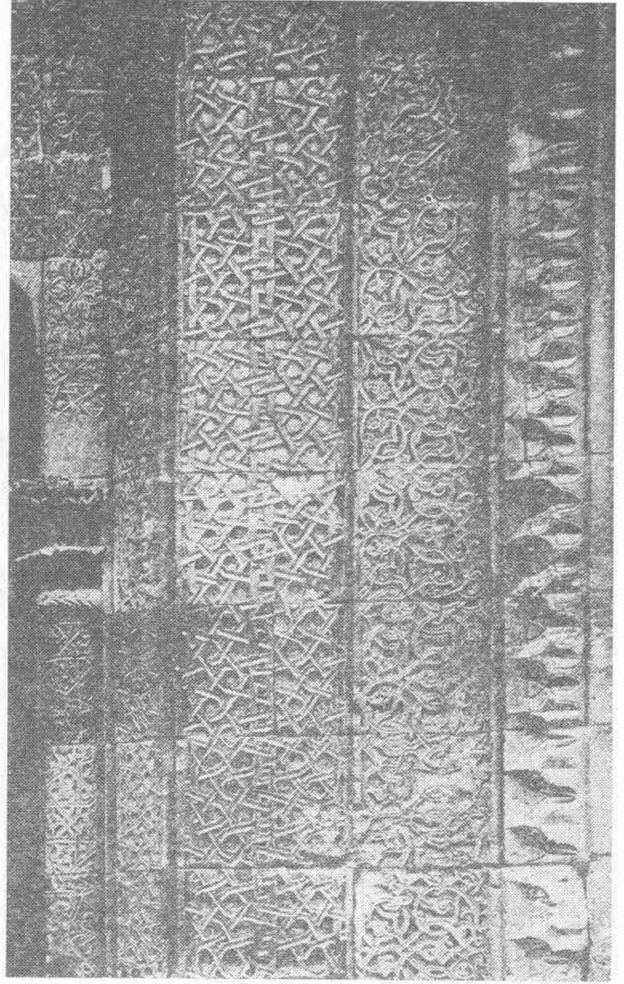
Res. — 14 Kayseri - Sahabiye medresesi Cümle kapısı dışyüzü



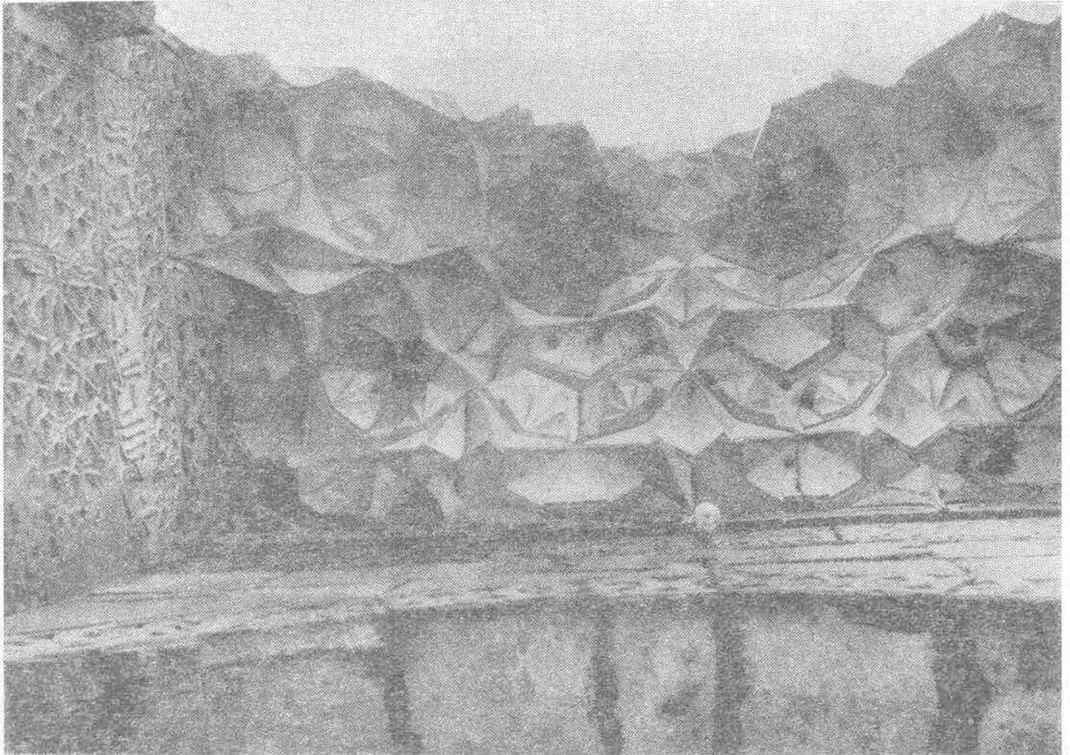
Res. 15 — Kayseri - Sahabiye medresesi. Cümle kapısı köşesi.



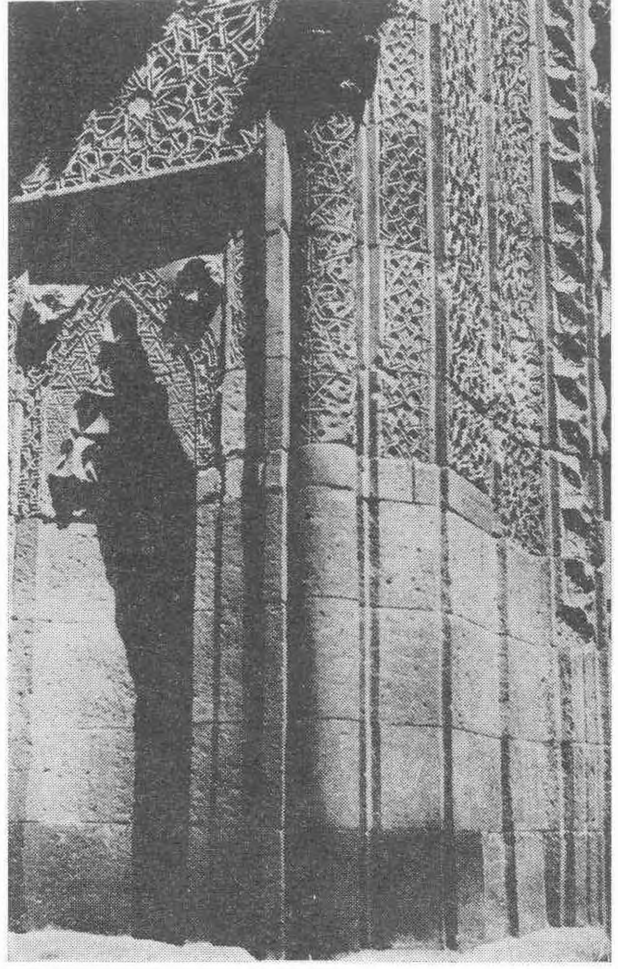
Res. 16 — Kayseri - Sahabiye medresesi cümle kapısı yan şövesi.



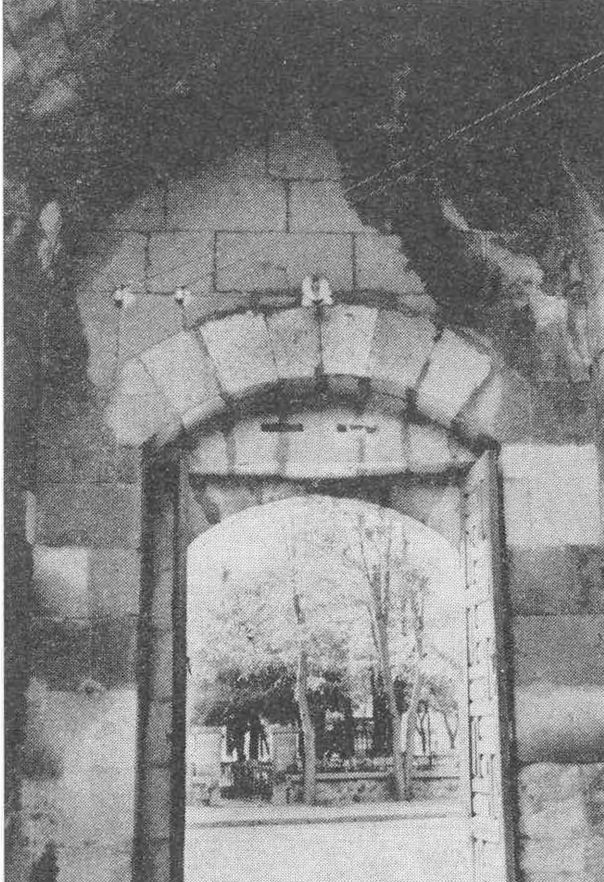
Res. 17 — Kayseri - Sahabiye medresesi
cümle kapısı çerçeve süsleri.



Res. 18 — Kayseri Sahabiye medresesi cümle kapısı yarım kubbesinin mugarnası.



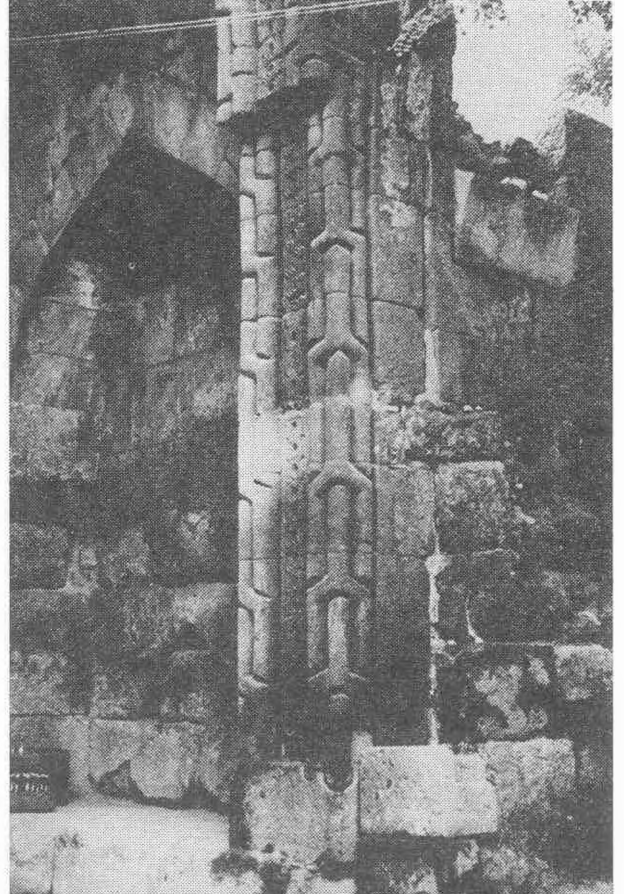
Res. 19 — Kayseri - Sahabiye medrese.
Cümle kapısı mihrabiyeleri (Nişleri).



Res. 20 — Kayseri - Sahabiye medrese
Cümle kapısı iç kısmı.



Res. 21 — Kayseri - Sahabiye medresesinin Kapı eyvanı.



Res. 22 — Kayseri - Sahabiye medresesinin Kapı eyvanı yan sövesi.

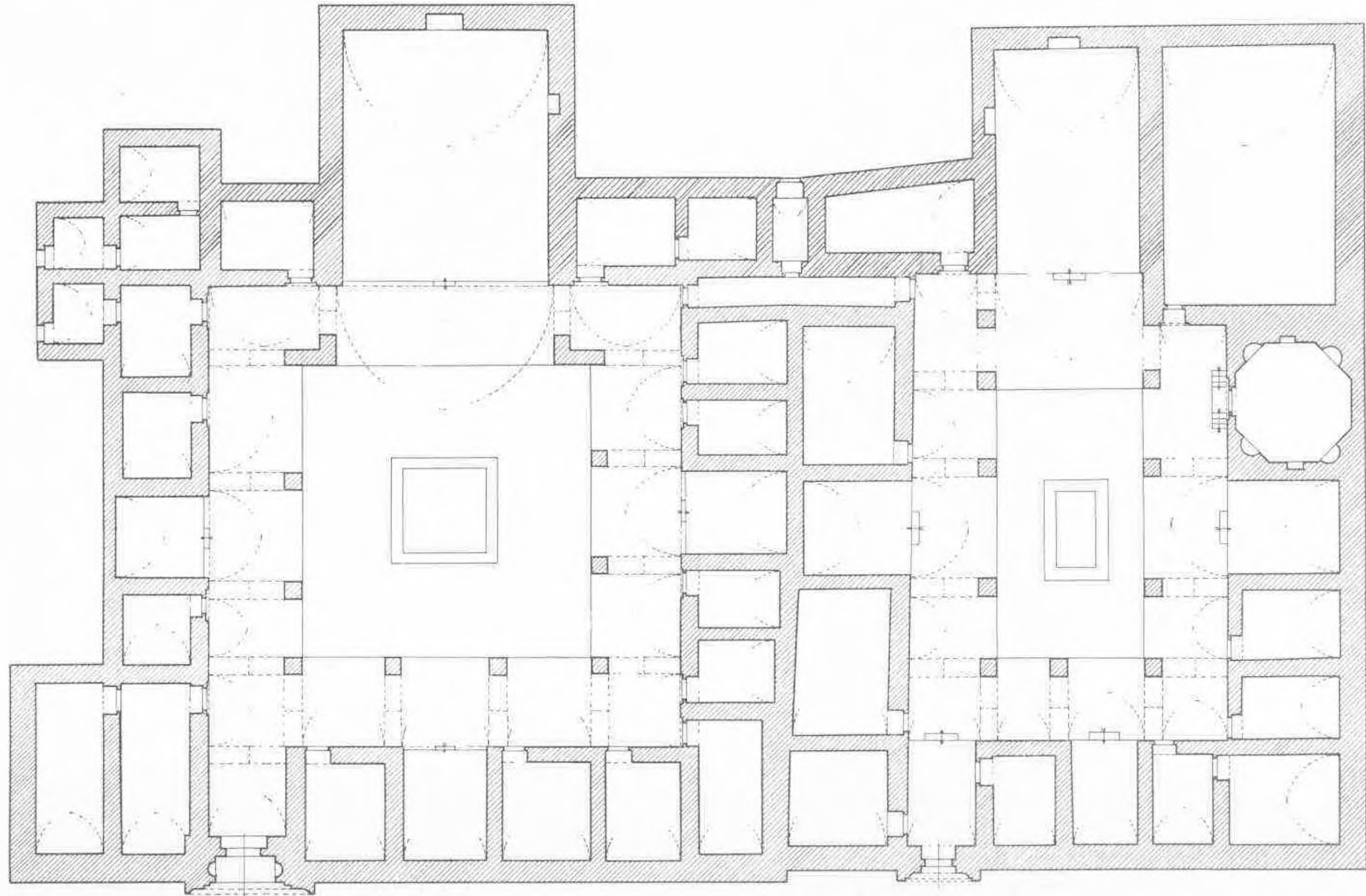
KAYSERİ - GEVHER NESİBE SULTAN ŞİFAHANESİ ROLOVESİ

- ÇİFTE MEDRESE -

Medrese ve Şifahane Planı

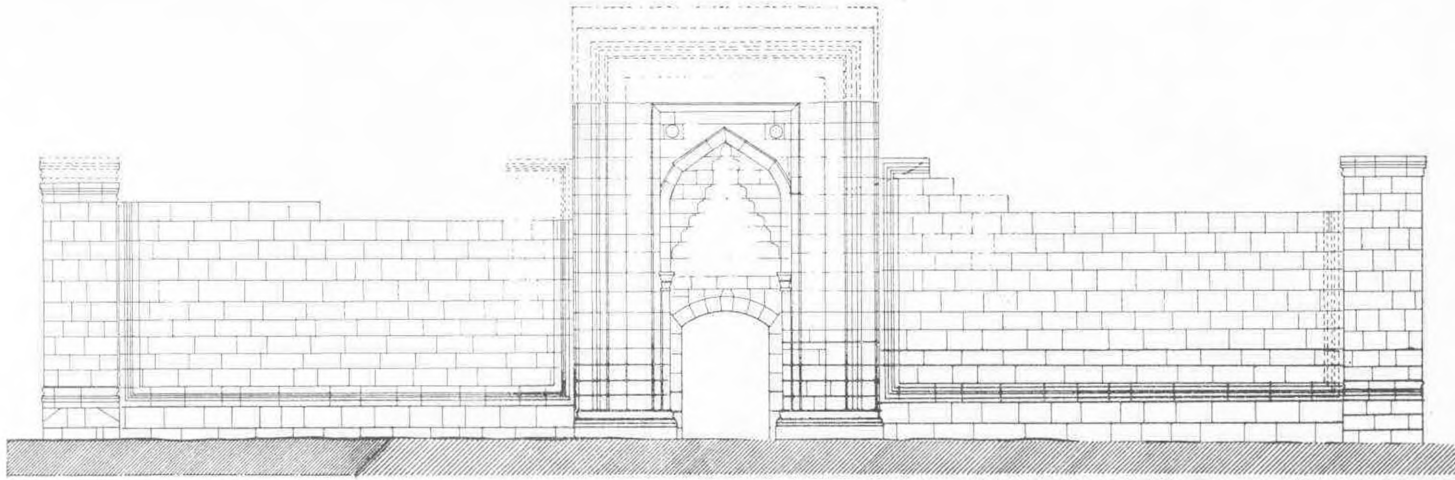
- RESTORASYON -

Ölçü : 1/100

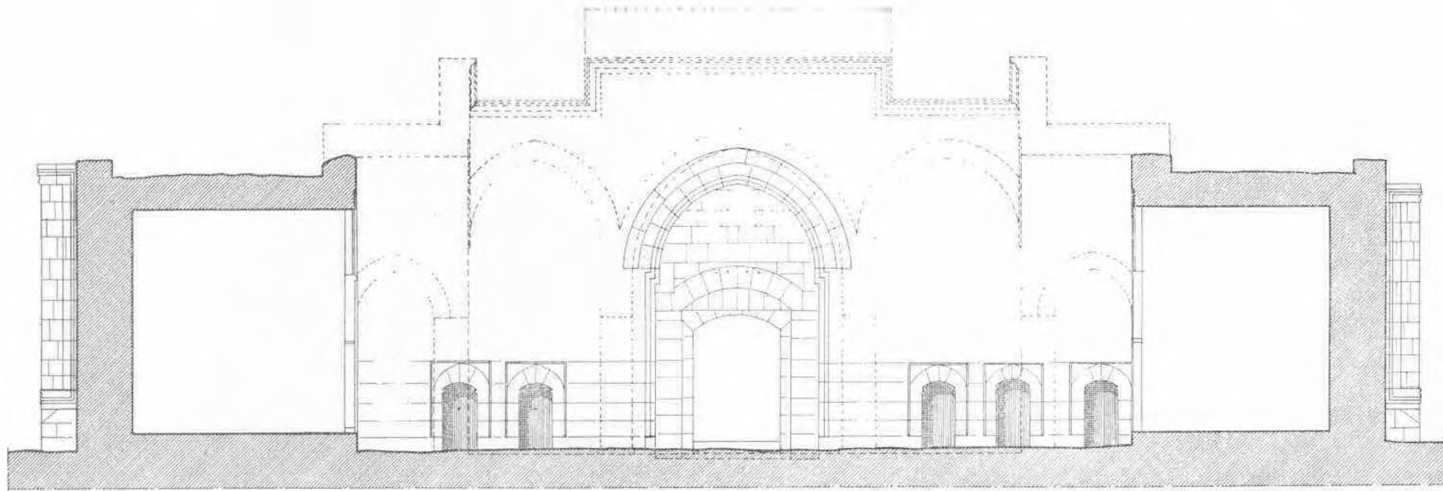


KAYSERİ - SAHABIYE MEDRESESİ ROLOVESİ M 1/50

Mahmut Akok



ÖN CEPHE



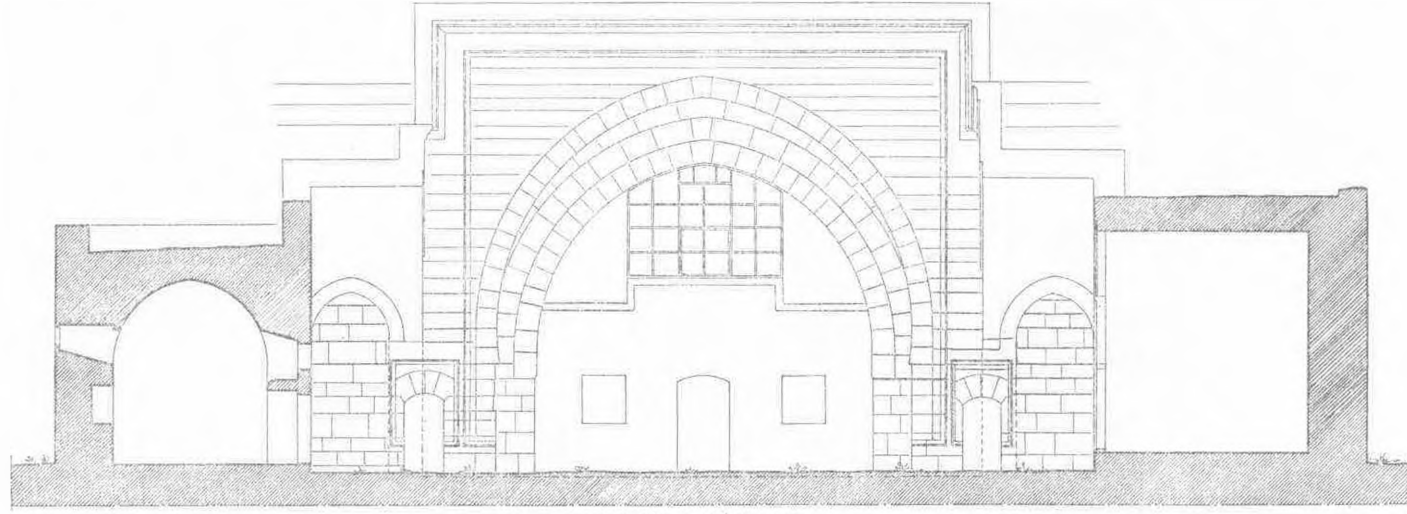
B - B' KESİTİ



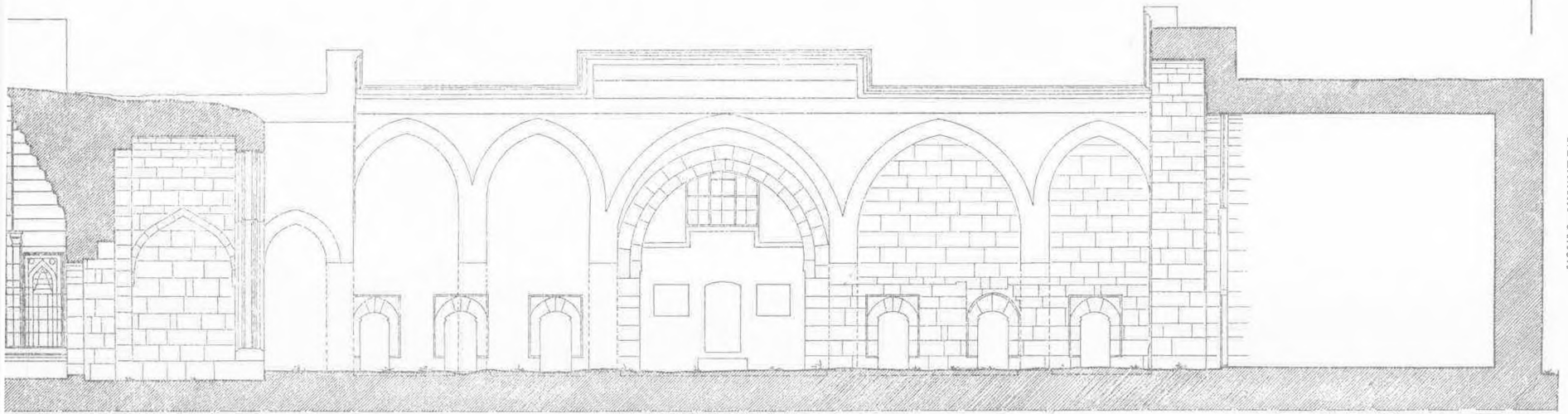
ROLOVE . MAHMUT AKOK
ÇİZEN . TEVFIK KÖLÜK

10_Mart_1964 Ankara

KAYSERİ SAHABİYE MEDRESESİ RÖLÖVESİ M: 1/50



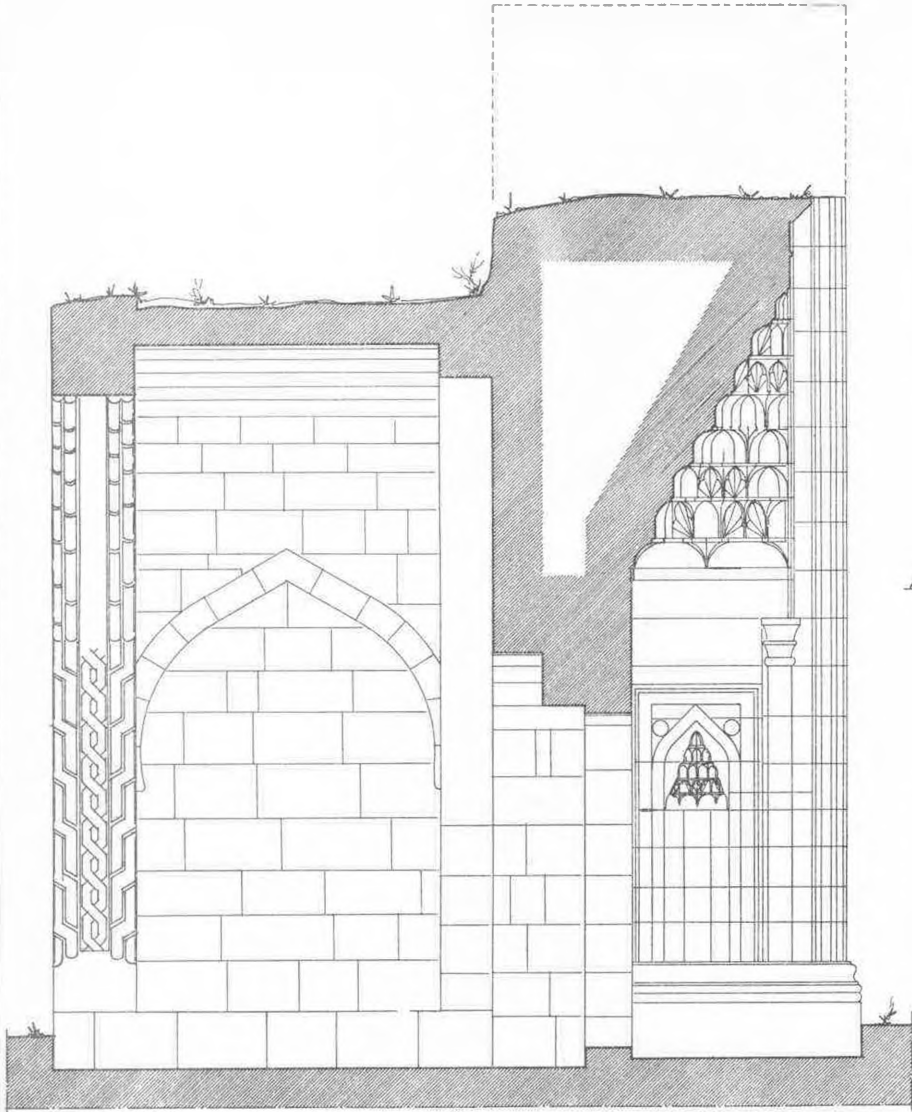
(B-B') ENİNE KESİT



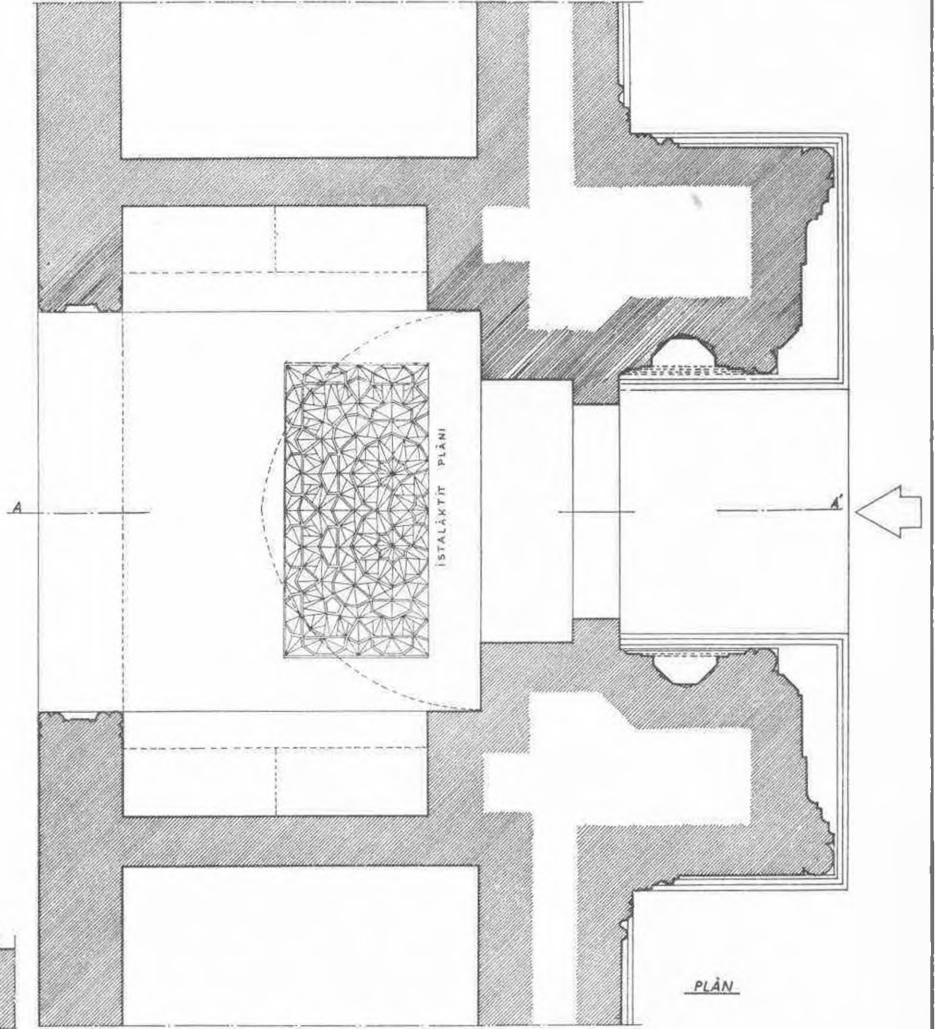
(A-A') BOYUNA KESİT

KAYSERİ SAHABIYE MEDRESESİ ROLOVESİ M: 1/20

CÜMLE KAPISI DETAYI



A-A KESİTİ



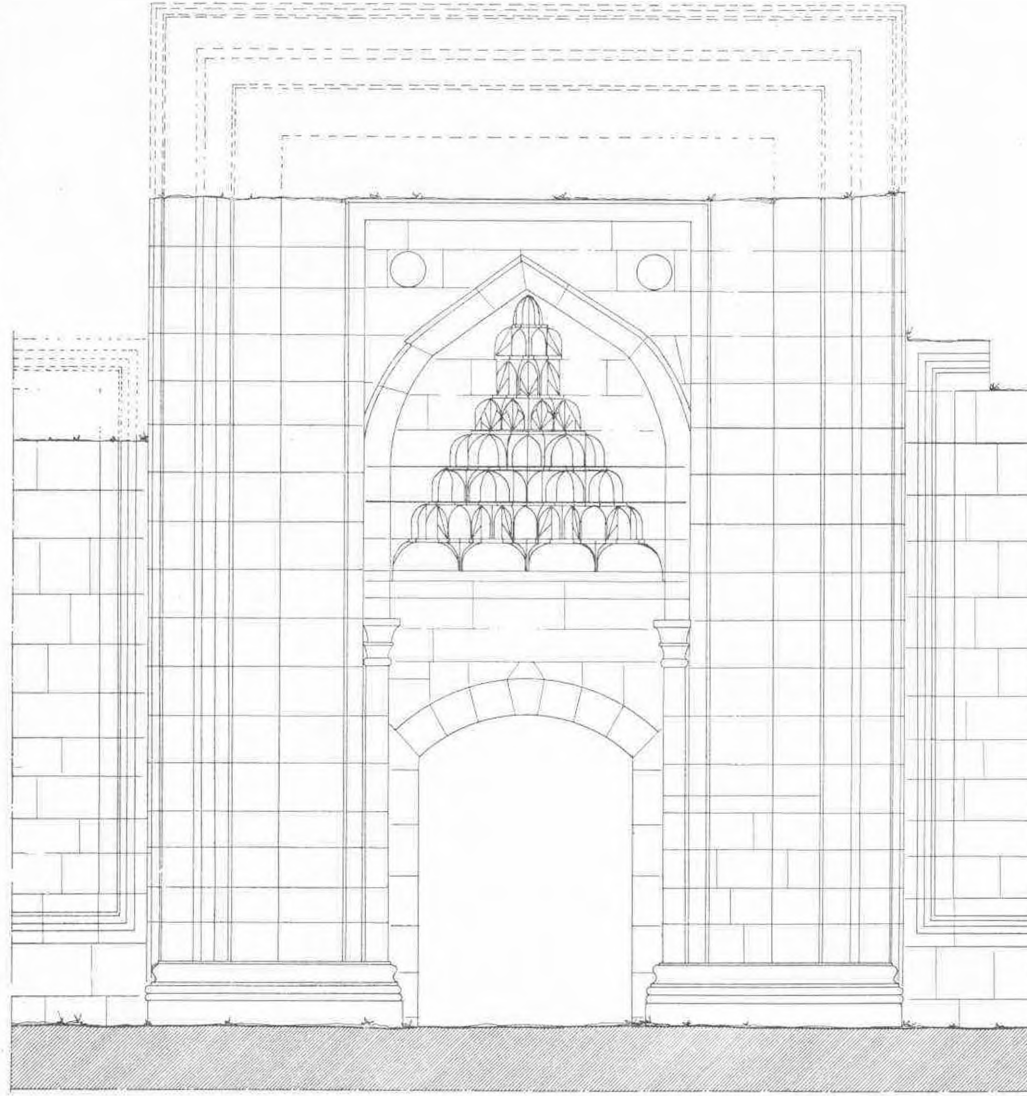
PLÂN

1 0 1 2 3 4 M

RÖLÖVE : MAHMUT AKOK
ÇİZEN : TEVFIK KÖLÜK
30 Nisan 1964 Ankara

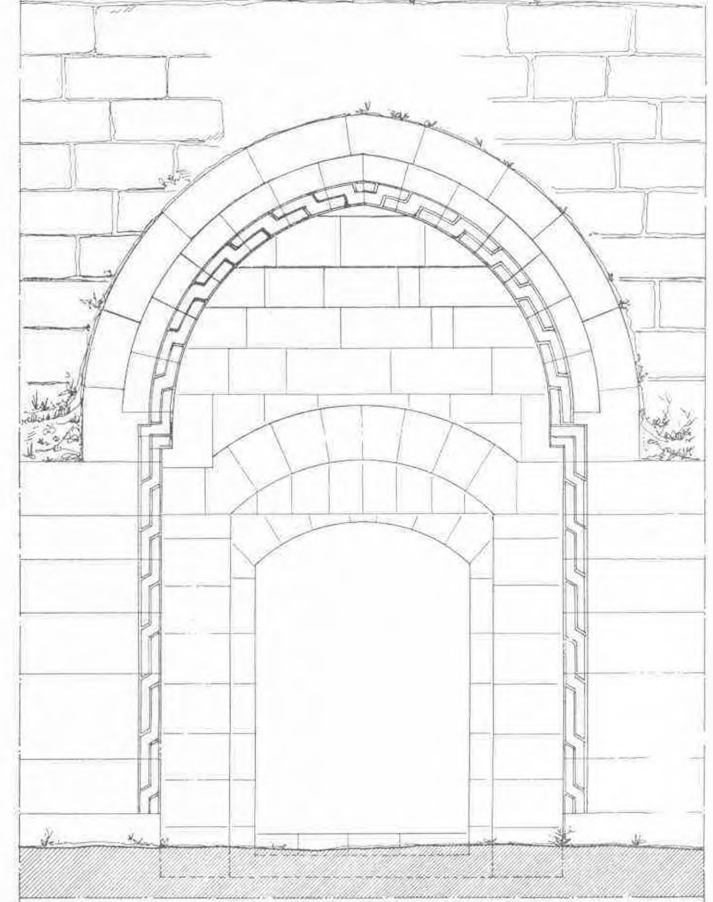
Mahmut Akok

KAYSERİ - SAHABİYE MEDRESESİ RÖLÖVESİ M. 1/20



DİSTAN CEPHE

CÜMLE KAPISI DETAYI



İÇTEN CEPHE



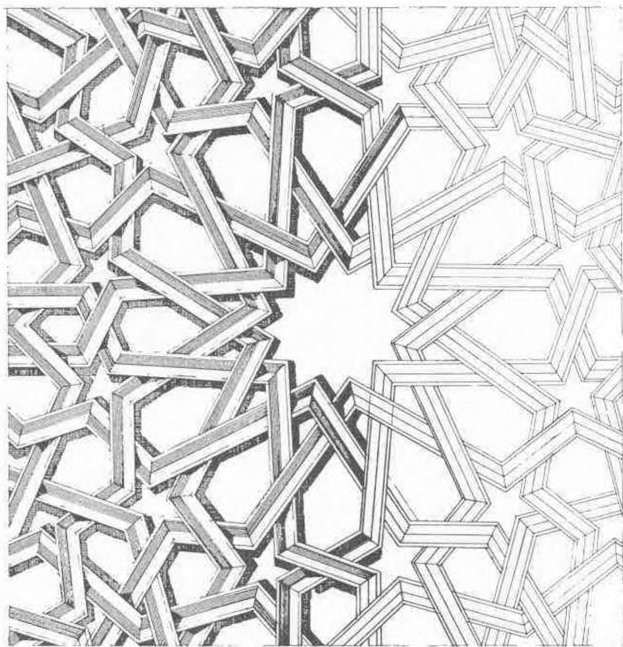
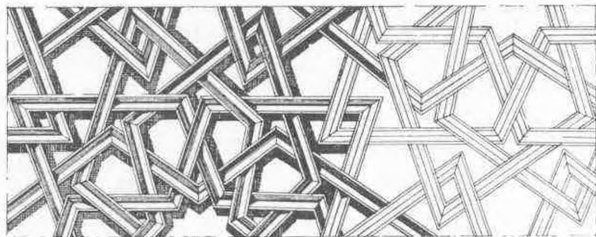
1.28

RÖLÖVE MAHMUT AKOK
ÇİZEN TEVFIK KÖLÜK
20 Mayıs 1964 Ankara

Mahmut Akok

PİLANI - 6

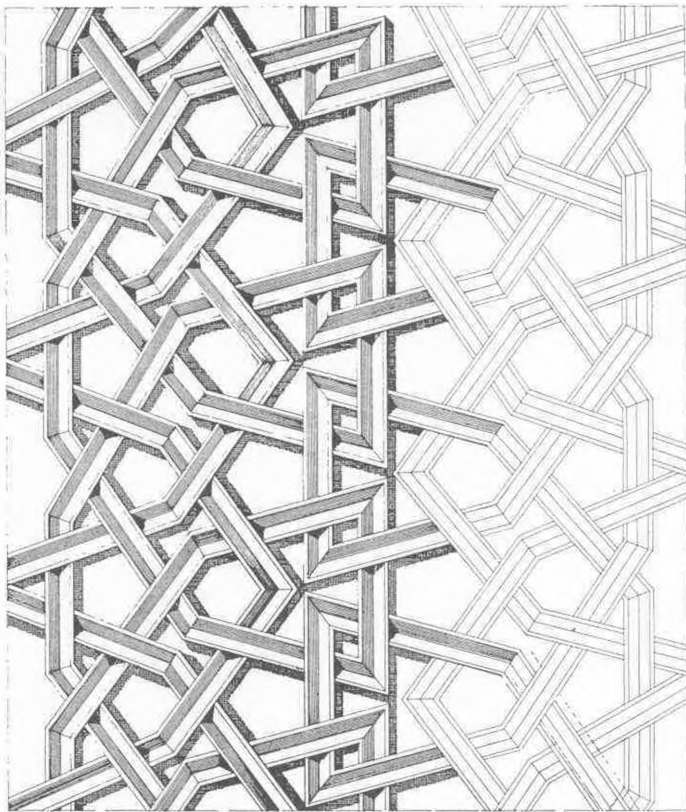
KAYSERİ - SAHABIYE MEDRESESİ RÖLÖVESİ



WOLFF KADOLU, G. MUCOL USTU SUSELNI.

HOŞOVI MAHMET AKOŞ
CIYEN CENDİZ ERO.
22. Resim: 1963. ANKARA

KAYSERİ - SAHABİYE MEDRESESİ RÖLÖVESİ



CİPSE KANLI ÖZEM ÇERÇEVESİ

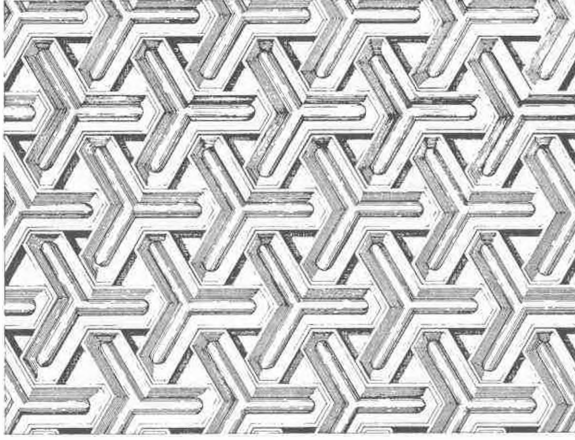
Yazı No 22
Yazı Adı 78

15. ÖZEM NAKHUT ÜRDÜ
CİPSE ÇERÇEVESİ
11 - Kapan - 1968 - Ankara

Mahmut Akok

KAYSERİ_ SAHABİYE MEDRESESİ RÖLÖVESİ

CUMLE KAPISI SUSLERİ



ALINIA ÇİFTİ SİĞİ



BAS KEMER ÇİRCİVESİ SUSLEN

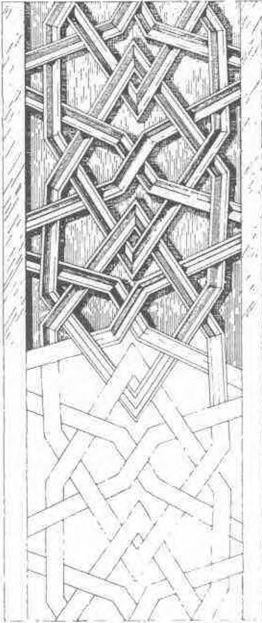
KÖLÖVE MAHMUT AKOK
SİZEN GENİŞ PROJ.
2. Sınıf 1937 Ankara

Planı 1/10
Tavan 1/200 1/4

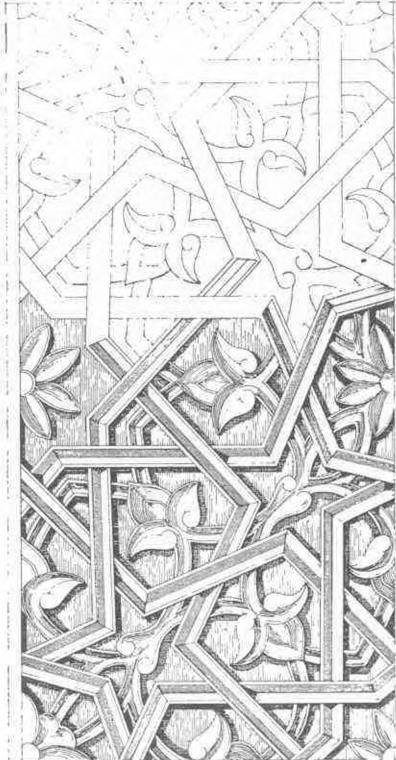
Pilanj : 11

KAYSERİ_ SAHABİYE MEDRESESİ RÖLÖVESİ

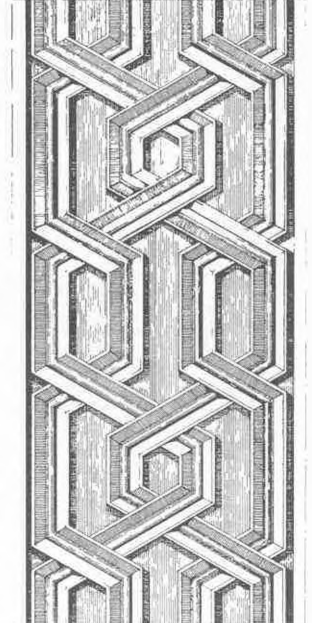
CUMLE KAPISI SUSLERİ



KAPISI SERAN



KAPISI BEŞAR SUYUÇI FUL

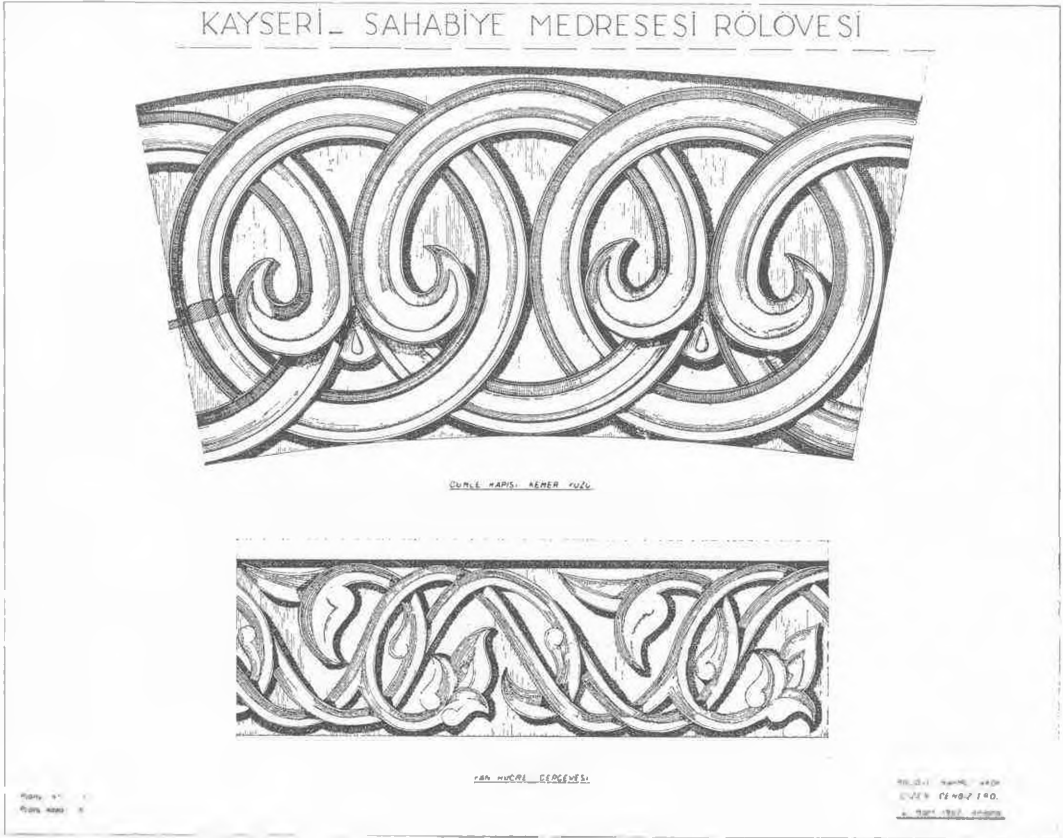


KAPISI İYİHAN KEMER ÇİRCİ

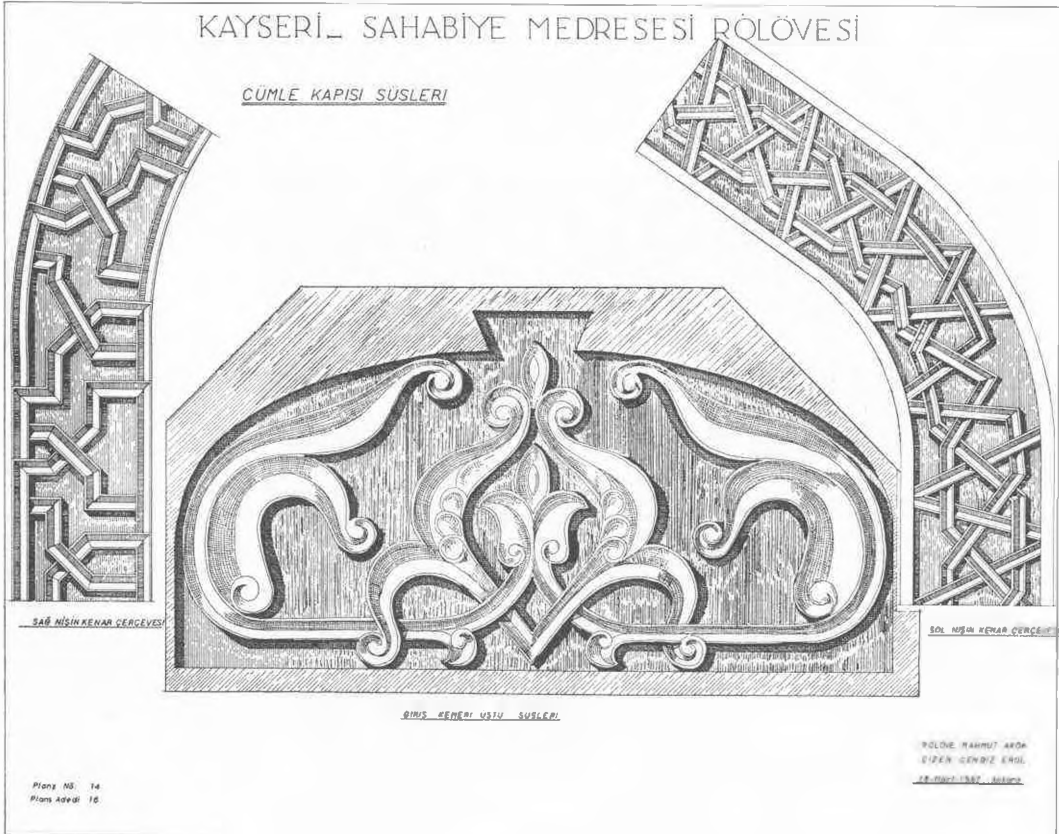
KÖLÖVE MAHMUT AKOK
SİZEN GENİŞ PROJ.
1/10 Sınıf 1937 Ankara

Planı 1/10
Tavan 1/200 1/4

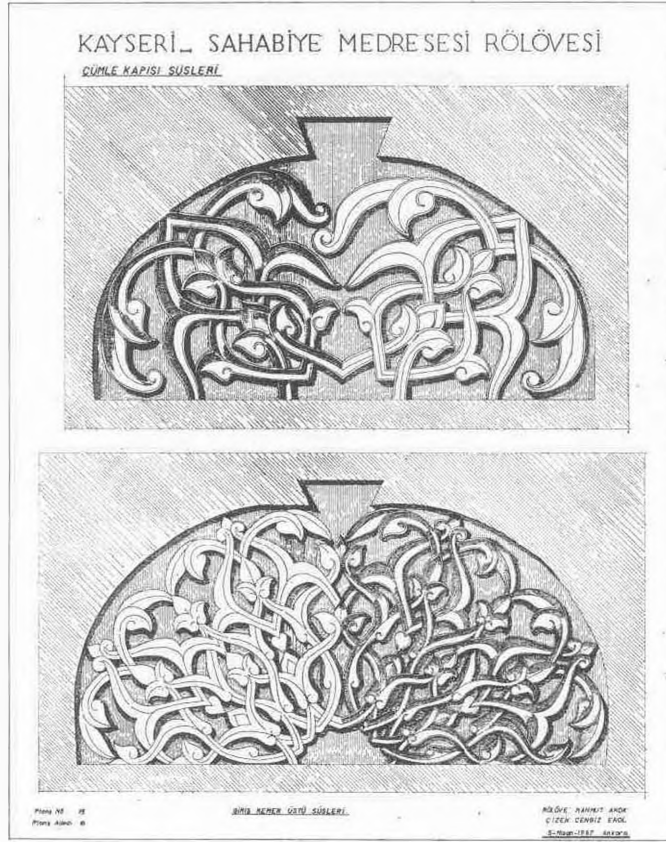
Pilanj : 12



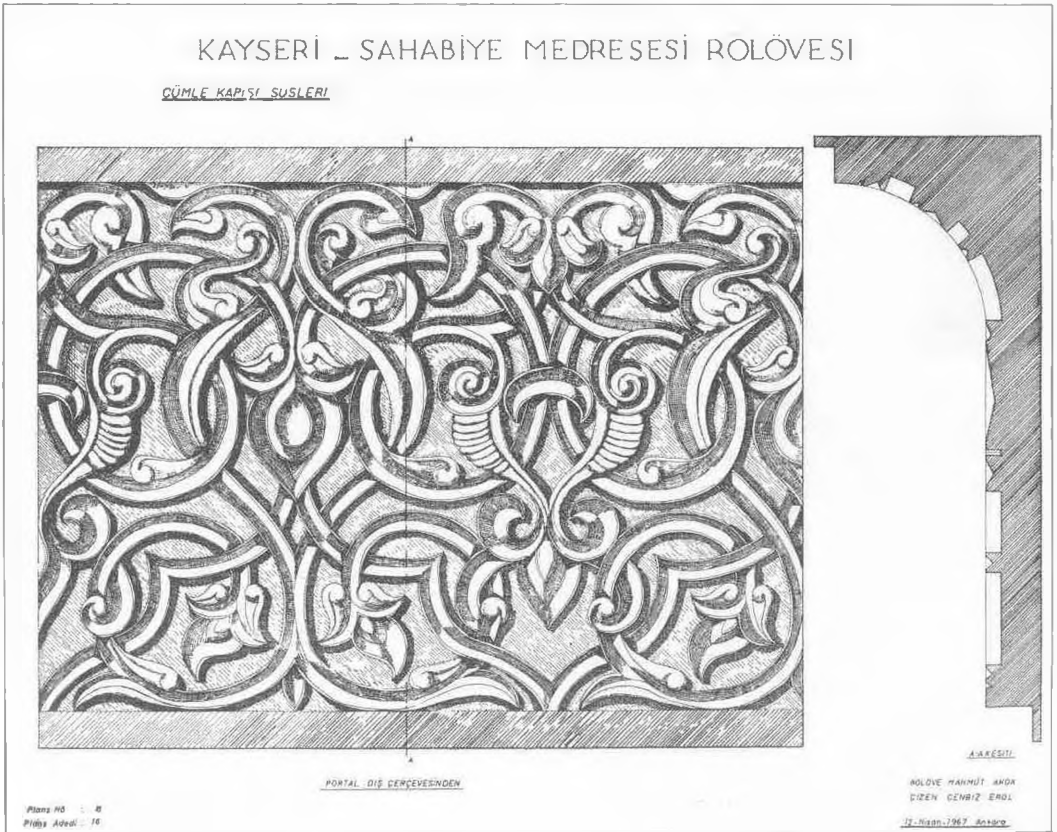
Plânj: 13



Plânj: 14



Plânj : 15



Plânj : 16