

## İSLÂHİYE BÖLGESİ ÇALIŞMALARI VE TILMEN HÜYÜK KAZISI (1969)\*

U. Bahadır ALKIM

Millî Eğitim Bakanlığı Eski Eserler ve Müzeler Genel Müdürlüğünün ve İstanbul Üniversitesinin iştirakiyle Türk Tarih Kurumu adına bu satırların yazarının yönetimi altında Handan Alkim, Asistan Dr. Refik Duru, Aziz Albek (Arkeolog ve Foto Uzmanı), Sarpol Başar İzgiz (Desinatör), Zülfü Dicleli (Mühendis-Mimar stajiyeri), Bilge Dicleli (Mühendis-Mimar stajiyeri), Sabahattin Ağaldağ ve Nurdoğan Kayaalp'den kurulu bir heyet tarafından yapılmakta olan İslâhiye bölgesi araştırmaları 24 Temmuz-25 Eylül 1969 tarihleri arasında geliştirildi. Ödeneğin pek sınırlı oluşu dolayısıyla bu dönemde yalnız Tilmen Hüyüğündeki kazılara devam edildi. Bilindiği üzere, Tilmen Hüyükteki çalışmalara 1965'den itibaren ara verilmiş ve Heyetimiz Tilmen'in bazı arkeolojik sorunlarını açıklayabilecek malzemeyi sağlamak amacıyla Tilmen'in kuş uçuşu 24 km. kadar kuzey—kuzeydoğusunda bulunan Gedikli (Karahüyük)'de kazılara girişmişti. Gedikli kazılarının 1968'de olumlu sonuçlarla tamamlanmış olması Tilmen Hüyük'de bu dönemde meydana çıkarılmış olan gerek keramiğin ve gerek diğer buluntuların değerlendirilmesinde fayda sağladı.

1969'da Tilmen'in iki kesiminde çalışıldı : Anıtsal sarayın batı bitişiğindeki alanda (= E-Alanı) ve derin sondaj çukurunda (= D-Sondajı).

E - Alanında (= E - Binası)

Anıtsal sarayın hemen batı bitişiğinde olan bu alanda Sarayın IIc<sub>3</sub> evresinin (M. Ö. XVIII. yüzyıl) batı duvarına yaslanan bir yapı kalıntısının açılmasına

1963'de başlanmıştı (krş. *Belleten* XXVIII s. 565 ve *Türk Arkeoloji Dergisi* XIII, [1964], 1 [1965], s. 6). Aynı binanın kazılmasına bu dönemde devam edildi (Res. 1) ve 1963'de sınırları belirlenebilen bu yapının durumu biraz daha aydınlatılabildi, ancak çalışmalar tamamlanamadı. Kısaca açıklayalım : Yaklaşık olarak 20 × 28.5 metre boyutunda dikdörtgen planını andıran bu bina anıtsal yapıda olup duvar kalınlığı 1.5 - 2.5 metre arasında değişmektedir. Hüyüğün yamacına rastladığı için güney-batı, güney ve güney-doğu kesimlerinde bazı kısımları uçup gitmiştir. Kuzey yönü ile güney yönü arasında 3 metreye yakın bir kot farkı vardır. Üst temel kalıntılarına göre *Bit-Hilâni* tipini andıran bu binanın batısında üç, orta kısmında iki ve doğusunda da —biri merdiven altı yapısı olmak üzere— iki mekânı vardır (toplamı : 7). Kalın duvarlı oluşu ve bir merdiven altı yapısının bulunuşu iki katlı olduğunu göstermektedir. “E-Binası” olarak adlandırdığımız bu yapının alt kısmı taştan üst kısmı ise kerpiçten inşa edilmiştir. E-Binasının —biri daha eski (altta) diğeri daha yeni (üstte) olmak üzere— iki mimarlık evresi geçirdiğini ve her bir

\* 1969 dönemi İslâhiye bölgesi çalışmalarımızda Kazı Kurulumuzun idari ve ilmi işleri için yardım ve büyük kolaylıklar sağlayan Millî Eğitim Bakanlığı Eski Eserler ve Müzeler Genel Müdürlüğüne, Genel Müdür Yardımcılığına, Şube Müdürlüklerine, Gaziantep Valiliğine, Millî Eğitim Müdürlüğüne, Ankara İstanbul, Gaziantep, Hatay ve Adana Arkeoloji Müzeleri Müdürlüklerine, İslâhiye Kaymakamlığına, Malmüdürlüğüne, Belediye Başkanlığına, İlk Öğretim Müdürlüğüne, Yeliburun Köyü Muhtarlığına ve Yeliburun Köyü İlkokul Başöğretmenliğine derin teşekkürlerimizi sunmayı zevkli bir borç saymaktayız.

evrenin büyük bir yangın sonucunda tahrip edilmiş olduğunu tesbit ettik.

Gerek stratigrafik verilerden ve gerek içinden çıkan keramik kalıntılardan ve küçük buluntulardan anlaşıldığına göre E-Binasının, Sarayın IIc<sub>3</sub> (yaklaşık olarak M. Ö. XVIII. yüzyıl) evresi ile çağdaş olması veya ondan biraz daha eski olması muhtemeldir; söz konusu bu evrede Sarayın esas girişinin holü, batı kesimindeki bir kapı vasıtasıyla E-Binasının kuzey-doğu yönündeki mekânı ile irtibatlıdır. E-Binasının üstündeki mimarlık evresinin ise, Sarayın IIb veya IIa<sub>2</sub> evresinde (yakl. ol. M. Ö. XV.-XIV. yüzyıl) inşa edilmiş olması ihtimalini düşünmekteyiz; bu ikinci mimarlık evresinde genellikle daha eski evrenin mimarlık malzemesinden faydalanılmış, hattâ eski evrenin bazalt bir ortostat kaidesi, E-Binasının batı kesiminin orta mekânının iç duvar köşesinde bir duvar taşı olarak kullanılmıştır. Üstteki evresi ile *Bit-Hilâni* planını andıran E-Binasının, Tilmen Sarayına ait kralî bir ikamet dairesi olarak inşa edilmiş olduğunu zannetmekteyiz : Daha itinalı bir taş işçiliği gösteren alttaki evrenin kesin planı henüz açıklanmamış olduğundan ne gibi bir maksada hizmet ettiği belli olmamakla beraber bunun da yine kralî ikamete tahsis edilmiş olması mümkündür. Esasen meydana çıkan buluntular da E-Binasının dinî olmaktan ziyade dünyevî amaçlar için vazife görmüş oluşunu göstermektedir. Buluntuların bazılarını sayalım : Büyük bir banyo küpüne ait parçalar, pişmiş topraktan ve taştan ağırşaklar, taştan ve pişmiş topraktan ağırlıklar, bir damga mührü, iki ufak araba tekerleği (pişmiş topraktan), kırık bir hayvan figürünün başı.

E-Binasının orta kesiminin iki odasının (Oda 1 ve Oda 2) döşemesinde birer sondaj çukuru açıldı.

*Oda 1'de* : E-Binasının eski evresinden itibaren derine inildiği vakit (Res. 2) yoğun bir yangın molozunun içinde

bölgemizin Orta Bronz Çağının ilk evresinin karakteristik keramik parçaları bulundu ve Oda-1'in güney duvarının taş temelinin (Res. 3) bu molozun üzerine atıldığı görüldü. Bu yangın tabakasının altında ise Eski Bronz III'ün çanak çölek kırıkları meydana çıkarıldı; bunlar arasında kırmızımtrak portakal renkli olanlarının görülmesi —tıpkı Gedikli'de ve bizatihi Tilmen'de de olduğu gibi— M. Ö. III. bin yılının son çeyreğine maledebilecek bir devre inildiği anlaşıldı. Bu küçük çukur daha fazla derinleştirilmedi.

*Oda 2* : Bu mekânda girişilen deney çukurunda Oda-1'deki gibi önce bir yangın molozuna ve onun altında da kuzey-güney doğrultusunda olan bir taş duvar temeli kalıntısına rastlandı ve bu duvarla ilgili evrenin bastırılmış topraktan yapılma döşemesinin bir kesimi meydana çıkarıldı. Kırmızımtrak portakal renkli keramik parçalarının görülmesi ve stratigrafik durumun da uygunluğu bu duvarın Eski Bronz III'ün son evresine ait olduğunu muhtemel kılmaktadır (= Tilmen stratigrafisine göre : IIIc).

Gelecek dönemde E-Binasının açılmasını tamamlayacağımızı ve bu önemli yapının inşasını ve fonksiyonunu aydınlatmaya çalışacağımızı ümit etmekteyiz.

## II. Derin sondaj çukurunda (= D-Sondaj) :

Sarayın açık dış avlusunda 1962 döneminde açılmaya başlanan ve 1963 ve 1964'de derinleştirilmesine devam edilen bu sondaj çukurunda yukarıdan aşağıya doğru IIIa, IIIb, IIIc, III'd, IIIe, IIIf, IIIg evreleri tesbit edilmiş ve IIIh'dan da ufak bir kesim meydana çıkarılmıştı (krş. *Bulleten XXVII* [1963], s. 539-541; *XXVIII* [1964], s. 566-568; *XXIX* [1965], s. 557 ve *Türk Arkeoloji Dergisi XII*, 1 [1964], s. 6-7; *XIII*, 1 [1965], s. 7-9; *XIV*, 1-2 [1967], s. 69). Bu dönemde ise önce IIIg ve IIIh alanları genişletildi, sonra da IIIi, IIIj, IIIk, IVa, IVb, IVc ve IVd evlerine kadar inildi, ancak ana kayaya ulaşılmadı.

IIIg'de 1962 yılında rastlanılmış olan taş temel kalıntılara ilâveten plan vermeyen iki duvar kalıntısı bulundu. Gedikli'nin geleneksel kırmızımtrak portakal renkli keramiğinin burada da hâkim tür olduğu görüldü. İşçiliği bitirilmemiş bir silindir mührünü, pişmiş topraktan yapılma üzeri geometrik bezekli bir damga mührünü, pişmiş topraktan iki ağırşığı ve bir bronz iğneyi küçük buluntular arasında zikredebiliriz. Küremsi biçimde olan dışa dönük ağızlı bir çömlek içindeki çocuk mezarını (= P. M. 1) ayrıca zikretmek isteriz; çömleğin ağızı, kırmızımtrak portakal renginde olan bir keramik parçası ile örtülü idi.

IIIh : (Res. 5) İnce bir yangın tabakası ile IIIg'den ayrılmaktadır. Çukurun kuzey ve güney kesimlerinde plan vermeyen taş temel kalıntılara tesadüf edildi (Res. 4), alanın içinde yanmış kerpiç parçacıkları bulundu. Kırmızımtrak portakal renkli keramik türünün bol miktarda itinalı ve itinasız kalitede olan örneklerine rastlandı. Silindir şeklinde kırık bir loğ taşı parçasının, muhtemelen Eski Bronz II Çağını temsil eden bu evrede bulunuşu önemli bir mimarlık belgesi olup üzeri toprakla örtülü düz çatı tekniğinin Tilmen Hüyükte yaklaşık olarak M. Ö. XXVII.-XXVI. yüzyılda uygulandığına tanıklık etmektedir. IIIh'nın ufak buluntuları arasında iki bronz iğneyi, pişmiş topraktan bir ağırlığı, bir sileks bıçağı (uz. 11 cm.) bir kaç kemik âleti özellikle zikretmek isteriz.

IIIi : Bir yıkıntı molozu ile IIIh'dan ayrılan IIIi'nin kazılmış olan bu alanında her hangi bir duvar kalıntısı meydana çıkmadı ise de bastırılmış topraktan üzeri sıvalı bir döşeme kesimi bulundu. Keramikte bir değişiklik görülmedi. Predinastik Çağ üslûbunu taşıması muhtemel taştan bir silindir mühür ilginç buluntular arasındadır.

IIIj : Yine bir yıkıntı molozu ile IIIi'den ayrılan bu evrede (Res. 6) keramik parçacıkları ile döşenmiş bir oda

zemini bulundu. Geleneksel kırmızımtrak portakal renkli keramik türüne ait muhtelif profilde parçalar meydana çıkarıldı ve Tilmen Hüyük'de ilk defa olarak müteaddit fırça darbeleri (*multiple brush*) çanak-çömlek çeşidine ait dört parçaya rastlandı. Küçük buluntular arasında bir kemik bız, bir kemik iğne ve işçiliği tamamlanmamış bir silindir mühür zikre değer.

IIIk : İnce bir yangın tabakası ile IIIj'den ayrılmaktadır. Ufak taş döşemeli bir oda zemini görüldü; bu döşemenin kalınlığı 10-30 cm. olup üzeri kırmızımtrak bir toprakla sıvanmıştır, döşeme üzerinde bir ocak bulunmakta (Res. 7) ve kenarda bir seki yer almaktadır. Kerpiç parçacıklarının meydana çıkışı duvarların kerpiçten yapıldığına tanıklık etmektedir. Boyalı keramik türünden iki parçaya tesadüf edildi, bir bronz yüzük evrenin küçük buluntuları arasındadır.

IIIk döşemesinin altında kalın ve büyük taşlardan yapılma bir dolgu görüldü (Res. 8), bu dolgunun kalınlığı 1.10 - 1.50 m. arasında değişmekte olup dolgu içinde boyalı çanak çömlek kırıkları bulundu. Kalın taş dolgunun arasında bir önceki katın boyalı keramik parçalarının da görülüşü, dolgu yapılırken bir önceki yerleşmenin molozundan da faydalanılmış olduğunu göstermektedir.

IVa : IVa ile IIIk arasında yoğun bir yangın tabakası tesbit edildi; IVa alanında çok sayıda yanmış kerpiç parçalarının meydana çıkmış olması bu hususu ayrıca doğrulamaktadır. Ortalama 9.5 × 17 × 25 cm. olan kerpiç boyutlarının üst kattakilere nazaran değişik ebatta oluşu dikkat çekicidir. IVa'nın döşemesi de bastırılmış toprak sıvalıdır (Res. 9). Bu evrede Obeid türünü andıran bol sayıda mahallî boyalı keramik parçalarına tesadüf edildi ancak bölgenin geleneksel kırmızımtrak portakal renkli çanak-çömlek türünün pek azaldığı görüldü. Pişmiş topraktan yapılma bir hayvan figürünü parçasını küçük buluntular arasında zikretmek isteriz.

Bir yangın tabakasının oluşu ve keramik türünde bilhassa boyalı olanların birden bire artışı IIIk'nın altında görülen bu evre ile başka bir yerleşmenin, dolayısıyla değişik bir kültür katının, varlığı anlaşılmaktadır; bu değişik katı "IV" olarak numaraladık; IV. kültür katı da aşağıda görüleceği üzere bir kaç evreli olduğundan IIIk'nın hemen altındaki bu katı "IVa" suretinde adlandırdık.

*IVb* : IVa'dan bir yangın tabakası ile ayrılmaktadır. Bu evrenin bastırılmış toprak bir döşeme kesimi (Res. 10) ve çok miktarda kızıllaşmış kerpiç parçaları bulundu. Obeid türünü andıran bol sayıda mahalli boyalı keramik kırıkları meydana çıkarıldı. Kırmızımtrak portakal renkli çanak-çömlek cinsinden hiç bir örnek görülmedi. Siyahımtrak gri renkte günlük kaplara da rastlandı.

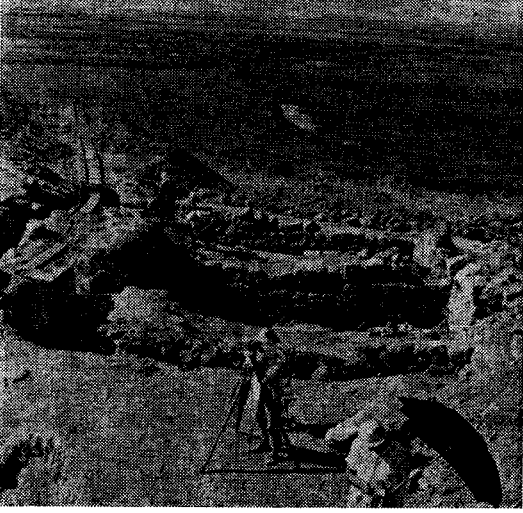
*IVc* : IVb'nin 30-40 cm. altındadır. Yeşilimtrak renkte bir toprak döşemesi mevcuttur. Miktarı az olmakla beraber IVb'dekinin benzeri çanak çömlek parçaları bulundu.

*IVc*'nin altında 70-90 cm. kalınlığında, içinde hiç bir buluntu vermiyen bir kil tabakasına rastlandı. Kültür belgesine sahip olmıyan bu kil tabakası âdetâ bir bâkir toprak hissini uyandırıyor. Şüphemizi gidermek amacıyla bu kil tabakasında derinleşmeye karar verdik. Neticede kil tabakasının altında tekrar boyalı keramik parçaları ve *IVc*'den daha eski bir yerleşmenin varlığı anlaşıldı. Bu evre *IVd* olarak işaretlendi.

*IVc* ile *IVd* arasında 70-90 cm. kalınlığında bir mil tabakasının, çok yağışlı geçen bir mevsim sonucunda mahallî bir taşkınla sellerin getirdiği bir birikinti ile husule geldiğini tahmin etmekteyiz. Bilindiği üzere böyle bir durum Mezopotamya'da Ur hafriyatında da görülür

(Örneğin krş. E. Solberger: *The Babylonian Legend of Flood*, London 1962, s. 47, res. 15). Kazı döneminin nihayete ereceği bir sırada meydana çıkan Tilmen'in bu *IVd* evresinin kazılması ve ana kayaya kadar inilmesi işi 1969'da gerçekleştirilemedi ve bu eylem gelecek döneme bırakıldı. *IVd*'nin düzeyi Tilmen Hüyüğün tepesinden yaklaşık olarak 18 metre derinliktedir; Hüyüğümüzün ovaya nazaran yüksekliği 21 metre olduğuna göre — eğer altta tabii bir yükseklik mevcut değilse ve söz konusu çağ ile zamanımız arasındaki ova seviyesinin farkı beraber hesaplanmazsa — bâkir kayaya teorik olarak 3 metrelik bir uzaklık kalmaktadır.

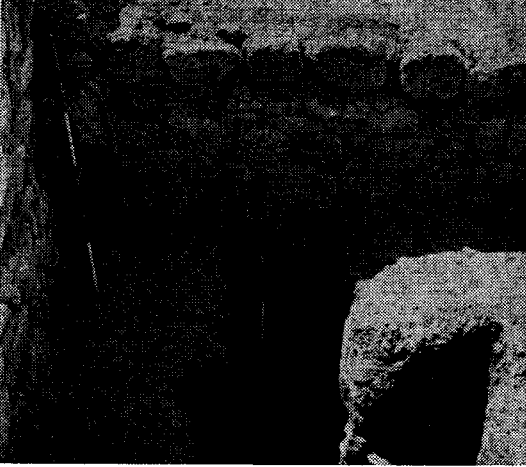
Tilmen Hüyüğün IIIc-IIIk evrelerinin Eski Bronz Çağını kapsadığı anlaşılmaktadır. Bu çağ boyunca Tilmen'de hâkim keramik türünü kırmızımtrak portakal renkli çanak-çömlek teşkil etmektedir. Yatay oluklu bej fincanlar, günlük ihtiyaç için imal edilen kaba hamurlu siyahımtrak, gri siyah ve kırmızı çanak çömlek türü keza mevcuttur. Kalkolitik Çağa gelince : Tilmen Hüyük'de bu güne kadar bu devre ait *IVa-IVc* evreleri kazılmış olup Geç Kalkolitik Çağ buluntularını vermiştir. Gerek tek renkli ve gerek boyalı (çift renkli) keramik bu çağda da Gedikli ile bir paralelizm gösterir. Buradaki kısa raporumuzun sınırlarını aştığı için bu paralelizmin ayrıntılarını ele almayı nihâi yayınımıza bırakmış bulunmaktayız. Tilmen Hüyüğünde gelecek dönemlerde girişeceğimiz kazılarla, Gedikli'de kazanılmış olan çeşitli sonuçlar sayesinde Sakçagözü, Zincirli ve İslâhiye Ovalarının arkeolojik ve tarihî değerini ve komşu bölgelerle olan ilişki derecesini aydınlatmaya devam edeceğimizi ummaktayız.



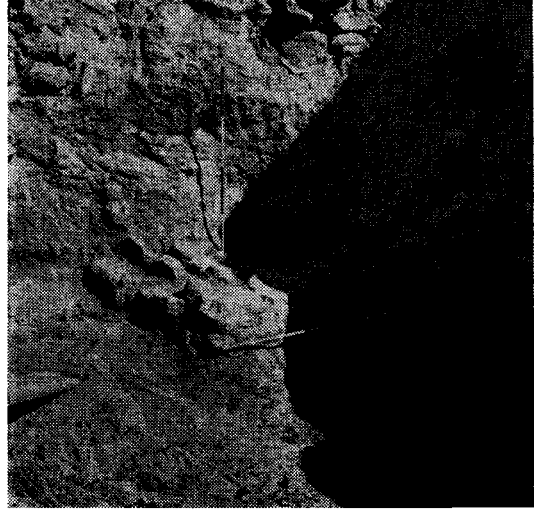
Res. 1 - Tilmen Hüyük: E - Binasının doğu kesiminin açılışına başlanırken.



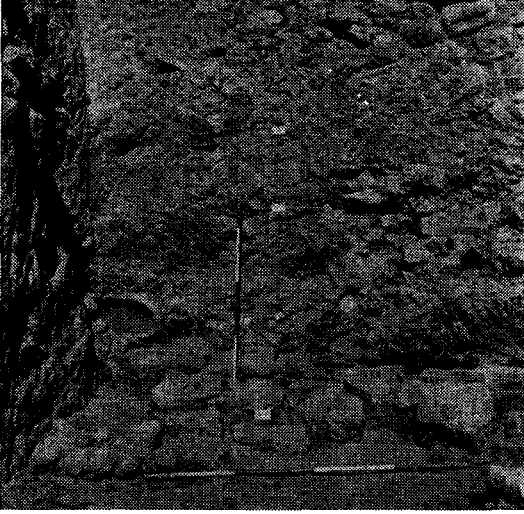
Res. 2 - Tilmen Hüyük, E - Binası: Oda 1 döşemesindeki ufak sondaj. Bu odanın doğu kesimindeki duvara ait yatay ahşap kirişlerden birinin yanık izi kazı sırasında tespit edilmiştir.



Res. - 3 Tilmen Hüyük, E - Binası: Oda 1'deki ufak sondaj çukuru. Bu odanın güney kesimindeki duvarın temeli altında eski evrenin duvarına ait bir parça görülmektedir.



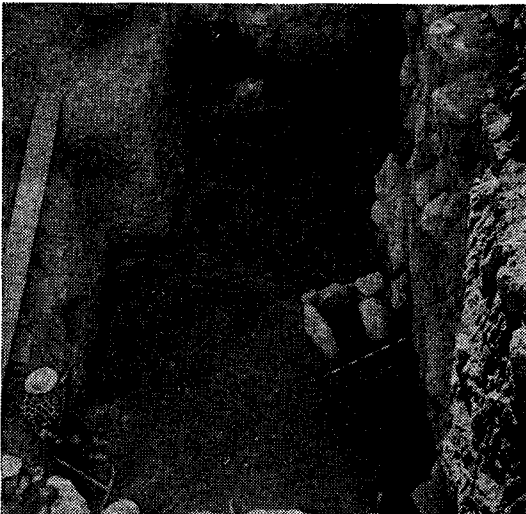
Res. 4 - Hüyük, D - Sondajı: IIIh evresindeki bir taş temel kalıntısı.



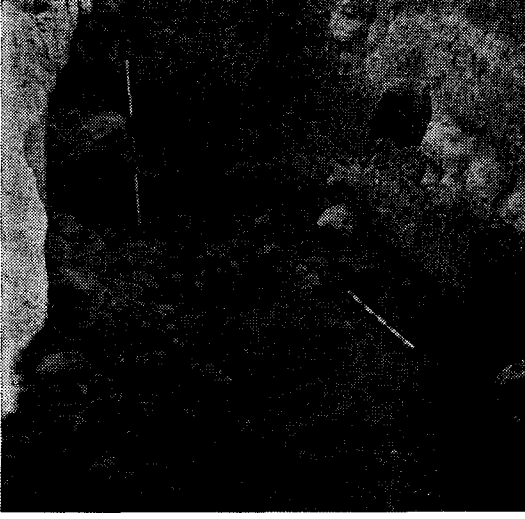
**Res. 5 - Tilmən Hüyük, D - Sondajı: Çukurun batı yönünde IIIf, IIIg ve IIIh evrelerinin görünüşü.**



**Res. 6 - Tilmən Hüyük, D - Sondajı: IIIj evresine inildiği sırada çukurun batı yönü.**



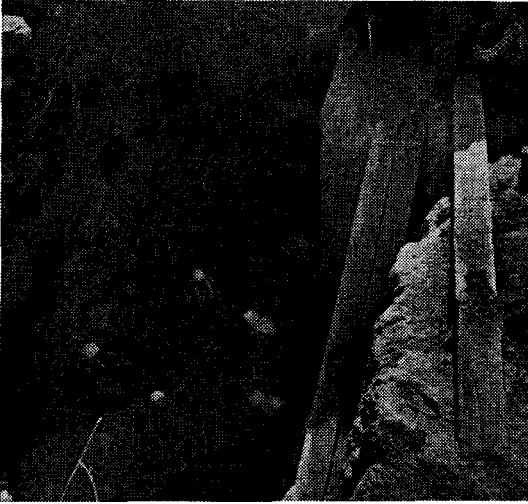
**Res. 7 - Tilmən Hüyük, D - Sondajı: IIIk evresinin bastırılmış toprak sıvalı döşemesi ve alanın güney kesimlerindeki ocak.**



**Res. 8 – Tilmen Hüyük, D – Sondajı: İlk evresinin döşemesi altındaki taş dolgunun başladığı anda üst yüzeyi.**



**Res. 9 – Tilmen Hüyük, D – Sondajı: IVa evresinin döşemesine ait bir kesim.**



**Res. 10 – Tilmen Hüyük, D – Sondajı: IVb evresinde çalışılırken.**