

## TEST EXCAVATIONS AT TILKITEPE (1937)

by Edward Bowen Reilly

In comparison with Central Anatolia, Eastern Turkey is an unexplored field for archeological research. What lies to the east of the line Malatya - Cerablus and to the north-east of it is an unbridged gap reaching to the shores of Lake Van. The intervening land is studded with höyüks and other ruins few of which have been recorded and none excavated [1]. Along the southern border of Turkey a belt of höyüks stretches eastward to the high mountains beyond the Tigris [2]. From the south settlements spread northward along the Tigris and Euphrates to the Murat Su and the Kara Su where the natural lines of communication run east and west. Farther east they follow the Aras out of Turkey and pass into the country south of the Caucasus [3].

Among the natural resources which attracted both settlers and merchants to Eastern Anatolia at an early period are obsidian and copper. The former product is found in large quantities within the crater of Nemrut Dağ west of Lake Van, and the latter is mined at such commercially important points as Hosin on the Tigris, in the region between Erzurum and Trabzon, and along the Çoruh Su in the northeast, not to mention one of the richest sources of copper in Asia, Ergani Maden [4].

In Eastern Anatolia there is only one region and one period which is not a historical terra incognita - the Urartu Kingdom on the shores of Lake Van, ca. 900 - 600 B. C. Excavations at an Urartu site were first made in 1879 on Toprakkale, overlooking the modern city of Van [5]. Subsequent expeditions

[1] Only very little preliminary work has been done in this region; cf. the different reports of Ellsworth Huntington in *Zeitschrift für Ethnologie*; C. F. Lehmann-Haupt and W. Belck *ibid.*; C. F. Lehmann-Haupt, *Materialien zur älteren Geschichte Armeniens und Mesopotamiens* (Abh. der Gesellschaft der Wissenschaften zu Göttingen, phil.-hist. Klasse NF 9.3 (1907) 65 - 124; C. F. Lehmann-Haupt, *Armenien einst und jetzt*, Berlin 1910 - 31; H. H. von der Osten, OIC 8 (1930) map 9 and p. 149; William John Hamilton, *Researches in Asia Minor, Pontus and Armenia*, London 1848.

[2] Eduard Sachau, *Reise in Syrien und Mesopotamien*, Leipzig 1883; Karl Human und Otto Puchstein, *Reisen in Kleinasien und Nordsyrien*, Berlin 1890; Max Freiherr von Oppenheim, *Tell Halaf*, London and New-York, p. 8; H. H. von der Osten, OIC 8 (1930) map 5; M. E. L. Mallowan, *The excavations at Tall Chagar Bazar, and an archaeological survey of the Habur Region, 1934-5 in Iraq III* (1936) 3 and 7, map I.

[3] Personal observations 1936-37, and Henry Field and Eugene Prostov, *Archaeology in the Soviet Union in American Anthropologist* 39 (1937) 463 ff.

[4] Maden Tetkik ve Arama II (1937) sayı 1 contains maps showing the location of mines within Turkey.

[5] No reports on the first excavations by Clayton and Reynolds in 1879; neither on the ones of Rassam in 1880.

working in the region of Lake Van made important contributions for the study of Urartu history [1] which can be traced back to ca. 900 B. C. through native sources (Fog. 1) [2]. However, in Assyrian annals there is mention of a land Urartu which existed before 1200 B. C. [3]. The identification of this latter land with Urartu leaves a period of 300 years when there are only meager, foreign references from which to reconstruct its history.

In a recent study Albrecht Götze suggests that at the beginning of the first millennium B. C., the Urartu kingdom evolved from the numerous Nairi-lands in the country about Lake Van [4]. In the center of the Nairi-lands, the region of Lake Van, the same authority sees the home from which Hurrian migrations commenced at the beginning of the second millennium B. C. In support of this view regarding the center of Hurrian civilization before 2.000 B. C. is the apparent connection between the language of the Hurri and that of the Urartu inscriptions. However, the so-called «Hurrian Problem» must remain unsettled as long as we have neither archeological nor epigraphical evidence from the region of Lake Van in the second millennium B. C.

In the Hittite (1800 - 1200 B. C.) and Post-Hittite (1200 - 700 B. C.) periods, we cannot establish the eastern border of the cultural influence and political power which extended from Central Anatolia, until an archeological survey and scientific excavations have been made in Eastern Turkey. For the same reason, we know nothing of the trading centers in Eastern Anatolia where Assyrian merchants (ca. 2000 B. C.) obtained raw products, nor have any of their business documents been recovered from this region. The personal names on such documents from Kültepe and Alişar give a valuable clue to the contemporaneous ethnic elements of Central Anatolia and it is reasonable to expect that evidence of the same nature will be found east [5]. In connection with this period the Early Bronze Age pottery of Alişar and Kültepe still presents a problem because of its sporadic appearance in Central-Anatolia and the uncertainty of its origin [6].

At Alacahöyük the excavations of Dr. Hâmit Koşay have revealed a remarkable development of a metal culture in the third millennium which is characterized by bull and stag representations as well as «sun-disc» standards [7]. There are apparent connections with the finds from the rich graves of a later period at Maikop, but in order to establish a cultural sphere encompassing

[1] 1898 - 99 W. Belck made a sondage, cf. *Zeitschrift für Ethnologie* 1899, *Verhandlungen* (580), (582); 1902, (125); *Praehistorische Zeitschrift* XIX (1928) 280-304; a more extensive excavation was carried out by N. Marr and J. Orbeli, cf. *Archeologičeskaja Ekspedicija 1916 goda V Van* (1922).

[2] C. F. Lehmann-Haupt, *Corpus Inscriptionum Chaldicarum*, Berlin 1928.

[3] Shalmaneser I (KAH I No. 13).

[4] Albrecht Götze, *Heithiter, Churriter und Assyrer*, Oslo 1936, 104 ff.

[5] Ignace J. Gelb, *OIP XXVII* (1935) 13 ff.

[6] H. H. von der Osten, *OIP XXVIII* (1937) 208 ff. and *OIP XXX* 427 ff.; cf. Kurt Bittel, *Prähistorische Forschung in Kleinasien* (1934), 113.

[7] T. T. K. *Bulleten I* (1937) 235-270; 543-556.

Central Anatolia and Maikop, north of the Caucasus, it is necessary to obtain evidence from excavations in the northeastern part of Turkey.

The work of von der Osten at Alişar has defined the relative chronology of the cultural strata of Central Anatolia, but the Copper Age and Chalcolithic cultures of Alişar are not yet geographically limited and their chronology is only roughly synchronized with the corresponding periods in Mesopotamia and Iran. However, there is not only the problem of relating Anatolian cultures to other areas, but there is the equally important task of tracing such a well known chalcolithic civilization as that of Tell Halaf within the borders of Turkey.

With regard to the problems just raised the following points may be emphasized:

1. Urartu architecture — niches and tunnels in the live rock, cyclopean walls — finds parallels in Anatolia which may be of Phrygian origin.
2. Slipped and highly burnished pottery from Toprakkale resembles in technique the fine red slipped ware of the Hittites.
3. Pictographic writing from Van is a possible survival from a pre-Urartu civilization [1].
4. Bronzes from Ordu and Artvin (ca. 1000 B. C.), with Caucasian parallels, indicate a region where earlier connections between Anatolia and the Caucasus should be sought [2].
5. From Şamiramaltı there is a piece of Early Bronze Age pottery, like that of Alişar and Kültepe, giving a clue to the distribution of this ware [3].
6. Pottery typical of the Copper Age in Central Anatolia has been found at Hasankale on the Aras in Turkey as well as at Kizilvank on the Aras in Nakhichevan [4].
7. The chalcolithic ware of Alişar, with burnished black slip outside and grayish buff slip on the inside, is found at Uzelik, a höyük northeast of Lake Van (Fig. 2) [5].
8. Tell Halaf ware has been found stratified at Şamiramaltı, not far from where the chalcolithic cultures of Anatolia and Iran must overlap.

\*

\* \*

The Ministry of Public Instruction at Ankara granted me permission for archeological studies in Eastern Turkey during the months of May and June,

[1] cf. C. F. Lehmann-Haupt, *Materialien* Nr. 36 - 39.

[2] Stefan Przeworski in *Archiv Orientalni* VII (1935) 390-414; VIII (1936) 49 - 68; Kurt Bittel in *Türk Tarih, Arkeologya ve Etnografya Dergisi* I (1933) 150-156.

[3] Wilhelm A. Jenny, *Şamiramaltı in Preahistorische Zeitschrift* XIX (1928) 280 - 304 (cf. Tafel 33 A, 1); cf. Kurt Bittel, *Prähistorische Forschung in Kleinasien* (1934) 84.

[4] Own observations 1936-37.

[5] Own observation confirmed by von der Osten.

1937. While in Van I enjoyed the friendly assistance of the local Kultur Director, Mustafa Nayan, who made the necessary arrangements by telegraph for a test excavation at Tilki Tepe.

From the results of the test excavation three distinct cultural periods can be defined on this site on the basis of the pottery stratification. Pottery from the youngest period, stratum I, is easily recognized by the particles of straw imbedded on the slip and the wavy lines of reddish-brown paint which run vertically down the sides of vessels. In the opinion of Braidwood, similar ware comes from Tell Judeideh XIII, which the excavator considers contemporaneous with the Uruk period [1]. However, we should like to look closer to Van for parallels before attempting to date our stratum I.

The coarse to medium burnished pottery of stratum II may prove to have connections with the «self-coloured» ware from Tell Halaf [2]. According to the report of von Oppenheim the latter ware was discovered beneath the Tell Halaf painted pottery stratum, and Hubert Schmidt adds that the plain ware continued to exist after the introduction of painting. At Tilki Tepe the plain ware seems definitely later than the painted pottery of which only one was found in stratum II.

Except for a handful of unpainted sherds, the pottery of stratum III cannot be distinguished in feel from the painted ware of Tell Halaf, Arpachiyah, Carchemish etc. In painting and shape the vessels are very similar. The quantity of this pottery found here so far is too small as to permit any definite statement whether the pottery has been imported or is at home here. However, considering the area excavated it seems that a reasonable amount of Tell Halaf pottery was discovered, and as Mallowan has pointed out we must look to the mountains north of the steppe for the origin of Tell Halaf painted wares [3].

#### *Description of the Site:*

The plain of Şamiramaltı stretches out to the south of the city of Van and is bounded on the east by mountains and on the west by Lake Van. Located 6 km. south of Vankale and 1.5 km. east of the lake is the small mound called Tilki Tepe (Fig. 3 and 4). It is roughly circular having a diameter of ca. 45 m. and a maximum height of 7 m. Because of a dip in the plain from north to south, the height of the mound is 1 m. less when measured from the north.

#### *Excavations of Belck [4]:*

In 1899 Belck ran a trench from the northern edge of the höyük to the center, a distance of 25 m. from north to south. At its beginning the trench was 10 m. wide but gradually narrowed to 6 m. Although the trench is partially filled with the débris of disintegrated walls, it is evident that the trench sloped upward after having touched virgin soil only on the northern edge of the höyük.

[1] C. W. Mc. Ewan *in* American Journal of Archaeology XLI (1937) 10-11.

[2] Max, Freiherr von Oppenheim, *op. cit.* pl. L.

[3] M. E. L. Mallowan, *op. cit.*, 3.

[4] See Jenny, *op. cit.*

At the center of the höyük, a depth of not more than 5 m. below the highest point on the mound was reached. There are traces of smaller trenches running from east to west, and the northern edge has been sharply cut exposing a section 1.50 m. high.

*The test excavations 1937:*

For a period of one week, in June 1937, a test excavation was made by myself in an area directly south of where Belck's trench had stopped. A new trench 2 m. wide, abutting upon the southern end of the older one, was dug from north to south a distance of 5.50 m. The pottery enables us to define three cultural strata, the levels of which were measured from the highest point on the mound which is our zero point (Fig. 5 and 6).

Stratum I 0.00 m. - 1.50 m.

Stratum II 1.50 m. - 6.00 m.

Stratum III 6.00 m. - 8.00 m.

Virgin soil.

*Stratum I.* At a depth of 1.50 m. the first building level was observed. No architectural features were recognizable other than a large quantity of broken stone slabs which were lying at all angles in the débris.

*Stratum II.* Leaving 2.50 m. at the southern end of the trench for control purposes, the remaining area plus 1.0 m. to north, cutting through the southern slope of Belck's trench, was excavated to a depth of 6.0 m. The overall length of the teste trench was 6.50 m. and the deepened section was 4 m. long. Because portions of the wall caved in, it was necessary to widen the trench to 2.50 m. Steps were cut along the west wall to facilitate excavation. From 1.50 m. to 6.00 m. the cultural deposit formed a homogeneous mass of floor levels closely packed together. The graves occupied a minimum of space just below the floor levels; the area above the burials was frequently charred. In this stratum there is a complete absence of stone for building purposes, the walls being of kerpiç without stone foundations.

*Stratum III.* In the southeastern corner of the deep trench, an area 1.50 m. square was excavated to virgin soil. On the northern edge of the pit, at the 6 m. level, some round stones blackened by fire were touched. They appeared to extend to the north, but it was not practical to trace them. At a depth of 6.50 m. a burial was found under a charred area, and in the same level a stone (Fig. 7) on which grain was ground as well as two vessels (cf. Fig. 11) were discovered. Lower down there was nothing but a mass of deteriorated kerpiç and a few pot sherds, until the sandy alluvium which covers the shore of Lake Van was reached at a depth of 8.00 m. Digging 0.50 m. deeper revealed the same clean, sandy soil.

*Pottery:*

At the present time only the general character of the pottery found in the test trench can be presented. However, it is hoped that the material summarized below will be of use in stratifying the more numerous and varied finds of Belck.

1. Stratum I (0.0 - 1.50 m). The pottery of this stratum is exceptionally uniform, and is the ware most commonly found on the surface of the höyük.

*General character.* — Handmade, coarse to medium ware; reddish buff paste, grit and plant tempered, medium fired (Figs. 8, 9 and 16).

*Slip.* — Whitish — buff outside and reddish — buff inside, with some pieces showing evenly colored slip inside and out. Slip imbedded with fine particles of straw and unevenly burnished.

*Painted Ware.* — ca. 15 percent of the sherds are painted; wavy, vertical lines of reddish-brown to brownish-red paint on the outer surface and inside of neck (cf. Figs. 8, 3; 9 and 16, 1 - 6).

*Shapes.* — Vessels with sharply bent, flaring necks (cf. Figs. 8, 1 and 2); semi-pedestal bases (cf. Figs. 8, 7).

2. Stratum II (1.50 - 6.00 m.). Only one painted sherd was found at a depth of 2.75 m. which appears to belong to stratum III (Fig. 12, b 1). Although the quality of the pottery varies greatly, the distribution of coarse and medium sherds was approximately equal in all levels.

*General character.* — Handmade, coarse to medium, reddish-buff paste some times with black core, grit and plant tempered, firing poor to medium (Fig. 10).

*Slip.* — Coarse, reddish-buff slip, sometimes stained to grayish-brown; curdely burnished inside and out, the outer surface being smoother and darker than the inner.

*Painted ware.* — Only one sherd, probably belonging to stratum III was found.

*Incised ware.* — One rim piece with lines cut at an angle across the edge of the rim (Fig. 10, 5).

*Shapes.* — Vessels with sharply bent, flaring necks; large high rimmed bowls with flat, protruding bases (cf. Figs. 10, 6 and 7). Some of the pottery is slightly corrugated because the roll of clay used to built up a vessel was not completely flattened.

3. Stratum III (6.0 - 8.0 m.). Included in the pottery description of this stratum, is one sherd which was found at 2.75 m. in stratum II. No sherds of this type were found on the surface. The illustrated sherds were stratified as follows: Fig. 12, b 1 at 2.75 m., Fig. 11, 1 and 2 at 6.50 m., and No 18 at 7.0 m.

*General character.* — Handmade, well levigated buff to reddish-brown paste, well fired (Figs. 11 - 13).

*Slip.* — Fine creamy, buff, and reddish brown slip; lightly burnished outside and moderately burnished inside.

*Painted ware.* — Lustrous paint with variegated tones from buff to dark and orange to brick red due to firing. Herring-bone (Fig. 12, b 1), net (Fig. 12, b 2), and hanging loops used for decoration inside the rim as well as outside; a horizontal band around the neck and near the base (Fig. 11).

*Shapes.* — Vessel with sharply bent, flaring neck; the curve of the body is sharply broken and merges into the flat base; a similar vase with rim missing is Fig. 11, 2; Fig. 12 b 1 is the rim of a bowl.

*Burials* {<sup>1</sup>):

*Stratum I.* None.

*Stratum II.* Six burials were excavated under the floor levels between 2.50 and 5.00 m. In each case the area above the burials was charred. The body was in a sharply flexed position, some lateral some dorsal. In the three burials located at 3.75 m., no orientation was followed. Two of the bodies were buried together with the heads pointing in opposite directions. The burials between 4.00 and 5.00 m. were located almost one above the other, but again no two were oriented in the same direction. Mortuary gifts were lacking, except for two reground potsherds which may have been fastened around the neck of a body excavated at 2.50 m. The skeletal material is moderately well preserved.

*Stratum III.* At 6.50 m. a burial was located with the body in a lateral flexed position; the head pointed toward the northeast. Two vessels (Fig. 11, 1 and 2) were excavated at the same level, but it was impossible to determine whether or not they were within the grave or adjacent to it. The area above the burial was charred. The only skeleton found in this stratum is poorly preserved.

*Stone objects:*

At a depth of 6.50 m. a roughly circular stone ca. 0,30 m. in diameter and 20 m. high was discovered in the northeastern corner of the pit (cf. Fig. 7). The shallow socket worn into the upper surface suggests that grain was brayed here.

Small amulets, of flat stone, irregularly shaped, pierced with one hole, were found in stratum II.

*Obsidian* (Fig. 14). — Implements of obsidian are numerous in all levels. Primary and secondary blades, some times with serrated edges, scrapers, flakes and cores cannot be assigned to a particular period but are common to all. The obsidian varies from a dense to an almost transparent black, but there is a rarer brown obsidian sometimes speckled with black. It is from the latter type of obsidian that our largest specimen is made, measuring 0,18 m. A search within the crater of the Nemrut Dağ, on the western shore of Lake Van, revealed large quantities of black obsidian but none of the brown or speckled variety.

*Silex.* — One small blade was found.

[<sup>1</sup>] The skeletal material is being worked up by Professor Dr. Şevket Aziz Kansu - Ankara.

*Small pottery objects:*

A few reground potsherds were found in stratum II. Two of them were found with a burial at 2.50 m. suggesting their possible use as amulets (Fig. 15)

*Bone objects:*

One small awl found in stratum II.

*Metal objects:*

None.

\*  
\* \*

*The stratification of Belck's pottery:*

*Stratum I.* — From observations made on the northern edge of the höyük and in the trench of Belck, it is apparent that the deposit of Stratum I is thicker near the edge of the mound than at its center. It is for this reason that pottery which Belck assigned to a depth as great as 3.00 m. may belong to stratum I. The depth recorded by Belck was measured from the surface of the mound at whatever point he happened to be digging.

The painted sherds published by King [1] and the «Häckselkeramik» of Jenny [2] are from stratum I. The latter has given the following illustrations of pottery identical with the ware of Stratum I according to the 1937 test excavation:

Jenny, Abb. 1/1,4. Short spouts

Jenny, Abb. 1/2. Semi pedestal base

Jenny, Abb. 1/3. Horn-like handle (cf. Fig. 16, 8)

Jenny, Abb. 3/6. Complete painted vessel with flaring rim

Jenny, Tafel 33 B, 1-6. Painted sherds, no. 3 with dots (cf. Fig. 16, 1 - 6)

Jenny, Tafel 33 B, 7. Plain sherd with ribs. (cf. Figs. 16, 7).

*Stratum II.* — With some exceptions, the «Black ware» and the unpainted «Red ware», which Jenny has distinguished, can be assigned to stratum II. According to the notes of Belck the «Black ware» was equally scattered throughout all levels. As Jenny has observed [3], a very large number of sherds are too variegated for division according to color.

The following examples which were classified as «Black ware» by Jenny fall into the category of our stratum II pottery:

Jenny, Abb. 1/6. Base with stand ring.

Jenny, Abb. 3/7-10. Complete vessels.

Jenny, Abb. 4/1,3. Rim fragments.

In addition, the following examples of «Red ware» belong to the same category:

[1] L. W. King, *The prehistoric Cemetery at Shamiramalti near Van in Armenia* in *PSBA XXXIV* (1912) 188-204; see *PL XXIV*, 7, 8.

[2] Jenny, *op. cit.* 284 ff.

[3] *Ibid.*, 291<sub>2</sub>



- Jenny, Abb. 2/4-5,8. Complete vessels.  
 Jenny, Abb. 3/1-5. Vessels complete or nearly so.  
 Jenny Abb. 4/2. Rim fragment.

*Stratum III.* — At a depth of 5.00 m. Belck found one piece of pottery which is characteristic of stratum III ware (Figs. 12 a and 13 b) [1]. It is handmade of well levigated reddish-buff paste; the paint is lustrous and varies from reddish-brown to dark-brown. On the outer surface, the bowl is decorated with irregular hanging loops which extend down to the thick band of paint encircling the base; inside the rim is another band of paint.

*Toprakkale.* — No examples of the highly polished, wheelmade «Red ware» described by Jenny were found in the test trench nor on the surface of the höyük. Such pottery is common on Toprakkale and probably belongs to the Urartu period. Several complete vessels have been published by Jenny, Abb. 2/1 - 3, 6 - 7, and some fragments Tafel 33 A/4, 6, 8. (cf. Fig. 17, 6).

*Miscellaneous sherds.* — The following sherds do not fit into the above enumerated groups:

- Jenny, Tafel 33 A/1. Early Bronze Age at Alişar (Fig. 17, 1).  
 2. Iron Age pottery from Nakhichevan? (Fig. 17, 2).  
 3, 5. Related to Copper Age pottery of Alaca and Ahlatlıbel? (Figs. 17, 4 and 5).  
 7. Comparison with the plastic impression on Hittite handles suggested to Jenny by Christian (Fig. 17, 3).

*Miscellaneous finds of Belck:*

All objects, if not otherwise stated, have been found unstratified.

*A. Stone objects:*

*Obsidian.* — More than 1500 pieces of obsidian were found by Bleck — nuclei, blades, scrapers and flakes — of which the following have been published:

Arrowheads with a straight or slightly concave base in Jenny, op. cit. Abb. 5/6-9. - King, op. cit. Pl. XXIV, 9.

Blades, primary and secondary, in Jenny, op. cit. Abb. 5/15-24. King, op. cit. Pl. XXIII 1, 2. (Jenny Abb. 5/17 and 21 have a notch on one side).

Flakes in Jenny, op. cit. Abb. 5/13, 14.

*Silex.* — Relatively few blades of this material have been found of which Jenny published three pieces (Abb. 5/10-12).

*Objects of various material.* — Pear shaped mace head with conical perforation of white, fine grained limestone in 6 m. depth (Jenny, Abb. 7/2).

Flat ax in original setting of staghorn found with skeleton b in a depth of 6 m. (Jenny, Abb. 6).

Problematical object, perhaps unfinished stone vessel (cf. Jenny, p. 293 and Abb. 7/4).

[1] Ibid. Abb. 1, 5.

Grinders and querns have been found of which Jenny publishes one (Abb. 7/1). Fragments of hammer axes (Abb. 7/3) as well as «whorls» are mentioned. Approximately rectangular small stone plates are said to have been found with the burials near the skulls. A small black «button» and an object with a partially bored but not pierced (Abb. 5/4 and 5). Beads of white, black and green color as well as one of carnelian are mentioned.

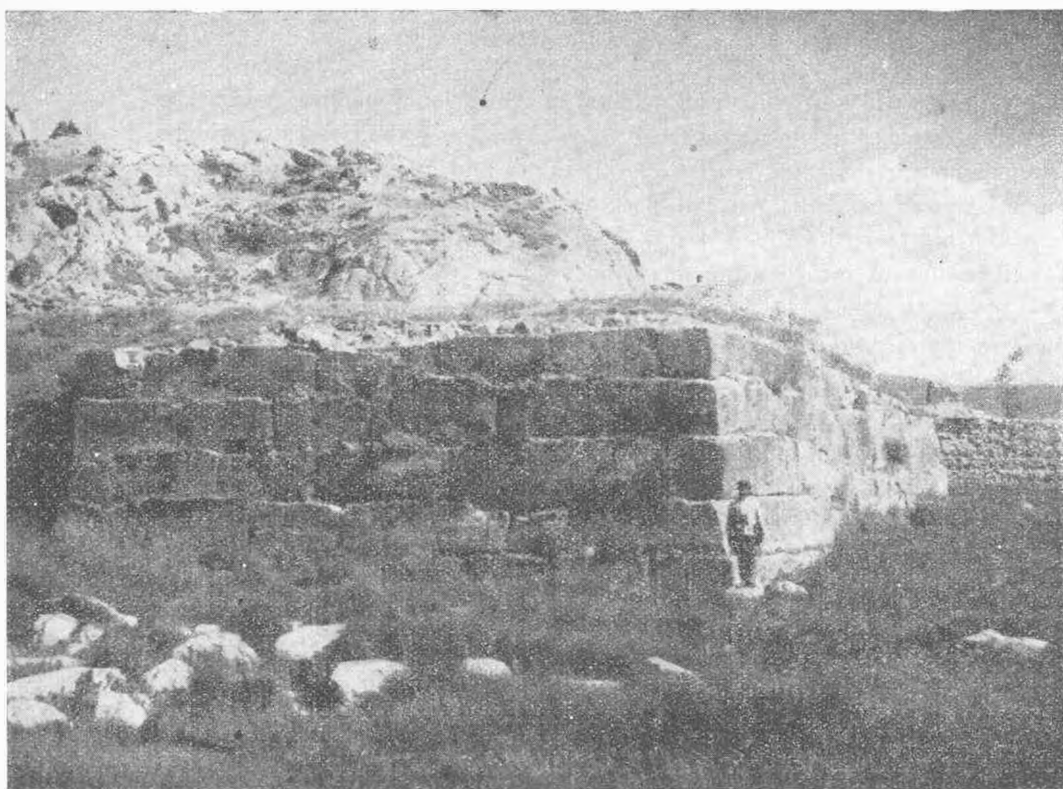
B. *Small pottery objects*: Several reground potsherds similar to the ones found in the test excavation of 1937 in stratum II (Fig. 15) are published by Jenny Abb. 8/16, 17 and King, Pl. XXIV, 5, 6.

C. *Bone objects*: Many awls have been found of which Jenny published several types (Abb. 8/6-15 and 18-23), as well as King on Pl. XXIII, 3, 4. King, Pl. XXIII, 3 and Jenny Abb. 8/10, 11, 21 - 23 have the typical form of the Copper Age deposits in Central Asia Minor (Alişar and Alaca-höyük), Jenny Abb. 8/14 resembles awls from the chalcolithic deposit at Alişar, and finally Abb. 8/15 such from the deposit of the Hittite period. The other types are well known too, but are in Central Anatolia not confined to a special period. An awl similar to Abb. 8/18 was found in stratum II during the test excavation of 1937.

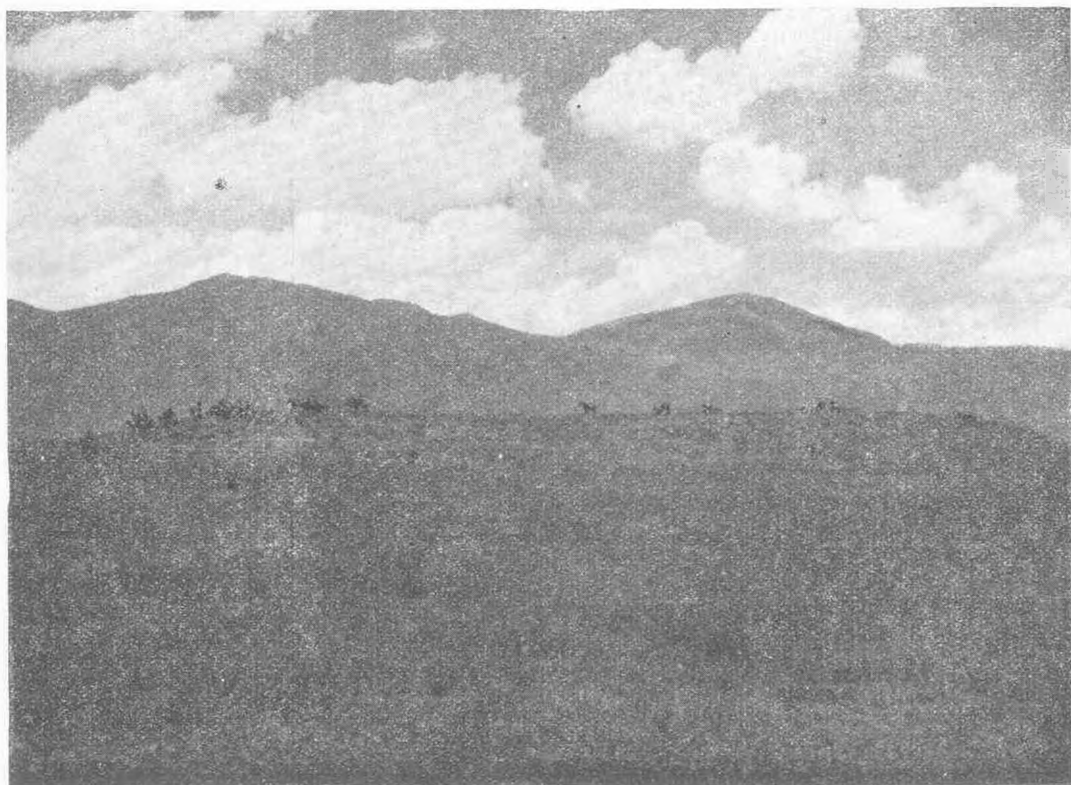
Staghorn axes or hammers and such of bone have been found (Abb. 7/5, 6 and Abb. 8/2). Other objects appear on Abb. 8, 1, 3-5.

D. *Metal*: Three small copper or bronze objects have been found, all in a depth of 1.75 m., neither of them being of any typical form (fish hooks and one awl). Awls or points of a similar type with a round or rectangular crossection are common in Central Anatolia from the Copper Age onward, but especially frequent in the deposits of the Hittite period.

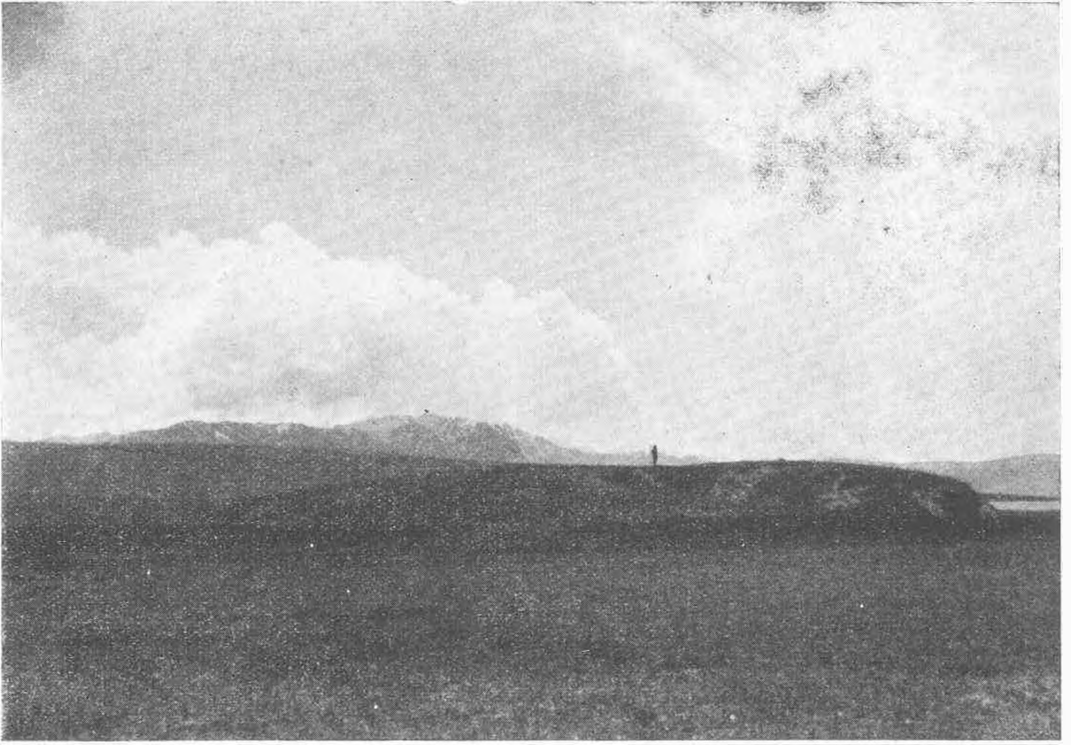
*July, 1937.*



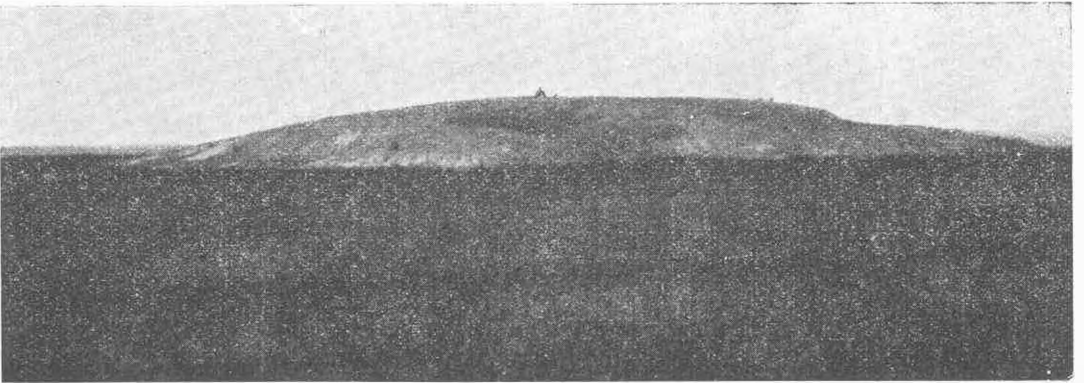
Şekil: 1 — Fig. 1



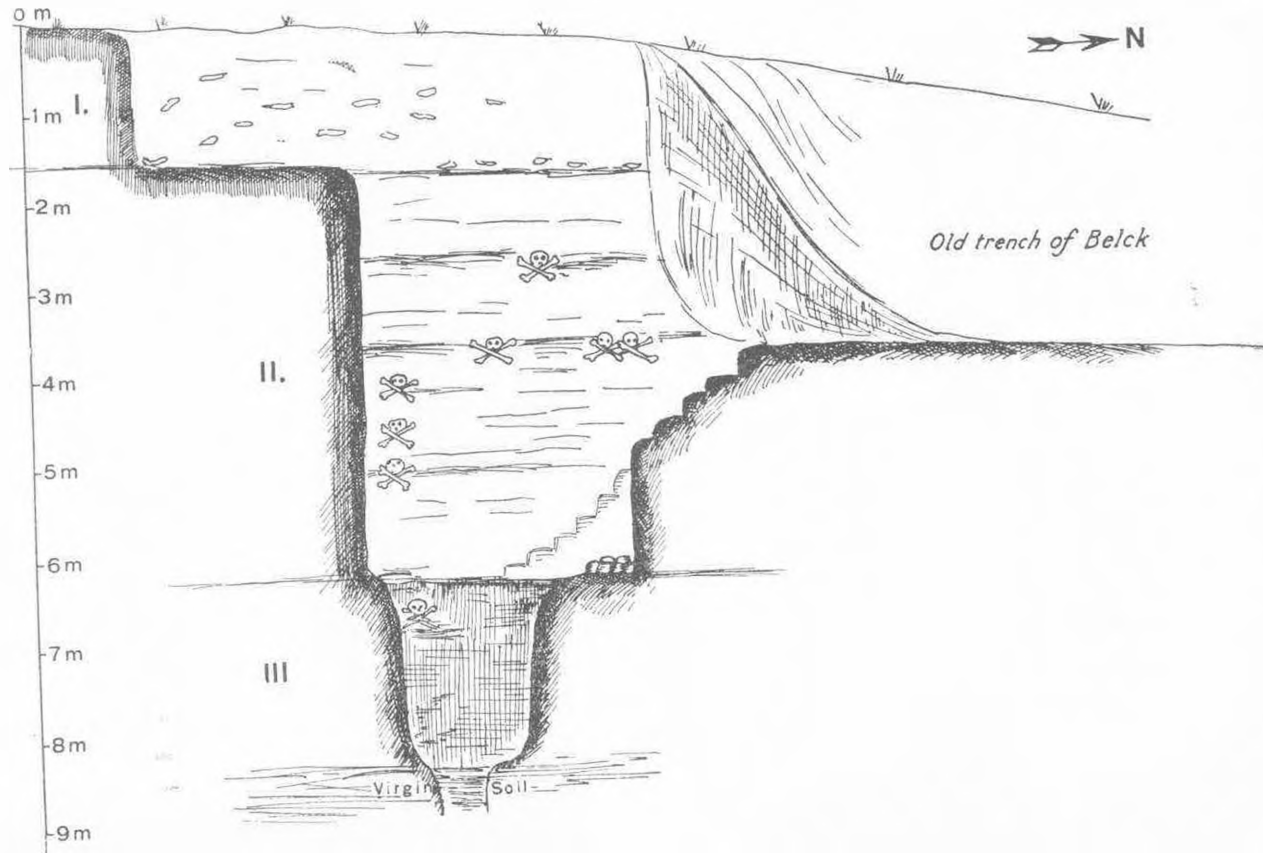
Şekil: 2 — Fig. 2



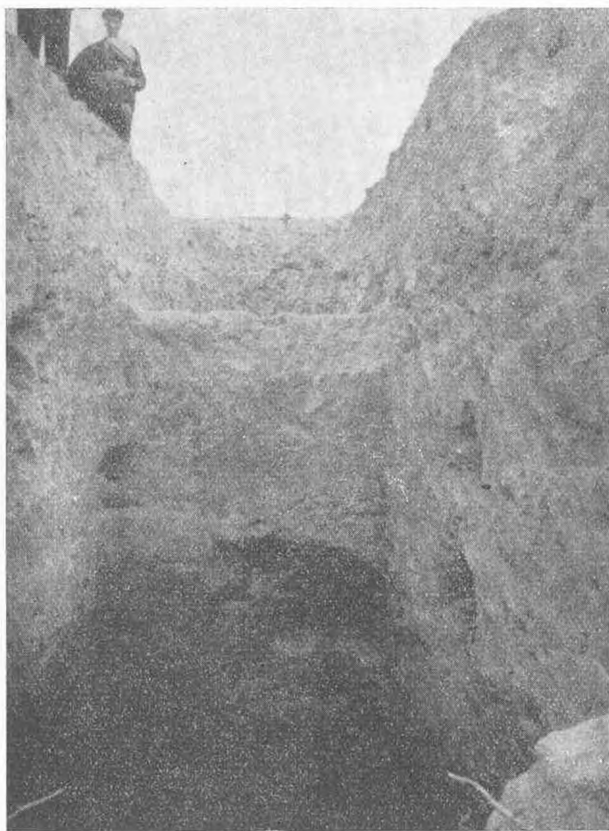
Şekil: 3 — Fig. 3



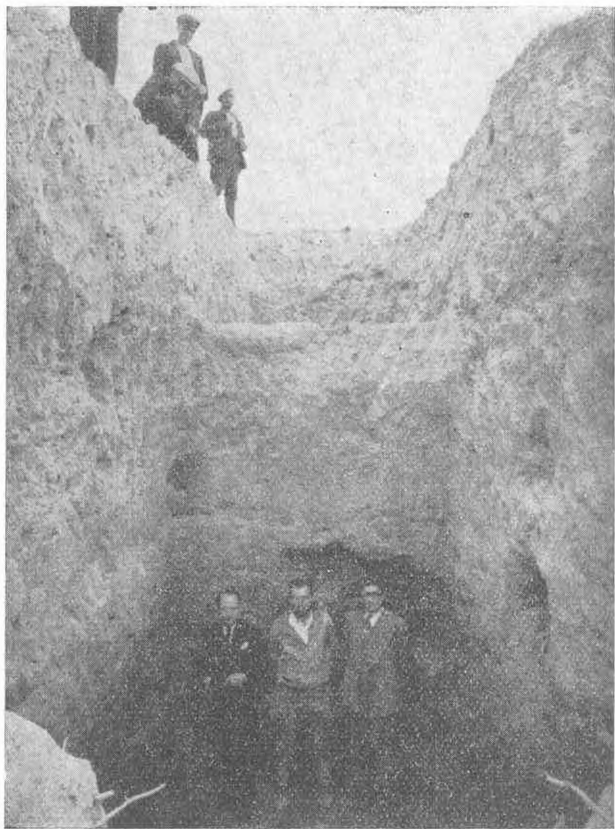
Şekil: 4 — Fig. 4



Şekil: 5 — Fig. 5



Sekil: 6

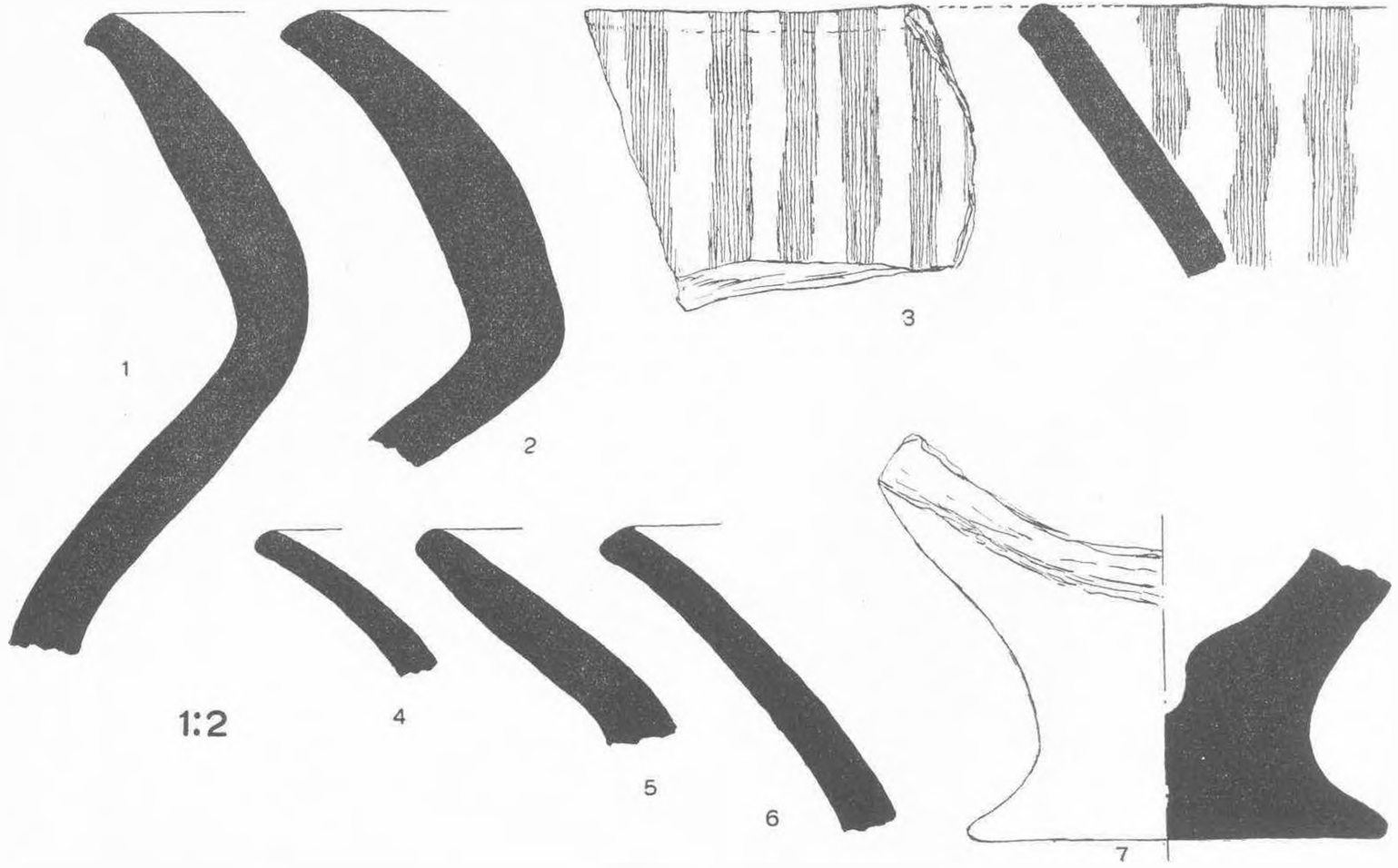


— Fig. 6

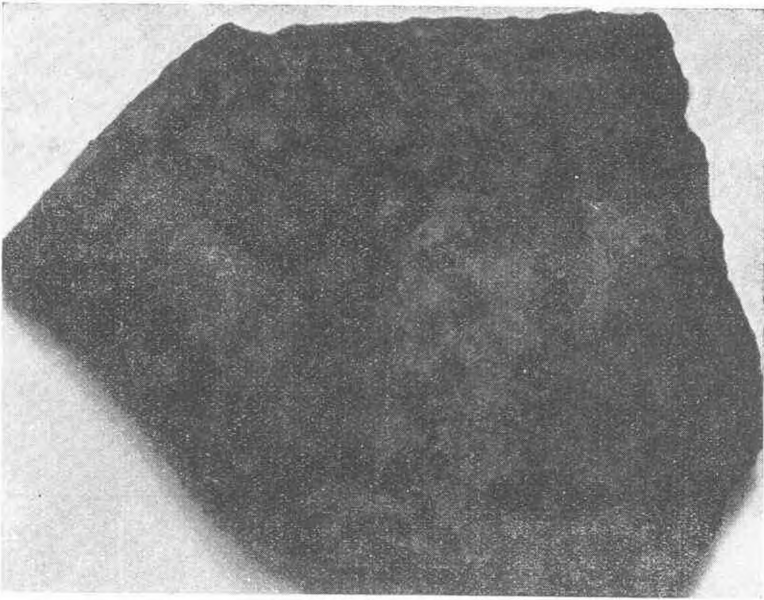
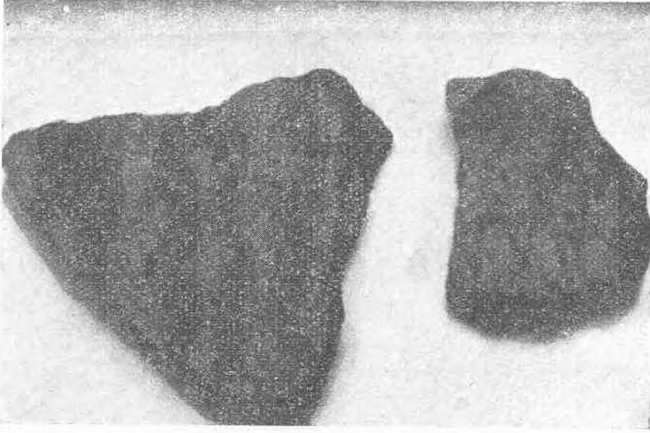


Şekil: 7 — Fig. 7

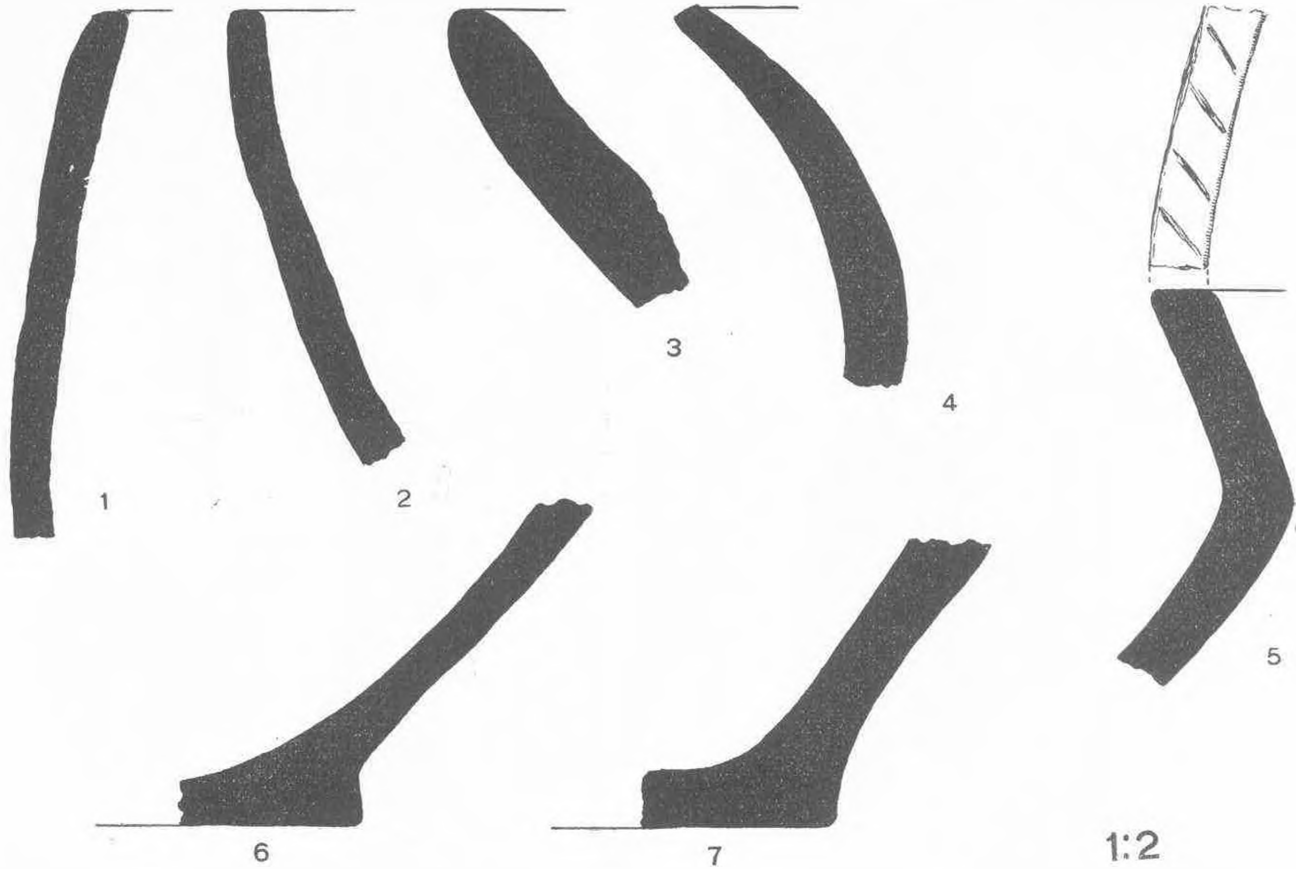




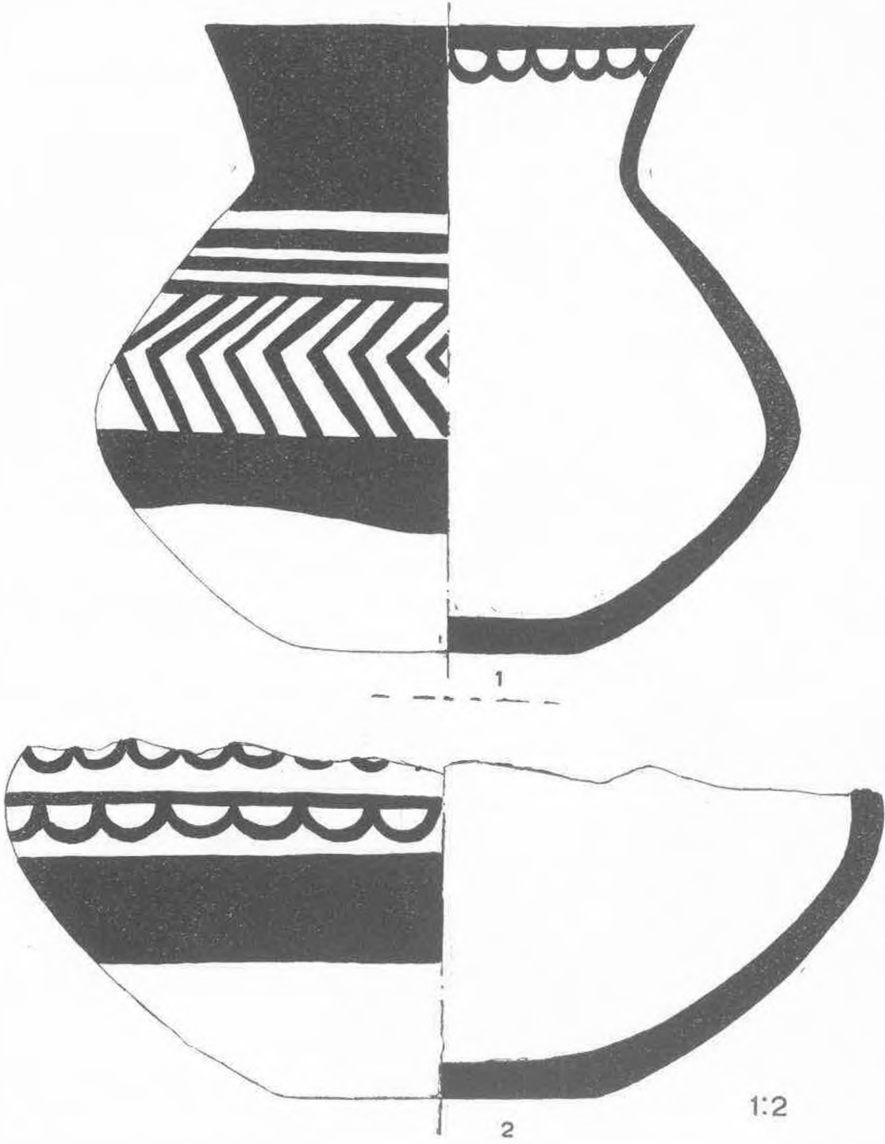
Şekil: 8 — Fig. 8



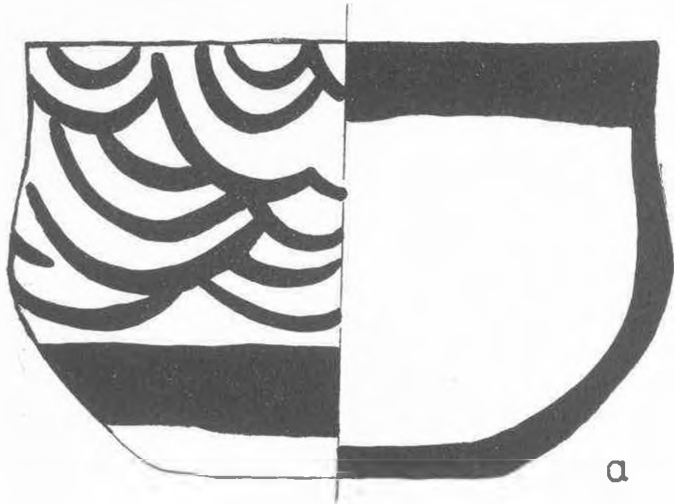
Şekil: 9 — Fig. 9



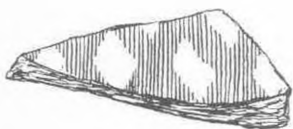
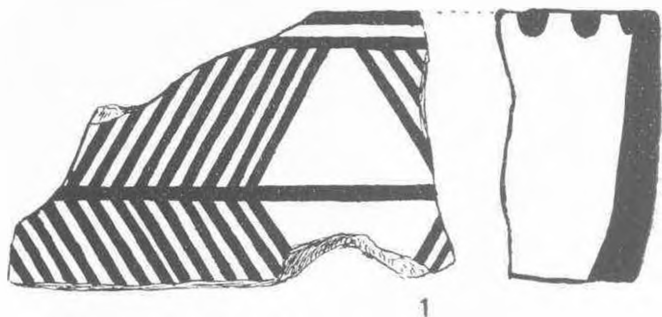
Şekil: 10 — Fig. 10



Şekil: 11 — Fig. 11



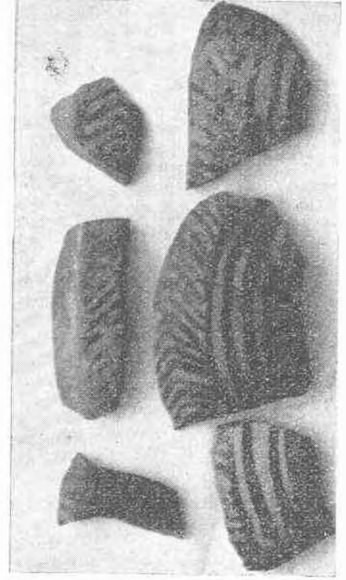
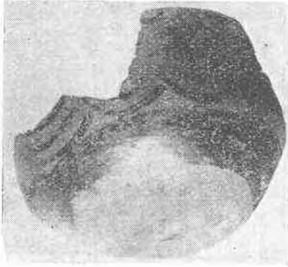
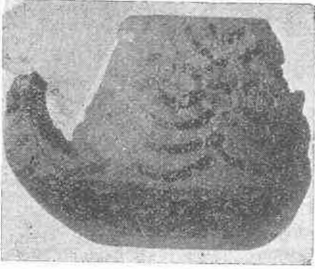
Şekil: 12



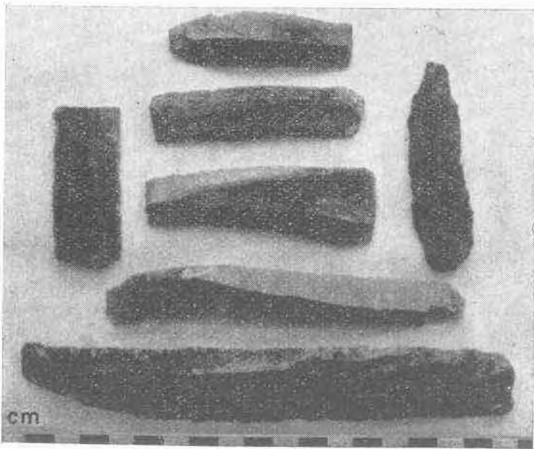
1:2

2

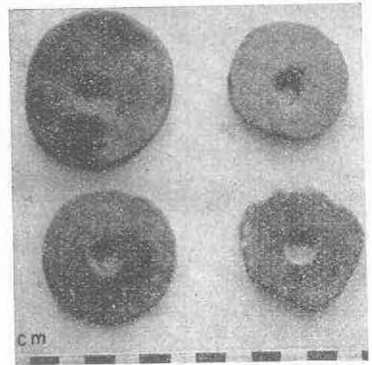
— Fig. 12



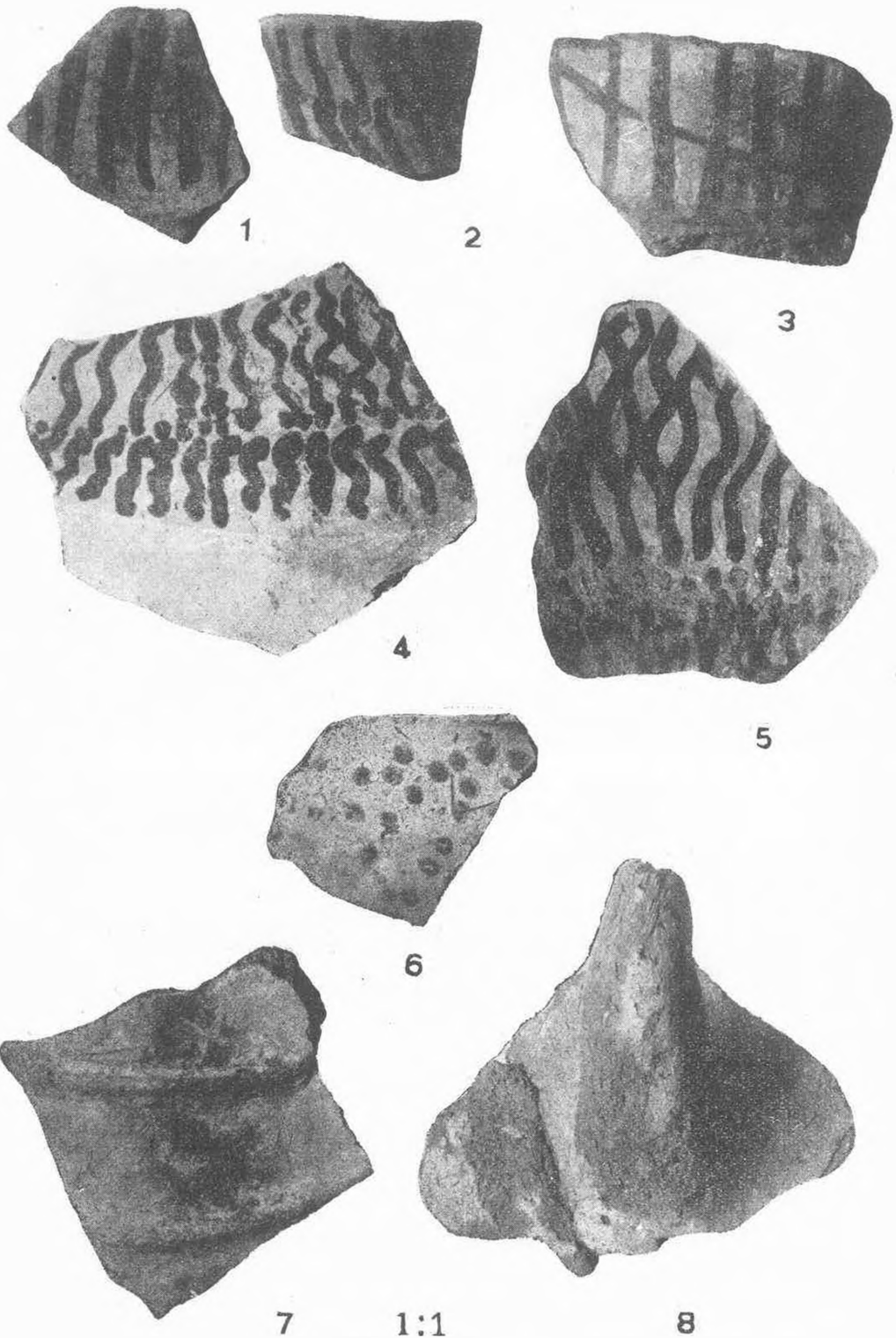
Şekil: 13 — Fig. 13



Şekil: 14 — Fig. 14

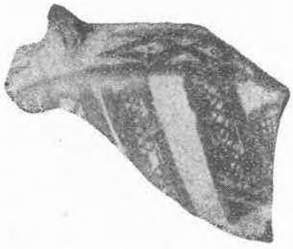


Şekil: 15 — Fig. 15

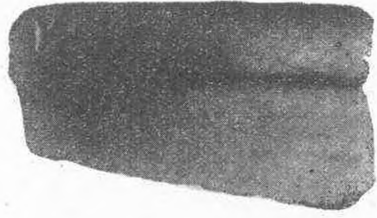


Şekil: 16 — Fig. 16





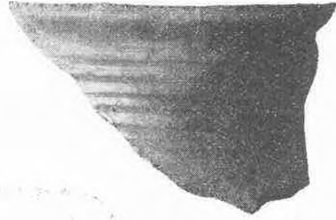
1



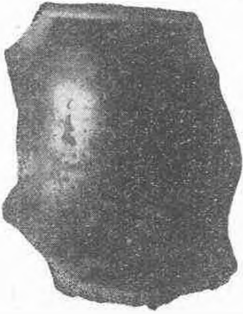
3



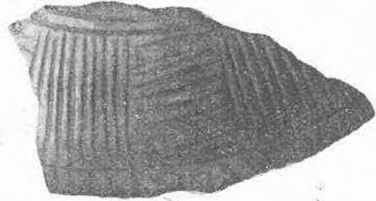
2



4



6



5

Şekil: 17 — Fig. 17

## VANDA YAPILAN HAFRİYAT (1938)

*Prof. K. Lacke*

Anadolunun şark kısmında bakıyeleri serpilmiş olan medeniyet, Asuri kitabelerinde Ur-Artu namile zikredilmekte olup bize de, başlıca şehrinin, nisbeten yeni isminden dolayı Van medeniyeti namile maruftur. Bu bakıyeler umumiyet üzere hususî tipte ve tepelerde bulunan kalelerden ibaret olup bazıları'nın civarında bir şehir mevcuttur, bazen de hattı mihî ve Van lisanile yazılı kitabeler bulunmaktadır.

Anlaşıldığına göre Vaniler, Hurriler namile maruf büyük kavmin bir şubesidirler. Bir zaman Kafkasyadan Lut Denizine kadar yayılmış olan mezkûr kavim, Ahdı Atıkde de bir iki defa zikredilmektedir. Fakat gayet muhtasar zikredilmişlerdir ve ancak Lut Denizi etrafındaki araziye Edomit'lerden evvel sahip olduklarından başka kat'î bir malûmat verilmemiştir. Hititler ve Asurilerle tefevvuk hususunda bir zaman ciddî bir rekabette bulunmuş olan Hurriler nihayet şimale doğru püskürtülmüşlerdir. Belki de Van gölü etrafındaki arazi, oraya şimali garbiden başka taraftan girmek mümkün olmadığından, büyük bir kavim olarak nihaî yurtları olmuştur.

Bütün Eurasia tarihinde, Himalyalardan itibaren şarktan garbe doğru Pirenelere kadar uzanan dağ silsilesi esaslı bir rol oynamıştır. Cenubunda bulunan kavimler, mütemediyen şimal geçitlerinden istilâlara maruz olmuşlardır. Müstevli-ler onlarla sıhriyet peyda etmiş ve yerleştikten sonra kendileri de yeni istilâlara kurban olmuşlardır. Bu istilâlar ve mukabil istilâların arzettikleri mudil meselenin en müşkül olduğu nokta, Asyanın Küçük-Asya olmağa başladığı mahal, yani Dicle ile Fırat membaları etrafındadır. Frikyalılar, Hititler, Asuriler tarihine dair bazı malûmat mevcuttur; Hurriler ve Hurrilerin Vanî denilen şubesi hakkındaki malûmat daha azdır; Vanilerden evvelki devirde Van ovasında sakin olan kavim hakkında hemen hiçbir malûmat yok gibidir.

Bu kadar çok meselelerle dolu ve bu kadar az tanınmış bir yerdeki mesainin ilk mevsimi bizzarure daha ziyade keşfiyat kabilinden idi. Bu meseleye girişilebilecek başlıca dört nokta vardı: Van kalesi, kalenin şimalinde ve cenubundaki ova ki asıl şehir orada bulunmuş olabilir, kalenin alt şark ucunda Marr tarafından keşfedilen hucreler, aynı ovada kalenin takriben dört kilometre cenubundaki kablel-Vanî «Şamiramaltı tepesi» (Tilki Tepe).

Bu plânlardan birincisi ve dördüncüsü hakkındaki taharriyatı tehir etmek zarureti hâsıl oldu. Plânu yapılmadan evvel kalede hafriyat mümkün değildi, halbuki bu da bir mevsimlik iş idi. «Şamiramaltı» nda ise ancak geniş ameliyat lâzımgeldiği anlaşılıyordu, çünkü Belch tarafından tecrübe kabilinden hendekler kazıldığı gibi Riley tarafında da bu gibi ameliyat acele olarak icra edilmişti. Bunları ilk sene icra etmek mümkün değildi. Gelecek sene yapılabilmesi de kulnabileceğimiz adamların adedine bağlıdır.

Aşağıda görüleceği gibi ikinci ve üçüncü plânlar kısmen ikmal edildi. Hattâ bunlardan birisinin, hiç kimsenin tahmin edemediği kadar mühim ve müddil olduğu görüldü. Ameliyattan zuhûr eden diğer iki tasavvuru da icra ettik.

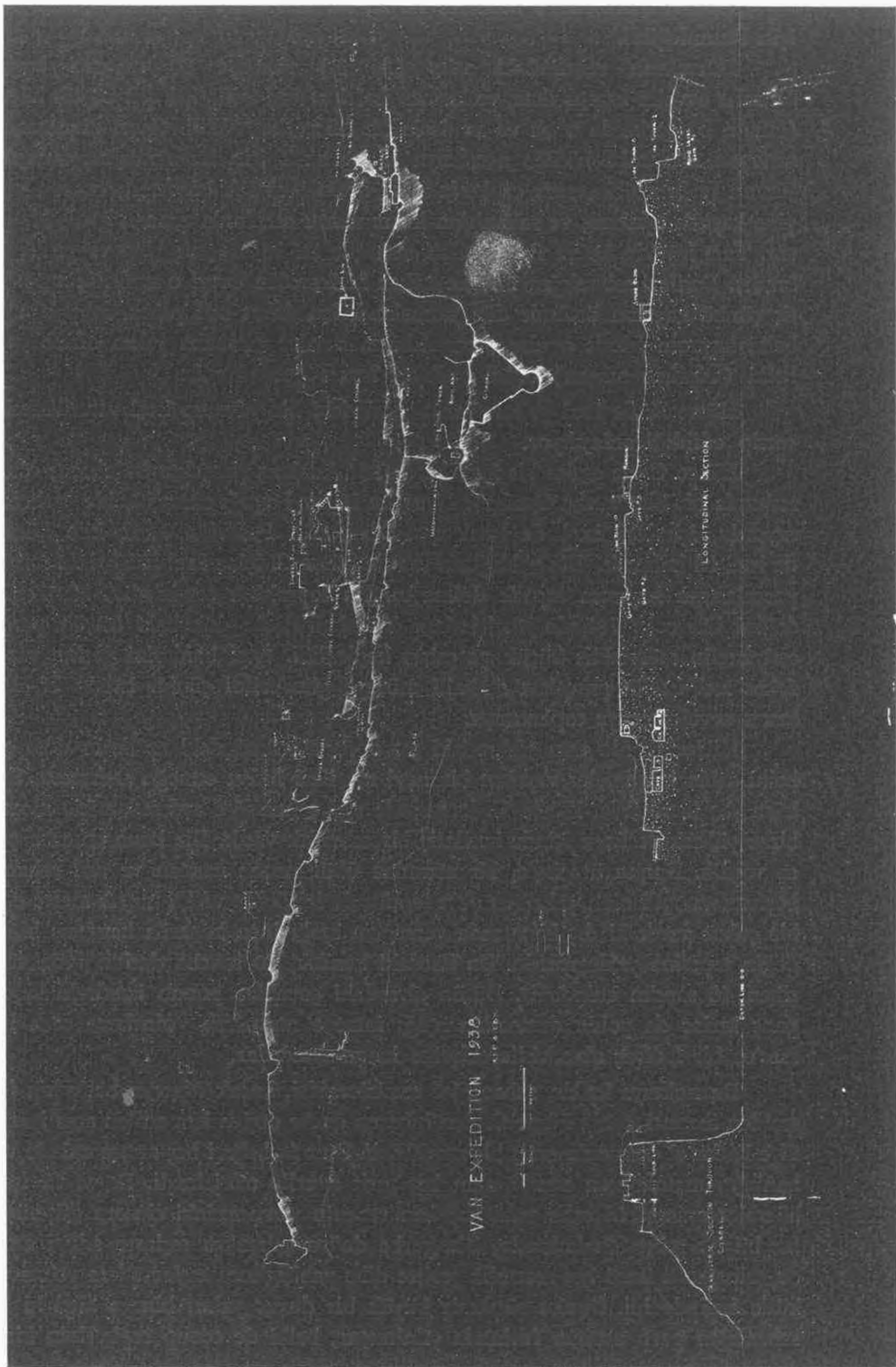
Van kalesi, takriben bir mil tulünde olup şarktan garbe doğru uzanan ve geniş Van ovasında münferit bir mevki işgal eden bir tepededir. Cenup tarafı uçurumdur, şimali de muhtelif meyilleri olan bir yamaçtır. Asıl kale, tepenin yüksek garbî ucudur. Cenup cephesinin aşağısında harpten evvel bir şehir vardı ki şimdi metruktür. Şimal yamacının aşağısında bir türbe harabesinden başka modern binalar yoktur, o tarafta tepeye yakın topraklar hep bataklıktır.

İlk esas, mümkünse kadîm şehrin mahallini keşfetmekti. Harpten evvelki şehrin altında mıydı? Kalenin yanından takriben altmış metre ve şark ucundan takriben bir çeyrek mil garbinde yirmi metre murabbaında bir çukur kazıldı. Sathın takriben yedi metre aşağısında, islâmî ve modern tipte çanak çömlek parçaları bulunan bir tabakanın akabinde, evvelce «Vanik» namile maruf ince kırmızı kaplar da çok miktarda bulundu. İki kuyu müstesna olarak bunların içinde hiç yabancı yahut muahhar tipler karışmamıştı, fakat bu Vanik sath ancak takriben 50 santim derinliğinde idi. O noktada çanak çömlek parçaları dağınık olmağa başladı ve takriben 8 metrede büsbütün yok oldu. Daha aşağıda kaba ve hiç dokunulmamış kum vardı.

Bu çukurun (B. 1.) arzettiği meseleler, cevap verdiği suallerden fazla idi. Eğer ince kırmızı kapkaçağın (Urartian) diye tayini doğruysa (bak: aşağıda s. 7), bununla nisbeten modern bakiyeler arasında kültürel yahut başka mahiyette rüsubat niçin yoktu? Hafriyat icra edilen bütün başka yerlerde ince kırmızı poteri ile münasebattar olarak bulunmuş olan boyalı devetüyü rengindeki parçalardan hiçbir iz niçin yoktu? Ancak bir nokta açıkca belli idi: Kableharp şehrin bu noktası altında bir tek mütekaddim iskân devresi olmuştur, hem de rüsubatın derinliğinden anlaşıldığına göre uzun müddet devam etmemiştir. Fakat kalenin cenup cihetinde bir Urartian şehri mevcut olup olmadığı meselesini halletmeğe bir tek çukur kâfi değildir. Daha ziyade hafriyat icrasına ihtiyaç vardır. Fakat modern enkazın derinliği bütün bu sahadaki mesaiyi pek güçleştirmektedir.

Tepenin şimal yamacında, kalenin şark cihetindeki işe Marr'ın bıraktığı yerden başlandı. Marr, tepeleri hiçbir zaman görülmemiş olan iki büyük hücreyi temizlemişti, fakat en ziyade kitabelere ait malzemeyle alâkadar olduğundan daha ileri gitmedi. Binaenaleyh ilk görülecek iş, hücrelerin ancak bir cüz'ünü teşkil ettikleri geniş taraçayı temizletmekten ibaretti.

Sondaj icrası için yamacın eteğinde iki küçük saha (A. 1. ve A. 2.) intihap edildi. 30 mayısta A. 1. de işe başlandı. Beş metre en ve on metre boyunda bir hendek kazıldı. Cenup tarafında, sathdan birkaç santim aşağıda, garpten şarka mail bir kayalık keşfedildi, hendeğin cenup uçtaki en büyük derinliği takriben 52 santim idi. Şimal ucta tam bir metre derinliğinde su çıktı. Yalnız birkaç karaktersiz poteri parçası ile bir küçük mihî kitabe bulundu. Mesken izleri yoktu, belki eskiden mevcut onlanları seylâp götürmüş yahut tepeden aşağı yuvarlanmışlardır.



Garpte daha ilerde bulunan A. 2., bu mevsimde kazılmadı çünkü sondaj için lâzımdıydı.

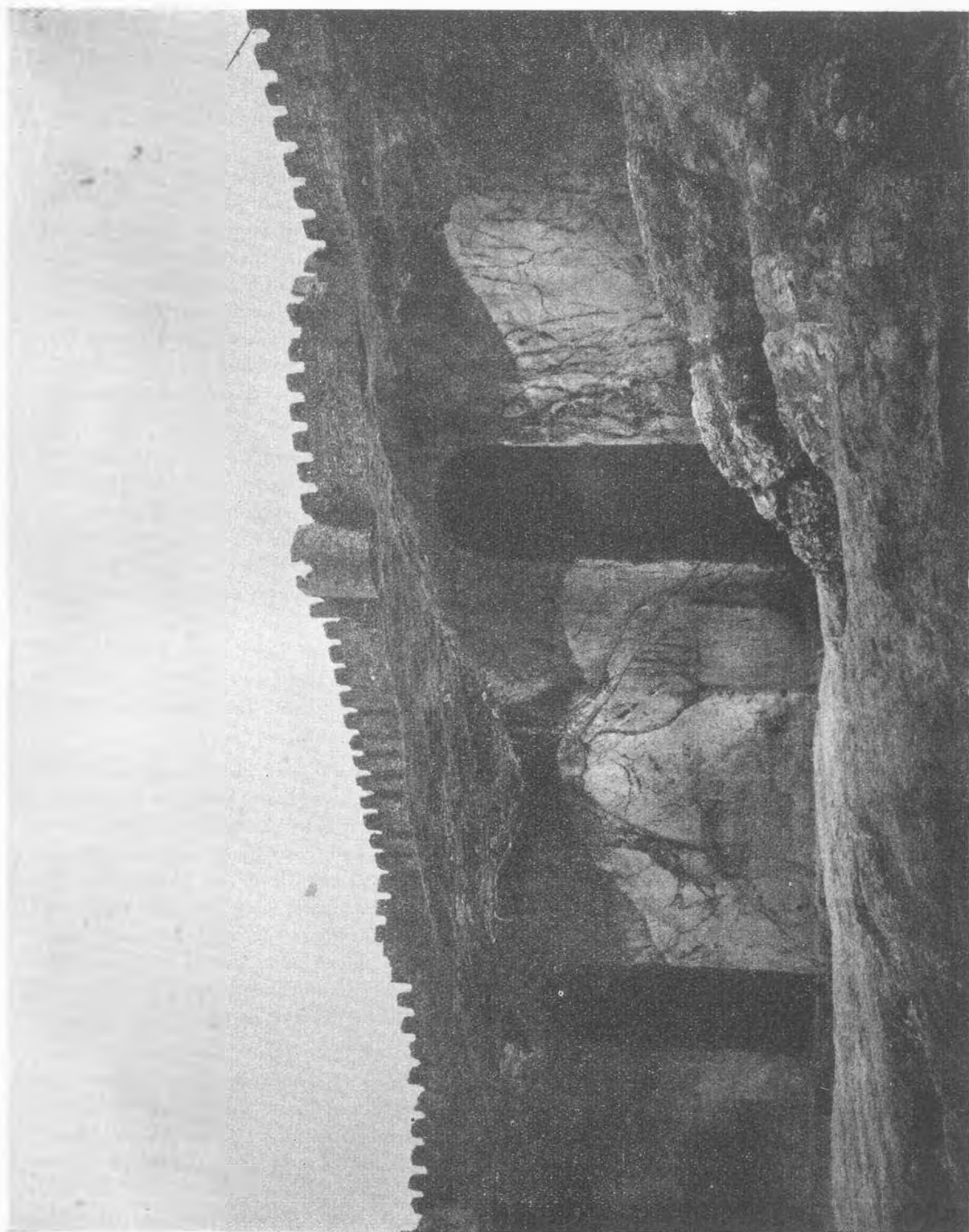
Hücrelerin etrafındaki saha (A. 3.) mesaiye 30 mayısta başlandı. Bu saha evvelce karıştırılmış ve kısmen hafriyat icra edilmişti. İlk büyük hücrenin (Hücre B) şarkında uzun ve az derin bir hücre keşfedildi. Gayri muntazam surette on altı kaba bölüğe ayrılmıştı ki oturmak için kullandıkları anlaşılıyor. Bunun fevkında, kayanın cephesinde az derin mahkûk bir hat uzanıyor, altında yine kayada oyulmuş ve sahanlığın kısmı azamı etrafında uzanan geniş bir peyke var. Tam köşede, B. ve C. hücreleri arasında iki iri taş yan yana ve peykeye yakındır. Bunlar, sahanlığın üzerine enkaz birikmeden evvel o mahalle vaz edilmiştir çünkü kayanın üstünde düz yatmaktadır, fakat aslı plâna dahil olsaydılar belki kayanın içinde oyulmuş olacaktı. Bunlar mezbaha yakın olduklarından belki (takdim masası) teşkil ettikleri hatıra gelmektedir.

Hücre B. de istel yoktur fakat zemindeki bir yuvanın istel vaz edilmesi için tertip edildiği anlaşılıyor.

Hücre C. de cesim bir istel kaidesinin kırılmış parçaları bulunmuş olup ön sahında bir kitabe var. Profesör Marr bu hücreyi açtığı zaman kaide yerinde duruyordu, içindeki istel de kırılmıştı. Maamafih Profesör Marr bile hücre B. de istel izi bulmadı. Biz geldiğimiz zaman hücre C. içine istel kaidesinin mütebaki parçalarının boyunca toprak dolmuştu. Bu toprakları temizledik. Marr'ın hendegini hücrenin önünde temizlerken istel kaidesinin mütebaki büyük parçası ile asıl istelin müteaddit küçük parçaları keşfedildi. İstel kaidesini yerine vazettik, fakat asıl istelin parçaları mahallî müzeye gönderildi çünkü istelin büyük bir kısmı evvelce oraya toplanmıştı.

Hücre C. nin tam şarkındaki taş peykenin üstündeki az derin dört çukur belki aslen takdimeler veyahut bir nevi mayileri ihtiva etmeğe mahsustu. Sahanlığın dış kenarında, Hücre C. karşısında asıl sahanlığın sahından bir metreden biraz yüksek ve kaya içinde kesilmiş bir sahanlık vardı. Biz buna «mezbah» adını verdik. Bunun üzerinde, bir ucundan öbür ucuna uzanan ve asıl sahanlığın kenarına amudî olan, takriben dört santim derinliğinde ve iki buçuk metre eninde bir çukur vardı ki dış kenarında yamaçtan aşağı inen kenarda kazılmış bir hendegin tepesine yaklaşıyordu. Bu ilerdeki hendek, 70 santim derinliğinde ve takriben 40 santim enindedir. Bütün civardaki çocuklar bunun üzerinde kayarlar, genç kızlar da yolda durmadan aşağı inmeye muvaffak olurlarsa sene içinde mes'ut bir izdivaç aktedebileceklerine inanmaktadırlar.

Bu noktaya kadar, sahanlığın temizlenmesi, ancak Marr'ın başladığı işi ikmalinden ibaretti, fakat hücre C. den itibaren garbe doğru icra edilen amelîyat şimdiye kadar el dokunulmamış bir arazideydi. Burada beheri beş metre eninde ve sahanlığın uzunluğuna amudî olan beş şerit sırasile temizlendi. B. ve C. işaretli hücreler arasındaki saha temizlenirken tepenin yamacındaki cinsten düşmüş taşlar büyük miktarda bulundu. Biz garbe doğru çalıştıkça taşların adedi artıyordu, nihayet üçüncü beş metrelik şeritte dibe yaklaşıncaya taşlar adeta yekpare bir kütle halinde idi. Bunlar şüphesiz büyük bir duvar yahut binaya aitti ki belki sahanlığın garp ucunun fevkında yıkılmıştır, belki de cenup cephesinin bir kıs-



mının fevkından yıkılmıştır. Bu iki şıktan birini kabul etmek müşküldü, çünkü blokların vaziyetinden garpten şarka doğru atıldıkları anlaşılıyordu; fakat B. ve C. işaretli hücreler arasındaki ve hücre C. karşısındaki mezbahtaki taşlar, garbî uçtan öyle bir mesafedeydiler ki eğer oradan geldilerse düştükleri duvarın fevkalâde yüksek olması lâzımgelir.

Sahanlığın şark ucu etrafındaki taş peyke garpten hücre C. ye kadar uzanıyor ve hücreden geçtikten sonra mezbanın iç kenarından geri dönüyordu. En garpteki uçta bir ikinci «takdime masası» vardı ki B. ve C. işaretli hücreler arasındakine benzer fakat aynı değildi. Buna yakın, sahanlığın üstünde bir iskelet bulduk. Bu bir metfen değildi, ve «yıkılmış duvarın» taşlarının teşkil ettikleri cesim kütleinin altında idi. Bir duvar yıkılırken altında duran yahut koşan bir insan gibi serilmiş bir vaziyette de değildi. Belki birisi uykuya yatmışken duvar üzerine yıkılmıştır, belki de bir zelzele eseridir. Sahanlığın istimali terkedildiği zaman ile duvarın yıkıldığı zaman arasında büyük bir fasıla olamazdı çünkü düşen taşların altında birikmiş döküntüler pek azdır.

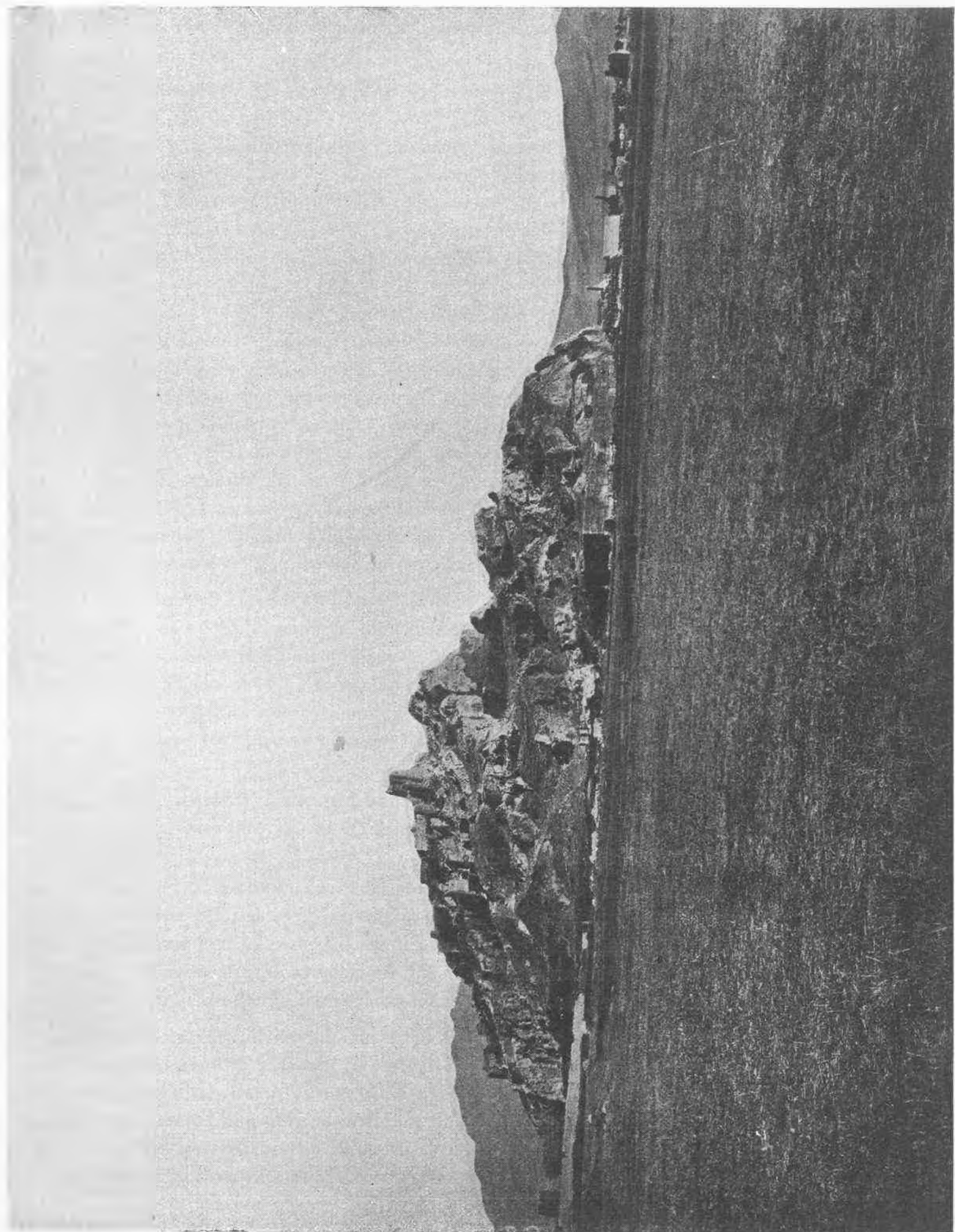
Sahanlık tamamen temizlenince görüldü ki hücre C. garbindeki saha, üç cihetten kayanın içinde oyulmuş büyük bir odaya benziyor. Bundan başka, hücre C. nin tam garbinde cenup cephesinin tepesinden aşağısına kadar uzanan 32 santim eninde ve açık renkte bir hattan mülâsik bir duvarın varlığı istidlâl olundu. Bu veçhile, saha dört cihetten kapatılmıştır. Maalesef bu muhtemel duvar evvelce çalışılan kısma ithal edildiğinden izleri bulunduysa da daha önceki raporlarda kaydedilmemiş oldukları anlaşılıyor.

Kapatılmış sahanın şimali garbî köşesinde bir tâli duvarın bakıyeleri var. Bu, kaya peykesinin üstünden kutranî karşılıklı köşelere müteveccih olarak ve sonra, kapatılmış sahanın şimal cephesinden uzanıyor. Bir noktada üç kat taş kalmışsa da başka yerleri umumiyet üzere bir kattır.

Sahanlığın garp ucundakilere müvazi olarak, beş metre enindeki şeritlerden diğer ikisinde, sahanlığın fevkında ve garbe doğru keşfiyata devam ettik. Burada lâakal iki devreye ait inşaata dair geniş mikyasta deliller bulduk, biri sahanlığın kesilmesine muasır olduğu anlaşılıyordu, öteki de müteahhirdi. Bu noktadaki mesai, mevsimin sonunda itmam edilmediğinden devam edilmesi lâzımdır. İlk devrenin hususiyeti, ana kayalıkta hazırlanmış az derin yuvalara oturtulmuş iri taşlardan ibaret inşaattır. Bu sahanın hiçbir yerinde iki kattan fazla taşlar mevziinde kalmış değildir. İkinci devirde, mütekaddim devrin işi temel yahut temelin bir kısmı için kullanılmış ise de inşaatta kullanılan taşlar daha küçüktür ve şekilleri o kadar güzeldir. İlk devre ait bir inşaatın üç cihetini, ve müteahhir devrenin bir miktar dağınık bakıyelerini bulduk.

A. 4. te mütekaddim devrin natamam inşaatının dördüncü cihetinin mahallini tayine teşebbüs etmek üzere, garbe doğru 15 metrede ve aynı sathda, beş metrelik bir hendek kazmağa başladık. Burada aradığımızı bulmadıkça da yamaçta birkaç metre daha yukarda çok daha büyük bir duvar olduğu anlaşılın bir inşaatın bakıyelerini keşfettik. A. 4. ile A. 5. arasındaki sahanın temizlenmesi lâzımdır. Fakat bu iki sahada set inşaatı ve geniş inşaat keşfedilince yamacın tepesinden







eteğine kadar beş metrelik bir hendek uzatılması lâzımegeleceğine kani olduk. Bu işe 29 haziranda, A. 5. in tahminen otuz metre garbinde bir noktada başladık.

Yamaçtaki bu gibi inşaat izleri, taharriyatın daha ileri götürülmesi lüzumunu hâsıl etti. Binaenaleyh yamacın tepesinden eteğine kadar beş metre eninde bir hendek kazıldı.

Tepenin sathı mailindeki setler sun'î olduğuna delâlet eden hususiyetler, kurunuvustaî istihkâmların tam altında çıplak kayalıkta meydana çıkarak, hendeğin aşağısına doğru, aşağıda tarif edilen büyük duvardan biraz daha aşağıda bir noktaya kadar inkıtasız devam etmekte idi. Yani, sathı mailin kayalıktan ibaret sathı ortaya çıkınca, boyunun sülûsânından biraz fazla bir boyda geniş inşaat izleri görüldü.

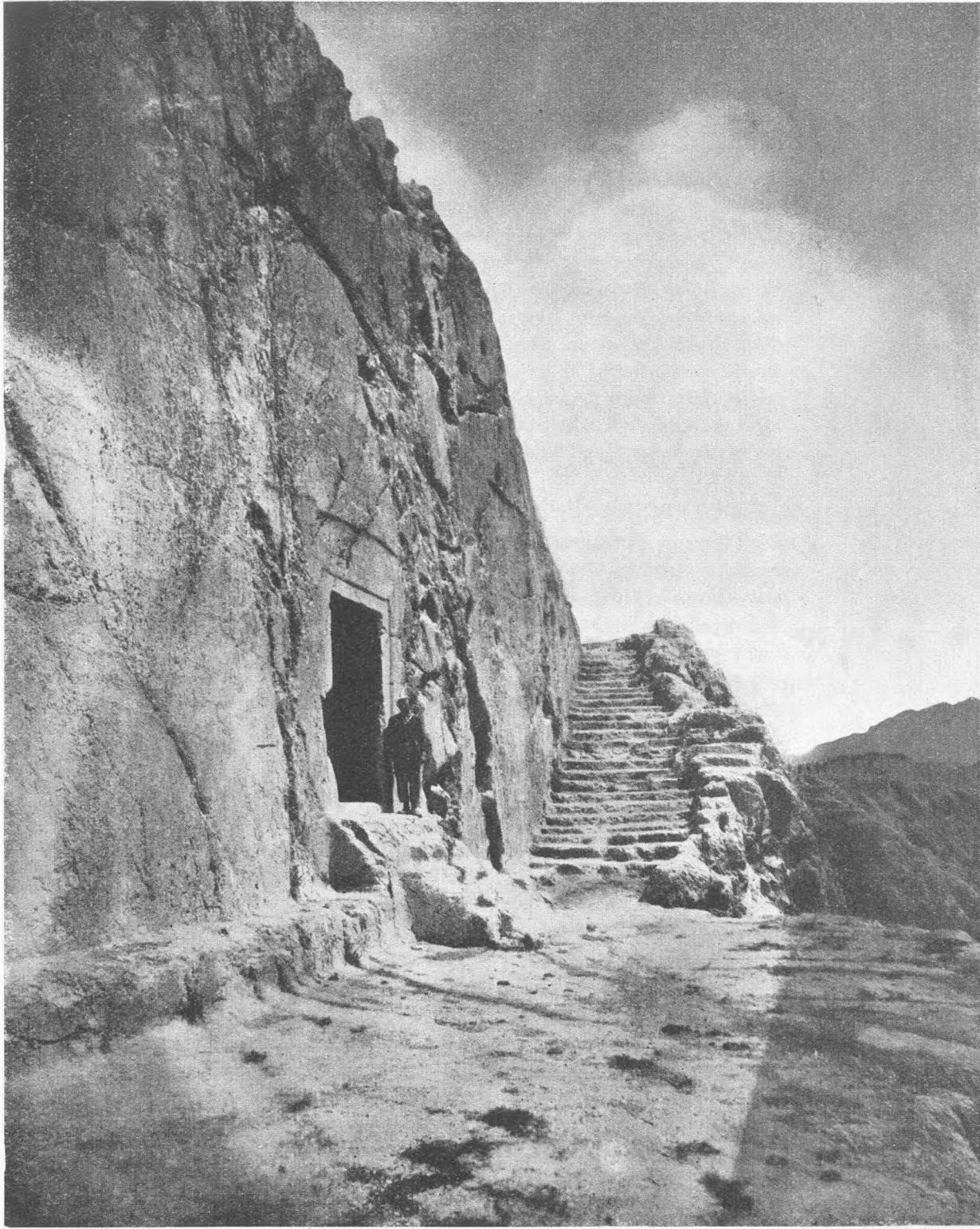
Hendeğin üst kısmı nispeten az derindi, çünkü kayalık ekseriya sathıdan birkaç santim aşağıdaydı ve duvara mahsus setler inşa edilmişse de hiçbir duvar kalmamıştır. Selçuk duvarlarının tam altına tesadüf eden bir zeminin bir ev yahut avluya ait olması muhtemeldir veyahut kurunuvustaî istihkâmlar inşa edildiği zamanda harç karıştırmak için tesviye edilmiş ve doldurulmuş bir yer olabilir. Hendeğin üst ucundan takriben on bir metrelik mesafede büyük bir kerpiç kütlesi, hendeğin istikametine amuden uzanıyordu. Bu kütlenin en kalın noktası takriben 1,80 m. idi, tepesi de yağmurlardan dolayı incelmışti. Tuğlalar birbirinden ayrılmamış, ihtimal kerpiç namile hâlâ o mahalde kullanılan sıkıştırılmış çamur ile samandan ibaret malzemeyle inşa edilmiş bir duvardı.

Bu duvardan itibaren yamacın aşağısında ve bunun döküntüleriyle kısmen örtülmüş olarak kırık poterilerle dolu büyük bir hazne vardı ki kısmı azamı aşağıda zikredilen ağır tezyinatlı devetüyü rengindeki poterilerden idi. Bu haznenin fevkında, ve kerpiç duvarın tepesile az çok bir hizada olarak yine hendeğin bir yanından öbür yanına uzanan irice ve kaba surette vazedilmiş taşlardan bir tabaka vardı. Belki bunlar, tamamilen zail olmuş müteahhir bir inşaatın temeliydi, veyahut bir cadde idi.

Büyük kerpiç duvarın tam aşağısında birdenbire dikleşen yamaçtan aşağı ilerledikçe dökülmüş ve bozulmuş kerpiçle dolu bir saha keşfedildi, sonra da iki büyük kârgir inşaat keşfedildi.

Bunlardan birincisi, yani yamacın daha yukarsındaki, kayanın itinalı setler inşa edilmiş veçhine örtülmüş iki metin taş duvardan ibaretti. İkisinin arasındaki sahada kayanın içinde derin, oyulmuş bir oluk kutranî istikamette uzanıyor, belki o arsaya mahsus bir mecra idi. Bu duvarların şark ve garbe doğru izini takip etmek, gelecek senenin ilk vazifelerinden biri olmalıdır.

Tepenin kayalık sathı, ikinci büyük inşaata dik bir yokuşla inmektedir ki büyük ve güzel kesilmiş taşlardan ibaret iki duvarın irtibatı henüz belli değildir. Birincisi hendeğin bir yanından öbür yanına şimali garbiden cenubu şarkîye doğru uzunmaktadır. Pek geniş bir münhani üzerine inşa edilmiş olup taşların herbiri hafif ekravarî kesilmiştir, şu suretle ki birleştirildikleri zaman bir münhani teşkil ediyor. Bu taşlar alçak kabartma olup dört kenarın etrafındaki muayyen hat pek belli değildir.



Van kalesi cenup cephesinde yüksek düzlük

Diğer duvar, hendeği amuden kesmektedir. Taşları kabartma değilse de münhanî duvardaki taşların cinsindedirler. Baki kalan en yüksek noktada üç kat taş olup herbiri, alt katın üst sathında kesilmiş bir kenar içine biraz geriye oturtulmuştur, en alttaki de kayanın içine kesilmiş bir çukur içine oturtulmuştur. Taşlar münavebeten enine ve dikliğine olarak tertip edilmiş değildirler.

Bu duvarı garbe doğru takip edince görülür ki hendekten takriben yedi metrelik bir mesafede, evvelki istikamete bir zaviyei kaime teşkil etmek suretile birdenbire dönerek yokuş aşağı uzanıyordu. Bu istikamet değişikliği ancak takriben iki metre devam ederek duvar tekrar bir zaviyei kaime teşkil ediyor ve aslı istikametinde dört metre daha devam ediyordu. Sonra altı metre boyunca yokuş yukarı çıkarak bir köşe tabyası teşkil ediyor ve tekrar bir zaviyei kaime şeklinde dönerek aslı istikametini takip ediyordu. Üç buçuk metre sonra taşlar bitti, fakat ana kayanın içindeki az çukur oluktan dolayı izi daha takip edilebiliyordu. Bu takibe garbe doğru devam edilmeli, duvarın hendekten itibaren şarka doğru devamı da açılmalıdır. Dış istihkâm olduğunu zannetmeğe şimdi temayül ettiğimiz bu büyük duvarın aşağısında, büyük miktarda dağınık kerpiçten başka kayanın içinde eskarp izleri az idi, inşaat izleri hiç yoktu. Kerpiçi belki suların akıntısı yukardan aşağı sürüklemişti.

Tepenin yamacında kalenin şarkında ve aşağısında Ur-Artian zamanlarında bir şehir olduğunu söylemek bu merhalede mümkün değildir. Maamafih bu yamaca hem Ur-Artian devrine hem de başka devirlere ait geniş inşaat delilleri olduğunu söylemek mümkündür. Yamacın karakteri, poterilerden kat'î netice istihsaline mânidir, çünkü tabakalara ayrılmış değildir. Maamafih büyük miktardaki poteri parçaları, yukarda Ur-Artian diye zikredilen ince sırlı kırmızı poteriler, yahut güzel nakışlı devetüyü renginde poterilerdir. Daha ağırca ve daha süslü nakışlı devetüyü renginde poteriler, hendeğin tepesindeki büyük kerpiç duvarın yanındaki poteri hazinesinde büyük miktarda bulduysa da yamacın başka yerlerinde pek az bulunmuştur.

İnce kırmızı poterilerin tarihini tayin için kat'î bir delil, A. 6. daki poterilerde bulunmuştur. Bu da, Asurî devri mühürlerine benzer bir grafito'yu havi küçük bir parçadır. Bu şeklin, bu gibi şekillerin umumiyet üzere kullanılmakta oldukları zamandan pek sonra poteri üstüne hakedilmiş olması muhtemel değildir. İnce kırmızı poterilerin tarihi M. e. 600 senesinden sonra değil, belki de çok evvel olmasına kuvvetli bir ihtimal görülmektedir.

Kalenin cenup cihetinde (B) çalışmanın güçlüğü ve şimal yamacında (A) tabakat fıkdanına mebnî başka yerde küçük bir hafriyat icrasile o diyara mahsus bir poteri serisi tertibine uğraşmak gayet lüzumlu görülüyordu. Kalenin tepesindeki büyük duvarın arkasındaki sahada böyle bir ihtimal mevcuttu, fakat buna bu sene dokunulamazdı, çünkü plânlar henüz natamamdı. Van kalesinin beş mil şimalinde daha küçük bir Vanik kalesi olan Kalecik intihap edildi çünkü altındaki modern köyün duvarları yalnız ince kırmızı ve nakışlı devetüyü renginde poteri parçalarını değil, aynı zamanda, Van Kalesinin beş mil cenubunda kâin bir höyük olan Şamiramaltı'da keşfedilen kablettarih malzemeye benzer bir tipte

poteri parçalarını da ihtiva etmektedir. Binaenaleyh orada, kablettarih zamanlardan şimdiki zamnlara kadar fasılasız bir seri tertip etmemiz için iyi bir fırsat gözükiyordu.

Temmuzun son haftasında Kalecikte işe başladık. Şimdiki köyün kale tepesinin garp cephesine en ziyade yaklaştığı noktadan başlayarak tekrar beş metrelik bir hendek kazıldı. Bu köyün şimdi adeta metruk olması gayemize pek uygundu. Başlangıç noktasında yedi ile sekiz metre arasında bir derinliğe vardık ve hendek aşağı indikçe açık bıraktık. İlk yedi metrede parçalar hemen tamamen modern olup arasına mütekaddim bir çanak parçası bulunuyordu. Tam yedi metreyi geçince kısmı azamı Vanik tipinden idi, henüz tasnif edemediğimiz karakterersiz ev eşyasile bir miktar müteahhır çanak parçası da bunlarla karışık bulunuyordu. Sekiz metreye yaklaşınca nakışlı devetüyü rengindeki poteri adeta ince kırmızı poteri kadar mebzul olmağa başladı, modern parçalar da tamamen yok oldu. Fakat sekiz metrede hendegin iki yanının kayması tehlikesi o kadar ciddileşti ki geri dönerek tepesini genişletmeden devam etmek mümkün değildi, pekaz zaman kaldığından bu da mümkün olmadı.

Kalecikte bulunanların diğer bir hususiyeti, en modern döküntülerde bile pek büyük miktarda obsidiyen mevcut olmasıdır. Vanik tabakalarda güzel işlenmiş müteaddit ok uçları ve gratuvar ile birlikte arasına balta başları da bulundu. Mademki bunlar, hem demir, hem de bakır parçaları çok olduğu tabakalarda bulunmuştur bu köyde maden ithalinden çok sonra obsidiyen kullanılmasına devam edildiği aşikârdır. Belki bunun sebebi, bu mıntakada bütün volkanik tepeler de bulunması belki de bununla çok güzel keskin kenar yapılabilesidir.

Bir küçük hafriyat daha yapıldı. Haziran sonunda von der Osten ile birlikte icra ettiğimiz bir keşif seyahati esnasında gölün şimal ucundaki ovada kâin Muradiyede bir mezar höyüğü bulundu. Modern Muradiye köyü, Vanik kaleinin geniş harabeleri hâlâ görülmekte olan Vanik tepenin eteğindedir. «Kaldeon» a açılan modern yol bu höyüğün bir ucu kesilmek suretile oradan geçirilince birçok taş lâhitler ortaya çıkmış ve derhal yağma edilmişti. Mademki bu höyük hem Vanik kırmızı hem de devetüyü renginde nakışlı poterilere ait müteaddit parçalar ihtiva ediyordu bunların Ur-Artian metfenleri olmaları herhalde muhtemel görülyordu. Binaenaleyh son haftalarda Van Kalesindeki kazılar bırakıldıktan sonra küçük bir grup Muradiyeye giderek höyüğün alt cenup ucunda, yol yapılırken açık kalan satha amudî bir hendek kazıldı. Yol yapanların dokunmamış oldukları bir metfen bulundu. Açıldı. Taş lâhdin içinde, dahilinin ancak küçük bir sahasını işgal eden bir yığın dökülmüş çamur bulundu. Bunun içinde tamamen tipik bir islâmî metfen bulundu. Bu metfenin orjinal olmaması muhtemeldir. Buna delil, taş lâhdin ancak pek küçük bir kısmını işgal etmesidir. Diğer cihetten lâhdin kendisi o diyarda bütün islâmî metfenlere has olan surette şimali garbîden cenubu şarkîye müteveccih idi. Taş lâhit ile kerpiç örtüde iskeletten başka bir şey yoktu. Eğer bu mezar mükerreren kullanılmışsa o höyükteki mezarların birçoğu da mükerreren kullanılmış olması muhtemeldir. Bunu tayin etmenin yegâne çaresi höyüğün daha derin olduğu noktada çok daha geniş bir saha açmaktır. Höyüğün toprağı içinde mebzulen bulunan Ur-Artian

poteri parçaları ancak mezarları örtmek için kullanılan toprakta kalan kırıntılardan ibaret olması ihtimali de bittabi mevcuttur, belki de kaleden akan yağmurlarla oraya sürüklenmişlerdir.

Mr. Mueller, kalenin plânlarını yaparken, büyük bir duvarın dışında görülen altı parça yazılı taş bulunmuştu. Sonradan anlaşıldı ki mahallî müzenin müdürü de bu taşlardan haberdardır; fakat ne kopyaları ne de fotoğrafları alınmamış; çünkü oraya kadar çıkmak gayet güç olduğu gibi fotoğraflarını almak ta pek güçtür. Sonunda hepsinin fotoğraflarını almağa muvaffak olduk, fakat uzaktan. Binaenaleyh bunların okunabilmesi için çok büyütme lâzımdır. Maamafih bunun pek mümkün olduğunu zannediyoruz. Bundan başka çalışmamızın son gününde genç bir talebe, Mr. Allport, gayet mühim bir keşifte bulundu. Büyük duvarın yanında bir delik var. Ben bunun içine hiçbir insan giremez zannedirdim, fakat çocuk, bu imkânsızlık kendisini cezbettiği için, içeri girmeğe muvaffak oldu.

Duvarın kalınlığı içine az çok karşı köşeleri bağlayan bir istikamette girdi ise de öbür tarafa çıkamadı. Duvarın asgarî iki metre ve belki de fazla kalınlıkta olduğu anlaşılmakta ise de pek belli değildir; çünkü bu delik, taş bloklarile kaplanmış bir mecranın ucu olması mümkündür. Ortadaki taşlardan birinde, delik tarafındaki cephesinde başka bir kitabe buldu. Bundan hiç şüphesiz anlaşılıyor ki duvarın bu kısmı umumiyet üzere mükerreren kullanılmış taşlardan mürekkep olup bazıları da evvelce kitabelidirler. Bittabi her taşın altı veçhi vardır, duvarın kalınlığı da asgarî üç taştır. Mademki altı adet kitabeli taşın kitabesi dış tarafa tesadüf etmiştir ihtimlât nazariyesine tamamen tetabuk etmek şartile duvardaki gizli kitabeli taşların muhtemel adedi  $6 \times 6 \times 3 = 108$  olması hatıra gelir. Maamafih kitabelerin orada olduğuna dair kanaat hâsil etmek, bunların nasıl çıkarılabileceklerine tamamen akıl erdirmekten daha kolaydır. Çok şükür bu mesele, gelecek senenin başlıca teşebbüslerinden birine pek uygun olduğundan istikbale mahsus plânlarımızın münakaşasına tabî bir methal teşkil edecektir.

A ile kalenin temizlenmesine (ikmalî demiye pek cesaret edemiyoruz) derhal teşebbüs edilmesi lüzumu aşîkârdır. Bunda hiçbir hususî müşkülât görülmemektedir.

Maamafih mademki şimdi kalenin bir plânına malik olacağız, bunun hafriyatına elbette teşebbüs etmeliyiz. Bütün o mahallin belki en şayanı dikkat kısmıdır. Plânlar ile fotoğraflardan görülebileceği veçhile kale cesim bir duvar ile çevrilmiştir. Bu duvarın içinde kalan sahanın kısmı azamî kırıntılar ile doludur. Duvarın kendisi üç kısımdan ibarettir: Tepesi Selçuk eseri olması muhtemel ise de daha müteahhîr olduğunu zannedenler de var. Ankara yahut İstanbulda bilhassa Selçuk inşaatı ile daha yeni inşaatı tetkik etmiş olan bir mütehassısın reyini sormak tasavvurundayız. Duvarın alt kısmı Ur-Artian devrine ait olduklarında şüphe olmıyan birkaç kat kocaman taşlardan ibarettir. Fakat üst ve alt kısımları arasında kalan büyükçe bir kısım, umumiyet üzere mükerreren kullanılmış kitabeli taşlar ile örülmüştür. Binaenaleyh bu taşların bir zaman Ur-Artian duvarına ait oldukları muhtemeldir. Hattâ ellenilmesini kolaylaştırmak üzere ikişer parçaya bölünerek kesildiklerini zannetmeğe mütemailiz. Bunu yapanlar Ur-Artian'ların müteahhîr bir nesil olup olmadığı henüz aşîkâr değildir.

Yapılacak ilk iş bu duvarın içindeki sahayı temizletmektir. Bu sahayı şimdi dolduran toprak tabakalara ayrılmış ise fevkalâde mühimdir. Herhalde üst tabakalarda Selçuk eserleri, alt tabakalarda da Ur-Artian eserleri bulunması lâzımgelir. Bundan başka bu sahanın zemini nasıl olduğunu şimdilik kimse bilmiyor. Ur-Artian'ların kayalıkları kazmakta şayanı hayret bir dehaya malik oldukları anlaşıldığından belki arşivler: havi mahzenler bulabileceğimizi daima tahayyül etmekteyiz.