

## 1969 PERGE KAZILARINA DAİR ÖN RAPOR

Ord. Prof. Dr. Arif MÜFİD MANSEL

Türk Tarih Kurumu ve Antalya Arkeoloji Araştırmaları İstasyonu adına yapılan Perge kazıları, hazırlık safhaları dışta kalmak üzere, 22 Eylül'den 28 Ekim'e kadar sürmüştür. Kazı heyeti Ord. Prof. Dr. Arif Müfid Mansel'in başkanlığı altında Prof. Dr. Jale İnan (arkeolog), Doç. Dr. Adnan Pekman (tarihçi, arkeolog), asistan Dr. Somay Onurkan (arkeolog), Akif Dâi (desinatör), Aziz Albek ve Halûk Ergüleç (fotoğraf uzmanları) ve Muhiittin Uysal'dan (heykel ve keramik reparatörü) teşekkül etmiştir. Bu yılki programın gerçekleştirilmesi için canla başla çalışan bütün arkadaşlarıma ve geçen yıllarda olduğu gibi bu yılda bizden maddî ve manevî yardımını esirgemeyen Eski Eserler ve Müzeler Genel Müdürlüğüne teşekküllerimizi sunarız.

Türk Tarih Kurumu'nun malî durumu yüzünden sınırlı tahsisat ve imkânlarla yapılan 1969 yılı kazıları 1968 kazılarını tamamlayıcı nitelikte olmuş, esas itibarıyla hellenistik dönem şehir kapısı ile geç antik dönem şehir kapısı arasında yer alan meydana çalışılmış, buradaki anıtların kazı ve araştırılmasını tamamlamak mümkün olmuştur (res. 1-2).

1 - Meydanın güney yönünü sınırlandıran ve ortasında geç antik dönemde şehir kapısı olarak kullanılmış bir kapı kapsayan ve bugün ortalama 10 m. yükseklikte ayakta duran duvarın güney, yani dış kısmı temizlenmiş (res. 2 de A), mermerle kaplı olduğu anlaşılan duvar fasadının önüne vazedilmiş sağda ve solda ikişer kaide meydana çıkarılmış (soldaki kaidelerin ölçüleri: 2,50 × 3,07 ve 4,82 × 2,50; sağdaki kaideler: 2,50 × 3,07 ve 4,62 × 2,64 m), bu kaideler üzerinde

duran ve kısmen duvara ankastre edilmiş olan sütun mimarisine ait bir hayli mermer parça bulunmuş olmakla beraber daha eski yapılardan sökülerek getirilmiş oldukları anlaşılan ve büyük bir çeşitlilik gösteren bu devşirme parçalardan sütun mimarisi hakkında açık bir fikir edinmek mümkün olmamıştır. Fakat kapının gerek sağ ve gerek solunda, yukarıda bahsettiğimiz kaideler arasında şehrin başlıca tanrılarına ait oldukları anlaşılan bir hayli heykel ve heykel parçası bulunmuş, bu suretle geçen yıl elde edilen heykellerin bir kısmını tamamlamak mümkün olmuştur. (*Türk Arkeoloji Dergisi* XVII-1, 1968, s. 94/95). Meselâ geçen yıl bir çift heykel kaidesi bulunmuş ve onun üzerinde Fréjus Afroditî tipinde bir heykelin bulunduğu tesbit edilmişti. Bu yıl ise aynı kaide üzerinde duran ikinci giyimli kadın heykeli meydana çıkarılmış, geçen yıl bulunan bir kadın başının bu heykеле ait olduğu tesbit edilerek grup tamamlanmıştır. Enteresan olan husus elinde bir tüpüm salkımı tutan tanrıçanın bu elini giyimli kadının omuzunun üzerine oturtması, yani onu himayesi altına almış olduğunun belirtilmesidir. Bundan başka kaidesinde bir grifon bulunan bir heykelin alt kısmının üzerine iki gövde parçası ve bir baş oturtulmak suretiyle tanrıça Nemesis'in heykelini tamamlamak mümkün olmuştur. Ayrıca sol ayağındaki sandalın son derece dakik işleniş tarzı ile dikkatı çeken heybetli bir kadın heykeli (belki Demeter) zikre değer.

Aynı zamanda kapının dışındaki meydanın zemini araştırılmış, burasının kaldırım taşlarıyla döşeli olduğu anlaşılmış (res. 8), yalnız bu ön meydanın güneyinde,

iki geç antik kule arasında bir duvar bulunup bulunmadığı, bu kısımda çeşitli yerlerde sondajlar yapılmasına rağmen, tesbit edilememiştir.

2 - Meydanın güney duvarının arka tarafına (yani meydana bakan cephesine) oturtulmuş anıtsal takım (*Türk Arkeoloji Dergisi XVII-I*, 1968, s. 94) sol, yani batıdaki ikinci ayağı da bulunmuş, bu batı kısmı 13. Bölge Suişleri Müdürlüğü'nün bize bu yıl da vermek lütfunda bulunduğu kuvvetli bir vinç sayesinde tonlarca ağırlıkta mimarî parçaların kaldırılması sayesinde, tamamiyle temizlenmiş (res. 2 de B), aynı zamanda elde edilen yeni birçok mimarî parçalar sayesinde takımın tam ölçülerini tesbit etmek ve kâğıt üzerinde bir restitüsyonunu yapmak mümkün olmuştur (res. 3-5). Son araştırmalara göre tak, temelleri fasad duvarı temellerinden daha derine inen ve 3,60 × 3 m. eb'adında ve 0,60 m. yüksekliğinde, dış cepheleri yatay oluklarla süslü mermer kaideler üzerinde oturuyor, korint başlıkları taşıyan sütunların tüm yüksekliği 5,60 m. yi, üç fascia'lı bir arşitrav, bitki motifleriyle süslü basık ve bombe bir friz ve konsollu kornişten meydana gelen saçaklığın kalınlığı 1,16 m. yi buluyor, saçaklık 3,15 m. genişliğindeki geçidin üzerinde yarım daire şeklinde kıvrılıyor (res. 6) ve üzerindeki üçgen çerçeve ile birlikte bir "Suriye alınlığı" meydana getiriyordu. Geçidin üzeri ortalama 3 m. derinliğinde, pek çeşitli bezeme motifleriyle süslü kasetler kapsayan bir tonoz kemerle örtülmüştü. Takım kaidelerin alt kısmından alınlık zirvesine kadar yüksekliği 10 m. yi buluyordu. Geride genişliği 3,15 m. yi bulan kapının işlemeli yan söğeleri ve lentosu yıl bu bulunmuş ve kapıyı eşik taşına kadar temizlemek mümkün olmuştur (res. 7-8).

3 - Meydanın batısında geçen yıl kazılan "Nimfeum" ile (*Türk Arkeoloji Dergisi XVII-I*, 1968, s. 93/94) (res. 2 de C) hellenistik kapının batı yuvarlak kulesi arasındaki alan tamamiyle açılmış, bu kesimde gerideki (batıdaki) büyük hamamın avlusuna geçit veren anıtsal bir giriş binası (propylon) meydana çıkarılmıştır (res. 2 de D).

Bina etrafları iki basamaklı ve sathı mermer levhalarla döşeli bir plâtfom üzerinde yükselmekte ve stylobat köşelerinden ölçmek suretiyle 9 m genişlik ve 5,30 m genişliğe sahip bulunmaktadır. Bina dörder sütunlu iki dizi ve arkadaki duvarın içinde yer alan 2,75 m genişlikte bir kapıdan ibaret bulunmaktadır (res. 9-10). 0,60 m yükseklikte alt ve üst kısımları profilli postament'ler üzerinde duran sütunlar, kaideleri ve cephelerinde insan başlarıyla süslü Korint başlıklarıyla birlikte 4,50 m yüksekliğinde idiler. 1,25 kalınlığında olan saçaklık ise son derece süslü idi. Ön ve arka cepheleri üç fascia'lı 7 arşitravın alt kısımlarında kabartmalarla süslü soffit'ler bulunmuştur ki bunlar yuvarlak ya da eşkenar dörtgen madalyonlar içinde figürlü tasvirler kapsamaktadır. Meselâ iki soffit'te (res. 11) ortada Ganymedes'in Zevs'in kartalı tarafından kaçırılması, onun sağında ve solunda başında ışık halesiyle güneş tanrısı (Helios ya da Sol), omuzlarının üzerinde hilâl ve onun üzerinde yıldızlarla ay tanrıçası (Selene ya da Luna) tanımlanmıştır. Bu soffit'lerden bir tanesini Lanckoronski (*Staedte Pamphylens und Pisidiens I*, s. 37/38) kısmen görmüş, fakat Helios'lu madalyonu görmediğinden Selene'yi yanlış olarak Perge'nin büyük tanrıçası Artemis Pergaia olarak kabullenmişti. Başka bir soffit'in üzerinde ortada yuvarlak bir madalyon içinde katır üzerinde Dionysos, onun sağında teke üzerinde bir Eros, solunda tanrı Pan yer almaktadır. Aynı motiflerle süslü ikinci bir soffit yalnız parça halinde bize kadar gelmiştir. Başka soffit'lerde Medusa başları, asma kütükleri ve yaprakları arasında dolaşan kanatlı Eros'lar tanımlanmıştır. - Arşitrav'ların üzerinde yer alan friz ve konsollu kornişler derin oyulmuş bitki motifleriyle bezenmiştir. Alınlık mevcut değildir. Bu parçalar sayesinde binanın kâğıt üzerinde tam bir restitüsyonunu yapmak ve binanın tüm yüksekliğinin 6,70 m olduğunu hesaplamak mümkün olmuştur. Parçalar halinde bulunan bir yazıta göre Propylon'un yanındaki "Nim-

feum" ile çağdaş olduğu ve Perge halkı tarafından imparator Septimius Severus'a ithaf edildiği anlaşılmaktadır.

4 - Propylon ile yuvarlak kule arasındaki alanda içleri ince mermer levhalarla kaplı üç tane dikdörtgen höcre bulunmuştur ki bunlar 1,10 m derinliğe ve kuzeyden güneye doğru 1,25, 1,33 ve 2,15 m genişliğe sahip bulunmakta ve her höcre birer heykel kaidesi kapsamakta idi. Her höcrenin önünde yüzü koyun yere düşmüş birer heykel bulunmuştur (res. 12). Sağ ve soldaki höcrelerin üzerinde, kaide yazıtlarından anlaşıldığı gibi, Perge'nin ünlü kadınlarından Plankia Magna'nın heykelleri duruyordu. 1953/54 kazılarının sonuçlarına göre imparator Vespasianus zamanında Bithynia prokonsül'ü (valisi) olan Marcus Plancius Varus'un kızı olan ve esas itibarıyla imparator Hadrianus zamanında faaliyette bulunduğu anlaşılan bu zengin ve hayırsever kadın hellenistik şehir kapısının gerisindeki oval avluyu bir şeref avlusu haline getirmiş, avlu duvarlarındaki höcrelerin içine şehrin başlıca tanrı ve kurucularının (bu sonuncular arasında Mopsos ve Kalchas) heykellerini oturtmuş, avlunun gerisinde Antalya ya da Atina Hadrianus kapıları tarzında 3 geçitli ve iki katlı bir tak inşa ettirmiş, bu takı Nerva'dan Hadrianus'a kadar gelen imparator, onların karıları ve yakın akrabalarının heykelleri ile süslemişti (bk. A. M. Mansel, *Belleter* 22, sayı 86, 1958, s. 237 v. dd.). Bu kadının şimdiye kadar biri büyük hamamın kapısında, diğeri tiyatrodan olmak üzere iki başsız heykeli biliniyordu. Halbuki bu yıl bulunan soldaki (güneydeki) kaidede durduğu anlaşılan bu kadının tam bir heykeli bulunmuş, imparatoriçe Sabina'nın heykeli ile dikkate değer bir benzerlik gösteren bu heykel sayesinde Plankia'nın portresi hakkında da açık bir fikir edinmek mümkün olmuştur. Yazıtta bu kadının şimdiye kadar bildiğimiz ünvan ve memuriyetlerinden fazla olarak onun imparatorlar kültürünün başrahibi olduğu da bildirilmektedir. Arşitektonik bir çerçeve içine alınmış ortadaki höcrenin

içinde yazısız bir kaide üzerinde giyimli ve başsız bir erkek heykeli duruyordu. Omuzlarına düşen uzun saç bukleleri, heykelin ayaklarının yanında duran bir kithara ve sol elinde tuttuğu anlaşılan bir defne dalı bu heykelin bir Apollon olduğuna işaret edebilir ise de Plankia'nın Apollon ile herhangi bir ilgisi bugüne kadar tesbit edilemediğine göre bu heykelin kadının akrabalarından bir "theios aner" ya da bir "musikos aner" mertebesine ulaşmış bir erkeğe ait olduğu kabul olunabilir.

Ayrıca Plankia'nın heykeli ile propylon arasında göğsünde kat kat kolyeler taşıyan bir kadın heykeli de bulunmuştur ki bu heykelin üzerine geçen yıl bulunmuş olduğumuz bir "rahibe" başı kırık kırığa oturmakta, bu kadının kemerinden aşağıya sarkan şeridin ucundaki istridye kabuğundan ötürü bir Afrodit rahibesi olduğu bu suretle anlaşılmış bulunmaktadır.

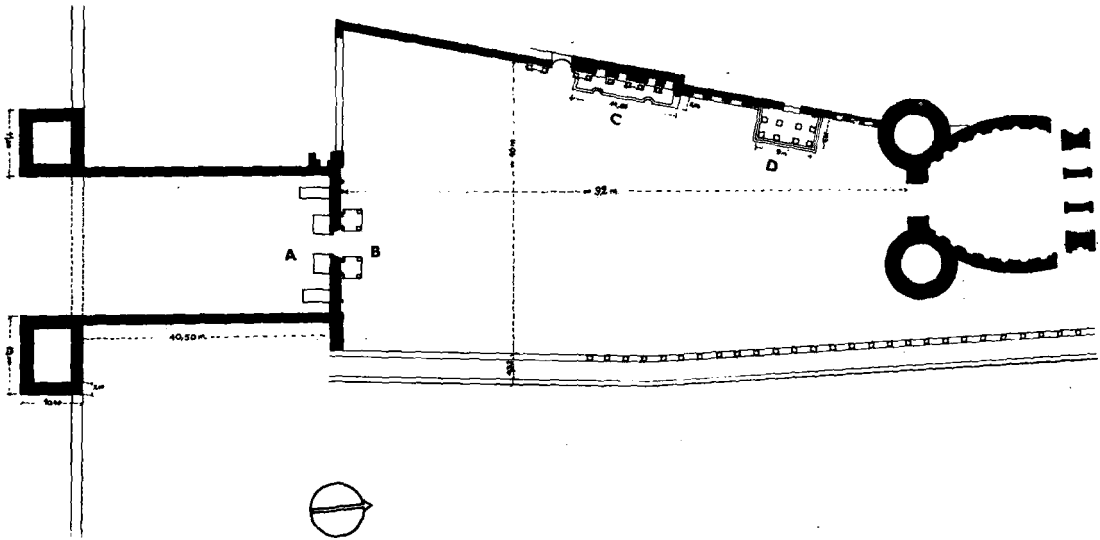
Bütün bu buluntular, meydanın imparator Septimius Severus zamanında, büyük bir imar faaliyetine sahne olduğunu, batı tarafında propylon, nimfeum ve onların arasında höcreli duvarlarla, güneyde anıtsal bir takla, doğuda ise ana direkli caddenin kolonadının bir devamı olan bir kolonad ve onun hemen gerisinde yer alan dükkânlarla süslediği açıkça ortaya koymuş bulunmaktadır.

5 - Asistan Dr. Somay Onurkan Perge akropol'ünde, çeşitli yerlerde derine inen sondajlar yapmış, bu sondajlarda bozulmamış tabakalara rastlamamakla beraber karışık bir durumda en çok hellenistik (büyük bir kısmı "Bergama" tipinde) ve Roma keramikleriyle karşılaşmıştır. Birkaç adi kap kacak kırığından başka Bizanslılar ya da Türkler çağına ait keramiklerin bulunmamış olması dikkat çekicidir. Bu durum akropol'ün Türkler zamanında meskûn olduğu ve "Karahissar-ı Teke" adını taşıdığı faraziyesini destekleyebilecek nitelikte değildir.

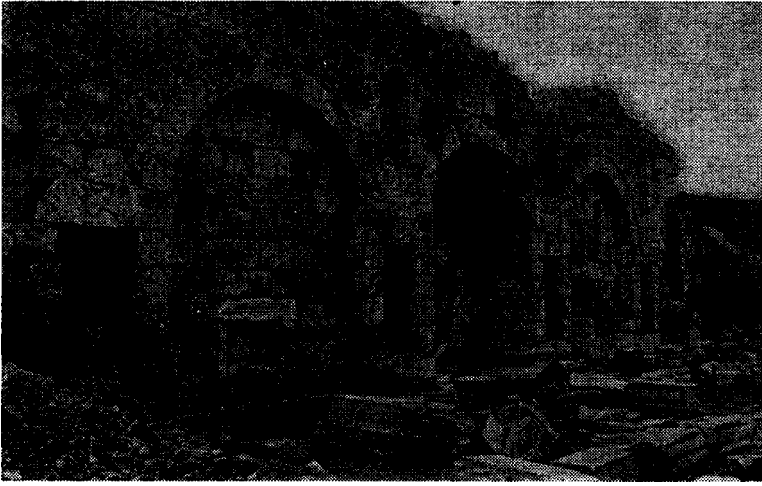
6 - Prof. Dr. Jale İnan, Muhittin Uysal'la birlikte, bütün kazı süresince Antalya Müzesinde çalışmış ve 1953 den beri Perge'de bulunan heykellerin restorasyon ve ayağa kaldırılması işine nezaret etmiştir.



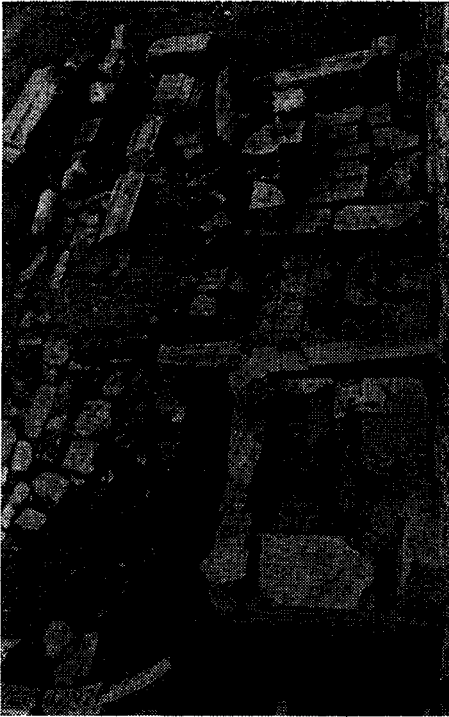
Res. 1



Res. 2



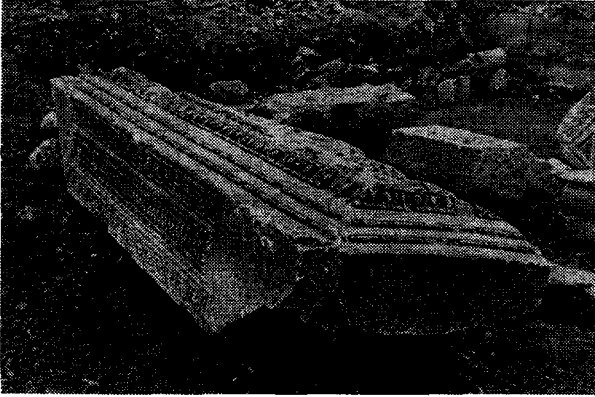
Res. 3



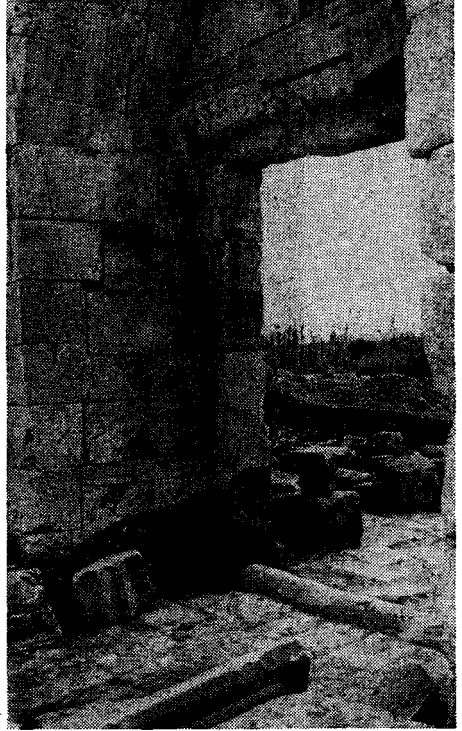
Res. 4



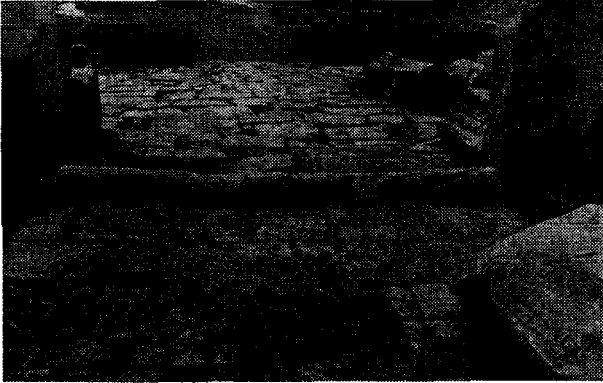
Res. 5



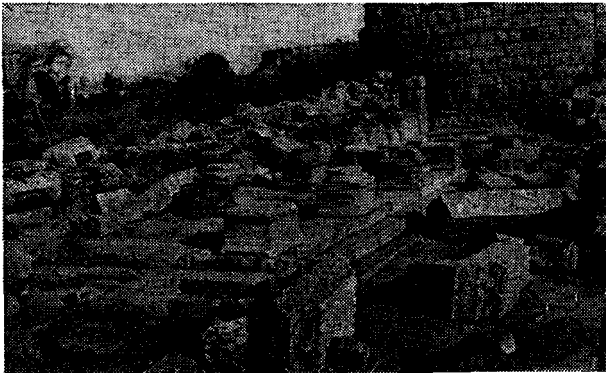
Res. 6



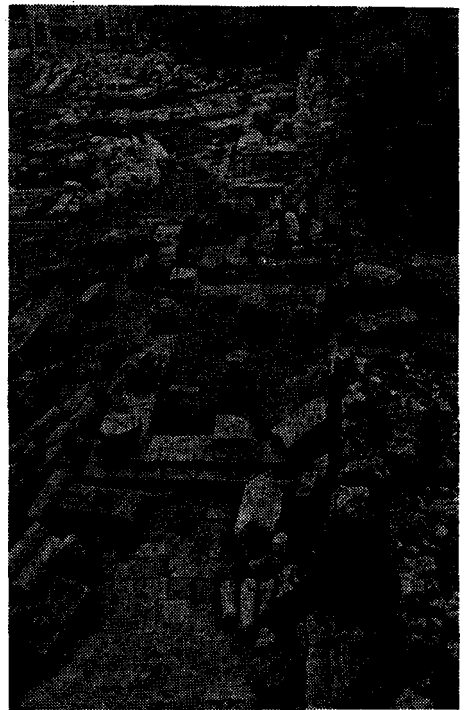
Res. 7



Res. 8



Res. 10



Res. 9



Res. 11



Res. 12