

## BELEN DERBENDİ VE KANUNİ SULTAN SÜLEYMAN VAKFI

### DERBENT OF BELEN AND WAQF OF KANUNİ SULTAN SÜLEYMAN

**Naim ÜRKMEZ \*** Öz

*Bu çalışmada; Adana, Payas, Arsuz ve İskenderun'u Hatay'a dolayısıyla Suriye'ye bağlayan yegâne geçit olan Belen'de 16. yüzyılda kurulmuş olan derbent ve menzil teşkilatlarını incelemek amaçlandı. Aynı zamanda bu yapıyı desteklemesi amacıyla, burada kurulmuş olan Kanuni Sultan Süleyman Vakfı'nın kuruluşundan Osmanlı Devleti'nin sonuna kadar olan serüvenini bütüncül bir şekilde incelemek hedeflendi. Menzil ve derbent vâsfının ortadan kalkmasından sonra buradaki vakıf müesseselerinin nasıl bir dönüşüm yaşadığı tespit edildi. Çalışma hazırlanırken temelde Osmanlı Arşivi'nde çeşitli tasniflerde yer alan defter ve müteferrik evraktan istifade edildi. Osmanlı Devleti, vakıf-derbent-menzil teşkilatını güçlendirerek Şam ve Hac yolunu uzun bir süre güvenlik altına almayı başardı. Ancak 19. yüzyılda merkezi otoritenin bozulması ve buna paralel olarak bölgede nüfuzlu ailelerin ortaya çıkışı, ardından Kavalalı Mehmed Ali Paşa'nın buraya hâkim olması derbent-menzil teşkilatını akamete uğratmıştır. Bu süreç içerisinde vakıf kayıtlarının da ortadan kaybolması, vakıfların sağlıklı bir şekilde işlememesine ve mahiyet değiştirmesine zemin hazırlamıştır. Nihayetinde 19. yüzyılda menzil teşkilatı kaldırılmış ve buradaki vakıf eserleri farklı maksatlarla kullanılmaya başlanmıştır. Bütün bunlara rağmen Belen, stratejik önemini günümüze kadar sürdürdü. Kısacası Belen, küçük bir yerleşim yeri olmasına rağmen varlığını günümüze kadar sürdürmesini en başta coğrafyasına sonra da derbent, menzil, vakıf üçlemesine borçludur.*

#### **Anahtar Kelimeler**

Sağ Kol, menzil, Belen, derbent, vakıf, Kanuni Sultan Süleyman

#### **Keywords**

Right Main Route, menzil, Belen, derbent, waqf, Suleiman the Magnificent

#### **Abstract**

*In this study, it was aimed to examine the derbent and menzil organizations established in the 16<sup>th</sup> century in Belen, which is the only gateway connecting Adana, Payas, Arsuz and İskenderun to Hatay and therefore Syria. At the same time, to support this structure, it is aimed to examine the continuum of the Sultan Suleiman the Magnificent waqf, which was established in Belen, from its establishment to the end of the Ottoman Empire, in a holistic way. After the disappearance of the menzil and derbent characteristics, it was determined what kind of transformation the foundation institutions experienced here. While the study was being prepared, the registry and various documents in the Ottoman Archives in various classifications were used. By strengthening the waqf-derbent-menzil organization, the Ottoman Empire succeeded in securing the Damascus and hajj road for a long time. However, the deterioration of the central authority in the 19<sup>th</sup> century and the emergence of influential families in the region in parallel with this, followed by the dominance of Kavalalı Mehmed Ali Pasha, disrupted the derbent-menzil organization. The disappearance of the waqf records during this process paved the way for foundations to not function properly and to change their nature. Finally, in the 19<sup>th</sup> century, the organization was abolished, and the foundation works here were used for different purposes. Despite all this, Belen has maintained its strategic importance until today.*

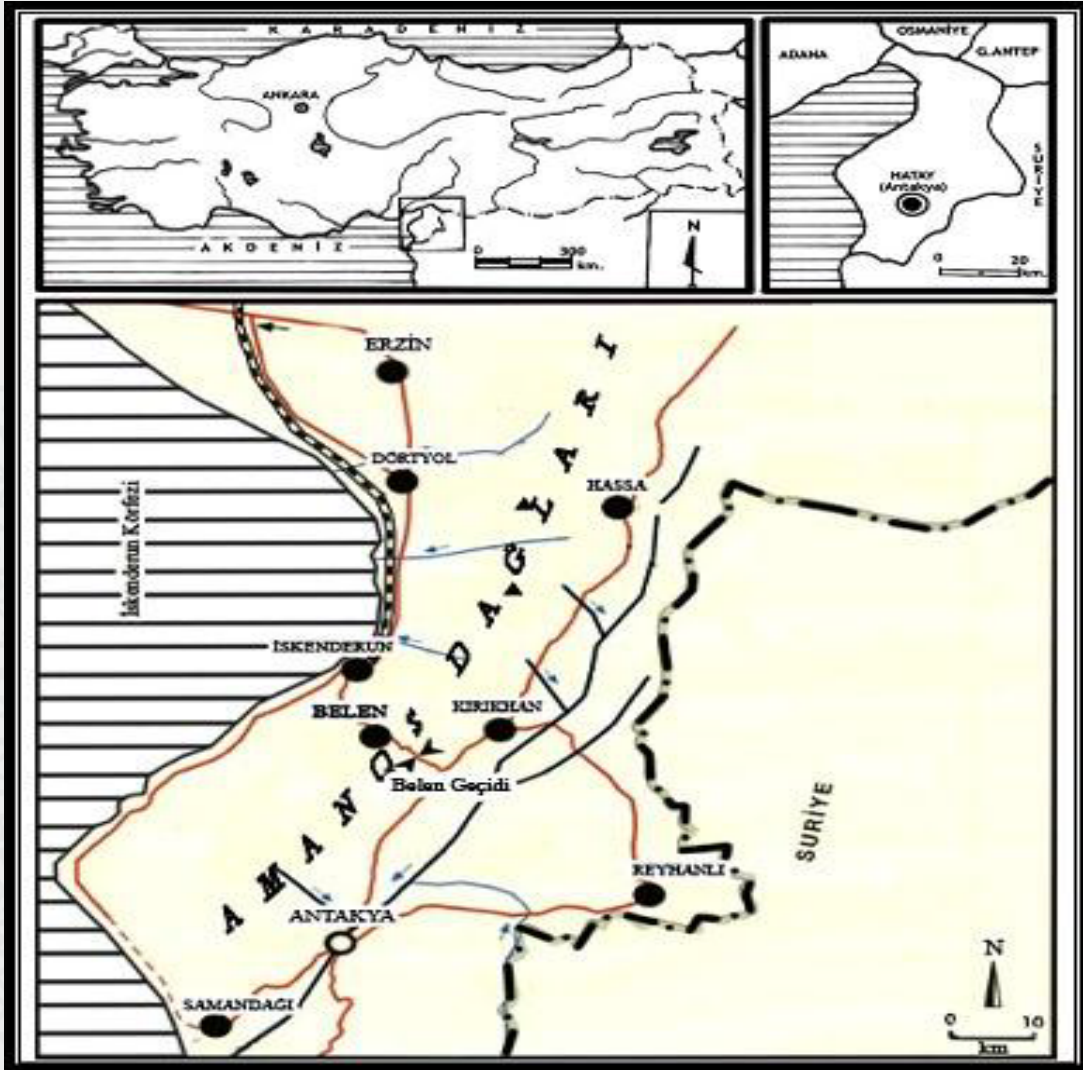
\* Doç. Dr., Erzurum Teknik Üniversitesi, Edebiyat Fakültesi  
Tarih Bölümü  
naimurkmez@erzurum.edu.tr  
ORCID: 0000-0002-2356-6301  
Erzurum/TÜRKİYE

**Gönderim Tarihi:** 10/01/2021

**Kabul Tarihi:** 23/06/2021

## GİRİŞ

Günümüzde Hatay ilinin bir ilçesi olan Belen, Osmanlı hâkimiyeti öncesinde Suriye Kapısı, Amanos Kapısı, Bakrasbeli ve Aynet-Tel gibi isimlerle anılırken, Arapça kaynaklarda Mozik Bakras veya Bab-ı İskenderun olarak isimlendirilmekteydi (Müderrişoğlu, 1994, s. 237; SVH, 1308, s. 244). Osmanlı hâkimiyetine girdikten sonra bu yerleşim yeri, önceleri Bakras, Bakras ma'a İskenderun veya Cebel-i Bakras isimleriyle anıldı (BOA, A. DVNSMHM. d, 115/1255; BOA, C. ZB, 32-1560); daha sonra *iki dağın arasında alçakta bulunan mahal, yokuş yer anlamına gelen Beylan, Bilan ve Belen* olarak adlandırıldı. 1521 (Dağlı, 2014, s. 19), 1530 ve 1536 tarihli tahrirlerde Belen ismine rastlanmamaktadır. 19 yüzyıla kadar Bakras nam-ı diğer Belen veya kasaba-i Belen isimleri kullanıldığı halde 19. yüzyıldan itibaren sadece Belen adı kayıtlara geçti. Böylece yerleşim yerinin ismi günümüzdeki halini aldı (BOA, AE. SMST. III, 352-28287; BOA, AE. SABH. I, 335-23329; SVH, 1326, s. 327; BOA, EV. MKT, 2929-75; BOA, EV. MKT, 2661-128).



Harita 1: Konum Haritası (Şahin, 2007, s. 68)

Yukarıda anılan isimler aslında Belen'in stratejik önemini ortaya koymasından dolayı önemlidir. Çünkü Belen kelimesi yüksek ve dik bayır üzerinden yol geçen tepedir. Çağatay Türkçesinde bir vadiden diğerine giden geçit manasını taşır. Kelimenin aslı "bel"dir. Bu kelime Çağatay Türkçesinde bir şeyin ortası, ince ve dar yer manalarını ihtiva eder (Orhonlu, 1990, s. 9). Doğu Akdeniz'den veya Adana üzerinden Payas'a ve oradan güneye inmek isteyen bir kafilenin yegâne geçidi Amanos Dağlarının doğal bir geçit oluşturduğu bu noktadır. Bu durum günümüz için de geçerlidir. Buraya hâkim olmak demek, Adana ve İskenderun'dan Halep, Şam, Mekke, Medine, Bağdat ve Basra'ya yapılacak bütün kara yolu hareketlerini denetim altına almak demektir (Müderrişoğlu, 1994, s. 237).

Osmanlı hâkimiyeti öncesinde her hangi bir yerleşme ve iskân izine rastlanmayan Belen, Osmanlı hâkimiyetine girdikten sonra bölgede tesis edilmiş olan Şam (Arap) Beylerbeyliğine bağlandı. Ardından bu beylerbeylik, 1568 yılında ikiye bölününce, güneyde kalan kısmı Şam, kuzeyde kalan kısmı ise Halep eyaleti ismiyle teşkilatlandırıldı. Yeni teşkilatlanmada Halep'e bağlanan Belen, 1573 yılından sonra Halep eyaletine tâbi Üzeyr sancağı ile irtibatlandırıldı ve bu konumunu 19. yüzyıla kadar sürdürdü (Ürkmez, 2016, s. 816; Ünlü, 2013, s. 55). 19. yüzyılın ilk çeyreğinde 1815 yılında, Adana eyaletine bağlanan Belen, Mısır Valisi İbrahim Paşa dönemi haricinde, bu idari bağlılığını 1857 yılına kadar devam ettirdi. 13 Mart 1857 tarihinde Halep'e bağlanan Belen, önce sancak, daha sonra da kaza statüsünde bu vilayete bağlı kaldı (Ürkmez, 2016, s. 817).

Osmanlı hâkimiyetine girdikten sonra Belen'e, ilk olarak bölgede güvenliği sağlaması amacıyla 19 hane yerleştirildi (Dağlı, 2014, s. 25). 17. yüzyılın ortalarında bölgeye gelen Evliya Çelebi, Belen'in 700 toprak evden oluştuğunu ve burada 3.000 civarında kişinin yaşadığını kaydetmiştir (Evliya Çelebi, 1999, s. 34). 1678 yılı kayıtlarına göre Belen kasabasında bulunan yedi mahallede 380'i Müslüman, 255'i gayrimüslim olmak üzere 635 yetişkin erkek bulunmaktaydı (Çakar, 2006, s. 110-111). Her bir hanede ortalama 5 kişinin yaşadığı düşünülürse bu yazımda Belen'in nüfusunun 3.000'in üzerinde olduğu varsayılabilir. Rakam, Evliya Çelebi'nin verdiği sayıyı teyit etmektedir. Bu durum Belen'in kısa bir sürede şenlendiğini, buradaki nüfusun arttığını göstermektedir. 1769'da Adana eyaletinde görevli mutasarrıflardan Abdurrahman Paşa'nın, civardan ahali getirip yerleştirmesiyle Belen, kasaba mahiyeti kazandı. 11 Aralık 1802 tarihli bir emir ile Belen etrafında Aynet-Tel olarak isimlendirilen mezranın bütününe Belen ismi verildi ve artık kayıtlar bu emre göre düzeltilti (SVH, 1326, s. 328).

1865 yılı ilkbaharında bölgeye gelen meşhur devlet adamı ve tarihçi Ahmed Cevdet Paşa, Belen'de İskenderun ile birlikte 2.041 hane bulunduğunu kaydetmişti. Bu hanenin 1.729'u Müslüman, 312'si ise gayrimüslimdi (Cevdet Paşa, 1986, s. 223). 1890 yılında, beş mahalle, 674 haneden oluşan Belen'in toplam nüfusu 4.826 idi (SVH, 1308, s. 244). 1908 yılında ise nüfus 5.040'a ulaştı (SVH, 1326, s. 326, 330).

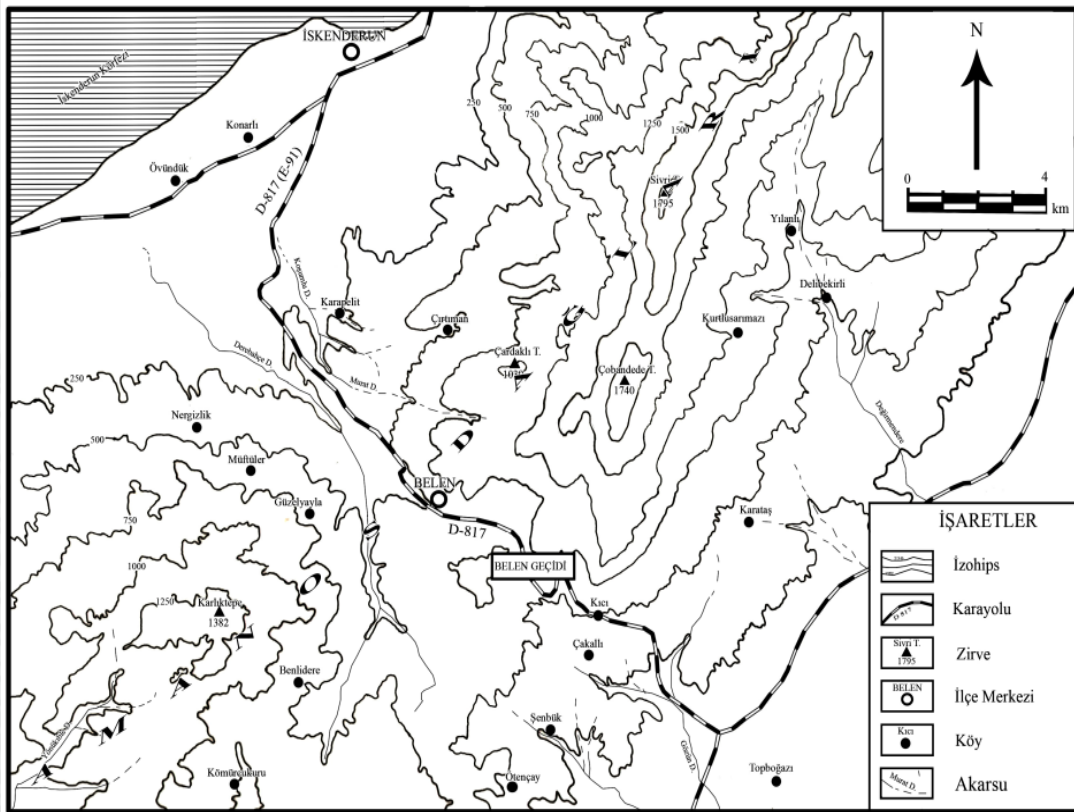
Bu çalışmada, bölgenin stratejik geçit noktası olan ve menzil teşkilatı içerisinde yer alan Belen'deki derbent teşkilatını ve bu teşkilatı desteklemesi amacıyla, aynı yerde kurulan Kanuni Sultan Süleyman Vakfı'nın kuruluşundan Osmanlı Devleti'nin sonuna



kadar olan serüvenini bütüncül bir şekilde incelemek amaçlandı. Derbent-menzil-vakıf arasındaki ilişki değerlendirilerek derbent teşkilatının ne şekilde işlev gördüğü ve 19. yüzyıla nasıl intikal ettiği irdelendi. Menzil ve derbent vasfının ortadan kalkmasından sonra buradaki vakıf müesseselerinin nasıl bir dönüşüm yaşadığı tespit edildi.

### 1. Belen Derbendi

Osmanlı Devleti'nin genel siyasetine göre, tehlikeli bölgelerde bulunan ancak iskân bölgesi dışında kalan geçit bölgeleri yani derbentler, iskân noktası seçilerek buralara yerleşim yeri kurulmaktaydı. Bu gibi yerlerde kurulan köylerde iskân edilenler, derbentçilik yaparak o bölgede emniyetin sağlanmasına yardım ediyorlardı. Ayrıca böyle yerlerde yolcuların veya devlet görevlilerinin geceyi geçirmek ve at değiştirmek için konakladıkları menzil teşkilatları da tesis edilmekteydi. Osmanlı Devleti'nin buradaki kaygısı, dağlık olup tarım arazisi olmayan bu bölgede nüfusu tutabilmektir (Orhonlu, 1990, s. 73, 103). Bir geçit bölgesi olan Belen'in sarp coğrafyasında eşkiya rahatlıkla barınıp buradan geçen yolculara saldırarak yol güvenliğine halel getirmekteydi. Her ne kadar Belen geçit bölgesinin Amik Ovası'na bakan tarafında Bakras isimli bir yerleşme ve kale bulunmaktaysa da bu idari birim bölgenin güvenliğinin sağlanmasında yetersiz kalmaktaydı. Bölgenin İskenderun Körfezi'ne bakan tarafının da güvenlik altına alınması gerekiyordu.



**Harita 2:** Belen Geçidi Topografya Haritası (Şahin, 2007, s. 69)

Bölgede güvenlik tedbiri alınması gerekliliğini hisseden, Belen'i hâkimiyet altına alan Yavuz Sultan Selim'dir. Çünkü Kanuni Sultan Süleyman devrine ait 1521 tarihli tahrirde, Belen'de 19 hane derbentçi kaydı görülmektedir (Dağlı, 2014, s. 25). Bu

derbentçilerin Yavuz Sultan Selim döneminde bölgeye yerleştirilmiş olması kuvvetle muhtemeldir. Zira bu tahrir, 5 Ağustos 1521 tarihinde tamamlanmış olup Kanuni Sultan Süleyman'ın tahta çıkışı ise 30 Eylül 1520'dir. Bu süre göz önüne alındığında, derbentçilerin bu bir yıllık zaman içerisinde buraya yerleştirilmiş olması düşük bir ihtimaldir.

İlk iskân sonrasında Belen'e Kanuni Sultan Süleyman tarafından 250 derbentçi daha yerleştirilerek, 1551 yılında burada bir köy kuruldu. Bu idari birime *Derbend-i Cebel-i Bakras Ma'a İskenderun* ismi verildi (SVH, 1326, s. 327). Buradaki ahali bölgeden ayrılmamaları, kervansaray hizmeti görmeleri, derbentçilik yapmaları karşılığında vergiden muaf tutuldular. Bu görev ve muafiyetler sayesinde bölgedeki iskânın kalıcılığı sağlandı (BOA, İE. EV, 34-3919, BOA, İE. EV, 33-3813). Belen'de emlak ve arazisi olan kişiler vergi babında menzil akçesi vererek buradaki menzil hizmetinin aksamadan devam etmesini sağlıyorlardı (BOA, İE. EV, 34-3919; BOA, İE. EV, 33-3813). Bölgenin şenlenmesi için birkaç yıl sonra yine Kanuni Sultan Süleyman'ın emriyle buraya 65 aile daha iskân edildi. Etrafta bir saatlik mesafede bulunan ve Aynet-Tel olarak isimlendirilen topraklar mülkiyeti devlete ait olmak ve yalnızca öşürden muaf tutulmak kaydı ile yerleşenlere dağıtılarak vakıf olarak kaydedildi (SVH, 1326, s. 327). Ayrıca daha sonra Antakya kazasının Cebel-i Akra nahiyesinde bulunan birkaç köy ile birlikte Dursuniye köyü de Sultan Süleyman imaretine vakıf köy olarak vakfedildi (Mirci, 2000, s. 101; Ünlü, 2013, s. 66).

Devlet, derbendin boş kalmaması için her türlü tedbiri alıyordu. Buna karşın bölgede yaşanan aksaklıklar menzil hizmetini sekteye uğratabiliyordu. 1578 yılında Belen derbendini bekleyen ve Yeni Han'ın yakınında sakin olan 180 derbentçinin neredeyse tamamı vebadan dolayı hayatını kaybetti. Bunun üzerine bölgedeki muhafız açığını gidermek için sipahi reayasından derbentçi yazıldı. Ayrıca bu kişilere yeni vazifelerinden dolayı vergiden muaf tutulduklarına dair ellerine *muafnâme* verildi. Ancak muafnâmeler tahrirden sonra verildiği için, vergi toplayan sipahiler, defterlerinde vergiye tâbi olarak gördükleri bu kişilerden vergi talep etmeyi sürdürdüler (BOA, A. DVNSMHM. d, 35/388). Yeni derbentçilerin Divana şikâyeti üzerine, derbentçi yazılan bu kişilerin raiyyet rûsûmundan muaf tutularak sipahi ve saire tarafından, rencide edilmeleri edilmemesi yasaklandı. Divan-ı Hümayunun bu konudaki endişesi, vergi baskısıyla bu kişilerin derbendi terk etmesiydi. Çünkü vadi içerisinde bulunan Belen'de tarım arazisi pek azdı. Belli imtiyazlarla bölgede tutulan halk, her hangi bir sorun çıktığında rahatlıkla bölgeden ayrılabilirdi. Böyle bir durumda derbent boş kalacak, bölge güvenliği zafiyete uğrayacaktı. Divan-ı Hümayundan, tahrirden önce veya sonra, derbentçi yazılıp ellerinde muafnâme olan kişilere vergi vermesi yönünde baskı yapılmaması hususunda mahalli yöneticilere kati emir gönderildi (BOA, A. DVNSMHM. d, 35/423; BOA, İE. EV, 34-3919; BOA, C. BLD, 73-3623). Belen Menzili'nin boş kalmaması için zaman içerisinde kasabanın Müslüman ahalisinden 33, gayrimüslimlerden 69, perakende<sup>1</sup> olarak nitelenen ahaliden 100 ve

<sup>1</sup> Perakende tabiri, yerini yurdunu terk ederek etrafa dağılmış halk için kullanılmaktadır, muhtemelen geri dönmeleri şartıyla bu 100 kişi menzilci tayin edilmiştir.

Zeytun halkından 86 olmak üzere, toplam 288 kişi menzilci olarak tayin edildi. Bunlar avarız vergisinden de muaf tutuldu (Halaçoğlu, 2002, s. 62-63).

## 2. Belen Menzili

Osmanlı yol sisteminde yollar İstanbul'dan Anadolu'ya Sağ Kol, Orta Kol ve Sol Kol olmak üzere üç kol halinde yayılmakta idi. Sağ Kol, Üsküdar'dan başlayıp Halep'e kadar uzanmaktaydı. Osmanlı Devleti'nin 1516-1517 yıllarında Şam, Mısır ve Arap Yarımadası'na hâkim olmasıyla birlikte Belen, Osmanlı yol/menzil sistemine dâhil oldu. Yapılan planlama ve düzenlemelerden sonra Belen artık Anadolu'nun yol güzergâhında Sağ Kol'da yer aldı (Miroğlu, 1997, s. 241).

Anadolu Sağ Kolu ana güzergâhı üzerinde 1690-1750 yılları arasında, 29 menzilhane bulunmaktaydı. 26. menzil olan Belen'in de içinde bulunduğu 24 menzilhane sürekli hizmet veren yerlerdi. Belen Menzili Halep vilayetine bağlıydı (Çetin, 2009, s. 67; Halaçoğlu, 2002, s. 52-62). Belen'de tesis edilen menzilhane, Üsküdar'a 1.262 km (222 saat) mesafedeydi. Bu menzilhane kolları 7 saat uzaklıktaki Payas ile 9 saat uzaklıktaki Antakya'ydı. Bu kollara 1719 yılında 18 saat mesafedeki Kilis ile 3 saat mesafedeki İskenderun olmak üzere iki kol daha eklendi (BOA, AE. SMST. III, 352-28287; BOA, KK. d, 2993; Çetin, 2009, s. 83; Halaçoğlu, 2002, s. 132-133).

Artık Belen Menzili, haber taşıma görevini icra eden ulakların konaklayıp, beygir temin edecekleri yerlerden birisiydi. Belen Menzili 4 beygir beslenmekle yükümlü olup bu beygirleri ellerinde resmi izin belgesi olan ulaklara hazır etmek mecburiyetindeydi. Belen Menzili'nin giderlerinin karşılanması için buradan toplanacak olan vergiler, menzile gelir olarak kaydedilirdi. Gelir gider dengesi başlangıçta menzilciler lehine iken zamanla bu denge bozulmuştu. Menzillerde en büyük masrafı teşkil eden ve menziller için hayati önem taşıyan menzil beygirlerinin fiyatları zamana ve yere göre değişmekteydi. Buna bağlı olarak Belen Menzili için her daim en büyük masraf, menzil beygirlerinin tedarikiydi (Halaçoğlu, 2002, s. 166-168). Belen Menzili dört kola bağlıydı. Bu dört kola rağmen menzilhane asıl beygir gönderdiği nokta öncelikli olarak Antakya, daha sonra Payas'tı. İskenderun tarafına hiçbir zaman beygir gönderilmedi (BOA, AE. SMST. III, 352-28287; BOA, KK. d, 2993; Çetin, 2009, s. 83; Halaçoğlu, 2002, s. 132-133).

Devletin de menzilden beklediği aslî vazife ulaklara beygir tedarikiydi. Bu konuda bir şikâyet olması durumunda bölge yetkilileri hemen uyarılmaktaydı. 1577 yılında ulaklara kolaylık olması amacıyla, Belen derbendinde ulaklar için beslenen atların bir kısmının İskenderun'a yakın bir noktada olan İskenderun Pınarı'nda iskânı emredilmişti. Belen'de bu atların beslenmesinden mesul olan kişiler mümkünse İskenderun'a yerleşmeleri, eğer menzil beygirlerini iyi beslemezlerse avârizdan muaf tutulmayarak bu vergilerin kendilerinden alınacağı belirtilerek Divan-ı Hümayun tarafından uyarıldılar (BOA, A. DVNSMHM. d, 31/13). Öyle anlaşılıyor ki Divan-ı Hümayuna bölgedeki menzillerde tutulan atların iyi beslenmediği yönünde şikâyetler ulaşmaktaydı.

Bölgedeki hareketliliğin artması isyan, sefer gibi sebepler ulakların sayısını artırıyordu. Bu durum da doğal olarak menzillerin yükünü ağırlaştırıyordu. 1783-1784 yıllarında Antakya tarafına 771, Kilis'e 285, Payas'a 854 beygir olmak üzere 1.910



beygir gönderilmiştir (BOA, AE. SABH. I, 252-16939; BOA, AE. SOSM. III, 18-1221). Bu beygirlerin masrafı 169.642 akçeydi. Oysa menzile bu hususta tahsis edilen tutar 10.000 akçeydi. Kalan 159.642 akçenin 49.642 akçesi düşürülerek, 110.000 akçe için menzile ilave bütçe verildi (BOA, AE. SABH. I, 252-16939)

1738-1739 yıllarında Belen menzilinde ulaklara verilen 3.332 beygirden dolayı iki yıllık masraf 130.260 akçe iken (BOA, D. MKF. d, 29493), 1756-1757 yıllarında ulaklara verilen 1.058 beygirden dolayı menzilin iki yıllık masrafı 91.086 akçeydi. Görüldüğü üzere bu tutarlar çoğu zaman menzilin karşılayacağı bir tutar değildi. Böyle durumlarda merkezden ilave bütçe istenmekteydi. 1756-1757 yıllarının masrafını karşılamak için 39.000 akçe ilave tahsisat ayrılması istenmişti. Aynı yıllarda ulaklara bir defada en fazla 35 beygir verildiği görülmekteydi (BOA, D. MKF. d, 29493; BOA, AE. SMST. III, 352-28287). 1772-1775 arasında 4 yıllık süreçte Belen Menzili'nde kullanılan beygir sayısı 5.359 idi. Bunun tutarı 270.000 akçeydi (BOA, AE. SABH. I, 335-23329). Yine 1799 yılında bölgedeki askeri operasyonlar nedeniyle ulakların sayısında ciddi bir artış oldu. Belen Menzili'nin yıllık masrafı 1.000 kuruş iken, sayısı ciddi şekilde artan ulakların Belen Menzili'nde konaklayıp, buradan çokça beygir almaları nedeniyle menzilin yıllık masrafı 15 keseye çıktı. Bu tutarı karşılamakta güçlük çeken Belen ahali, menzilin masrafının yarısının, menzili olmayan Karamurt köylerine ve Arsuz köyüne paylaşılmasını istedi. Bunun üzerine bölge kadılarına, istenilen düzenleme çerçevesinde bir ferman gönderildi ve durum taraflara bildirildi. Ancak Karamurt ve Arsuz ahali kendilerine yüklenen borcun üçte birini ödemek üzere kendi aralarında sözleştiler. Vergi tahsildarlarının Karamurt ve Arsuz ahalesinin ödemediği kısmı aynı yerden tahsil etmesi gerekirken, bu tutarı Belen ahalesinden tahsil yolunu seçmesi, ayrıca ücretin ödenmemesi durumunda menzili kapatmakla ahaliyi tehdit etmesi Belen sakinlerini zor durumda bıraktı. Bu sebeple ahali, temsilcileri aracılığıyla Sultana şikâyetinde bulundular (TS. MA. e, 323-30; TS. MA. e, 476-28).

Menzilhane, sadece ulaklara beygir temin eden, onlara hizmet veren bir yer değildi. Belen menzilhanesi, Müslüman hacıların konaklama ve geçiş bölgesinde yer alan bir yerd (BOA, C. NF, 21-1026). Bölgede görev yapan kadılar, gelen surre alayları ve hacı kabilelerinin iâşe ve konaklama hizmetlerinden sorumluydu. Surre alayı geçeceği zaman, bölgedeki menzil görevlilerine yol emniyetinin sağlanması konusunda ayrıca ferman gönderilirdi. Dolayısıyla bölgedeki görevliler, surre dönemlerinde güvenlik ve iâşe tedarikine daha çok ihtimam gösterirlerdi (Erişen, 2002, s. 25). Hac mevsimi boyunca bölgenin ileri gelenleri, hacı kabilelerini karşılar ve misafir ederdi. Belen'de hacıların ihtiyacı olacak şeylerin neredeyse tamamı bulunmaktaydı. Hacılar Belen'in leziz suları, sucuğu, lavaş ekmeği, üzüm ve diğer meyvelerinden övgüyle söz etmektedirler (Turay, 2017, s. 116, 118).

17. yüzyılın sonları ile 18. yüzyılda Anadolu'da yaygınlaşan eşkıyalık olayları, özellikle yol güvenliğini tehdit eder hale geldi. Bu durum, özellikle hac mevsiminde yol güvenliğinin sağlanmasında tedbirlerin artırılmasını gerekli kıldı. Dolayısıyla menzillerin önemi giderek arttı (Kaya, 2019, 489-516-578). Buna karşın ekonomik sorunlar nedeniyle Belen menzilhanesinde düzen aksamaya başladı. Aslında düzen

sadece Belen’de aksamadı. İznik, Lefke ve Ulukışla menzillerinde de durum aynıydı (BOA, AE. SABH. I, 34-2548). Payas, Kurtkulağı ve Belen menzillerinin tanzimi ve bölgede bozulmuş olan asayişini temin için ilk olarak 1780 yılında Adana Ayanı Hacı Ali Bey görevlendirildi (BOA, C. NF, 48-2393; BOA, C. NF, 18-863). Hacı Ali Bey’in bölgeyi denetlemesi sonrasında 1785’te bölge yöneticilerine gönderilen bir fermanla, Belen Menzili’nin ihtiyaç duyduğu kadar beygir, sürücü, zahire ve lazım olan sair şeyleri, örfi ve şeri bölge yöneticilerinin yanında ayan ve ahali tarafından tedarik edilmesi emredildi (Çetin, 2009, s. 153). Buna rağmen kısa bir süre sonra bölgedeki düzen, buradaki güçlü hanedan ailelerin de tesiriyle tamamen bozuldu. Hac yolu, emniyetsizlikten dolayı tamamen kapandı ve yerel güçlerin denetimine girdi. Yolda bulunan menziller de bakımsız bir hale geldi. Durumun düzeltilmesi için bölge valilerine sürekli emirler veriliyordu. Yolun güvenliğinde süreklilik sağlanamıyordu (BOA, HAT, 1449-9; Efe, 2012, s. 18). 1800-1806 yıllarında Surre-i Hümayun Alayı ve hacılar, Payas-Belen arasındaki asayişsizlik sebebiyle bu yolu terk edip, Konya-Ereğli’den Kayseri’ye oradan Halep yoluyla Şam’a ulaşmaya başladılar (Efe, 2012, s. 39, 47). Durumun düzeltilmesi için öncelikle buraya muktedir bir yöneticinin atanması, ardından yönetici vasıtasıyla bölgenin eşkıyadan temizlenmesi düşünüldü. Ancak bölgenin gelir kaynaklarının bunu mümkün kılmamasından dolayı bu fikirden vazgeçildi (BOA, HAT, 1273-49382). 1816 yılında bölgedeki eşkıyanın temizlenmesi ve yolun güvenliğinin sağlanması işi Adana valisine havale edildi (BOA, HAT, 732-34756-B).

1815 yılına gelindiğinde Belen menzilhanesinde, beygir temini ve beslenmesi konusunda yine sıkıntılar baş gösterdi. Ancak Belen, Abdullah Bey’in denetimindeyken, gelen ulaklara usule aykırı olarak ücret karşılığında beygir tedarik edilmeye başlandı. Bu sayede menzilin mesuliyeti azaltıldı ve menzile ilave gelir elde edildi (BOA, C. NF, 5-249). Ayrıca merkezi otoritenin olabildiğince zayıfladığı ve ayanların taşrada ciddi manada güç kazandığı bu dönemde bölgedeki nüfuzlu ailelerden biri olan Küçük Alioğulları bölgeden geçen hacılardan vergi almaya başladı. Ailenin taşkınlıklarından dolayı yolun güvenliği tamamen bozuldu (Efe, 2012, s. 17, 22, 45, 50, 76). Bu yüzden artık menzile yolcu uğramamakta, dolayısıyla menzil işlememekteydi. Bu durum Belen ahalesinin merkezi hükümetten yardım istemesine sebep oldu. Ancak yetkililer, Belen’e yüklenen mesuliyetin fazla olmadığı düşüncesiyle bu talebi görmezden geldi (Belen ileri gelenlerinden 31 kişinin mührünü havi mahzar, Halep eski valisi Celaleddin Paşa’nın 1 Zilkade 1231 (BOA, C. NF, 5-249). 1817 yılında menzilin masrafları eskisi gibi Belen, Karamurt ve Arsuz arasında taksim edildi (BOA, HAT, 732-34756-M; BOA, HAT, 299-17715).

Bölgedeki asayiş tam olarak sağlanamadan, buradaki otoriteyi temelden sarsıcı bir hadise yaşandı. Mısır Valisi Mehmed Ali Paşa’nın oğlu İbrahim Paşa, Osmanlı ordularını yenilgiye uğrattı ve 1832 yılından itibaren bölgeye hâkim oldu. Bu hadiseden sonra derbent teşkilatı ve menzil hizmeti muhtemelen sona erdi. Zaten aynı yıllarda Osmanlı Devleti’nde kira usulüyle işleyen menzil sistemi lağvedildiği için doğal olarak Belen Menzili’nin de işlevi son buldu (Halaçoğlu, 2002, s. 196).



Belen'in yeniden Osmanlı hâkimiyetine girmesi 1841 yılında mümkün oldu. Artık menzil sistemi kaldırıldığı için ulak geçmeyen Belen'e eskisi kadar hacı kafilesi de uğramadı. Bunun en önemli sebebi ulaşım sistemindeki değişiklik ve bölgedeki güvenliğin tam olarak sağlanamamasıydı. Bölgede büyük korku salan Cebel-i Bereket eşkıyası sürekli İskenderun'dan Belen'e giden yolculara saldırmaktaydı. Bu sebeple yolcular on, on beş kişilik kafileler oluşturmadıkça İskenderun'dan Belen'e hareket etmiyorlardı (Cevdet Paşa, 1986, 132).

Tüm bunlara karşın bölgede ticari bir canlanma kendini göstermeye başladı. Halep vilayetinin İskenderun üzerinde yaptığı ticaret hacminde ciddi bir artış gözlemlendi. Bu gelişmenin yaşanmasında, buharlı gemilerin büyük tonajlardaki ticari emtiayı kısa sürede sevk etmesinin ciddi bir etkisi vardı. İkinci olarak da bölgedeki kara yolu seyahati yine Belen'i içine alacak şekilde kısmı bir mahiyet değişikliğine uğradı. Vapur şirketlerinin düzenli faaliyet göstermesiyle birlikte İstanbul'dan Halep'e gitmek isteyen bir kişi, öncelikle deniz yolu ile İskenderun'a, oradan Halep'e gitmekteydi. Yani İskenderun'dan Halep'e gitmek ve ticari emtia sevk etmek isteyenler yine Belen geçidini kullanmak zorundaydılar. Bu sebeple Belen ve civarındaki asayişin sağlanması her zaman büyük bir önem arz ediyordu. Devlet, buradaki derbent teşkilatını lağvetmişse de Belen ve çevresinin güvenliğini zafiyete düşürecek veya güvenliğin aleyhinde olacak bir idari düzenlemeden her zaman kaçındı (Ürkmez, 2016, s. 820, 826.). Bunda ahalinin sürekli olarak Kanuni Sultan Süleyman'ı ve vakfını gündeme getirmesinin de etkisi oldu. 20. yüzyılın başında Bağdat ve Hicaz demir yollarının inşa edilmesiyle Belen güzergâhının önemi kısmi manada azalmıştı. Artık hacılar demir yolu ulaşımını kullanmaktaydılar. Bu sebeple Belen, hac güzergâhındaki bir menzil olmaktan doğal olarak çıktı. Bölgeye telgraf hatlarının çekilmesiyle birlikte iletişim 19. yüzyılın ikinci yarısından itibaren mahiyet değiştirmeye başlamıştı (Akbulut, 2010, s. 8).

### 3. Belen'de Kanuni Sultan Süleyman Vakfı

Derbentçilerin görevlerini yapmakta zorlandıkları tehlikeli yerlerde, derbent teşkilatını tam teşekküllü hale getirebilmek için bu gibi yerlere han, cami, hamam gibi binalar inşa edilir, bu sayede derbent vazifesi daha etkili bir şekilde icra edilirdi (Orhonlu, 1990, s. 29-30). Bu tip sorunların yaşandığı Belen'e de Kanuni Sultan Süleyman, 1550 yılında ilk olarak han, 1553 yılında cami, 1562 yılında da bir hamam yaptırdı (Müderrişoğlu, 1994, s. 239-240; Şancı, 2006, s. 436, 437, 439, 441). Bunlara aynı yıllarda caminin bitişiğinde olmak üzere bir de imaret ekledi (BOA, A. DVN. MHM. d, 29/53). Bu yapıların faaliyetlerini sürdürebilmeleri için gereken para, inşa edilen 40-50 kadar dükkânın kira gelirinden karşılanacaktı. Yapıların planlarının Mimar Sinan tarafından çizildiği, inşasının ise yerel ustalar tarafından yapıldığı düşünülmektedir (Müderrişoğlu, 1993, s. 446). Maalesef günümüze, vakfın şartlarını ihtiva eden herhangi bir vesika ulaşmamıştır. Hakeza Sultan II. Abdülhamid'in emriyle yapılan bütün araştırmalara rağmen vakfa ve vakfiyeye dair hiçbir kayıt da bulunamamıştır. Buna karşın vakfın Kanuni Sultan Süleyman'a ait olduğu cami, han ve hamamın üzerinde bulunan kitabelerden net bir şekilde anlaşılmaktadır (Müderrişoğlu, 1994, s. 239-240; Şancı, 2006, s. 436, 437, 439, 441). Vakfiyesine tesadüf edilemeyen vakfın,

şartları ve görevlileri hususundaki bilgiler, konuyla ilgili yazışmalardan süzülerek elde edilmiştir. Bu vakıf, Belen ahalisi açısından o kadar önemlidir ki I. Dünya Savaşı'nın sonuna doğru Belen'in aleyhine sonuçlar doğuracak bir idari düzenleme yapılması gündeme geldiğinde, bu düzenlemenin Kanuni Sultan Süleyman'a ve onun kurduğu vakfa bir saygısızlık olacağı ifade edilmişti. Belen ahalisi, İstanbul'a gönderdikleri bir telgrafa; "*Hicri 960 senesinde Sultan Süleyman-ı Kanunî Hazretleri tarafından tesis edilen bu şehirde dört milyon kuruşluk müsakkafatı malik bir cami-i şerif dahi vardır*" ifadeleriyle giriş yapmışlardı. Bu ifade karşılık bulmuş olacak ki bir Ayan Meclisi üyesi bu ifadeleri öne çıkararak; "*demek oluyor ki kazanın bir ehemmiyeti var*", diyerek Belen'in kaza olarak kalması gerektiğini ileri sürmüştü (Zabıt Ceridesi, 1334, s. 414-415; Zabıt Ceridesi, 1334, s. 429). Netice itibarıyla Belen'in aleyhine olacak bir idari değişiklik yapılmamıştır.

#### a. Kanuni Sultan Süleyman Hanı ve İmaret

Yukarıda da ifade edildiği üzere bölgenin hâkimiyet altına alınmasından kısa süre sonra imar faaliyeti çerçevesinde ilk olarak buraya 1550 yılında bir han inşa edildi. Vakıf mütevellisinin tavsiyesiyle, hana gelen misafirlerin konaklamalarını sağlamak ve onlarla ilgilenmeleri için genellikle 10 akçe gündelikle çalışan hancılar görevlendirildi (BOA, AE. SAMD. III, 201-19430; BOA, AE. SAMD. III, 65-6524). Gelen misafirlerle ilgilenmekte, misafirlerin handa konaklamasını ve dinlenmesini temin etmekteydiler.

Kanuni Sultan Süleyman tarafından inşa ettirilen han binası inşasından yirmi yıl sonra yıprandı. Hanın duvarları kış günlerinde içeriye su sızdırmaya başladı. Doğal olarak handa konaklayan misafirler büyük sıkıntı yaşıyorlardı. Çatısının yassı olmasından dolayı kurşun kaplamasının, yağmur sularının içeriye sızmasına engel olamadığı düşünülüyordu. Bu durum hem yolcuları zor durumda bırakıyor, hem de han binasının zarar görmesine neden oluyordu. Bu sebeple Halep defterdarına yapıda inceleme yapması ve çatısının uygun bir şekilde tamir ve tadil edilmesi emredildi (BOA, A. DVNSMHM. d, 14/605).

Han, hacıların da kaleme aldıkları menazilnamelerde belirttiklerine göre hacı kabilelerinin fazlalığından dolayı yetersiz kalmaktaydı (Turay, 2017, s. 116, 118). Hacıların büyük zorluk yaşamasından dolayı vakıf sahası içerisine sonradan bir han daha inşa edildi ve buna yeni han anlamına gelen Han-ı Cedid adı verildi (Müderrişoğlu, 1994, s. 241). Hacıların, tüccarların ve yolcuların durağı olan eski büyük han bakımsızlık ve ilgisizlikten dolayı 1650'lerde tamire muhtaç bir hale gelmişti. Evliya Çelebi, kaza merkezi olan Belen'e geldiğinde; burada çatısı kurşunla kaplı bir cami, cami önünde çatısı kurşunla kaplı gayet güzel bir han, tamire muhtaç halde bulunan diğer bir han bulunmaktaydı (Evliya Çelebi, 1999, s. 34).

Eski han bu şekilde 1750'li yıllara kadar gelmişti. 1759 yılında yapılan incelemeler neticesinde hanın büyük bir tamirattan geçirilmesi ve çatısının İstanbul'dan getirilecek kurşun madeni ile kaplanmasına karar verildi. Hanın tamirati için ilk etapta 11.852,5 kuruş tahsis edildi (BOA, C. NF, 21- 1026; BOA, C. BLD, 109-5416). Ancak hanın tamirinden sorumlu Antakya âyanından Serturna Kara İbrahim Ağa görevini layıkıyla yapmayıp paranın bir kısmını zimmetine geçirdi ve sadece hanın çatısını kaplattı. Yapılan inceleme neticesinde Vakıf Mütevellisi Mehmed Efendi eksiklerin yine

İbrahim Ağa'nın adamlarına yaptırılarak zararın karşılanmasını uygun buldu (BOA, C. BLD, 109-5416).

Hanın bünyesinde bir de imaret faaliyet göstermekteydi. Başında bir şeyh bulunan imaret, gelen giden yolculara, derbent görevlilerine ve sair hizmetlilere yemek veriyordu. İmaretin görevlileri arasında 6 akçe gündelik alan bir şeyh, 5 akçe gündelik ile oduncu, 3 akçe gündelik ile aşçı ve 3 akçe gündelik alan bir malzeme tedarikçisi bulunmaktaydı. Bu görevliler de diğer vakıf görevlilerinde olduğu gibi, vakıf mütevellisi ve "Bakras ma'a İskenderun" Kadısı tarafından önerilmekte, Darüssaade Ağası'nın onayı ile atanmaktaydı. Kimi zaman hakkında şikâyet olan kişiler ağanın himayesi ile görevine devam edebilmekteydi (TS. MA. e, 839-2; BOA, C. BLD, 75-3746; BOA, C. BLD, 113-5625; BOA, AE. SAMD. III, 132-12943; BOA, HAT, 1630-2; BOA, İE. EV, 14-1698; BOA, AE. SAMD. III, 227-21865; BOA, HAT, 1512-40; BOA, HAT, 1466-65, BOA, C. EV, 529-26746).

İmaret ile ilgili zaman zaman bazı sorunlar yaşanmış ve bu sorunlar yazışmalara yansımıştı. İmaret şeyhi, 1576 yılında et bulamamaktan şikâyet etmekteydi. Yörük taifesi ve diğer taifelerden parasıyla koyun ya da keçi almak istediklerinde talepleri reddedilmekte bu sebeple imarete artık yemek pişmemekteydi. Üzeyr sancakbeyine, imaretin et sıkıntısı çekmesinin önüne geçilmesi yönünde emir verildi. Hayvan tedariki sırasında hayvanı olmayan kişilere zulüm edilmemesi yönünde uyarıda bulunuldu. Bazı kişiler imarete gelip "biz işçi ve derbentçiyiz" diyerek vakıf şartlarına aykırı olarak yemek, ekmek ve et talep etmekteydiler. Buna asla müsaade edilmemesi için yine Üzeyr sancakbeyine ve kadılarına emir verildi (BOA, A. DVN. MHM. d, 29/53).

Han ve imaret 19. yüzyıla kadar, bölgeden geçen yolculara, hacılara ve devlet görevlilerine hizmet vermeye devam etti. Ancak 19. yüzyılın ikinci yarısından itibaren artık han işlevini tamamen yitirdi. Bölgeden menzil teşkilatının lağvedilmesi sebebiyle ulakların ortadan kalkması, geçen yolcuların genellikle İskenderun İskelesi'ne inip burada konakladıktan sonra Belen'i aynı gün içerisinde geçmesi Belen'de geceleme ihtiyacını ortadan kaldırdı.

Menzil hizmetlerinin son bulması ve hana ihtiyacın ortadan kalkması buradaki vakıf teşkilatının da zayıflamasına sebep oldu. 1845 yılında han ile ilgilenmesi için tayin edilen son kişi muhtemelen Mustafa Bey'di (BOA, EV. d, 12566, 29). Ondan sonra han artık bölgede ticaretle meşgul olan kişilere dükkân, depo vs. olarak kullanılmak üzere kiraya verilen bir yer haline geldi.

Vakfa ait olan han, 1897-1899 yılları arasında müzayede yoluyla 9.500 kuruşa kiraya verildi. 1899-1901 yılları arasında ise gazetelerde de ilan yoluyla ihalesi yapılan han, 13.400 kuruşa kiraya verildi (BOA, EV. MKT, 2476-29; BOA, EV. MKT, 2476-31). 1901-1903 yılları için ise gazete yoluyla yapılan ihalede Eski Han iki yıllığına 11.000 kuruşa kiraya verildi (BOA, EV. MKT, 2636-112).



**Tablo 1: Vakfın Kira Getiren Mülklerinden Elde Ettiği Gelir**

	Kuruş	Para
1898 (r. 1314) (BOA, EV. d, 29167, 3; BOA, EV. d, 29575, 4)	76.699	35
1899 (r. 1315) (BOA, EV. d, 29575, 4)	9.330	30
1900 (r. 1316) (BOA, EV. d, 29575, 4)	2.174	-
1901 (r. 1317) (BOA, EV. d, 30046, s. 35; BOA, EV. d, 29781, 3)	1338	-
1902 (r. 1318) (BOA, EV. d, 30046, 35)	1.700	35
1903 (r. 1319) (BOA, EV. d, 30046, 23, 35)	9.094	-

Vakfın 1898 yılında yüksek miktarda kira geliri elde etmesinin temel sebebi geçmiş senelerden intikal eden birikmiş paraydı. Vakıf muhasebesi artık Evkaf Nezareti tarafından tutulmaya başlandı ve vakıf görevlilerin ücretleri düzenli ve denetimli bir şekilde ödendi.

#### **b. Kanuni Sultan Süleyman Camii**

Belen'deki cami 1553 yılında Kanuni Sultan Süleyman tarafından yaptırıldı. Cami derbentte görev yapan kişilerin, buradan geçen yolcu, hacı ve ulakların ibadet ihtiyaçlarını gidermeleri için inşa edilmişti. Camide imam, ikinci imam, hatip, vaiz, eğitim ve dua vazifelisi, temizlik görevlisi istihdam edilmekteydi. Bunların haricinde sadece bayram namazlarında görev yapan temizlikçiler bulunmaktaydı. Camide görev yapan imamlar başlangıçta vakıftan dolgun ücret almaktaydılar. Mesela 1574 yılında caminin imam ve hatibi olarak görev yapan Ahmed Efendi, günlük 7 akçe ücret aldığı halde, bu ücretin kendisine yetmediğinden bahisle ücretine zam yapılmasını istedi. Talebin Divan-ı Hümayunda görüşülmesinden sonra Ahmed Efendi'nin maaşına 2 akçe zam yapılarak ücreti 9 akçeye çıkarıldı (BOA, A. DVNSMHM. d, 25/255). İlerleyen yıllarda bu ücret birinci imam için 3 akçe, ikinci imam için 2 akçe olarak belirlendi (BOA, AE. SMHD. I, 32-1918). İmamların belirlenmesinde genellikle mütevellî ve "Belen ma'a İskenderun" kazası naibinin görüşleri esas alınmaktaydı. Cami imamının değişimi üç nedenden kaynaklanmaktaydı: Birincisi imamın vefat etmesi, ikincisi görevi başka birine bırakması, üçüncüsü ise görevini yerine getiremeyişinden dolayı yetkililer tarafından azledilmesiydi. Görevini kendi rızasıyla başkasına bırakan imamların sayısı fazlaydı. Bu durum muhtemelen, imam olan kişilerin maaşlarını az

bulmalarından kaynaklanmaktaydı. İmamlar 2 ya da 3 akçe almaktayken vaiz ve nasihatçi olan görevli 8 akçe, müezzin, eğitim ve duadan sorumlu olan görevli 8 akçe, kâtip 7 akçe, hatipler 5 akçe, temizlikçiler ise 2 akçe gündelik almaktaydılar (TS. MA. e, 839-2; BOA, AE. SAMD. III, 227-21865; BOA, İE. EV, 60-6599; BOA, İE. TCT, 24-2547; AE. SMST. II, 24-2379; BOA, AE. SOSM. III, 66-4934).

Cami görevlileri zaman zaman şikâyet üzerine de azledilebiliyordu. 1681 yılında caminin hatibi Ahmed Efendi, kötü hal ve hareketinden dolayı kadı ve vakıf mütevellisi tarafından şikâyet edilmişti. Şikâyet üzerine Ahmed görevden alındı ve yerine Ali isimli bir kişi hatip olarak görevlendirildi (BOA, İE. EV, 14-1698). Yine 1730 yılında cahil olduğu ve görevinde yetkin olmadığı için cemaati kendinden nefret ettirdiği iddia edilen cami hatibi İsmail, mütevellinin şikâyeti üzerine padişah emri ile görevinden alındı, yerine Yusuf Efendi tayin edildi (BOA, C. EV, 4-194). Zaman zaman vazife tevcihlerinde kanunsuzlukların yapıldığı da görülmektedir. 1731 yılında caminin iki akçe gündelikle ikinci imamı olan Ahmed Halife vefat etti ve yerine Şeyh Mehmed oğlu Hacı Ahmed, resmi olarak ikinci imam yapıldı. Aradan dört yıl geçtikten sonra şikâyet üzerine Ahmed Halife'nin hayatta olduğu anlaşıldı ve Hacı Ahmed'in vazifesine son verildi (BOA, AE. SMHD. I, 32-1918). Kişiler bu usulsüzlüğü muhtemelen yerel güçleri kullanarak yaptılar. Aksi halde bölge kadısı ve mütevellisinin haberi olmadan böyle bir ilamı çıkarmak mümkün değildi.

1576 yılında caminin bir kısım halısı çalındı. Konu Divan-ı Hümayuna kadar ulaştı, Bakras kadısına halıları çalanların yakalanarak, bu halıların tekrar camiye yerleştirilmesi için emir verildi (BOA, A. DVN. MHM. d, 29/102).

19. yüzyıla kadar mütevellinin denetiminde hizmet veren caminin tevliyeti, 24 Şubat 1888 tarihinde Evkaf Hazinesi tarafından denetim altına alındı ve cami, Evkaf Nezareti tarafından idare edilmeye başlandı. Bu değişiklikten sonra camiye gelir getiren vakfın hesapları incelendi ve caminin yanındaki medreseye bir müderrislik vazifesinin ihdas edildiği ve bu kadroya aylık 250 kuruş tahsisat ayrıldığı gerçeğiyle karşılaşıldı. Buna karşın; birinci imam, ikinci imam ve müezzin vazifelerine dair bir kayıt bulunamadı. Bu yüzden mahalli yönetim ile yazışılarak cami ve medresede hangi kadroların bulunduğu bildirilmesi istendi (BOA, EV. MKT. CHT, 410-4). Bununla yapılmak istenen caminin sağlıklı bir şekilde hizmet vermesini sağlayıp, vakıf gelirlerini denetim altına almaktı.

Zamanla Belen'in nüfusunun artmasından dolayı cami, artık ihtiyaca kâfi gelmedi. Mevcut mekândan başka bir caminin olmayışı, özellikle Cuma ve bayram namazlarında cemaat için büyük sıkıntılara sebep olmaktaydı. Ahalinin bazısı çarşı içinde namaz kılmakta, bazısı da özellikle yağmurlu zamana denk gelen namaz vakitlerinde ibadet edemeden camiden geri dönmekteydi. Konuyla ilgili şikâyetler İstanbul'a kadar ulaşınca, Sultan II. Abdülhamid'in izniyle caminin genişletilmesi ve tamiri için çalışmalar başlatıldı. Ancak genişletme ve tamir işlemlerinin başlatılması için gerekli olan vakfiye kaydına bir türlü ulaşılamadı. Mahalli yöneticiler vakıf kaydına ulaşamamakla birlikte cami kapısı üzerinde bulunan mermer kitabeden buranın Kanuni Sultan Süleyman hayratı olduğunu İstanbul'a bildirdiler (BOA, ŞD, 129-24).

Bunun üzerine caminin tamiri ve genişletilmesi çalışmalarına başlandı. Yapılan keşifte inşaatın 168.250 kuruş tutacağı öngörüldü (BOA, ŞD, 129-24). Tamir işinin ihale yoluyla değil de emaneten yapılması düşünülüyordu. Çünkü Belen’de bu işi yüklenebilecek herhangi bir müteahhit bulunmuyordu. Ayrıca inşaat çalışmaları ihale yöntemi ile değil de Halep Evkaf Müdürlüğü tarafından yapılırsa bu rakam çok daha düşük olacaktı. Neticede inşaatın Belen’de oluşturulacak bir komisyon aracılığıyla idare edilmesi kararlaştırıldı.<sup>2</sup>

Belen yönetiminin mahalli mal sandığındaki meblağı gündeme getirmesi, başka bir sorunu daha açığa çıkardı. Camiye vakfedilmiş olan arazi öşrünün, normal şartlarda evkaf sandığına aktarılması gerekirdi. Ancak geçen 10 yıl zarfında ve mevcut durumda bu tutar mal sandığına ödenmiş ve hâlâ ödenmekteydi. Evkaf Nezareti, caminin tamir edilebilmesi için bu meblağın mal sandığından, evkaf sandığına aktarılması ve bu ödemenin bundan sonraki süreçte evkaf sandığına ödenecek şekilde tashih edilmesini talep etti (BOA, EV. MKT, 3017-117; BOA, EV. MKT, 3017-119; BOA, EV. MKT, 3017-121). Maliye Nezareti, kayıtlarda tashih yapılabilmesi ve ödeme emrinin çıkarılması için bahsi geçen Aynet-Tel mezrasının bu vakfa kira getiren yerler olduğunun tespit edilmesini istedi. Ancak Evkaf Nezareti kayıtlarında Aynet-Tel mezrasının, Kanuni Sultan Süleyman Vakfına ait gelir getiren arazi olduğuna dair bir kayda rastlanamadı. Buna rağmen ödeme izni çıktı. Çünkü bu hususta padişahın iradesi bulunmaktaydı (BOA, EV. MKT, 2771-59).

Sultan Abdülhamid’in bu tamir ve tevsi programını kabul etmesiyle birlikte inşaat 1900 yılında başladı (BOA, İ. EV, 24-37; BOA, BEO, 1467-109969). Cami 1906 yılından daha önce hizmet vermeye başladı, vakıf kaydı ise *Belen’de yeniden inşa olunan cami* şeklinde oldu (BOA, EV. MKT. CHT, 643-30; BOA, EV. MKT. EVM, 9-21).

### c. Kanuni Sultan Süleyman Medresesi

Kanuni Sultan Süleyman’ın inşa ettirdiği caminin yanında bulunan imaret, 19. yüzyılın ilk yarısında menzil teşkilatının kaldırılmasıyla birlikte işlevini yitirmişti. İmareter, vazife verilen şeyhler tarafından idare edilmekteydi. İmaretin 1795 yılında 6 akçe gündelikle göreve getirilen son şeyhi Mehmed Efendi’ydi. Mehmed Efendi göreve getirildikten kısa süre sonra vefat etti. Geride kalan oğlu ve vakıf mütevellisi de aynı tarihlerde vefat edince, vakfın ve imaretin yönetimi bölge ileri gelenlerinin eline geçti (BOA, EV. MKT, 2929-75). Ancak her nasılsa 19. yüzyılın ikinci yarısında Belen Müftüsü Mustafa Efendi, *bu vakıfların mütevellisi benim* diyerek vakıfları denetim altına alıp kısa süre içerisinde vakfın gelirlerinden epeyce bir miktarını zimmetine geçirdi. Bu

<sup>2</sup> Açık eksiltme yoluyla bu meblağ 159.000 kuruşa kadar düşürüldü. Asıl sorun bu kadar büyük bir meblağın nasıl karşılanacağı meselesiydi. Caminin vakfı olan Aynet-Tel mezrasından 1882-1892 (r. 1298-1308) yılları arasında 69.214 kuruş 28 para öşür bedeli gelir olarak toplanmıştı. Bu tutarın mahalli mal sandığına aktarıldığından haberdar olan Belen yöneticileri, masrafın bir kısmının buradan karşılanabileceğini ifade ettiler. Vakfın 1893 yılına ait geliri ise 7.700 kuruştur. Toplamda mal sandığına aktarılan 72.314 kuruş 28 para buradan karşılanabilir, kalan 86.685 kuruş 12 para ise seneden seneye vakıf gelirinden ödenebilirdi. Evkaf Nezaretinin 25 Cemaziyülahır 1311 (3 Ocak 1894) tarihli tezkiresi, BOA, ŞD, 129-24; BOA, EV. MKT, 2535-92; Evkaf Nezaretinden Bab-ı Ali’ye gönderilen 23 Şaban 1317 (27 Aralık 1899) tarihli tezkire, BOA, EV. MKT, 2529-13; 14 Zilkade 1317 (16 Mart 1900) tarihli arz tezkiresi, VGM. d, 2049, s. 7.



yolsuzluk, vakfın idaresi Evkaf Nezaretine geçince yapılan hesaplamalarda ortaya çıktı. Ancak vakfın hesaplarını denetlemek için gönderilen Evkaf Muhasebecisi İbrahim Efendi bu meselenin üzerini örttü.

Bu denetleme sırasında imaretin medreseye dönüştürüldüğü görüldü. Usulsüz bir şekilde vakfı denetim altına alan Belen Müftüsü Mustafa Efendi de buraya müderris ve mütevellî olarak atanmıştı. Mustafa Efendi'ye müderrislik için 250 kuruş ücret tahsis edilmişti. Mustafa Efendi, bu ücretine ilave olarak mütevellî ücreti de almaktaydı. Hatta geçmiş senelerdeki maaşı da hesaplanarak kendisine verilmişti. Onun görev yaptığı 1883 yılında medresede 32 öğrenci öğrenim görmekteydi (SVH, 1308, s. 225). Mustafa Efendi'nin 1894 yılında vefatıyla yerine, iddiaya göre daha namaz kılmayı dahi bilmeyen, 35-40 yaşlarında oğulları mütevellî olarak tayin edilmişti. Bu noktada vakıfta hak sahibi olduğunu iddia eden ve 1894 yılında Belen Müftüsü olan Osman Nuri Efendi vakfın yöneticilik hakkının kendisine ait olduğunu ileri sürdü. İmaretin son şeyhi olan dedesi Mehmed Efendi ve babasının vefatından sonra küçük yaşta olduğu için vakfın usulsüz bir şekilde el değiştirdiğini ortaya koyan Osman Nuri Efendi, tanıkların da onayıyla imaretin şeyhliğine daha doğru ifadeyle medresenin yöneticiliğine getirildi (BOA, EV. MKT, 2929-73; BOA, EV. MKT, 2929-75; BOA, EV. MKT, 2929-77; BOA, EV. MKT, 2929-78; BOA, EV. MKT, CHT, 361- 133; BOA, EV. MKT, CHT, 363-41; BOA, EV. MKT, CHT, 363-65).

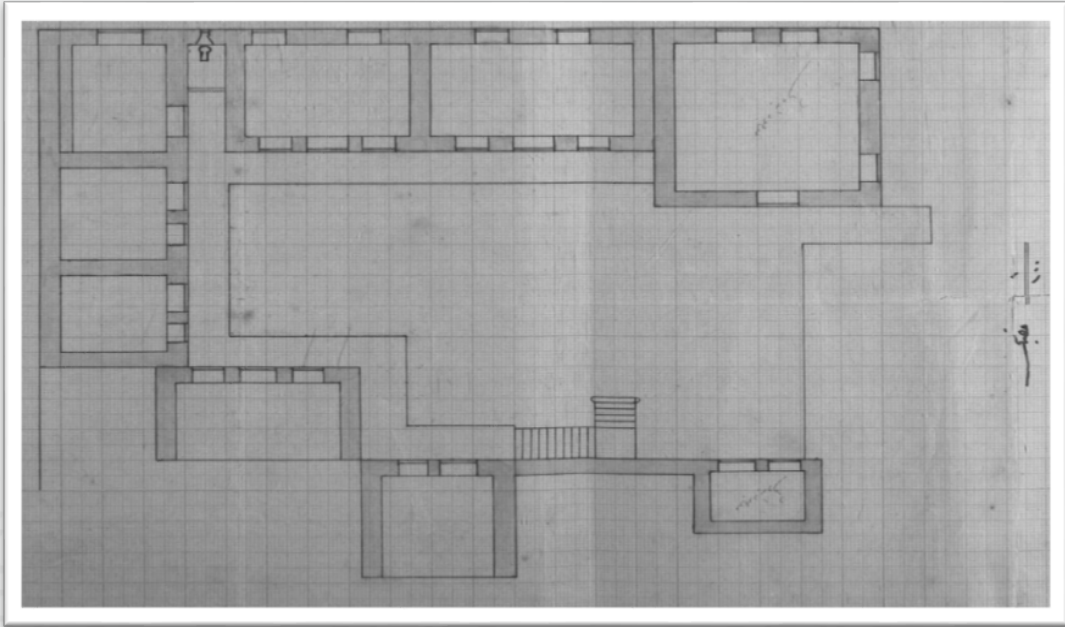
Kayıtlarda yapılan incelemelere göre caminin 20.000 kuruş geliri 6.000 kuruş gideri vardı. Dolayısıyla vakfın 70.000-80.000 kuruş civarında bir tasarrufunun olması gerekirdi. Oysaki Belen eski müftüsü Mustafa Efendi, bu parayı hiçbir yerden izin almadan camiye bağlı olan imareti medreseye dönüştürmek için harcamıştı.

Kendisine medresenin eski müderrisiymiş gibi geçmişe dönük aylığı 250 kuruştan ödeme dahi yapılmıştı. Bununla birlikte bir takım hayırseverler tarafından cami vakfına tahsis edilen dükkânların bazılarını üzerine almış, bazılarının gelirinden de müderrisliğe meşrut diyerek aylık 100 kuruş maaş tahsis etmişti. Yapılan hesaplamalar neticesinde vakfın 3.840 kuruş dışında birikmiş bir geliri bulunmadığı anlaşılmıştı. Peki, Mustafa Efendi bu kadar usulsüzlüğü nasıl yapmıştı. Vakfın muhasebesini yapması için Halep Vilayet yönetimi tarafından buraya gönderilen Muhasebeci İbrahim Efendi incelemeye gittiği vakıflardan rüşvet alarak usulsüzlükleri görmezden geliyordu veya kılıfına uyduruyordu. Vilayet yönetiminin bundan haberdar olmasına rağmen, kısa vadede durumda bir değişiklik yaşanmadı (BOA, EV. MKT, 2083-220). Medrese vakfının ve müderrislik kadrosunun kaydına ulaşılabilmesi de sorunu çözümsüz bırakıyordu (BOA, EV. MKT. CHT, 417-140; BOA, EV. MKT. CHT, 363-65). 1898 yılında Evkaf Nezareti artık müderrislik kadrosunun bulunduğunu ancak çıraklık kadrosuna dair bir kayda rastlanamadığını bildirmekteydi (BOA, EV. MKT. CHT, 417-140).

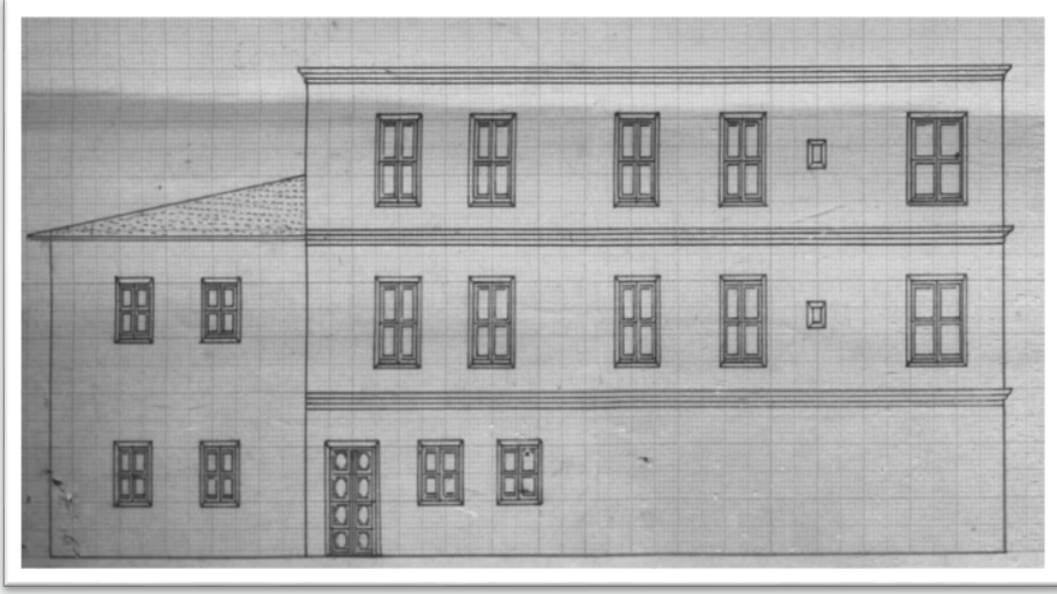
10 Kasım 1894 tarihinde Belen'de meydana gelen yangın neticesinde Kanuni Sultan Süleyman hayratından olan medrese, üç dükkân ve bir kahvehane tamamen yandı (BOA, EV. MKT, 2050-165). Medresenin yeniden inşası için çalışmalara başlandı. Yapılan incelemeler neticesinde medrese ve dükkânların inşasının 40.000 kuruşa mal olacağı anlaşıldı (BOA, EV. MKT, 2535-105; BOA, ŞD, 150-87; BOA, EV. MKT. 2535-107;

BOA, EV. MKT, 2535-104; BOA, EV. MKT, 2535-114). Ancak aradan beş yıl geçmesine rağmen medresenin tamir ve inşası için talip olan kimse çıkmadı (BOA, EV. MKT, 2535-110). İnşaata başlanılmamış olması en fazla burada eğitim gören talebeleri mağdur etti. Çünkü Belen’de bir medrese vardı, onda da eğitim aksamıştı. Talebeler sık sık hükümete müracaat ederek medrese inşaatının bir an önce tamamlanmasını talep etmekteydiler (BOA, EV. MKT, 2535-95; BOA, EV. MKT, 2535-98). Neticede mahalli yönetimin denetiminde başlayan inşaat tamamlandı ve yangından dokuz yıl sonra 13 Mayıs 1903 yılında hizmete açıldı (BOA, DH. MKT, 708-29).

1910 yılında asaleten görev yapan müderrisi bulunmayan medresenin 30 talebesi bulunmaktaydı. Burada görev yapacak müderrise medresenin yıllık geliri olan 3.000 kuruş tahsis edildi (BOA, EV. MKT, 3365-47). Medresenin müderrisliğine 1911 yılında Asım Efendi’nin vefatıyla 250 kuruş aylık ücretle küçük oğlu Mustafa tayin edildi (EVKF. Müfettişliği, 770-378).



**Çizim 1:** Medresenin Planı (BOA, EV. MKT, 2535-115)



**Çizim 2:** *Medresenin Dış Cepheden Görünüşü (BOA, EV. MKT, 2535-115)*

Kanuni Sultan Süleyman'ın kurduğu vakfın eğitim hizmeti veren bir ciheti daha vardı. Bu vakfa 18. yüzyılda bir mektep vakfı ilave edilmişti. Belen'de Yusuf Ağa tarafından tesis edilen vakfın bünyesinde bulunan mektep iki akçe vazife ile bir muallim tarafından faaliyetini sürdürmekteydi. Vakıf, zaman içerisinde iyi yönetilememekten dolayı atıl bir hale gelip yıkılmaya yüz tutmuştu. Yusuf Ağa Vakfının mütevellisi olan ve Yusuf Ağa'nın soyundan gelen Fethullah, Mustafa ve Osman bu mektebin, Darüssaade Ağası'nın denetimindeki vakıfların içine alınmasını talep ettiler. İnşa edilen mektebin vakıf kaynakları zamanla sahipsiz kalmıştı. Yusuf Ağa'nın çocuklarının müracaatına binaen mektep ve vakfı 1712 yılında Kanuni Sultan Süleyman Vakfı bünyesine alınarak faaliyetlerini devam ettirdi (BOA, C. EV, 14-687; TS. MA. e, 891-17).

#### **d. Vakfın Yönetimi**

Kanuni Sultan Süleyman döneminde Belen'de kurulan vakıfları idare etmesi maksadıyla buraya bir müteveli tayin edildi. Bu müteveli, İstanbul'da bulunan ve padişah vakıflarından sorumlu bir Darüssaade veya Babüssaade Ağasına karşı sorumluydu. Yani Belen'deki Kanuni Sultan Süleyman vakfı aslında bir Darüssaade veya Babüssaade Ağası'nın nezaretinde bulunmaktaydı (Altındağ, 1994, 1).

Mütevelliler öncelikli olarak bölgedeki vakıf gelirlerini toplayıp vakfın düzgün işlemesinden sorumluydular. Kimi zaman vakıfta çalışan görevlileri denetliyor, boşalan vazifelere yenilerinin atanmasını sağlıyorlardı. Mütevelliler görevini iyi yapmayan vakıf görevlilerinin görevden alınmaları için ellerinden geleni yapıyorlardı (BOA, İE. EV, 14-1698). Taşradaki ahali açısından bakıldığında müteveli oldukça yetkili ve nüfuzlu bir kişiydi. Çünkü müteveli, hem vakıf gelirlerini idare etmesi bakımından yakın durulması gereken, hem de vakıfta boşalan bir vazifeye herhangi bir kişiyi yerleştirme veya vakıfta istihdam edilen bir kişinin görevden alınması açısından kritik bir mevkie sahipti. 9 Mart 1798 tarihinde Belen'de bulunan Kanuni Sultan



Süleyman Camii'nin hatibi Süleyman oğlu İbrahim Efendi, geride erkek çocuk bırakmadan vefat ettiğinde vakıf mütevellisi boş kalan hatipliğe Ali oğlu Abdullah'ın günlük 5 akçe ücretle atanmasını talep etti, padişahın emri ile de bu tayin gerçekleşti (BOA, C. EV, 529-26746). Bu vazifeler zaman içerisinde, müteveli ve kadılar tarafından hak edene değil de kendilerine yakın olan kişilere verilmeye başlandı. Bu sebeple konuyla ilgili zaman zaman Divan-ı Hümayuna şikâyetler ulaşmaktaydı. Divandan bölge yöneticilerine gönderilen hükümde, vazifelilerin Kur'an hükümlerine uygun bir şekilde yapılacak sınavla belirlenmesi emredildi. Ayrıca görevden alınmayı gerektiren bir durum yokken sebepsiz yere kimsenin görevinden alınmaması bildirildi (BOA, A. DVNSMHM. d, 55/148). Demek ki yetki sahipleri, kendilerine yakın olan kişileri vakıf bünyesinde istihdam etmek maksadıyla bazı görevlileri sebepsiz yere görevinden almaktaydı. Ya da görünürde görevini kendi rızasıyla başkasına bıraktığını beyan eder bir dilekçeyle görevden uzaklaştırılıyordu. Vakıfta istihdam edilen kişiler, merkezi otoritenin sarsıntıya uğradığı dönemlerde kimi zaman görev yerlerine gitmeyip yerlerine naip yollamaktaydılar. Bu durum da şikâyete sebep olan hususlardan biriydi. Böyle durumlarda vakıf hizmetleri aksıyor, vazifeler ücreti ödendiği halde layıkıyla yerine getirilmiyordu. Bu sebeple Divan-ı Hümayun bölgeyi teftiş etmesi için müfettişler gönderiyordu (BOA, A. DVNSMHM. d, 55/149).

Belen mütevellisi, İskenderun'dan Antakya tarafındaki Han-ı Cedid mütevellisinin sorumlu olduğu yere kadarki yolların tamir ve güvenliğinden de sorumluydu (Orhonlu, 1990, s. 67). Bu sebeple bölgede güvenlikle ilgili şikâyet olduğunda, tedbir alması için, merkezden gönderilen yazılarda konunun muhataplarına *Belen kadısına ve mütevellisine* şeklinde hitap edilmekteydi. 18. yüzyılın ortalarında bölgedeki emniyet sarsıntıya uğradığı gibi yollar da bakımsız kaldı. Öyle ki bu yolu kullanan kafileler bölgede eşkıyalığın artması ve yolların kötü bir halde olmasından dolayı artık karayolunu terk ettiler. Bunun yerine aslında daha emniyetsiz olan deniz yolunu tercih etmeye başladılar. Çünkü bu sırada bölge ayanı Küçükaliogulları denizde kayık gezdirmekte zaman zaman yabancı tüccarların malına el koymaktaydı (Efe, 2012, 18). Durumdan haberdar olan merkezi yönetim, Halep Beylerbeyine güvenliği sağlamasını, Payas ve Belen mütevellilerine ise yolların bakımını yapmasını emretti (BOA, C. DH, 312-15589). Bu asayişsizliğin sebebi denetim altına alınamayan *ekrad ve aşiret hırsızları* ile paşa kapılarında görevli iken boşta kalan *kapusuz levent taifesiydi*. Bahsi geçen gruplar bölgeden geçen her kim olursa soyuyordu. Bu sebeple yolcular 15-20 kişi oldukları halde bile kendilerini güvende hissetmedikleri için bölgede seyahat edemiyorlardı. Deniz yolunu tercih ederek gizlice kayıkla Adana sahillerine çıkmak isteyenler ise denizde korsan korkusundan büyük zahmetler çeker hale gelmişlerdi. Bölgede başına buyruk hareket eden yöneticiler konu ile ilgili uyarıldıklarında, soygun ve yol kesme suçlarını birbirlerinin üzerine atmaktaydılar. *Üzeyr Ağası Payaslılar soydu, Payaslılar Belenliler soydu, Belenliler Karamurtlular soydu deyü* birbirlerini suçlamaktaydılar. Neticede artık, Adana'dan çıkan bir kişi Antakya'ya kadar olan güzergâhta güvenli bir şekilde seyahat edemez olmuştu. *Anadolu'nun Sağ Kolu* bahsi geçen bölgede tıkanı. Hakikatte bu *başıbozuklar*, eşkıyalıktan elde ettikleri gelirlerden nemalanan ayan ve yöneticiler tarafından görmezden geliniyordu. Bu sebeple bölgedeki yönetici ve ayanlar tam olarak denetim altına alınmadıkça, *başıbozuk*

taifesinin denetim altına alınması zordu. Bu da ancak bölgeye muktedir bir yöneticinin atanmasıyla mümkün olabilirdi (TS. MA. e, 857-20). Bölgedeki güvenliği sekteye uğratan bir diğer sorun ise Payas ile Belen ahalisi arasındaki kavga ve husumetti. Sorunun çözümü için bölge ahalisinden senet alınarak güvenlik sağlanmak istendiyse de bu kısa vadede mümkün olmadı (BOA, C. DH, 302-15097). Bu arada Halep mütesellimine, Adana-Maraş beylerbeyi ile birlikte hareket ederek, bölge halkından menziller için alınması gereken beygirlerin veya bunların ücretinin bir an önce toplanması emredildi (BOA, AE. SMST. III, 47-3400).

Mütevellilerin adları kimi zaman yolsuzluk veya usulsüzlük iddialarına konu olmaktadır. Bunlardan biri 1689 yılında Sultan Süleyman Vakfı'nın mütevellisi olan Hacı Fethullah'tı. Mütevelli Fethullah'ı, kendi ifadesiyle ahaliden bir kısım kötü niyetli kimseler, kendisini taciz için birçok konuda hukuka aykırı işler yaptığı isnadıyla yerel yöneticilere şikâyet etmişti. Şikâyetlerden haberdar olan Fethullah Efendi, konuyu İstanbul'a taşıdı. Anlaşıldığı kadarıyla yerel yöneticilerle arası iyi olmayan Fethullah Efendi, farklı bir yol izleme ihtiyacı hissetti. Belen'deki veya civardaki herhangi bir mahkemeye güvenmeyen bu mütevelli, eğer bir isnat ve iddia varsa, iddia sahiplerinin davalarını Halep Mahkemesine taşımalarını İstanbul'dan talep etti (Türk, 2019, 222, 248).

Mütevelliler bölgedeki gelirlerini artırmak için kimi zaman yaşanan durumlardan istifade etme yolunu seçmekteydiler. 1695 yılında İskenderun Körfezi'ne bir savaş gemisi yanaştı. Bu gemiden inen düşman askerler Belen'e gelerek bölgedeki derbentçiler ile çatışmaya girdiler. Çatışma sonucunda düşmandan birçok asker öldürüldü ve ikisi de diri olarak ele geçirildi. Bu askerlerden çokça ganimet de elde edildi. Ancak bölgedeki kadı, mütevelli ve sair yöneticiler bu ganimetlere müdahale ettiler. Bölge ahalisi durumu Divan-ı Hümayuna taşıyınca, elde edilen ganimetin ahalide kalması gerektiği yönünde Bakras kadısına hüküm gönderildi (BOA, A. DVNSMHM. d, 105/502).

Han civarındaki halkın bir kısmının derbentçi kaydedilip, yol ve yolcuların emniyetini sağlama gibi bir kısım görevler karşılığında vergilerden muaf tutulduğunu daha önce ifade etmiştik. Ancak bazen yetkilerini kötüye kullanan mütevelliler, bunu göz önünde bulundurmayıp, vergiden muaf olan kişilerden vergi talep etmekteydiler. 1707 yılında Belen mütevellisi Hasan, derbent beklediği için vergiden muaf olan Belen'deki değirmen ve dükkân sahiplerinden vergi almak istedi. Şikâyetlerin İstanbul'a ulaşması üzerine Halep valisine ve Bakras kadısına, bölge halkının Mütevelli Hasan'ın zulmünden korumaları emredildi (Kazancıoğlu, 2014, s. 174).

Mütevelliler kimi zaman bölgedeki dengeleri kullanarak haklarında olabilecek şikâyetleri bertaraf etmesini bildiler. 1829 yılında hakkında saraya şikâyet gideceğini hisseden Belen Vakıfları Mütevellisi Hasan, daha önce davranarak bölge ileri gelenlerinin desteğini almayı başardı. Belen ileri gelenleri ile Antakya uleması, imam ve hatipleri çok sayıda mührü havi iki ayrı mahzarla Mütevelli Hasan'dan yana memnuniyetlerini saraya ilettiler. Buna karşın müftünün önderliğindeki ayrı bir yerel güç ise mütevellinin vakıf hanını bakımsız bıraktığını, hanın duvarlarının yıkılmakta olduğunu, çatı kurşunlarının tahrip olup binanın yıkılmaya yüz tuttuğunu ifade eder

bir mahzarla mütevellî hakkında şikâyette bulundular. Bunlara göre mütevellinin ihmaldinden dolayı binalar 500 kuruşluk zarara uğramıştı (TS. MA. e, 839-2).

4 Mart 1840'ta Sultan Süleyman Evkafı reayası bölgede tefecilik yapan Çavuşoğlu, Topal ve Hacı Hüseyin'den aldıkları borçları ödeme güçlerini kaybetmişlerdi. Borçları gündün güne artmaya başlayan reaya perişan bir hale gelmişti. Borçlular, temsilcileri aracılığıyla "yüz kuruş borcu olanın senelik on kuruş ödemesine müsaade edilmesini" yani senede yüzde on oranında borçlarını ödemelerine dair bir hüküm çıkarılmasını talep etmişlerdi (BOA, C. ADL, 88-5316).

XIX. yüzyılda Evkaf Nezaretinin kurulmasıyla birlikte özerk yapıdaki vakıflar, denetim altına alınıp kaydedilmeye başlandı. Ancak Belen'de bahsi geçen yapıların, Kanuni Sultan Süleyman vakfından olduğuna dair hiçbir kayıt bulunamadı (BOA, EV. MKT, 359-90). Vakıf idaresi ve gelirleri yetkisi olmayan kişilerin eline geçmişti. Bunu fark eden Belen kaymakamı, vakfın gelirlerini tespit ettirerek hazineye devredilmesi gerektiğini Halep vilayetine bildirdi. Ellerinde vakfın mütevellisi olduğuna dair belgesi olmadığı halde vakfın gelirlerini yönettiklerini beyan eden kişilere itibar edilmedi. Belen kaymakamının çabasıyla bu vakıfların geliri Belen sandığına devredildi. Han-ı Atik, Han-ı Cedid, hamam ve dükkândan oluşan vakıf kompleksi mahalli müzayede yoluyla 1867 yılında kiralanmaya başlandı. Han-ı Atik ve Han-ı Cedid 1867 yılı için 8.000 kuruş bedelle Müftü Seyyid Efendi'ye, atik hamam 600 kuruş bedelle Hacı Hayrullah Efendi'ye, Kahvehane 911 kuruşa Kahveci Mustafa'ya, Atik Boyahane ismiyle adlandırılan dükkân 270 kuruşa Paşacuoğlu Ali Ağa'ya kiralandı. Vakfın bir yıllık toplam geliri 9.781 kuruştı. Oysa yapılan araştırmaya göre caminin bir yıllık para ihtiyacı iki-üç bin kuruş civarındaydı (BOA, EV. MKT, 359-89). Anlaşılabileceği üzere kalan yaklaşık 7.000 kuruş tamir yapılıyor gerekçesiyle vakıf sahiplenilenlerin elinde kalıyordu.

Belen yönetimi tarafından vakfın tespit edilen gelirinin tamamı mahalli mal sandığına aktarıldı. Oysa vakfın gelirlerinin mahalli vakıflar idaresinin bütçesine aktarılması gerekiyordu. Gelirin mahalli mal sandığına aktarılmasına karşın, Belen yönetimi burada bulunan caminin imam, müezzin ve hademesinin ücretlerinin ise Halep Evkaf Müdürlüğü tarafından karşılanması için girişimlerde bulunuldu (BOA, EV. MKT, 381-67). 1888 yılında vakfın gelirinin 30.000 kuruş olduğu tespit edildi. Evkaf Nizamnamesinin 26. maddesi gereğince geliri ve fazlası bu neviden olan padişah vakıflarının, Vakıflar Hazinesi tarafından zapt ve idare edilmesi gerekmekteydi (BOA, EV. MKT, 1418-204; BOA. EV. MKT, 1416-60).

Bu yüzden vakıf, bir müddet sonra "Evkaf Nezareti tarafından denetim altına alınmış vakıf" anlamına gelen "mazbut vakıflar" arasına alınıp, gelirleri Evkaf Nezaretinin hazinesine aktarıldı. Bu değişiklikten sonra Evkaf Nezareti, vakfa ait kira gelirlerini tam olarak tespit etmeye çalıştı. Vakfın binalarından biri 400 kuruş kira karşılığında hükümet konağı olarak kullanılmaktaydı (BOA, ŞD, 2224-9; BOA, BEO, 219-16364). Ancak hükümet konağı için, vakfa ödenmesi gereken dokuz yıllık kira ücreti olan 18.596 kuruş ödenmemişti. Bu durum cami hizmetlerinin aksamasına neden olmaktaydı (BOA, EV. MKT, 2822-32). Evkaf Nezareti, ödemelerin zamanında



yapılmamasının vakfa sıkıntı çıkardığını Maliye Nezaretine bildirerek bu konuda hassasiyet beklemekteydi (BOA, EV. MKT, 3095-140).

Hükümet Konağı olarak kullanılan vakıf binasının bir kısmı 1914 yılında jandarma koğuşu ve hapishane olarak kullanıldı. Ancak bu bina bakımsızlıktan çok kötü bir hale geldi. İçinde oturulamayacak derecede kötü bir hale gelen bu binanın evkaf idaresi tarafından tamir edilmesi için girişimlerde bulunuldu (BOA, DH. MB. HPS, 5-54).

### SONUÇ VE DEĞERLENDİRME

Osmanlı Devleti; hac, ticaret, posta (ulak) ve lojistik güzergâhları üzerinde bulunan stratejik yerlerin güvenliğini sağlayabilmek için bu gibi yerlere derbentler kurmuştur. Kurulan derbentleri tam teşekküllü bir hale getirebilmek için buralara, gelir getiren vakıflar tahsis etmiş; han, hamam, cami ve imaret gibi yapılar inşa etmiştir. Özellikle, iskân bölgesi dışında olup güzergâh üzerinde kalan yerlere nüfus yerleştirerek bölgeyi canlandırmıştır. Bu şekilde, derbent bekleme vazifesi karşılığında vergiden muaf tuttuğu ahaliyi burada tutmayı başarmıştır. İşte Anadolu'nun en işlek güzergâhlarından biri olan ve Sağ Kol üzerinde yer alan Belen, yukarıda sıraladığımız özelliklerin hepsini bünyesinde bulunduran bir yerdir. Osmanlı yol sisteminde önemli bir konumda olan Belen, varlığını coğrafyasına borçludur.

Bir derbent ve menzil olarak kurulan Belen, kuruluşundan 19. yüzyılın ortalarına kadar bu vazifesini fazlasıyla yerine getirdi. Ancak 19. yüzyılda derbent ve menzil teşkilatının kaldırılmasıyla birlikte bu iş için inşa edilen yapı ve bu yapıları finanse eden vakıflar da mahiyet değiştirdi. Örneğin yolcuların konaklaması için inşa edilen han ve bu hanın bünyesinde bulunan imaret işlevini yitirince han kiraya verilen bir mekân haline gelmiş, imaret ise medreseye dönüştürülerek eğitim veren bir kurum haline getirilmişti. Han, hamam, cami ve imareti finanse etmesi için inşa edilen dükkânlar ise sadece yapıların tamiri, cami ve medrese görevlilerinin ücreti için gelir kaynağı oldu. Belen güzergâhının önemini kaybetmesinin bir diğer sebebi de Bağdat ve Hicaz demir yollarının inşa edilmesiydi. Hacı kafilelerinin büyük bir kısmı artık demir yolunu kullanarak Hicaz'a ulaşıyorlardı. Askeri sevkiyat da büyük ölçüde demir yolu ile yapılmaktaydı.

Başlangıçtan 19. yüzyıla kadar merkezden tayin edilen bir müteveli aracılığıyla idare edilen Belen vakıfları, padişah vakfı olması münasebetiyle Darüssaade Ağası'nın nezaretinde faaliyetlerini sürdürmekteydi. Yani Belen'deki vakıf mütevellisi, vakıflar konusunda saraydaki Darüssaade Ağası'na karşı sorumluydu. Ancak zaman içerisinde, müteveli ve Darüssaade Ağası ile bağlantısı kesilen vakıf, yerel eşraf tarafından usulsüz bir şekilde denetim altına alındı. 19. yüzyılın ikinci yarısında Belen'deki Kanuni Sultan Süleyman Vakfı'nın gelirleri önce yerel yönetim tarafından mahalli mal sandığına aktarıldı. Daha sonra, padişah vakfı olması münasebetiyle kanun gereği doğrudan Evkaf Nezareti bünyesine alındı. Ancak sorun burada başladı. Yerel güçler Evkaf Nezaretinin bu hükmünü ve uygulamasını yok sayıp vakıf gelirlerini denetimlerinde tutmak için ellerinden geleni yaptılar.

Belen'de bulunan Kanuni Sultan Süleyman Vakfı, buranın idari konumunu ve nüfusunu muhafaza etme, sürdürme açısından da ciddi dayanak olmuştur. Çünkü

ahali yaşadıkları yerle ilgili aleyhte yapılması düşünülen her türlü idari değişikliğe, dilekçelerinde kullandıkları *burası Kanuni Sultan Süleyman'ın ihya ettiği bir yerdir* ifadesiyle karşı çıkmaktaydılar. 1918 yılında yapılması düşünülen idari düzenlemeye de benzer şekilde *Kanuni Sultan Süleyman'ın vakfının bulunduğu yer* cümlesini kullanarak itiraz etmişlerdi. Ahali buranın idari statüsüne hanel gelmesini, Kanuni Sultan Süleyman'ın ruhuna ihanet edilmekle eş tutmaktaydı.

Belen, stratejik önemini günümüzde de sürdürmektedir. Hâlâ Orta Anadolu'yu Akdeniz'e bağlayan en mühim kara yolu geçidi nasıl Gülek Boğazı ise Adana, Payas, Arsuz ve İskenderun'u Hatay'a dolayısıyla Suriye'ye bağlayan en mühim geçit de Belen geçididir. Kısacası Belen, küçük bir yerleşim yeri olmasına rağmen varlığını günümüze kadar sürdürmesini en başta coğrafyasına sonra da derbent, menzil, vakıf üçlemesine borçludur.

## EXTENDED ABSTRACT

Belen, which is today a district of Hatay province, came under the rule of the Ottoman Empire during the reign of Selim I and was included in the *menzil* organization in the same period. In the *menzil* established in Belen, passengers and/or government officials spent the night and continued their way by changing horses. This place, where the Amanos Mountains form a natural passage, is the only gateway of the groups that want to go down to Payas from the Eastern Mediterranean or Adana and from there to the south. This is still true today. Dominating here meant controlling all road movements from Adana and Alexandretta to Aleppo, Damascus, Mecca, Medina, Baghdad, and Basra.

According to the general politics of the Ottoman Empire, passage regions, namely *derbents*, located outside the settlement area, were in dangerous areas and a settlement was established there. Those residing in villages established in such places helped ensure security in that area by doing *derbentry*. Because Belen's environment has a tough geography there were a lot of bandits here. Bandit attacked passengers passing through, making road safety a prejudice. In order for the bandit to be eliminated, a strong structure had to be established in the region. Although there was a settlement and a fortress named Bakras on the side of Belen passage region facing the Amik Plain, this administrative unit was insufficient to ensure the security of the region. The side of the region facing the Alexandretta Bay also had to be secured.

*Derbent* organization was established to provide security in Belen, located on pilgrimage, trade, postal and logistics routes. In order to make the established *derbent* organization full-fledged, an income generating waqf was allocated here; structures such as inn, Turkish bath, mosque and *imaret* were built. In particular, the region was revitalized by placing a population in Belen, which is outside the residential area and is on the route. By keeping the occupied population exempt from tax in exchange for a duty of waiting for a *derbent*, it managed to keep the population in this region, which is mountainous and not agricultural land. With the strengthening of the *waqf-derbent* organization, Damascus and Hajj Road were kept under security for a long time.

Belen, which is located on the Right Main Route, one of the busiest routes of Anatolia and has an important position in the Ottoman road system, owes its existence to its geography. Between 1690 and 1750, there were 29 ranges on the main route called the Anatolian Right Main Route. The 25 *menzilhane*, including Belen, which is the 26<sup>th</sup> *menzil*, were places of continuous service. The Belen *Menzil* was connected to the Aleppo province. The *menzil* facility established in Belen was 1.262 km (222 hours) from Üsküdar. The arms of this *menzil* were 7 hours away from Payas and 9 hours away from Antakya. Two other branches were added to these branches: Kilis, 18 hours away in 1719, and Alexandretta, 3 hours away.

The *Menzilhane* was not just a place that provided horses for the messengers, that served them. This was a place in the accommodation and transit area of Muslim pilgrims. The *qadis* serving in the region were responsible for the food and accommodation services of the incoming *Surre* regiments and pilgrims. When the *Surre* regiment would pass, a decree was also sent to the *menzil* officers in the region to



ensure road safety. Therefore, the officials in the region would pay more attention to security and food supply during the *Surre* period. During the pilgrimage season, the notables of the region welcomed and hosted pilgrims. There were almost all the things that the pilgrims would need in Belen.

Banditry incidents, which became widespread in Anatolia in the late 17<sup>th</sup> and 18<sup>th</sup> centuries, threatened road safety. This made it necessary to increase the measures to ensure road safety, especially during the pilgrimage season. Therefore, the importance of the *menzils* gradually increased. However, due to economic problems, order began to be disrupted in Belen *menzilhane*. In fact, the order didn't just go off in Belen. The situation was the same in Iznik, Lefke and Ulukışla. To arrange the Payas, Kurtkulağı and Belen *menzils* and the disrupted public order in the region, Adana Ayan Haji Ali Bey was first appointed. In an edict sent to the regional administrators in 1785 after Haji Ali Bey supervised the region, it was ordered to supply as much horsepower, drivers, poets, and other things as the Belen *Menzil* needed, along with local and local administrators. Despite this, the order in the region was soon disrupted by the influence of the strong dynasty families here. The path of pilgrimage was completely closed due to insecurity and came under the control of local powers. The *menzil* on the road has also become neglected. Continuous orders were given to the regional governors to correct the situation. Continuity in the safety of the road could not be achieved. In 1800-1806, *Surre-i Hümayun* Regiment and pilgrims left this road due to the disorder between Payas-Belen and reached Damascus from Konya-Ereğli to Kayseri via Aleppo. In order to correct the situation, first of all, a manager was appointed to be able to be here and then the area was cleaned from the bandit by the manager. However, this idea was abandoned because the income sources of the region did not make this possible. In 1816, the job of cleaning the bandits in the region and ensuring the safety of the road was transferred to the governor of Adana.

The reason for this lack of security was the Kurds and tribal thieves who could not be controlled and the idle *kapısız levents*, who was idle while he was on duty with the pasha. The groups in question were robbing anyone who passed through the area. For this reason, passengers could not travel in the region because they did not feel safe even though they were 15-20 people. Those who wanted to go to the Adana coast by sneaking on the boat by preferring the sea route had become troubled by the fear of pirate at sea. When the administrators acting in the head of the region were warned about the issue, they put the robbery and cutting offenses on top of each other. As a result, a person who came out of Adana could not travel safely on the route until Antakya. The Right Main Route of Anatolia was blocked in the mentioned area. The state made great efforts to secure the road, but it took time for the central authority to be established in the region. Meanwhile, the great development and transformation needs in communication and transportation tools changed. Mail messengers had to leave their places on the telegram. Pilgrims' groups started to use safer and faster roads. With the construction of Baghdad and Hejaz Railways, most of the pilgrims, gangs were now reaching to Hejaz using the railroad. Military dispatch was also made mostly by rail.

After the *menzil* organization was removed in the 19th century, the waqf works here began to be used for different purposes. The *imaret*, which supplies food to passengers and messengers, was converted into a madrasa. Other structures and the foundation hamlet have become the only way to generate income for the mosque. Han continued to serve the passengers, pilgrims and government officials passing through the region until the 19th century. However, from the second half of the 19th century, it completely lost its function. The need to spend the night over here has disappeared since the passengers passing here usually passed Belen on the same day after landing at Alexandretta Seaport. Currently, the inn is now a store, warehouse, etc. for people who are busy in the region. It has become a rented place to be used as.

## KAYNAKÇA

### 1. Arşivler

- a. Cumhurbaşkanlığı Osmanlı Arşivi (BOA)  
 BOA, Divan-ı Hümayun Sicilleri Mühimme Defterleri (A. DVNSMHM. d).  
 BOA, Ali Emiri Tasnifi Ahmed II (AE. SAMD. II).  
 BOA, Ali Emiri Tasnifi Ahmed III (AE. SAMD. III).  
 BOA, Ali Emiri Tasnifi Abdülhamid I (AE. SABH. I).  
 BOA, Ali Emiri Tasnifi Mahmud I (AE. SMHD. I).  
 BOA, Ali Emiri Tasnifi Mustafa II (AE. SMST. II).  
 BOA, Ali Emiri Tasnifi Mustafa III (AE. SMST. III).  
 BOA, Ali Emiri Tasnifi Osman III (AE. SOSM. III).  
 BOA, Bâbîâli Evrak Odası (BEO).  
 BOA, Cevdet Adliye (C. ADL).  
 BOA, Cevdet Belediye (C. BLD).  
 BOA, Cevdet Dâhiliye (C. DH).  
 BOA, Cevdet Evkaf (C. EV).  
 BOA, Cevdet Nafia (C. NF).  
 BOA, Cevdet Zabtiye (C. ZB).  
 BOA, Bab-ı Defteri Mevkufat Kalemî Defterleri (D. MKF. d).  
 BOA, Dâhiliye Nezareti Hapishaneler Müdüriyeti (DH. MB. HPS).  
 BOA, Dâhiliye Mektubi Kalemî (DH. MKT).  
 BOA, Evkaf Nezareti Defterleri (EV. d).  
 BOA, Evkaf Nezareti Mektubi Kalemî (EV. MKT).  
 BOA, Evkaf Nezareti Mektubi Cihat Kalemî (EV. MKT, CHT).  
 BOA, Evkaf Nezareti Evamir Kalemî (EV. MKT. EVM).  
 BOA, Hatt-ı Hümayun (HAT).  
 BOA, İrade Evkaf (İ. EV).  
 BOA, İbnülemin Evkaf (İE. EV).  
 BOA, İbnülemin Tevcihat (İE. TCT).  
 BOA, Kamil Kepeci Defter (KK. d).  
 BOA, Şura-yı Devlet (ŞD).  
 b. Topkapı Sarayı Müzesi Arşivi (TS. MA)  
 Topkapı Sarayı Müzesi Arşivi Evrakı (TS. MA. e).  
 c. Vakıflar Genel Müdürlüğü Arşivi (VGM)  
 EVKF. Müfettişliği.  
 Vakıflar Genel Müdürlüğü Defterleri (VGM. d).

### 2. Kaynak Eserler

- Kaya, A. İ. (2019). *98 numaralı mühimme defteri (1100/1688-1689)*. İstanbul: İdeal Kültür Yay.  
 Cevdet Paşa (1986). *Tezâkir 21-39*. C. Baysun (Yay.). Ankara: Türk Tarih Kurumu Yay.  
 Evliya Çelebi b. Derviş Mehmed Zilli (1999). *Seyahatname* (C. 3). (S. A. Kahraman & Y. Dağlı, Haz.). İstanbul: Yapı Kredi Yay.  
*Meclis-i âyan zabıt ceridesi (1334)*, Devre: 3, C. 1, İçtima Senesi, 4, 19 Şubat.  
*Meclis-i âyan zabıt ceridesi (1334)*, Devre: 3, C. 1, İçtima Senesi, 4, 23 Şubat.  
 Mirci, H. (2000). *Antakya'nın I numaralı şer'iyye sicili (H. 1120-1122/M. 1708-1711)*. (Yayımlanmamış yüksek lisans tezi). Sakarya Üniversitesi, Sakarya.  
 SVH (1308) (*Salname-i Vilayet-i Haleb*), defa 19.  
 SVH (1326) (*Salname-i Vilayet-i Haleb*), defa 35.



Türk, H. B. (2019). *13 numaralı atik d (Vr.1-142) değerlendirme-çeviri metin (H. 1100/M. 1689) (Yayımlanmamış yüksek lisans tezi)*. Marmara Üniversitesi, İstanbul.

### 3. Araştırma ve Tetkik Eserler

- Akbulut, U. (2010). Suriye’de ilk telgraf hatlarının çekilmesi. *History Studies*, (Ortadoğu Özel Sayısı), 1-11.
- Altındağ, Ü. (1994). *Dârüssaâde. İslam ansiklopedisi (C. 9, s. 1-3)*. İstanbul: Türkiye Diyanet Vakfı Yay.
- Çakar, E. (2006). *17. yüzyılda Haleb Eyaleti ve Türkmenleri*. Elâzığ: Fırat Üniversitesi Yay.
- Çetin, C. (2009). *Anadolu’da faaliyet gösteren menzilhaneler (1690-1750) (Yayımlanmamış doktora tezi)*. Selçuk Üniversitesi, Konya.
- Dağlı, İ. (2014). *109 numaralı Üzeyr (Özer) Sancağı tapu tahrir defterinin transkripsiyonu ve değerlendirilmesi (Yayımlanmamış yüksek lisans tezi)*. Gaziantep Üniversitesi, Gaziantep.
- Efe, A. (2012). *Antakya ve çevresi Türkmenleri: Küçük Alioğulları ve Reyhanlı aşireti (XIX. yüzyıl) (Yayımlanmamış doktora tezi)*. Atatürk Üniversitesi, Erzurum.
- Erişen, N. (2002). *H. 1168-1169, M. 1754-1756 tarihli 6 numaralı şer’iyye siciline göre Antakya’nın sosyo ekonomik yapısı (Yayımlanmamış yüksek lisans tezi)*. Gazi Üniversitesi, Ankara.
- Halaçoğlu, Y. (2002). *Osmanlılarda ulaşım ve haberleşme (menziller)*. Ankara: PTT Genel Müdürlüğü Yay.
- Kazancıoğlu, H. (2014). *Osmanlı dönemi kervansaraylarının sosyo-kültürel ve ekonomik fonksiyonları (Yayımlanmamış doktora tezi)*. Marmara Üniversitesi, İstanbul.
- Miroğlu, İ. (1997). Osmanlı yol sistemine dâir. *İstanbul Üniversitesi Edebiyat Fakültesi Tarih Enstitüsü Dergisi*, (15), 241-251.
- Müderrişoğlu, M. F. (1993). *16. yüzyılda Osmanlı İmparatorluğu’nda inşa edilen menzil külliyesi (Yayımlanmamış doktora tezi)*. Hacettepe Üniversitesi, Ankara.
- Müderrişoğlu, F. (1994). Bir Osmanlı-Türk şehri olarak Belen. *Vakıflar Dergisi*, (24), 237-272.
- Orhonlu, C. (1990). *Osmanlı İmparatorluğu’nda Derbend teşkilâtı*, İstanbul: Eren Yay.
- Şahin, İ. F. (2007). Belen geçidi’nde coğrafi gözlemler. *Doğu Coğrafya Dergisi*, 12(17), 65-86.
- Şancı, F. (2006). *Hatay ilinde Türk mimarisi I (Yayımlanmamış doktora tezi)*. Ankara Üniversitesi, Ankara.
- Turay Doğan, E. (2017). Anadolu hac güzergâhı: Antakya menzili. *Kadim Akademi Sosyal Bilimler Dergisi*, 1(2), 109-124.
- Ünlü, E. (2013). *Özeroğulları (15-16. yüzyıllar) (Yayımlanmamış yüksek lisans tezi)*. Ankara Üniversitesi, Ankara.
- Ürkmmez, N. (2016). Tanzimat sonrası Osmanlı Devleti’nde kaza yönetimi (Belen örneği). *Uluslararası Sosyal Araştırmalar Dergisi*, 9(42), 815-830.