

Terapi Süreçlerinde Geleneksel-Modernite Salınımında Çekim Merkezleri ve Kaos Kuramı

Tahir ÖZAKKAŞ^{1*}

Özet

Bu çalışmada literatür gözden geçirilerek bilimdeki paradigma değişimlerinin doğa ve beşeri bilimleri nasıl etkilediğinin ortaya konması, sosyolojik olarak toplumsal değişim süreçlerinin cemaat ve cemiyet tipi toplum salınımlarının kaos teorisine göre izah edilmesi, beşeri bilimlerdeki iki uçlu diyalektik yaklaşımdan itidal kutbunun kaotik çeker etkisi ile uç kutuplu salınımın sistem teorisi açısından izahı ve bu değişimlerin psikoterapi seansındaki iz düşümlerini incelemek ve ortaya çıkarmak amaçlanmıştır. Toplumları geleneksel ve modern toplumlar olarak sınıflandırmak mümkündür. Geleneksel toplumlar daha çok tarıma dayalı ve işgücüne ağırlık veren toplumlardır. Modern toplumlar sanayileşmeye dayalı toplumlar olup daha çok zihin gücüne dayanan toplumlardır. Geleneksel toplumlarda insan ilişkileri pederşahi bir yönetimin hiyerarşik yapılanması şeklinde örgütlenmiştir. Modern toplumlar ise yasalardan gücünü alan eşit bireyler şeklinde organize olmuştur. Geleneksel yapılar içlerinde birlikte olmanın getirdiği güvenliği, konforu ve sıcaklığı barındırırken, bireyin sınırlarının işgal edildiği bir daralmayı da birlikte getirmektedir. Modern toplumlar bireyin özgürlüğünü ona tam verirken, insan olarak özlediği yakınlık, sıcaklık ve güvenliği verememektedir. İnsanlık tarihi bu iki yapıyı bir arada temin etmeye yönelik olarak bir uçtan öbür uca salınımlar halinde savrulmaktadır. Bu savrulmalar tarihsel süreçler içerisinde çekim merkezlerinin etkisi ile hiç öngörülemeyen noktalara ulaşabilmektedir. Bu gelişim kaos kuramının, sistem teorisinin, alan yaklaşımının ve fraktal etkilerin parametreleri tarafında belirlenmektedir.

Bu salınımları insanlık tarihi boyunca takip etmek mümkün olabileceği gibi, aynı yasaları kullanarak psikoterapi tarihinde de benzer salınımları, çeker etkilerini ve sisteme girecek yeni bir girdi ile kelebek etkisinin öngörülemeyen sonuçlarını izlemek mümkündür. Psikoterapi sitemlerindeki bu değişim ve dönüşüm bir terapistin ve bireyin terapi süreçleri içinde de söz konusudur. Hatta bir seansın içinde mikro düzeyde aynı salınımları, çeker etkisini, kaotik yapılanmaları, alanın seansa etkisini ve fraktal oluşumlara bağlı öngörülemeyen sonuçlarını izlemek her zaman mümkündür. Zamanın ruhuna uygun bir şekilde terapi kuramları ve terapistler çağın gelişimine uygun olarak kendilerini güncellemelidirler.

Anahtar kelimeler: Sistem teorisi, Kaos Teorisi, Alan kuramı, Salınım, İki kişilik terapiler

Centers Of Gravity And Chaos Theory In Traditional-Modernity Oscillation During Therapy Processes

Abstract

In this study, by reviewing the literature, it is revealed how the paradigm shifts in science affect the natural and human sciences, sociologically explaining the traditional and modern society oscillations of the social change processes according to the chaos theory, the system theory of the three-pole oscillation with the chaotic attracting effect of the sobriety pole from the bipolar dialectical approach in the humanities. In this study, it is aimed to examine and reveal the explanation of these changes and the projections of these changes in the psychotherapy session. It is possible to classify societies as traditional and modern societies. Traditional societies are mostly agriculture-based and labor-intensive societies. Modern societies are societies based on industrialization and are societies based on mental power. In traditional societies, human relations are organized in the form of a hierarchical structure of patriarchal administration. Modern societies, on the other hand, are organized as equal individuals who are empowered by laws. While traditional social structure contain the security, comfort and warmth of being together, they also bring a contraction in which the boundaries of the individual are occupied. While modern societies give the individual his full

^{1*} Uzm. Dr. Tahir Özakkaş, Psikoterapi Enstitüsü
Orcid ID: 0000-0002-7492-2177, ozakkas@psikoterapi.com

freedom, they cannot give him the closeness, warmth and security he longs for as a human being. The history of humanity is oscillating from one end to the other in order to bring these two structures together. These drifts can reach unpredictable points in historical processes with the effect of attractor centers. This development is determined by the parameters of chaos theory, systems theory, field approach and fractal effects.

While it is possible to follow these oscillations throughout human history, it is possible to follow similar oscillations, attractor effects and the unpredictable results of the butterfly effect in the history of psychotherapy by using the same approach. This change and transformation in psychotherapy systems is in question within the therapy processes of a therapist and an individual. In fact, it is always possible to monitor the same oscillations, attractor effect, chaotic structures, the effect of the field on the session and the unpredictable results due to fractal formations in a session. In accordance with the spirit of the time, therapy theories and therapists should update themselves in accordance with the development of the age.

Keywords: Systems theory, Chaos Theory, Field theory, Oscillation, Two-person therapies

Giriş

Bu çalışmada; psikoterapi seansları içerisinde uygulanan teknikler, taktikler, stratejiler ve yaklaşım tarzlarını içeren bir terapi seansının incelenmesi ve kaos kuramı çerçevesinde değerlendirilmesi ele alınmıştır. Bir terapi seansının içerisinde çift, aile veya grup terapisi yapılmıyorsa bir terapist ve bir de danışan mevcuttur. Psikanalitik psikoterapilerde bu ikili "analizan ve analist" olarak isimlendirilir. Farklı kuramsal yaklaşımlara göre seans odasındaki bu ikililer farklı isimler ile adlandırılmaktadır. Analist ve analizan, danışan ve danışman, hasta ve doktor, terapiye başvuran ve terapist (veya psikoterapist) kavramları hep aynı bağlamda kullanılmıştır. Bu makalede bu ikilileri kuramlara göre kavramsallaştırarak ayrı isimlendirmeler yapılsa da seans odasındaki bu ikiliye gönderme yapılmaktadır.

Çalışmamızın ana çatısını kaos teorisi, çeker etkisi, sistem teorisi, fraktal yapılar, salınım, dialektik ilişki, geleneksel ve modern toplum kavramlarının incelenmesi ve terapi kuramlarına etkileri oluşturmaktadır. Bunlar iki ayrı zıt kavramlardır. "Geleneksel" kavramından kastettiğimiz şey; sosyolojik olarak geleneksel veya cemaat tipi toplumlardaki yaşam tarzı ve toplumsal ilişki şeklidir (Akgül, 1998; Aydın, 2020; Dalbay, 2018; Güngör, 1995, 1997, 1998, 2003; Mutlu, 2018). Geleneksel toplumlarda toplum ve birey ilişkisi bağlamında kastedilen; daha çok toplumsal birlikteliği öncelleyen, bireyin haklarını ve önceliğini geri plana atan, toplumun menfaatini ön plana alan bir yaşam tarzı anlaşılmaktadır. Mesela Mecellenin (1887) ana hükümlerinden biri olan "zarar-ı ammi def için zarar-ı hass ihtiyar olunur (Özel zarar, genel zarara tercih edilir)" kanun hükmü bunlardan birisidir (Erdem, 2005; İlhan, 2014).

Modernite kavramı ise; daha çok modernleşme ile 17. Yüz yıl aydınlanma çağı ile başlayan, 20. yüzyılda egemen bir paradigma olarak ortaya çıkan, bireyi öncelleyen, bireyin haklarını toplumun haklarının önüne alan, daha çok bireyciliğe vurgu yapan bir bakış tarzını anlatmaktadır (Ballıkaya, 2015; Bolay, 1999; Hançerlioğlu, 1978; Meriç, 2021).

Çalışmada ele alınan "geleneksel" ve "modernite" kavramlarının yanında üçüncü kavram ise "salınım"dır. Burada salınım kaos, alan ve sistem teorisi açısından ele alınacaktır. Salınım kelimesi bir sarkacı akla getirmektedir. Sarkaç bir taraftan bir tarafa salınım yapar. Bu salınımın olabilmesi için sarkacı ittiren veya çektiren güçlerin bulunması gerekmektedir. Bunlar sistem ve kaos teorisinde çekim merkezleri olarak adlandırılmaktadır. Bir sarkaç için çekim merkezi son hareketin olduğu durma noktasıdır (Öner ve Gümüş, 2000; Levin, 1976; Lorenz, 1995). Psikoterapide Özakkaş (2018) çeker etkisini ruhsal yapının oluşumu çerçevesinde ele almaktadır. "Bir çeker (Attractor) etkisiyle belirli bir alan içerisinde dönen kaotik yapılar dışarıdan gelen yeni bir müdahaleyle beklenmedik bir yöne, beklenmedik bir şekle dönüşebilmekte, sistem yeni bir denge noktası bulana kadar devam etmektedir. Bu etkileşim doğumdan ölümüne kadar insan zihninin kaçamayacağı bir oluşum sürecidir." Bu makalede bu kavramların hepsini kapsayan bir kaotik kuram irdelenecektir.

Kaotik yapılar ve kaos kuramı ile; terapinin kendi soyut varlığını, analist ve analizanı, geleneksel ve modern dünya anlayışının salınımlarını ve bunların çekim merkezlerinin hepsini kuşatan üst bir yapıya da "Alan Teorisi" ismi verilmektedir (Civatarese, 2019; Katz, 2017; Katz, Cassorla ve Civatarese 2017). Terapi seansında geleneksel ve modernite kavramları seans odasındaki ikilinin (terapist ve danışan) iç dünyasındaki bir varlık olarak değerlendirilebileceği gibi, terapötik yaklaşımlar ve psikoterapi kuramcılarının bireysel öznellikleri ile ortaya çıkarmış olduğu kuramsal yapılar ve bakış tarzları olarak da değerlendirmek mümkündür. Tüm bu farklı yaklaşım ve veriler (kuramcı, kuram, terapist ve danışan) geleneksel ve modern olma açısından değerlendirilecektir.

İnsan Beyninin Nörobiyolojik Oluşumu

Bebek beyni, ancak başka bir beyin ile etkileşerek büyür, gelişir ve var olabilir. Özellikle son 20 yıl içerisinde yapılan beyin araştırmaları; bebek beyni bir başka beyinle etkileşerek nöronal bağlantılar kurduğu, potansiyellerini bu şekilde geliştirdiği ve bebek beyninin olgunlaşabilmesi için mutlaka olgun bir başka beyne ihtiyaç duyduğu gösterilmiştir (Cozolino, 2017, 2017, 2018, 2020; Shore, 2001, 2004; Siegel, 2010, 2018, 2021).

Bu bir başka beyin, psikanalitik dilde önemli ötekiler (significant other) veya bakım vericiler (caregiver) olarak adlandırılmıştır; çocuğa bakım veren, özellikle anne, baba ve ev halkı olarak nitelendirilebileceğimiz kişilerdir. Türk toplumunda bunun karşılığı "horanta" veya "ev ahalisi" olarak adlandırılır. Bu nedenle "İnsan beyni, sosyal bir beyindir" tanımı yapılmaktadır (Cozolino, 2017, 2017, 2018, 2020). *Rene Spitz* tarafından Sovyet dönemi Romanya'sında çocuk bakım evlerinde kalan çocuklar üzerinde yapılan araştırmalarda, çocukların fiziksel ihtiyaçları karşılandığı halde mental ve motor gelişimlerinin durduğu, bir müddet sonra bazı bebek ölümleri ile sonuçlandığı tespit edilmiştir. (*Rene Spitz* çocukların ruhsal bakım alamadıkları ve bakım veren kişilerle beyinsel etkileşime giremedikleri için çocukların motor ve mental gelişimlerinin durarak öldüklerini iddia etmiştir (Spitz ve Wolf, 1946; Spitz, 1950, 1951). Son yapılan gelişimsel ve ilişkisel beyin araştırmaları, bebek-anne ilişkileri hakkındaki ilave çalışmalar *Rene Spitz'* in iddiasını doğrular niteliktedir (Shore, 2001, 2004; Cozolino, 2017, 2017, 2018, 2020; Siegel, 2010, 2018, 2021).

Bir beyin, başka bir beyin ile etkileşim içerisine girerek ve etkileşimsel bir süreç yaratarak ancak gelişebilmekte ve olgunlaşabilmektedir. İnsan beyni ve beynin gelişimi ile ortaya çıkan *zihin* dediğimiz aygıt, yapılan araştırmalara göre büyük oranda önemli ötekiler ile etkileşim sonucu oluşmaktadır. O zaman aklımıza çok çeşitli sorular gelebilir. Acaba insan beyni ve onun ürünü olan zihin, epigenetik açılımlarla gelişen, otomatik olarak aşamalı bir yapısal sistemin sonucunda inşa edilen robotik bir şey midir? Bir bireyin varlığını oluşturan şey, bir yazılım gibi beyin nöronal sinaptik bağlantılarının oluşturulduğu, buna bağlı olarak da biyolojik parametrelerin ortaya çıktığı bir inşa süreci midir? İnsanoğlunun en temel yapıları olan biyolojik tepki, davranış, düşünce ve duygunun çıkması acaba doğuştan gelen yazılımın sonucunda mı olmaktadır? (Kandel, 1999).

Daha işin başında bir beynin öteki beyinle etkileşim içerisinde ancak var olabileceğini iddia ettiğimize göre; her beyin farklı olacaktır. Çünkü her beynin farklı etkileşimleri, bu etkileşimlerin sonucunda nöronal ağ olarak, farklı nöronal örüntü veya temaları meydana gelecektir. Bu da beynin yapılanmasının ana eksenini oluşturacaktır. O zaman "Biz kimiz, ben kimim ve ben nasıl şekilleniyorum?" sorularına baktığımızda aklımıza yeni birçok soru gelecektir. Hepsi bilimsel olarak detaylı bir izaha muhtaçtır.

Psikoterapide temel soruyu "Ben Kimim?" sorusu olarak belirleyebiliriz. Ben sadece öbürünün gözünde oluşan bir varlık mıyım, beni öteki mi şekillendiriyor, yoksa yaratılışında bulunan (aynı DNA'da olduğu gibi) belirlenmiş olan bir kimlik, kişilik, kendilik, karakter mi ortaya çıkıyor? Bu kavramların her birine ayrı ayrı bakmakta yarar vardır. Öncelikle psikoloji, psikiyatri, nörobilim ve psikoterapi literatüründe tartışılan çeşitli kavramlara bakmak gerekir. Bilim insanları bu bilim dalları ve uygulama alanlarındaki kavramlar üzerinde ortak bir sonuca ulaşmış mıdır?

İnsanın Zihinsel Örgütlenmesi (kişilik, karakter, kimlik, kendilik, mizaç)

Her ne kadar bu kavramlar üzerinde tam bir ittifak olmasa da; yine de bilim insanları bu kavramlar üzerinden ortak bir paydada buluşarak iletişim kurabilmişlerdir. Bu bilim dalları ve uygulama alanlarında en çok tartışılan ve ana kavramlar olarak nitelendirilebileceğimiz kavramlar arasında; kişilik, karakter, kimlik, kendilik, mizaç gibi kavramlardan bahsedebiliriz (Kernberg, 2008). Bunlarla ilgili olarak kişilik özellikleri, kişilik bozuklukları, karakter özellikleri, karakter bozuklukları, kimlik bocalaması, kimlik dağınıklığı, akut kimlik krizi, hasta kimliği, ters kimlik, kendilik bozuklukları, gerçek kendilik, sahte kendilik kavramları gibi çeşitli kavramlar türetilmiştir (DSM-V 2018, ICD-11 2019, Erikson, 1993, 2014; Fenichel, 1974; Kernberg, 2008; Masterson, 2014; Winnicott, 1949, 1953).

Bu kavramları net bir şekilde kavramak ve tanımlamak mümkün gözükmemektedir. Kuramcılar tanımladığı Bu kavramları anlayabilmek için; ancak bu kavramları kullanan kuramcıların bu kavramları kullandıkları vaka örneklerinde neyi kastettiklerini derinliğine okuyarak anlamak mümkün olabilmektedir. Çünkü aynı kavramı farklı kuramcılar farklı anlamlarda kullanmakta veya tanımlamaktadır. Bu manada her kavram kuramcının öznel dünyasına göre şekil almaktadır.

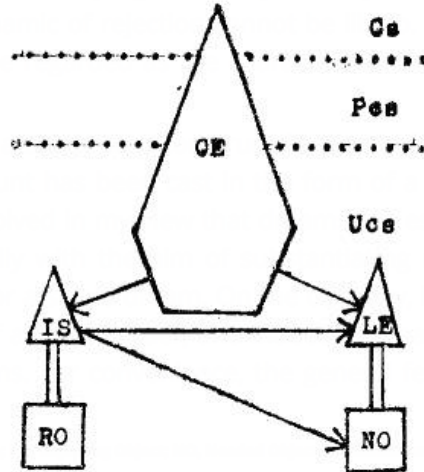
Yol haritamız ve pusulamız olan kavramlar, bu şekilde gittikçe müphemleşip muğlaklaştıkça işimiz epeyce zorlaşmaktadır. En azından kavramları ortaya atan kuramcıların neyi kastettiğini anlayabilmek için, kavramları o kuramın bütünselliği içinde değerlendirmekte yarar vardır. Psikoloji ve psikiyatri de psikopatolojinin tam tanımı yapılamadığı için tercih edilen yol betimleyici bir sınıflandırmaya sığınmak olmuştur.

Özellikle betimleyici sınıflandırmalar dediğimizde; Dünya Sağlık Teşkilatının önerdiği ICD sınıflandırması ve Amerikan Psikiyatri Derneği'nin oluşturduğu DSM sınıflandırmasını anlaşılmaktadır (DSM-V, 2014; ICD-11, 2019). Bu betimleyici sınıflandırmalar bozukluğun kaynağına (etyopatogeneze) bakmadan görünür klinik tabloları isimlendirerek bir etiketleme sağlamaktadır. Ama bu tıbbın özüne aykırı bir uygulama şeklindedir. Çünkü ortada görünür klinik tablolar ve sendromlar mevcutsa tıbbın temel varsayımı; bu klinik sendromları oluşturan ana etkeni ortaya koymak ve hastalığa neden olan etkene yönelik tedavi yapmaktır. Yani hastalığın psikopatolojisini veya fizyopatolojisini ortaya çıkarmaktır. Psikiyatrik bozukluklarda ve mevcut psikopatolojilerde bu hastalıklı yapılar veya klinik tablolar genellikle henüz net bir şekilde tespit edilememiştir. Bu durumda klinik tabloları izah etmeye çalışan tıbbi modele ve psikososyal modele bağlı yüzlerce hipotezin ve teorinin bulunduğu, hangisinin doğru olduğunu bilemediğimiz bugünkü kaotik bir tablo ortaya çıkmıştır. Sonuçta eldeki bilgilerle ancak betimleyici bir sınıflandırma yapmaktan öteye gidilememektedir.

Yine de kavramların izah edecek, olayı perspektife oturtulabilecek bazı hipotezler de mevcuttur. Psikiyatristlerin yoğunlukla kullandığı betimleyici sınıflandırmalardan kişilik bozuklukları DSM V'de 301.00 kodu altında üç ana kümeye ayrılmıştır. Bu kümeler A kümesi, B kümesi, C kümesi olarak adlandırılmıştır. Bu kümeler 11 kişilik bozukluğuna atıf yaparak A kümesinde; paranoid, şizoid, şizotipal, B kümesinde; histriyonik, borderline, narsistik, antisosyal ve C kümesinde; bağımlı, çekingen, obsesif kompulsif ve diğerlerine yer verilmiştir (DSM-V, 2014).

Fakat kişilik bozuklukları kavramı psikodinamik kuramlarda çok önemli ve farklı bir konumda ele alınarak değerlendirilmiştir (PDM2, 2020). Psikodinamik kuramların hepsi kişilik bozukluklarını belirli bir etyopatolojik gelişime atfederek isimlendirmiştir. *Sigmund Freud* kişilik bozukluklarını psikoseksüel gelişim evrelerine takılıp kalma şeklinde izah ederek; *oral karakter*, *anal karakter*, *fallik (odipal) karakter* olarak tanımlamıştır (Freud, 1905, 1908).

Diğer bazı kuramcılar kişilik bozukluklarını ayrılma-bireyleşme süreçlerindeki gelişimsel duraklama veya patolojik gelişim hattı olarak tanımlamışlardır. Özellikle nesne ilişkilerinin kurucusu olarak kabul edilen *Melanie Klein* gelişimsel evreleri ve kişilik bozukluklarını *paranoid konum*, *şizoid konum*, *depresif konum* gibi isimlendirmiş ve tanımlamıştır (Klein, 1932, 1935, 1940, 1946). *Ronald Fairbairn* ise nesne ilişkileri bağlamında ruhsal yapıyı farklı bir şekilde adlandırmıştır (Şekil:1). Ruhsal aygıtı *uyaran nesne*, *reddeden nesne*, *merkezi ego*, *haz egosu*, *antilibidinal ego (içsel sabotajcı)* gibi ruhsal birimler olarak tanımlamıştır (Fairbairn, 1941, 1944, 1946, 1952).

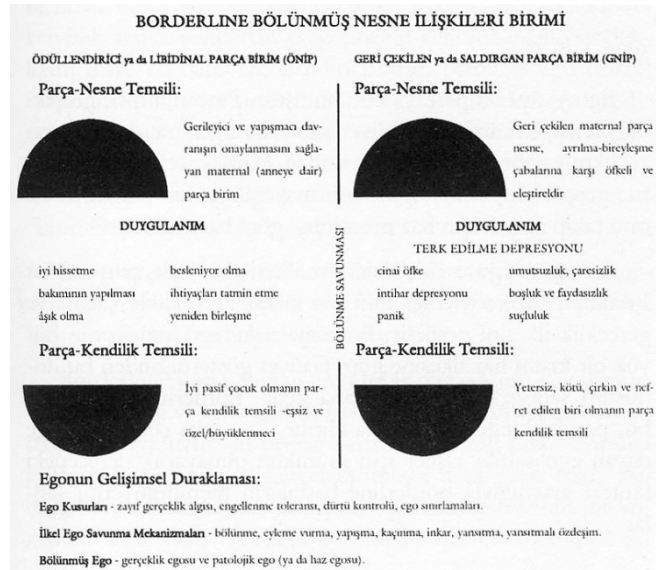


Şekil: 1

CE, Merkezi Ego; IS, İçsel Sabotajcı; LE, Libidinal Ego; RO, Reddeden Nesne; NO, Uyaran Nesne; Cs, Bilinç; Pcs, Bilinçöncesi; Ucs, Bilinçdışı; Saldırganlık; Libido (Fairbairn, 1944)

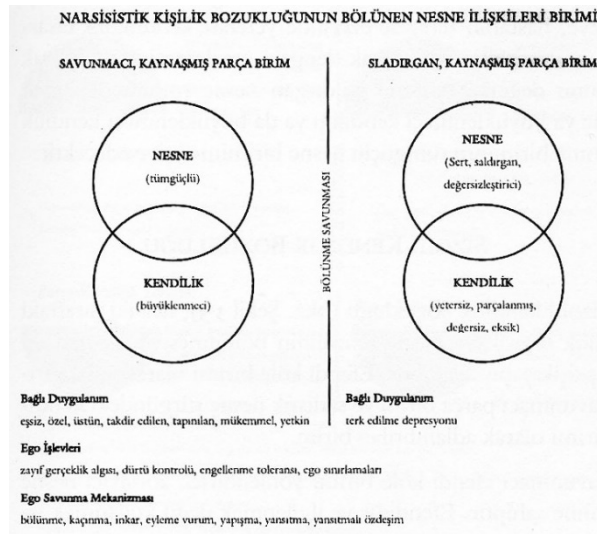
Fairbairn, W. D. (1952) Chapter IV. Endopsychic Structure Considered in Terms of Object-Relationships (1944). *Psychoanalytic Studies of the Personality* 7:82-136

James Masterson ruhsal yapıyı birimler olarak adlandırmış ve bunların hepsinin kişilik bozukluğunun temelinde gelişimsel duraklamaya bağlı kuramsal hipotezlerin bulunduğu dair bir çerçeve çizmiştir. Libidinal ve ağırsif birimler üzerinden, *sınırdan*, *narsisistik*, *antisosyal* ve *şizoid kişilik bozukluklarını* detaylı olarak tanımlamıştır (Şekil: 2,3,4) Sınırdan kişilik bozuklukları iki birimden oluşmaktadır. Ödüllendirici nesne ilişkileri parça birimi (ÖNİP) veya libidinal birim ve geri çekilen nesne ilişkileri parça birimi (GNİP) veya ağırsif birim olarak isimlendirilmiştir. Narsisistik kişilik bozukluğunda savunmacı kaynaşmış birim ve saldırgan kaynaşmış birim olarak iki birim bulunmaktadır. Şizoid kişilik bozukluğunda ise efendi-köle birimi ve sadist efendi sürgündeki kendilik birimleri oluşturulmuştur. Bu kişilik bozukluklarındaki birimler bölme mekanizması ile birbirinden ayrı durmakta ve işlev görmektedir. (Masterson, 1967, 1972, 1976, 1980, 1985, 1988, 1993).



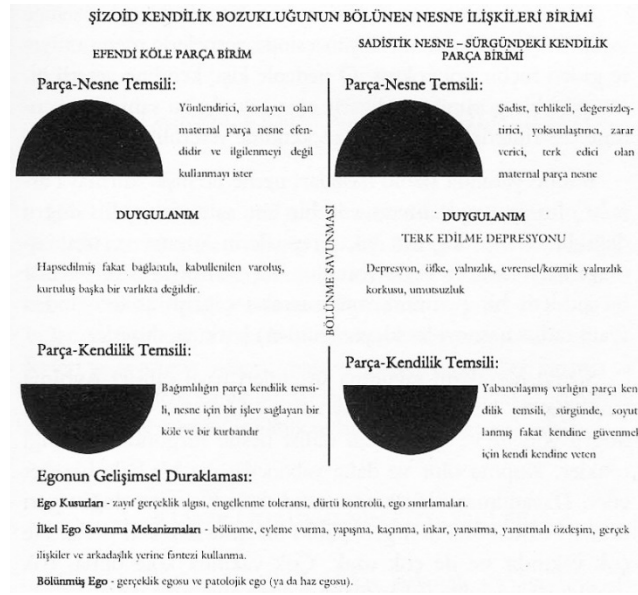
Şekil: 2

(Masterson, 2008 s:98-106)



Şekil: 3

(Masterson, 2008 s:98-106)



Şekil: 4

(Masterson, 2008 s:98-106)

Psikoterapideki kavramların gelişim tarihine baktığımızda; psikoterapi araştırmaları geliştikçe, derinliğine araştırmacı psikoterapiler gibi uzun süreli terapilerin sonuçları ele alındıkça, psikoterapi kuramları arasında karşılaştırmalı çalışmalar yapıldıkça, ayrıca psikopatoloji anlayışları ve psikoterapi yaklaşımları bağlamında kuramların işlevselliğini değerlendirildiğiçe "kimlik" "kişilik" ve "kendilik" kavramlarının da literatürde daha fazla yer aldığı görülmüştür.

Kendilik kavramı *Melanie Klein* ve *Ronald Fairbairn*'den başlayarak özellikle psikanalitik psikoterapilerde kendine çok yer bulmuş kavram olmasına rağmen, *Heinz Kohut* ile kavram farklı bir çerçeveye oturtulmuştur. Nesne ilişkilerinin kendilik anlayışından farklı bir şekilde *Heinz Kohut* "*Kendilik (Self)*" kavramını değiştirmiştir. Tek kişilik terapilerden iki kişilik terapilere geçiş sürecinin ana kavramı olan kendilik (self) kavramını "*iki kutuplu kendilik kavramı (Bipolar Self)*" olarak adlandırarak literatüre yeni bir bakış tarzı getirilmiştir (Kohut, 1965, 1971, 1977, 1978, 1979, 1980. Ornstein, 1978). Aynı şekilde Winnicott'tan sonra kendilik kavramını gerçek kendilik ve sahte kendilik olarak ikiye ayıran Masterson'ın yaklaşımı da literatüre yeni bir bakış tarzı getirmiştir (Masterson, 2014).

Kendilik kavramını başlangıçta her ne kadar nesne ilişkilerinin ve ona bağlı diğer kuramların kavramı olarak değerlendirsek de temelde kendilik dediğimizde *Heinz Kohut*'un kastettiği ve ona bağlı olarak ortaya çıkan iki kişilik terapilerdeki *iki uçlu kendilik* kavramı kast edilmektedir. Kendilik doğuştan potansiyel olarak var olan, kişinin kendisini bedensel ve ruhsal olarak algıladığı tasarımsal bir yapılandırma. Bu yapılandırmanın oluşabilmesi için *Heinz Kohut* ve takipçilerinin iddiası; hayatta var olabilmek için insanoğlunun bir ötekine ihtiyaç duyması ve bu ihtiyacın ise ömür boyu sürmesidir. Hatta o kadar ki oksijensiz yaşamak ne kadar mümkün değilse, bir ötekinin olmadığı bir dünyada kendiliğimizi inşa etmek ve sürdürmek de mümkün değildir. Bu manada kendilik; bir *kendiliknesnesine (selfobject)* ihtiyaç duyar. Bu durumdaki kendilik iki boyutludur. Birinci boyutunda "*Büyüklenmeci Kendilik (Grandiose Self)*" diğer boyutunda "*İdealize Edilmiş Ebeveyn İmagosu (The Idealized Parent Imago)*" bulunmaktadır. Kendiliğin iki kutbu arasında arzu ile itilen ve ideallere kanatlanmış bir *gerilim yayı (arc tension)* üzerinden kendilik iki kutupta salınarak var olur. Kendilik nesnesi işlevi görecektir, birinci aynalanmayı verecek olan anne, ikinci aynalanmayı sağlayacak olan idealize edilmiş ebeveyn imagosunun temsilcisi baba yerinde ve yeterince varolursa kendilik sağlıklı bir şekilde bu salınımlarını her iki çekim merkezi üzerinden devam ettirerek sürdürecektir. Kendilik iki kutuplu olarak *çekim merkezleri* tarafından itilip çekilen bir şekilde çalışmaktadır. Çekim merkezlerinin dengesinin bozulduğu veya salınımın durduğu durumlarda da psikopatolojik tablolar ortaya çıkmaktadır (Kohut, 1965, 1971, 1977, 1978, 1979, 1980. Ornstein, 1978).

Diğer bir temel yapı olarak kabul edilen "*kimlik (identity)*" çok önemli bir kavram olarak literatüre girmiştir. Bu kavram, kendisinin de bir kimlik krizi içerisinde olduğunu beyan eden ve kendisinin kim olduğunu arayan *Erik Hamburger Erikson* tarafından tanımlanmıştır. Erik Hamburger Erikson S. Freud'un psikoseksüel gelişim evrelerini psikotoplumsal bir perspektife oturtarak, bireyin sosyal boyutunu da psikanalize katmıştır. Erik Hamburger Erikson'a göre intrapsişik yapılarıdaki gelişmeler ne kadar önemli ise, insanoğlunun psikotoplumsal yaşantıları da aynı öneme sahiptir. Bu manada

insanı bir araya getiren her ne kadar iç dünyamızdaki intrapsişik yapılarımız, hatta bir öteki ile kurmuş olduğumuz içsel diyaloglarımız ve dışsal diyaloglarımız önemli olsa da; bunlardan belki de daha önemli olanı insanın gelişimsel süreçlerinin *psikososyal* yönden hangi tecrübelerden geçtiğidir. Erik Hamburger Erikson insanoğlunun ölene kadar 8 evreden geçtiğini, her evrenin kendine ait bir kipi, modalitesi, problemi ve çözüm yolları olduğunu iddia etmiş, bu manada bu 8 evreyi isimlendirmiştir. İşte bu evrelerdeki takılmalar, bu evrelerdeki sorunlar etiyolojik bir şekilde kimlik krizine, kimliğin dağınıklığına, akut kimlik krizine, ters kimliğe ve hasta kimliğe neden olabilmektedir (Erikson, 1945, 1946, 1954, 1955, 1956, 1962, 1970, 1976, 1980, 1984).

Ruhsal Yapı ve Nörobiyoloji İle İlişkisi

Bütün zihinsel tasarımlar ve fenomenolojik yaşantılar biyolojik bir yapı üzerine inşa edilmektedir. Biyolojik yapı derken, doğuştan getirdiğimiz doğrudan DNA özellikleriyle ilintili olan ve ruhsal yapımızın ne yöne evrileceğine katkı veren mizaç üzerinde durulacaktır. Biyolojik yapımızı veya genetiğimizi belirleyen fiziki bozukluklar ve sınırlamaları burada devre dışı tutarak mizaç konusu üzerine odaklanılacaktır. Çünkü ruhsal yapımızı oluşturan ana etki merkezi *mizaç*tır.

Mizaç kişinin içe dönük veya dışa dönük olduğunu belirleyen ve kişinin temel biyolojik yapısını oluşturan temel kaynaktır. Mizacın üzerine inşa edilecek olan; *kişilik, karakter, kendilik, kimlik* gibi tanımlanmış psişik parçalar mizaçtan mutlaka etkilenecektir. Mizaç, bireyin değiştiremeyeceği sanki bir bilgisayarın ana yazılımı gibidir. İçe dönük insanlar hayat boyu içe dönük olacak, tamamen dışa dönük olması pek mümkün olmayacaktır. Dışa dönük insanlar ise bir şizoid kişilik yapısı gibi içe dönük olması pek mümkün olmayacaktır. Bu nedenle mizaç özellikleri de belirleyici bir parametre olarak bireyin kimlik inşasında önemli bir yerde durmaktadır. Mizacı bir yönü ile nörobiyolojik araştırmalar üzerinden anlamak diğer yönü ile dinamik ruhsal yapımızı etkileme boyutu ile ele almak gerekmektedir.

Mizacın ana etmen olarak bulunduğu ortamda, kişiliğin veya karakterin şekillenmesi, kendiliğin olgunlaşması, kimliğin psikososyal boyutlarının tamamlanması ancak *önemli öteki* ile oluşan *etkileşim* yoluyla meydana gelmektedir. Önemli öteki yani anne, baba ve diğer yakınlar; tüm bu dünyayı bireye tanımlayan, dünyayı algılamasını sağlayan bir filtre niteliğindedir. Önemli ötekilerin dünyayı ve kendilerini algılama şekli bakışı duyusu görüşü; bireyin kendi içselleştirilen ruhsal dünyasını algılamasında önemli bir yer tutmaktadır.

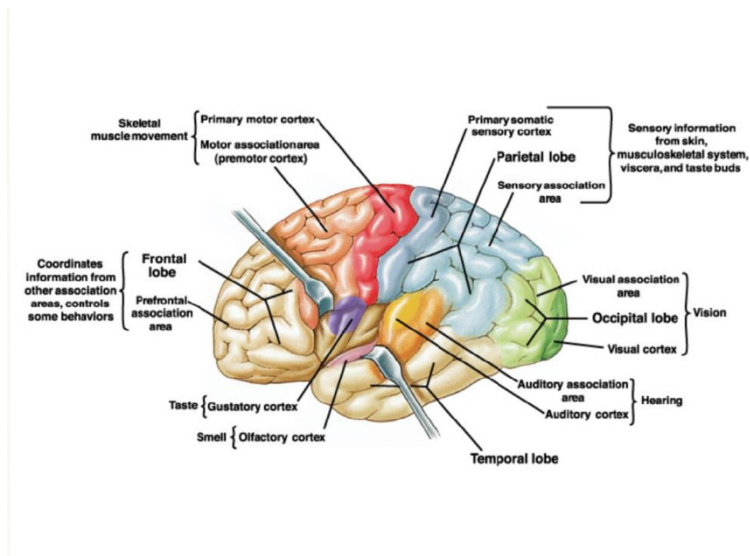
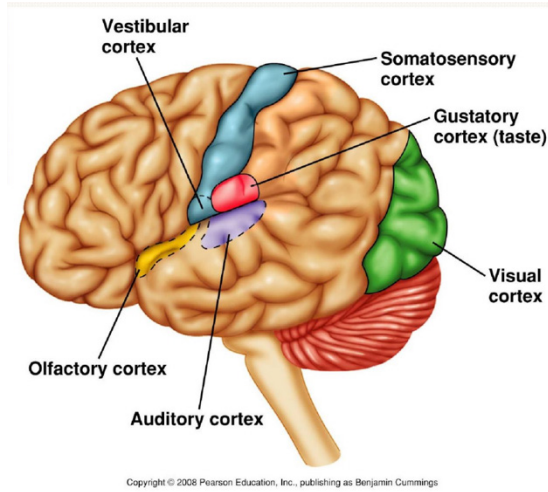
Psikososyal boyutta toplumsal yargı değerleri yani bir kültür atmosferi içerisinde doğan her bir bebek toplumun kültürünün bir ürünü olarak ruhsal yapısını oluşturur. Özellikle ana dilini kullanırken ve dilin yapılanmasını, hatta sağ beyinden sağ beyine, sözlü olmayan sözsüz iletişim döneminde etraftaki tüm duyularla algılanan yapı bir kültür atmosferinin içinde şekillenir.

Kelimelere sızan ve beden dili ile aktarılan şey; bireyin hangi kültürel arka planda düşünebileceğinin kavramsal çerçevesini oluşturur. Bu kavramsal çerçevenin dışında düşünebilmek ve üretebilmek nerede ise mümkün gözükmemektedir. Dil ve çevre bireyi betimler; örtük olan atfedilen şeyi gösterir, sonunda zihinsel harita *mühürlenerek (imprinting)* kavramsal dünya şekillenir. Bireyin zihnine sınırları net olan bu mühür vurulur (Schore, 2003a).

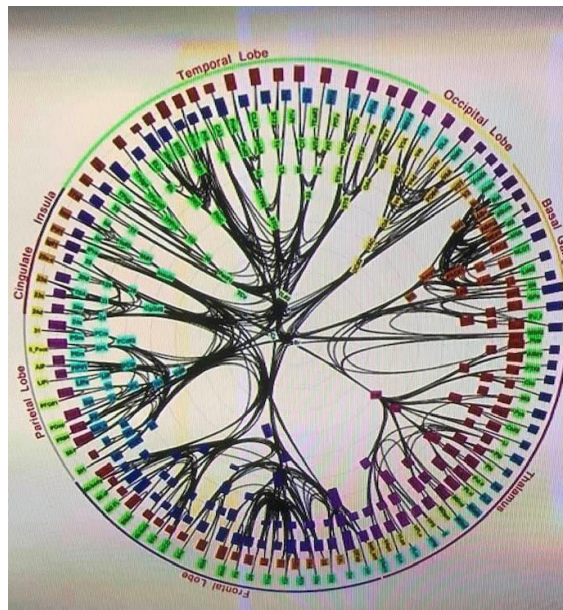
Sağ beyin gelişimini tamamlayıp da sol beyin üzerinden *dilin sembolleştirilmesi* başladığında, anadildeki her bir kelimenin içerisine yerleştirilmiş olan kültürel kodlar ve kültürel derinlikler kişiyi sıkı sıkıya sarar. Bu da kişinin nasıl düşüneceğini, dünyayı nasıl algılayacağını, kendisini nasıl tanımlayacağını belirleyen ana bir etken olarak bireye şekil verir.

Bir dil bizi bağlayan, belirleyen, çevreleyen, kuşatan, onun için de ancak düşünebilme yeteneğimizle değiştirebilme kapasitesi oluşturan bir kafes gibidir. Bu yapı öncelikli olarak bireysel olarak mizacın şekillendirdiği önemli ötekilerle etkileşen ikili boyutta bir diyadik ilişki içerisinde oluşur. Süreçte ikili ilişki üçlü ilişkiye ve ardından ailenin diğer fertlerinin de sisteme girdiği daha sistemik bir yapılanmaya evrilir.

Bu süreçte beynin biyolojik olgunlaşması, *miyelinizasyon* ve beynin belirli alanlarındaki bağlantılarının (*multimodal association areas and sensory association areas*) artması bu sürecin nörobiyolojik ayağını oluşturur. (Şekil:5, 6) Bireysel intrapsişik yapıdan başlayan ruhsal inşa süreci ikili ilişkilere, üçlü ilişkilere, aile dinamiklerine, grup yapılanmalarına, sosyal dünyaya ve kozmoza kadar giden bir yolu takip eder (Cozolino, 2017, 2020).



Şekil 6: Beynin loblarının ve temel çekirdeklerinin birbirleri ile bağlantı alanları (Schore, 2003)



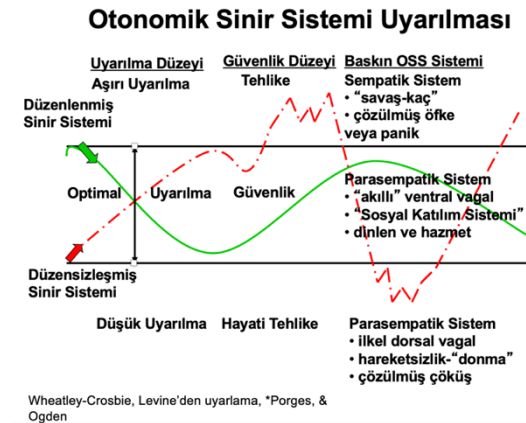
Şekil 6: Beynin loblarının ve temel çekirdeklerinin birbirleri ile bağlantı alanları (Schore, 2003)

İnsanların genetik materyali, çevresel uyarılarla etkileşim yoluyla belirli zamanlarda aktive olan; *kimlik, kendilik, kişilik veya karakter* özelliklerinin potansiyellerini barındıran materyallerdir. Bu potansiyeller; Rölatif Bütüncül Psikoterapi Yaklaşımına göre insan psişik yapısının *temel inşa malzemeleri* olarak isimlendirilmiştir (Özakkaş, 2016). *Temel inşa malzemeleri* olarak insan psişik yapısını oluşturan 54 temel inşa malzemesi tanımlanmıştır. Bu potansiyeller; doğru zaman geldiğinde veya uygun çevresel etkileşim oluştuğunda sanki bir yumurtadan çıkmaya hazır olan yumurtadaki varlıklar gibi ortaya çıkan ve aktive olan potansiyellerdir (Özakkaş, 2016).

Genetik ve nörobiyolojik temelleri olan bu potansiyeller, sistem kuramı yaklaşımında çevresel etkileşim yoluyla ortaya çıktığı iddia edilmektedir. *Temel inşa malzemeleri* çevrenin pozitif veya negatif etkisi, önemli ötekilerin uyarıcı etki veya ketlemesi, yaşamın belirli zaman diliminde stresör ve haz etkileri ile bireye etki ederek açılmaktadır, etki etmediğinde de aktive olamayan ve gömülü olan potansiyel yapılar olarak tanımlanabilir. Bebeklik döneminde kullanılmayan nöronların budanması ile özdeş kabul edilebilir (Shore, 2001, 2004; Cozolino, 2017, 2017, 2018, 2020; Siegel, 2010, 2018, 2021). Sonuçta ruhsal yapımız gelişimsel bir süreç içerisinde çekim alanlarının etkisi ile negatif ve pozitif kutuplar arasında salınmaktadır. Pozitif ve negatif kutuplar sinir sistemimizde sempatik ve parasempatik sistem olarak adlandırılmaktadır. Sempatik sistemde savaş-kaç sistemi ile ilgili hayatta kalma mücadelesi esnasında aktifleşmektedir. Bir tehdit veya tehdit algısı olduğunda sempatik sistem devreye girmektedir. Parasempatik sistemin dorsal vagal alanı dışındaki aktifleşmede dinginlik ve güvenlik sistemi hakimdir. Dorsal vagal alan ise yoğun tehdit karşısında donma tepkisini veren nöronal alandır. İçerden ve dışarıdan alınan uyarılarla ilgili olarak sinir sistemimiz bu iki kutup arasında gidip gelmektedir. İnsanın ruhsal aygıtının temel inşa malzemeleri olarak adlandırdığımız tüm bu potansiyeller, zamanı geldiğinde çevresel uyarıların etkisi ile yerinde ve yeterince uyarıldığında uykudan uyanarak aktive olmaktadır. Bir yumurtanın çatlayıp içindeki varlığın ortaya çıkmasını sağladığı gibi, genetiğimizde potansiyel olarak saklı duran *temel inşa malzemeleri* de ruhsal yapımızdaki tüm insanî potansiyellerimizi oluşturmak için devreye girer. Bu süreç hayat boyu, bebeklikten (hatta doğum öncesinden) başlayarak ölene kadar devam eden dinamik bir süreçtir (Özakkaş, 2016).

Nöronal yapımız sempatik ve parasempatik sistemden yani beyinsel olarak veya nörobiyolojik olarak iki ana sinir sistemi açısından meydana gelmektedir. Sempatik sistem daha çok sıkıntılı dönemlerde, canlı kalabilmek için savaşmak durumunda kaldığımız ortamlarda aktive olan otomatik bir sistemdir. "*Savaş, kaç*" (*fight, flight*) sistemidir. Parasempatik sistem daha dinginlik döneminde, tehlikenin geçtiği, sakin olduğu dönemlerdeki zihnimize egemen olan ana sistemdir.

Bunun tek istisnası savaşacak kadar gücümüz, kaçacak kadar zamanımız olmadığında, ölümlü veya tehlikeyle burun buruna kaldığımızda, dinginlik halinde aktive olan parasempatik sistemin dorsal vagal alanının aktifleşmesi ile donma hali meydana gelir. *Stephen Porges*'in de Polivagal Teori olarak literatüre kattığı bu durum çok özel bir nöronal aktivasyon ile oluşur (Şekil 7). Bu durumda bir nevi ölü taklidi yapan bir çözülme reaksiyonu (disosiyasyon) meydana gelmekte ve donup kalma durumu oluşmaktadır (Porges, 2021, 2022; Shore, 2001, 2004).

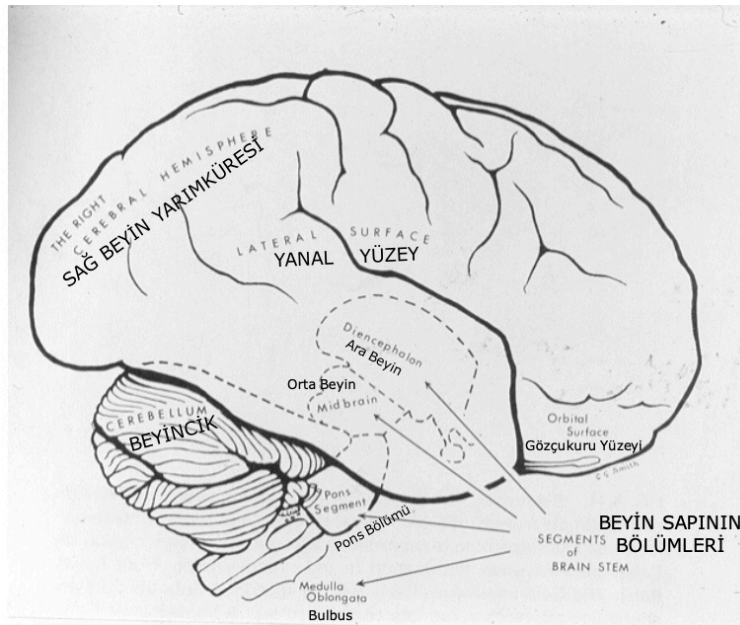


Şekil 7: Otonom sinir sisteminin uyarılması (Psikoterapi Enstitüsü Yayınları, Yayın No:57 2022)

Psikiş yapımız üç kutuplu bir salınımdan oluşmaktadır. Bu kutupları pozitif, negatif ve itidal kutupları olarak tanımlayabiliriz. Klasik dinamik kuramlarda ruhsal aygıt (libidinal ve ağırsif birim) ve nörobiyolojik yapılanmamız (sempatik ve parasempatik sistem) *iyi ve kötü kutuplardan* oluşmaktadır. Bu manada literatürde zihinsel yapıdaki salınım *iki kutuplu* olarak tanımlanmıştır. Çevresel tehlikeler algılandığında otomatik olarak devreye giren ve hayatta kalmamızı sağlayan *sempatik sistem* salınımın bir kutbunu oluşturmaktadır. Çevresel faktörlere bağılı oluşan tehlikeli durumlarda bedensel tepkileri düzenlemek ve duyguları kontrol edebilmek gerekmektedir. Deneyime dayalı öğrenilmiş ve hafıza kayıtlarında bulunan kontrollü tepkiler vermek için sempatik sistemin veya "savaş-kaç" sisteminin daha önceden düzenlenmesine ihtiyaç vardır. Bu duygusal tepki düzenlemesi öncelikli olarak bebek-anne ilişkisinde nörobiyolojik bir düzenleme ve etkileşim sistemi ile yapılması gerekmektedir.

Ruhsal yapının ve nörobiyolojik yapılanmanın diğıer kutbunda ise *parasempatik sistem* yer almakta; güven içinde ve dinginlik halinde bulunan, dünyayı merak eden, nesli devam ettirmek için etkileşim içerisine giren, arzuları ve cinsel hayatı olan ve doğurganlığı bulunan bir yapıdan bahsedebilir. Üçüncü kutupta ise; her iki kutbun özelliklerini anda değerlendirerek bağlama ve kültüre duyarlı şekilde her iki kutbu yönetebilen *itidal kutbu* gösterilebilir.

Zaman içerisinde beynin bu şekilde olgunlaşması ve nörobiyolojik yapılarının süreç içerisinde tamamlanmasıyla beraber ruhsal aygıtımız; somatik, davranışsal, duygusal, bilişsel ve ilişkisel dinamik sistemli bir *örüntüye ve temaya* dönüşür. Yani karşılıklı etkileşim içerisinde beyinlerimiz ilk iki yılda sağ beyinden sağ beyine etkileşim içerisine girmektedir. Sözsüz dönemden sonra gelen ve sol beynimizin ağırlıklı olarak devreye girdiğı sözlü dönemde ilişkiler ve düzenlemeler sözün simgeselliğı üzerinden olur. Bu süreç davranışla ve dünyanın getirmiş olduğı her türlü iletişim ve etkileşim yoluyla devam eder (Shore, 2001, 2004; Cozolino, 2017, 2018; 2020; Siegel, 2010, 2018, 2021). Bütün duyularımız vasıtasıyla alınan bu bilgiler beynimizde otomatik olarak işlenir, yaratılışımızda bulunan potansiyeller aktive olur ve temel inşa malzemelerinin ürünleri ortaya çıkar. Tüm bu *kaotik etkileşim süreci bir alan içinde kişilik, karakter, kendilik, kimlik* olarak isimlendirdiğimiz *nöronal örüntüler ve nöronal tema sistemleri* olarak ortaya çıkar (Şekil:8). Bunlar tamamen beynimizin nöronal aktivasyonu ve nöronal ağı ile ilgili sistemleri oluşturur (Civitarese, 2019; Fosshage, 1989, 1997, 2007, 2010, 2011; Katz, 2017; Katz, Cassorla ve Civitarese 2017).

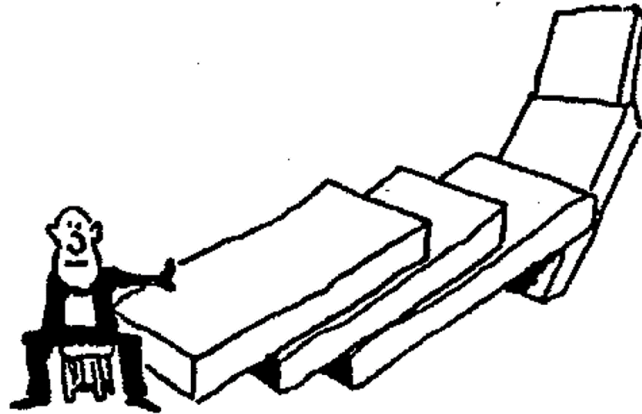


Şekil 8: (Schore, 2022)

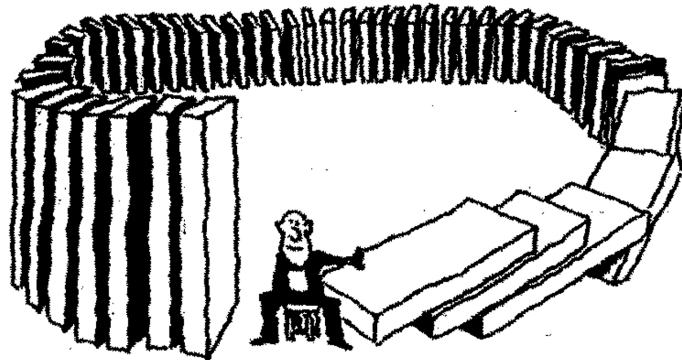
Çevresel uyarılar olarak adlandırılan ve bireyin zihinsel yapısını inşa eden tüm bu süreçlerden kastedilen; biyolojik, davranışsal, bilişsel, dinamik, ilişkisel, bağlamsal ve sistemler arasındaki etkileşime vurgu yapan bir *alan kuramıdır*. Bu durumda *kimlik, kişilik, kendilik* oluşumu sonsuz sayıda etkene bağılıdır. *Kimlik, kişilik ve kendilik* oluşumu, *ruhsal aygıtın (zihinsel yapı)* oluşum süreçleri *kompleks bir ağı* içerisinde meydana gelmektedir (Katz, 2017; Katz, Cassorla ve Civitarese, 2017).

Oluşum süreçleri ve dinamik yapı kaotiktir. Sonuçta ruhsal varlık her an dinamik bir sürecin *intrapsişik ve kişilerarası (interpersonel)* etkileşimine bağlı dinamik bir yapı olarak vücut bulmaktadır. İnsani ilişkilerde tez, antitez ve sentez bağlamında iç ve dış dünyada hem de fantezilerde *diyalektik* bir süreç yatmaktadır.

Paul Watchel'in belirlemiş olduğu "*döngüsel-bağlamsal*" (*cyclical-contextual*) modeli yeni bir açılım ve bakış tarzı sağlamaktadır. *Watchel*'e göre "*Bütün bu örüntülerde, çocuklukta başlamış olabilirler ama artık kişinin çocukluğuyla ilgili değildirler. Hastanın belli sonuçları önleme çabalarının ironik olarak – çoğunlukla bilmeden ve kasıtsız olarak – bu sonuçları doğurması şeklinde tekrarlanan durumlarla ilgilidirler.*" Bu açıklama döngüsel-bağlamsal model olarak isimlendirilmekte ve S. Freud'un arkeolojik modeline bir başkaldırı niteliğinde kabul edilmektedir (*Watchel*, 1973, 1977a, 1977b, 1981, 1982, 1987, 1997, 1998, 1999, 2003, 2005, 2008a, 2008b, 2010, 2011, 2014, 2017). Ruhsal yapıda iç ve dış uyaranlara bağlı olarak bir *etkileşim* ortaya çıkmakta, etkileşim karşılıklı bir beklentiyi aktive etmekte, beklenen gerçekleşmediğinde de *tepkisel döngü* hayata geçmektedir. Sonuçta bu *döngüsel etkileşim* bir sistem oluşturmakta ve karşılıklı olarak bir *örüntüyü veya temayı* meydana getirmektedir. Bu tema her seferinde kendisini doğrulamakta ve *döngüsel bir sistem*, sanki *arkeolojik bir modelmiş* gibi hep kendisini ortaya koymaktadır. Bu *döngüsel bağlamsal sistem* özne-nesne etkileşimi süreci içerisinde zamansal (kranios) olarak ilişkinin şekillenmesine, bu ilişkinin bir alan içerisinde tezahür etmesine neden olmaktadır. Sonuçta etkileşim alanında bulunan *çekim merkezlerinin* belirli yönde baskınlığı ile, bir sistem olarak iki tarafı da etkileyen döngüsel-bağlamsal tablo ortaya çıkmaktadır (Şekil 9-10).



Şekil 9: Döngüsel Dinamik Model (*Watchel*, 2012)



Şekil 10: Döngüsel Dinamik Model (*Watchel*, 2012)

Rölatif Bütüncül Psikoterapi

Genetik ve çevresel etkilerle oluşan insanın ruhsal yapısının oluşumuna *özel görecelilik (rölativite)* perspektifinde de bakılabilir. Rölatif bakış tarzı ile tüm psikik olaylar veya süreçler; belirli bir bağlamda, bir zaman diliminde, bir olay içerisinde, bir coğrafyada, bir anda zuhur eden çekici (atraktör) güçlerin vektörel bileşeni ile bir alan içerisinde gerçekleşmektedir. Psikik organizasyonda, tutarlı gibi görünen *kendilik, kimlik ve kişilik* olarak isimlendirilen yapılar, aslında her an karşılıklı olarak değişen ve dönüşen, ancak değişim ve dönüşümü çok zor fark edilen, hep bu dinamik süreçlerin etkisi altında *belirlenen bir alanın içerisinde* meydana gelmektedir. Bu nedenle alan kavramını biraz daha yakinen tanımak da fayda vardır.

Kuramcıların Öznelliğinin Kuramlarına Katkısı

İnsanın ruhsal yapısını açıklamaya çalışan kuramcılar veya her bir teorisyenin amacı; insanın ruhsal yapısını derinliğine anlamak ve kavramak konusunda hipotezler ortaya koymaktır. Hipotezleri olabildiğince evrensel olmalı ve bilimsel nesneliliği barındırmalıdır. Ancak kuramcılar evrensel bir gerçekliğe götürmeyi engelleyen temel bir paradoks vardır. Kuramcılar; doğdukları kültürel ortamın şekillendiren gücü, bireysel öznenliğin getirdiği öznel deneyimler, kullandıkları dil, ana dillerine gömülmüş olan kavramsal gizil etki sonucunda evrensel gerçekliğe ulaşmaları pek mümkün olamayacaktır. Muhtemelen kendi öznel dünya algısı perspektifinde belirli konulara odaklanabilecek, bazı konulara odaklanırken bazı konuları ihmal edecek, hatta bazı konulara kör kalacaktır. Bu insanın yaratılışının, varoluşunun doğal halidir. İnsanoğlu doğduğu coğrafya ve kültürün zihinsel yapısı ve bakış tarzı ile dünyayı anlayacak veya anlamlandırabileceklerdir. Bu nedenle doğumdan sonraki ilk iki yılda kullanılan nöronlar sinaptik bağlantılar yaparken, kullanılmayan nöronlar budanmakta ve işlevini kaybetmektedir (Cozolino, 2017, 2017, 2018, 2020; Shore, 2001, 2004; Siegel, 2010, 2018, 2021). Her kültürün önceliği ve göz ardı ettiği bakış açıları vardır. İnsanı var eden *temel inşa malzemeleri*, bazı kültürlerde öncelikli iken, bazı kültürlerde göz ardı edilmekte veya tamamen yok sayılmaktadır (Özakkaş 2016).

Ruhsal yapıyı anlamaya çalışan kuramcılar; öncelikle insan ruhsal yapısını oluşturan, kendi kültürel varlığında önem arz eden ve öznel ihtiyaçları tarafından belirlenen bir veya birkaç *temel inşa malzemesine* odaklanmışlardır. Öznellikleri ve kültür havzaları nedeniyle odaklandıkları *temel inşa malzemelerini* detaylandırarak bilime paha biçilemez bir katkıda bulunmuşlardır. Örneklendirecek olursak; *S. Freud*'un öznel ödipal çatışmasını insanlığın geçmek zorunda olduğu evrensel bir ödipal evre gibi kavramsallaştırması, *W. Reich*'in annesinin intiharına neden olan cinsellikle ilintili suçluluğu, orgazm ve cinsel özgürlük konusunu kuramının temeli yapması, *C. G. Jung*'un içe kapanık halinin ve içsel deneyimlerinin analitik psikolojiyi kurmasına neden olması, *E. H. Ericson*'un kimlik problemleri ile sarılı öznel dünyasında Norveçlilerin arasında Yahudi, Yahudilerin arasında Norveçli, babasının ve kendisinin kim olduğunun bilinmezliği nedeni ile kimlik kavramını netleştirme çabası, *Heinz Kohut*'un kendi narsisistik yapısının narsisistik kişilik bozukluğunu anlama araştırmaları bu iddiaya örnek olarak verilebilir (Stolorow ve Atwood, 1979. Strozier, 2022).

Özel isim vermeden genelleyecek olursak; *ayırılma-bireyleşme süreçleri, gelişimsel duraklama, sahte kendilik, gerçek kendilik, patolojik gelişim, adaptasyon, asimilasyon, akomodasyon, patolojik akomodasyon, mentalizasyon* vb. gibi kuramların odaklandığı kavramlar, bu çalışmaları yürüten kuramcıların iç dünyasındaki bazı parçaları düzenleme, bazı problemleri çözme ve bu manada öznel sıkıntılarını gidermeye matuf olarak çözdükleri sorunları, evrensel bir gerçekmiş gibi sundukları iddia edilebilir.

Bununla ilgili Robert Stolorow ve arkadaşlarının yapmış olduğu çalışmalarda ve "Buluttaki Yüzler" kitabında büyük kuramcıların (*C.G. Jung'un, S.Freud'un, O. Rank'ın, W. Reich*) bireysel öznelliklerinin kuramlara nasıl dâhil edildiğini ve bunu evrensel bir gerçeklikmiş gibi sunma durumunda kaldıklarını ifade etmektedir (Stolorow, 1978, 1979, 1987, 1992, 2002, 2007, 2011, 2012). Öznellik, bir taraftan özgürlük iken, diğer yandan bileklerimize veya zihinlerimize vurulmuş bir kelepçe olarak da değerlendirilebilir. Aynı *Cemil Meriç*'in "*izm'ler insan idrakine giydirilen deli gömlekleridir*" sözünde olduğu gibi (Meriç, 2021).

Birleştirilmiş Rölatif Bütüncül Psikoterapi Modeli

Ruhsal yapıyı açıklama konusunda; her biri bilime çok değerli katkılar veren tüm bu kuramsal perspektiflerin üzerinde, hepsini kapsayan (ihata eden) bir *alan* kavramı düzleminde konuyu çerçevelemek mümkün gözükmektedir (Özakkaş, 2016).

Makalemizde yukarıda bahsetmiş olduğum **birleştirilmiş rölatif bütüncül psikoterapi** modeli, hayat boyu devam eden insan olma sürecinin mikrodan makro'ya, makrodan mikroya salınımını, vahdetten kesrete, kesretten vahdete yani birlikten çokluğa, çokluktan birliğe doğru her şeyin birbiriyle iç içe geçtiği bir *kaotik fraktal* kavramsal dünyayı açıklama iddiasındadır. Velhasıl etkileşimsel olarak bireyden evrene uzanan bir kişinin ruhsal yapısını özetleyen temel inşa malzemelerine yaptığı vurguyla bu bilgi bütünü'nün temel bileşenlerini açığa çıkarma arzusundadır.

Kaotik Yapılar ve Medeniyetlerin Tarihsel Salınımı

Medeniyetlerin bilinen beşiği Anadolu coğrafyasıdır. Medeniyetler Fırat ile Dicle arasında doğmuş ve dünyaya yayılmıştır. Medeniyetlerin doğması, büyümesi, çevreyi kuşatması, küçülmesi ve yok olması ilk sosyolog olarak kabul edilen İbn-i Haldun'dan bu tarafa bildiğimiz bir konudur (İbn Haldûn, 2020). Bunun ilk sosyolog olarak kabul edilen İbn-i Haldun'un görüşlerine bakarak tarih boyunca medeniyetlerin de salınımı olduğu ve kaos kuramına uygun davrandığı söylenebilir.

Bu manada medeniyetler ve kültürler arasındaki salınımına doğru bakacak olduğumuzda, dünyanın bildiğimiz on bin yıllık medeniyet tarihi bugünkü bilgilerimiz ile *Göbeklitepe*'de doğmuştur. *Göbeklitepe*'de oluşan ilk yerleşik medeniyet daha sonra Anadolu coğrafyasında birçok medeniyete ev sahipliği yapmıştır. Medeniyetlerin kaynağının Fırat ile Dicle nehirleri arasındaki Mezopotamya denilen bir bölgede doğduğunu buradan batıya, batıdan doğuya doğru salınımlar şeklinde tarihin şekillendiğini ifade edebiliriz. Medeniyetlerin bir coğrafyada doğmalarının ardından, diğer insan ırklarıyla veya etnisiteleri ile bir ilişki içerisine girmekte; savaşlar, güç dengeleri, dini inanışlar, sanatsal faaliyetler, bilimsel merak, ticari ilişkiler medeniyetler arasındaki ilişkide temel motivasyon kaynağı olmuştur. Bu süreç bireysel girişimler, kervanlar veya devlet güçleri ile devam ederken, bir tarafın öznel kültürel yapıları ister istemez diğer kültürlerin öznel yapıları ile temas içerisine girmektedir.

Bu manada doğu kültürü zaman içerisinde batıyı etkileyerek batıya taşınmış, batı kültürü de süreç içerisinde doğuya taşınarak doğuyu etkilemiştir. Bu kaotik bir yapıdır. Çekim güçlerinin etkisi ile kültürler arasında çok ciddi alışveriş olmuş, bu durum bazen büyük tarihsel dönüşümleri doğurmuştur. Doğu-batı arasındaki bu ilişkiyi tarihsel süreçte görmek her zaman mümkündür. Feodalite ve imparatorluklar sosyolojik olarak çeşitli coğrafyalarda hüküm sürmüştür. Bu yapıların birbirine evrilmesi kaotik süreçler içinde meydana gelmiş olabilirler. Dünya tarihine baktığımızda bunu görmek mümkündür.

Doğuda feodal yapılar hakimken, batıda imparatorluklar veya büyük devletler sosyolojik olarak var olmuştur. Kültürlerin birbiri ile teması sonucunda doğudaki feodaliten yapılar da zaman içerisinde benzerlik arz ederek aynı imparatorluklar veya krallıklar haline gelmiştir. Tarihsel süreç içerisinde batıda krallıklar ve imparatorluklar parçalanıp ulus devlete dönüşürken; doğuda da aynı kaotik çekim güçleri vasıtası ile bu şekilde değişim ve dönüşümü yaratmıştır.

Tarihsel kaynaklarda doğuda (özellikle orta çağda) İslam medeniyetinin parlak olduğu dönemlerde Avrupa kıtası karanlıklarla dolu bir medeniyeti temsil ettiği iddia edilmektedir. İslam medeniyetinin parlak olduğu dönemde gözleme dayalı bilim anlayışının gelişmesi, bilime ve sanata önem verilmesi, bilimsel buluş ve keşiflerin bu coğrafyada çıkması bu medeniyeti parlak bir noktaya taşımıştır. Bu medeniyet anlayışı İspanya üzerinden Avrupa kıtasına taşındığında medeniyet el değiştirmiş, batı aydınlanmayı yaşarken, doğu medeniyeti karanlığın içine düşmüştür. Bu salınımlar kaotik fraktal yapının en bariz göstergesi olmuştur.

Medeniyetlerin salınımlarına bu manada bakabilirsek Asya ve Avrupa, Afrika ile Asya, Amerika ile Asya, Amerika ile Avrupa, kuzey ile güney veya doğu ile batı arasında bu salınımları her zaman görmek, bu salınımların çekim güçlerini ve alanlarını kaotik olarak tanımlamak mümkün olabilmektedir.

Bu göçlerin etkilerini incelediğimizde; *kelebek etkisinin*, kişinin kimliğini ve kişiliğini oluşturan bu tarihsel salınımların ne kadar öznelimize ve düşüncelerimize şekil verdiğini derinliğine kavrayabilmek *fraktal yapılarla* ve *alan kuramı* bakış açısından daha mümkün gözükabilmektedir.

Modern dünyanın gelmiş olduğu bugünkü noktada; daha bireyci, daha determinist, daha keskin sınırları olan, daha doğrusu zamanın ruhuna uygun olan Newton fiziğinin etkisi altındaki bir medeniyet yapılanmasını ortaya koymuştur. Her şey sistemleştirilmiş ve kurala bağlanmıştır. *Bertrand Russell*'in ifade ettiği gibi "*Her şeyin sistemden ibaret olduğu yerde, fikir ve ruh bakımından ölüm hakimdir*" sözü bu görüşü desteklemektedir. Modern dünya özneliği yok ederek, ruhsal olarak ölüme davetiye çıkarmış gibi gözükmektedir.

Newton fiziğine dayalı modern dünyanın inşasında insan anlayışının tüm süreçleri tamamen netleştirilmiş, belirlenmiş, etki-tepki kavramı perspektifinde her şeyin öngörülebilir ve bilinebilir olduğuna dair bilim anlayışı tamamen bilim dünyasına egemen olmuştur. Her ne kadar son 20-30 yıldır doğa bilimlerindeki inceleme ve araştırma yöntemleri ile beşerî bilimlerdeki inceleme ve araştırma yöntemlerinin farklı olabileceğine dair hipotezler biraz daha bu yapıyı esnek hale getirirse de insanın tanımlanması, hastalıkların tanımlanması bir kategorize içerisinde ifade edilmesinde fazla bir yol kat edilememiştir.

Bu manada baktığımızda DSM, ICD gibi betimleyici sınıflandırmalar tam bir kategorik yaklaşım içerisinde insanın hangisinin normal, hangisinin anormal olduğunu belirleyen alan teorisi içerisinde çalışmayan daha bireyci, daha mekanistik, daha newtoncu fiziğe yatkın bir bakış tarzını temsil etmektedir.

Postmodern Dünya ve İtidal Kavramı

Post modern dünya, Newton fiziği yerine kuantum fiziğine geçince tüm bilim dalları da kendilerini yeniden kuantum fiziğine göre konumlandırmışlardır. Quantum fiziğinin en temel ilkeleri *Werner Heisenberg'in "Belirsizlik" ve "Gözleyen etkisi"* olarak belirtebiliriz.

Psikopatoloji manasını spesifikleştirerek ele aldığımızda Batı dünyasının getirmiş olduğu psikopatoloji anlayışı Newton fiziği etkisi altında devam ederken aynı dönemlerde Anadolu'daki kavramlara veya doğu medeniyetine baktığımızda bazı temel kavramlarla karşılaşılmaktadır. Batı medeniyetinde veya batı bilim anlayışında paradigma doğru-yanlış, iyi-kötü, siyah-beyaz kavramları arasında belirlenirken hasta olup olmadığı belirli kategorizasyonlara, rakamlara dönüştürülmüşken doğu medeniyetinde, özellikle Türk-İslam coğrafyasında Anadolu medeniyetinde bu biraz daha farklı kavramlarla ifade edilebilmektedir.

Bu manada bir kavrama atıf da bulunmak çok önemli gözükmektedir. Anadolu veya doğu medeniyetlerinin insanı anlayışının kilit taşı *itidal* kavramıdır. İtidal nedir? İtidal tam olarak tanımlanamaz; çünkü itidal mekâna, zamana, bağlama, ilişkiye bağlı olarak değişmekte ve en sonunda bütün bunların belirlemiş olduğu alanın etkisi altında belirli bir yerde ortaya çıkmaktadır. İtidali anlayabilmek için bir olayın ne olduğuna karar verebilmek için olayın zamanda, mekânda, bağlamda, ilişkide ve alandaki yerini çok iyi tayin etmek gerekmektedir. Tarihsel süreç içerisinde belirli bir olayın içerisinde, belirli bir mekânda, belirli bir ilişkide ve belirli bir bağlamda ortaya çıkan bir yaşantı ve deneyim ancak bu bağlamların incelenmesi ile anlaşılabilir (Stolorow ve Atwood, 1992). Bu manada itidal kavramı diğer kavramlarla var olabilir ve kendisine bir yer bulabilir. İtidal kavramının kendisine bir yer bulabilmesi için iki kavramı da bilmek gerekir: *İfrat* ve *tefrit* kavramı. Bu şekilde birey alanın getirmiş olduğu bütün bu alt yapılarla ilintili olarak ifrat ve tefritin sınırlarını belirler. O andaki zamanda, mekânda, bağlamda, öznel olarak alanın etkisi altında ifrat ve tefritten uzak kalarak verilen karar itidal üzere verilen bir karardır. Toplumsal ve kültürel kodlarımız olayın mekanistik dondurulmuş bir bakış tarzı içerisinde değil; ifrat ve tefrit arasındaki münasip ve mutedil bir yerde durmayı ifade eden itidal kavramına atıfta bulunmuştur. İfrat ve tefrit kavramlarının arasındaki yer kaotiktir ve bir alan içerisinde ortaya çıkar. Hâlbuki batıda uzun asırlar boyunca olayların doğru ve yanlışlığını veya psikopatolojisini newton fiziği ile üzerinden kavramsallaştırmak uygun görülüyordu. Çünkü zamanın ruhuna uygun bir şekilde newton fiziği nettir, doğrusaldır, sebep-sonuç ilişkisine bağlı değişkenlerdeki değişikliği önceden belirleyebilir (Stolorow ve Atwood, 1992; Stolorow, Brandchaft ve Atwood, 1987). Bu nedenle deterministtir. Modern dünya anlayışını newton fiziğinin öngördüğü her şeyin önceden bilinebilirliği üzerine kurgulamıştır. Psikoloji; zihin teorileri, psikopatoloji ve terapi yöntemleri bu zamanın ruhuna uygun olarak oluşan newton fiziğinin etkisi altında şekillenmiş ve çepere bu şekilde çizilmiştir. Aynı, bilim insanların anadilinin içerisinde gömülü olan kavramlardaki yargının dışına çıkmasının ne kadar imkânsız ve zor olduğunu bahsederken aynı şekilde Newton fiziğinin etkisi altında şekillenmiş olan bütün bilim dalları ki (bizi ilgilendiren psikoloji, zihin teorileri, psikopatoloji ve bunların oluşturmuş olduğu yapıya bağlı olarak önerilen terapi yöntemleri) genellikle Newton fiziğinin etkisi altında ortaya çıkmış olan yapılardır. Araştırma desenleri ve bunların doğruluğunu kanıtlayan sistemlerde yine Newton fiziğinin etkisi altında geliştirilmiş olan araştırma düzenleri araştırma yöntem ve usulleridir. Ama bu gerçek değildir. Newton fiziğinin tahtını kuantum fiziği sarsmıştır. Newton fiziğine bağlı paradigmlar bugün belirli boyutlarda çökmüştür. Domino taşı gibi tüm bilim dallarında Newton fiziğinin bazı kurallarının çökmesi kuantum fiziğinin getirmiş olduğu etkiler nedeniyle bilim dallarında tek tek değişim ve dönüşüm meydana gelmektedir. Yeni dönem ise postmodern dünyanın bize getirdiği kaos ve belirsizlik üzerine şekillenmektedir. Yeni dönem genellikle postmodern dünyanın yani kuantum fiziğinin dönemi gibi gözükmektedir. İçinde belirsizlik bilinemezlik kaotik ve fraktal yapılar vardır. Bütün bu sistem matematiği, fiziği, geometriyi, coğrafyayı ve en önemlisi de insanın zihinsel yapısını ve anlamın inşasındaki etkileri, anlamı ve anlamayı değiştirmiştir. Çünkü gözlemcinin nesneliliğinin olmadığı bir dünyaya geçmiştir. Yeni dünya bu kurallar çerçevesinde şekillenmektedir (Stolorow ve Atwood, 1992; Stolorow, Brandchaft ve Atwood, 1987).

Neden insanlık bu değişim ve dönüşüme uğramıştır? İnsanlık, gayet güzel, Newton fiziğinin etkisi altında oluşturmuş olduğu güvenli bir dünyada bilim dallarını sınıflandırıp kategorize ederken nasıl bir belanın içine düşmüştür de postmodern dünyanın kuantum fiziği ile kucaklaşmıştır? Muhtemelen iki dünya harbi arasında kalmış olan insanlık, o büyük devasa medeniyetin *Birinci Dünya Harbi*nde ve *İkinci Dünya Harbi*nde nasıl çöktüğünü, milyonlarca insanın nasıl heder edildiğini, bir hiç uğruna her şeyin heba edilebildiğini gördüğünde sırtını yaslamış olduğu Newton fiziği ve ona bağlı olan tüm güvenlik parametreleri kaybolmuştur. Bu kaybedişle beraber varoluşsal bir krize düşmüş ve olayı anlamlandırma, dünyayı yeniden yorumlama ihtiyacı ortaya çıkmıştır. Bu durum tüm bilim dallarında ve psikolojideki anlayışı değiştirmiştir. Artık zamanın ruhu kaotik yapılar ve alan kuramları üzerine şekillenmektedir. (May, 2013).

Bu manada tekrardan Türk-islam coğrafyasındaki Anadolu'nun kavramı olan itidal kavramına bakacak olursak itidal kavramı aynı kaotik yapılar ve alan kuramında iddia edildiği gibi tanımlanamaz; çünkü mekâna, zamana, bağlama, alana göre şekillenir. Bu anlayış kaotik alan teorisinin ön gördüğü bir bakıştır. İfrat ve tefrit arasındaki salınım yapıları vurgudur. İnsanoğlu ve evren her an zerreden küreye bir salınım içindedir ve bunun içerisinde bir yerlerde salınım kendine ait bir çekim güçlerinin etkisi ile bir düzenleme yapacaktır. Ama bu düzenleme sisteme giren yeni bir etki ile değişecek, yeni bir denge haline varana kadar salınım devam edecektir. Bu süreç determinizmden indeterminizme, cemaatten cemiyete, cemiyetten cemaate, itilmeden çekilmeye, çekilmeden itilmeye, çekim merkezleri ve güçleri her zaman bir kuvvet alanı etkisi yaratmaktadır ve yaratacaktır. Bu postmodern bir dünyanın bilim anlayışı olan alan kavramının Kurt Lewin'in bize hediye ettiği olduğu alan kavramının ve insan psikolojisinde H. S. Sullivan'ın bize hediye ettiği olduğu interpersonal bağlamındaki ilişki bir bakış tarzının temel özelliğidir (Lewin,1935; Magnavita, 2002).

Kaotik yapılar düzensiz yapılardır. Düzenli yapılar ancak ölümün ve patolojinin olduğu yerlerde mümkündür. Kaotik yapılarda sisteme her an yeni bir ek girdi nüfuz eder. Ufacık yeni bir girdi kelebek etkisi olarak bilinen etki ile sistemi komple değiştirir. Ancak bu değişim belirli bir sınırlar içerisinde meydana gelir. Sonuçta sisteme yeni ihmal edilebilecek küçük bir girdi kelebek etkisi yapmakta; kelebek etkisi sistemin içerisinde bir çarpan gücü ile sınırları bilinebilen bir alan tanımının içerisinde ama nerede olduğunun kestirilemeyeceği bir sonucu doğuracaktır. Bunun adı sistem ve kaos teorisidir. Sistem ve Kaos teorisinde temel paradigma sistemdeki ufak bir etkinin asla tekrarlanamayacak olan yeni döngüleri meydana getirdiği ama atraktör etkilerle de bir çekim merkezi etrafında salınımın ancak belirli bir parametreye kadar gidebileceği ama hiçbir salınımın önceden ön görülemeyeceği konusudur (Lorenz, 1995).

Bu salınım kavramına baktığımızda bunun mikro dünyada bir atomun içerisinde, bir hücrenin içerisinde tek canlılarda görebiliriz. Bu salınımı bir insanın iç dünyasında, iki insan arasında, iki aile arasında, iki ulus arasında ve medeniyetler arasındaki gerilim noktalarından oluşan salınımlar olarak da görebiliriz. Yüzylerce yıl içerisinde bu sarkaç doğudan batıya, batıdan doğuya hep meydana gelmiştir. Şu anda doğu, batının atraktör etkisine doğru çekilirken batının bir tarafı da kadim medeniyetlerin öğretilerine doğru evrilmektedir. Bireyciliğin kutsandığı modern toplumlarda bireycilik ile süslenmiş kısa süreli psikoterapiler çok gündemde olmuştur. Bunun yanında Newton fiziğinin etkisi ile her şey bilmiş ve davranış perspektifinde izah eden bakış tarzıyla sorunlara çözüm bulunduğu iddiası ana egemen yaklaşım olarak gözükmektedir. Fakat bunun hemen yanı başında salınımın diğer kutbu modern dünyada etkisini göstererek doğunun kadim medeniyetlerinde anda kalmak (mindfulness) veyahut da bir grup dinamiği içerisinde birbiriyle etkileşim içerisinde sıcak ilişkiler arayan, toplumsal bir yapıyı özleyen, dinamiklere doğru evrilen modern dünya ortaya çıkmaktadır. Modern dünyanın bireyciliği dünyaya egemen paradigma iken şimdi geleneksel yapının toplumsal kapsayıcılığına doğru evrilir gibi gözükmektedir.

İnsanın iç dünyasında ise başka salınım fırtınaları türbülans yaratmaktadır. Bireyselleşmenin getirdiği soğuk ve bencil tutumdan kendini heder edecek kadar toplumun parçası olma arzusunun gerilimleri ayarlanmaya çalışılmaktadır. Bireyin gerilim ve salınımları bir alan içinde meydana gelmektedir. Kaotik yapılar ve salınımlar belirli alanlarda yoğunlaşmaktadır. Zaman, mekân ve ilişki fonksiyonları bunun en önemli salınım noktalarıdır ve kaotik yapılardır.

Bir psikoterapi seansı ile örneklendirirsek seans içerisinde zaman kavramı nasıl işlemektedir? Zaman kavramı kaotiktir. Daniel Stern'in zaman kavramındaki "kranios"una atıf yaparak, anda oluşan her şey bütün sistemin ana öğelerini barındırmaktadır (Stern, 1985, 2004). Geçmiş, bugün ve gelecek arasındaki çekim güçleri etkilerini çok çeşitli şekillerde ortaya koymaktadır. Bu birbirlerine sanki solucan deliği gibi geçmişin geleceğe, geçmişin bugüne, geleceğin bugüne, geleceğin geçmişi etkilediği her an değişen ve dönüşen zaman kavramı olarak karşımızda çıkmaktadır (Kandel, 2011). Geçmişin kayıp duygusunun fırtınaları içinde kalmış olan danışan üzüntüyle karşımıza gelebilirken, geleceğin sıkıntılı korkusuyla gelen danışan ise seans odasında anksiyetesinden bahsedecek ve geçmiş ile gelecek arasındaki sıkışmışlık hissi ile anın gerçekliğini kaybedecektir. Sonuçta her anını kaybederek yaşadığı içsel gerilimleri ayarlamaya çalışacaktır. Zaman kavramı geçmişin geleceğin ve bugünün her an değiştiği dönüştüğü bir fırtına ve bir alan içerisinde vücut bulacaktır.

Mekâna bağlı çekim merkezleri ve gerilim noktaları da bulunmaktadır. Bir seans odasında danışanın ve terapistin koltuğunu veya analizin divanını ve analistin koltuğunu odaya nasıl yerleştireceğiniz bütün algıyı bütün sistemi değiştirebilen, bir kelebek etkisi ile yeni dünyalar yaratabilen bir bağlam olarak ortaya çıkabilecektir. İç dünya, dış dünya ve fantezi arasındaki çekim güçleri etkilerini çok çeşitli şekillerde ortaya koyabilmektedir. Bireyin ruhsal yapısı; intrapsişik yapının dengelenmesi (id-ego-superego), dış dünyaya adaptasyon gerekliliği ve fantezi dünyası arasındaki gerilimleri ayarlamaya çalışmaktadır.

Seans içerisinde zaman ve mekan kavramının etkisinin yanında en önemli etki de seans içerisindeki ilişkiselliğin yani bağlamın da belirleyici etkisi mevcuttur. Bağlamın sisteme yaptığı kelebek etkisi iç dünyamızdaki intrapsişik yapılanmadan, dış dünyanın gerçekliğine adaptasyondan, zihinsel olarak gündüz düşü veya fantezilerle ilgili olarak kurmuş olduğumuz gerilimlerden bağımsız değildir. Alanın etkisini belirleyen en önemli özelliklerden birisi de ilişkiyel fonksiyonlardır. İlişkisellik iki öznel bireyin karşı karşıya geldiğindeki gerilimsel fonksiyonlar alanın ne yönde evirileceğini bize bildiren diğer bir parametredir. Alan teorilerinin tarihini ve gelişim süreçlerini yazmaya çalışan Montana Katz alan kavramını ve alan kavramı kaynaklı psikoterapi kuramlarını incelemiştir.

Kuramcı ve terapistleri birinci kuşak, ikinci kuşak ve üçüncü kuşak olarak adlandırmıştır. Alan kuramcılarını ve uygulayıcılarını sınıflandırırken onların zamana, mekâna ve analizanla analist arasındaki ilişkinin fonksiyonlarına nasıl baktıklarına göre gruplandırmıştır (Katz, 2017; Katz, Cassorla ve Civitarese 2017).

Alan kuramcı ve uygulayıcılarının kullandıkları psikoterapötik teknikler, yorumlamalar, psikanalitik yaklaşım tarzları gibi faktörleri ele alarak alandaki gerilim noktalarını anlamaya ve kuramcıların ortaya koydukları alan anlayışını izah etmeye çalışmıştır. Alan kuramlarında *ilişkiyel fonksiyonlar* terapi seanslarının vurucu noktaları olarak kabul edilmektedir. İlişkiyel fonksiyonlar; terapist, danışan ve ikisi arasındaki çekim güçlerinin etkileri olarak çok farklı görünümde ortaya çıkabilmektedir. Terapist olarak terapistin kendiliği seans içerisinde çok şeyi aynı anda anlamak ve ayarlamak durumundadır. Terapist; seans odasındaki kendisinin tüm varlığı, danışanın tüm varlığı ve ikisinin arasında oluşan üçüncü bir çekim alanı arasındaki gerilimleri ayarlamaya çalışmaktadır. Alan teorisinin çeker (*attractor*) etkisiyle terapistin içindeki güçler, danışanın içindeki güçler ve ikisi bir araya geldiğinde ikisi dışında oluşan çekim alanı her boyutu ile iyi incelenmelidir. Bu güç ve çekim odakları nereye ve ne şekilde evirilecek, süreci nereye götüreceği; bilinebilecek bir şey değildir. Ancak sistem teorisi ve kaos kuramının gereği bir atraktör etki içerisinde bir düzende dengeye gelmeye çalışacak denge tekrardan bozulacak tekrardan yeni bir denge hali oluşacak ve bu durum ölüme kadar sürecektir. Bu ömür boyu devam eden gerilimlerle ve salınımlarla ortaya çıkan kaotik bir sistemi meydana getirecektir (Katz, 2017; Katz, Cassorla ve Civitarese 2017, Lorenz, 1995).

Sanal bir danışanın zihin dünyasından seans odasındaki ilişkiye bakacak olursak şu şekilde terapistine seslendiğini duyabiliriz: *"Ben oradaysam, seans odasındaysam ben neyim, fiziksel bir varlık mıyım, sadece bir ruh muyum? Ama benim içimden neler yok ki! İntrapsişik yapım, interpsişik yapım, interpersonal yapım, fantezilerim, geçmişim, bugün, geleceğim, dostlarım, arkadaşlarım... Koskoca bir dünya taşıyorum ve o dünya ile o odaya giriyorum. Terapist olarak senin için; içinde ne yok ki! İntrapsişik yapın, interpsişik yapın, interpersonal yapın, psikososyal yapın, kültürün, tüm düşünce dünyan, varlığın, annen, baban... Tüm varlığınla medeniyetinle karşımdasın. İkimiz karşı karşıya geldiğimizde konuştuklarımızı konuşmadıklarımızı ve konuşamayacaklarımızı belirleyen veya konuşamayarak onları konuşup anlaşabileceğimiz belirli alanı gösteren aramızdaki üçüncü alanda neler yok ki! İki medeniyetin karşılaştığı, iki kültürün karşılaştığı, iki insanın karşılaştığı bu seans odasını belirleyen esas güç üçüncü alandaki belirlenen, konuşulmayan, konuşulmayacak olanın değerlendirileceği ama değerlendirme yapmadan değerlendirileceği bir ortamın gücünden bahsetmek mümkündür. Bu üçünün oluşturduğu türbülantsta neler yok ki! Kimliğimiz ve kişiliğimiz sanki bir DNA gibidir ve bu DNA'nın tüm proteinleri ve çeşitli ortamlarda etkileşimi ile gen ekspresyonu olarak ortaya çıkabilecek belirsiz ve kontrol edilemeyen bir durumdan bahsedebiliriz."*

Montana Katz'a göre üç alan kuramı vardır:

Üç Psikanalitik Alan Kuramı Modeli

Mitos inşacı (mythopoeic) model: Güney Amerika'da, Madeleine ve Willy Baranger, bir psikanalitik alan kuramı geliştirmiştir. Bu psikanalitik alan kuramı biçimine dayalı olan modeli mitos inşacı (*mythopoeic*) model olarak adlandırılmaktadır. Bu model, Gestalt psikolojisinden ve Kurt Lewin'in alan kuramından etkilenmiştir. Baranger ve Baranger, Fransa'dan Arjantin'e göç etmiş olup her ikisi de Arjantin'de psikanaliz eğitimi almıştır. Baranger ve Baranger'ın çalışmaları, Arjantin'de kurdukları dinamik psikanalitik çalışma grubundan ve son dönemde kurulan Arjantin Psikanaliz Birliği'nden etkilenmiştir (Katz, 2017; Katz, Cassorla ve Civitarese 2017). Baranger ve Baranger kendi psikanalitik kuramlarını Lewin'in alan kavramına dayandırmış olup bu dönemin genel bilimsel farkındalığına nüfuz etmiş olan gözlemci etkisi örneklerini biraraya getirmiş ve yapısal model için yeni bir formülasyon öne sürmüştür. Bu şekilde Freud'un yapısal modeli ile alan kuramı arasında bir köprü kurmaya çalışmıştır. Bu formülasyonda, analitik sürecin hedefleri, çerçeve kavramı, serbest çağrışım ve yorumlama da dahil olmak üzere psikanalizin yapısal modelin kavramlarının çoğu korunmuştur. Aynı zamanda Baranger'ler, Melanie Klein'ın yansıtımlı özdeşim konusundaki çalışmalarından da faydalanmıştır. Yansıtımlı özdeşim ve karşı aktarım kavramları, bu dönemde anlaşıldığı şekliyle; Baranger

ve Baranger'in alan kavramını bir analitik süreçte ortaya çıkan şeyleri açıklamak için kullanmalarında yol gösterici olmuştur. Alan iki kişiliktir; bu unsur da katılımcıların karşılıklı olarak birbiriyle ilişkili ve bağlı olduğuna yönelik anlayışın bir kez daha altını çizmektedir. Dolayısıyla analitik süreçteki gelişmeler, katılımcılardan sadece birine atfedilemez. Yapısal modelden ayrıldığı noktaları ve modelde yapılan değişiklikleri etraflıca açıklamak için ise Baranger ve Baranger yeni teknik terimler tasarlamıştır. Bunlar; psikanalitik alan, *kale (bastion)* ve *ikinci bakış (second look)* olarak sayılabilir. Böylelikle bilinç dışı süreçler ve düşümler iki kişilik ve alana ait olarak anlaşılmaya başlanmıştır. Baranger ve Baranger modelinde, alanın kendi bilinçdışı süreci bulunmaktadır. Alanın bilindışı sürecini, analitik sürecin kendine özgü yaratıcı ürünü olarak tanımlamışlardır. Baranger ve Baranger'in modelinde terapötik sürecin odak noktası, analizinin bilinçdışı düşümleri değil; alanın bilinçdışı sürecidir.

Plazmik Model: Dürtü kuramına ve dürtüyle ilişkili Freudyen kavramlara olan itirazlar, Kuzey Amerika'da alan kuramlarının ortaya çıkmasındaki başlıca etkenlerden biri olmuştur. Diğer harekete geçiren etmenlerin ise o dönemde geçerli olan gözlemci etkisinden ve nötralite, analistin değiştirilebilirliği, analistin rolü, karşı-aktarım gibi psikanalitik kavramların yeniden ele alınmasından kaynaklandığı söylenebilir. Temel psikanaliz kavramlarının sorgulanmasına olan yönelim ise intrapsişik ve genetik modellerin yerini alan farklı yöntemlerin ortaya çıkmasına yol açmıştır. Bu da analitik çifti bir birim olarak içeren bir psikanalitik alanı içine alan yeni modellerin oluşumuyla sonuçlanmıştır. Kuzey Amerika'daki alan kuramları, K. Lewin'in çalışmalarının yanı sıra postmodernizm ve yorumbilimden (hermeneutics) de etkilenmiştir. Dolayısıyla dile, anlama ve öyküye verilen önem, yeni Kuzey Amerika modellerine ilham vermiştir.

Kuzey Amerika'da, farklı alan kuramı kolları bulunmaktadır. Bunlardan biri daha egemen olup Harry Stack Sullivan'dan Edgar Levenson'a ve Donnel Stern'e uzanır. Bir diğeri, İngiliz nesne ilişkilerinden çıkarak Jay Greenberg, Stephen Mitchell ve Heinz Kohut'a, oradan da George Atwood ve Robert Stolorow'a dek uzanır. Bununla birlikte; sistem kuramlarını, özellikle de Joseph Lichtenberg, Lichtenberg, Frank Lachmann ve James Fosshage'nin çalışmalarını kullanan bir başka kol da bulunmaktadır. Bunların sonucunda, kişilerarası, öznelarası, ilişkisel psikanaliz ve güdüleyici sistemler kuramları olarak adlandırılan farklı alan kuramı biçimleri ortaya çıkmıştır. Birbirinden farklı olsalar da bu alan kuramlarının ortak ana unsurları söz konusudur. Vurgulanan bu ortak çekirdekte, insani gelişim ve dil olduğu kadar analizi kemikleşmiş deneyimsel yapılardan özgürleştirmeyi amaçlayan bir analitik hedef de yer almaktadır. Kuzey Amerika'daki alan kuramlarının ortaklıklarını "*Plazmik Model*" olarak isimlendirilmektedir (Katz, 2017; Katz, Cassorla ve Civitaresse 2017).

Düşsel Model (Oneirik): İtalya'da çıkan bu yaklaşım temel olarak Baranger ve Baranger modelinden etkilenmiş olup aynı zamanda Bion'un çalışmalarının da güçlü bir biçimde etkisi altında kalmıştır. "*Bion Sonrası Alan Kuramı*" olarak adlandırılmış olan bu oluşum, Antonino Ferro tarafından geliştirilmiş olup sonrasında Giuseppe Civitaresse'nin katılımı da gerçekleşmiştir. Bu model "*Düşsel (Oneiric) Model*" olarak isimlendirilmiştir. Bu alan kuramı biçimi ise Bion'un zihinsel işleyiş modelini kullanmaktadır. Bu model, psikanalitik sürecin amacının alanın, nihayetinde de analizinin alfa işlevini harekete geçirerek geliştirmek olduğunu savunur. Bu yaklaşım, analizinin düşünme, düşünme ve duygu dünyasını geliştirip genişletecek şekilde bir seçenek olarak kurulmuştur. Bu modelde Bion'un "*Uyanık Rüya Görüşü*" (*Waking Dream Thought*), Baranger ve Baranger'in modelinde görülen seansların düşünme niteliği yaklaşımını genişletmek amacıyla kullanılmıştır. Bu model, analiz ve analist arasındaki tüm iletişimi "alandaki ve alan konusundaki bir rüya olarak" analiz etmek için seansların düşsel niteliğini kullanır. Bu yaklaşım da sadece kuramsal olarak değil yöntemin temelinde de farklılıklara yol açar. Bu farklılıklardan biri de *hayallemeye (reverie)* verilen önemdir.

Psikanalitik kuramlarda ve psikanalitik alan kuramlarında zihnin ve yaşantısal deneyimin işleyiş modelleri, terapi sürecinin hedefleri, çerçevenin yapısı ve anlamları, analitik dinleme ve müdahale gibi konular tartışılmakta ve bu da bir zenginlik kaynağı olmaktadır.

Sonuç ve Tartışma:

Bu durumda kimliğimiz ve kişiliğimiz sanki ruhsal bir DNA taşımaktadır. Yani ruhsal kimliğimiz, zihinsel örgütleyici yapımız, zihinsel tema kuran sistemlerimiz dünyaya gelirken belirli potansiyeller ile doğmaktadır. *Kimlik, kendilik, kişilik, karakter* gibi kavramlar doğal çevre ve kültürel ortamdan etkilenmekte ve bunlara bağlı olarak zihinsel varlığımız veya ruhsal yapımız ortaya çıkmaktadır. Kimliğimiz ve kişiliğimizi değiştirmek varlığımızı oluşturan çevre ve kültürel ortamlarda aşamalı ve hazmedilmiş uzun süreli bir yolculukla mümkündür. Bireysel, ailesel ve toplumsal ilişkilerimizde her zaman kaos kuramının etkilerini görmek mümkündür. Ruhsal yapımızın inşası çeker etkisi ile bir salınım içerisindedir. Ruhsal yapımızın pozitif ve negatif kutuplarda nerelerde bir salınım yapacağını çeker güçlerin etkisi belirlerken; bu etkinin en önemli parametrelerinden birisi bağlama duyarlı bir şekilde kültür tarafından belirlenen *itidal noktasının*

nerelerde belirginleştiğidir. İtidal noktası her an değişen ve ortamı değiştiren, değişen ortamdan kendisi de değişikliğe uğrayan ve yeni bir itidal noktasına doğru evrilen sonsuz bir süreçtir. Terapi seanslardaki anlarda itidal noktalarının etkileri her an hissedilirken, büyük devrimlerin olduğu dünya tarihinde çeker etkilerini bir itidal noktasına doğru sevk eden temel bir güç vardır. Bu devrim diyalektik bir şekilde hep sürer.

Ani değişimlerin ortasında olduğumuz tarihsel süreçlerde anarşi ve kaos oluşur. Bu durumlarda ruhsal savunma mekanizmaları dediğimiz, bazılarında göre patolojik olarak adlandırılan bu yapılar *canlı kalmak ve üremek* anlamındaki temel iki içgüdüye dayanan, kişinin entelektüel yetileri ve gelişmiş olan savunma sistemleri ile oluşturmuş olan savunma düzeneklerini tetikler.

Her bireyin kültürel ortamına göre de bu savunma düzeneklerinin içerikleri ve tetikleyicileri çok farklı olabilir. Bir coğrafyanın ve kültürün oluşturmuş olduğu etki karşısındaki *savunma mekanizmalarının içeriği* ile bir başka ülkede ve kültürde oluşan savunma düzeneklerinin içeriği tamamen farklı olabilmektedir. Borderline kişilik bozukluğuna sahip danışanın modern dünyada kendini yatıştırabilmek için yoğun cinsel ilişkiye, mastürbasyona, uyuşturucuya yönelirken, doğu toplumlarında bu durum ibadete, temizliğe, çok konuşmaya yönelerek sağlanabilmektedir. İki farklı toplumdaki bireylerin patolojileri ve sıkıntıları kişilik organizasyonu açısından aynı iken, kendilerini sakinleştirme yöntemleri farklı olabilmektedir.

Büyük toplumsal değişimlerin olduğu tarihi kavşaklarda krizler kaçınılmaz olmaktadır. Özellikle Türkiye toplumunun cemaat tipi yapıdan cemiyet tipi yapıya geçerken yaşadığı sancılar buna örnektir. Tarihsel salınım içerisinde toplumsalalcılıktan bireyciliğe dönüşüm toplumun ve bireyin tüm dengelerini bozmakta ve yeni türbülanslar yaratmaktadır. Ani değişimlerin sancılı olduğu en yoğun dönem geleneksel aileden gelmiş ancak çekirdek aile kurmuş olan bireylerin aile yaşantısında ortaya çıktığı gözlenmektedir.

Güncel Türkiye sorunlarına bu manada odaklanacak olursak Türkiye'deki bu gerilimler nasıl olmaktadır? Anadolu'dan geleneksel aile içerisinde çıkmış yani cemaat tipi bir toplumun üyesi olan bireyler büyük şehirlere geldiklerinde bir meslek edinmekte; genellikle yüksek tahsillerini yaparak doktor, mühendis, avukat, psikolog olmakta ve bir çekirdek aile kurmaktadır. Bu çekirdek ailelerin genellikle kültürel altyapısı, kökleri geleneksel bir kültürün cemaat tipi bir toplumsal dinamiğine dayanmaktadır. Aldığı eğitim genellikle batı medeniyetinin getirmiş olduğu bireyciliği ön plana alan bir eğitimidir. Çocuk büyütme ve yetiştirme gibi konulardaki bilgiler genellikle newton fiziğinin etkisi altındaki determinist ve kitabi bilgilere dayanmaktadır. Bu sonradan kentleşmiş ve okumuş çekirdek aileler, eğer kentte yöresel bir gettonun içinde değilse geçmiş ile bağlantılarını genellikle koparmaktadır. Birkaç neslin bir arada yaşadığı ve çocuk yetiştirmenin birçok nesil tarafından paylaşıldığı bir dünyadan bir anda çekirdek ailenin küçük ve sınırlı dünyasına düşmüştür. Ancak çekirdek aile olarak da bir bebeğin nasıl yetiştirileceğinin toplumsal normları henüz oluşmadığından yapay bir şekilde çocuk gelişimine yönelinilmektedir. Bu durumda çekirdek ailenin etrafında kendilerine destek verecek, anlatsal bir şekilde nesilden nesile aktarılması gereken tecrübi bilgi eksik kalmaktadır. Bu da nesiller boyu devam eden kültürel bütünlüğün zincirinin kırıldığı bir tablo ortaya çıkarmaktadır. Modernliğe doğru çekilen çekirdek aileler geleneksel kültür öğeleri tarafından da etki altına girmekte, sağlıklı bir dengeye gelebilmek için bir itidal noktasının sisteme dahil olması ile yeni bir diyalektik ilişki çerçevesinde bir sonuca doğru evrilmektedir. Bazı çekirdek aileler çocuklarını yetiştirirken bir nevi köksüz bir ağaç gibi geleneksel tecrübelerden yararlanamayan bir ortamda çocuklarını yetiştirmeye çalışmaktadırlar. Ne batının bireyselleşmiş yapısı içerisinde süreçlerini tamamlamış ve olgunlaşmış olan bir değişim ve dönüşümü içermektedir, ne de doğunun kadim medeniyetlerinin getirmiş olduğu kendi içerisinde ahenkli ve tutarlı olan bir sistemi barındırabilmektedir. Sanki bu durum krizin tam ortasıdır.

Bu durum çocuklar üzerinden bir krize neden olmaktadır ve çocuklar genellikle ergenlik döneminde bir kriz ile karşı karşıya kalmaktadır. Çekirdek aile içindeki eşlerin geleneksel yapıyla modern yapıyı entegre edememeleri de ciddi krizlere neden olmaktadır. Bu durum bazen nesiller arasındaki uyumsuzluklar nedeniyle çekirdek aileyi kısa sürede boşanma ile sonuçlanabilecek bir krize götürebilmektedir. Krizin en önemli ayağının eşler dışındaki geleneksel aile üyelerinin çeker etkisi ile ortaya çıkmaktadır. Boşanma krizini atlattığı geçiş dönemindeki aileleri bekleyen ikinci bir sorun ise; çocuklarının belirli dönemlerinde yaşayabilecekleri yeni krizlerdir. Klinik olarak gözlemlendiği kadarı ile en büyük bedeli de bu ortamda büyüyen çocuklar çekmektedir. Çünkü çekirdek aile isteyerek ve bilerek geleneksel kültürden kopmuş ve çocukları nasıl yetiştireceğinin temel kültürel kodlarına sahip değildir. Bireyciliğin getirmiş olduğu ve modern dünyanın iki yüzyıl içerisinde ancak ulaşabildiği ve geliştirdiği sirlara henüz hakim değildir. Bu durumda geleneksel kültür ile yetişmiş anne babaların oluşturduğu çekirdek ailelerde henüz modern dünyaya adaptasyon yetileri mevcut değildir. Bu da çocukların bir nevi batı kaynaklı kitaplara, televizyon dizilerine, internet ortamından öğrenilen bilgiler ile yetiştirilmesine, sorun çıktığında da newton fiziğine bağlı terapi yöntemleriyle problemleri çözmeye gayret etmektedirler. Bu şartlar altında geçiş döneminin çocuklarına hormonlu yetişen çocuklar demek mümkündür.

Cemaat ve cemiyet tipi toplum, ayrılma, bireyleşme, sınırlar, sınırların geçirgenliği, elastikiyet, geçirgenliğe izin vermemek, asimilasyon, adaptasyon, simetrik ve asimetrik ilişki gibi kavramlar bir alan içerisinde var olurken hep bir itidal noktasına göre yerlerini ve çerçevesini bulur. Tüm bu yapılar bir sistem içerisinde alanın etkisi ile ilişki bir zeminde var olur.

Bireyin nörobiyolojik inşası bir başka üzerinde durulması gereken konudur. *Bebek anne ilişkisi ve iki kişilik terapi* kavramları bu konunun ana öğeleridir. İnsan zihni ancak bir başka zihin yolu ile inşa edilebilmektedir. Bu inşa süreci hiçbir zaman tek taraflı değildir. Anne ve bebek ilişkisinde esas olarak anne bebeğini şekillendirirken bebekte yaratılışından getirdiği potansiyeller ile annesini şekillendirir. Bu ilişki ağ içerisinde birbirini etkileyen bir sistemsel yapı ortaya çıkar. Bu durum Newton fiziğinden kuantum fiziğine geçişteki paradigmaya uygundur. Seansta terapistin tek kişilik terapi etkisinden bahsetmek mümkün değildir. Terapist danışanı etkilerken danışan terapistini etkiler. Her ikisi de ortamda oluşan üçüncü bir güç vasıtası ile etkilenir ve aynı zamanda ortamı da etkileyerek döngüsel bir model ortaya çıkar. Heisenberg'in belirsizlik kanunu ve gözleyen gözlenen etkilenir prensibi terapi seansı içinde geçerlidir. Bu durumda nötraliteden ve perhizden bahsetmek pek mümkün değildir. Nötralite ve perhiz bakış tarzına sahip bir yaklaşımının bu tarzı başlı başına bir çeker gücündedir. Danışan bundan çok farklı sonuçlar ve etkiler çıkarır.

Postmodern dünya bize kaotik yapıları, fraktal oluşumları, sistem teorisini ve rölativiteyi sunmuştur. Terapi seansları ve terapi ekolleri tarihsel salınım süreçlerinde, bağlama duyarlı şekilde, bir kültür içerisinde itidal kavramının etrafında yeniden konumlanmaktadır.

Kaynakça

- Akgül, M. (1998). *Prof. Dr. Erol Güngör'ün anısına Armağan Türk Modernleşmesi ve Erol Güngör*. Ahmet Sevgi (Ed). (s. 121-129) Konya: Selçuk Üniversitesi Türkiyat Araştırmaları Enstitüsü Yayınları
- APA (2014) *DSM-5 Tanı Ölçütleri Başvuru El Kitabı* (E. Köroğlu. Çev.) Ankara, Boylam yayınevi.
- Aydın, G.N. (2020). *Küreselleşen Modernleşme ve Kültür: Erol Güngör Örneği*. Yayımlanmamış yüksek lisans tezi, Uludağ Üniversitesi Sosyal Bilimler Enstitüsü Sosyoloji Anabilim Dalı, Bursa.
- Ballıkaya, C. (2015). POZİTİVİZM: Tarihsel Süreç İçerisindeki Gelişimi ve Sosyolojik Düşünceye Etkileri / POSITIVISM Its Development in History and Its Influence on Sociological Thought . Selçuk Üniversitesi Edebiyat Fakültesi Dergisi , O (33) , 87-106 . Retrieved from <https://dergipark.org.tr/tr/pub/sefad/issue/16468/171834>
- Baranger, M. (2012). The intrapsychic and the intersubjective in contemporary psychoanalysis. *Int. Forum Psychoanal*, 21:130-135.
- Baranger, M. & Baranger, W. (2008). The analytic situation as a dynamic field. *Int. J. Psychoanal.*, 89:795-826.
- Baranger, M. & Baranger, W. (2009) Dinamik Bir Alan Olarak Analitik Durum. *Uluslararası Psikanaliz Yıllığı / The International Journal of Psychoanalysis Turkish Annual* 1:151-187
- Baranger, M., Baranger, W., & Eizirik, C.L. (2009). *The Work of Confluence: Listening and Interpreting in the Psychoanalytic Field* (L.G. Fiorini, Ed.) (1st ed.). *Spiral process and the dynamic field. Process and non-process in analytic work. Chapter 2-3*. Routledge. <https://doi.org/10.4324/9780429483806>
- Bolay, S. H. (1999). Felsefi Doktrinler Ve Terimler Sözlüğü, Ankara: Akçağ Yay.
- Civitarese, G. (2013). *The Violence of Emotions: Bion and Post-Bionian Psychoanalysis*. New York: Routledge.
- Civitarese G. (2008). Immersion versus interactivity and analytic field. *The International journal of psychoanalysis*, 89(2), 279-298. <https://doi.org/10.1111/j.1745-8315.2008.00019.x>
- Civitarese, G. (2006). Dreams that mirror the session. *The International Journal of Psychoanalysis*, 87: 703-723.
- Civitarese, G. (2010). *The Intimate Room: Theory and Technique of the Analytic Field* (1st ed.). Routledge. <https://doi.org/10.4324/9781315787282>
- Civitarese, G. (2014). *The Necessary Dream: New Theories and Techniques of Interpretation in Psychoanalysis*. London: Karnac, 2014.
- Civitarese, G. (2019). *An Apocryphal Dictionary of Psychoanalysis*. New York USA. Routledge Press
- Civitarese, G. & Ferro, A. (2012). The secret of faces: commentary on paper by Rachael Peltz. *Psychoanal. Dialogues*, 22:296-304.
- Civitarese, G. & Ferro, A. (2013) The Meaning and Use of Metaphor in Analytic Field Theory, *Psychoanalytic Inquiry*, 33:3, 190-209, DOI: 10.1080/07351690.2013.779887
- Cozolino, L. (2017) *Psikoterapinin Nörobilimi Sosyal Beyni İyileştirmek* (M. Benveniste, çev.). İstanbul: Psikoterapi enstitüsü yayınları.
- Cozolino, L. (2017) *Terapist Olmak* (E. Kurtuluş, çev.). İstanbul: Psikoterapi enstitüsü yayınları.
- Cozolino, L. (2018) *Terapi Neden İşe Yarar? Zihnimizi Kullanarak Beynimizi Değiştirmek* (E. Kurtuluş, çev.). 2. Baskı İstanbul: Psikoterapi enstitüsü yayınları.

- Cozolino, L. (2020) *İnsan İlişkilerinin Nörobilimi* (M. Benveniste, çev.). 2. Baskı İstanbul: Psikoterapi enstitüsü yayınları.
- Dalbay, R. S. (2018). "Kimlik" ve "Toplumsal Kimlik" Kavramı . Süleyman Demirel Üniversitesi Sosyal Bilimler Enstitüsü Derneği ,(31),161-176 . 04.08.2022 tarihinde <https://dergipark.org.tr/tr/pub/sbe/issue/38551/365264> alınmıştır.
- Erdem, S. (2005). Türkçede Mecelle Literatürü. *Türkiye Araştırmaları Literatür Dergisi*, (5) , 673-722 . Retrieved from <https://dergipark.org.tr/tr/pub/talid/issue/43403/529045>
- Erikson E.H. (1993) *Kimlik Bocalaması*** (F. Deresoy, Çev.) Matlatya. Özmert Ofset.
- Erikson E.H. (2014) *İnsanın 8 Evresi*** (G. Akkaya, Çev.) İstanbul. Okuyan Yayınevi
- Erikson, E. H. (1945) Childhood and Tradition in Two American Indian Tribes - A Comparative Abstract, with Conclusions. *Psychoanalytic Study of the Child*, 1:319-350
- Erikson, E. H. (1946) Ego Development and Historical Change - Clinical Notes. *Psychoanalytic Study of the Child*, 2:359-396.
- Erikson, E. H. (1954) The Dream Specimen of Psychoanalysis. *Journal of the American Psychoanalytic Association*, 2:5-56.
- Erikson, E. H. (1955) Freud's 'The Origins of Psycho-Analysis'. *International Journal of Psychoanalysis*, 36:1-15.
- Erikson, E. H. (1956) The Problem of Ego Identity. *Journal of the American Psychoanalytic Association*, 4:56-121.
- Erikson, E. H. (1962) Reality and Actuality - An Address. *Journal of the American Psychoanalytic Association*, 10:451-474.
- Erikson, E. H. (1970) Reflections on the Dissent of Contemporary Youth. *International Journal of Psychoanalysis*, 51:11-22
- Erikson, E. H. (1976) Psychoanalysis and Ethics - Avowed and Unavowed. *International Review of Psychoanalysis*, 3:409-414.
- Erikson, E. H. (1980) On the Generational Cycle an Address. *International Journal of Psychoanalysis*, 61:213-223.
- Erikson, E. H. (1984) Reflections on the Last Stage - And the First. *Psychoanalytic Study of the Child*, 39:155-165.
- Essman, E. (2014). Between "other" and "other": Merleau-Ponty as a precursor of the analytic field. *Fort Da*, 20:9-29.
- Fairbairn, W. D. (1946) Object-Relationships and Dynamic Structure. *International Journal of Psychoanalysis*, 27:30-37.
- Fairbairn, W. D. (1952) Chapter I. Schizoid Factors in the Personality (1940). *Psychoanalytic Studies of the Personality*, 7:1-27.
- Fairbairn, W. D. (1963) Synopsis of an Object-Relations Theory of the Personality. *International Journal of Psychoanalysis*, 44:224-225.
- Fairbairn, W.D. (1944) Endopsychic Structure Considered in Terms of Object-Relationships. *International Journal of Psychoanalysis*, 25:70-92.
- Fairbairn, W.R. (1941). A Revised Psychopathology of the Psychoses and Psychoneuroses. *The International Journal of Psychoanalysis*, 50-80.
- Fenichel O, (1974). *Nevrozların Psikanalitik Teorisi*. İzmir: Ege Üniversitesi Yayınları.
- Ferro, A. (2015). *The Analytic Field and Its Transformations*. London: Karnac.
- Ferro, A. & Basile, R. (2009). *The Analytic Field: A Clinical Concept*.
- Ferro, A. & Foresti, G. (2008). "Objects" and characters" in psychoanalytical texts/dialogues. *Int. Forum Psychoanal*, 17:71-81.
- Ferro, A., & Basile, R. (Eds.). (2009). *The Analytic Field: A Clinical Concept (1st ed.)*. Routledge.
- Fosshage, J. (1997). The organizing functions of dream mentation. *Contemporary Psychoanalysis*, Vol. 33, № 3: 429-458.
- Fosshage, J. (2007) The organizing functions of dreaming: Pivotal issues in understanding and working with dreams. *International Forum of Psychoanalysis*, 16: 213-221.
- Fosshage, J. (2010) Implicit and explicit dimensions of oedipal phenomenology: A reassessment. *Psychoanalytic Inquiry*, 30, 6: 520-534.
- Fosshage, J. (2011) Development of individuality within a systems world. In *Persons in Context: The Challenge of Individuality in Theory and Practice*, eds. William Coburn and Roger Frie. New York: Routledge. Chapter 6, pp. 89-105.
- Fosshage, J. L. (1989) Chapter 1 The Developmental Function of Dreaming Mentation: Clinical Implications. *Progress in Self-Psychology* 5:3-11.
- Fosshage, J. L. (2000). The Meanings of Touch in Psychoanalysis: A Time for Reassessment. *Psychoanalytic Inquiry*, 20:21-43.
- Fosshage, J. L. (2002). A relational self psychological perspective. *Journal of Analytical Psychology*, 47:67-82
- Fosshage, J. L. (2003a) Fundamental Pathways to Change: Illuminating Old and Creating New Relational Experience1. *International Forum of Psychoanalysis*, 12:244-251.
- Fosshage, J. L. (2003b) Some Reflections on "What is a Psychoanalytic Relationship?" and "How Does it Effectuate Change?". *Psychoanalytic Perspectives*, 1:45-53.
- Fosshage, J. L. (2003c) Contextualizing Self Psychology and Relational Psychoanalysis: Bi-Directional Influence and Proposed Syntheses. *Contemporary Psychoanalysis*, 39:411-448.
- Fosshage, J. L. (2004a).The explicit and implicit dance in psychoanalytic change. *Journal of Analytical Psychology*, 49:49-65.
- Fosshage, J. L. (2004b). The Role of Empathy and Interpretation in the Therapeutic Process: Commentary on Discussions of Salee Jenkins's Clinical Case. *Progress in Self-Psychology*, 20:325-334
- Fosshage, J. L. (2005a), Moments of Therapeutic Impasse: Commentary on Jody Messler Davies's "Whose Bad Objects Are We Anyway? Repetition and Our Elusive Love Affair with Evil". *Psychoanalytic Dialogues*, 15:759-769.
- Fosshage, J. L. (2005b). Commentary on Paper by Steven H. Knoblauch. *Psychoanalytic Dialogues*, 15:875-881

- Fosshage, J. L. (2005c). A Self-Psychological/Relational View of Robert Grossmark's "The Case of Peter". *Contemporary Psychoanalysis*, 41:105-116.
- Fosshage, J. L. (2006) Affective Experiences and Honesty in the Interaction: Discussion of Holly Levenkron's Paper. *Psychoanalytic Inquiry*, 26:202-219.
- Fosshage, J. L. (2007) Searching for Love and Expecting Rejection: Implicit and Explicit Dimensions in Cocreating Analytic Change. *Psychoanalytic Inquiry* 27:326-347
- Fosshage, J. L. (2010) The Psychoanalytic World: Notes From My Personal Odyssey - Kohut Memorial Lecture: October 24, 2008. *International Journal of Psychoanalytic Self Psychology*, 5:184-197.
- Fosshage, J. L. (2011a) The Use and Impact of the Analyst's Subjectivity with Empathic and other Listening/Experiencing Perspectives. *Psychoanalytic Quarterly*, 80:139-160.
- Fosshage, J. L. (2011b). How Do We "Know" What We "Know?" And Change What We "Know?". *Psychoanalytic Dialogues*, 21:55-74.
- Fosshage, J. L. (2013). Forming and Transforming Self-Experience. *International Journal of Psychoanalytic Self Psychology*, 8:437-451.
- Fosshage, J. L. (2014c) Issues on Therapeutic Action and Self Psychology: A Commentary. *Psychoanalytic Perspectives*, 11:1-6.
- Fosshage, J. L. (2018). Discussion of "Three Dimensional Field Theory". *Psychoanalytic Dialogues*, 28:397-402.
- Fosshage, J. L. & Hershberg, S. G. (2014a). Prologue: Specialness, Grandiosity, Omnipotence, Entitlement, and Indulgence: Changing Theories of Narcissism, Attitudes, and Culture. *Psychoanalytic Inquiry*, 34:381-382.
- Fosshage, J. L. & Hershberg, S. G. (2014b). Epilogue: Specialness, Grandiosity, Omnipotence, Entitlement, and Indulgence: Changing Theories of Narcissism, Attitudes, and Culture. *Psychoanalytic Inquiry*, 34:513-522.
- Fosshage, J. L. & Munschauer, C. A. (2004c). Facilitative Analytic Interaction in a Case of Extreme Nihilism and Aversiveness. *Progress in Self-Psychology*, 20:21-47.
- Fosshage, J. L. & Munschauer, C. A. (2004d). Facilitative Interaction, Rules, Enactments, and "A Spirit of Inquiry": Reply to the Discussions. *Progress in Self-Psychology*, 20:79-92.
- Freud, S. (1905). *Three Essays on the Theory of Sexuality. The Standard Edition of the Complete Psychological Works of Sigmund Freud* 7:123-246.
- Freud, S. (1908). *On the Sexual Theories of Children. The Standard Edition of the Complete Psychological Works of Sigmund Freud* 9:205-226.
- Güngör, E. (1995). *Tarihte Türkler* (6. Baskı) İstanbul: Ötüken Yayınevi.
- Güngör, E. (1997). *Ahlak Psikolojisi ve Sosyal Ahlak* (2. Baskı) İstanbul: Ötüken Yayınevi.
- Güngör, E. (1998). *Değerler Psikolojisi Üzerinde Araştırmalar Ahlak Psikolojisi, Ahlakî Değerler ve Ahlakî Gelişme* Profesörlük Tezi (2. Baskı) İstanbul: Ötüken Yayınevi.
- Güngör, E. (2003). *Kültür Değişmesi ve Milliyetçilik* İstanbul: Hisar Kültür Gönüllüleri Yayınları.
- Hançerlioğlu, O. (1978). *Felsefe Ansiklopedisi*, İstanbul: Remzi Kitabevi.
- İbn-i Haldun (2020). *Mukaddime*, 2. Baskı İstanbul: İlgi Kültür Sanat Yayıncılık
- İlhan, C. (2014). *Günümüz Türkçesiyle mecelle (mecelle-i ahkâm-ı adliye)* 2. Baskı İstanbul: Yetkin yayınları
- Kandel E. R (2011) *Belleğin Peşinde*. İstanbul Boğaziçi Üniversitesi Yayınevi
- Kandel, E. (1999) Biology and the Future of Psychoanalysis: A New Intellectual Framework for Psychiatry Revisited. *Am J Psychiatry*, 156:505-524.
- Katz, S. M. (2001). The implications of revising Freud's empiricism for Drive theory. *Psychoanal. Contemp. Thought*, 24:253-272.
- Katz, S. M. (2017) *Contemporary Psychoanalytic Field Theory Stories, dreams, and metaphor*. New York USA. Routlage Press.
- Katz, S. M., Cassorla, R. & Civitarese, G. (2017). *Advances in Contemporary Psychoanalytic Field Theory Concept and future development*. New York USA. Routlage Press
- Katz, S.M. (2010). A Holistic Framework for Psychoanalysis. *Psychoanalytic Review* 97:107-135.
- Katz, S.M. (2011). Unconscious Metaphoric Processes as a Basis for an Inclusive Model of Psychoanalytic Perspectives, *Psychoanalytic Inquiry*, 31:2, 134-146.
- Katz, S.M. (2012). Field theory. *International Journal Psychoanalysis*, 93:743-744
- Katz, S.M. (2013 a). General psychoanalytic field theory: its structure and applications to psychoanalytic perspectives. *Psychoanal. Inquiry*, 33:277-292.
- Katz, S.M. ed. (2013b). *Metaphor and Fields: Common Ground, Common Language, and the Future of Psychoanalysis. London: Routledge.*
- Kernberg, O. (2008). Ağır Kişilik bozukluklarında Psikoterapötik Stratejiler (A.A. Köşkdere. Çev.) İzmir, Odağ Vakfı yayınları.
- Klein, M. (1935). A Contribution to the Psychogenesis of Manic-Depressive States. *International Journal of Psycho-Analysis*, 16: 145-174.
- Klein, M. (1940). Mourning and its Relation to Manic-Depressive States. *International Journal of Psycho-Analysis*, 21:125-153.
- Klein, M. (1945). The Oedipus Complex in the Light of Early Anxieties. *International Journal of Psycho-Analysis*, 26:11-33.
- Klein, M. (1946). Notes on Some Schizoid Mechanisms. *International Journal of Psycho-Analysis*, 27:99-110.
- Klein, M. (1932). *The Psycho-Analysis of Children*, Hogarth Press.
- Kohut, H. (1984). *How Does Analysis Cure?*, eds. A. Goldberg & P. Stepansky. Chicago: University of Chicago Press.
- Kohut, H. (1971). *The Analysis of the Self*. New York: International Universities Press. Türkçesi: *Kendiliğın Çözülmesi*, çev. Cem Atbaşoğlu, Banu Büyükkal, Cüneyt Işcan, Metis, 1998.

- Kohut, H. (1977). *The Restoration of the Self*. New York: International Universities Press. Türkçesi: *Kendiliğin Yeniden Yapılanması*, Çev. Oğuz Cebeci, Metis.
- Kohut, H. (1978a). "Psychoanalysis and the Interpretation of Literature: A Correspondence with Erich Heller." *Critical Inquiry* 4, 3:433 - 51.
- Kohut, H. (1979). The Two Analyses of Mr. Z. *International Journal of Psychoanalysis* 60:3 - 27.
- Kohut, H. (1980). "Reflections." In *Advances in Self Psychology*. A. Goldberg, ed. New York: International Universities Press.
- Kohut, H., and Wolf, E. (1978). The Disorders of the Self and Their Treatment: An Outline. *International Journal of Psychoanalysis*, 59:413-25.
- Lewin K. (1938). The Conceptual Representation and Measurement of Psychological Forces *Contr. Psychology Theor.*, 1(4) serial 4.
- Lewin K. (1943). Defining the "field at a given time." *Psychology Rev.*, 50:292-310.
- Lewin K. (1948). Resolving Social Conflicts: Selected Papers on Group Dynamics, ed. G. W. Lewin. New York: Harper & Row.
- Lewin K. (1951). Field Theory in Social Science: Selected Theoretical Papers, ed. D. Cartwright. New York: Harper & Row.
- Lewin, K. (1935). *A Dynamic Theory of Personality*. New York: McGraw-Hill.
- Lewin, K. (1936). *Principles of topological psychology*. (F. Heider & G. M. Heider, Trans.). McGraw-Hill. <https://doi.org/10.1037/10019-000>
- Lewin, K. (1976). *Field theory in social science selected theoretical papers*, (5th ed.). Chicago: University Of Chicago Press
- Lorenz, E. (1995). *The Essence of Chaos*, United Kingdom: UCL Press, s. 32-37
- Magnavita, J.J (2002) *Theories of Personality Contemporary Approaches to the Science of Personality*
- Chapter 8 Sullivan: interpersonal theory New York. John Wiley & Sons, Inc.
- Mandelbrot, B. B. (1982). *The fractal geometry of nature*. New York. W. H. Freeman and Company.
- Masterson J.F. (2014). *Gerçek Kendilik* (P. Üzeltüzenci, Çev.) İstanbul: Psikoterapi Enstitüsü Yayınları
- Masterson, J. (1967). *The Psychiatric Dilemma of Adolescence*. Boston: Little Brown. Türkçesi; *Ergenliğe Yaklaşımda Psikiyatrinin İkilemi*, (çev. Pınar Üzeltüzenci), Psikoterapi Enstitüsü Eğitim Yayınları, 2013.
- Masterson, J. (1972). *Treatment of the Borderline Adolescent: A Developmental Approach*. New York: Wiley. Türkçesi; *Borderline Ergenin Tedavisi; Gelişimsel Bir Yaklaşım*, (çev. Pınar Üzeltüzenci), Psikoterapi Enstitüsü Eğitim Yayınları, 2012.
- Masterson, J. (1976). *Psychotherapy of the Borderline Adult: A Developmental Approach*. New York: Brunner/Mazel. Türkçesi; *Borderline Yetişkinlerde Psikoterapi; Gelişimsel Bir Yaklaşım*, çev. Muhittin Macit, Hülya Macit, Psikoterapi Enstitüsü Eğitim Yayınları, 2014.
- Masterson, J. (1980). *From Borderline Adolescent to Functioning Adult: The Test of Time*. New York: Brunner/Mazel. Türkçesi; *Borderline Ergenden İşlevsel Yetişkine; Zaman Testi*, (çev. Pınar Üzeltüzenci), Psikoterapi Enstitüsü Eğitim Yayınları, 2013.
- Masterson, J. (1985). *The Real Self -A Developmental, Self, and Object Relations Approach*. New York: Brunner/Mazel. Türkçesi; *Gerçek Kendilik; Gelişimsel, Kendilik ve Nesne İlişkileri Yaklaşımı*, çev. Pınar Üzeltüzenci, Psikoterapi Enstitüsü Eğitim Yayınları, 2014.
- Masterson, J. (1993). *The Emerging Self-A Developmental, Self, and Object Relations Approach to the Treatment of the Closet Narcissistic Disorder of the Self*. New York: Brunner/Mazel. Türkçesi; *Kendiliğin Doğuşu, Gizli Narsistik Kendilik Bozukluğunun Tedavisinde Gelişimsel, Kendilik ve Nesne İlişkileri Yaklaşımı*, çev. Meltem Kamer Helvacıoğlu, Gülünay Akçalı, Psikoterapi Enstitüsü Eğitim Yayınları, 2012.
- Masterson, J. (2008). *Kişilik Bozuklukları*; (çev. Mirel Benveniste, Pınar Özdemir) İstanbul. Litera Yayınları.
- Masterson, J., & Klein, R. (Eds.) (1988). *Psychotherapy of the Disorders of the Self: The Masterson Approach*. New York: Brunner/Mazel. Türkçesi; *Kendilik Bozukluklarının Psikoterapisi; Masterson Yaklaşımı*, çev. Mirel Benveniste, Pınar Özdemir, Psikoterapi Enstitüsü Eğitim Yayınları, 2014.
- May R. (2013). *Varoluşçuluk*. İstanbul: Okuyan Us Yayınları
- McWilliams, N. Lingardi, V. (2020). *Psikodinamik Tanı Kılavuzu PDM-2* (M. Benveniste, M. Arık. Çev.) (T. Özakkaş, Ed.) İstanbul: Psikoterapi Enstitüsü Yayınları.
- Mecelle-yi ahkâm-i adliye (2022).04.08.2022 tarihinde https://tr.wikipedia.org/wiki/Mecelle_adresinden_alınmıştır.
- Meriç C. (2021). *Bu Ülke*. (69. Baskı) İstanbul: İletişim Yayınları.
- Meriç, C. (2021). *İlk Sosyolog İlk Sosyalist Saint Simon*, (22. Baskı) İstanbul: İletişim Yay.
- Mutlu, Ş. (2018). Erol Güngör'de Modernleşme ve Sekülerleşme İlişkisi. Taha Eğri ve Burak Yuvalı (Ed). *7. Türkiye Lisansüstü Çalışmaları Kongresi - Bildiriler Kitabı IV*, (s. 221-238) Burdur: Mehmet Akif Üniversitesi Yayınları.
- Ornstein, P. (1978). *The Search for the Self*. Vols. 1, 2, 3 and 4 New York: International Universities Press.
- Öner, U. ve Eren Gümüş, A. (2000). Kurt Lewin ve Alan Kuramı Lewin'in Çocuk Psikolojisi . *Ankara University Journal of Faculty of Educational Sciences (JFES)* , 33 (1) , 9-27 . DOI: 10.1501/Egifak_0000000030
- Özakkaş, T. (2008). *Bütüncül psikoterapi*. İstanbul: Litera Yayınevi.
- Özakkaş, T. (2016). A Unifying Model of Relative Psychotherapy. *Journal of Unified Psychotherapy and Clinical Science*, 4, 1, 65-84.
- Porges, S. W. (2021). Polyvagal Theory: A biobehavioral journey to sociality. *Comprehensive Psychoneuroendocrinology*, 100069.
- Porges, S.W. (2022) Polyvagal Theory: A Science of Safety. *Frontiers in Integrative Neuroscience*. 16, 1-15. DOI=10.3389/fnint.2022.871227
- Schore, A.N. (2001). Regulation of the right brain: A fundamental mechanism of attachment trauma, dissociation, and psychotherapy. *British Journal of Psychotherapy*, 17(3).

- Schore, A.N. (2003). *Affect dysregulation and disorders of the self*. New York: Norton.
- Schore, A.N. (2004). The effects of a secure attachment relationship on right brain development, affect regulation, and infant mental health. *Infant Mental Health Journal*, 22, 201-269.
- Schore, A.N. (2012). *The science and art of psychotherapy*. New York: Norton.
- Schore, A.N. (2020). *The development of the unconscious mind*. New York: Norton.
- Schore, A.N. (2022). *Duygulanımın Düzenlenmesi ve Kendiliğin Kökeni* (2. Baskı), (Çev: Mirel Benveniste) İstanbul. Psikoterapi Enstitüsü Yayınevi.
- Siegel, D.J. (2010). *The Mindful Therapist. A Clinician's Guide to Mindsight and Neural Integration*. New York, Norton Press.
- Siegel, D.J. (2018). *Zihnin Gelişimi: İlişkiler ve Beyin Arasındaki Etkileşim Bizi Nasıl Biz Yapar?* İstanbul: Psikoterapi enstitüsü yayınları.
- Siegel, D.J. (2021). *Beynin Bilinçli Farkındalığı* (Çev: Psikoterapi Enstitüsü Çeviri Ekibi). İstanbul: Psikoterapi enstitüsü yayınları.
- Spitz, R. A. (1950). Relevancy of Direct Infant Observation. *Psychoanalytic Study of the Child*, 5:66-73.
- Spitz, R. A. (1951). The Psychogenic Diseases in Infancy-An Attempt at their Etiologic Classification. *Psychoanalytic Study of the Child*, 6:255-275.
- Spitz, R.A. & Wolf, K.M. (1946). Anaclitic Depression-An Inquiry Into the Genesis of Psychiatric Conditions in Early Childhood, II. *Psychoanalytic Study of the Child*, 2:313-342.
- Stern, D.N. (1985). *The interpersonal world of the infant*. New York, NY: Basic Books
- Stern, D.N. (2004). *The Present Moment in Psychotherapy and Everyday Life*, New York, W. W. Norton & Company.
- Stolorow, R.D. (2007). *Trauma and human existence: Autobiographical, psychoanalytic, and philosophical reflections*. New York: Routledge
- Stolorow, R.D. (2011). *World, affectivity, trauma: Heidegger and post-Cartesian Psychoanalysis*, New York: Routledge.
- Stolorow, R.D. & Atwood, G.E. (1979). *Faces in a cloud: Subjectivity in Personality Theory*. Northvale, N.J.: Aronson.
- Stolorow, R.D. & Atwood, G.E. (2012). Deconstructing "the self" of self psychology. *International Journal Psychoanalytic Self Psychology*, 7: 573-576.
- Stolorow, R.D. & Atwood, G.E. & Orange, D.M. (2002). *Worlds of experience: Interweaving philosophical and clinical dimensions in psychoanalysis*. New York: Basic Books.
- Stolorow, R.D. Atwood, G.E. (1992). *Contexts of being: The intersubjective foundations of psychological life*, Hillsdale, NJ: The Analytic Press
- Stolorow, R.D. Atwood, G.E. Ross, J.M. (1978). The representational world in psychoanalytic therapy *International Review of Psycho-Analysis*, 5: 247-256.
- Stolorow, R.D. Brandchaft, B. Atwood, G.E. (1987). *Psychoanalytic treatment: An intersubjective approach*, Hillsdale, NJ: The Analytic Press
- Strozier, C.B. (2022). *Heinz Kohut Psikanalist Olma Yolunda*. İstanbul. Psikoterapi Enstitüsü Yayınevi.
- Wachtel, P.L. (1973). Psychodynamics, behavior therapy, and the implacable experimenter: An inquiry into the consistency of personality. *Journal of Abnormal Psychology*, 82, 324-334.
- Wachtel, P.L. (1977a). Interaction cycles, unconscious processes, and the person situation issue. In D. Magnusson & N. Endler (Eds.), *Personality at the crossroads: Issues in Interactional Psychology* (pp. 317-331). Hillsdale, NJ: Erlbaum
- Wachtel, P.L. (1977b). *Psychoanalysis and Behavior Therapy: Toward an Integration*. New York: Basic Books.
- Wachtel, P.L. (1981). Transference, schema, and assimilation: The relevance of Piaget to the psychoanalytic theory of transference. *Annual of Psychoanalysis*, 8, 59-76.
- Wachtel, P.L. (1982). Vicious circles: The self and the rhetoric of emerging and unfolding. *Contemporary Psychoanalysis*, 18, 273-295.
- Wachtel, P.L. (1987). *Action and Insight*. New York: Guilford Press.
- Wachtel, P.L. (1994). Cyclical processes in psychopathology. *Journal of Abnormal Psychology*, 103, 51-54.
- Wachtel, P.L. (1997). *Psychoanalysis, behavior therapy, and the relational world*. Washington, DC: American Psychological Association.
- Wachtel, P.L. (1999). *Race in the mind of America: Breaking the vicious circle between blacks and whites*. New York: Routledge.
- Wachtel, P.L. (2003). The surface and the depths: The metaphor of depth in psychoanalysis and the ways in which it can mislead. *Contemporary Psychoanalysis*, 39, 5-26.
- Wachtel, P.L. (2008a). Mahoney's constructivism, psychoanalytic constructivism, and the creation of isolated discourse worlds. *Constructivism in the Human Sciences*, 12, 34-37.
- Wachtel, P.L. (2008b). *Relational theory and the practice of psychotherapy*. New York: Guilford Press; *Türkçesi: İlişkisel Kuram ve Psikoterapi Uygulaması*, (çev. Betül Taylan Bozkurt), Litera.
- Wachtel, P.L. (2010). One-person and two-person conceptions of attachment and their implications for psychoanalytic thought. *International Journal of Psychoanalysis*, 91, 561-581.
- Wachtel, P.L. (2011). *Therapeutic Communication: Knowing What to Say When*, 2nd ed. New York: Guilford.
- Wachtel, P.L. (2011). *Inside the session: What really happens in psychotherapy?* Washington, DC: American Psychological Association.
- Wachtel, P.L. (2012). *Bütüncül İlişkisel Psikoterapi*. s:40-41 İstanbul. Psikoterapi Enstitüsü Yayınevi.
- Wachtel, P.L. (2014). *Cyclical Psychodynamics and the Contextual Self: The Inner World, the Intimate World, and the World of Culture and Society*. New York: Routledge.
- Wachtel, P.L. (2017). Attachment Theory and Clinical Practice: A Cyclical Psychodynamic Vantage Point. *Psychoanalytic Inquiry*, 37:332-342.

- Wachtel, P.L., & DeMichele, A. (1998). Unconscious plans, or unconscious conflicts? *Psychoanalytic Dialogues*, 8, 429-442.
- Wachtel, P.L., Kruk, J., & McKinney, M. (2005). Cyclical psychodynamics and integrative relational psychotherapy. In J. Norcross & M. Goldfried (Eds.), *Handbook of Psychotherapy Integration* (2nd ed., pp. 172-195). New York: Oxford University Press.
- WHO (2007). *ICD-11 International Classification of Diseases. 11th Revision* The global standard for diagnostic health information, New York, WHO Press.
- Winnicott D.W. (1953). Transitional Objects and Transitional Phenomena - A Study of the First Not-Me Possession. *International Journal of Psycho-Analysis*, 34:89-97
- Winnicott D.W. (1992) .*Through Paediatrics to Psycho-Analysis* : Collected Papers. 3-19, 1949. London Brunner & Mazel.