

## Yozgatta Bir Ev (řemsettin Ađa Evi) \*

### A House in Yozgatta (řemsettin Ađa House)

Nefise YÜKSEL\*\*  
Ülkem YAZ\*\*\*

#### Öz

Türk ev mimarisinin gelişmesini, zengin süsleme unsurları olan örneklerini 17. yy dan itibaren izleyebilmekteyiz. Uygarlığın temel görüntülerinden biri ve yaşamın bütün etkinliklerinin gerçekleştiđi üretim ortamı olan evin toplumun deđişik biçimlerde dile getirdiđi işlevsel, simgesel, estetik deđerleri dönemin kültür, teknoloji ve ekonomik koşulları doğrultusunda gelişmesini sürdürmüştür. Tarihi Türk evleri uzun süre önem verilmeyen bir konu olmuştur. Bunun sonucu olarak 19. yy sonuna kadar bu konuda bilimsel arařtırmalara rastlanmamaktadır. Buna paralel olarak mimari eserlerin önemli unsurları olan bezemeler Türk sanatı, kültürü ve tarihi alanlarda yerini alamamıştır. Mimari açıdan deđişik plan ve süsleme özelliklerine sahip olan Yozgat evleri henüz bu açıdan ele alınamamıştır. Türklerin Orta Asya'dan günümüze geliştirerek getirdiđi sayısız sanat eserleri, örf ve adet izleri, Türk sanat ve kültür tarihinin geçmiři bakımından önem taşır. Bu durumda ev Türk kültür ve sanatının en karakteristik unsurlarından birisidir. Son 40-45 yıl içinde köyden şehre göç ve çarpık şehirleşme sonucu bu evler ya terk edilmiş ya da yerlerini Türk mimari ve süsleme unsurlarından

\* Bu makale Nefise YÜKSEL'in (1994), "Geç Dönem Tarihi Yozgat Evleri", Yayınlanmamış Yüksek Lisans Tezinden hazırlanmıştır.

\*\* Yozgat Bozok Üniversitesi Yozgat Meslek Yüksek Okulu Öğretim Görevlisi, YOZGAT, nefise.yuksel@bozok.edu.tr <https://orcid.org/0000-0002-0821-9416>

\*\*\* Yozgat Bozok Üniversitesi Yozgat Meslek Yüksek Okulu Öğretim Görevlisi, YOZGAT, ulkem.yaz@bozok.edu.tr <https://orcid.org/0000-0003-3115-1322>

yoksun apartmanlara bırakmıştır. Bunun sonucu Türk süsleme sanatımızın örnekleri de yok olma durumu ile karşı karşıya kalmıştır. Bu çalışmada; Yozgat Merkez’de bulunan Şemsettin Ağa evi bütün yönleri ile incelenmiştir. Günümüzde yok olmuş bir eser olan ev 1994 yılında Geç Dönem Tarihi Yozgat Evleri adlı Nefise Yüksel tarafında hazırlanmış olan Yüksek Lisans Tezinde incelenmiştir. Yapının, bölgesel ve dönemsel özellikleri ortaya konmuştur. Konu ile ilgili farklı araştırmacılar tarafından yapılan çalışmalar detaylı bir şekilde taranmıştır. Bu incelemelerde elde edilen birikimler doğrultusunda Şemsettin Ağa Evinin değerlendirilmesi yapılmıştır. Yapı gerek süslemeleri gerekse plan tipi ve malzemeleri açısından çağdaşları içinde seçkin bir örnektir. Elde edilen veriler ortaya konularak Geç Dönem Tarihi Türk evlerinin çağdaşları ile kıyaslanmasına olanak sağlanması amaçlanmıştır.

### **Abstract:**

The development of Turkish home architecture, examples with rich decorative elements 17. we can watch it from the year. One of the main images of civilization and the production environment in which all the activities of life take place, the functional, symbolic, aesthetic values expressed by society in various forms have continued to develop in accordance with the culture, technology and economic conditions of the period. Historical Turkish houses have long been a topic that has not been given importance. As a result, the 19th there are no scientific studies on this subject until the end of the century. In parallel, decorations, which are important elements of architectural works, could not take their place in the fields of Turkish art, culture and history. Yozgat houses, which have different plans and decorative features from an architectural point of view, have not yet been considered from this point of view. Numerous works of art, customs and traces of customs that Turks have developed and brought from Central Asia to the present day are important for the history of Turkish art and cultural history. In this case, the house is one of the most characteristic elements of Turkish culture and art. As a result of migration from village to city and distorted urbanization in the last 40-45 years, these houses have either been abandoned or replaced by apartment buildings devoid of Turkish architectural and decorative elements. As a result of this, examples of our Turkish decorative art have also faced extinction. In this study; Şemsettin Ağa house located in Yozgat Merkezi has been examined in all its aspects. The house, which is a work that has disappeared today, was examined in 1994 in the Master’s Thesis prepared by Nefise Yüksel called the Late Historical Yozgat Houses. The regional and periodic characteristics of the structure have been revealed. The studies conducted by different researchers on the subject have been scanned in detail. In accordance with the accumulations obtained in these studies, an assessment of the Şemsettin Ağa House was made. The building is an outstanding example among its contemporaries both in terms of its decorations and in terms of the type and materials of the plan. The obtained data are presented and it is aimed to enable comparison of the historical Turkish houses of the Late Period with their contemporaries

**Keywords:** Yozgat, historic homes, house plans, house decorations.

### Giriş

İnsanoğlu için en önemli ihtiyaçlardan biri olan barınma ihtiyacı var olduğundan beri konut mimarisi sürekli gelişim göstermiştir. Özellikle kamu yapıları ve dini yapılar daha fazla korunmuş ve çağları aşabilen yapılar günümüze ulaşabilmiştir. Sivil mimari örnekleri için ise bunu söylemek çok zordur. Sivil yapıların incelenmesi ve arşivlenmesi için geç kalınmıştır. Ancak arşivlenebilen yada korunabilen yapılar dönemin sosyo-kültürel yapısı ile ilgili aydınlatıcı bilgiler sunmaktadır.

Türk evi başlangıçta, otağdan yani tek odadan kaynaklanmıştır. Orta Asya'daki kubbe biçimli göçebe Türk çadırından doğmuştur. Bu tek odalı çadırın yanına bir ikincisi eklenmiştir. Sonra da bunların arasındaki boşluk örülmüştür. Bu boşluk eyvan dediğimiz mekânı teşkil etmiştir. Bunun önüne de açıkta yaşanan bir saçak ilave edilmiş ve buraya da hayat adı verilmiştir (Cansever 1999:446). Özellikle Anadolu'daki Türk Evi, içerisinde kendine özgü özellikler barındırmaktadır. Bunlara kısaca değinecek olursak öncelikle Türk evinin tamamen organik bir yapısının bulunduğu ve hem açık mekânları hem de yarı açık mekânları ile dış dünya ve manzara ile devamlı bir ilişki içinde olduğu gözlemlenmektedir (Günay 1998:32).

Türk evinin plan tiplerini oluşturan ana unsurlar sofa ve odalar. Plan tipleri sofa'nın ev içinde konumlanmasına göre şekillenir. Plan tipleri itibarıyla Türk evleri; iklim koşulları, yöresel alışkanlıklar, ekonomik koşullar ve yöresel mimarinin etkisiyle sofasız, dış sofalı, iç sofalı ve orta sofalı olmak üzere 4 kategoride toplanmıştır (Hacıbaloğlu 1989:9). İncelediğimiz yapı bu sınıflandırma içinde orta sofalı bir yapıdır. Şemsettin Ağa evinde olduğu gibi bölgede ki pek çok evde orta sofalı plan tipindedir.

Sofa, odalar arasında ve önünde yer alan bir ortak alandır. Evler nasıl sokağa, caddeye açılıyorsa, ev içindeki her bir oda da sofaya açılır. Anadolu'da bölgelere göre, "sayvan, çardak, hayat, divanhane" adını alır. Ev halkı belirli zamanlarda sofada toplanır, önemli kutlamalar yapar. Oturur, iş yapar, dinlenir. Sofada seki, taht, köşk gibi bölümler bulunur. Bazı sofalarda kahve ocakları vardır. Sofalar iklim durumuna göre açık veya camekânla kapalı olurlar (Karpuz 2011).

Türk Evi'nde odalar, toplumsal özellikler ön planda tutularak oluşturulmuş, içindeki düzenleri belirli ilkelerle sınırlandırılmış ve ortak kullanım alanı oluşturmak üzere düzenlenmiş birimlerdir (Küçükerman 1973). Odalar, birçok Avrupa geleneğinde kullanım amacının farklılaşmasıyla değişikliğe uğramıştır. Türk Evi'nin odaları ise değişikliğe uğramayan hücrelerdir. Oda ve etrafındaki servis alanları mekânsal ve işlevsel olarak Türk Evi'ndeki yaşantı kavramının çekirdeğini oluşturmaktadır (Kuban 1973).

### Yozgat İli Tarihi Gelişim ve Coğrafyası

Yozgat İli toprakları İç Anadolu Bölgesindedir. Kızılırmak'ın İç Anadolu Bölgesinde çizmiş olduğu geniş yay içinde yer alan Bozok Platosu içerisinde yer almaktadır. Yozgat şehri doğu-batı istikametinde uzanan Kirazlıdere vadisi içerisinde kurulmuştur. Yozgat tarihi evleri bu vadi içerisinde dar bir alana yerleşmiştir (İl Yılı 1991:6).

İlk çağlardan beri yerleşme alanı olan topraklar üzerinde bulunan Yozgat Şehrinin kuruluşu 16. Yüzyıl başlarına rastlar (Uzunçarşılı 1974:272). Daha önceleri burada bir köy olduğu söylene de bununla ilgili herhangi bir belge ve kalıntı bulunmamaktadır (Sümer 1974:331). Bölge toprakları tarih çağları boyunca Hititler'in, Frigler'in, Kimmerler'in, Persler'in, İskender, Roma ve Bizans İmparatorluklarının hakimiyetinde kaldı (İl Yıllığı 1991:34). 1071 Malazgirt Zaferinden sonra, Anadolu Selçuklu Devletine tabi Kayseri benliğinin, 1127'den sonra da Danişmend'liler Beyliğinin sınırları içinde kalmıştır.1175'ten sonrada tamamen Anadolu Selçuklularının eline geçmiştir.1243 Köseadağ Savaşından sonrada İlhanlılar'ın kontrolüne giren bölge, Beylikler döneminde Eretna beyliğinin, 1381'den sonra da Kadı Burhanettin devletinin eline geçti.1398'de Yıldırım Beyazıt tarafından Osmanlı topraklarına katıldıysa da 1402 Ankara Savaşından sonra Timur'un kontrolüne girdi.1408 yılında Çelebi Sultan Mehmet tarafından Osmanlı topraklarına yeniden katıldı (Öztuna 1979:222).

XVI. yy'ın başından Cumhuriyet döneminin başına kadar, yaygın olarak "Bozok" adıyla tanınan Yozgat, XIX. yy'ın başına kadar Sivas eyaletine bağlı bir sancaktır (Taş 1987:1). XV. yy'da Yozgat ve komşu bölgelere yerleşen ve Bozok adıyla anılan oymaklar şunlardır. Kızılkocalu, Selmanlı, Ağacalu, Çicekle, Demircilu, Şambayadı, Söklen, Hisar Beglu, Karalu(karaevliler).Bugünkü Yozgat'ın yerli halkı bu oymakların nesillerinden gelmektedir. Bu bölgede oymak adlarının bir çok köy ve kasaba hala aynı isimle anılmaktadır(İl Yıllığı 1991:34).

Bugünkü Yozgat'ın kuruluşu XVIII. yy'ın II. yarısına rastlar. Kurucuları Çapanoğlu aşiretidir. "Eski Ankara Salnamesi'nde Yozgat'ın ilk temelleri 12.yy başlarında 1110'da Ömer Cabbar Ağa tarafından atılmış şehir (M. 1737) Kasaba halini almıştır (Koç 1988:9).

Yozgat XIX. yy'ın ortalarında oldukça büyümüş ve geniş bir bölgeyi içine almıştır. Bu dönemde Bozok Eyaletinin Bozok, Ankara, Kayseri Sancakları bulunmaktadır. Bütün bu uygarlıklara ev sahipliği yapmış olan Yozgat zengin bir kültürel ve tarihi dokuya sahiptir (İl Yıllığı 1991:39).



Fotoğraf No 1

### Şemsettin Ağa Evi

Kültür bakanlığı Envanterinde 66-00 1.3 numara ile kayıtlı olan konak, 15-05-1993 tarihinde incelenmiştir. Aşağı Nohutlu Mahallesi Korkmaz Sokak Numara 8 de bulunan konak bu güne gelememiştir.

Yapım tarihi kesin olarak belli olmamakla birlikte gösterdiği mimari ve süsleme özelliklerine ve karşılaştırma yöntemine göre 19. YY başında yapılmış olduğu tahmin edilmektedir.

Ön cephesi caddeye, arka cephesi bahçeye, yan cepheleri komşu istinat duvarlarına bakan zemin kat üzerine tek katlı bir evdir. Geniş ve üst katlar ahşap direkler arası taş dolgu ile dolgulanmıştır. Güney cephesi, giriş kapısı yıkılmış, soldaki odanın güney duvarı tamamı ile ortadan kalkmıştır (yıkılmıştır). O gün ki kullanımda ise depo konumuna getirilmiştir. Sağda ki odanın kuzey duvarında üç adet dikdörtgen demir şebekeli pencere vardır. Zemin katın kuzey cephesinde ki pencereler güneydeki pencerelerle aynıdır. Birinci katın güney cephesinde (giriş kapısının üstü olan orta yerde) birbirinin aynı olan ahşap beşik kemerli, üzeri taçlı, demir şebekeli, camları yukarı sürgülü, dış denizlikli üç penceresi vardır. Solda yer alan odanın penceresi ise sonradan değiştirilmiştir. Sağdaki odanın pencereleri alt kat pencereleri ile simetriktir.

Kuzey batı cephesindeki odaların alt ve üst kat duvarları yıkılmıştır. Güney cephesinde gördüğümüz pencerelerin aynısını bu cephede de görmekteyiz.

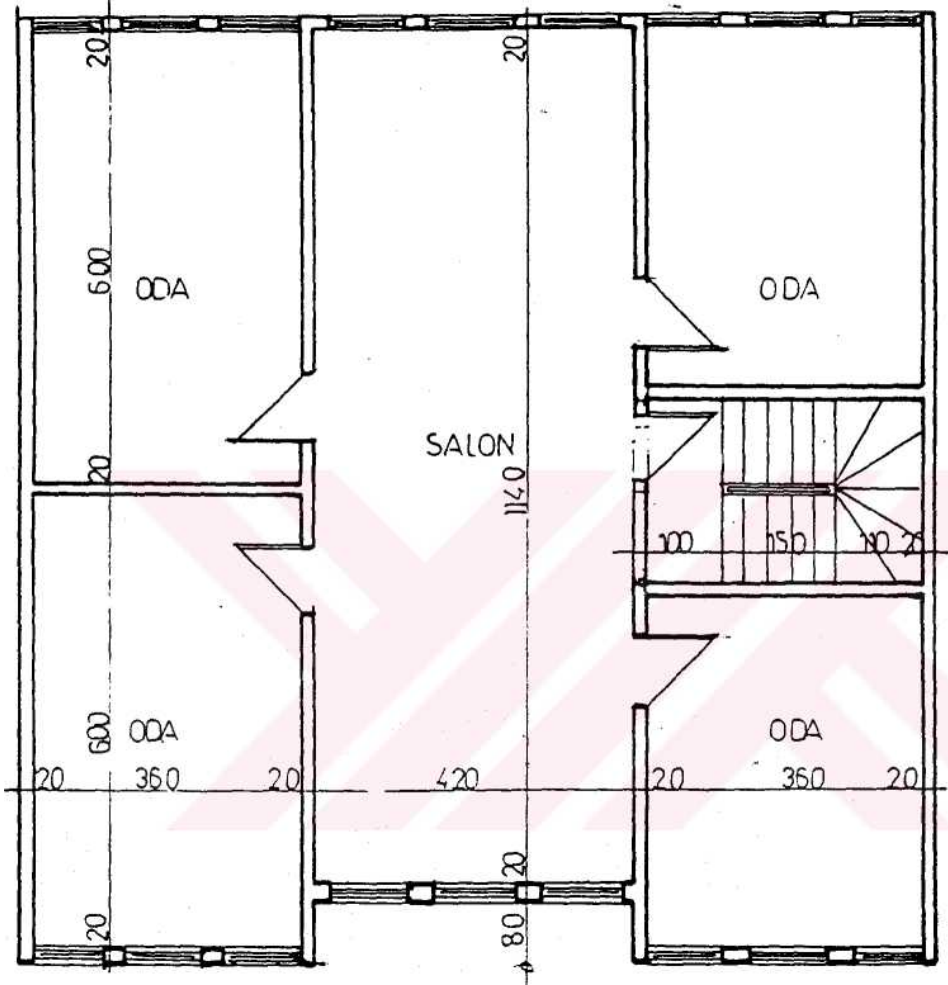
Doğu ve batı cepheleri penceresizdir. Çatısı kırma çatı tipi olup saçakları dışa taşkındır. Evin güney ve kuzey cepheleri çıkmalı olup çıkmalar ve kat arası ahşap silme ile belirtilmiştir (Fotoğraf 1).

Zemin kat sofa dikdörtgen planlıdır. Birbirine simetrik dört odanın ahşap süslemeli kapıları sofaya açılır. Sofanın güney ve kuzey duvarları tamamen yıkılmıştır. Süsleme unsurları en fazla kapılardadır. Üst kata; doğu cephesinde bulunan ahşap süslemeli kapıdan ve çift yataylı ahşap trabzanlı bir merdivenle çıkılır. Merdiven direk olarak alt katın aynı planını içeren üst kat sofaya açılır. Sofanın (güney ve kuzey duvarlarında birbirine simetrik) üçer adet penceresi bulunmaktadır. Sofanın tabanı ve tavanı ahşaptır. Tavan tekne tavan biçiminde iç bükey, tavan kuşağının alt kısmı, ahşap silme ile sınırlandırılmıştır. Tavanın  $\frac{1}{4}$  ü altı bölüm halinde dikdörtgen planla ayrılıp zengin bir süsleme ile diğer bölümlerden ayrılmıştır.  $\frac{3}{4}$  ü altı bölüm halinde dikdörtgen burmalı çerçeveler haline getirilmiştir. Sofaya birbirine simetrik dört elemanın ahşap süslemeli kapısı açılmaktadır.

Sofaya çıkış merdiveninin sol tarafında (kuzey-doğu) cephesi kare planlı tavan, ahşap çıtaların dikdörtgen biçimde yerleştirilmesinden meydana gelmiş kuzey duvarında basit ocak bulunan bir mekan vardır. Mutfak olarak kullanıldığı tahmin edilmektedir. Bunun bitişiğindeki kuzey-doğu odası yine kare planlı, üç pencere, kuzey duvarı gömme dolaplı, yüklüklü ahşap tavanlıdır.

Güney cephesi çıkma konumunda ve batı köşesinde giyotin tipi penceresi bulunur, bu odanın tam karşısında asıl süsleme unsurları bulunan baş odası bulunur. Başoda, güney-batı cephesinde olup tavan ve dolap kapakları yoğun bezemelidir. Odanın kuzey cephesinde oyma tekniği ile yapılmış süslemeleri olan parçalanmış iki dolabın

ortasında alçı süslemeler bulunan beşik kemerli niş biçiminde şerbetliği vardır. Şerbetliğin altında sonradan iptal edildiği görülen bir ocak bulunur. Sofaya açılan dördüncü oda kuzey-batı cephesinde olup süsleme unsurları fazla olamamakla birlikte odanın güney cephesinde, ahşap dolap kapakları olan yüklük ve gusülhanesi olduğu görülmüştür. Orta sofalı plan tipinde olan ev tipik Türk evi örneğidir (Plan No 1).



Plan No 1

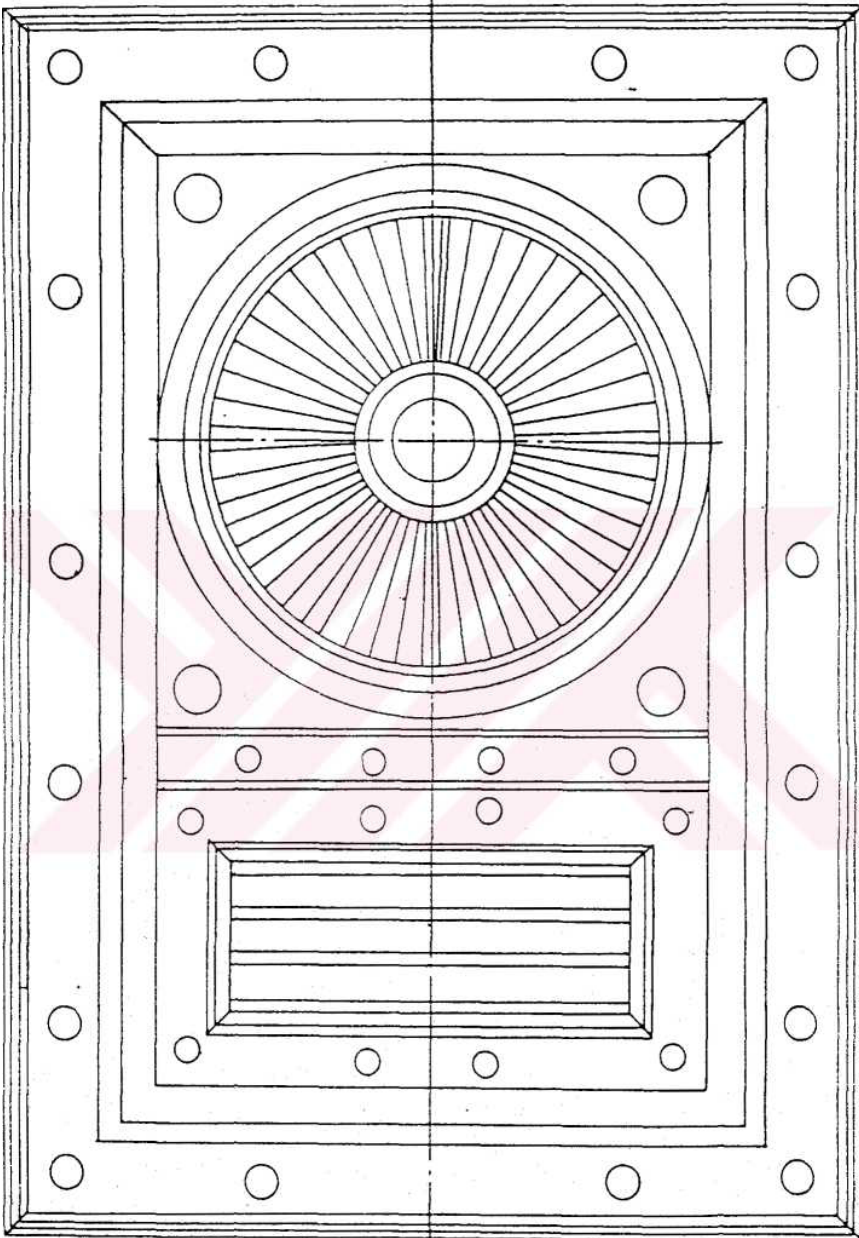
### Başodası tavanı

Anarım görmemiş olup, ajurlu kısmında kırıklıklar vardır. Boyutları 360x600 cm olan tavanın derinliği 25 cm dir. Geometrik, bitkisel, rumi, palmet ve hatayi bezemelerle süslenmiş tavanda ajur, oyma, applike, geçme teknikleri kullanılmıştır. Renklendirme ise gri, açık mavi, açık kahverengi, pembe, koyu kahverengidir. Malzeme olarak çam ve yağlı boya kullanılmıştır. Köşelerdeki kalem işi tekniği kullanılan bezemeler ise doğal boyadır.



## Yozgatta Bir Ev (Şemsettin Ağa Evi)

Tavan kompozisyonu; 4x5, 5 m boyutunda 1/3'ü kontürle ayrılmış farklı iki bezemenin birleşmesinden meydana gelmiştir (Plan No 2)



Plan No 2

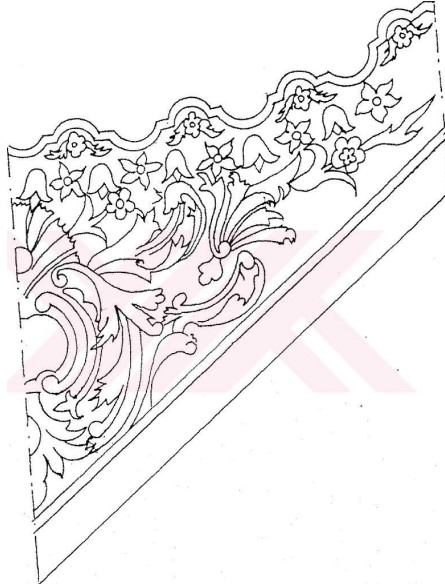
Tavan süslemesinin dört metrekarelik bölümü grift olarak doldurulmuştur. Genel kurgusu içinde bu kare dört bölümden meydana gelmiştir. Birinci bölüm; kompozisyonun kubbe biçiminde ki merkezidir. Palmelerin ajur tekniği ile birleşmesinden oluşmuştur. Kubbemsi göbeğin çevresi 10 adet pençberk ve üsluplaşmış yaprak motiflerinin alternatif sıralanmasından meydana gelmiştir (Desen No 1).



Desen No 1

Göbek çevresinde 2 cm genişliğinde bir kontür bulunur. Bezemeli yüzeyin ikinci bölümünü 2, 5 m çapında ki, bezemeli geniş yüzey oluşturur. merkezde Rumilerin sıralanması ile odaklaşan bölüm stilize dilmiş palmet ve çiçek motiflerinin kenarda 'C' kıvrımlarının tepe noktalarında birleşmesi ile merkezi sistem kompozisyonu oluşturur. Daire biçimindeki grift dolgulu yüzeyin çevresi 10 cm genişliğinde bordür ile sınırlıdır. Bordür yüzeyi, lale ve çiçek motifleriyle aralıklı tekrarlarla dolgulanmıştır.

Kompozisyonun üçüncü bölümü, köşeler olup birbirine simetriktir. Köşe bezemesini palmetlerin karşılıklı yerleşmesiyle oluşan madalyon oluşturmaktadır (Desen no 2).



Desen No 2



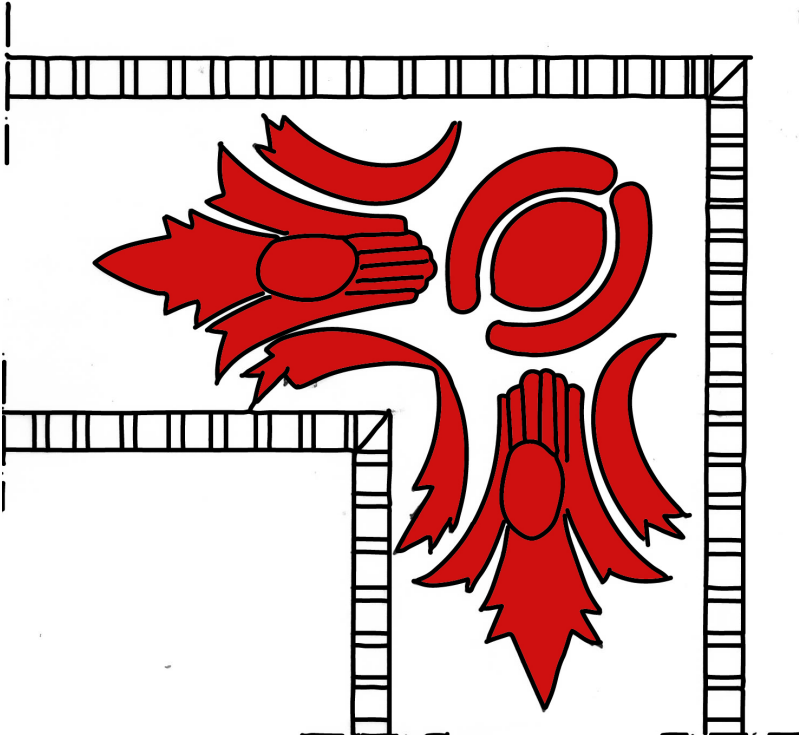
Madalyon ortadan bölündüğünde simetrik bir kompozisyon oluşturur. Göbekte birleşen palmet ucundan çıkan 5 yapraklı üsluplaşmış çiçek motifi sapında yer alan yapraklar koçboynuzu motifini andırmaktadır. Madalyon çevresinde ki palmet saplarından çıkan hatayiler kompozisyona hareket sağlamaktadır. Köşede yer alan büyük palmet motifinin her iki tarafından çıkan Rumiler, bir ters bir düz yerleştirilerek uçlarda ki stilize edilmiş palmetlerle birleştirilmiştir. Palmetleri uçlarından çıkan hareketli yaprak ve üsluplaşmış çiçek motifleri tamamlar.

Kare bezemeli tavan yüzeyi dikdörtgen çatalardan meydana gelen ikinci bölümden üzeri bezemeli bordür ile ayrılır. Bordür ortada gülce motifi, etrafında sağlı sollu yerleştirilen palmet ve çiçek motifleriyle bezenmiştir.

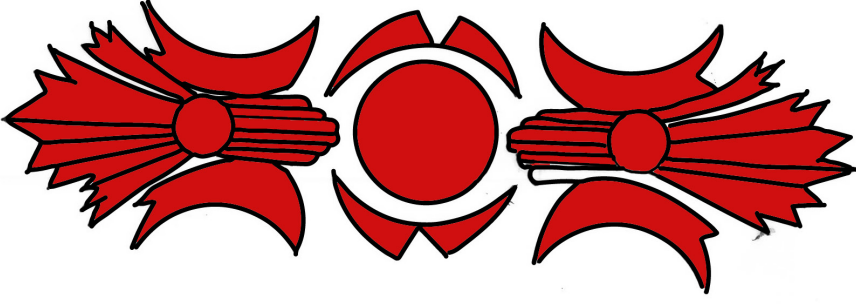
Tavan süslemesinin ikinci bölümü; üç eşit parçaya bölünmüş dikdörtgen olup üzeri bezemeli kalın bir bordürle sınırlıdır. Bordür üzerinde ortada madalyon oluşturmuş, sap yönleri madalyona dönük çift palmete benzeyen motifin iki başta ve köşelerde yerleştirilmesinden meydana gelmiştir.

Farklı süsleme özellikle gösteren ve iki parçadan oluşan tavan süslemesini tek parça gösteren kenar bordür, beş parçadan meydana gelmiş olup dışa çıkıntılı kuruluşu ile iç bezemeli alana derinlik vermiştir. Birinci ve ikinci bordür bezemesiz, üçüncü bordür geometrik bezemeli olup asıl bezemeli bordür, ikinci bölüm bordür bezemeleri ile aynı özelliktedir (Desen No 3-4).

Bordür kenarı sıçandışi tekniği ve geometrik bezeme ile sınırlı olup aralıklı tekrar uygulanmıştır.



Desen No 3

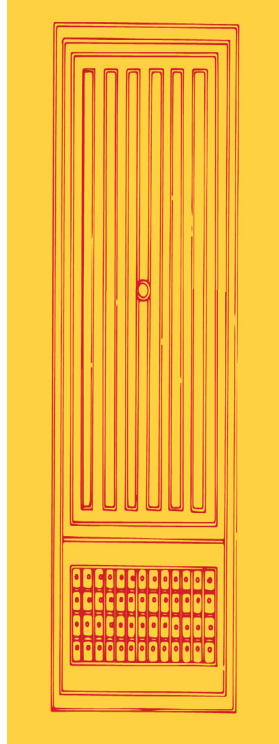


Desen No 4

### Giriş Kat Sofa Tavanı

Herhangi bir onarım yapılmamıştır. Bu nedenle bezemeli parçalarda kopma ve çökme görülmektedir. 420x1140 cm boyutlarında olan tavanın derinliği 20 cm dir. Geometrik, bitkisel, sembolik, rozet ve münhani konularının işlendiği tavanda oyma, geçme, kasetleme, applike tekniği kullanılmıştır. Çam malzemenin kullanıldığı örnekte ahşap kabara, sabitleme işleminde kullanılan süsleme tekniğidir.

Kompozisyon; dikdörtgen planlı bir tavan yüzeyi içinde dört tarafı dikdörtgen şeklinde alçı silmelerle derinlik verilmiş, iki ayrı bölümden oluşan dikdörtgen planlı tavan örneğidir (Plan No 3).



Plan No 3

Tavan yüzeyi iki sıra halinde bezemeli bordürle çevrilidir. Dikdörtgen kompozisyonun yüzeyinde iki ayrı süsleme alanı görülmektedir. Bunlar tavan yüzeyinin 1/4'ünü kaplayan birinci bölüm ve 3/4'ü kaplayan ikinci bölümdür. Birinci bölüm 20 cm genişliğinde bordürle çevrilmiştir. Tavan eninde bir motif köşelerde ise köşe dönüşlü motiflerle bezenmiştir. Motifler stilize edilmiş palmet motiflerinin birbirine dönüp yerleşmesi ile oluşan madalyonlu kompozisyonudur. Bordür ortasında kalan bölüm bitkisel kökenli motiflerle karelere bölünerek ortalarındaki her boşluk sembolik yapıda güneşi temsil eden köşeli yıldız motifi ile dolgulanmıştır. Tavan enine dikdörtgen olan dolgu motifleri ile yüzeye yapıştırma tekniği ile applike edilmiştir. 1/4 lük yüzey bu bölüntüleri ile geometrik sonsuz yüzey kompozisyonu oluşturmuştur.

İkinci bezemeli alanda tavan yüzeyi onbeş eşit dikdörtgen parçaya bölünmüş olup, parçaları meydana getiren çıtalar boyuna yerleştirilmiştir. Çıtalar arası geometrik motiflerle dolgulanmıştır. Dikdörtgen kompozisyonun merkezini oval göbek belirlemektedir. Göbek ayrı bir süsleme alanı göstermektedir. Üç kademedan oluşan göbek, bir çıta üzerine yerleştirilmiş, birinci bölüm palmet sıralamalı, ikinci bölüm çiçek sıralamalı, üçüncü bölüm üsluplaşmış yaprak motiflerinden oluşmuştur. Bu kısmın tekniğe göre sonradan çivilerle monte edildiği görülmektedir.

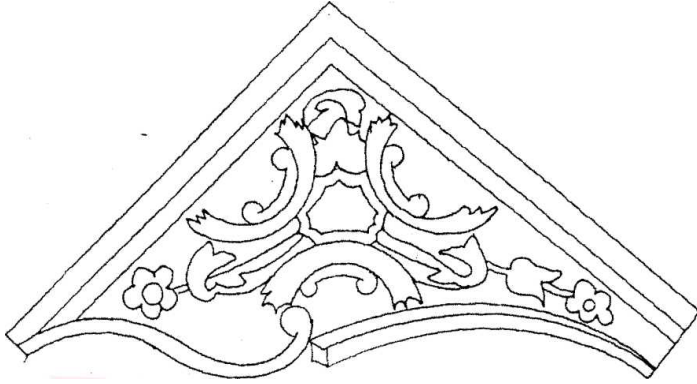
### Zemin Kat Oda Kapısı

Onarım görmemiştir, kırıklıklar mevcuttur. 90x225cm boyutlarında olan kapı 20 cm derinliktedir. Geometrik, sembolik, bitkisel, rumi, palmet süslemeler kullanılmıştır. Teknik olarak oyma, geçme, kasetleme, applike tekniği kullanılmıştır. Malzeme; çam, ceviz ve yağlı boyadır. Renk olarak çam rengi ve yeşil görülmektedir(Fotoğraf No 2).



Fotoğraf No 2

Kompozisyon; geçme ve oyma tekniği kullanılan kapı tek kanatlı bir kuruluş göstermektedir. Kompozisyon ve süsleme olarak üç ayrı bölümden meydana gelmiştir. Kapı kasası aynalı olup ayna kısmı beşik kemer biçiminde çift kademeli olarak inmektedir, yüzeyi simetrik bezemelidir. Kapı bezemesinde asıl dikkati çeken bölüm burasıdır. Kapı kasası kenarında ki geometrik formlardan oluşan pervaz ve beşik kemer arası süslenerek üçgen bir alan oluşturmuştur. Burada tam ortada üç yapraklı palmete benzer motif tek merkez oluşturmaktadır. Kapının beşik kemer köşelerinde büyük bitkisel kökenli motifler yerleştirilmiştir. Kapı kanadının bezemeleri, iki ayrı bölümden yapılmış bölümler oyma tekniği ile yapılan geometrik bezemeli dar kontür ile birbirinden ayrılmıştır (Desen 5- Fotoğraf No 3).



Desen 5

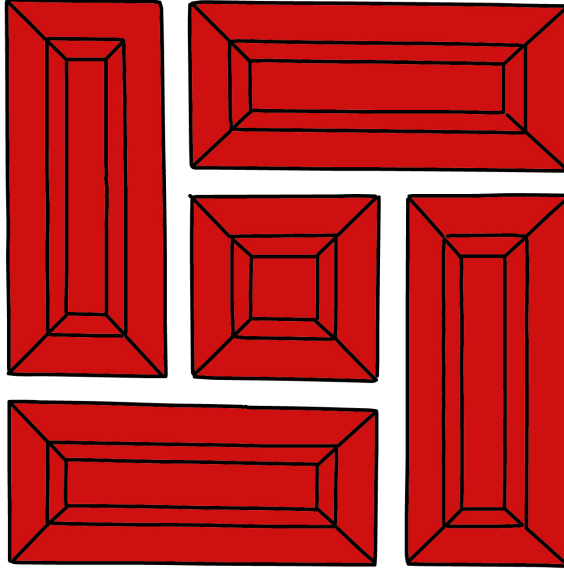


Fotoğraf No 3

Üstte kalan bölme içinde ki, oymalı geçmeler üst tarafta ikili olarak geometrik düzen içerisinde gamalı haç motifini meydana getirmektedir. Alt pano ise geometrik düzende hazırlanmış geçmelerden oluşmuştur. Ortada 'C' kıvrımına benzeyen biçim üzerine kurulmuş motifler kapı üstüne uzanan çift kanatlı yaprak, üsluplaşmış beş yapraklı çiçek motifleri ile bağlantı kurarak üç yapraklı bitkisel kökenli motif uzantısı ile orta eksendeki palmet motifleri ile birleşir. Altta yer alan 'U' kıvrımlı yaprak motifleri sağlı sollu yanlarda yerleşerek kompozisyona hareket sağlamışlardır. Yanlarda

simetrik olarak yer almış yapraklardan sol yaprağın ucundan çıkan yarım palmete benzer motif, kapı köşesinde ki orta eksene benzer. Aynı köşede ise hatayi kıvrımının ucundan çıkan beş yapraklı üsluplaşmış çiçek motifi kompozisyonu tamamlar.

Oyma tekniği ile yapılmış köşe bezemesinin simetriği beşik kapının sağ tarafında yer almaktadır. Bezemeli kapı kemeri altlarında sütun başlığı biçiminde kapı kasasına bağlanmıştır. Kapı yüzeyi gamalı haç motifleri ile bezenmiştir (Plan No 4).



Plan No 4

### Başoda Dolap Kapakları

Onarım görmemiştir. 200x225 cm boyutlarındadır. Dolap derinliği 50 cm dir. Geometrik, bitkisel ve palmet motifleri ve oyma tekniği kullanılmıştır. Malzeme olarak cam seçilen kapaklarda ahşap rengi tercih edilmiştir.

Kompozisyon; dolap şerbetliğinin iki yanında yer almaktadır. Sol tarafta ki dolap üç kanatlı kuruluş göstermekle birlikte çift kanatlı bölümü kırılmıştır (bkz...). Camlı bölmelerin altında üçü kare biri dikdörtgen kapak bulunur. Dolap kapaklarının kalan kısımlarında ki bezemeler, bitkisel ve geometriktir. Panolardan meydana gelen camlı bölme ve kare dolap kapakları kenarında geometrik formlardan oluşan kontür vardır. Kapakları birbirinden ayıran bölmeler üstte sütun başlıkları şeklindedir. Sütun başlığında kompozisyonu başlığın altına yerleştirilen palmet motifleri tamamlamaktadır. Palmet motiflerini sütun üzerine enine yerleştirilmiş geometrik çubuklar tamamlamaktadır. Bu kompozisyon beş yapraklı bitkisel kökenli motif ile üçlü yivler üzerine uzanarak sonsuzluk prensibine uymaktadır.

Dolap kapaklarının parçalarından üçüncü panonun tam ortasında üste ve alta bakan beşli yaprak motifleri arasına yerleştirilen altı yapraklı üsluplaşmış çiçek motifi simetrik olarak yerleşmiştir.

## Sonuç

Türk ev mimarisinin gelişimini zengin süsleme unsurları olan örnekler 17. Yy. dan itibaren izlenmektedir. Uygarlığın temel taşlarından biri olan mimari eserler yaşamın bütün etkinliklerinin geçtiği ortamlardır. Toplumun değişik şekilde dile getirdiği işlevsel, simgesel değerleri dönemin kültür ve sosyo-ekonomik koşulları doğrultusunda gelişimini sürdürmüştür.

Geleneksel Türk evleri uzun süre önem verilmeyen bir konu olmuştur. Bunun sonucu olarak 19.yy sonuna kadar bu konuda bilimsel araştırmalara rastlanmamaktadır. Buna paralel olarak mimari eserlerin önemli unsurları olan süslemeler, Türk sanatı, kültürü ve tarihi alanında da yerini alamamıştır.

Mimari açıdan değişik plan ve süsleme özelliklerine sahip olan Yozgat evleri, 1990 lı yıllara kadar akademik anlamda incelenmemiştir. Yozgat il merkezinde bulunan evler ahşap ve kağıt karışımı teknikte yapılmıştır. Genellikle zemin kat üzerine iki ve tek katlı olan evler süslemeleri açısından özellik taşımaktadır. Son 40-45 yıl içinde köyden şehre göç ve çarpık şehirleşme sonucu bu evler ya terk edilmiş ya da yerlerini Türk mimari ve süsleme unsurlarından yoksun apartmanlara bırakmıştır. Bunun sonucu olarak Türk süsleme sanatının barındığı sivil mimari örnekleri yok olmaya yüz tutmuştur. İncelediğimiz örneğin yok olduğu gibi kaybedilen pek çok sivil mimari örneği yapılar bulunmakla birlikte bu yapıların benzer özelliklerini taşıyan kurtarılmış yapılarda bulunmaktadır.

Araştırmaya konu olan evde incelenen süslemelerin, mimari yapısının ve plan örneklerinin geç dönem Osmanlı Sivil Mimari geleneğinden farklı olmadığı gözlemlenmiştir. Evin mimari yapısı, plan ve süslemeleri, ev sahibinin statüsü ile yakından ilgilidir. Köklü ailelerin evin büyüklüğü ve süslemelerine daha çok önem verdiği saptanmıştır. İncelemeye konu olan örneğin 19.yy başı olduğu, orta sofalı plan tipi olduğu ve zemin üzerine tek katlı ve kırma çatılıdır. Güney cephesi cumbalı olan ahşap kağıt evin, beşik kemerli karakteristik sürgülü pencereleri bulunmaktadır.

19.yy ile tarihlendirilen Şemsettin Ağa Evi'nde dini mimaride de görülen İstanbul ve Bursa örneklerine benzerlik görülmektedir. 19.yy başında kompozisyon ve bezemelerde görülen artış, bu ev örneğinde belirgindir. Bitkisel bezemeler palmet, münhani, rozet, rumi, hatayi, gülce yanında geometrik bezemeler, 'S', 'C', 'V' kıvrımlar ve sembolik motifler ev bezemelerine de konu olmakla birlikte İstanbul ve Bursa evlerinde görülen ajur içinden geçen saten kaplama süsleme özellikleriyle Şemsettin Ağa Evi dikkatleri üzerine toplamaktadır. İncelenen evde kapı, tavan ve dolap malzemeleri sıra ile çam ve cevizdir. Bir önceki yüzyıla göre bu evde görülen teknikler geçme, applike, oyma, ajur, metal işi, taklit küntekari, oyma, kalıplama, kabartma teknikleri ile ajurlu süslemenin saten ile tamamlanmasıdır. Şerbetlik ve tavan kontürlerinde alçı işi çok fazladır. Renk olarak koyu kahverengi, kızıl kahverengi, doğal ahşap, açık mavi, açık yeşil, sarı, pembe, çam renginin kullanıldığı görülür.

Türk-İslam sanatının en önemli prensiplerinden olan sonsuzluk; dolap, kapı, tavan, şerbetlik bezemelerinde görülmektedir. İncelenen örnekte malzeme, kompozisyon, teknik, konu ve renklerinde Avrupa etkisinde olan Türk sanatının özellikleri gözlemlenmiştir. Geç dönem örneklerinde görülen kartuş, 'C' ve 'S' kıvrım, rumi ve münhanilerin bir arada kullanıldığı görülmektedir.



## Yozgatta Bir Ev (Şemsettin Ağa Evi)

Geleneksel Yozgat Evleri içinde yer alan Şemsettin Ağa Evi, 1993'te incelenmiş ve fotoğraflanmıştır. O dönemde ilgililere bildirilmesine karşın korunmaması, Yozgat kültürü için büyük bir kayıptır. Zira incelenen evler içinde en seçkin süsleme örneklerini barındıran nadide bir örnektir.

**Kaynakça**

- ANONİM, (1990), *Yozgat İl Yıllığı*
- CANSEVER Turgut, (1999), “*Osmanlı Evi*”, Osmanlı, C.10, YTY., Ankara
- GÜNAY Reha, (1998), *Türk Ev Geleneği ve Safranbolu Evleri*, İstanbul
- HACIBALOĞLU M., (1989), *Geleneksel Türk Evi ve Çağımıza Ulaşamamasının Nedenleri*, Gazi Üniversitesi Teknik Eğitim Fakültesi Matbaası, Ankara
- KARPUZ Haşim, (2011), “*Türk Evi*”, Türk Yurdu, Sayı: 290, Ankara
- KOÇ A. Fevzî, (1988), *Bütün Yönleriyle Yozgat*, Ankara
- KUBAN Doğan, (1973), *Mimarlık Kavramları*, İstanbul
- KÜÇÜKERMEN Önder, (1973), *Geleneksel Türk Evinde Odalar*, İstanbul
- ÖZTUNA Yılmaz, (1979), *Büyük Türkiye Tarihi*, C.11, İstanbul
- SÜMER Faruk, (1974), *Bozok Tarihine Ait Araştırmalar*, Ankara
- TAŞ Necati Fahri, (1987), *Milli Mücadele Döneminde Yozgat*, Ankara
- UZUNÇARŞILI İ. (1974), *Hakkı*, Osmanlı Tarihi, Ankara, C. II,
- YÜKSEL Nefise, (1994), *Geç Dönem Tarihi Yozgat Evleri*, (Yayınlanmamış Yüksek Lisans Tezi), Ankara

**Extended Abstract:**

Examples of the development of Turkish home architecture with rich decorative elements 17. Century. it is being monitored from. Architectural monuments, which are one of the cornerstones of civilization, are the environments where all the activities of life take place. The functional, symbolic values expressed by society in various ways continued to develop in accordance with the cultural and socio-economic conditions of the period. Traditional Turkish houses have long been a topic that has not been given importance. As a result, the 19th there are no scientific studies on this subject until the end of the century. In parallel, decorations, which are important elements of architectural works, have not taken their place in the field of Turkish art, culture and history. Yozgat houses, which have different architectural plans and decorative features, were not examined in an academic sense until the 1990s.

Examples of rich ornamental elements of the development of Turkish house architecture, has been monitored since 17th century. Architectural works, one of the cornerstones of civilization, are the environments where all the activities of life take place. The functional and symbolic values expressed by the society in different ways continued to develop in line with the cultural and socio-economic conditions of the period. Traditional Turkish houses have been a subject that has not been given importance for a long time. As a result of this, until the end of the 19th century, there were no scientific studies on this subject. In parallel with this, ornaments, which are important elements of architectural works, could not take their place in the field of Turkish art, culture and history.

Yozgat houses, which have different architectural plan and decoration features, were not studied academically until the 1990s. The houses in the city center of Yozgat were built with a mixture of wood and masonry. The houses, which are usually two or one-floor on the ground floor, are special in terms of decorations. As a result of migration from village to city and unplanned urbanization in the last 40-45 years, these houses were either abandoned or replaced by apartments devoid of Turkish architectural and ornamental elements. As a result of this, the examples of civil architecture in which the Turkish ornamentation art is on the verge of disappearing. While there are many examples of civil architecture that were lost, similar to the example we examined, there are also salvaged structures that have similar features of these structures.

It has been observed that the decorations, architectural structure and plan samples examined in the house, which is the subject of the research, are not different from the late Ottoman Civil Architecture tradition. The architectural structure, plan and decorations of the house are closely related to the status of the owner. It has been determined that deep-rooted families give more importance to the size and decorations of the house. The example that is the subject of the study is the beginning of the 19th century, it is a plan type with a middle sofa, and it has a single storey and hipped roof on the ground. The wooden masonry house with a bay window on the south side has characteristic sliding windows with barrel arches.

The Şemsettin Ağa House, dated to the 19th century, resembles the examples of Istanbul and Bursa, which are also seen in religious architecture. The increase in composition and decoration at the beginning of the 19th century is evident in this house

example. Herbal decorations include palmette, munhani, rosette, rumi, hatayi, rose, as well as geometric decorations, 'S', 'C', 'V' folds and symbolic motifs, as well as house decorations. Şemsettin Ağa House attracts attention. Door, ceiling and cabinet materials in the examined house are pine and walnut, respectively. Compared to the previous century, the techniques seen in this house are tacking, applique, carving, openwork, metalwork, imitation küntekari, carving, molding, relief techniques and the completion of the openwork ornament with satin. There is a lot of plaster work on ceiling contours. It is seen that dark brown, red brown, natural wood, light blue, light green, yellow, pink, pine colors are used as colors.

Infinity, one of the most important principles of Turkish-Islamic art, can be observed on cabinet, door, ceiling and sherbet decorations. In the sample examined, the characteristics of Turkish art, which is influenced by Europe in its materials, composition, technique, subject and colors, were observed. Cartridge, 'C' and 'S' folds, rumi and munhanis seen in late period samples are used together.

Şemsettin Ağa House, which is a traditional Yozgat House, was examined and photographed in 1993. It is a great loss for Yozgat culture that it was not protected even though it was reported to the authorities at that time. It is a rare example that contains the most distinguished decoration examples among the houses examined.