

## SARIZ (KAYSERİ) YÖRESİ DÜZ DOKUMALARI

**Öğr. Gör. Zahide ŞAHİN**

E.Ü. Kocasinan M.Y.O

[zahide@erciyes.edu.tr](mailto:zahide@erciyes.edu.tr)

### Özet

Tam olarak nerede ortaya çıktığı bilinmeyen dokumacılık sanatı, insanlık tarihi ile birlikte uzun bir süreç geçirmiştir. Tarih boyunca çeşitli medeniyetlerin egemen olduğu, 11. yy.'dan itibaren de Türklere vatan olan Anadolu, dokumacılık sanatının yaşatıldığı önemli merkezlerdendir.

Yurdumuzdaki dokumacılığın yapıldığı yöreler araştırıldığında, her bölgenin kendine özgü karakteristik özellikleri az veya çok taşıdığı görülür. Sarız (Kayseri) yöresi de Anadolu'nun önemli dokumacılık merkezlerinden birisidir.

Hayvancılık, yöre halkının temel geçim kaynakları arasında yer almaktadır. Koyunlarının yünleri yöre halkı tarafından kırılıp, eğirilerek iplik elde edilmiş ve dokumalarda kullanılmıştır. Yörede yetişen, boyar madde içeren bitkiler dokumada kullanılacak iplerin boyanmasında kullanılmıştır. Sarız yöresine ait dokumalar arasında havlı dokuma olarak bilinen halı tekniğindeki dokumaların bölgede hiç kullanım alanı olmadığı görülmüştür. Düz dokuma yaygılar ise genellikle ilikli, iliksiz kilim ve cicim tekniklerinde dokunmuştur. Zili ve sumak tekniğinde dokuma sayısı azdır. Kilim tekniği daha çok yer ve duvar yaygılarında, sedir/kanepelerinde tercih edilmiştir. Yük perdesi, çuval, heybe, iğlik, oklavalık, yastık türündeki dokumalarda ise cicim tekniği, cicim ve kilim tekniği veya cicim, zili, kilim, sumak teknikleri bir arada kullanılmıştır.

Sarız yöresi düz dokumalarının kullanım alanları; duvar yaygısı, yük perdesi, yük-lük örtüsü, ahretlik dokumalar, sedir/kanepeler, yastık, çuval, heybe, ita, iğlik, oklavalık vb. şeklindedir. Duvar ve yer yaygıları, genellikle iki şak (kanat) olarak ayrı ayrı dokunmuş ve daha sonra dikilerek birleştirilmiştir. Dokumalar sarma tezgâhta dokunduğundan boyları uzundur.

**Anahtar Kelimeler:** Düz Dokumalar, Sarız, Büküm aletleri, Doğal boyamacılık, Motif ve desen, Kilim, Cicim, Tezgâh, Seleser, Yaygı.

### Abstract

Textile craft the arigion of which is not know has a long process whit the history of human beings. Anatolia, where had been ruled by various civilisations during history and later on has become the country of Turks since 11th century, is one of the important centres where textile craft survived.

When the textile industry centres are researched in our country, it is observed thatevery region shows their ehareeteristic features more or less. Sarız (Kayseri) region is also one of the outstanding textile industry centres of Anatolia.

Cottle – dealing is among the basic means of subsistence of people in this neighbourhood. Sheep woollen is trimmed by the neighbourhood people in order to spin yarn and this yarn has been used in weavings. The plants growing in theregion containing a kind of colour have been used to dry the yarns which weavings. It is observed that the carpets, woven by “Have, Weaving Technique” (a carpets weaving technique) from the weavings of Sarız Region, has no demand in the region. On the other hand Simple Weaving Ground Clothes have been mostly woven by the “ilikli”, “iliksiz” kilim and “cicim” techniques by the “Zili” and “Sumak” techniques. The Kilim technique has been highly preferred in ground clothes, wall clothes and in sofa and divan wraps. On the other hand, and in the kind of weavings such as “yük perdesi”,sack, saddlebag, “iplik”, “oklavalık”, pillow the techniques of “cicim”, “cicim” and “kilim” or “cicim”, “kilim”, “zili” and “sumak” have been used all together.

The way of using fields of Sarız Region simple weaving are such as wall cloth, Ground cloth, “yük perdesi”, “yükçük örtüsü”, shroud, divan / sofa wraps, pillow, sack, saddle bag, “ita”, “iglik”, “oklavalık” etc. Wall and ground elothese have usually been woven separately as two sacks (panel) and conneted by sewing them later. As the weavings have been woven on spiral loom. Their lengths have been woven rather long.

**Key Words:** Plain weaving, Sarız, Twist tools, Natural coloring, Motif and pattern, Rug-Kilim, Cicim, Loom, Seleser , Something spread over a piece of furniture as a cover.

## **Giriş**

### **A- Konunun Tanımı, Amacı, Önemi Ve Sınırları**

**Bu çalışmanın konusu:** Sarız ilçe merkezi ile ilçeye bağlı 38 köyde bulunan ve dokunmaya devam edilen düz dokumalardır.

**Konunun araştırılmasındaki amaç:** Sarız merkez ve dokuma yapılan köylerinde geleneksel düz dokumaların malzeme, renk, kompozisyon özelliklerinin araştırılması, dokuma ile ilgili yöresel kelimelerin derlenmesi, karakteristik özelliklere sahip, düz dokuma örneklerinin; son yıllarda neredeyse dokunmuyor olması ve var olan dokumaların satılması gibi nedenlerden dolayı yöre dokumalarının hızla araştırılarak var olan örneklerden Sarız dokumalarının genel özelliklerinin ortaya konulmasıdır.

**Konunun Önemi:** Sarız’da dokunan dokumalardan özellikle kilimlerin, yurt içindeki ve yurt dışındaki ünlerine rağmen yeterince üzerinde bilimsel çalışma yapılamamıştır. Sarız yöresinde dokumacılık, çok uzun yıllar yöre halkının en önemli geçim kaynaklarından birisi iken, günümüzde geleneksel olarak dokunan Sarız yöresi dokumaları maalesef ekonomik kaygılardan dolayı orijinal renk, motif, kalite, ebat, malzeme vs. özelliklerini kaybetmektedir. Piyasanın istediği doğrultuda dokuma yapan genç kuşaklar geleneksel Sarız dokumalarında severek kullanılan renk, motif, desen gibi değerlerden hızlı bir şekilde uzaklaşmakta ya da geleneksel dokunan Sarız dokumalarının renk, motif, desen, ebat, kalite gibi özelliklerini yozlaştırmaktadırlar.

Ayrıca, son yıllarda geleneksel dokumalara artan talebin paralelliğinde, dokumalarıyla ünlenmiş, yörelere giderek, para veya makine halısı karşılığında, yörelerin renk, motif, kompozisyon, ebat, malzeme vs. yönünden karakteristik dokumaları toplanmış veya toplanmaktadır. Sarız yöresi halkı; kendi elleriyle ürettikleri dokumaların, sanat eseri olduğundan habersiz özellikle Gaziantep’den gelen makine halısı satıcılarına, el dokumalarını vererek makine halısı almaktadır.

Sarız ilçesinde ekonomik nedenlerden dolayı yurt dışına gidenlerin sayısında artış olmuştur. Yörede dokunmuş dokuma örnekleri, avadanlıklar, büküm aletleri vs. böylece yurt dışına götürülmüş yada götürülmeye devam etmektedir. Sarız yöresindeki halk ile görüşmelerde zaman zaman “dokumalarımızı sattık, son yıllarda da dokumuyoruz, şimdiye kadar neden gelip araştırmadınız” gibi sorularla karşılaşmıştır.

Bu nedenle bizim amacımız daha önce dokunmuş ve halen dokunmaya devam eden ve geleneksel Sarız dokumalarında kullanılan renk, motif ve desen özellikleri, ebat, malzeme, kalite gibi özellikleri tespit etmek ve böylece geleneksel Sarız dokumacılığının bütün özelliklerini geleceğe taşımaktır.

**Konunun sınırları:** Sarız merkez ve ilçeye bağlı 38 köyden oluşmaktadır. Sarız merkez ve köyler gezilmiştir. Dokumacılığın yapıldığı köylerde kalınarak yöre dokumaları araştırılmıştır.

## **B- Araştırma Yöntemi**

Sarız merkezde yapılan araştırmalarda; hemen hemen her köyden gelip Sarız’a yerleşen ailelerin olduğu tespit edilmiştir. Dolayısıyla Sarız yöresi dokumalarının toplu halde bulunduğu yer Sarız ilçe merkezi olmuştur. Sarız ilçesine bağlı köyler gezilmiş ve Yeşilkent (Yalak) kasabası, Çörekdere, B.Söbeçimen, K.Söbeçimen, Çağşak, Kırkısrak, K. Kabaktepe, Karayurt, B. Örtülü, K. Örtülü, Ayrınlık, Yaylacı (Esirik), Kemer, Dayıoluk, Tekneli, Karapınar, Çavdar (Çavdar’a bağlı Şarлак mezrası), Gerdekmağara, Damızlık, Akoluk, Tavla köylerinde dokumacılığın yapılmadığı tespit edilmiştir. Dokuma yapılan köylere gidilerek yerinde dokumalar incelenmiştir. Sarız ve köylerinde yapılan incelemelerde yaklaşık 1200 adet kilimler, yüklük perdeleri, yastıklar, çuvallar, iğlikler, oklavalıklar, tuz torbaları, çantalar, heybeler, sofra örtüleri (ita) vs. dokumalar görülmüştür.

Dokumaların fotoğraf ve slayt çekimleri yapılmıştır. Motifler çizilerek yöre halkından motif isimleri ve anlamları derlenmiştir. Ayrıca yörede çizilen ve fotoğraflardan tespit edilen motifler bilgisayarda çizilmiştir. Kayseri’de bulunan halıcı esnafından ellerinde bulunan Sarız kilimleri hakkında bilgiler alınmıştır.

Sarız merkez ve köylerindeki düz dokuma yaygıları konu alan çalışma, yöre araştırmaları yanında kütüphane çalışmalarıyla birlikte en doğru biçimde ortaya konmaya çalışılmıştır. Özellikle Kemer köyünde ki çuvallar desenlerine göre isimlendirilmiştir. Yörede çok köklü bir geçmişe sahip olan duvara kilim asma gelene-

ğinden ötürü dokunmuş büyük ebatlı kilimler bordür sayılarına ve zemin düzenlemesine göre guruplanmıştır.

**Tarihlendirme problemi:** Bu çalışmamızda karşılaştığımız en büyük problemlerden birisi ise düz dokuma örneklerinin kesin olarak tarihlendirilememesidir. Çünkü 200 ya da 100 yıl önce dokunmuş olan bir dokumada kullanılan renk, motif, malzeme, teknik ve ölçülerin günümüzde dokunan dokumalarla aynı olması sebebiyle tarihlendirme problemi ile karşı karşıya kalınmıştır. Bu problemi de dokumaların halen mevcut sahiplerinin verdiği bilgiler ışığında tarihlendirilmeleri yapılmıştır. Bazı örnekler ise tarihlendirilememiştir.

### **C- Konuyla İlgili Yapılan Çalışmalar**

Taranan kaynaklarda, Sarız yöresi düz dokumaları konusunda bir araştırmaya rastlanılamamıştır. Bu yüzden bu araştırma konu hakkında günümüze kadar yapılan ilk çalışma olması bakımından da ayrı bir önem taşımaktadır.

“Kilimleri ile ün salan, 1946 yılında ilçe konumuna gelen Sarız, merkeze en uzak ilçedir.”<sup>(1)</sup> “Kayseri’ye bağlı ilçe, Anadolu’nun Doğu Anadolu ve Akdeniz Bölgelerinin birleştiği kesimdedir. Topraklarını; doğuda K. Maraş’ın Afşin, güneydoğuda Göksun, güneyde Adana’nın Tufanbeyli, batıda Kayseri’nin Tomarza, kuzeybatıda ve kuzeyde aynı ilin Pınarbaşı, kuzeydoğuda Sivas’ın Gürün ilçeleri çevirir.”<sup>(2)</sup> “İl merkezinin güney doğusunda Tahtalı dağlarının eteklerinde Sarız suyu (Göksu) vadisinde kurulmuştur. Kayseri’nin 140 km doğusundadır. “Sarız’ın yüz ölçümü 1239 km<sup>2</sup> olup bu alanın büyük bir kısmını dağlar, yaylalar teşkil eder.”<sup>(3)</sup> “Sarız yazları sıcak ve kurak, kışları soğuk ve yağışlıdır. Rakımı 1500 metreyi bulduğu için iklimi kış oldukça serttir. Yazın diğer ilçelere oranla serin geçer.”<sup>(4)</sup> “İlçede ekonomik hayat özellikle hayvancılığa dayanır. Ayrıca tarım ve dokumacılık da başta gelen geçim kaynaklarındandır. Tahıl ürünlerinden buğday, arpa, çavdar ve yulaf yetiştirilir”<sup>(5)</sup>. Sarız Merkezinin gerçek adı Köyyeri’dir. Sarız kelimesinin etimolojisi konusunda yöre halkı “Sarı Öz” çiçeğinden geldiğini söylemiştir.

### **D-Sarız Yöresi Düz Dokumaları**

“İlçe ve çevresi bir süre Klikya, Ermeni Krallığı ve Bizans yönetiminde kalmış daha sonraları Dulkadiroğulları’nın hakimiyetine girmiştir. Yavuz Sultan Selim döneminde ise Osmanlı İmparatorluğunun hakimiyetinde kalmıştır.” Osmanlı İmparatorluğu yönetiminde bulunan ve Adana yöresinde yaşayan Avşarlar, Sarız’ı uzun yıllar yayla olarak kullanmışlar ve 1840 yıllarında ilçeye yerleşmişlerdir”<sup>(6)</sup>. Sarız’da Avşarlarla birlikte, Doğu Anadolu Bölgesi’ndeki çeşitli illerden göç ederek Sarız’a bağlı köyler kuran insan toplulukları ve Çerkezlerde vardır. “Sarız’ın Avşarları yarı göçebe halinde yazlarını Uzunyayla’da kışlarını Adana’nın Kadirli ve Ceyhan ilçesi arasında geçirmekte iken, 1856 yıllarında Türkiye’ye hicret eden Çerkezler Uzunyayla’ya yerleşmişler”<sup>(7)</sup>.

“Sarız merkez ilçeye bağlı 38 köyden oluşmaktadır”<sup>(8)</sup>. Dokumacılık sanatı, Sarız Merkez’de, Yeşilkent kasabasında ve bazı köylerde hâlâ yapılmaktadır. Dokumacılığın yapıldığı köyler: Akoluk, Ayranlık, Büyükörtülü, Büyüksöbeçimen, Çağşak, Çavdar, Çörekdere, Dayoluk, Damızlık, Gerdekmağara, Kemer, Karapınar, Kırkısrak, Kurudere, Küçükörtülü, Küçüksöbeçimen, Tavla, Tekneli, Yaylacı’dır.

Sarız merkez ve köylerinde dokunan düz dokumaları üç sınıfa ayırabiliriz:

1-Geleneksel Sarız Dokumaları.

2-Değişik illerden gelerek Sarız’a yerleşen kişilerin, geldikleri yerlerdeki dokuma bilgilerini Sarız’a getirerek, uzun yıllar Sarız’da dokudukları dokumalar.

3-Son yıllarda düz dokumalara artan talepten dolayı Ticari amaçla dokunan dokumalar.

Yöre halkının temel geçim kaynağı hayvancılıktır. Çoğunlukla koyun ve keçi yetiştirilir. Buna paralel olarak da dokumalarda yün malzeme fazlaca kullanılmıştır. Yünlerin iplik haline gelinceye kadar geçirdikleri işlemler yöre halkı tarafından yapılmıştır. Son yıllarda ise ticari amaçla dokunan dokumalarda malzeme hazır getirildiğinden ve yünlerin iplik haline gelinceye kadar uygulanan aşamaların zahmetli olmasından dolayı yörede ip yapımıyla uğraşanların sayısı azalmıştır. Son yıllarda ise; pamuk, orlon gibi malzemelerin kullanımı yaygınlaşmıştır. Koyunlar yılda iki kez kırkılır. Kırkımdan sonra; Yün Tarağı ve Yay ile lifler tel tel ayrılır. Taranarak ve Yay ile atılarak lifleri açılan yün, istenilen kalınlıkta eğrilip bükülerek iplik haline getirilir. Eğrilip bükülmesinin sebebi; ipin sağlamlığını arttırmaktır. Bu işlemi yapmada; İğ, Öreke, Kirman ve Çıkrık gibi aletler kullanılır. Ayrıca eğrilip bükülen iplere son şekli vermek için Gülcen (Gülcan) da kullanılmaktadır.

**Boyama:** Sarız ilçesi ve köylerindeki dokumalarda; satın alınan ipler, doğal boyama yöntemleri ile boyanan ipler yada piyasadan satın alınan toz boya ile boyanan ipler görülür. Bilinçli olarak dokumaya canlılık kazandırmak için bazı motifler orlon iplerle dokunmuştur. Yörede çile boyama yapılmakta ve çileye “**Kelep**” adı verilmektedir. Eskiden sadece yün iplikler boyanırken, artık pamuk ipliklerde boyanmaktadır. Boyama işlemi büyük bakır kazanlarda yapılmaktadır. Doğal boyama uygulanırken; tamamen yörede var olan bitkiler, soba isi, koyun tezeğinin külü gibi doğal kaynaklar kullanılmaktadır. Bazı bitkilerin boyar maddeleri yüne direkt geçerken, bazı bitkiler için ara maddeye ihtiyaç duyulur. Bu ara maddenin kullanımına “**mordanlama**” adı verilir. Mordanlama işlemine yörede “**Seğleme**” denilmektedir. Mordan maddesi olarak yörede genellikle şap kullanılır ve yörede şapa “**Seğ**” denilir. Canlı renkleri elde etmek için; Kayseri’den toz boya satın alınır. Genellikle uygulanan boyama yöntemi ise bitkiler ve toz boyaların bir arada uygulandığı boyama şeklidir. Sentetik boyaya yörede “**yamçı**” adı verilmektedir. Ayrıca eskiden Kemer köyünde “**boyacı veya küpçü**” adı verilen kişilerin, boyama işlerini yaptıkları köy halkı tarafından verilen bilgiler arasındadır. Dokumalarda kullanılan renklerin nasıl elde edildiği konusunda kısa bilgiler şu şekilde verilebilir:

**Yeşil:** Sütleğen otu kaynatılıp, içine satın alınan yeşil renkteki toz boya dökülerek elde edilir.

**Gri:** Yörede **“Boz renk”** olarak ifade edilir. Siyah ve Beyaz yünleri karıştırarak elde edilir. Bazen artık boyalardan da bu renk elde edilebilir.

**Beyaz:** Çoğunlukla Yünün kendi doğal rengi olarak kullanılır, boyama yapılmaz. Beyaz renk yörede **“anamalı”** şeklinde de söylenir.

**Turuncu:** İs kaynatılır, ip kaynatılmış isli suya bastırılır, tekrar kaynatılarak elde edilir. Turuncu renk yörede **“kınalı sarı”** olarak ifade edilir.

**Sarı:** Soğan kabuğundan ve sütleğen otundan elde edilir. Sarı renk yörede **“çiğ sarı”** olarak ifade edilmektedir.

**Pekmez rengi:** Yörede yetişen ve Çalpa bitkisi diye bilinen bitkiden elde edilir.

**Kahverengi ve Tonları:** Meşe yaprağından, Ceviz kabuğundan elde edilir. Yörede kahverengi renk **“saz”** olarak ifade edilmektedir.

**Kırmızı:** Karamık bitkisinin kökünden elde edilmektedir.

**Pembe:** **“Şayak”** olarak söylenir. Hazır alınan toz boyalardan elde edilir.

**Siyah:** Elma yaprağından, meşe palamudundan elde edilir.

**Mor:** Murt çalısından elde edilmektedir.

Elma yaprağı, Cevizin yeşil kabuğu ve yaprağı, karamık kökü, sütleğen otu, çalpa otu ile boyama yaparken renklerin akmaması için kezzap ve ekşi (sumak) atılmaktadır.

**1- Tezgâh Ve Avadanlıklar:** Kayseri'nin diğer ilçe ve Köylerinde çoğunlukla Germe Tezgâh tipi kullanılmasına rağmen, Sarız Merkez ve Köylerinde ahşap Sarma Tezgâh tipi kullanılmaktadır ve böylece boyları uzun dokumalar dokunmuştur. Tezgâhlar genellikle evlerin oturma odalarında ve tavana sabitlenmiş halde dir. Yörede Sarma Tezgâh **“Istar”** veya **“İp ağacı”** şeklinde söylenmektedir. Dokuyucu ya daha önce dokunmuş dokumalardan kendine model alır veya da ezberindeki motiflerle dokumaya başlar. Dokuma yapılırken kullanılan avadanlıklar: bıçak ve kirkittir. Sarız köylerinde kirkite **“tarak”** denilmektedir.

**2- Dokuma Özellikleri ve Çeşit:** Sarız merkez ve köylerinde düz dokumalardan özellikle kilim ve cicim dokuma tekniklerinde oldukça zengin dokumalar mevcuttur. Cicim dokuma tekniğine **“Zülü”** denilmektedir. Sedef ve bordüre ise **“yelen / yeleni”** denilmektedir. Kompozisyonda boş yerlere gelişigüzel, boşluk doldurmak amacı ile yerleştirilen motiflere **“Tapkur”** denilir. Sumak ve zili teknikleri, Kilim ve Cicim tekniklerine göre daha azdır. Sarma tezgâhta dokumaların boyları istenilen uzunlukta yapılmaya imkan sağladığından Sarız düz dokumalarının boyları oldukça uzundur. Yörede; Yer Kilimi, Duvar Kilimi, Sedir (Divan)

veya Kanepe Yaygıları, Ahretlik Dokuma (Öbür Dünya Kilimi), Çuval, Yük Perdesi, Yük Kilimi, Heybe, Yastık, İta, Oklavalık, İğlik, Tuz Torbası/Çantası, Sütlük, Palaz/Palas gibi dokuma ürünlerine rastlanmıştır.

**a) Yer Kilimi:** Yaygı olarak da söylenir. Yere sermek amacıyla kullanılır. 2 kanat (şak) şeklinde dokunur ve iğne ile sonra motifler simetri oluşturacak şekilde dikilir. Bazen Tek şak olarak da kullanılır. Takribi 200x400 cm. ebatlarındadır. Sarız merkezdeki evlerin çoğunda makine halısı bu dokumaların yerini almıştır.

**b) Duvar Kilimi:** Sarma Tezgâhta istenilen ebatta dokuma yapabilme olanağı vardır. Sarız ilçesinin özellikle dokuma yapılan köylerinde, duvara kilim asma geleneği çok yaygındır. Yörede kilimler adeta duvara asmak için dokunmuştur. Artık dokuma sanatıyla uğraşmayan ailelerin evinde bile duvar kilimi asılıdır. Çoğunlukla odanın iki duvarını kaplayan ebatta duvar kilimlerinin yanında takribi aynı büyüklükteki odaların bazen üç duvarını da kaplayan kilimlerle de karşılaşmıştır. Bazen bu kilimlerin üzerine aile bireylerinin fotoğrafları, ayna, av tüfeği vs. asılmıştır. “Bu kilimler hem duvarı süsler hem de duvardan gelebilecek soğuk ve nemi önler.”<sup>(9)</sup> Duvar kilimleri belli bir süre kullanıldıktan, sonra yer kilimi olarak da kullanılmaktadır.

**c) Sedir (Divan) Veya Kanepe Yaygıları:** Evlerin, oturma odalarına, ev halkının ve gelen misafirlerin oturmaları için konulan sedirlerin (divanların) veya kanepelerin üzerine serilen dokumalardır. Zaten günümüzde çoğu evde de sedir (divan) yerini kanepelere bırakmıştır. Sedir (divan) için yapılan dokumalar sonraları kanepeler üzerine serilir olmuştur. Dikdörtgen formunda olan bu dokumalar günümüzde sedir örtüsü veya kanepeler örtüsü olarak eskisi kadar yaygın kullanılmaktadır. Sarız ilçesinin özellikle Çağşak köyünde sedir (divan) veya kanepeler örtülerinin güzel örneklerine rastlanmıştır.

**d) Ahretlik Dokuma (Öbür Dünya Kilimi):** “Anadolu’da kadınlar genç kızlığı sırasında veya evlendikten sonra kendisi ve kocası için sağlığında veya öldükten sonra hayrına camiye serilmek üzere halı ve düz dokuma yaygı dokur. Dokuma yapmasını bilmeyenler, ısmarlama yoluyla, başkasına dokuttururlar. Ölüm için dokunan örnekler taraflardan birisi ölünceye kadar saklanır. Özellikle yaşlı hanımlar bunları kefenlik bezleriyle birlikte sandığın bir köşesinde hazır halde bekletirler. Bu örnekler diğer dokumalar gibi alınıp satılmaz. Darda kalırsa bile elden çıkartılmaz. Öldükten sonra “kişinin bu dünyadan götürebileceği tek malın yaptığı iyilikler ve camiye bağışlayacağı bir kilim ve birkaç metrelik kefen olduğu” inancıyla dünyalık olarak saklanır. Erkek veya kadın öldüğünde, cenaze üzerine serilen düz dokuma yaygı, mezarlıktan dönüşte, ölen kişinin hayrına camiye serilir. Camiye bağışlanan bu halı veya düz dokuma yaygıya “**ölümlük (halı-kilim)**” denir. Bu amaçla dokunan halı ve düz dokuma yaygıları Anadolu’nun her yerinde değişik isimlerle tanınır. Sözelimi Çanakkale yöresinde **ölümlük kilim**, Konya, Aksaray, Kayseri, Kırşehir çevresinde **ahretlik kilim (öbür dünya kilimi)**, Manisa, Denizli, Aydın çevresinde **sargı kilimi (tabuta sarılan kilim)** adı verilir. Söz konusu bu dokumalar, bağışlandıktan sonra caminin malı sayılır. Hiç kimse tarafından

alınıp satılamaz. Kullanma hakkı tamamen serildiği camiye aittir<sup>(10)</sup>. Sarız ilçesi-ne bağlı Büyüksöbeçimen Köyü Cami ve Karapınar Köyü Camileri Ahretlik dokumalar yönünden oldukça zengindir.

**e) Yük perdesi:** Sarız yöresi düz dokumaları denilince akla ilk önce duvar kilimleri sonrasında da yük perdeleri akla gelmelidir. Sarız merkez ve dokuma yapılan köylerde yüklük perdeleri çok yaygındır. Odanın bir kenarına iptidai şekilde yapılan, 55-60cm. yüksekliğinde seki üzerine mutlaka yörede “çalma” adı verilen sık motifli cicim ve kilim tekniğinde yük perdesi örtülmektedir. Üzerine de yatak, yorgan vs. malzemeler dizilmektedir. Yörede bu dokuma türünün genelde koyu kırmızı zeminli dokunduğu gözlemlenmiştir. Bir kanat olarak dokunup kullanılmaktadır.

**g) Yük Kilimi:** Kilim halıdan daha hafif olduğundan kullanımı da pratiktir. Bu tür kilimler eşya taşımak için kullanıldığı gibi örtü amaçlıda kullanılır. Yatak, yorgan, kullanılmayan dokumalar, yastıklar vs. malzemeler, ahşaptan yapılmış, 55-60cm. yükseklikteki seki üzerine üst üste dizilir ve üzerine kilim örtülür. Böylece hem eşyalar korunur hem de odanın bir kenarında toplanan eşyalar estetik bir görünüm kazanır. Genellikle İki kanat (şak) halinde kullanılır. Yaklaşık 120cm. genişliğinde ve 400cm.boyunda dokunmaktadır.

**h) Çuval:** Sarız ilçesinin Kemer Köyü, çuval dokumaları yönünden oldukça zengindir. Çuvalar iki şekilde dokunmaktadır. Birinci şekil: çuvalın ön ve arkası ayrı ayrı dokunup sonradan birleştirilmektedir. İkinci şekil ise: yörede “aykırı çuval” adı verilen büyük ve tek parça halinde dokunur ve dokuma bittikten sonra ikiye katlanıp alt ve bir tarafın dikildiği çuvaldır. Aykırı çuvalda desen çuvalın önünde ve arkasında tek taraftadır. Yöre halkının aykırı çuvalı anlatırken, diğer çuval dokumasına göre daha az kıymet verdiği gözlenmiştir. Çuvalların desenleri genelde cicim tekniğinde, desensiz kısımlar ise kilim tekniğinde dokunmuştur. Yeşilkent (Yalak) Kasabasında içine çamaşır konulan çuvalara rastlanmıştır. Bu belde de çamaşır koymak amaçlı kullanılan bu dokumalara “Karçın” adı verilmektedir. Çuvalar yün ve pamuk malzemedan dokunmuştur.

Yörede motif ve desen özelliklerine göre çuvalara isimler verilmiştir. Yılan Kovan Çuvalı, Boncuklu Çuval, Belidar Çuval, Koçboynuzlu Çuval, Develi veya Deve Tabanlı Çuval, Kız Kaçıran Çuvalı gibi. Kız kaçırın çuvalı adını verdikleri desenden bir çuvalı çeyizi için dokumaya çalışan genç kız desenin zorlğundan dolayı dokumayı bırakıp kaçır ve desenin adı sonra “Kız Kaçıran” olarak kalır.

**i) Heybe:** Yük taşımak için kullanılmaktadır. Genellikle Yün ve keçi kılından dokunmuştur.

**j) Palaz/Palas:** Bu tür dokumalara; kapı önlerinde, saman yığınlarının üzerinde, ahşaptan yapılmış Tuvaletlerin üzerine örtülmüş halde karşılaşılmıştır. Halkın önem vermediği dokumalardandır.



**k) Yastık:** Yörede dokuma yastıkların sayıları oldukça azdır. Ortalama 60x120cm. ebatlarında dokunan yastıkların bazılarında her iki yüz desenli, bazılarında ise sadece ön yüz desenli olabilmektedir.

**l) İta:** Yörede, yemeklerde yufka ekmek yaygın yiyecek türüdür. Köydeki bayanlar ekmek tahtasında hamuru oklava ile açarken unların yere dökülmemesi için ekmek tahtasının altına serdikleri örtüye yörede verilen isimdir. Özellikle çözgüler pamuk malzemenin dokunur. Pamuk malzemenin unları geçirmediğini ve o yüzden tercih ettiklerini belirtmişlerdir. Kilim tekniğindeki zemine küçük boyutlarda seyrek cicim tekniğinde motifler serpiştirilmiştir. Kareye yakın ebatta dokunur.

**m) Oklavalık:** Evlerin mutfaklarında kullanılmak üzere, dar ve uzun olarak dokunmuş içine oklava konulan dokumalardır. Duvara asılır.

**n) İğlik:** Yöre halkının; yün eğirmek için kullandıkları; kirman, iğ gibi aletleri koydukları dar ve uzun dokumalarıdır. En olarak oklavalık ile aynı olmasına rağmen, boy olarak oklavalığın uzunluğunun yarısı kadar olmalıdır. Bu dokumalar da duvara asılır.

**o) Tuz Torbası / Tuz Çantası:** Çobanların, özellikle küçükbaş hayvanlarına tuz yedirmek için boyunlarına asarak yanlarında taşıdıkları içine tuz koydukları çantalardır. Ebat olarak yaklaşık 40x40cm. olmaktadır.

**p) Sütlük:** Tavla köyünde “*sütlük*” olarak ifade edilen dokuma ürünlerine rastlanmıştır. Sütlükler, Çanta görünümünde olup, ortadan dikilmiş iki parça halindedir. Koyun derisinin lifleri temizlendikten sonra, kaynar suda kaynatılır. Sonra deri yere serilerek her tarafı tuzlanır. Böylece temizliği yapılır. Süt derinin içerisine konur. Deri, önceden dokunmuş olan çanta görünümündeki dokumanın içine yerleştirilir. Dokumanın bir tarafında uzun, bir tarafında kısa olan kulpları vardır. Bu kulplar sayesinde süt kolayca taşınabilir. Dokuma içerisindeki deri, sütün yere dökülmesini engellemekte ve sütün korunmasını sağlamaktadır. Kilim zemin üzerine motifler cicim tekniğinde dokunmuştur. Sütlük adı verilen bu dokumaların yaklaşık ebatları: En: 45 cm. X Boy: 60 cm. dir.

Sarız’da dokunan kilimlerde kozmopolit özellikler göze çarpar. Erzurum, Kars, Yahyalı, Sivas, Van gibi yörelerden ilçeye göç olduğundan kilim dokumalarında “karma” etki hissedilir. Sarıız’da uzun yıllar dokunan kilim dokumaları desen ve motif özelliklerine göre kendi arasında dört gruba ayrılabilir:

1-Seleser Kilim, 2-Kuşlu Kilim, 3-Sandıklı Kilim, 4-Zincirli Kilim.

Seleser Kili Deseninde simetrik Elibelinde Motifleri bulunmaktadır. Kuşlu Kilim Deseninde; Kuş Figürleri yer almaktadır. Bu desen Avar Kilimlerindeki desene benzemektedir. “Anadolu Figürlü kilimlerin güzel bir örneği olan Avar kiliminin orta zemininde Büyük madalyon halinde, kenarlarında ve içinde belirgin bir şekilde “*uzun boyunlu kuş*” figürleri bulunan motifler vardır”(11). Sandıklı Kilim Deseninde Sayıları değişen Sandıklar vardır. Zincirli Kilim Deseni: iç ze-

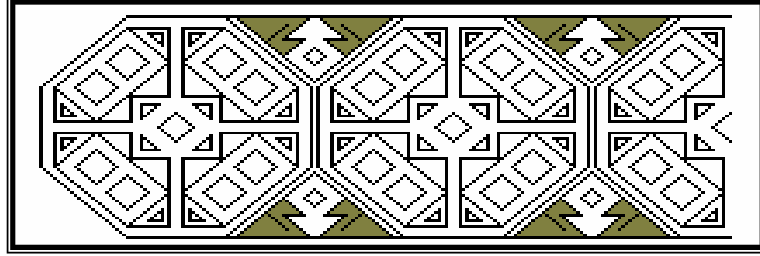
mindeki motiflerin birbirlerine eklenmiş gibi görünmelerinden dolayı bu isim verilmiştir. Afyon Emirdağ yöresinde bu desene “*Bindallı*” veya “*Mindallı*” adı verilmektedir.

Renkli bantlar halinde dokunan dokumalara yörede “*tahta*” adı verilir. Motifsiz veya az motifli dokumalara “*soy kilim*” denir.

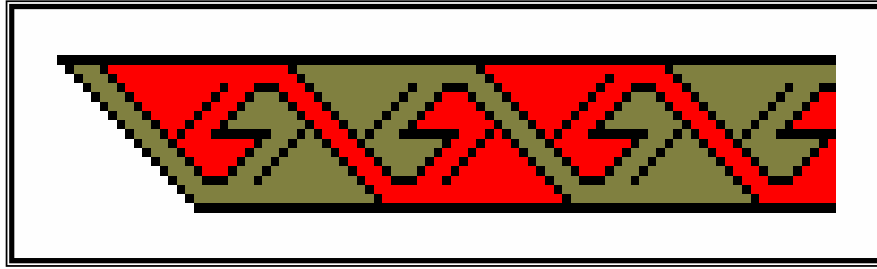
### **E-Değerlendirme ve Sonuç**

Yörede uzun yıllar önce dokunmuş dokumaların ebatları çok büyüktür. Günümüzde genellikle ticari amaca yönelik dokunan dokumalarda büyük ebatlı dokumalar dokunmamaktadır. “Geleneksel düz dokumalarımızda malzeme, saf yünden el eğirmesi iplerdir. Son yıllarda satın alınan yün, pamuk, orlon gibi ipliklerin kullanımı yörede yaygınlaşmıştır. Eskiden yapılan dokumalarda doğal boyama yöntemleri yaygın olarak kullanılmakta iken, günümüzde boyama neredeyse yapılmamakta, ipler boyanmış halde satın alınmaktadır. Eski dokumalarda kullanılan desenler anneden kıza miras şeklinde bir sonraki nesle aktarılır, dokuma yapabilecek yaşa gelmiş bir kız çocuğu, annesinin yaptığı dokumayı görerek deseni ezberine alırdı. Günümüzde ağırlıklı olarak ticari amaca yönelik dokumalar yapıldığından, piyasanın isteğine göre hazırlanmış kimlikleri olmayan desenler yöreye, esnaf eli ile getirilmektedir. Son yıllarda geleneksel dokumalara artan talebin paralellğinde, dokumalarıyla ünlenmiş, yörelere giderek, para veya makine halısı karşılığında, yörelerin renk, motif, kompozisyon, ebat, malzeme vs. yönünden karakteristik dokumaları toplanmış veya toplanmaktadır. Sarız yöresi halkı; kendi elleriyle ürettikleri dokumaların, sanat eseri olduğundan habersiz özellikle Gaziantep’den gelen makine halısı satıcılarına, el dokumalarını vererek makine halısı almaktadır. Sarız ilçesinde ekonomik nedenlerden dolayı yurt dışına gidenlerin sayısında artış olmuştur. Yörede dokunmuş dokuma örnekleri, avadanlıklar, büküm aletleri vb. böylece yurt dışına götürülmüş yada götürülmeye devam etmektedir. Sarız ve çevresinde çok moda olan bir uygulama ise: Düz dokumalardaki motiflerin orlon iplerle şişte örülmesidir. Bu uygulama o kadar popüler hale gelmiştir ki tezgâhta dokuma yerine elde örülerek yurt dışına gidenler aracılığı ile pazarlanmaktadır. Sarız yöresindeki halk ile görüşmelerde zaman zaman “dokumalarımızı sattık, son yıllarda da dokumuyoruz, şimdiye kadar neden gelip araştırmadınız” gibi sorularla karşılaşmıştır. Köy araştırmalarımız sırasında tezgâhların parçalanarak bahçe kenarlarına çit yapımında kullanıldığı gözlemlenmiştir.

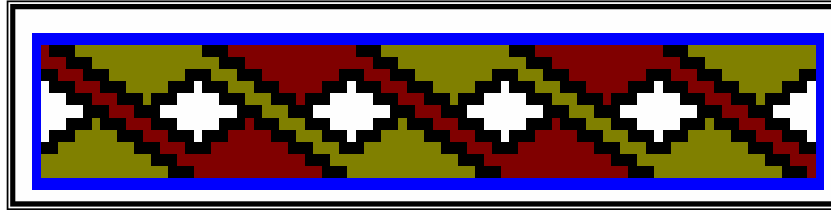
**Sarız Yöresi Dokumalarında Görülen Motif/Desenlerden Örnekler**



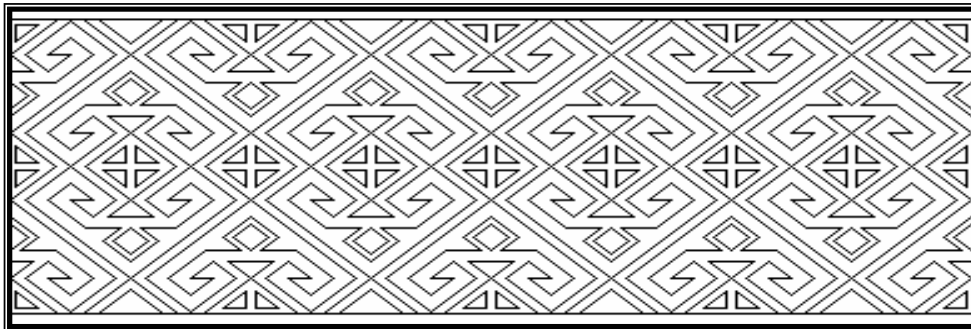
Deve Tabanı(Çuval Dokumalarında Görülür)



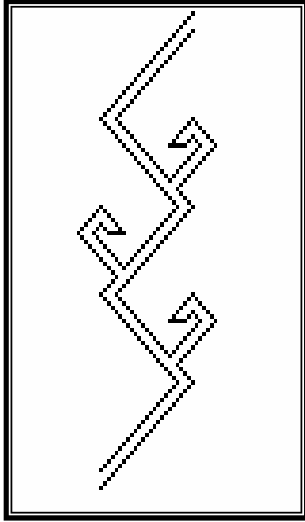
Deve Boynu



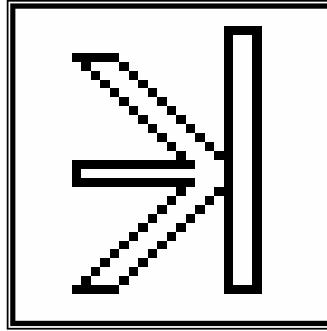
Karagöz Motifi



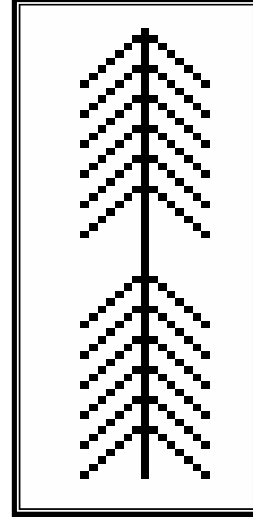
Koç Boynuzlu Çuval Deseni



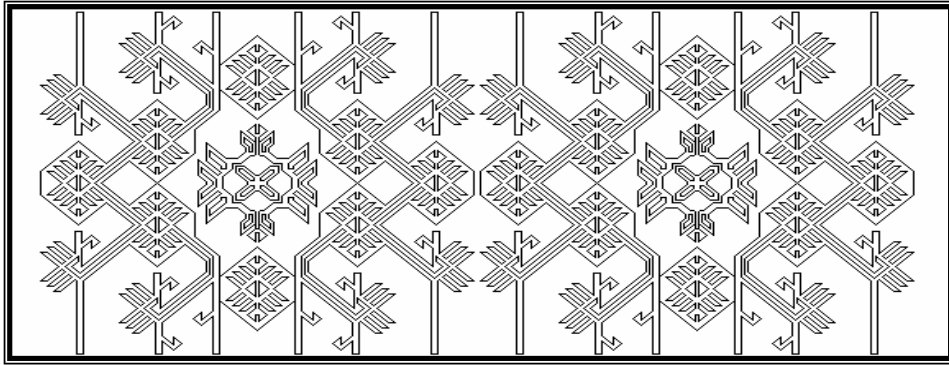
Kıvrım



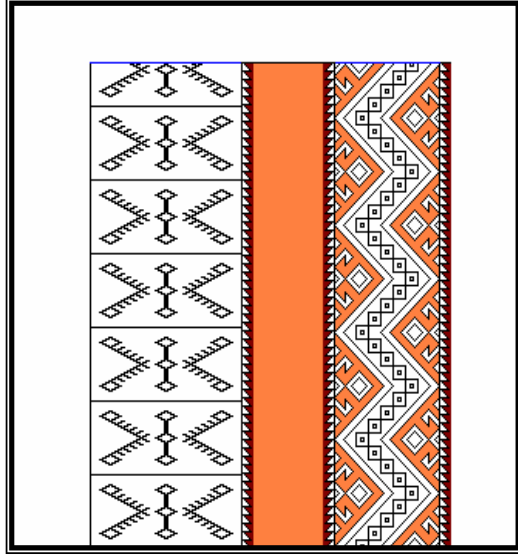
Keklik İzi



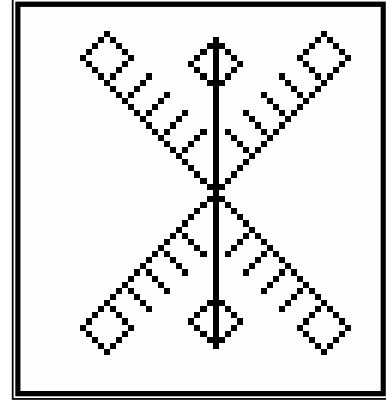
Kartal Kanadı



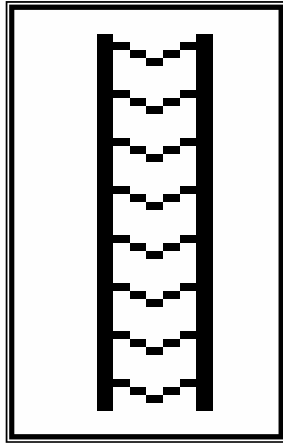
Kuşlu Kilim



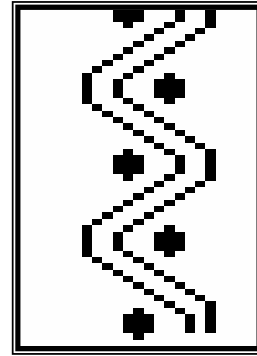
Boncuklu Çuval Deseni



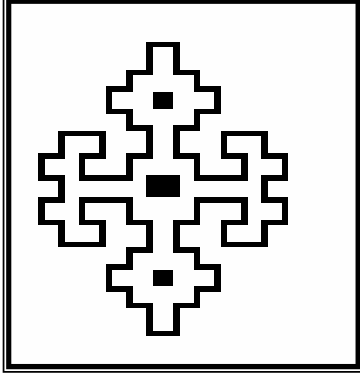
Nevruz



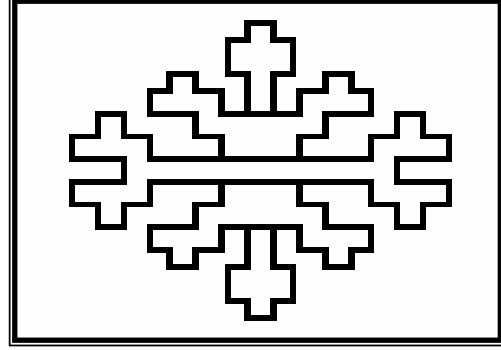
Ala Boncuk



Sığır Sidiği



Başak



Kurt Ağızlı Pıtrak

*Sosyal Bilimler Enstitüsü Dergisi Sayı : 17 Yıl : 2004/2 (195-212 s.)*

*Sosyal Bilimler Enstitüsü Dergisi Sayı : 17 Yıl : 2004/2 (195-212 s.)*



### KAYNAKLAR

- Anonim, **Kayseri’de El Sanatları**, Türkiye Cumhuriyeti Kayseri Turizm, Kültür, Sanat Ve Araştırma Vakfı Yayınları No: 3.
- Anonim, **Cumhuriyetin 50. yılında Kayseri**, 1973 il yıllığı.
- ARIK, Mehmet: **Sarız Tarihi**, Kayseri 1983, (Yayınlanmamış Lisans Tezi E.Ü. İlahiyat Fak.).
- DENİZ, Bekir: **Ayvacık (Çanakkale) Yöresi Düz Dokuma Yayıları (Kilim-Cicim-Zili)**, Atatürk Kültür Merkezi Başkanlığı Yayınları Ankara-1998.
- KAYIPMAZ, Fahrettin&Naciye: “Sivas Kilim Seccadeleri”, **Türk Etnoğrafya Dergisi**, Sayı 19, Ankara- 1991.
- KAYIPMAZ, Fahrettin&Naciye: “Avar Kilimleri”, **Antik&Dekor Antika, Dekorasyon ve Sanat Dergisi**, Sayı:7, Temmuz-Ağustos-Eylül 1990.
- KAYIPMAZ, Fahrettin-Naciye, GENÇ, Mustafa: **Tarihten Günümüze Bergama Halıları**, 2001.
- KILIÇ, Gülderem: **Sarız Ve Çevresinde Yaşayan Avşarların Örf Ve Adetlerinin Tetkiki**, Kayseri 1996, (Yayınlanmamış Lisans Tezi E.Ü. İlahiyat Fak.).
- SUBAŞI, Muhsin İlyas: **Dünden Bugüne Kayseri**, Geçit Yayınevi, Kayseri 1998, 4. Baskı.
- ÜRER, Harun: **Emirdağ (Afyon) Yöresi Düz Dokuma Yayıları**, Ege Üniv. Sosyal Bilimler Enstitüsü Yüksek Lisans Tezi, 1997-İzmir.

### **DİPNOTLAR**

- <sup>1</sup> Kayseri’de El Sanatları; Türkiye Cumhuriyeti Kayseri Turizm, Kültür, Sanat Ve Araştırma Vakfı Yayınları No: 3.
- <sup>2</sup> Cumhuriyetin 50. yılında Kayser, 1973 il yıllığı, s.61.
- <sup>3</sup> Gülderen KILIÇ; Sarız Ve Çevresinde Yaşayan Avşarların Örf Ve Adetlerinin Tetkiki, Kayseri 1996, (Yayınlanmamış Lisans Tezi E.Ü. İlahiyat Fak.) s.8.
- <sup>4</sup> Muhsin İlyas SUBAŞI; Dünden Bugüne Kayseri, Geçit Yayınevi, Kayseri 1998, 4.Baskı, s. 280.
- <sup>5</sup> Mehmet ARIK; Sarız Tarihi, , Kayseri 1983, (Yayınlanmamış Lisans Tezi E.Ü. İlahiyat Fak.), s.13.
- <sup>6</sup> Gülderen KILIÇ; Sarız Ve Çevresinde Yaşayan Avşarların Örf Ve Adetlerinin Tetkiki, Kayseri 1996, (Yayınlanmamış Lisans Tezi E.Ü. İlahiyat Fak.), s.9.
- <sup>7</sup> Mehmet ARIK; Sarız Tarihi, , Kayseri 1983, (Yayınlanmamış Lisans Tezi E.Ü. İlahiyat Fak), s.13.
- <sup>8</sup> Muhsin İlyas SUBAŞI; Dünden Bugüne Kayseri,Geçit Yayınevi, Kayseri 1998, 4. Baskı, s.281.
- <sup>9</sup> Bekir DENİZ; Ayvacık (Çanakkale) Yöresi Düz Dokuma Yaygıları (Kilim-Cicim-Zili), Atatürk Kültür Merkezi Başkanlığı Yayınları Ankara-1998, s.14.
- <sup>10</sup> Bekir DENİZ; Ayvacık (Çanakkale) Yöresi Düz Dokuma Yaygıları (Kilim-Cicim-Zili), Atatürk Kültür Merkezi Başkanlığı Yayınları Ankara-1998, s.15.
- <sup>11</sup> Fahrettin&Naciye KAYIPMAZ; Avar Kilimleri, Antik&Dekor Antika, Dekorasyon ve Sanat Dergisi, Sayı:7, Temmuz-Ağustos-Eylül 1990, s.115.