

ADİYAMAN BESNİ İLÇESİNDEKİ BAZI MEZAR TAŞLARINDA GÖRÜLEN KAHVE YAPIMI VE SUNUMU İLE İLGİLİ KABARTMALAR ÜZERİNE¹

Arş. Gör. Muhammet ARSLAN
Adıyaman Üniversitesi
Fen-Edebiyat Fakültesi / Sanat Tarihi Bölümü
marslan@adiyaman.edu.tr

Öz

Türk kültür hayatının önemli simgelerinden olan mezar taşları, özellikle üzerlerinde barındırdıkları süsleme öğeleriyle birçok anlam taşımaktadırlar. Adıyaman/Besni ilçesinin Sugözü (Eskiköy) Belde mezarlığında yer alan sandukalı mezar taşları, kahve yapımı ve sunumuyla ilgili bezemeleriyle oldukça ilginçtir. Bunun yanı sıra, ağır plastik etkileriyle de dikkat çekmektedirler. Bu makalede, benzer süsleme özelliklerine sahip dört mezar taşı detaylı şekilde incelenmeye ve ikonografik anlamlarıyla açıklanmaya çalışılmıştır.

Anahtar Kelimeler: Adıyaman, Besni, Mezar Taşı, Kahve, Plastik.

A SURVEY ABOUT RELIEVES ON GRAVE STONES RELATED WITH MAKING AND SERVING COFFEE IN BESNI/ADİYAMAN

Abstract

Gravestones, important symbols of Turkish cultural life, have many meanings, especially with their ornamental items. Gravestones of cists of Sugözü (Eskiköy) Town graveyard in Besni/Adıyaman are very interesting in terms of their ornamental figures which are related with making and serving coffee. In addition to this, they have also an importance with their intensive plastics effects. In this study, four gravestones having similar ornamental aspects are tried to examine in detail and propound their iconographic meanings.

Key Words: Adıyaman, Besni, Gravestone, Coffee, Plastics.

1. Giriş

Türk sanatlarında kendine özel bir yer edinen plastik unsurlar, özellikle mimarideki kullanımı ile dikkat çekmektedir. Bunun yanı sıra, **mezar taşları** gibi daha spesifik alanlarda da sıkça karşımıza çıkmaktadır. Adıyaman'ın 44 km. batısındaki Besni ilçesinin yaklaşık 6 km. kadar güneybatısında, Adıyaman-Gaziantep

¹ Yazının İngilizce özetini yazan ve redaktesine katkıda bulunan **Arş. Gör. Ülfet DOĞAN**'a teşekkür ederim.

karayolunun hemen sağında yer alan **Sugözü (Eskiköy) Belde** mezarlığındaki mezar taşları, üzerlerindeki plastik etkili tezyinatlarıyla dikkat çekmektedirler.

Aynı zamanda **Eskiköy** adıyla da bilinen, Besni ilçesine bağlı bir belde olan Sugözü, **Türkmen kökenli** bir yerleşim yeridir. Yöreyi Türkleştirmek amacıyla, yaklaşık 300 yıl evvel yöreye yerleştirilmiş **Karakeçili** ve **Karakoyunlu Türkmenlerince**² kurulan beldede, birbirlerine yaklaşık 500 m. mesafede iki mezarlık alanı bulunmaktadır. Besni'yi Sugözü'ne bağlayan yolun hemen sağındaki belde girişinde bulunan mezarlık alanı, beldenin ilk mezarlığı olarak bilinmektedir. Sugözü'nün çıkışı istikametinde, Gaziantep karayoluna varmadan ulaşılan diğer mezarlık ise, yazıya konu olan plastik etkili mezar taşlarını bünyesinde barındıran diğer mezarlıktır.

Bu mezarlık alanında, XIX. yüzyıl sonlarından başlayarak (1884), XX. yüzyılın sonlarına (1981) kadarki tarih aralığında vefat eden kişilere ait olan mezarlar arasında, hem **sanduka tipli** hem de **baş şahide tipli** mezar taşlarına rastlamak mümkündür. Bu yazıda, diğer mezarlardan estetik açıdan ayrılan ve plastik etki taşıyan sanduka tipli dört adet mezar tanıtılacaktır.

2. Katalog

2. 1. Hacı Altun Mezarı

Tarihi	H. 1301, M. 1884
Kime Ait Olduğu	Hacı Altun ³
Mezar Tipi	Baş ve ayak şahideli sanduka
Boy (Sanduka)	1.21 m.
Eni (Sanduka)	1.97 m.
Derinliği (Sanduka)	50 cm.
Boy (Baş şahide)	90 cm.
Eni (Baş şahide)	27 cm.
Derinliği (Baş Şahide)	15 cm.
Malzemesi	Küfeki Taşı
Tekniği	Kazıma, Derin Oyma, Yüksek Kabartma, Alçak Kabartma

² Mustafa, Sucu, *Tarih, Kültür ve Medeniyet Diyarı Besni*, Ankara, 2006, s. 45-49.

³ Mezarın herhangi bir yerinde kime ait olduğu belirtilmemiştir. Ancak yöre halkının verdiği bilgilere göre Hacı Altun adlı bir vatandaşa ait olduğu sanılmaktadır. 1884 yılında Soyadı Kanunu henüz çıkmadığı için, daha sonradan verilen bir soy isme sahip olduğu anlaşılmaktadır.

2. 2. Tanımı

Mezarın üzerinde tarih kitabesinden başka metin bulunmadığı için, kime ait olduğu bilinmemektedir. Ancak yöre halkının ifadesine göre, **Hacı Altun** adlı bir vatandaşa ait olduğu sanılmaktadır.

Mezar taşı sandukalı olarak ele alınmış olup, üzerine **aziziye**⁴ tipi başlıklı ayak ve baş taşları yerleştirilmiştir (Şekil 1).



Şekil 1 : Hacı Altun Mezarından Görünüm



Şekil 2: Hacı Altun Mezarı Kuzey Cephesi

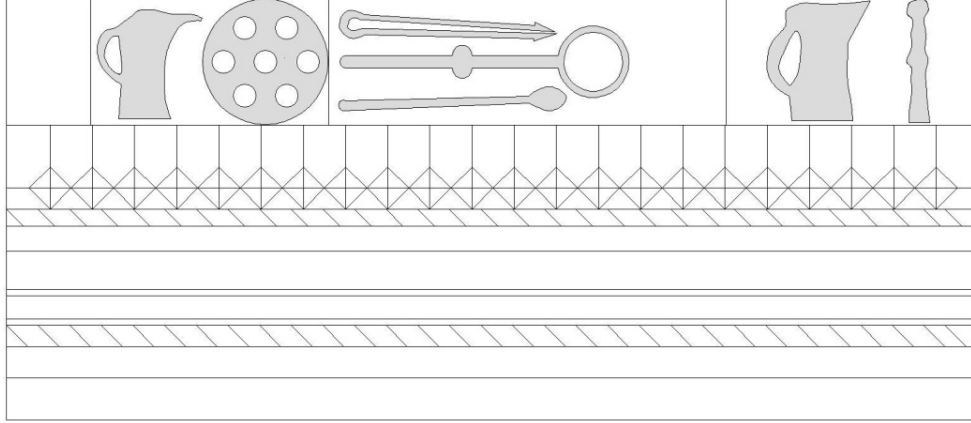
⁴ Aziziye tipi fes, özellikle Tanzimat'tan sonra kullanılan bir başlık türüdür. Bkz. Barışta, H. Örcün, "Osmanlı İmparatorluğu Döneminde Bazı Takı Tasvirleri", *III. Türk Tarih Kongresi Kongreye Sunulan Bildiriler*, İstanbul, 2002, s. 1309-1313.

Alt kısımda, üst üste konulmuş dört sıra taştan meydana gelen sanduka, üstten mukarnaslı kornişe sahip bir taş tabla ile örtülmüştür. Tablanın üzerinde, baş ve ayak şahidelerine yer verilmiştir.

Sandukanın kuzey yüzündeki taş sıraları, düzgün kesimli taşlardan oluşturulmuştur (Şekil 2). Tabanı oluşturan zemindeki ilk sıra, sade olarak ele alınmıştır. Bunun üzerinde yer alan ikinci sıra, ortada kazıma tekniği kullanılarak yatay çizgilerle meydana getirilmiş tezyinata sahiptir. Üçüncü sıra taş dizisi, ortada baklava dilimleriyle dekore edilmiştir. Dilimlerin bordürleri, kazıma tekniğiyle belirtilirken, içlerinde, oyma tekniği kullanılmıştır. Baklava dizisinin alt kısmı, ikinci taş dizisinde olduğu gibi, yatık çizgilerle süslenmiştir. Dördüncü sıradaki taş dizisi ise, sade bir görünüm taşımaktadır.



Şekil 3 : Hacı Altun Mezarı Güney Cephesi



1/40

Şekil 4 : Hacı Altun Mezarı Güney Cephesi Çizimi

Sandukanın güney yüzü, taşın en süslü ve gösterişli bölümünü oluşturmaktadır. Kuzey yüzde olduğu gibi, üst üste yerleştirilmiş dört sıra taş dizisinden oluşan bu bölümün alttan ilk üç sırası, kuzey yüzü aynen tekrarlar niteliktedir. Üstteki dördüncü yüz, plastik etkilerle karşımıza çıkan süsleme kompozisyonuna sahiptir. **Kahve yapımı ve sunumuyla ilgili** olduğu düşünülen bu uygulama (Şekil 3, Şekil 4), ölümden önceki ve sonraki yaşayışı ifade etmesi bakımından önemlidir. Kompozisyonun ikonografik anlamı, yazının sonunda detaylı olarak irdelenecektir.

Yazıya konu olan, güney yüzün en üstündeki dördüncü sıra, üç düzgün kesme blok taşın yan yana yerleştirilmesiyle oluşturulmuştur. Solda yer alan taş üzerinde, **cezve**, **kahve fincanları** ve **tepsisi** bulunmaktadır. Alçak kabartma tekniğiyle ele alınan **cezve**, kulplu ve kapaklı şekilde tasvir edilirken, cezvenin yanında, oval formlu **kahve tepsisi** görülmektedir. Tepsinin içerisinde, yedi adet **kahve fincanı** bulunmaktadır⁵. Fincanlar, tepsinin zemini oyularak yerleştirilmiştir.

Bu grubun hemen yanında, taşın ortasındaki blok taş üzerinde, ortada **kahve kavurma tavasıyla** birlikte **maşa** ve **egiş**'e⁶ yer verilmiştir.

⁵ Tepside yer alan fincanların sayısı konusunda belli bir oran söz konusu değildir. Çevrede aynı süsleme programına sahip olan kahve tepsilerinde, bazen 7, bazen 8, bazen de 12 adet fincana yer verildiği görülmektedir.

⁶ Söz konusu olan eğiş, ateşi karıştırmak için demirden döküm olarak yapılmış bir tür çubuktur. Eğiş, Anadolu'nun farklı bölgelerinde, farklı isimlerle bilinmektedir. Konya-Karapınar yöresi ile Osmaniye, Adana civarında **kösengi** adıyla anılan bu çubuk, Samsun-Ladik, Tokat ve Amasya civarında **öğsü**; Van-Erciş, Gaziantep-Nizip, Malatya, Niğde yörelerinde **köse**; Erzurum, Erzincan, Kars, Rize, Ordu, Giresun, Elazığ, Diyarbakır, Kayseri, Sivas ve Kırşehir yörelerinde ise eğiş adıyla tanınmaktadır. Bkz. Türk Dil Kurumu, Türkiye Türkçesi Ağızları Sözlüğü, <http://tdkterim.gov.tr/ttas/>, 09.12.2010.

Taş dizisinin sağında yer alan blok ise, **sürahi** ve **dibek çubuğu** ile dekore edilmiştir.

Mezarın baş şahidesi batı tarafta olup, ön yüzü doğuya bakmaktadır. Şahidenin ön yüzünde, küçük bir dikdörtgen içerisine alçak kabartma tekniğiyle işlenmiş Osmanlıca tarih kitabesi görülmektedir. Baş şahide, yan yüzlerindeki unsurlar ile de önem taşımaktadır. Taşın kuzeye bakan yan yüzünde, yüksek kabartma tekniğinde kavisli ve keskin hatlarla işlenmiş **kılıç** motifi dikkat çekmektedir (Şekil 5). Güney yüzde ise, yukarıdan sarkıtılan bir kolye ucuna bağlanmış üçgen şekilli **muska** ve **muska kabı** bulunmaktadır (Şekil 6). Yüksek kabartma tekniğindeki kare şekilli muska kabının altı, dört adet diş sırası ile hareketlendirilmiş ve püskül görünümü verilmiştir. Baş şahide, **aziziye tipi** bir fes ile sonlanmaktadır. Ayak şahidesi sade olup, üstte üçgen bir form ile biçimlendirilmiştir.



Şekil 5 : Hacı Altun Mezarı Kılıç Motifi



Şekil 6 : Hacı Altun Mezarı Muska Motifi

2. 3. Mehmet Alp Mezarı

Tarihi	1961
Kime Ait Olduğu	Mehmet Alp
Mezar Tipi	Baş ve ayak şahideli sanduka
Boy (Sanduka)	1.15 m.
Eni (Sanduka)	1.96 m.
Derinliği (Sanduka)	50 cm.
Boy (Baş şâhide)	90 cm.
Eni (Baş şâhide)	29 cm.
Derinliği (Baş Şâhide)	17 cm.
Malzemesi	Küfeki Taşı
Tekniği	Kazıma, Derin Oyma, Yüksek Kabartma, Alçak Kabartma

2. 4. Tanımı

Mezarın üzerinde tarih kitabesinden başka metin bulunmadığı için, kime ait olduğu bilinmemektedir. Ancak yöre halkının ifadesine göre, **Mehmet Alp** adlı bir vatandaşa ait olduğu tahmin edilmektedir.

Baş ve ayak şahideli sahip bu mezarın sandukasının güney yüzünde, yine kahve yapımı ve sunumu ile ilgili süsleme unsurları bulunmaktadır. En üst kısmında, mukarnas yuvalarıyla oluşturulmuş dizinin hemen altında yer alan blok üzerinde, **kapaklı bir cezve, fincanları işlenmiş bir tepsi, kahve kavurma tavası, maşa, eğiş, sürahi ve dibek çubuğu** bulunmaktadır (Şekil 7). Diğerlerinden farklı olarak burada, tepsi içerisinde sekiz adet fincan görülmektedir. Sürahi ve dibek, yüksek kabartma tekniğiyle sergilenmiş iken, diğerleri alçak kabartma tekniğinde düzenlenmiştir.



Şekil 7 : Mehmet Alp Mezarı Güney Sanduka

Mezarın aziziye tipi fese sahip baş şahidesinin ön yüzünde, Latin harflerle yazılmış **El Fatıha** ibaresi ile 1961 olan ölüm tarihi görülmektedir. Bu iki yazı arasında, yüksek kabartma teknikli **kama** ve **tabanca** motifi yer almaktadır (Şekil 8). Eğik şekilde yerleştirilen **kama** motifi, kınıyla birlikte sivri uçlu olarak resme-

dilmiştir. **Tabanca** ise, kabza, tetik ve namlu bölümlerinden oluşmaktadır. Yüzeyden oldukça kabartılarak plastik etkisi vurgulanan tabancanın namlusu, aşağıya bakar şekildedir. Baş şahidenin güney yüzünde, kabı ile birlikte işlenmiş **muska** görülmektedir. Baş şahidenin kuzey yüzünde ise, yine yüksek kabartma tekniğiyle ele alınmış **kılıç** motifi yer almaktadır. Kılıç, kını içindedir ve ucu hem sivri hem de kavisli tasvir edilmiştir.

Mezarın oldukça sade tutulan ayak şahidesi ise, yukarıda üçgen bir form ile sonlanmaktadır.



Şekil 8 : Mehmet Alp Mezarı Baş Şahide Kama ve Tabanca Motifi

2. 5. Eđitmen Abuzer Altun Mezarı

Tarihi	15.09.1963
Kime Ait Olduđu	Eđitmen Abuzer Altun
Mezar Tipi	Baş ve ayak şahideli sanduka
Boyu (Sanduka)	1.58 m.
Eni (Sanduka)	1.97 m.
Derinliđi (Sanduka)	55 cm.
Boyu (Baş řâhide)	90 cm.
Eni (Baş řâhide)	28 cm.
Derinliđi (Baş řâhide)	18 cm.
Malzemesi	Küfeki Taşı
Tekniđi	Kazıma, Derin Oyma, Yüksek Kabartma, Alçak Kabartma

2. 6. Tanımı

15.09.1965 tarihinde vefat eden ve eđitimci olan **Abuzer Altun**'a ait bu mezar, aynı mezarlık içerisinde benzer süsleme kompozisyonlarına sahip olan mezarlardan bir diđeridir.

Mezarın güney yüzünde, yukarıda tanımlanan diđer iki mezarda da olduđu gibi, kahve yapımı ve sunumuyla ilgili öğeler bulunmaktadır. **Kapaklı bir cezve, fincanlarıyla beraber bir tepsi, kahve kavurma tavası, eđiř, mařa, sürahi ve dibek çubuđu** ile karřımıza çıkmaktadır (řekil 9). Diđerlerinden farkı ise, tepsi üzerinde 12 adet kahve fincanına yer verilmiř olmasıdır.



Şekil 9 : Abuzer Altun Mezarı Güney Sanduka

Mezarın aziziye tipli baş şahidesinin ön yüzünde, Latin harflerle yazılmış kitabe bulunmaktadır. Vefat eden kişinin mesleğini ve ölüm tarihini belirten bu kitabenin yanı sıra başka bir kitabe daha bulunmaktadır ki bu da ölen kişinin hangi sebeple öldüğünü belirtmektedir. Bu kitabede ayak taşının ön yüzündedir ve yine Latin harflerle yazılmıştır. İki kitabe metni, yüksek kabartma tekniğiyle ele alınmıştır.

Baş şahidedeki kitabe

El Fatiha
Merhum
Egitmen
Abuzer
Altun
15.9.1963

Ayak şahidesindeki kitabe

52
Yaşında
Kalpten
Öldü



Şekil 10 : Abuzer Altun Mezarı Baş Şahide Mum Motifi

Baş şahidede dikkat çeken süsleme unsurlarından biri, **mum** motifine yer verilmiş olmasıdır (Şekil 10). Mezarda yatan kişinin eğitmen olmasından dolayı, **öğretmen, bir mum gibi etrafını aydınlatır** misali mezara işlendiği düşünülebilir. Ayrıca mum motifi, karanlığı aydınlatan bir figür olması itibarıyla, ahret yaşamını aydınlatıcı bir simge olabilir. Ancak mezarda yatan kişinin mesleğinin öğretmenlik olarak belirtilmiş olması, ilk fikrin kuvvetle muhtemel olduğunu düşündürmektedir. Kitabe metninin hemen altında yer alan mum, dikdörtgene yakın bir çerçeve içerisinde yer almaktadır. Silindirik şekilli mumun fitili yanar vaziyettedir ve ateşi, üçgenvari bir şekil halinde resmedilmiştir.

Baş şahidenin güney yüzünde, diğer mezar taşlarında gördüğümüz bir kap içinde **muska** bulunmaktadır.

Oldukça sade tutulmuş olan ve ön yüzündeki kitabe metni dışında herhangi bir süslemeye sahip olmayan ayak şahidesi, üstte üçgen bir formla son bulmaktadır.

2. 7. Hüsegün Akbağ Mezarı

Tarihi	02.06.1981
Kime Ait Olduğu	Hüsegün Akbağ
Mezar Tipi	Baş ve ayak şahideli sanduka
Boy (Sanduka)	1.37 m.
Eni (Sanduka)	1.98 m.
Derinliği (Sanduka)	50 cm.
Boy (Baş şâhide)	90 cm.
Eni (Baş şâhide)	31 cm.
Derinliği (Baş Şâhide)	21 cm.
Malzemesi	Küfeki Taşı
Tekniği	Kazıma, Derin Oyma, Yüksek Kabartma, Alçak Kabartma

2. 8. Tanımı

Altta, üst üste konulmuş dört sıra taştan meydana gelen sanduka, en üstte bir taş tabla ile örtülmüştür. Tablanın üzerinde, baş ve ayak şahidelerine yer verilmiştir.

Sandukanın güney yüzü, taşın en süslü ve gösterişli bölümünü oluşturmaktadır. Bu cephe, yine kahve yapımı ve sunumuyla ilgili süsleme öğeleriyle, kendinden önceki örnekleri tekrar etmektedir. **Kapaklı cezvesi, dokuz adet fincanıyla tepsisi, kahve kavurma tavası, maşa, egiş, sürahi** ve **dibek çubuğu** ile oldukça gösterişlidir (Şekil 11).

Mezarın baş şahidesinin ön yüzünde Latince harfler ile işlenen bir kitabe, arka yüzünde ise madalyon içerisine alınmış **altı kollu bir yıldız** motifi yer almaktadır. Baş şahide, yan yüzlerindeki unsurlar ile de önem taşımaktadır. Taşın kuzeye bakan yan yüzünde, kavisli ve keskin hatlarla işlenmiş **kılıç** motifi görülmektedir. Güney yüzde ise, yukarıdan sarkıtılan bir kolye ucuna bağlanmış üçgen şekilli **muska** ve **muska kabı** bulunmaktadır. Kare şekilli muska kabının altı, yine dört adet diş sırası ile hareketlendirilmiş ve püskül görünümü verilmiştir. Baş şahide, **aziziye tipi** bir fes ile sonlandırılmıştır.

Ayak şahidesinin ön (batı) yüzünde ise, alt alta yerleştirilmiş üç adet **beş kollu yıldız** motifi bulunmaktadır.



Şekil 11 : Hüsegün Akbağ Mezarı Güney Sanduka Yüzü

3. Değerlendirme ve Karşılaştırma

Sugözü (Eskiköy) Belde mezarlığında yer alan ve yukarıda tanımlanan bu dört örnek birçok açıdan, Türk sanatı açısından farklı bir öneme sahiptir. Özellikle plastik etkilerin yoğun olarak yansıtıldığı ve ikonografik anlamlarıyla dikkat çeken bu mezarlar, hem baş-ayak şahideli hem de sanduka tipli olma özelliklerine sahiptirler.

1884 ve 1981 yıl aralığı içerisinde inşa edildikleri üzerlerindeki kitabelerden anlaşılan mezarların kitabe metinleri, aynı zamanda mezarda yatan kişinin mesleğini ve ölüm nedenini de belirtmesi açısından da önemlidir. İncelenen dört adet mezar içerisinde, 1981 tarihli Hüsegün Akbağ'a ve 1963 tarihli Eğitimci Abuzer Altun'a ait olan mezarlar, mezarda yatan kişinin kimliğini vermesi açısından önemlidir. Ayrıca Abuzer Altun'a ait olan mezarın kitabesinde, ölen kişinin mesleğinin öğretmenlik olarak belirtilmesi olması ve "52 yaşında kalpten öldü" ibaresiyle de ölüm nedeninin verilmiş olması dikkat çekici bir ayrıntıdır.

Baş-ayak şahideli ve sandukalı tipte görülen mezarların sandukaları, 1.15 m. ile 1.58 m. arasında değişen boya, 1.96 m. ile 1.98 m. arasında değişen eni ve 50 cm. ile 55 cm. arasında değişen derinliğe sahiptirler. Sandukalar, her sırada blok

taşların yer aldığı dört taş sırası ile oluşturulmuştur. Taş sıraları kuzey cephede çeşitli süslemelere sahiptir. Sağ ve sola yatık çizgiler ile içleri oyulmuş baklava dilimleri bu süslemeler arasındadır. Sandukalar, en üstte bir tabla ile kapatılmıştır. Tablaların kenarları, oldukça plastik görünüm sunan mukarnas yuvalarından oluşan bir diziye sahiptir. Uç kısımları ise, konsol şeklinde aşağıya bakan birer çıkma ile hareketlendirilmiştir. Sandukaların güney yüzleri ise, aşağıda ikonografik anlamlarıyla detaylı şekilde açıklanacak olan kahve yapımı ve sunumuyla ilgili plastik etki veren süsleme öğeleriyle dekore edilmiştir.

Sandukaların üstüne yerleştirilen ve 90 cm.lik boya sahip olan baş ve ayak şahideleri, 31 cm. ile 27 cm. arasında değişen ende ve 15 cm. ile 21 cm. arasında değişen derinliktedirler(et kalınlığı). Mezarların baş şahideleri batı yönde olup, yekpare blok taştan inşa edilmiştir. Doğuya bakan ön yüzleri, yazıt ve çeşitli süslemeler ile hareketlendirilmiştir. Baş şahidelerin doğuya bakmasının özel bir nedeni olmalıdır. Bir nevi **balbal** ya da **taş heykel** olarak da adlandırabileceğimiz baş şahideler, özellikle **Orta Asya Türklerinde** sıkça görülen bir durumun günümüze yansımış biçimi olarak değerlendirilebilir⁷. 1253 yılında, **Karakurum**'daki Moğol ordusuna katılan **Fransız Rahip Rubrouck**'un şu ifadeleri, bu durumu kanıtlar niteliktedir : “...*Kumanlar ölülerinin üzerine büyük bir tümsek yaparlar, bu tümseğin üzerine yüzü doğuya dönük ve elinde göbeği hizasında bir kadeh tutan bir heykel dikerler*”... Yine aynı yazarın ifadesine göre **Orhun Türkleri**, dünyanın dört yanını tayin ederken hep doğuya bakmışlardır⁸.

Baş şahideler, ön yüzlerindeki süsleme kompozisyonlarıyla önemlidir. Ön yüzler süslü olmasına karşın, baş şahidelerin arka yüzleri oldukça sade tutulmuştur. Sadece Hüsegün Akbağ'a ait olan baş şahidenin arka yüzünde süslemeler bulunmaktadır. Baş şahidelerin ön yüzlerinden başka, güneye bakan yan yüzlerinin de süsleme programına tabi tutulduğu görülmektedir.

Mezarların baş şahideleri, **aziziye** tipi olarak da adlandırılan bir fes ile sonlanmaktadır. Bu tür başlıkların, **Tanzimat** döneminden sonra yaygın bir şekilde kullanıldığı bilinmektedir⁹.

Oldukça sade tutulan ayak şahidelerinden sadece Hüsegün Akbağ'a ait olanında süsleme programı görülmektedir. Ayak şahidesinin ön (batı) yüzünde, alt alta yerleştirilmiş üç adet **altı kollu yıldız motifi** dikkat çekmektedir. Eğitimci Abuzer Altun'a ait mezarın ayak şahidesinin ön yüzünde de, şahsın ölüm nedenini açıklayan bir kitabe metnine yer verilmiştir.

⁷ Oktay, Belli, “Türklerde Taş Heykel ve Balballar”, *Türkler*, C. III, Ankara, 2002, s. 910-914.

⁸ G. De, Rubrouck,- Rockhill, W. W., *The Journey of Rubruck to the Eastern Parts of the World as Narted by Himself*, London, 1900.

⁹ H. Örcün, Barişta, “Osmanlı İmparatorluğu Döneminde Bazı Takı Tasvirleri”, *III. Türk Tarih Kongresi Kongreye Sunulan Bildiriler*, İstanbul, 2002, s. 1309-1313.

Sandukalarda yer alan süsleme programları, yukarıda tanımlanan dört mezar için de söz konusudur. Küçük farklılıklarla birbirinden ayrılan süslemeler, özellikle kahve sunumu ve yapımıyla ilgili sahnenin varlığıyla oldukça ilgi çekicidir.

XVI. yüzyıldan itibaren, Türk yaşam tarzının vazgeçilmez içecekleri arasına giren **kahve**, hiç şüphesiz ki, Türk toplum hayatını ve kültürünü de etkilemiştir. Hatta öylesine bir etki alanı yaratmıştır ki, pişiriliş biçimi ile **Türk Kahvesi**, dünya ölçeğinde bir nam kazanmıştır. Nihayetinde kahvenin Türk toplumundaki özel yeri, mezar taşlarına da uzanan bir kültür hazinesi doğurmuştur.

Kahve, çeşitli anlamlarıyla özeldir. Eve gelen misafirlere kahve sunulması, ailenin refah düzeyinin yüksek olduğunun bir göstergesidir. Aynı zamanda saygının da ifadesidir. Bazen de kahve, Türk kültür yaşamındaki yasak sayılabilecek durumları açıklamak için bir araç olmuştur. Örneğin küçüklerin, büyüklerinin yanında kahve içmemeleri yönündeki yargı, büyüklerin konuşmalarına müdahil olmamaları şeklindeki ahlak kuralının gereğidir. Ayrıca gelinlik kızların görüncülere kahve sunmasındaki asıl amaç, kendini tanıtmaya eğilimi olarak görülmelidir. Yine kahve, bazı sağlık sorunlarının çözümü için hala Türk toplumunda kullanılmaktadır¹⁰.

Daha çok sohbet, eğlence gibi sosyal ortamların vazgeçilmez içeceklerinden olan kahve, aynı zamanda acılı günlerin de içeceği olmuştur. Ölen kişinin ardından, taziyeye gelenlere kahve sunulması bu türden bir davranıştır¹¹. Kayseri yöresinde, ölen kişinin niyetine hayır işlemek amacıyla cenazeden sonraki yedinci günde vefat eden kişinin yakınları tarafından komşulara pişirilmemiş kahve ve şeker gönderildiği bilinmektedir¹².

Kahve, tarikatlar arasına da girmiş ve önemli bir yer edinmiştir. **Bektaşî** tarikatında kahve pişirilen cezve, kutsal mutfak eşyalarından olmuştur. **Ahilikte** ise kahve pişirilen mekân, evin en güvenilir yerlerinden sayılmıştır¹³.

Yukarıda Türk kültüründe kahvenin önemi ve kullanım amaçları anlatılmıştır. Bu bilgiler ışığında, mezar taşlarında kahve yapımı ve sunumuyla ilgili araç gereçlere yer verilmiş nedenleri irdelenmeye çalışılacaktır.

¹⁰ A. Süheyl, Ünver, "Türkiye'de Kahve ve Kahvehaneler", *Türk Etnografya Dergisi*, S. V, Ankara, 1963, s. 39-84.; Yıldız, M. Cengiz, "Türk Kültür Tarihinde Kahve ve Kahvehane", *Türkler*, C. X, Ankara, 2002, s.636-637.

¹¹ M. Cengiz, Yıldız, "Türk Kültür Tarihinde Kahve ve Kahvehane", *Türkler*, C. X, Ankara, 2002, s.638.

¹² Arş. Gör. Ülfet DOĞAN ile yapılan mülakattan alınmıştır.

¹³ Beyhan, Karamağaralı, "Kayseri Elbasan Köyü Kabristanındaki Bazı Mezar Taşlarındaki Kahve ve Kahve Hazırlanması ile İlgili Kabartmalar Üzerine", *Türk Halk Edebiyatı ve Folkloründe Yeni Görüşler*, Ankara, 1985, s. 354.; A. Sağiroğlu, Arslan, *Kayseri Zamantı Irmağı Çevresindeki Bezemeli Mezar Taşları*, Kayseri, 2005, s. 409. Ahilerdeki ayrıntılı kahve kullanımı için Bkz. İbrahim, Numan, "Çankırı'da Yaran Sohbetleri ve Sohbet Odaları", *Vakıflar Dergisi*, S.XIII, Ankara, 1981, s. 591-634.

Mezarın sandukasının güney yüzünde yer alan **kapaklı cezve, içinde fincanları ile tepsi, kahve kavurma tavası, maşa, egiş, sürahi ve dibek çubuğu** gibi süsleme unsurları, Anadolu'nun bazı yerlerindeki mezarlarda da karşımıza çıkmaktadır. Bu unsurlar, farklı şekillerde yorumlanabilir.

Sandukalar üzerindeki kahve yapımı ve sunumuyla ilgili olan bu unsurların, mezarda yatan kişinin zamanında **misafirperver** ve **zengin** olduğuyla ilgili olabilir. Bu nedenle, mezarda yatan kişinin ölümden önceki yaşamını ortaya koymak amacıyla mezar taşına bu süslemeler yaptırılmıştır. Bir başka görüşe göre de, ölen kişinin acısıyla kavruyan yakınları, kahve içerek rahatladıkları için mezar taşlarını bu şekilde işlemişlerdir. Yine mezarda yatan kişinin, ahirette yeniden dirildiğinde, dünyadaki alışkanlıklarından biri olarak kahve içmesini temin etmek amacıyla işlendiği ifade edilmektedir. Aynı zamanda mezarda yatan kişinin cömert olduğunu da belirtmektedir¹⁴.

Kahve, "hatırda kalmak" gibi bir görevi de yansıtmaktadır. Ölen kişinin sevenleri tarafından unutulmaması ve sürekli akıllarda kalması, dolayısıyla da şefkat ve dua ile hatırlanması amacıyla da kullanılan kahve kültürüyle ilgili bu unsurları mezar taşlarında görmek mümkündür.

Özellikle **Doğu Akdeniz Bölgesi**'nde yoğun olarak yaşayan ve **Tahtacılar** olarak da bilinen Alevi vatandaşların, ölünün ardından mezarı başında ateş yakıp kahve pişirdikleri bilinmektedir¹⁵.

Araştırma alanı içerisinde incelenen bu dört mezardaki kahve yapımı ve sunumuyla ilgili olan unsurların, hangi amaçla mezara işlendiği tam olarak bilinmemektedir. Ancak yukarıda çeşitli araştırmacılar tarafından ortaya atılan iddialar ışığında söylenebilir ki, Sugözü (Eskiköy) Beldesi'ndeki bu süsleme grupları, mezarda yatan kişinin **misafirperver, zengin ve cömert** olduğuna işaret eder. Bu süslemelerin ölen kişiyle alakalı olmasının yanında, yakınlarıyla da alakalı olabileceği düşünülmür. Acıyla kavruyan yakınların kahve içerek rahatlama ve ölünün yeniden dirildiğinde kahve içmesini sağlama inancı bu duruma örnek olabilir.

¹⁴ Beyhan, Karamağaralı, "Kayseri Elbasan Köyü Kabristanındaki Bazı Mezar Taşlarındaki Kahve ve Kahve Hazırlanması ile İlgili Kabartmalar Üzerine", *Türk Halk Edebiyatı ve Folkloründe Yeni Görüşler*, Ankara, 1985, s. 360.; Çay, Abdülhalik, "Tunceli Mezartaşları ve Türk Kültüründeki Yeri", *Türk Kültürü Araştırmaları*, XXIII/1-2, Ankara, 1985, s. 154.; Özkan, Haldun, "Erzincan ve Çevresinde Orta Asya Türk Geleneğini Sürdüren Bezemeli Mezar Taşları", *Atatürk Üniversitesi Türkiyat Araştırmaları Enstitüsü Dergisi*, S. XV, Erzurum, 2000, s. 35.; Arslan, A. Sağiroğlu, *Kayseri Zamantı Irmağı Çevresindeki Bezemeli Mezar Taşları*, Kayseri, 2005, s. 410.; Çal, Halit, "Erzincan Çayırılı Eşmeşinar Köyü Mezar-Mezar Taşları", *Sanat Tarihi Araştırmaları Prof. Dr. Haşim KARPUZ'a Armağan*, Konya, 2007, s. 129.

¹⁵ Beyhan, Karamağaralı, "Narlıdere'deki Bazı Figürlü Mezar Taşları", *A.Ü. İlahiyat Fakültesi İslam İlimleri Enstitüsü Dergisi*, C.III, Ankara, 1977, s. 124-125. Tahtacılar'ın ölüm gelenekleri hakkında daha fazla bilgi için Bkz. Selçuk, Ali, *Tahtacılar*, İstanbul, 2004.

Taha Toros¹⁶ adlı araştırmacının eserinde geçen, “*karnında kahve bulunduğu halde ölenler, doğru cennete giderler*” şeklindeki dinsel ifade, kahveyi meşrulaştırdığı gibi, yoğun olarak tüketilmesine de vesile olmuştur. Buradan hareketle, mezar taşlarında yer alan kahve araç-gereçlerinin, yukarıdaki dinsel ifadeye dayanılarak da makul görülebilir.

Ayrıca özellikle incelenen taşların da bulunduğu Adıyaman, Gaziantep, Şanlıurfa çevrelerinde adına **mırra** denilen bir içecek tüketilmektedir. Telvesi alınan kahve olarak bilinen mırra, kahveden daha acı bir tat vermektedir. Bu süsleme gruplarının kahveyle ilgili değil, mırrayla ilgili olabileceği düşünülse de¹⁷, mırranın yörede daha çok eğlence ortamlarında sunulması, bu fikri makbul kılmamaktadır.

Bu fikirlerden ve iddialardan sonra yörede yaşayan halkın görüşleri, aslında daha gerçekçi fikirlerin oluşmasına yardımcı olacaktır. Yörede ikâmet eden vatandaşların belirttiğine göre, kahve kültürü unsurlarının mezar taşlarında yer almasının nedeni, mezarda yatan kişinin zengin ve misafirperver olduğunu belirtmektedir. Anlatımlara göre, daha çok zenginlik ölçüsü olarak taşlara işlenen bu süslemeler, aynı zamanda **çay** içeceğinin hala Türkiye’ye gelmemiş olması ve tek **ehl-i keyf** içeceğinin kahve olmasından da kaynaklanmaktadır.

Besni Sugözü’ndeki kahve yapımı ve sunumuyla ilgili süslemelere sahip bu mezar taşlarının benzerlerine, Anadolu’nun değişik yerlerinde de rastlanmaktadır. **Kayseri**’nin **Develi** ilçesine bağlı **Şahmelik Köyü** mezarlığındaki tarihi bilinmeyen bir mezarın, güney sandukası üzerinde benzer unsurlar yer almaktadır¹⁸. Ancak burada yer alan fincanlar bir tepsi içerisinde değil, terek (raf) üzerinde resmedilmiştir. Bazen de fincanlar, bir masa üzerindedir. Adı geçen köyde H. 1220-M.1805 tarihinde vefat eden Ömer Ağa’ya ait mezar taşında da yine fincanlar, terekte bulunmaktadır¹⁹. Aynı şekilde, Kayseri/Develi ilçesine bağlı **Gömedi Köyü** mezarlığında yer alan H. 1300-M. 1883 tarihli mezarda, yukarıda incelenen örneklerle benzer bir süsleme programı görülmektedir²⁰ (Şekil 12, Şekil 13). Tepsi içerisindeki kahve fincanları, kapaklı bir cezve, kahve kavurma tavası ve sürahi gibi öğeler, program dâhilindedir. Develi’nin **Ayşepınar Köyü**’ndeki tarihsiz bir mezar taşı da²¹, Besni/Sugözü Beldesi’ndeki mezar taşlarına paralel bir süsleme düzeni içerisinde yer almaktadır. Aynı ilçenin **Fraktin (Gümüşören) Köyü**’nde, 1836 yılına ve XIX. yüzyıl ortalarına tarihlendirilen iki mezar²² (Şekil 14), bünyesinde barındırdığı kahve yapımı ve sunumuyla ilgili bezemelerle, aynı örnekleri devam ettirmektedir.

¹⁶ Taha, Toros, *Kahvenin Öyküsü*, İstanbul, 1998, s. 6.

¹⁷ A. Sağıroğlu, Arslan, *Kayseri Zamantı Irmağı Çevresindeki Bezemeli Mezar Taşları*, Kayseri, 2005, s. 410.

¹⁸ A. Arslan, s. 38.

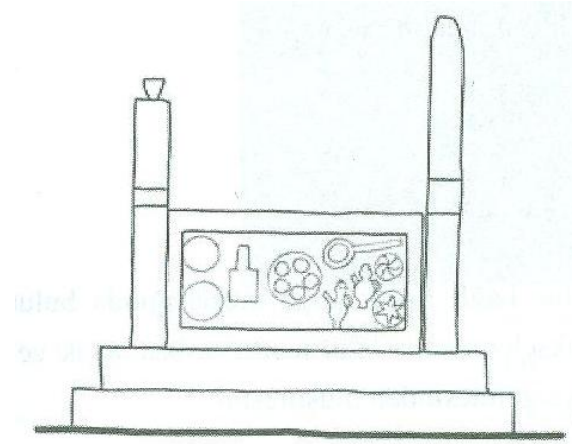
¹⁹ A. Arslan, s. 55.

²⁰ A. Arslan, s. 101.

²¹ A. Arslan, s. 135.

²² A. Arslan, s. 153, 165.

Kayseri'nin **Bünyan** ilçesine bağlı **Elbaşı Beldesi** mezarlığındaki birçok tarihi mezar taşında²³, kahve yapımı ve sunumuyla alakalı birçok mezar yapısına rastlamak mümkündür. Yine Bünyan'ın **Girveli Köyü**'nde XIX. yüzyıl ortalarına tarihlendirilen mezar taşı²⁴, benzer süsleme öğelerine sahiptir.



Şekil 12 - Şekil 13 : Kayseri/Develi İlçesi Gömedi Köyü Mezarlığından (Arslan'dan)

²³ A. Sağıroğlu, Arslan, *Kayseri Zamantı Irmağı Çevresindeki Bezemeli Mezar Taşları*, Kayseri, 2005, s. 34.

²⁴ A. Sağıroğlu, Arslan, *Develi İlçesindeki Bezemeli Mezar Taşları*, Develi, 2007, s. 64.

Yörede incelenen mezar taşlarında sıkça görülen bir diğer süsleme unsuru da **kılıç** motifidir. Hacı Altun ve Mehmet Alp'a ait mezarlar ile Hüsegün Akbağ'a ait olan mezarın baş şahidelerinin kuzeye bakan yan yüzlerinde yer alan kılıç motifleri, kabartma tekniğiyle ele alınmışlardır. Kılıç motifleri, kınları içerisinde uçları sivri ve kavisli olarak resmedilmiştir. Kılıç motifinin yer aldığı mezar taşları, Anadolu'nun birçok yerinde görülebilmektedir. Genel olarak gençliği, mertliği simgeleyen kılıç, aynı zamanda gücün, hâkimiyetin, adaletin, cesurluk ve yiğitliğin, ihtiyat ve yok etmenin de sembolü olmuştur²⁹. Kılıç aynı zamanda, **Hz. Muhammed** tarafından **Hz. Ali**'ye hediye edilen **Zülfikâr** adlı kılıcı da simgelemektedir³⁰. Özellikle Alevi inancına sahip kişilerin mezarlarında görülen kılıç motifi, Hz. Ali'ye olan bağlılıkla ilişkilendirilmelidir.

Özellikle Kuzeydoğu Anadolu Bölgesi'ndeki **Kars**, **Ardahan** ve **Iğdır** çevrelerindeki halk, mezar taşında kılıç motifi olan kişilerin yiğitliğini pekiştirmek amacıyla "kılıcından kan damlıyor" ifadesini kullanmaktadırlar³¹.

Besni/Sugözü'ndeki mezarlarda gördüğümüz kılıç motifinin yaygın kullanımını, yöre halkının ifadesiyle güç, kuvvet sembolü olmakla birlikte, sevilen bir alet olmasından da kaynaklanmaktadır.

Kılıç motifli mezar taşları, **Kayseri Develi** ve **Zamantı Irmağı** çevresindeki tarihi mezar taşlarında uygulama alanı bulmuştur³². **Sivas**'ın **Divriği** ilçesine bağlı **Selimoğlu Köyü Mezarlığı** ile **Çayözü (Hamo) Köyü** mezarlığındaki mezar taşları üzerinde de görülmektedir³³. **Bitlis** İl Kültür ve Turizm Müdürlüğü'nün bahçesinde yer alan bir mezarın yan yüzünde yine kılıç motifi yer almaktadır³⁴. Aynı bezeme, **Erzincan** çevresindeki mezarlıklarda görülen mezar taşlarında da kullanılmıştır³⁵. Yine Tunceli'nin Mazgirt ilçesi Gelincik Köyü ile Ovacık ilçesine bağlı köylerdeki mezar taşlarında, kılıç motifini görmek mümkündür³⁶.

²⁹ Yaşar, Çoruhlu, "Orta Asya'dan Anadolu'ya Çatma Lahit veya Taş Sandukalarda Görülen Hançer-Bıçak Tasvirlerinin Sembolizmi", *Eyüp Sultan Sempozyumu Tebliğler I*, İstanbul, 1997, s. 65.;

³⁰ Muhammet, Arslan, – Uysal, Nacide, "Adıyaman Besni İlçesi İncearaplar Köyü'ndeki Mezar Taşları", *Atatürk Üniversitesi Güzel Sanatlar Enstitüsü Dergisi*, S.XXV, Erzurum, 2010, s. 43.

³¹ Muhammet, Arslan,– Uysal, Nacide, "Adıyaman Besni İlçesi İncearaplar Köyü'ndeki Mezar Taşları", *Atatürk Üniversitesi Güzel Sanatlar Enstitüsü Dergisi*, S.XXV, Erzurum, 2010, s. 43.

³² Timur, Sili, "Taşların Dili", *Bilig*, S. II, Ankara, 1996, s. 222.

³³ A. Sağıroğlu, Arslan, *Develi İlçesindeki Bezemeli Mezar Taşları*, Develi, 2007, s. 449.; Arslan, A. Sağıroğlu, *Kayseri Zamantı Irmağı Çevresindeki Bezemeli Mezar Taşları*, Kayseri, 2005, s. 424-425.

³⁴ Kadir, Pektaş, *Bitlis Tarihi Mezarlıkları Mezar Taşları*, Ankara, 2001, s. 317.

³⁵ Haldun, Özkan, "Erzincan ve Çevresinde Orta Asya Türk Geleneğini Sürdüren Bezemeli Mezar Taşları", *Atatürk Üniversitesi Türkiyat Araştırmaları Enstitüsü Dergisi*, S. XV, Erzurum, 2000, s. 35.

³⁶ Halit, Çal, "Erzincan Çayırılı Eşmeşınar Köyü Mezar-Mezar Taşları", *Sanat Tarihi Araştırmaları Prof. Dr. Haşım KARPUZ'a Armağan*, Konya, 2007, s. 129.

Yöredeki mezar taşlarının baş şahidelerinde görülen süslemelerden biri diğeri de **muska**'dır. Baş şahidelerin güneye bakan yan yüzlerinde kendine yer bulan muska motifleri, boydan aşağıya doğru sarkan bir ipe bağlı olarak, kabıyla birlikte resmedilmişlerdir. Muska kapları, aşağıya doğru püsküllendirilmiştir. İncelenen mezarların tamamında görülen muska motifleri, yüksek kabartma tekniğiyle işlenirken, bağlı oldukları ipler ise kazıma tekniğindedir. **Hamail**³⁷ adı da verilen muskalar, içinde dinsel veya büyüleyici bir gücün saklı olduğu sanılan, taşıyanı, takanı veya sahip olanı zararlı etkilerden koruyup iyilik getirdiğine inanılan nesnelere dir. **Türk Dil Kurumu**'nun bu tanımından da anlaşılacağı üzere muskanın, öldükten sonra da mezarda yatan kişiyi tüm kötülüklerden ve zararlı şeylerden koruduğuna inanılmaktadır³⁸.

Muska uygulaması, katalogda incelenen mezarların bulunduğu köyün ilk mezarlığı ile **Besni** ilçe merkezindeki **Beşiktarla Mezarlığı**'ndaki tarihi taşlarda da görülmektedir³⁹ (Şekil 16). Bu süsleme Besni ilçesine bağlı **İncearaplar Köyü** mezarlığında yer alan mezar taşlarında sıkça uygulanmıştır⁴⁰ (Şekil 17). Ancak buradaki uygulamalarda muska, üçgenvari olup boyun hizasında gösterilmiştir. Bu uygulama Kayseri civarındaki mezar taşlarında ise yine aynı amaçla, **Kuran Muhafaza Kabı, Rahle** veya **Rahle üzerinde Kuran-ı Kerim** şeklinde karşımıza çıkmaktadır⁴¹.

Mehmet Alp'e ait mezarın baş şahidesinin ön yüzünde, **tabanca** ve **kama** motifi görülmektedir. Anadolu'da ve yöredeki birçok mezar taşında görülen bu motiflerden **tabanca** imgesi, kabzası, tetiği ve namlusuyla beraber oldukça detaylı şekilde işlenmiştir. Zeminden yüksek kabartma tekniğiyle işlenmiş olan tabancanın namlusu, aşağıya bakmaktadır. Genel olarak mezarda yatan kişinin yiğitlik özelliğini gösteren tabanca, aynı zamanda ölen kişinin nişancı ya da avcı olduğunun da işaretidir. Ayrıca ölen kişinin "tabancayla öldüğü/öldürüldüğü" fikrini de düşün-

³⁷ H. Örcün, Barışta, "Osmanlı İmparatorluğu Döneminde Bazı Takı Tasvirleri", *III. Türk Tarih Kongresi Kongreye Sunulan Bildiriler*, İstanbul 2002, s. 1311.; Muhammet, Arslan, – Uysal, Nacide, "Adıyaman Besni İlçesi İncearaplar Köyü'ndeki Mezar Taşları, *Atatürk Üniversitesi Güzel Sanatlar Enstitüsü Dergisi*, S.XXV, Erzurum, 2010, s. 37.

³⁸ Muhammet, Arslan,– Uysal, Nacide, "Adıyaman Besni İlçesi İncearaplar Köyü'ndeki Mezar Taşları, *Atatürk Üniversitesi Güzel Sanatlar Enstitüsü Dergisi*, S.XXV, Erzurum, 2010, s. 37-38.

³⁹ Feray, Demirel, *Besni Mezar Taşları*, Selçuk Üniversitesi Sosyal Bilimler Enstitüsü Sanat Tarihi Anabilim Dalı Türk Dünyası ve Ortaçağ Kültürleri Arkeolojisi Bilim Dalı Basılmamış Yüksek Lisans Tezi, Konya, 2008.; Muhammet, Arslan, – Uysal, Nacide, "Adıyaman Besni İlçesi İncearaplar Köyü'ndeki Mezar Taşları, *Atatürk Üniversitesi Güzel Sanatlar Enstitüsü Dergisi*, S.XXV, Erzurum, 2010, s. 38.

⁴⁰ Muhammet, Arslan, – Uysal, Nacide, "Adıyaman Besni İlçesi İncearaplar Köyü'ndeki Mezar Taşları, *Atatürk Üniversitesi Güzel Sanatlar Enstitüsü Dergisi*, S.XXV, Erzurum, 2010, s. 18-28.

⁴¹ A. Sağıroğlu, Arslan, *Kayseri Zamantı Irmağı Çevresindeki Bezemeli Mezar Taşları*, Kayseri, 2005, s. 417.

dürmektedir⁴². Yöredeki vatandaşların ifadesine göre de tabanca, dönemin oldukça ünlü ve sevilen silahı olan **Barabelli** (9'luk) tabancaların mezar taşlarındaki bir yansımasıdır⁴³.



Şekil 16-17-18 : Besni Çevresi Mezarlıklarında Muska ve Tabanca-Kama Motifleri

⁴² Timur, Sili, “Taşların Dili”, *Bilig*, S. II, Ankara, 1996, s. 222.; Muhammet, Arslan, – Uysal, Nacide, “Adıyaman Besni İlçesi İncearaplar Köyü’ndeki Mezar Taşları”, *Atatürk Üniversitesi Güzel Sanatlar Enstitüsü Dergisi*, S.XXV, Erzurum, 2010, s. 45.

⁴³ Yöre halkından alınan bilgiler, Sugözü Belde Belediye Başkanı Sayın **Arif ÖZHAN** ile belediye çalışanı **Mustafa ADIGÜZEL**’den alınmıştır.

Besni'nin **Sugözü Beldesi**'nin ilk mezarlığındaki mezar taşlarında da karşımıza çıkan bu motif, **Kars**, **Ardahan**⁴⁴ ve **Iğdır** başta olmak üzere, **Kayseri**'nin **Develi** ilçesi mezarlıklarında da görülmektedir⁴⁵. **Besni** ilçesine bağlı **Üçgöz (Sofraz) Beldesi**'ndeki bir mezar taşında da tek çakmaklı tabanca motifi vardır⁴⁶. Yine Besni'nin **İncearaplar Köyü**'nde de tek çakmaklı tabanca motifine sahip bir mezar taşı yer alır. Tabancanın çok basit bir şekilde işlendiği dikkat çekmektedir⁴⁷. Sugözü'nde incelenen mezarlık içerisinde de tabanca motifli baş şahideli bir mezar bulunmaktadır (Şekil 18).

Aynı mezarda tabanca ile beraber resmedilen **kama** motifi, kını içerisinde ve ucu oldukça sivridir. Yüksek kabartma tekniğiyle işlenen, bıçak ve hançer gibi kesici aletler ile benzer ikonografik anlamlara sahip olan kama, yöredeki birçok mezar taşında görülmektedir ve yiğitlik ile cesaretin sembolü niteliğindedir⁴⁸. Aynı zamanda mezarda yatan kişinin "ömrünün kısaltıldığı" manasını da taşımaktadır⁴⁹. Bıçak (hançer-kama) motifi, ölen kişinin ölüm şeklini anlatan bir ifade olarak ele alındığında, **Iğdır'ın Aralık** ilçesindeki Sevim Karaağaç adlı kişinin mezarındaki bu süsleme kişinin kafası kesilmek suretiyle öldürülmesini anlatması bakımından dikkat çekicidir⁵⁰. Aynı zamanda bu kesici aletler, kurban töreni, intikam ve ölümü de sembolize etmektedir. Şehitliğin sembolü de olan bu motifler, herhangi bir şeyi bölmeyi veya herhangi bir şeyle alakayı kesmeyi de anlatmaktadır⁵¹. Bu durumda kama motifi, ölen kişinin dünyevi hayatla ilişkisinin kesildiği anlamına da gelebilir.

Kama motifi, özellikle Adıyaman ve civarındaki tarihi mezarlıklarda sıkça işlenen bezemeler arasındadır. Besni'ye bağlı Sugözü Beldesi ve İncearaplar Köyü

⁴⁴ Ali Murat, Aktemur, "Çıldır-Yıldırımtepe (Rabat) Köyündeki İnsan Heykeli Formlu Mezar Taşları", *Serhat Kültür*, Yıl : 5, Ocak-Şubat 2007, İstanbul, 2007, s. 18-19.

⁴⁵ A. Sağıroğlu, Arslan, *Develi İlçesindeki Bezemeli Mezar Taşları*, Develi, 2007, s. 448.

⁴⁶ Muhammet, Arslan, – Uysal, Nacide, "Adıyaman Besni İlçesi İncearaplar Köyü'ndeki Mezar Taşları", *Atatürk Üniversitesi Güzel Sanatlar Enstitüsü Dergisi*, S.XXV, Erzurum, 2010, s. 46.

⁴⁷ Muhammet, Arslan, – Uysal, Nacide, s. 29-30.

⁴⁸ Halit, Çal, "Erzincan Çayırılı Eşmepınar Köyü Mezar-Mezar Taşları", *Sanat Tarihi Araştırmaları Prof. Dr. Haşim KARPUZ'a Armağan*, Konya, 2007, s. 129.

⁴⁹ A., Akar, "Eski Türk Mezartaşı Süslerine Dair", *Sanat Dünyamız*, S. II, İstanbul, 1976, s. 18.; Muhammet, Arslan, – Uysal, Nacide, "Adıyaman Besni İlçesi İncearaplar Köyü'ndeki Mezar Taşları", *Atatürk Üniversitesi Güzel Sanatlar Enstitüsü Dergisi*, S.XXV, Erzurum, 2010, s. 29-44.

⁵⁰ Timur, Sili, "Taşların Dili", *Bilig*, S. II, Ankara, 1996, s. 222.

⁵¹ Yaşar, Çoruhlu, "Orta Asya'dan Anadolu'ya Çatma Lahit veya Taş Sandukalarda Görülen Hançer-Bıçak Tasvirlerinin Sembolizmi", *Eyüp Sultan Sempozyumu Tebliğler I*, İstanbul, 1997, s. 64-65.; Aktemur, Ali Murat – Arslan, Muhammet, "Ağrı ve Iğdır Çevrelerindeki Koç-Koyun Heykeli Formlu Mezar Taşları", *II. Uluslar arası Ağrı Dağı ve Nuh'un Gemisi Sempozyumu (Editör : Oktay Belli)*, İstanbul, 2009, s. 292-293.

mezarlıklarında sevilerek uygulandığı görülmektedir⁵². Tunceli ve Erzincan yöresi mezar taşlarında da uygulanmıştır⁵³.

İncelenen mezar taşlarının kan davasının güdüldüğü bir bölgede bulunması nedeniyle, süslemelerde ateşli ve kesici aletlere yer verilmesi, ölen kişilerin kan davası sonucu öldürüldüğünü de düşündürebilir. Ancak tabanca ve kama motiflerinin bir arada verilmesi, bu fikri kanıtlar nitelikte değildir. Özellikle yöredeki vatandaşların verdiği bilgilere göre bu motifler, ölen kişi tarafından sevilerek kullanılmış olması mezar taşlarına işlenmiştir.

İncelenen mezar taşlarındaki süslemelerden **mum** motifi de, oldukça ilginçtir. Eğitimci Abuzer Altın'a ait olan mezarın baş şahidesinde, kitabe metninin altına yerleştirilen mum, dikdörtgene yakın bir çerçeve içerisinde ve kabartma tekniğiyle düzenlenmiştir. Kitabesinden öğretmen olduğu ve 52 yaşında kalp krizi sonucu vefat ettiği anlaşılan şahsa ait mezardaki mum motifi, şahsın eğitimci olmasından kaynaklanan bir anlayışla, "öğretmen, etrafına ışık saçar" fikrini mezar taşına yansıtmıştır.

Besni ilçesi Sugözü Beldesi'nde incelenen mezar taşlarında görülen süslemelerden birini de altı kollu yıldız motifleri oluşturmaktadır. Hüsegün Akbağ'a ait olan mezarın ayak şahidesinin ön yüzünde üç, arka yüzünde ise bir tane olan bu motif, oyma tekniğiyle ele alınmıştır. Ön yüzdeki motifler sade bir şekilde verilmiş iken, arka yüzdeki tek motif, madalyon içerisine alınmıştır. Yıldız motifleri çok sade olup, oyma tekniğiyle işlenmiştir. **Mühr-ü Süleyman** motifinden farklı türde ele alınan altı kollu yıldızların, ölüyü kötü ruhlardan koruma amacıyla mezar taşına işlendiği düşünülebilir⁵⁴. Aynı zamanda altı kollu yıldız motifleri, gökyüzünü simgelemektedir. Gökyüzü ikonografisi de, cenneti sembolize eder⁵⁵.

4. Sonuç

Adıyaman Besni ilçesine bağlı Sugözü (Eskiköy) Belde mezarlığında yer alan ve katalogta dört tanesi ayrıntılı şekilde anlatılan tarihi mezar taşları, özellikle üzerlerindeki oldukça plastik etkili süs öğeleriyle oldukça dikkat çekicidir. Plastik etkilerinin yanı sıra, ikonografik anlamlarıyla da izleyiciyi düşündüren taşlar, Türk kültür tarihinin önemli vesikaları arasında sayılmalıdır.

⁵² Muhammet, Arslan, – Uysal, Nacide, "Adıyaman Besni İlçesi İncearaplar Köyü'ndeki Mezar Taşları, *Atatürk Üniversitesi Güzel Sanatlar Enstitüsü Dergisi*, S.XXV, Erzurum, 2010, s. 21-22.

⁵³ Halit, Çal, "Erzincan Çayırılı Eşmepınar Köyü Mezar-Mezar Taşları", *Sanat Tarihi Araştırmaları Prof. Dr. Haşim KARPUZ'a Armağan*, Konya, 2007, s. 129.

⁵⁴ Harun, Güngör, "Kayseri ve Çevresinde Bazı Mezar Taşları", *I. Kayseri Kültür ve Sanat Haftası Konuşmaları ve Tebliğleri*, Kayseri, 1987, s. 50.

⁵⁵ Ertuğrul, Danık, "Tunceli'nin Nazimiye İlçesi Bostanlı Köyü Zeve Mezrası Mezarlığı", *IX. Ortaçağ ve Türk Dönemi Kazıları ve Sanat Tarihi Araştırmaları Sempozyumu (21-23 Nisan 2005)*, Erzurum, 2006, s. 195.

Çeşitli araştırmacılar tarafından farklı görüşlerle açıklanan motifler genel olarak incelendiğinde, ölüm-yaşam ilişkisi öne çıkmaktadır. Hiç şüphesiz ki bu ilişkinin temelinde, yaratıcıdan şefaath dileme bariz şekilde göze çarpmaktadır. Aslında yörede yaşayan vatandaşlar çok fazla bilgiye sahip olmasalar da, ortaya attıkları farklı görüşleri de göz ardı etmemek gerekir.

Sonuç olarak denilebilir ki, Türk kültür tarihinin önemli simge taşlarından olan bu mezarlıklar ve mezar taşları, **kesinlikle** korunması gereken ve geleceğe aktarılması önem arz eden kültür varlıklarımızdır. Bizlere ve bizden sonrakilere düşecek olan görev, bu eserleri hem iyi analiz edip anlayabilmek hem de gereğince koruyabilmektir.

KAYNAKÇA

- Akar, A., “Eski Türk Mezar taşı Süslerine Dair”, *Sanat Dünyamız*, S. II, İstanbul, 1976, s. 12-16.
- Aktemur, Ali Murat – Arslan, Muhammet, “Ağrı ve Iğdır Çevrelerindeki Koç-Koyun Heykeli Formlu Mezar Taşları”, *II. Uluslar arası Ağrı Dağı ve Nuh'un Gemisi Sempozyumu (Editör : Oktay Belli)*, İstanbul, 2009, s. 287-296.
- Aktemur, Ali Murat, “Çıldır-Yıldırımtepe (Rabat) Köyündeki İnsan Heykeli Formlu Mezar Taşları”, *Serhat Kültür*, Yıl : 5, Ocak-Şubat 2007, İstanbul, 2007, s. 15-19.
- Arslan, Aslı Sağıroğlu, *Develi İlçesindeki Bezemeli Mezar Taşları*, Develi, 2007.
- Arslan, Aslı Sağıroğlu, *Kayseri Zamantı Irmağı Çevresindeki Bezemeli Mezar Taşları*, Kayseri, 2005.
- Arslan, Muhammet – Uysal, Nacide, “Adıyaman Besni İlçesi İncearaplar Köyü'ndeki Mezar Taşları”, *Atatürk Üniversitesi Güzel Sanatlar Enstitüsü Dergisi*, S.XXV, Erzurum, 2010, s. 15-49.
- Barışta, H. Örcün, “Osmanlı İmparatorluğu Döneminde Bazı Takı Tasvirleri”, *III. Türk Tarih Kongresi Kongreye Sunulan Bildiriler*, İstanbul, 2002, s. 1309-1313.
- Belli, Oktay, “Türklerde Taş Heykel ve Balballar”, *Türkler*, C. III, Ankara, 2002, s. 910-914.
- Çal, Halit, “Erzincan Çayırılı Eşmepınar Köyü Mezar-Mezar Taşları”, *Sanat Tarihi Araştırmaları Prof. Dr. Haşim KARPUZ'a Armağan*, Konya, 2007, s. 125-154.
- Çay, Abdülhalik, “Tunceli Mezar taşları ve Türk Kültüründeki Yeri”, *Türk Kültürü Araştırmaları*, XXIII/1-2, Ankara 1985, s. 153-157.
- Çoruhlu, Yaşar, “Orta Asya'dan Anadolu'ya Çatma Lahit veya Taş Sandukalarda Görülen Hançer-Bıçak Tasvirlerinin Sembolizmi”, *Eyüp Sultan Sempozyumu Tebliğler I*, İstanbul, 1997, s. 60-71.
- Danık, Ertuğrul, “Tunceli'nin Nazimiye İlçesi Bostanlı Köyü Zeve Mezrası Mezarlığı”, *IX. Ortaçağ ve Türk Dönemi Kazıları ve Sanat Tarihi Araştırmaları Sempozyumu (21-23 Nisan 2005)*, Erzurum, 2006, s. 189-202.
- Demirel, Feray, *Besni Mezar Taşları*, Selçuk Üniversitesi Sosyal Bilimler Enstitüsü Sanat Tarihi Anabilim Dalı Türk Dünyası ve Ortaçağ Kültürleri Arkeolojisi Bilim Dalı Basılmamış Yüksek Lisans Tezi, Konya, 2008.

- Güngör, Harun, “Kayseri ve Çevresinde Bazı Mezar Taşları”, *I. Kayseri Kültür ve Sanat Haftası Konuşmaları ve Tebliğleri*, Kayseri, 1987, s. 48-52.
- Karamağaralı, Beyhan, “Kayseri Elbasan Köyü Kabristanındaki Bazı Mezar Taşlarındaki Kahve ve Kahve Hazırlanması ile İlgili Kabartmalar Üzerine”, *Türk Halk Edebiyatı ve Folkloründe Yeni Görüşler*, Ankara, 1985, s. 353-360.
- Karamağaralı, Beyhan, “Narlıdere’deki Bazı Figürlü Mezar Taşları”, *A.Ü. İlahiyat Fakültesi İslam İlimleri Enstitüsü Dergisi*, C.III, Ankara, 1977, s. 116-141.
- Numan, İbrahim, “Çankırı’da Yaran Sohbetleri ve Sohbet Odaları”, *Vakıflar Dergisi*, S.XIII, Ankara, 1981, s. 591-634.
- Özkan, Haldun, “Erzincan ve Çevresinde Orta Asya Türk Geleneğini Sürdüren Bezemeli Mezar Taşları”, *Atatürk Üniversitesi Türkiyat Araştırmaları Enstitüsü Dergisi*, S. XV, Erzurum, 2000, s. 31-47.
- Özkan, Haldun, “Erzincan/Çayırlı ve Çevresinde Heykel Biçimli Mezar Taşlarından Birkaç Örnek”, *VI. Ortaçağ ve Türk Dönemi Kazı Sonuçları ve Sanat Tarihi Sempozyumu Bildiriler (08-10 Nisan 2002)*, Kayseri, 2002, s. 611-619.
- Pektaş, Kadir, *Bitlis Tarihi Mezarlıkları Mezar Taşları*, Ankara, 2001.
- Rubrouck, G. De – Rockhill, W. W., *The Journey of Rubruck to the Eastern Parts of the World as Narted by Himself*, London, 1900.
- Selçuk, Ali, *Tahtacılar*, İstanbul, 2004.
- Sili, Timur, “Taşların Dili”, *Bilig*, S. II, Ankara, 1996, s. 220-227.
- Sucu, Mustafa, *Tarih, Kültür ve Medeniyet Diyarı Besni*, Ankara, 2006, s. 45-49.
- Toros, Taha, *Kahvenin Öyküsü*, İstanbul, 1998.
- Türk Dil Kurumu, Türkiye Türkçesi Ağızları Sözlüğü, <http://tdkterim.gov.tr/ttas/>, 09.12.2010.
- Ünver, A. Süheyl, “Türkiye’de Kahve ve Kahvehaneler”, *Türk Etnografya Dergisi*, S. V, Ankara, 1963, s. 39-84.
- Yıldız, M. Cengiz, “Türk Kültür Tarihinde Kahve ve Kahvehane”, *Türkler*, C. X, Ankara, 2002, s.635-639.