

## Modernleşmenin Sembolü Tarihi Muğla Saat Kulesi ve Muvakkithanesi

Murat Erdal DERE<sup>1\*</sup>

<sup>1</sup>Dr. Mimar, 48000, Muğla

<sup>1</sup><https://orcid.org/0000-0001-6943-127X>

\*Sorumlu yazar: muraterdaldere@gmail.com

### Derleme

#### Makale Tarihiçesi:

Geliş tarihi: 21.01.2022

Kabul tarihi: 09.05.2022

Online Yayınlanma: 12.12.2022

#### Anahtar Kelimeler:

Mimari

Rölöve

Muvakkithane

Saat kulesi

Zaman

Modernleşme

### ÖZ

İnsanlar, zamanı var olmalarından itibaren, yeryüzünde meydana gelen tabiat hadiselerinin süreçler çerçevesinde vukuu bulunduğu mekânla ilişkilendirilerek anlamlandırmaya çalışmışlardır. Medeniyetler geliştikçe de kendi anlam dünyalarından neşet eden bir varlık tasavvuru geliştirmiş ve zamanı mekânla ilişkilendirerek onu dilimlemeye başlamışlardır. Bu dilimlemeyi yani zamanı tayin etmeyi, zamanın mekâna yansması olarak adlandırıyoruz. İslam Medeniyetinin son temsilcisi Osmanlı Devleti muvakkithaneyle zamanı mekâna yansıtmış ve modernleşmeyle de mekanik zamanı saat kulelerine yansıtmıştır. Bu bağlamda kendi kültürümüzde zamanın mekâna yansımalarını konu edinerek incelemiş ve çalışmamız kapsamında zamanın Muğla'ya mekânsal olarak yansması araştırılmıştır. Muğla Muvakkithanesi ve Saat Kulesinden hareketle, tarihi muvakkithane ve saat kuleleri gibi taşınmaz kültür varlığı mimari eserleri anlayarak yeni fonksiyonlarla kültür hayatımıza tekrar kazandırılmaları amaçlanmıştır.

## The Symbol of Modernization Historical Muğla Clock Tower and Muvakkithane\*

### Review Article

#### Article History:

Received: 21.01.2022

Accepted: 09.05.2022

Published online: 12.12.2022

#### Keywords:

Architecture

Survey

Muvakkithane

Clock towers

Time

Modernization

### ABSTRACT

People have tried to make sense of time by associating it with the space in which the natural events that started with the existence of humans and occurred on earth took place within the framework of the processes. As civilizations developed, they developed a conception of being that emerged from their own world of meaning and began to slice it by associating time with space. We call this slicing, that is, determining time, the reflection of time on space. The last representative of the Islamic Civilization, the Ottoman Empire reflected time to space with the Muvakkithane\*, and reflected mechanical time to the clock towers with modernization. The reflection of time, which originates from civilizations and reflects one's own culture, on space was examined and, within the framework of our study, the spatial reflection of time on Muğla was explored. Our goal is to understand immovable cultural assets such as the historic Muvakkithane and Clock Towers and to bring them back into our cultural life with new functions.

\* Muvakkithane: the place where time is determined

**To Cite:** Dere M. Modernleşmenin Sembolü Tarihi Muğla Saat Kulesi ve Muvakkithanesi. Osmaniye Korkut Ata Üniversitesi Fen Bilimleri Enstitüsü Dergisi 2022; 5(3): 1890-1911.

## 1. Giriş

İnsanlık tarihi boyunca, zaman üzerine ciddi tartışmalar yapılmıştır. Bu tartışmalar; zamanı hareketle özdeşleştirenler, zamanın vehimden bir izlenim mi yoksa hakikat mi olduğunu düşünenler ve zamanın hareketten bağımsız cevher mi yoksa araz mı olduğu fikrinde olanlar şeklinde devam etmiştir. Zaman ise medeniyetlerin tasavvurlarına göre şekillenmiş ve onlara göre bir bütün içinde açıklanmaya çalışılmıştır. Zaman kavramını anlayabilmek için öncelikle tarihe yön veren kadim medeniyetlerde zaman anlayışına değinmek faydalı olacaktır.

Kadim medeniyetlerin doğduğu ve oradan tüm dünyaya yayıldığı Mezopotamya ve Mısır'da pratik manada yeryüzünde meydana gelen tabiat hadiselerinin menşei zaman ve mekânla ilişkilendirilerek, üst bir düşünceye taşınarak açıklanmaya çalışılmıştır. Bu kadim medeniyetler “zamanı” bireyselleştirilmiş gök cisimlerinden, yani güneş ya da ay tanrısının dairesel dönüşüm sürecine katılması ve onunla bir şekilde ilişkilendirilmesi ile yeryüzüne yansıdığını kabul etmişlerdir. Yani yeryüzünde cereyan eden fiziki hadiseleri metafizik kavramlarla mana vermeye çalışmışlardır. Toprağın işlenmesi, hasat ve ürünün toplanması gibi hadiseler kadar her şeyin kendine özgü bir vakti olduğu gibi, bu vakitleri belirlemek de yaşamın devamı için elzemdir.

İlk şehrin ve şehirlerin kurulduğu kabul edilen kadim Mezopotamya medeniyetinde ay, en ulu Tanrı olarak kabul edildiğinden ay takvimi kullanılmıştır. Bu medeniyet için ay, güvenlik sükûnet manasına gelirken, güneş ise kuraklık ve açlık getiren, dolayısıyla kötülüğün menşei kabul edilmiştir. “Ay hareketleri dairesel zaman tasavvurunun oluşumunda temel bir manaya sahiptir. Ayın sürekli değişen şekli, zamanın sürekliliğine işaretler. Ayın dönemlere göre kaybolması ve yeniden ortaya çıkması insan hayatına uyarlanmıştır” (Eliade, 1953). Mezopotamya medeniyetinde evren kararsız bir varlık olarak görülür ve ancak yapılacak ritüellerle düzenli hale geldiğine inanılmıştır. “Yeni yılın oluşması burada yeni bir yaratmanın başlaması ile eş anlamlıdır, sürekli kesintisiz yaratmadır ve bu yaratma zamana bağlı olarak ortaya çıkmaktadır” (Toprakkaya, 2013).

Nil'in sularının taşması Mısırlıların evreni, kendi durumlarından tekrar eden bir oluş süreci olarak görmelerine sebep olmuştur. Mısırlılarda zaman algısı, “Durmadan tekerrür ve geriye dönüş olup sene kavramını ‘kendisini gençleştiren şey’ olarak” (Toprakkaya, 2013) tarif edilmiştir. Bu fiziki olay zamanla mana dünyasına yansımış ve bir Mısır kozmolojisi oluşmuştur. “Mısır kozmolojisinde, yaratılış anlayışı var olan maddeye bir form verme şeklindedir” (Toprakkaya, 2013). Mısırlılarda doğanın bu düzenli ritmi, zaman anlayışına yansımış, güneşin dairevi hareketi ve bu hareketin sürekliliği zamanın tekrarlanan bir şey olduğu inancını ortaya çıkarmıştır. Böylelikle Ra'nın yeryüzünü terk etmesiyle oluşan gece ve tekrar tekrar gözlemlenen bu doğal hareket Mısırlıların varlık tasavvurlarına, inanışlarına ve mimarisine etki etmiştir. Buradan hareketle; Ra'nın dünyayı terk etmesiyle bozulan düzen, bir yapının virane halini temsil eden piramitte kendini gösterdiği sonucuna ulaşmak mümkündür. Çünkü yapılar fiziki olarak genelde hep içine doğru yıkılma eğilimi gösterir ve

yıkıldıklarında ortaya doğru yığılarak yükselirler, tıpkı piramit gibi. Sonuç olarak güneş sonsuz potansiyelin ve reenkarnasyonun bir işareti olarak kabul edilmiştir.

Mezopotamya ve Mısır Medeniyetleri tabiat olaylarından hareketle zamanı takvime yansıtıp, güneş ve ay takvimlerini meydana çıkarmışlardır. Bu detaylı çabaları Yunanlılarda gözlemlemek mümkün olmayıp, onlar zamanı kavramsal olarak açıklamaya çalışmışlardır. Eflatun (Platon), Timaios adlı eserinde (37d) zamanı sonsuzluğun bir resmi ya da gölgesi olarak anlar. Yani “Şeyler zamanı ortaya koymaz, ancak onlar zamanda meydana gelir” (Platon, 2005). Zamanı ezeliyetin hareket halindeki kopyası, yani zamanı göklerin hareketiyle eş anlamlı gören Platon’a Aristoteles “Fizik” adlı eserinin dördüncü kitabında itiraz eder ve “Zaman hareketin kendisi olmayıp, önce veya sonraya göre hareketin sayısıdır”\* (Aristoteles, 1995) demiştir. Aristoteles; zaman, mekân, boşluk kavramı olmadan değişim kavramını, dolayısı ile oluş kavramının anlaşılamayacağını iddia etmiştir. Ayrıca ilginç bir tespitte bulunarak “Ölçülen şey, parçalanabilen bir şeydir, dolayısı ile şimdinin kendisi (an) parçalanmış zamanın sınırını oluştururken, şimdi zamanın kendisi değildir, çünkü şimdi zamanı ölçen bir şey olmayıp bilakis zamanın diğer kısımlarıyla, yani geçmiş ve gelecek arasındaki bağ olup, onlarla birlikte bir anlam taşır” (Aristoteles, 1995) demiştir.

İlk çağdan beri zaman üzerine yapılan tartışmalar tek Tanrılı dinler döneminde de devam etmiştir. Tek Tanrılı dinler için ibadetlerin belirli vakitlerde edası önemli olduğundan “zaman” hem kavramsal hem de takvimsel olarak ele alınmıştır. Özellikle İslamiyet’te gün içerisinde eda edilecek namazın yanında, senelik oruç, kurban ve hac gibi ibadet vakitlerinin belirlenmesi için yoğun çaba sarf edilmiştir. Kavramsal manada İslam Medeniyetinin ilk filozofu kabul edilen Kindi, zamanı eserlerinde aşağıda verildiği şekilde tanımlamaktadır. “Buna göre:

- a) Zaman alemin var oluş sürecidir.
- b) Zaman hareketin sayısıdır.
- c) Zaman feleğin hareketinin sayısından ibarettir.
- d) Zaman sayıdan başka bir şey değildir, yani hareketi sayan sayıdır.
- e) Zaman hareketin saydığı (belirlediği), cüzleri değişken bir süreçtir.”

(Kaya, 2002), diyerek zamanı beş ayrı şekilde açıklamıştır. Bu tanımlardan hareketle de; “Zamanda hareket vardır; hareket ise bir değişimdir. Değişenin değişme sürecini gösteren sayıdır. Buna göre hareket, değişenin sürecini sayandır. Zaman, hareketin belirlediği bir süreçtir” (Kaya, 2002) diyen Kindi, cisim, hareket ve zamanı sonlu kabul etmekle birlikte zamanın insana nispetle kesintisiz olduğunu iddia etmiştir. Kelam düşüncesinin önemli mihenk taşlarından İhvan-ı Safa zaman kavramı hakkında iki görüş etrafında birleşmiştir. Birinci görüşleri; “Geçmiş zaman geçtiği için, gelecek zaman da henüz gelmediği için yok hükmündedir; şu hâlde zaman gerçek bir varlığa sahip değildir” (Kutluer, 2013) diyen İhvan-ı Safa ikinci görüş için ise; “Yirmi dört saatlik zamanın bütün dilimlerinin yerkürenin farklı boylamlarında daima gerçek olarak yaşandığı, dolayısıyla zamanın sürekli var

---

\* Aristoteles, Cilt 6, 4. Kitap; ‘...die Zeit dar, das Jetzt aber, ebenso wie das Fortbewegte, ist gewissermassen eine Einheit’ 220a, s. 107

olduğu” (Kutluer, 2013) ki bu görüşü benimsemişlerdir ve “İnsan zihninde tümel bir sayı kavramı doğurması gibi gece ve gündüzün dünya çevresinde sürekli peş peşe gelip gitmesi de zihinde mutlak bir zaman formu oluşturur” (Kutluer, 2013), diyerek zamanı tanımlamışlardır. Buna karşın Gazali; “Zaman sonradandır ve yaratılmıştır; ondan önce asla herhangi bir zaman yoktur” (Gazali, 2005) yani alemin başlangıçtaki var oluşundan önce henüz fiziksel zaman yoktur, dolayısıyla zaman ve müddet yaratılmıştır, diyerek bu tanıma itiraz etmiştir.

Sonuç olarak İslam Medeniyetinin kelim geleneğinde ilk dönemden itibaren zamanın; bir araz olarak hareketin, hareket eden cisme, gerçekleştiği mekâna ve hareketin zamanına göre bölündüğü kabul edilmiştir. Buna göre bir hareket olayı, hareket eden cismin her bir parçası için tek bir süreç halinde ayrı ayrı gerçekleşen fiillerden oluşmuştur. Bir cismin parçalarının hareketi diğerinden farklıdır. Aynı şekilde hareket, içinde gerçekleştiği zamana göre de bölünür; şu zamandaki hareketin sonraki zamanda gerçekleşen hareketten başka olduğu kabul edilmiştir. Kelamcılara göre zamanın “an” denilen en küçük birimine ulaşıldığında artık bölünme imkansızdır. İslâm filozofları arasında en yaygın biçimde benimsenen tanım ise; “Zamanın aritmetik sayımını yapacak olan insan zihni olup, zihnin zamanı algılamasını sağlayan ise “önce” ve “sonra” kavramları eşliğinde ardışıklığın farkına varılmasından başka bir şey değildir,” şeklindedir.

Modern zaman anlayışının başlangıcı ve bunu kanunlaştıran Isaac Newton’dur. Newton 1687’de yayınlanan kitabı “Philosophiae Naturalis Principia Mathematica” (Tabiat Felsefesinin Matematiksel Prensipleri) ile klasik mekaniğin temelini oluşturmuştur. Bu çalışmasında Newton evrensel kütle çekimini ve hareketin üç kanununu ortaya koymuştur. Bunlar;

- **Eylemsizlik Kanunu;** cisme harici bir kuvvet etki etmez ise cisim bulunduğu durumu korur,
- **İvme Kanunu;** cisme etki eden kuvvet cismin kütlesi ile ivmesinin çarpımına eşittir ( $F[\text{kuvvet}] = m[\text{kütle}] \times a[\text{ivme}]$ ).
- **Etki-Tepki Kanunu;** her etkiye karşı eşit ve zıt tepki vardır,

şeklindedir. Newton eserinde “Mutlak gerçek ve matematiksel zaman kendi başına akar ve tabiatı gereği hiçbir şeyle ilişkiye girmez. Böyle bir zaman aynı zamanda sürenin kendisidir. İzfai ve alışılmış zaman ise sürenin ölçüsü olarak harici ve hissedilen şeydir. İnsanların kullandığı gün, ay, sene gibi kavramlar gerçek zamanı ifade etmemektedir” (Newton, 1963), diyen Newton, Aristoteles’in zaman kavramına itiraz etmiştir. Newton devamla; “Zaman, tanrısal özelliklere sahip olup; bölünemeyen ve parçalanamayan bir şeydir. Tanrı, ebedilik ve sonsuz olmayıp; ebediliğin ve sonsuzluğun bizzat kendisidir. O her yerdedir ve her zaman varlığını hissettirir, zamanı ve mekânı varlığa getiren odur” (Toprakkaya, 2013), diyerek zamanı özetlemiştir.

Newton doğayı gözlemlerken onu matematik terimleriyle açıklamış, optik üzerine çalışmalarında ışığın hareket ettiğini ve sonlu bir hızının olduğunu iddia etmiştir. Newton’un ışığın hızının sabitliği tezine itiraz eden Danimarkalı Fizikçi Hendrik Lorentz, hareketli nesnelere hareket yönünde daraldığını ve birbirilerine göre hareket halindeki cisimleri referans alan zamanlardaki izafeti

açıklayan yerel zaman, zamanın genişmesi ve dönüşümünü ifade eden meşhur “Lorentz Faktörü” olarak bilinen formülünü yayınlamıştır. Artık zaman sabitlikten ve sonluluktan göreceli hale gelmiş, bu yargı önce mekaniğe sonra mekaniğe eklenen elektrodinamik formüllere, aktarılmış ve Einstein’ın meşhur  $E=mc^2$ ’sine, yani “Kütle ile enerjinin denklğine” (Hawking, 2014) dönüşmüş ve bir anlamda Newton’un zaman ve mekân ilişkisine karşı çıkmıştır. Böylelikle “İzafiyet” teorisi modernizm kozmolojisinin temelini oluşturarak, zaman ve mekânın mutlak olmadığı iddiasını taşımaktadır. Einstein ayrıca üç boyutlu koordinat sistemine zamanı dördüncü bir boyut olarak eklemiş ve geometriyi fiziğin konusu haline getirmiştir. Ona göre, “Maddenin gerek geometrik davranışı gerekse saatlerin çalışma biçimi; temelde çekim alanlarına bağımlı olduğu ve bu alanların bizzat maddenin kendisi tarafından üretildiğini” (Einstein, 1965), iddia etmektedir. Fakat bu kuramın süreklilik iddiasına Stephan Hawking; “Roger Penrose ve ben, Einstein’ın genel görelilik kuramının evrenin bir başlangıcı ve muhtemelen de bir sonu olmasının zorunluluğuna işaret ettiğini gösterdik” (Hawking, 2014) diyerek, Einstein’ın teorisine karşı çıkmıştır.

Zamana dair batı merkezli düşüncesinin başında Bergson gelir. Bergson zaman kavramı bağlamında; “Her şeyi ölçmek ve ölçülemeyen şeyleri de ölçülebilir kılmak” (Toprakkaya, 2013) şeklinde olup, zamanın mekâna bağlı olarak üç farklı karaktere sahip olduğunu; “Zaman aralıklarının sayılması, kronolojik ardı ardına gelişte olayların belirli bir şekilde düzene koyulması ve zamanın homojenliğidir” (Toprakkaya, 2013), şeklinde ifade eder. Bergson, zaman ve gerçek zamanın nitelediği süre ayırımını yaparak “Zamanın özü mekânın dördüncü boyutundan başka bir şey değildir ve sadece nicelikten ibarettir” (Toprakkaya, 2013) diyerek, tıpkı İslam Filozoflarının zamanı “Önce” ve “Sonra” kavramları eşliğinde ardışıklığın farkına varılmasından başka bir şey olmadığını söylemiştir.

Salih Uçar ise insan merkezli son sözü; “Fiziki müşahedeler netice itibariyle insan nefsinin anladığı dile dönüştürülüyor ve nefis akıl yürütmesine dayanarak kabul ediyor veya reddediyor. Zaman, doğrudan doğruya nefsin yaşadığı hadiselerin öncelik ve sonralık sırasından ve bu sıranın tersine çevrilmesinden; yani zaman içinde daha önceki bir hale avdet etmenin mümkün olmamasından doğar” (Uçar, 2001) diyerek, belki de modernizmin temel belirleyici unsuru; “sabit hiçbir şeyin kalmaması” fikrine itiraz niteliğini taşımaktadır.

## **2. Zamanın Mekâna Yansıması**

Zamanı ölçmek için başlangıçta aletlere ihtiyaç duyulmuş ve zamanla da bu aletler ya mekân içinde ya da mekâna yansıtılmıştır. Mezopotamya ve Mısır medeniyetlerinde güneş saati kullanıldığı bilinmektedir. Bunun haricinde zamanla gelişen su saati, ateş veya mum saati, kum saati, usturlap ve mekanik saat gibi aletler de kullanılmıştır. “Arkeolojik buluntulara göre güneş saatleri gibi yine ilk defa Mısır’da ortaya çıktığı sanılan su saatlerinin, biri boşalmalı, diğeri batır olmak üzere iki türü bulunmaktadır” (Bir, Kaçar, 2008). Su saati için iki kaba ihtiyaç duyulmuş, kaptan kaba geçişle su seviyesine nispetle zaman belirlenmiştir. Zamanı ölçen diğerk bir düzenek ise, kum saatidir. Kum saati;

cam kabuk içine rutubetsiz kumdan yapılmış ve camın kırılmaması için etrafı ahşap veya metalle korunaklı hale getirilmiş bir düzenektir. Cam kabuğun ortası kum tanesinin geçebileceği darlıkta olup üst kısımdan alta inen kum belirli bir zaman dilimini bilmemize yaramaktadır.

Yıldızları veya gök cisimlerini rasat etmeye yarayan usturlap, “Grekçe astronla (yıldız) lambanein (almak, yakalamak, ölçmek) kelimelerinin birleşimiyle oluşan astrolabos veya astrolabondan Arapçalaşmış ve usturlap ismini almıştır” (Bir, Kaçar, 2012). Usturlap; “Düzlem, davul, yengeç, spiral, cetvel, kayık, haç, maşallah modeli, erensel, küresel ve çubuk ya da çizgisel usturlap” (Bir, Kaçar, 2012) gibi çeşitli türleri vardır. Usturlap, İslamiyet döneminde gök cisimlerinin yanında zamanı tayin etmek için kullanılmıştır. Klasik zamanı ölçen aletlerden sonuncusu “Ateş veya mum saati” olup, günümüz Şırnak’ın Cizre ilçesinde doğmuş olan El Cezeri’nin (1136-1233) 1206 yılında yazdığı Kitabül-Hiyel de dört adet mumlu saat tasviri verilmektedirken bunlardan birinin tasviri: “Mum bir kılıfın içine yerleştirilir ve fitili kılıfın kapağındaki küçük bir delikten dışarıya çıkarılır. Mumun alt ucunun oturulduğu bir kenarında, içine on beş madeni top konulmuş bir tüp ve tüpün ağzının ensesine açıldığı bir atmaca figürü bulunmaktadır. Altlığın alt yüzeyinin ortasına dikdörtgen kesitli uzun bir çubuk lehimlenmiştir; onun diğer üç tarafını çevreleyen kurşundan bir karşı ağırlık boylu boyunca yukarıdan aşağıya doğru hareket eder. Uçları karşı ağırlığın üst kenarına raptedilmiş iki ip kılıfın kenarlarına tutturulan iki makarada saptırılıp karşı ağırlığın içindeki bir kanaldan geçirildikten sonra çubuğun alt ucundaki iki halkaya bağlanmıştır. Karşı ağırlığın alt kenarına bağlı bir ip de kılıfta açılmış olan bir aralıktan geçirilerek saat ayağının içindeki bir makara sistemine iletilmiştir. Makara sisteminin ucu kare kesitli miline kalemle içinde bulunan zamanı işaret eden bir yazıcı figürün gövdesine takılıdır. Karşı ağırlığa bağlı bir ip ise iki küçük saptırma makarasından yararlanılarak büyük bir makaraya sarılır ve bir karşı ağırlıkla sonlandırılır. Fital yakıldıktan sonra mum eridikçe karşı ağırlığın uyguladığı basınç mum altlığını devamlı surette yukarı doğru iter. Her saat başı top kanalındaki bir top çıkışa ulaşır ve atmacanın gagasından dışarı yuvarlanır. Saati işaret eden yazıcının kalemi de zamanın akışını dört dakikalık aralıklarla görüntüler. Eriyen mum kapağın ortasındaki delikten çıkan fitilin etrafında toplanarak yanar” (Bir, Kaçar, 2008) şeklinde aktarılmaktadır. Bu düzeneğin özelliği ise mekanik saatin başlangıcı olmasıdır.

Günümüzde kullanılan mekanik saatin başlangıcı ise; “Avrupa’da 1300 yıllarında mevcut su saatlerinin kadran düzenlerinden esinlenerek ve kule saatleri olarak mekanik saat geliştirilmiştir” (Bir, Kaçar, 2008). Zamanı ölçen ve günümüzde de kullanılan son düzenek mekanik saatlerdir. Mekanik saatlerin; kol saati, cep saati, ev saati (ayaklı, dolaplı, masa ve duvar saati), yapı cephesine yerleştirilen saat ve meydanları süsleyen kule saatleri gibi çeşitleri vardır.

Mezopotamya ve Mısırda görülen güneş saati zamanla diğer medeniyet temsilcilerinin kutsal mekânlarına yansımıştır. Bilhassa Müslümanlar eda edecekleri ibadetlerin gün içinde zamanla ilişkili olmasından dolayı güneş saatini sıklıkla kullanmış ve bunun ilk örneğini Şam Ömer Camii’nde uygulamışlardır. Zamanı ölçmek için başlangıçta aletlere ve ilerleyen zamanla da mekânlara ihtiyaç duyulmuştur. Bu mekânlardan ilki rasathanedir ve gök cisimleri gözlemlemek için kurulmuştur.

“Arapça rasad (gözetleme) ve Farsça hâne (ev) kelimelerinden oluşan rasad-hânenin Arapçası beytü’r-rasad/ marsaddır; Farsça rasad-gâh da kullanılır. İslam tarihinde rasathâne ilk defa düzenli gözlemler yapmak üzere açılan, içinde çoğu müslüman astronomlar tarafından icat edilmiş gözlem araçları bulunan, matematikçi ve astronomların birlikte görev aldığı bir kurumdur” (Aydüz, 2007). Gök cisimlerinin hareketini incelemek için kurulan ve etrafındaki mekânlarla bir külliye olan rasathaneler döneminin ilim merkezi şeklinde tanımlamak mümkündür. Her medeniyet ve onu temsil eden devletler rasathanelerden elde edilen gözlemler neticesinde takvimler oluşturmuşlardır. Bu takvimler ilmi faaliyetlerin yanında devletin vergi toplama zamanını takvime yansıtmıştır.

Özellikle Osmanlı döneminde kurulan, zamanı mekâna yansıtan muvakkithaneler İslam medeniyetinin zirve eseri haline gelmiştir. Osmanlı dönemi zamana dair mekanların bağlı olduğu Müneccimbaşılık kurumu oluşturulmuştur ve bu kuruma hem rasathaneler hem de muvakkithaneler bağlanmıştır. “Osmanlı Devleti’nde, müneccimbaşılık adı altında, daha önceki İslâm devletlerinde örneğine rastlanmayan bir müessesede bulunmaktadır. Devlet teşkilâtı içinde önemli bir yeri bulunan bu müessesede, senelik takvimler hazırlanmakta, ayrıca Ramazan ayı için imsakiye yapılmakta ve uğurlu saat tayin edilmektedir” (Aydüz, 2004).

Anadolu’da modernleşme hareketinin başlamasıyla ve II. Abdülhamid dönemi neredeyse her şehre inşa edilen Saat Kuleleri ile zamanla muvakkithaneler işlevini yitirmeye başlamışlardır. Vaktin ölçülmesi için geliştirilen mekânsal düzenlemeyi;

- Camii avlusunda veya duvarında güneş saati,
- Rasathane,
- Muvakkithane,
- Saat Kulesi,
- Yapıların cephelerine veya üzerlerine konan mekanik saatler,

olmak üzere beş ana başlıkta sınıflandırabiliriz. Konumuz zamanın mekâna yansıması örneği olarak muvakkithane ve saat kulesi olduğundan aşağıdaki başlıklarda detaylıca incelenmiştir.

### 2.1. Muvakkithane

İslam dininde ibadetlerde vakit büyük önem arz etmektedir. İbadetlerin ve özellikle de namaz vakitlerinin tespiti için, çeşitli zaman ölçer aletlerinden istifade ederek bunları düzenleyen, aletlerin ayarları ve tamirleriyle ilgilenen şahıslara muvakkit denir. Muvakkitlerin faaliyet gösterdikleri mekânlara da muvakkithane denilmektedir. Muvakkit, kelime anlamı olarak “Tevkid” (Özön, 1997) eden, zaman ölçer aletlerin yardımı ile namaz vakitlerini, tanzim eden kişidir. Arapçada “Muvakkit” ve Farsçada “Hane” ’den muvakkithane kelimesi türetilmiştir. Muvakkithaneler konusunda bilinen en eski örnek ise Emeviler döneminde Şam’daki Emevi Camii muvakkithanesidir. Osmanlı Devleti’nde ilk muvakkithanenin Fatih Dönemi’nde yapılması 16. yüzyıldaki bilim, kültür ve sanat alanındaki çalışmalara bağlıdır. Zamanı tayin eden muvakkithaneler, özellikle Sanayi Devrimi ve “II. Abdülhamid döneminde saat kulelerinin yapılması ile eski önemini kaybetmiş, 20 Eylül 1952 tarihinde

ise resmen kapatılmıştır” (Aydüz, 2006). Anadolu’nun değişik il ve ilçelerinde karşımıza çıkan muvakkithaneler birbirinden farklı mimari plan tarzında ve malzemeden yapılmıştır. İlk bakışta aynı işlevi yerine getiren birbirinin tekrarı yapılar gibi görülseler de detaylarda önemli farklılıkların bulunduğunu görülmektedir. Muvakkithane yapıları, ilk bakıldığında mimari biçimleniş olarak, kütüphane ve sübyan mektepleri ile benzerlik göstermektedir. “Muvakkithane örnekleri incelendiğinde ise;

- Külliye Muvakkithanesi,
- Sokak Muvakkithanesi,
- Meydan Muvakkithanesi,

olarak sınıflandırılması mümkündür. Tarihsel süreç içerisinde muvakkithanelerin gelişimi net olarak bilinmese de plan, süsleme, malzeme ve teknik açıdan en üst düzeye Osmanlı döneminde külliyelerin oluşmasıyla ulaştığı bilinmektedir” (Eroğlu ve ark., 2010).

## 2.2. Saat Kulesi

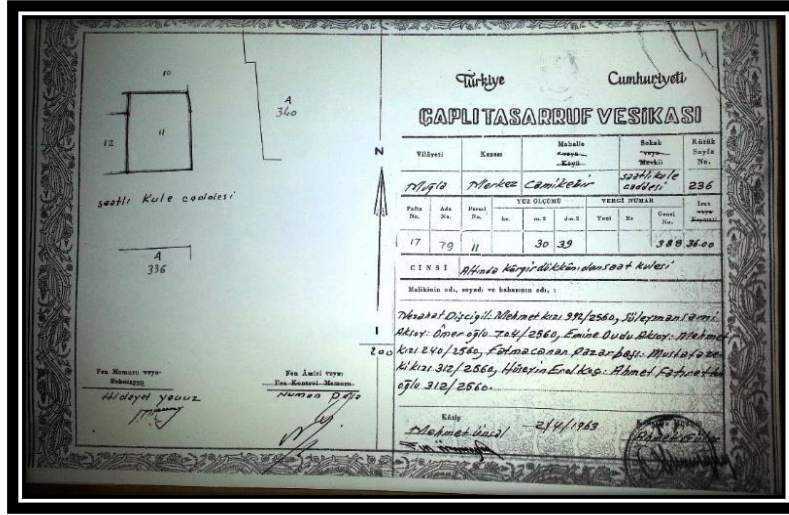
Saat her ne kadar İslam Medeniyetinde geliştirilmişse de saat kulesi yapma geleneği batıda ortaya çıkmış ve XIII. yüzyılda ilk defa kilise ve saray kulelerinde uygulanmıştır. Saat kuleleri Avrupa’da XIV. yüzyılda yaygınlaşmaya başlamış olup Osmanlı topraklarında takriben üç yüzyıl sonra ortaya çıkmıştır. Çünkü Müslümanlar için günün dilimlenmesi ezana göre şekillenmiştir. “Herkes bilir ki, eski hayatımız saat üzerine kurulmuştur. Hatta sonraları Muvakkit Nuri Efendiden öğrendiğime göre Avrupa saatçiliğinin en büyük müşterisi daima Müslümanlar ve onlar içinde en dindarı olan memleketimiz halkı imiş. Günde beş vakit namaz, ramazanlarda iftar, sahur, her türlü ibadet saatle idi. Saat Allah’ı bulmanın en sağlam çaresi idi ve bu sıfatla eskilerin hayatını idare ederdi” (Tanpınar, 1987), yazan Tanpınar zamanı vakit olarak açıklamaktadır. Modernleşme çabasında olan Osmanlı ise “Vakit”ten mekanik saate geçmek için saat kulelerini inşa ettirerek mekanik zamanı mekâna yansıtmıştır. Saat kulelerinin Osmanlı coğrafyasında yaygınlaşması devletin modernleşme iradesiyle eş zamanlı olup, II. Abdülhamid’in saltanatının yirmi beşinci yılı olan 1901’de valilere saat kulesi yapılması ile ilgili olarak gönderdiği irade üzerine saat kuleleri tüm Osmanlı coğrafyasına yayılmıştır. “Şehirleri ve kasabaları süsleyen birer sembol olarak en yüksek tepelere ya da her yerden görülebilen meydanlara dikilen saat kuleleri buldukları mevkilere göre;

- Meydanlarda yer alanlar,
- Yüksek tepelerde veya yamaçlarda yer alanlar,
- Bir yapı üzerinde veya cephelerinde bulunanlar,” (Acun, 2008) olarak sınıflara ayrılıp, üçüncü kısımdakiler de kendi arasında; saray, idari bina, okul, hastane, istasyon binaları ve dini yapılar üzerinde olanlar şeklinde tasnif edilebilir.



### 3. Muğla Muvakkithanesi ve Saat Kulesi

Mülkiyeti, banisi Hacı Süleyman Efendi'ye dayanan ve torunlarına ait olan Saatli Kule ve Muvakkithanesi, Muğla ilinin, Menteşe ilçesinde, tapunun 17 pafta, 79 ada, 11 nolu parselinde kayıtlıdır (Şekil 1). Söz konusu eser; İzmir II Numaralı Kültür ve Tabiat Varlıklarını Koruma Kurulu'nun 21.12.1994 gün ve 4477 sayılı kararıyla belirlenen Kentsel Sit Alanı içinde yer alan ve aynı Kurul tarafından 08.07.1998 tarih ve 7887 sayılı karar ile tescilli eser I. Grup Eser niteliğini kazanmıştır.<sup>†</sup>



Şekil 1. Tapu kaydı

#### 3.1. Eserin Banisi Hacı Süleyman Efendi

“Kadıze Hacı Süleyman Efendi (1810–1890) Muğla'nın tanınmış ailelerinden “Kadızedeler” ailesinden Kadı Ömer Efendi'nin oğludur. 1871 ile 1880 yılları arasında Muğla Belediyesi'nin ilk Belediye Başkanı olmuştur. Masrafını bizzat kendi karşıladığı Muğla Saat Kulesi'ni 1885'de yaptırmıştır. Bu eserin yanında döneminde; Muğla'ya “Soğuk Dere” suyunu getirmiş, “Eski Koca Havuzu” (günümüzde yıkılan ve Akyol mahallesindeki) yaptırmış ve çevresine meyve bahçeleri diktirerek tarımı teşvik etmiş, “Yağcılar” ve “Koca Han” (yıkılmıştır) yaptırmıştır. Hacı Süleyman Efendi, Muğla Kütüphanesi'nin kurucusu Hoca Mustafa Efendi'nin (1785 [H.1200]-1874 [H.1291]) damadıdır. Daha sonra bu kütüphane kayıbiraderinin öncülüğünde Muğla Hoca Mustafa Efendi Kütüphanesi'ne dönüşmüştür. Sağlığında mütevelliliğini yapmış kütüphanenin gelişip genişlemesi için ayrıca çaba sarf etmiştir. Eşi Pembe Hanım'da Muğla'nın hayır işlerine el atmış ve Muğla Devlet Hastanesi'nin kuruluşuna ön ayak olarak devlet hastanesi pavyonlarının ilkinin bizzat masraflarını çekerek kendisi yaptırmıştır. Hacı Süleyman Efendi 1890, eşleri Hacı Pembe Hatun 1901 yılında vefat etmişlerdir.”<sup>‡</sup>

<sup>†</sup> T.C. Kültür ve Turizm Bakanlığı Kültür Varlıklarını ve Müzeler Genel Müdürlüğü Muğla Kültür Varlıklarını Koruma Bölge Kurulu, “Muğla Saat Kulesi” Rap. 48.00.929; 1994.

<sup>‡</sup> H. Hüseyin AYDOĞDU; Saatli Kule'nin Tarihçesi; Mart 1980 tarihli; Kültür Varlıklarını Bölge Koruma Kurulu Dosyasında görülmüştür (Dosya No: 48.00.929)

### 3.2. Muvakkithane ve Saatli Kulenin Konumu

Saatli Kule ve Muvakkithanesi, Şeyh Mahallesi'nde, Mustafa Muğlalı Caddesi ile Ulu Camii Sokağının kesiştiği köşede konumlanmıştır. Mustafa Muğlalı Caddesi ise tarihi kent dokusunun merkezi olup şehrin ana aksını oluşturmaktadır (Şekil 2).



- (1) Ulu Camii,
- (2) Arasta,
- (3) Şeyh Camii,
- (4) Saatli Kule ve Muvakkithane, (
- 5) Yağcılar Hanı,
- (6) Kurşunlu Camii,
- (7) Konakaltı Hanı [günümüzde İskender Alper Kültür Merkezi],
- (8) Adliye [Günümüzde Büyükşehir Belediye Başkanlığı],
- (9) Pazaryeri,
- (10) Cumhuriyet Meydanı,
- (11) Hükümet Konağı

Şekil 2. Uydu görüntüsü<sup>§</sup>

Mustafa Muğlalı Caddesi ile Ulu Camii Sokağının kesiştiği köşenin kuzeyinde ve batısında Saatli Kuleye bitişmiş iki ve üç katlı yapılar, doğu köşesinde Ulu Camii Sokak'la ayrılan Vakıfların mülkiyetinde olan hamam yer alır. Saatli Kulenin kuzeybatı köşesinde tarihi Hoca Mustafa Efendi Kütüphanesi'nin de içinde yer aldığı Şeyh Camii, Kur'an Kursu binası ve haziresi bulunmaktadır (Şekil 3).

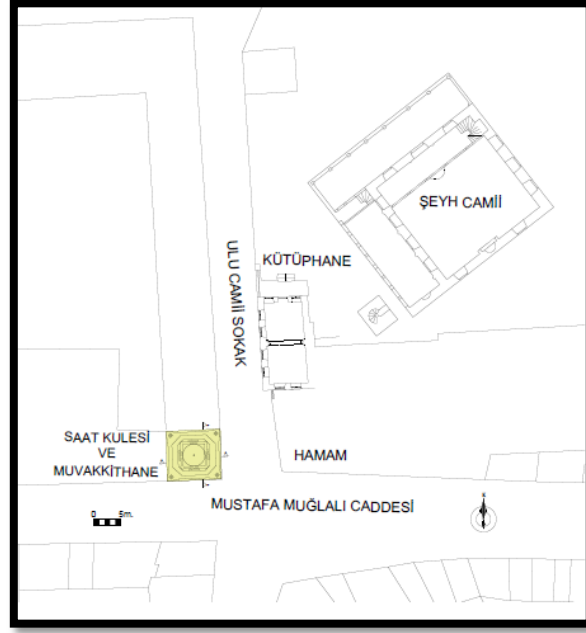
### 3.3. Muğla Saat Kulesi ve Muvakkithanesinin Tarihi

“Muğla Saat Kulesi, Muğla eşrafından olup 1871 yılında kurulan Muğla Belediyesi'nin ilk başkanı Hacı Süleyman Efendi tarafından eşi Pembe Hatun adına Hac dönüşü Şam'da görüp beğendikleri bir saat kulesinin planını örnek alarak Mimar Filvari'ye 1885 tarihinde inşa ettirildi” (Acun, 1994). Bu bilgidenden hareketle araştırmalarımız neticesinde Suriye coğrafyasında dört adet saatli kuleye rastladık. Bu kayıtlara göre saat kulelerinin inşa tarihleri; Halep Hicri 1317 (Miladi 1900), Hama bilinmiyor, Hamidiye Kazası 1901 ve Şam 1901'dir. Dolayısı ile Hacı Süleyman Efendi'nin hac farızası dönüşü Şam'da bulunan Saatli Kuleyi beğenip aynısını Muğla'ya yaptırması günümüz bilgilerine göre doğrulanması söz konusu değildir.

Saat Kulesi'nin saati mekanik ve Fransız yapımı olup, her iki günde (48 saatte) bir kurma kolu ile kurulur. Çelik halatlara bağlanmış ağırlık sistemi yardımıyla çalışır. Mekanik saat her yarım saatte bir,

<sup>§</sup> <https://parselsorgu.tkgm.gov.tr/#ara/cografi/37.21809253669264/28.365859687328342>

tam saatlerde ise saatin miktarı kadar çana vurmasıyla saatin kaç olduğu duyurmaktadır. Halen saatin bakımını, eski muvakkithaneyi saat dükkânı ve tamirhanesi olarak kullanan Arif Karadana (Şekil 10) yapmakta olup, babasından aldığı mirasla bu geleneği devam ettirmektedir.



Şekil 3. Vaziyet Planı (Çizim; Dere, M. E.)

### 3.4. Yapının Kitabeleri

Muğla Saat Kulesi ve Muvakkithanesinin kitabesi ise Hattat Dede İsmail Hakkı Efendi tarafından yazılmıştır. Hattat Dede İsmail Hakkı Efendi hakkında bilgileri Muğla Kültür Varlıklarını Koruma Bölge Kurulu Dosyasındaki bir bilgi notunda rastlamaktayız; “1832 yılında Arapkir’de doğmuştur. Bursa’nın meşhur hattatlarından Mustafa Vasfi Efendi’den hattatlık dersleri alarak Muğla’ya gelmiştir. Muğla’da muhasebe başkatipliği görevine başlayan Dede İsmail Efendi, birçok kişiye güzel yazma dersi vermiştir. 1895 tarihinde Rüştü ve İdadi mekteplerinde yazı hocalığı yapmıştır. Şeyh Camisi karşısında Hacı Kadızade Süleyman Efendi tarafından yapılan on metre yüksekliğinde ki Koca Saatin altındaki kitabe ile çeşmenin kitabelerinin yazılarını Dede İsmail Efendi yazmıştır... Mevlevi tarikatına bağlı ve Şahidi Mevlevi hanesi neyzeniydi” (Hakses, 2010). Saatli Kule ve Muvakkithaneye güney cephesinden girilir ve giriş kapısı üzerindeki kitabesi (Şekil 4) mevcuttur. Kitabe\*\*;

صاحبال حایر حاجی سالیمان افندی حضرتی	Sahibül hayır Hacı Süleyman Efendi hazreti
ینی دریایی عینتاسینی اکهان ایتی ظهور	Yine deryayı itasını ikhan etti zuhur
باخصوص اقطار اضحار وقتنی الان ایدن	Bahusus aktar-ı ezhar vaktini ilan eden
ب مدلی بر موکتخانا بیت بیقوسر	Bu mahalle bir muvakkithane yaptı bi-kusur
بلدمیزد مسیل نامسبوق کبیر جان س عتی	Beldemizde misli namesbuk kebir çan saati

\*\* Kitabe Dere, Murat Erdal tarafından okunmuştur.



اوروبادان جلابنج هرکس ورد سرر	Avrupa'dan celbedince herkese verdi sürur
قالمدی هیچ احتیج جب ساعتی طاشیمی	Kalınadı hiç ihtiyaç cep saati taşımaya
ءکس اواز ایل ءالم وقتی اتدی شو ءور	Aksi avaz ile alem vakti etti şuur
هم زیبا شوقیلا بولدو موجاوار تاریخی	Hem ziya şevkile buldu mücevher tarihi
کالدی مایدانا موکتخان بیاوسا ءوفور	Geldi meydana muvakkithane bi-evsa-ı vufur
...	Okunamadı



Şekil 4. Saatli Kule ve Muvakkithanenin Kitabesi<sup>††</sup>



Şekil 5. Çeşmenin Kitabesi<sup>††</sup>

<sup>††</sup> Fotoğraf Dere, Murat Erdal

<sup>\*\*</sup> Fotoğraf Dere, Murat

Saat Kulesinin ve muvakkithanenin dođu cephesinde ve ona bitiştik kulenin banisi Hacı Süleyman Efendi tarafından yaptırılan kitabeli bir çeşme mevcuttur (Şekil 5). Kitabe<sup>§§</sup>;

قضي زاد حاجي سوليمان افاندو زولكارم	Kadızzade Hacı Süleyman Efendi zülkerem
جويو جود الدو دريائي عنايتن راوان	Cuy-u cuda oldu deryayı inayetten revan
بو سبابي فيسابيلله يابنج بر سبيل	Bu sebebi fisebilillah yapınca bir sebil
تشنكان كربلا اروحا الدو شادمان	Teşnegan-ı Kербela ervahı oldu şadıman
بوسبيلك كاسي كاسي نوش اولدقجي صويو	Bu sebilin kase kase nuş oldukça suyu
قضارسنجي اجر نامغدوت وری همي مستعان	Kadresince ecri namaadut vire hem müstean
يپلنجي بوسبيل هم ديدي تاريخن ضيا	Yapılınca bu sebil hem dedi tarihin ziya
اك كوزل موقعد الدو بو سبيل اي تشنكن	En güzel mevkiade oldu bu sebil ey taşnegan
...	...Okunamadı

### 3.5. Yapının Mimarisi

Saat Kulesi, “Sokak Muvakkithanesi” sınıfında olup, Muđla yöresine ait dođal taşlarla yığma tekniđi ile inşa edilmiştir. Duvar örgü sistemi ise, bir sıra dikdörtgen biçimli beyaz Muđla mermer bloklarla, üzeri bir sıra tuđla ve tuđla üzeri bir sıra pembe rengi sadece Muđla’da olan Konglomera mermer düzeninde inşa edilmiştir. Bu şekilde üç sıralı duvar örgü düzeni tekrarlanarak yapı boyunca devam ettirilmiştir. Ayrıca aynı sıraya konan taş blokların arasına kiremit konularak birbirleriyle bağlanmıştır. Yapının zemin ve birinci kat kaideleri kare formundayken, üçüncü kaideden itibaren yaklaşık 25 cm geriye çekilip kare formunun köşeleri pahlanarak (Şekil 12, 14 ve 15) sekizgen şeklini almıştır. Üçüncü kaidenin kütlesi geriye çekilmesi ile ikinci kat köşeleri ay-yıldızlı alemlerle tamamlanmıştır (Şekil 15 ve 17).



Şekil 6. Muđla Saatli Kulenin Ahşap Köşkü<sup>\*\*\*</sup>

<sup>§§</sup> Kitabe Dere, Murat Erdal tarafından okunmuştur.

<sup>\*\*\*</sup> Fotoğraf Yılmaz, Meltem

Muvakkithane ve Saat Kulesi zeminden üst katlara doğru daralan kare planlı olup, beş kademededen müteşekkildir. İlk dört kademesi gerek malzeme gerekse nispeti bakımından bütünlük gösterirken, muhdes son kısmın uyumsuzluğu dikkat çekmektedir (Şekil 9). Eserin ahşap köşkünün (Şekil 6) kaldırılıp yerine yükseltilerek betonarmeden yapılmış olan muhdes ilavesi; “Dördüncü katın üzerine uzunca bir kat daha ilave edilerek yuvarlak saat kadranları buraya yerleştirilmiştir” (Acun, 2011). Acun tarafından tespit edilmiştir (Şekil 8).



Şekil 7. Rodos Saat Kulesi<sup>†††</sup>



Şekil 8. (sol) Saatli Kulenin bulunabilen en eski resim 1950 öncesi (Aladağ, 2016, Kapak), (sağ) Betonarme son kademenin inşaatı<sup>†††</sup>

<sup>†††</sup> <https://kulturenvanteri.com/yer/rodos-fethi-pasa-saat-kulesi/#16/36.444241/28.223816>

<sup>†††</sup> Fotoğraf Esin, Erdoğan

Muğla Saat Kulesi ve Rodos Saat Kulesinin son katmanı olan ahşap külah formu (Şekil 6 ve 7) benzerlik göstermektedir. Bu iki saat kulesi arasındaki mimari benzerlikler ise iki saat kulesinin de aynı coğrafyada ve mimari kültürde yer almasının yanında, Rodos Saat Kulesinin 1852 (Anonim, 2021) yılında yapıldığı ve Muğla Saat Kulesine örnek teşkil etmesi bağlamında açıklanabilir.



Şekil 9. (sol) Güneydoğu cephesi, (sağ) Kuzeydoğu cephesi

Saatli Kule'nin son kademesinin ahşap köşkünü kaldırılarak yükseltilmesine dair; “Belediye başkanı Naci Karaosmanoğlu döneminde (1950-1957) yılları arasında Kule'nin etrafındaki binaların yükselmesinden ötürü mevcut kule'nin üstüne çıkma gereği duyulmuş, Kule'nin alt tarafı ile mimari üslup açısından farklı olan üst kısmını ise Muğla'nın eski ustalarından Abdurrahim Esin yapmış,” (Oğuz, 2010) şeklinde başka bir kayıt mevcuttur (Şekil 8). Eklektik olan son katman özellikle batısına inşa edilen bitişik betonarme dört katlı İşhanı sebebiyle yükseltilerek çözüm bulunmuştur (Şekil 9).



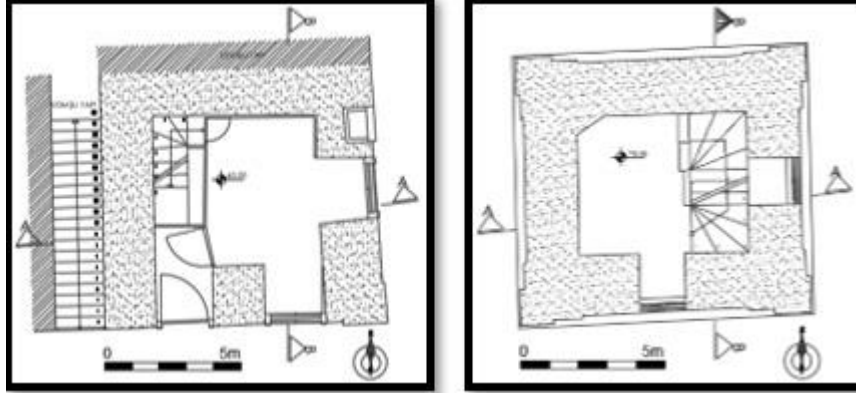
Şekil 10. Kule kapısından eski Muvakkithane, günümüzde saatçi dükkânı<sup>§§§</sup>

Saatli Kule ve Muvakkithanesine giriş yapının güney cephesinden olup zemin kat kaide kısmında bir oda ve oda içinde kuleye çıkmak için bir ahşap merdiven yer almaktadır (Şekil 12). Zemin kattaki oda kitabeden okunduğu şekliyle muvakkithane olarak işlev gördüğü anlaşılmaktadır (Şekil 4). Yapının doğu cephesinde bir çeşme mevcuttur (Şekil 13). Saat kulesinin en son katı olan köşk kısmında saat mekanizması vardır (Şekil 16). Saat mekanizması üzerindeki saat yukarıya bir mille bağlanmıştır. Bu mil kulenin dışındaki saat kadranı üzerinde bulunan akrep ve yelkovanı hareket ettirmekle birlikte, en üstte kubbenin altındaki çanın tokmağını çalıştırmaktadır. Saat mekanizmasının çarkları arasında mevcut makaralara sarılı, uçlarında ağırlıkları olan iki çelik halat mevcuttur. Halatların ucundaki ağırlıkların aşağı-yukarı inip çıkmasıyla saatin kurularak çalışması sağlanmıştır. Saat köşkünün tepesinde bir çan yer almaktadır. Bu çanın üzeri betonarme bir kubbe ile örtülü olup, çanın sesinin duyurulması için yatay formda açıklıklar bırakılmıştır.

---

<sup>§§§</sup> Fotoğraf Oğuz, Meral





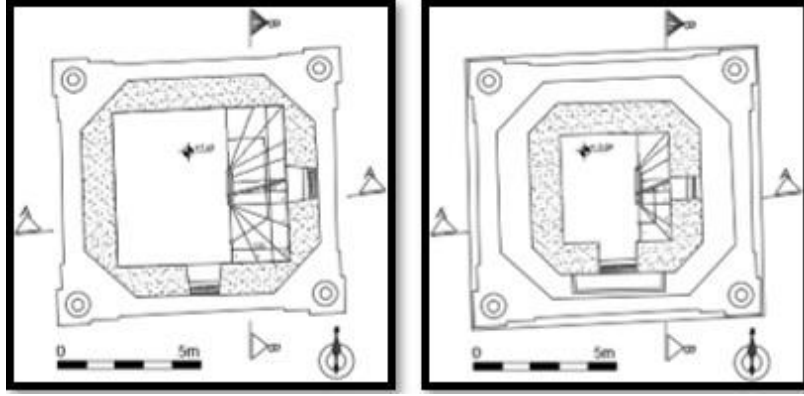
Şekil 11. (sol) ±0.00 kotu Planı, (sağ) +4.46 kotu Planı (Çizim; Dere, M. E.)

Zemin ve birinci katlar, yapının dörtgen formundaki kaidesini oluşturmakta olup, 5,19 m x 4,73 m ebatlarında ve duvarları yaklaşık 1,20 m kalınlığındadır. Muvakkithane (günümüzde saat tamircisi) 8,30 m<sup>2</sup>'lik bir alana sahiptir (Şekil 12). Zemin kata güneybatı köşesinden 1,05 m genişliğinde ve 1,90 m yüksekliğindeki ahşap kapıdan girilir. Ahşap kapı üzerinde eserin kitabesi bulunmaktadır. Doğu ve güneybatı cephesinde eni 1,11 m ve yüksekliği 2,65 m olan ahşap kepenkli pencereler mevcuttur. Birinci kat 7,60 m yüksekliğinde olup, doğu ve güney cephesinde 85 cm genişliğinde ve 1,25 m yüksekliğinde lokma demir dökümlü parmaklıklı ahşap pencereler mevcuttur. Ayrıca doğu cephesinde duvar içine 55 cm derinliğinde açılan bir çeşme nişi olup, nişin üstü basık kemerli pembe Konglomera taşla taçlandırılmış ve kemerin üzerine kitabe konmuştur (Şekil 13).

+7,60 kotundan başlayan ikinci kat kare formlu Kaideden yaklaşık 25 cm içe doğru daralan gövdenin köşelerinin pahlanmasıyla sekizgen forma dönüştürülmesiyle hem yapı ağırlığı hafifletilmiş hem de cephede hareketlilik sağlanmıştır (Şekil 9). Duvar kalınlığı takriben 55 cm olup iç mekân 8,15 m<sup>2</sup>'lik bir alana sahiptir. Pahlanan köşelerle sağlanan hareket gövdenin bitim köşelerinin üzerlerine ve pahlanmış köşelerin önlerine ay-yıldızlı alem dikilmekle cephedeki hareketlilik alemlerle hem taçlandırılmış hem de keskin cephe hareketi hafifletilmiştir (Şekil 14 ve 17). Doğu ve güney cephesinde 50 cm genişliğinde ve 75 cm yüksekliğinde lokma demir parmaklıklı ahşap pencereler mevcuttur.

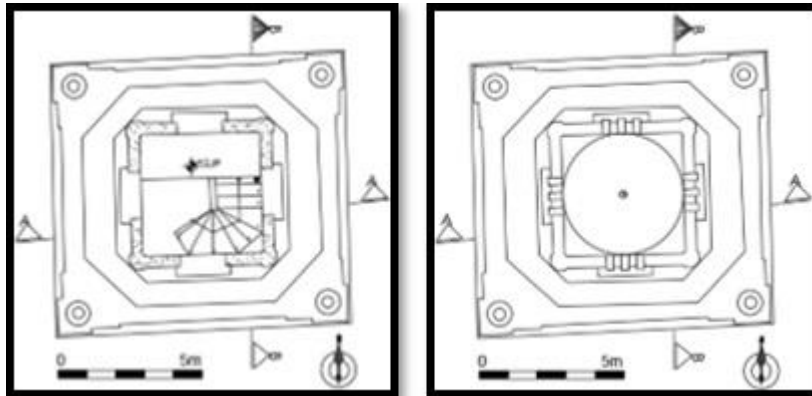


Şekil 12. (sol) Güney cephesi; Muvakkithaneye giriş kapısı üzeri kitabesi, (sağ) Doğu cephesi; çeşme ve kitabesi



Şekil 13. (sol) +7.60 kotu Planı, (sağ) +10.05 kotu Planı (Çizim; Dere, M. E.)

+10,05 kotunda başlayan üçüncü kat ilk yapıldığında köşk olup taban döşemesi ahşap ve 3,61 m<sup>2</sup>'lik bir alana sahiptir (Şekil 14). Duvar kalınlığı 55 cm olup gövdeden yaklaşık 30 cm içe doğru daralmıştır. Güney cephesinde 65 cm genişliğinde ve 55 cm yüksekliğinde pencere açıklığı var olup, üstünde 90 cm çapında saat kadrani mevcuttur. Bu pencere açıklığından kadrana ulaşım sağlanmaktadır. Söz konusu açıklık 77 cm yüksekliğinde ve 30 cm genişliğinde olmakla, ancak bir insanın güvenli çalışabilmesi için bırakılmıştır. Doğu cephesinde 40 cm genişliğinde ve 30 cm yüksekliğinde açıklık vardır.



Şekil 14. (sol) +12.56 kotu Planı, (sağ) Çatı Planı (Çizim; Dere, M. E.)

Muhdes olan eklenti, yani son katman betonarme olup 2,57 m x 2,57 m ebatlarında ve takriben 20 cm duvar kalınlığına sahiptir. Bu eklenti tarihi kulenin ahşap köşkünün kaldırılarak üzerine oturtulmuştur. Söz konusu eklentinin formu dikdörtgen prizma ve çatısı da kubbe formundadır (Şekil 15-18). Bu dörtgen prizma köşeleri duvara nispetle öne fırlamış kolonumsu beşgen form şeklinde düzenlenmiştir. Günümüzde köşk olan bu kısmın dört tarafından çan sesinin yayılması için dikdörtgen formda pencere açıklıkları bırakılmıştır (Şekil 16). Özetle köşk kısmı hariç (üçüncü kat) tüm pencereler ahşaptan dikdörtgen formunda olup pencere açıklığının etrafı pembe renkli kabayonu taştan yapılmış söveli ve üstlerinde yine aynı malzemeden yapılmış hafifletme kemerleri vardır. Her katta sivri kemer alınlıklı dikdörtgen şekilli iki pencere yer almaktadır. Yapının cephe duvarları özenli bir sıra kırmızı tuğla, bir sıra beyaz renkli kesme mermer taştan ve taşların arası derzli almaşık teknikte örülmüş olup, Neo-Klasik üslupta inşa edilmiştir. Katlar arası silme, pencere üstü basık sivri kemerli alınlık ve pencere etrafı söve pembe renkli mermer (konglomera taşı; Muğla'ya has pembe renkli sert mermer) yapılmıştır.

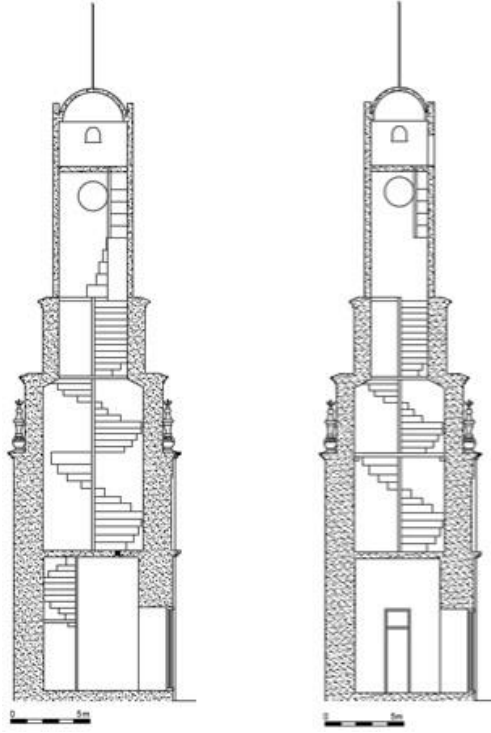


Şekil 15. (sol) Saat kulesine mekanik oda, (sağ) son katman Çan Kulesi\*\*\*\*

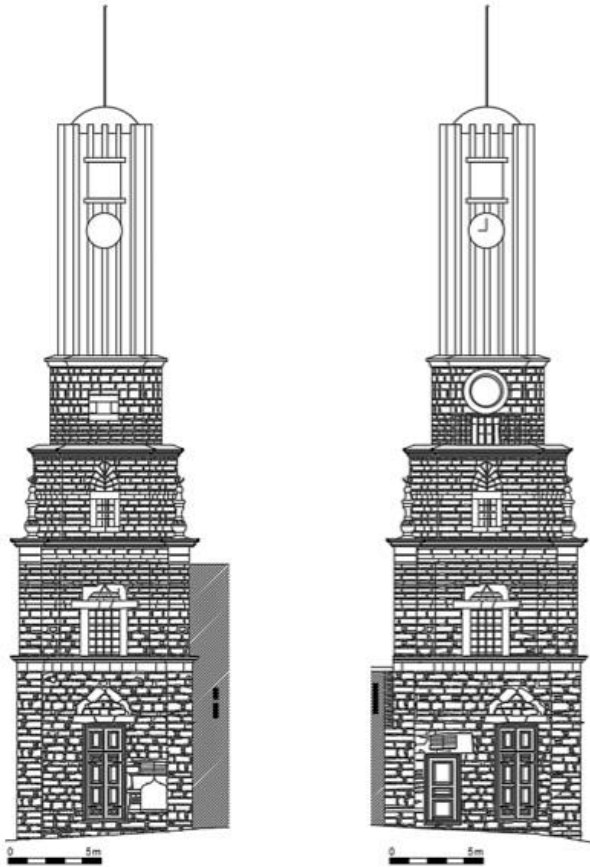
25.05.2007 tarih ve 3138 nolu karar ile Muğla Kültür ve Tabiat Varlıklarını Koruma Bölge Kurulu tarafından basit onarımına izin verilmiştir. Söz konusu karar ile yine aynı yıl basit onarım kapsamında, dış duvarda bozulan ve çürüyen taşlar aslına uygun taşlar ile yenilenmiştir. Bozulan derzler yenilenmiş, kapı- pencere doğramalarının çürüyen ahşap aksamları ve yine çürüyen ahşap merdiven basamakları yenilenmiştir.

---

\*\*\*\* Fotoğraf Oğuz, Meral



Şekil 16. (sol) A-A Kesiti, (sağ) B-B Kesiti (Çizim; Dere, M. E.)



Şekil 17. (sol) Doğu cephesi, (sağ) Güney Cephesi (Çizim; Dere, M. E.)

#### **4. Sonuç**

Osmanlı modernleşmesinde zamanı mekâna yansıtan saat kuleleri, yine Osmanlının klasik dönemlerinde ki muvakkithanelerinin yerine geçmiştir. Sultan Abdülhamid döneminin önemli simgesi olan saat kuleleri tebaasının vakit anlayışının değişmesi için bir araç olmuştur. Bu simgesel yapılardan biri olan Muğla Saat Kulesi ve Muvakkithanesi “Kentsel Sit Alanı” içinde yer almasına karşın, söz konusu eser bitirilen günümüz yeni yapılarla özgün görünümünü olumsuz etkilemiştir. Buna karşın;

- Saatli Kule olarak bilinen eserin zemin katında muvakkithane ve doğu cephesinde çeşme bulundurması,
- Muvakkithane olarak kullanılan odanın günümüzde saat tamircisi olarak kullanılması ve işlevini yitirmemesi,
- Osmanlı coğrafyasında 1901 yılında II. Abdülhamid’in yirmi beşinci saltanatı ile yaygınlaşan saat kulelerinin öncesi inşa edilmiş olması,
- Araştırmalarımız neticesinde mimari özelliği bakımından birçok örnekten farklı ve özgün olması,

bakımından Muğla Saat Kulesi ve Muvakkithaneyi özel kılmaktadır. Bu yapının anıtsal değeri bağlamında, çevresinin zamanımızın ihtiyaçları ve korumacılık anlayışına göre tekrar düzenlenip anıt yapının silüetini etkilemeyecek yükseklikte yapılarla yeniden çevrelenmesiyle, Saatli Kule tekrar şehrin simgesel değeri haline getirilmelidir. Böylelikle Türk sanatında ve toplumumuzun kültür hafızasında unutulmaya yüz tutmuş bu yapıların mekân anlayışı ve kurgusu, tekrar hatırlanmalarına vesile olacaktır.

#### **Çıkar Çatışması Beyanı**

Makale yazarı herhangi bir çıkar çatışması olmadığını beyan eder.

#### **Araştırmacıların Katkı Oranı Beyan Özeti**

Yazar makaleye %100 oranında katkı sağlamış olduğunu beyan ederler.

#### **Kaynakça**

Acun H. Anadolu saat kuleleri. Ankara: Atatürk Kültür Merkezi Yayınları; 1994.

Acun H. Osmanlı imparatorluğu saat kuleleri. Ankara: Atatürk Kültür Merkezi Yayınları; 2011.

Acun H. Saat kulesi. İslam Ansiklopedisi. Türkiye Diyanet Vakfı Yayınları 2008; 35: 325-326.

Aladağ E. Filvari usta. İstanbul: Belge Yayınları; 2016.

Anonim. <https://kulturenvanteri.com/yer/rodos-fethi-pasa-saat-kulesi/#16/36.444241/28.223816>. (Erişim Tarihi 21.12.2021).

Aristoteles. Philosophische schriften (Cilt 6). (H. G. Zekl, Çev.) Hamburg: Wissenschaftliche Buchgesellschaft; 1995.

Aydüz S. Muvakkithane. İslam Ansiklopedisi. Türkiye Diyanet Vakfı Yayınları 2006; 31: 413-415.

- Aydüz S. Osmanlı astronomi müesseseleri. Türkiye Araştırmalar Literatür Dergisi 2004; 2(4): 411-453.
- Aydüz S. Rasathâne. İslam Ansiklopedisi. Türkiye Diyanet Vakfı Yayınları 2007; 34: 456-458.
- Bir A., Kaçar M. Saat. İslam Ansiklopedisi. Türkiye Diyanet Vakfı Yayınları 2008; 35: 322-325.
- Bir A., Kaçar M. Usturlap. İslam Ansiklopedisi. Türkiye Diyanet Vakfı Yayınları 2012; 42: 195-198.
- Einstein A. Mein weltbild. Berlin: Ullstein Bücher; 1965.
- Eliade M. Der mythos der ewigen wiederkehr. Düsselldorf: Eugen Diederichs; 1953.
- Eroğlu B., Yıldız E., Tomar EZ. Külliye elemanı olarak muvakkithane yapıları, Afyon Yeni Camii Muvakkithanesi örneği. Safranbolu Saat Kulesi ve Zaman Ölçerler Sempozyumu, 21-22 Mayıs 2010, sayfa no: 217-232, Safranbolu.
- Gazali. Filozofların tutarsızlığı. (M. Kaya, & H. Sarıoğlu, Çev.) İstanbul: Klasik Yayıncılık; 2005.
- Hakses AR. Muğla menteşe büyükleri. (A. Çevik, Çev.) Muğla: Muğla Valiliği, İl Müftülüğü; 2010.
- Hawking S. Zamanın kısa tarihi. (B. Gönülşen, Çev.) İstanbul: Alfa Bilim; 2014.
- Kaya M. Kindi felsefi risaleler. (M. Kaya, Çev.) İstanbul: Klasik Yayıncılık; 2002.
- Kutluer İ. Zaman. İslam Ansiklopedisi. Türkiye Diyanet Vakfı Yayınları 2013; 44: 111-116.
- Newton I. Matematische prinzipen der naturlehre. Darmsatd: Wissenschaftliche Buchgesellschaft; 1963.
- Oğuz M. Saat çalıştıkça yaşam da akar gider. Muğla İl Kültür ve Turizm Dergisi Ekim 2010; 58-64.
- Özön MN. Osmanlıca-Türkçe sözlük. İstanbul: İnkılap Yayınevi; 1997.
- Platon. Platon werke (Cilt 7). (H. Müller, & F. Schleiermacher, Çev.) Hamburg: WissenschaftlicheBuchgesellschaft; 2005.
- Tanpınar AH. Saatleri ayarlama enstitüsü. İstanbul: Dergah Yayıncılık; 1987.
- Tapu ve Kadastro Genel Müdürlüğü, Parsel sorgulama uygulaması. <https://parselsorgu.tkgm.gov.tr/#ara/cografi/37.21809253669264/28.365859687328342>. (Erişim Tarihi 15.03.2022).
- Toprakkaya A. Felsefe, din ve kültür'de zaman. İstanbul: Paradigma Yayıncılık; 2013.
- Uçar S. Varlık ve zaman. İslam Araştırmalar Dergisi 2001; 5(6): 137-154.