



FİKRİYAT

Sosyal Bilimler Araştırmaları Dergisi

Cilt 2, Sayı 1, Haziran 2022

Makale Adı /Article Name

SAĞLIK TURİZMİ AÇISINDAN
ÖRNEK BİR MEKÂN: İSPENDERE

AN EXAMPLE IN TERMS OF
HEALTH TOURISM: İSPENDERE

Yazar

İrfan TAPAN

Doktora Öğrencisi, İstanbul Üniversitesi, e-mail: nafrinapat.1989@gmail.com,

ORCID No: 0000-0003-2925-9772

Yayın Bilgisi

Yayın Türü: Araştırma Makalesi

Gönderim Tarihi: 22 Ocak 2022

Kabul Tarihi: 27 Temmuz 2022

Yayın Tarihi: 30 Temmuz 2022

Kaynak Gösterme

Tapan, İ. (2022). Sağlık Turizmi Açısından Örnek Bir Mekân: İspendere. *Fikriyat Sosyal Bilimler Araştırmaları Dergisi*, 2 (1), s.34-58.

Ek Beyan: Yazar etik kurulu onayının gerekmediğini beyan etmiştir.

Öz

Geçmişten günümüze insanlar, hayatlarının farklı dönemlerinde birçok sağlık sorunuyla karşılaşmıştır. Bu sağlık sorunlarının bir kısmı stres, beslenme bozukluğu, bedensel ve zihinsel yorgunluklar, romatizma, solunum, sindirim ve dolaşım yollarındaki hastalıklardır. İnsanlar bu tür hastalıkları tedavi edebilmek için bazen kendi ülkelerinde çeşitli tedavi yöntemlerine başvururken bazen de sınırları aşarak dünyanın farklı bölgelerinde bulunan ve sağlık imkânlarının da daha iyi olduğu ülkeleri tercih etmektedirler. Sağlık amacıyla gerçekleştirilen bu seyahatler 'Sağlık Turizmi' ni meydana getirmiştir. Sağlık turizmi tüm dünyada ilgi görmeye başlayan ve hızla büyüyen bir alternatif turizm türüdür. Sağlık turizmi de kendi arasında 'termal turizm', 'spa ve wellness turizmi' ile 'medikal turizm' olmak üzere üçe ayrılır. Araştırma sahası olan İspendere İçmeceleri (Malatya/Battalgazi) de kaplıca ve içmece turizminin alanına girmektedir. Bu bölgenin tarihi uzun bir geçmişe sahip olup, Osmanlı Devleti'nin zamanından bu yana insanlar şifa ve tedavi amaçlı olarak bölgeyi ziyaret etmektedirler. Günümüzde de Malatya ilinin Battalgazi ilçesi sınırları içerisinde kalan bu bölge, Battalgazi Belediyesi tarafından düzenlenerek sağlık turizmine kazandırılmış ve her yıl on binlerce kişi tedavi ve şifa bulmak amacıyla burayı ziyaret etmektedir. Hazırlanan bu çalışmada İspendere İçmecelerinin sağlık turizmi açısından önemi, içmecenin ne tür hastalıklara iyi geldiği, bölgenin SWOT analizi, avantajları, dezavantajları ve sorunları ile çözüm önerileri hakkında bilgiler verilmiştir.

Anahtar Kelimeler: Turizm, Sağlık Turizmi, Kaplıca Turizmi, İspendere, İspendere İçmeceleri

Abstract

From past to present, people have faced many health problems in different periods of their lives. Some of these health problems are stress, malnutrition, physical and mental fatigue, rheumatism, respiratory, digestive and circulatory diseases. In order to treat such diseases, people sometimes resort to various treatment methods in their own countries, and sometimes cross borders and prefer countries with better health opportunities in different parts of the world. These travels for health purposes have created "Health Tourism". Health tourism is a type of alternative tourism that has started to attract attention all over the world and is growing rapidly. Health tourism is also divided into "thermal tourism", "spa and wellness tourism" and "medical tourism". İspendere (Malatya/Battalgazi), which is the research area, is also included in the field of spa and beverage tourism, which is thermal tourism. The history of this region has a long history and since the time of the Ottoman Empire, people have been visiting the region for healing and treatment purposes. Today, this region, which is within the borders of Battalgazi district of Malatya province, has been organized by Battalgazi municipality and brought to health tourism, and tens of thousands of people visit here every year for treatment and healing. In this study, information is given about the importance of İspendere İçmeceleri in terms of health tourism, what kind of diseases it is good for, SWOT analysis of the region, its advantages, disadvantages and problems and solution suggestions.

Keywords: Tourism, Health Tourism, Spa Tourism, İspendere, İspendere Thermal Springs

Giriş

Turizm 1980'li yıllarla birlikte tüm dünyada etkili olan bir ekonomik sektör halini almıştır. Turizm kavramı üzerinde günümüze kadar pek çok farklı tanım yapılmıştır. Yapılan tanımların ortak özelliklerine bakıldığında, ortak öznenin insan olduğu ve insanın turizme katılırken yaptığı faaliyetler konu edinmektedir. Misra ve Sadual'a (2009) göre; 'Turizm üzerinde çalışılması ve uygun tanımının yapılmasının gerekli olduğu, belirli ilkelere sahip bir kavramdır. İnsanlar farklı amaçlarla ve çeşitli nedenlerden dolayı birçok destinasyonu ziyaret etmektedirler. İş için yapılan seyahatlerin yanı sıra, eğlenme ve dinlenme amacıyla sadece kendi ülkesi sınırları içerisinde yer alan bölgelere değil; diğer ülkelerde yer alan destinasyonlara da seyahat gerçekleştirmektedirler' (Misra ve Sadual, 2009:3).

Inkson ve Minnaert (2012)'a göre ise turizm; 'sürekli değişmekte olan ilginç ve dinamik bir sektör olarak nitelendirilen, insanların yaşamlarını çok farklı şekillerde etkilemektedir. Turistler için, yaşam boyu neşe ve memnuniyet içeren anılar oluştururken, işletmeler ve destinasyonlar için gelir sağlamak ve iş imkânı sunmaktadır' (Inkson ve Minnaert (2012). Goeldner ve Ritchie (2006) ise konu ile ilgili olarak 'Dünya'nın en büyük sektörlerinden biri olan turizm, dinamik büyüme yapısı, yeni aktiviteler, yeni destinasyonlar, yeni teknolojiler, yeni pazarlar ve hızlı değişim sayesinde sürekli canlı kalan bir olgudur' şeklinde tanımlamada bulunmuşlardır (Goeldner ve Ritchie, 2006).

Konu ile ilgili olarak Birleşmiş Milletler Dünya Turizm Örgütü ise (UNWTO) 1993 yılından günümüze kadar turizm kavramının tanımı üzerinde çeşitli güncellemeler yapmıştır. UNWTO (1993) göre turizm 'Bir etkinlik amacıyla, her zamanki ortamı dışında bir yere belirli bir süre boyunca seyahat eden kişinin gerçekleştirdiği faaliyetlerdir ve bu faaliyetler sayesinde ziyaret edilen yere gelir bırakılır'. UNWTO (2008) turizm kavramının tanımı üzerinde güncelleme yaparak 'Turizm, insanların normal ikamet yerleri dışındaki yerlere hareketleri ile ilgili bir sosyal, kültürel ve ekonomik olgudur' şeklinde değiştirmiştir. UNWTO (2010) yine bu tanımının da üzerinde yeni bir güncelleme gerçekleştirerek 'Turizm ziyaretçilerin aktiviteleridir. Turizm seyahatin, ziyaretçiler de seyahat eden kişilerin bir alt kümesidir' şeklinde değiştirmiştir. UNWTO (2017) son olarak ise 'Turizm olayı için ziyaretçiler tarafından doğrudan veya dolaylı olarak satın alınan ürünlerin ve bunları üreten faaliyetlerin tanımlanması da önemlidir' (UNWTO) şeklinde açıklanmıştır.

Özgüç (2007) ise 'Turizm, mekânsal farklılıkların yarattığı bir olgudur ve mekânsal farklılıkları yansıtmaya yönelik görsel malzemenin turizmin ele alınmasındaki rolü büyüktür. Turizm, en basit bir sistem halinde ele alınırsa üç mekânsal unsurdan meydana gelir: a) Turist çıkaran bölgeler, b) Turistlerin varış bölgeleri, c) Turist gönderen ve alan bölgeler arasında yapılan yolculuklar. Turizm coğrafyası da her düzeydeki mekân ölçeğinde turizmin bu üç elemanı ile ilgilidir. Bir şehir içi turizm hareketinden başlayıp, kıtalararası turizm hareketlerine kadar her turizm olayı bir mekân bilimi olan Coğrafyanın inceleme alanı içinde kalır. Zaten turizm olayının kendisi, diğer ekonomik ve toplumsal faaliyetlerin hepsinden daha çok mekânsal özelliklerle sıkı sıkıya ilişkilidir' diyerek turizm coğrafyası için görüşlerini belirtmiştir (Özgüç, 2007:16).

Akova ve Şahin (2019) de 'Bir turistin bir turizm bölgesini tercih etmesini ve turizm bölgesi olarak devam etmesini belirleyen çekicilikler ve destek hizmetleri olabildiği gibi turistlerin sürekli yaşadıkları bölge dışında kaldıkları süre içinde satın aldıkları,

İrfan TAPAN-*Sağlık Turizmi Açısından Örnek Bir Mekân: İspendere kiraladıkları veya satın almak ya da kiralamak isteğinde buldukları mal ve hizmetler ile yaşadıkları anıların bütünü olarak da açıklanabilir*' şeklinde tanımlamada bulunmuşlardır (Akova ve Şahin, 2019:814).

İnsanları turizme yönlendiren pek çok neden bulunmaktadır. Bu nedenlerden bir tanesi de sağlıktır. Her insan sağlıklı bir yaşam sürmek ister ancak hızlı sanayileşmenin beraberinde getirdiği olumsuzluklar insan sağlığını tehdit etmeye başlamıştır. İnsanlar bozulan sağlığını düzeltmek için çeşitli zamanlarda seyahat ederek turizm hareketlerine katılırlar. Bu turizm hareketleri ülkelerin kendi içinde olduğu gibi bazen de sınırları aşarak dünyanın bir diğer ucundaki herhangi bir ülkeye doğru gerçekleştirilebilir. Sağlık amacıyla gerçekleştirilen bu seyahatlere sağlık turizmi denilmektedir. Sağlık turizmi son derece modern bir teknoloji ile donatılmış hastane ve özel kliniklerde yapılabildiği gibi bazen de kaplıca ve içmecelerin bulunduğu alanlarda tamamlayıcı ve yardımcı tedavi yöntemleri olarak da yapılmaktadır.

Bu tamamlayıcı ve yardımcı tedavi yöntemlerinin uygulandığı yerlerden bir tanesi de İspendere İçmeceleri'dir. İspendere İçmeceleri son yıllara kadar pek bilinmemekte ve sadece bölgede bulunan insanlar ile Malatya Yeşilyurt ve Battalgazi ilçelerinde bulunan kişiler tarafından ziyaret edilmekteydi. Ancak 2017 yılında Battalgazi Belediyesi tarafından modern bir şekilde düzenlenip turizme kazandırılarak hem yöresel anlamda hem de bölgesel anlamda tanınırlığını arttırmaya başlamıştır. Bölgeye tedavi amaçlı gelen turistleri ağırlamak için otel yapılmış ve içmece sularını tamamlayıcı ve yardımcı tedavi yönteminde kullanmak için çeşitli düzenlemeler yapılarak bölge tam anlamıyla modern bir hale getirilmiştir. Bu içmecenin bulunduğu alanda aynı zamanda 'balneoterapi' yöntemi de kullanılarak yaşlılara çeşitli tedavi yöntemleri de uygulanmaktadır.

Bu çalışmada sağlık turizmi, sağlık turizminin gelişimi, dünyada ve Türkiye'deki mevcut durumu ile Malatya ilinde bulunan İspendere İçmeceleri'nin güncel durumu detaylı bir şekilde ele alınmıştır. İspendere İçmecelerinin SWOT analizi yapılarak, bölgenin avantaj ve dezavantajları ile sorunları ve çözüm önerileri üzerinde durulacaktır.

1. SAĞLIK TURİZMİ VE GELİŞİMİ

Turizm ile sağlık arasındaki ilişki aslında yeni değildir (Hall, 2013:5). Doğal ve mineral kaynaklara sağlık amacıyla dünya çapında seyahat etmek binlerce yıl öncesine dayanmaktadır (Erfurt-Cooper ve Cooper, 2009). Goodrich (1994), sağlık turizminin aslında yüzyıllardan beri var olduğunu belirtmiştir. Aynı şekilde "Sağlık Turizmi" kavramını da ilk kez kullanan kişide Goodrich'tir (Goodrich ve Janathan, 1994). Bu çok yönlü konu 1990'lı yıllardan sonra akademi çalışmalarında kendine yer edinmeye ve daha fazla kullanılmaya başlanmıştır (Rokni vd., 2013). Günümüzden yaklaşık 5000 yıl önce göz tedavisi için Suriye'de Tell Brak şehrine seyahat eden Yunanlılar yazılı kayıtlarda geçmektedir. Antik Çağlarda insanlar şifa niteliği sayılan maden sularını içme ve yıkanma için kullanmışlardır. Özellikle cilt ve kas yaralanmalarının iyileşmesi için bu şifalı suların bulunduğu alanlara seyahat etmişlerdir. Ayrıca insanlar fiziksel ve ruhsal anlamda temizlenmek için tarih boyunca Nil, Ganj ve Yangtze nehirleri de çok sık ziyaret etmişlerdir (Sharma vd., 2015:89).

UNWTO'nun eski adı ve uzantısı kabul edilen Uluslararası Turizm Örgütleri Birliği'nin (IUTO) (1973) sağlık turizmi için yaptığı tanıma göre '*sağlık turizmi, ülkenin doğal kaynaklarını, özellikle maden suyu ve iklimi kullanan sağlık tesislerinin sağlanması*' olarak açıklamıştır (Hall, 2003). Bir kişinin yaşadığı ülkede tıbbi ürünlere veya hizmetlere erişimi çoğunlukla sınırlı, kısıtlanmış veya yasaklanmış olması, tıbbi nedenler ve sağlık

turizmi nedeniyle yurt dışına seyahat etmeye itmektedir (Howze, 2007). Sağlık turistleri normal olarak, kendi ülkelerinde gereksiz masraflardan, zorunlu ameliyatlardan veya hayati tehlike koşullarından kaçınma eğilimindedir (MacReady, 2007). Sağlık turizmi çerçevesindeki seyahatler, genellikle gelişmekte olan ülkelere doğru yapılmaktadır. (Milstein ve Smith, 2006). Buna ek olarak medical işlem öncesi, sırası ve sonrasında yaşanabilecek olası bir gecikme ve bekleme süreleri de sağlık turizmini etkilemektedir (Morgan, 2010). Ayrıca mahremiyet sebepleri de bir ülkedeki sağlık turizminin durumunu belirlemede belirleyici rol oynamaktadır (Horowitz ve Rosensweig, 2007). Kıtalararası ve ülkelerarası hava yolu ulaşım fırsatlarının iyi olması ve değişmesi de dünya genelinde sağlık turizmini pozitif yönde teşvik etmektedir (NaRanong ve NaRanong, 2011).

Yoğun çalışma şartları altında çeşitli sebeplerden dolayı insanlarda çeşitli sağlık sorunları meydana gelir. İnsanlar bozulan sağlık durumunu düzeltmek için çeşitli tıbbi tedavi yöntemlerine başvurumaktadırlar. Bu tıbbi tedavi yöntemlerinin yanında bir de termal turizm içinde olan tamamlayıcı ve yardımcı tedavi yöntemlerinin olduğu kaplıca ve içmece kaynaklarının bulunduğu alanlar da insanların tedavisi için kullanılmaktadır. Bu kaplıca ya da içmecelerin tarihi oldukça eskidir. *'Antik dönemde sular çok çeşitli hastalıklar için yaygın bir arıtma aracı olarak kullanılırdı* (van Tubergen ve van der Linden, 2002:273). Fakat fiziksel ve zihinsel sağlık arasındaki ayrılmaz bağlantıyı ilk görenler antik Yunanlılar ve Romalılarıdır (Grochal, 2019). Yunanlılar, suyu kurşun borulardan akıtarak duşları geliştiren ilk medeniyettir. Romalıları ise bu boru sistemini geliştirerek kapalı sıhhi tesisat ve hamamlara su sağlayan geniş su kemerlerini oluşturmuşlardır (Bushak, 2015).

Şifalı sular Yunan, Roma ve Türkler tarafından büyük çoğunlukla buldukları coğrafyanın zenginliğinden de kaynaklanan nedenlerle yaygın bir şekilde kullanılsa da Orta Çağ'da termal suların temizlik ve tedavi amacıyla kullanımının Avrupa Kıtası'na da azaldığı anlaşılmaktadır (Lund, 1996:103). Bunun nedeni Anglo-Sakson dünyasında etkili ağrı kesicilerin geliştirilmesiyle birlikte kaplıcalara olan ilginin azalmasıdır (Bender vd., 2005:220). 18. ve 19. yüzyıllarda bu termal suları sağlık, içme ve tedavi için içinde yıkanmak amacıyla kullanılması Avrupa ülkelerinde insanları bu alanlarda toplamaya ve çeşitli aktiviteler yapmaya yöneltmiştir. Bu sayede Avrupa'nın termal kentleri, aristokrasi bilimcileri ve filozofların buluşma noktası haline gelmiştir (EHTTA, 2020).

Dünyada pek çok ülke mineral kaynakları bakımından zengin olan şifalı su kaynaklarına sahiptir. Ancak bazı ülkeler bu mineral bakımından zengin olan kaynakları termal turizmi kapsamında kullanmaktadır. Bu ülkelerden en önemlileri aşağıda yer alan Tablo 1'de verilmiştir. Tabloya göre dünyada en fazla kaplıca işletmesine sahip olan ülke açık ara farkla Japonya'dır. Japonya'nın üzerinde bulunduğu arazinin tektonik yapısının genç olması volkanik patlamaların meydana gelmesine ve dolayısıyla mineral bakımından zengin olan termal sularının da fazla olmasına olanak sağlamıştır. Bu sayede ülkede 20.972 tane termal işletme bulunmaktadır. Japonya'nın ardından da Çin ve Almanya en fazla işletmeye sahip olan ülkelerdir. Türkiye ise bu alanda 295 işletme sayısı ile dünyada 7. sırada yer almaktadır. Dünyada en çok bilinen kaplıcalar İngiltere'de Bath, Almaya'da Baden-Baden, Fransa'da Vichy ve Aix-en-Provence, Belçika'da ise Spa kaplıcalarıdır. Küresel Wellness Enstitüsü (GWI)'nin 2020 yılındaki verilerine göre Dünyada termal işletmelerin ülkelere göre dağılımı aşağıda yer alan Tablo 1'de verilmiştir.

Tablo 1: Dünya Termal Turizminin Öncü Ülkeleri

Sıralama	Ülke	İşletme Sayısı	Sıralama	Ülke	İşletme Sayısı
1	Japonya	20.972	11	Brezilya	207
2	Çin	3.900	12	Polonya	203
3	Almanya	1.265	13	Avusturya	181
4	Rusya	838	14	Fransa	175
5	İtalya	768	15	İzlanda	154
6	Macaristan	546	16	Çekya	131
7	Türkiye	295	17	Slovakya	116
8	İspanya	293	18	Güney Kore	108
9	ABD	280	19	Slovenya	86
10	Tayvan	251	20	İsviçre	73

Kaynak: GWI, 2020

39

Sağlık, rahatlama ve rekreasyon için doğal kaplıca ve mineral kaplıcaların kullanımı üzerine araştırmalar, termalizm tıbbi bir tedavi olarak kabul edilmekte olan Avrupa ülkelerinde kaplıca ve mineralli suların tıbbi uygulamalarına odaklanmıştır (Becheri, 1989). Doğal ve mineral kaynakların doğrudan sağlık yararları üzerine yapılan çalışmalar, balneoloji ve hidroterapi dahil tıbbi amaçlar için jeotermal su kullanma geleneği (termalcilik) olan Almanya, Avusturya, Fransa, Rusya ve İsviçre gibi ülkelerde gerçekleştirilmiştir (Högl, 1980). Bilim adamlarına göre, özellikle Avrupa ülkeleri ve Japonya'da mineraller ve diğer elementler arasındaki bağlantı, doğal, sıcak ve mineral kaynakların potansiyel sağlık yararları ile ilgili uzun bir araştırma geçmişine sahiptir (Barbanow ve Disler, 1968). 21. yüzyılın birçok sağlık bölgesinde ve kaplıcalarında bedenle birlikte zihin, ruh, geleneksel rehabilitasyon terapileri ve yeni yaş tedavileri de dahil olmak üzere uyum yaratmadaki bütünsel bir yaklaşım kullanılarak gerçekleştirilmiştir (Smith ve Kelly, 2006). Asya kökenli zihin, ruh ve beden terapileri, Avrupa balneolojisi ve hidroterapi (termalcilik) gelenekleri ile birleştirilmiş ve iç içe geçmiştir (Bushell ve Sheldon, 2009). Örneğin Almanya'daki Kurkliniks SPA merkezi hastalarını, hastalık ve yararlanmadan sonra rehabilite etmek veya sağlıklarını iyileştirmek ve sürdürmek için en iyi şekilde hizmet veren termal banyo kürlerinden faydalanmak için kurulmuştur (Topsakal, 2020:99).

Ülkemizde doğal imkânlarının turizmde değerlendirilmesi gayesiyle, termal kaynakların ayrı bir önemi bulunmaktadır. İnsanların sürekli yaşadıkları mekanlar dışına sağlık nedenleriyle yaptıkları seyahatlerin oluşturduğu bu turizm şeklinin diğer alternatif turizm olanaklarından ayıran en önemli farklılığı bu turizm şekline katılanların uzun süreli konaklamasıdır (Akova, 2000:78). Türkiye genelinde 40 ilde toplam 264 kaplıca, 3

İrfan TAPAN-*Sağlık Turizmi Açısından Örnek Bir Mekân: İspendere*
ilde 8 talassoterapi (deniz suyu) 5 ilde ise 8 peloid (çamur) tesisi bulunmaktadır
(Tengilimoğlu ve Bayram, 2020:71).

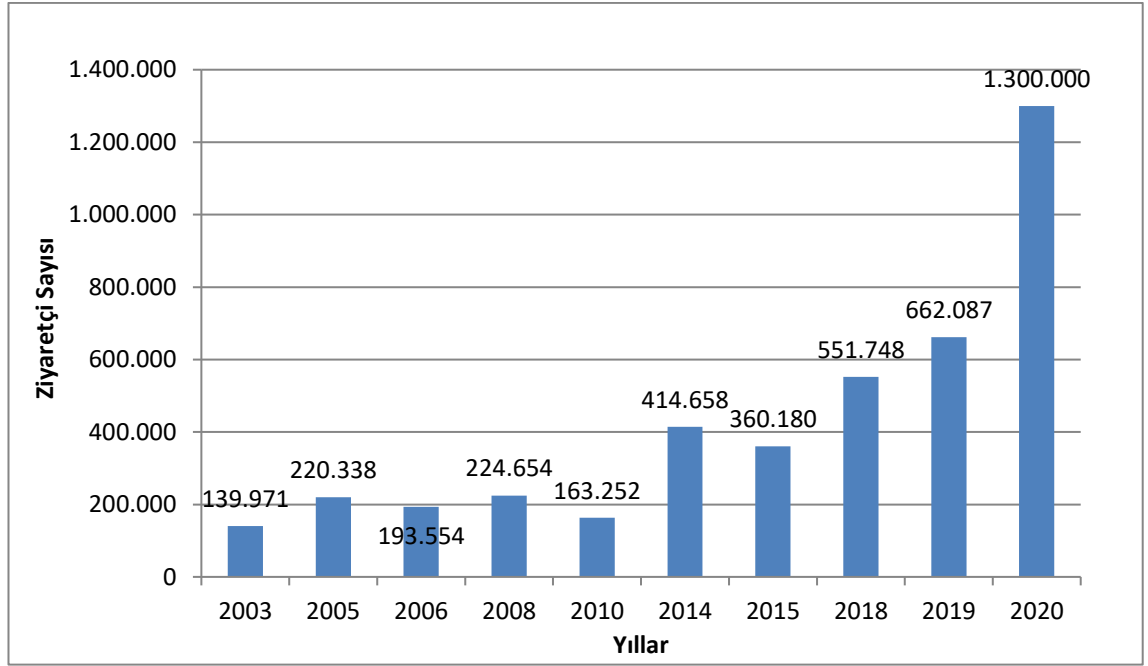
İçinde bulunduğumuz bu çağda sağlık harcamaları giderek yükselmektedir. Bu durum sağlık turizminin önemini kat ve kat arttırmış ve ülkeler de bu yönde politika ve çalışmalar yapmaya başlamıştır. Sağlık turizmi sayesinde ülkelere önemli miktarda bir para girdisi girerek ekonomiye büyük katkılar vermektedir. 2018 yılında dünya genelinde yapılan turistik seyahatlerin %56'sı tatil, dinlenme ve eğlenme amaçlı, %13'ü iş amaçlı, %27'si arkadaş ve akraba ziyaretleri, sağlık ve dini amaçlı, geriye kalan %4'ünün ise seyahat amaçları bilinmemektedir (Güneş ve Dülger, 2020:38). Sağlık turizmine de katılım oranı bu araştırmada da olduğu gibi yüksek bir orana sahiptir.

2011 yılında OECD ülkelerini kapsayarak yapılan bir çalışmaya göre; bir dış implantının Amerika'da 1888, Hindistan'da 1100, Tayland'da 1429, Singapur'da 1500, Malezya'da 2636, Meksika'da 950, Polonya'da 953, Macaristan'da 650, İngiltere'de ise 1600 Amerikan dolarına mal olduğu ortaya çıkmıştır (Lunt vd., 2011:12). Araştırmanın yapıldığı yıllarda Latin Amerika ve Asya, sağlık turizminde lider bölgelerdendi (MTA, 2013). 2014 verilerine göre ise Meksika 3 milyar dolar ile dünyanın en büyük ikinci sağlık turizmi ülkesiydi. Birinci sırada ise Tayland yer almaktaydı (Deloitte, 2016:15).

Sağlık turizmi için seyahat eden insanlar, gidecek ülkeleri de farklı sağlık hizmetlerine göre tercih edebilmektedirler. Örneğin Taylan kozmetik (estetik), Malezya dermatoloji, Almanya onkoloji, Kosta Rica Diş bakımı, Meksika Diş hekimliği, Brezilya yağ aldırma, Macaristan diş beyazlatma, BAE obezite ameliyatları, Polonya diş implantı, Türkiye göz operasyonları, spa ve wellness saç ekimi, kozmetik cerrahi gibi nedenlerle daha çok talep görmektedir (Medical Travel, 2017). 2018 yılında dünyada sağlık turizmi için en çok ziyaret edilen ilk on ülke ise sırasıyla şöyledir; Hindistan, Brezilya, Malezya, Tayland, Türkiye, Meksika, Costa Rica, Tayvan, Güney Kore ve Singapur'dur (Garrity, 2018). Bu verilerden de görüldüğü gibi 2018 yılında Türkiye sağlık turizmi için ziyaretçilerin en fazla tercih ettiği 5. ülke konumundadır.

Sağlık turizmi için yapılan harcamalar ülke ekonomileri için oldukça önemli bir gelir sağlamaktadır. Ancak bu gelirler de yıllara ve ülkelere göre dalgalanmalar ve farklılıklar göstermektedir. Örneğin Hindistan 2012 yılında sağlık problemleri için ülkelerine gelen 12 bin Nijeryalı'dan %47'sinin sağlık hizmeti aldığını ve bu hizmetler karşılığında ise 260 milyon dolar gelir elde ettiklerini açıklamışlardır. Tayland'da 2012 yılında ülkelere gelen başta Japon, Amerika, İngiltere, Körfez Ülkeleri ve Avustralya'dan toplam 2.530.000 kişi sağlık turizmi için geldikleri ve bu turistlerden yaklaşık 4 milyar dolar gelir elde ettiklerini belirtmişlerdir. Aynı yıl Costa Rica'yı ziyaret eden ve çoğunluğunu Amerika ve Kanada'dan olan yaklaşık 50.000 sağlık turistinden yaklaşık 7.000 dolar gelir elde etmişlerdir. Avustralya hükümeti ise 2013 yılında 10 binden fazla medical turistin ülkelere geldikleri ve bu turistlerden de ekonomilerine 26 milyon dolar gelir sağladıklarını ifade etmişlerdir (Medical Tourism, 2017). Birleşik Arap Emirlikleri ise 2013 yılında sağlık turizminden 1 milyar 69 milyon dolar gelir sağlamıştır. Yine 2013 yılında Kolombiya'yı 50.000 kişi sağlık turisti olarak ziyaret etmiş ve gelen bu kişilerden toplam 216 milyon dolar gelir sağlamıştır (Murphy, 2016). Türkiye'yi ise 2019 yılında 662.087 kişi sağlık amacıyla ziyaret etmiş ve bu turistlerden 1 milyon 65 bin 105 dolar gelir sağlamıştır. 2020 yılında ise tüm dünyada devam eden pandemi COVID-19 virüsü yüzünden insanlar sağlık amacıyla turizme daha çok yönelmişlerdir. 2020 yılında ülkemizi sağlık turizmi için 1 milyon 300 bin kişi ziyaret etmiştir. Bu ziyaretlerden ise 1 milyar 978 milyon 52 bin dolar gelir elde etmiştir. Türkiye 2020 yılında dünyada sağlık

turizmi için en fazla ziyaret edilen ülkelerden biri olmuştur. Ülkemizi sağlık amacıyla en fazla ziyaret eden ilk üç ülke vatandaşları sırasıyla Irak, Somali, Suriyeliler'dir (www.aa.com.tr). Aşağıda verilen grafiklerde Türkiye'de 2003 yılı ile 2020 yılları arasında sağlık amacıyla ziyaret eden turist sayısı ve bu turistlerden elde edilen gelir verilmiştir.



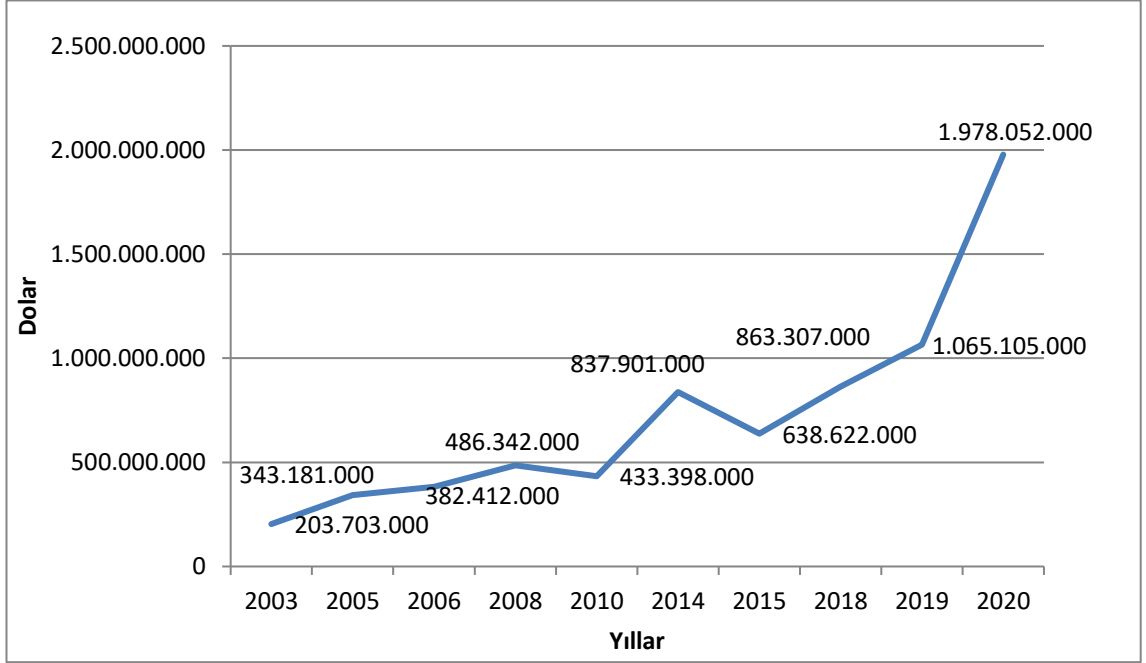
Kaynak: TÜİK, 2021

41

Grafik 1: Sağlık Turizmi Amacıyla Türkiye'yi Ziyaret Eden Ziyaretçi Sayısı (2003-2020)

Grafik 1'de 2003 yılı ile 2020 yılları arasında sağlık turizmi amacıyla ülkemizi ziyaret eden turist sayıları verilmiştir. Grafikte verilen yıllar sağlık turizminde dalgalanmaların yaşandığı ve önemli artış ve azalışların bulunduğu yıllar verilmiştir. Grafikteki verilere göre 2018 yılına kadar ülkemize gelen turistlerin sayısında dalgalanmalar meydana gelirken, 2018 yılından sonra ciddi bir artış yaşandığı görülmektedir. 2019 yılında Çin'in Wuhan şehrinde başlayıp daha sonra ise tüm Dünyaya yayılarak pandemi halini alan ve günümüzde de hala devam etmekte olan COVID-19 virüsü yüzünden tüm dünyada turizm sektörü büyük bir darbe alırken, sağlık amacıyla seyahat eden turist sayısının arttığı gözlemlenmiştir. Bu durumun ülkemizde de yaşandığı yukarıda yer alan grafikte de görülmektedir. Grafik 1'e göre 2019 yılında sağlık amacıyla ülkemize gelen turist sayısı 662.087 kişi iken, 2020 yılında bu rakam 1 milyon 300 bin kişiye yükselmiştir. Meydana gelen bu yüksek artışın sebebi, insanların virüs yüzünden bozulan sağlıklarına çare aramak istemelerinden kaynaklanmış olabileceği düşünülmektedir.

Aşağıda bulunan bir diğer grafikte ise 2003-2020 yılları arasında sağlık amacıyla ülkemizi ziyaret eden turistlerden elde edilen gelirler verilmiştir. Bu garfiğe göre de 2003 yılından 2015 yılına kadar olan yıllarda turistlerden elde edilen gelirlerde de dalgalanmaların yaşandığı görülmektedir. Ancak 2015 yılından sonra ise gelirlerin sürekli olarak arttığı ve 2020 yılında ise 1.978.052 Amerikan Doları'nın sağlık harcamalarından elde edildiği görülmektedir.



Kaynak: TÜİK, 2021

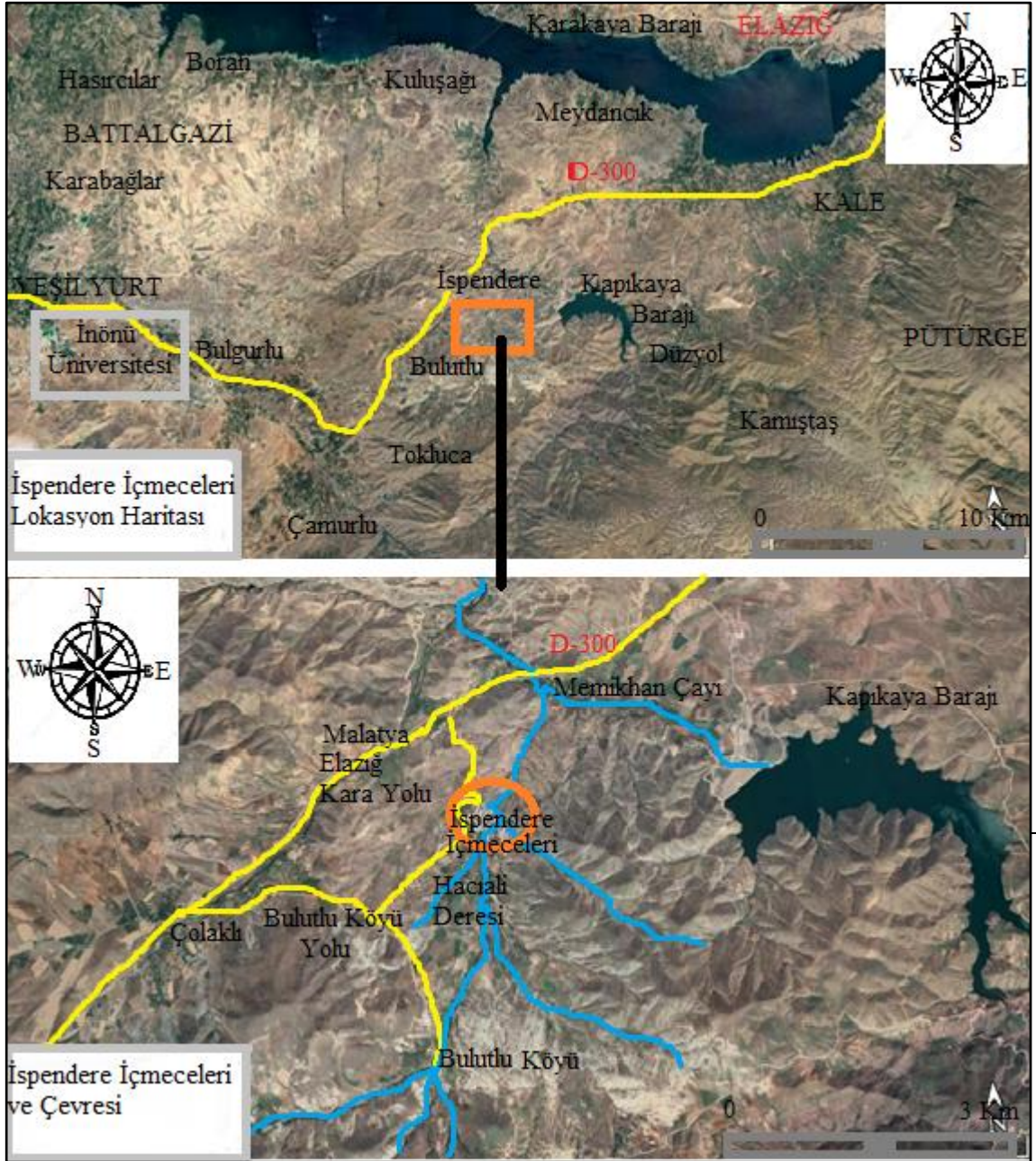
Grafik 2: Sağlık Turizmi Amacıyla Ülkemize Gelen Ziyaretçilerden Elde Edilen Gelir (2003-2020)

2. BULGULAR

2.1. Araştırma Sahasının Coğrafi Konumu ve İklimi

İspendere İçmeceleri Malatya ilinin Battalgazi ilçesine bağlı İспенre Köyü'nün sınırları içerisinde yer alıp, Battalgazi merkeze yaklaşık 25 km uzaklıkta olup, Malatya-Elazığ D-300 karayolunun da üzerinde bulunmaktadır. İspendere İçmeceleri'nin doğusunda Kale ilçesi ve Elazığ ili, güneyinde Pütürge ilçesi, güneybatısında Adıyaman ili, kuzeydoğusunda Battalgazi, batısında ise Yeşilyurt ve Doğanşehir ilçeleri yer almaktadır.

Bölgenin gerek sıcaklık gerekse de yağış değerleri ile sıcaklık ve yağışın yıl içindeki dağılımına bakıldığında bölgede bozulmuş bir Akdeniz ikliminin hüküm sürdüğü görülmektedir. Ayrıca içmecelerin 22 km batısında yer alan Malatya Meteoroloji İstasyonu verileri de bu bilgiyi doğrulamaktadır (Güner ve Sever, 2000:111). Bölgede en sıcak ay ortalaması 27 derece ile Temmuz ayı ve en soğuk ay ortalaması ise -0,9 derece ile Ocak ayıdır (Malatya Meteoroloji Müdürlüğü, 2021). Bölgenin yıllık ortalama sıcaklık değeri 13 derecedir. Yaz ayları çok sıcak ve kurak geçerken kış ayları ise bölgenin Karakaya Baraj gölüne olan yakınlığı sebebiyle nispeten ılıman geçmektedir. Bölgeye yaz aylarında Suriye üzerinden giren sıcak ve kurak hava nedeniyle sıcaklıklar Ekim aylarına kadar sürmektedir. Yine Malatya Meteoroloji Bölge Müdürlüğü'nün 2021 yılı verilerine göre bölgenin 40 yıllık ortalama yağış miktarı 387 mm olup, yıllık yağışın yaklaşık %70'i kış ve ilkbahar aylarında düşerken, geriye kalan %30'u ise yaz ve sonbahar aylarında düştüğü görülmektedir. En az yağışlı mevsim yaz ayları olup en az yağışlı aylar da Temmuz ve Ağustos aylarıdır. Bölgedeki yıllık yağışlı gün sayısı 90 gün olup bu yağışlı gün sayısının büyük bir bölümü de Ocak ve Mayıs ayları arasında gerçekleşmektedir (Malatya Meteoroloji Müdürlüğü, 2021).



Harita 1: Araştırma Sahası ve Çevresinin Lokasyon Haritası

2.2. İspendere İçmecelerinin Başlıca Özellikleri

İspendere İçmeceleri şifalı suyu 840 metre rakımlı bir bölgeden çıkmaktadır. Toplam üç noktada çıkan şifalı olduğu belirtilen sulardan biri bir kayanın içinden çıkarken diğer ikisi ise dere yatağının içerisinde kaynağı bulunmaktadır. Bu üç ana kaynağın dışında bölgede çeşitli yerlerde akımı az olan farklı kaynaklar da yer almaktadır. Kaynakların önünde yer alan kayalarda demir birikimi olması nedeniyle sarı ve turuncu renklere boyanmıştır (Güner ve Sever, 2000, Topsakal, 2020:100). Bu içmecelerin suları küçük bir vadinin içinden akan Hacıhalı Deresi'nin sularıyla birleşerek Kale ilçesinin sınırları içerisinde Karakaya Baraj gölüne dökülmektedir.



Fotoğraf 1: İspendere İçmeceleri

İspendere bölgesinde bulunan 12 köyün ortaklığı ile Malatya İl Özel İdaresinin önderliğinde İspendere Şifalı İçmeceleri Birliği adı altındadır bir birlik kurulmuş ve bu tesislerin işletme hakkı İl Özel İdaresine verilmiştir. İl Özel İdaresi 1982 yılında bölgede motel türünde bir konaklama tesisi (8 oda, 30 yatak) hizmete açılmıştır (Güner ve Sever, 2000). Ancak bu tarihten sonra bu bölge için önemli bir gelişme kaydedilmemiş, sadece bölgesel düzeyde tanıtım yapılarak şifalı olduğu düşünülen suyun adı bölgesel anlamda duyurulmuştur. Bahar ayları gibi bazı dönemlerde yoğunluk yaşandığı için konaklama tesisi yetersiz kalmış ve bu yüzden kamping alanları yapılmıştır (Topsakal, 2020:101).

Tıbbi Değerlendirme Kurulu'nun 2005 yılında yaptığı bir toplantı sonucunda İspendere İçmeceleri'nin niteliğine göre tıbbi balneolojik değerlendirilmesi yapılmıştır. Bu değerlendirmeye göre bu kaplıca suyunun özellikleri ve hangi hastalığa tedavi olduğu aşağıdaki maddelerde verilmiştir (Tıbbi Değerlendirme Kurulu, 2005).

-İspendere İçmeceleri toplam 2295,683 Mg/litre minerale sahip bikarbonatlı (2.295,683 mg/lit), kükürtlü (1.063 mg/lit) ve karışık (mixed) niteliğinde termomineralli su özelliği bulunmaktadır.

-Hekim kontrolünde suyun ısıtılarak banyo uygulamaları şeklinde özellikle de inflamatuvar romatizmal hastalıkların (romatoid artrit, ankilozan spondilit başta olmak üzere) kronik dönemlerinde ve fibromiyalji sendromu tedavisinde kullanılabilir.

-Kronik bel ağrısı, osteoartrit gibi nuninflamatuvar eklem hastalıklarının tedavisinde kullanılabilir.

-Miyozit, tendinit, travma gibi yumuşak doku hastalıklarının tedavisinde tamamlayıcı tedavi unsuru olarak kullanılabilir.

-Ortopedik operasyonlar, beyin ve sinir cerrahisi gibi uzun süreli hareketsiz kalma durumlarında mobilizasyon çalışmalarında kullanılabilir.

-Kronik dönemdeki seçilmiş nörolojik rahatsızlıklarda, spor yaralanmalarında tamamlayıcı tedavi unsuru olarak kullanılabilir.

-İçme kürleri şeklinde bikarbonat içeriğinden ötürü mide-barsak sisteminin fonksiyonel rahatsızlıklarında ve seçilmiş üriner yol taşı olgularında taş metaprolaksisinde yardımcı tedavi unsuru olarak kullanılabilir.



Fotoğraf 2: İspender’de Yapılan Otel ve Tamamlayıcı Tıp Merkezi ile Şifa Havuzları

İspendere İçmecelerinin bulunduğu alan 2017 yılında Battalgazi Belediyesi tarafından alanın büyüklüğü 41.700 m² lik alandan 150 dönümlük bir alana dönüştürülerek alanın sağlık turizmine kazandırılması amacıyla alanda çevre düzenlemesi yapılmış ve ardından bu çevre modern bir hale gelmiştir. 2018 yılında Battalgazi Belediyesi tarafından bu içmecelerin sağlık turizmi kapsamında değerlendirilmesi için, şifalı suların tamamlayıcı ve yardımcı tedavide kullanılması için önemli bir proje başlatılarak bölgenin modern bir hale gelmesi için adımlar atılmıştır. Bu kapsamda bölgenin sınırları içerisinde modern bir otel kurulmuş ve bu otel kapsamında çeşitli hastalıkların tedavisi için önemli projeler yapılmıştır. Ayrıca bölgenin sınırları genişletilerek önemli oranda bölgede ağaçlandırma faaliyetleri gerçekleştirilmiş ve gelen insanların rahat edebilmesi için çeşitli rekreasyon alanları, dinlenme yerleri, ibadet için camii, şelale, seyir köprüsü, mesire alanları, şifa havuzları, restaurant ve cafe ile piknik alanları oluşturulmuştur. Yapılması planlanan önemli projelerden bir tanesi içmece alanında sondaj çalışmalarının yapılarak tamamlayıcı tıp merkezinin açılmasının hedeflenmesidir. Bu proje kapsamında tamamlayıcı tıp merkezi kurulmuştur.

Battalgazi Belediyesi, Tarım ve Orman Bakanlığı, Kültür ve Turizm Bakanlığı, Doğu Anadolu Projesi Bölge Kalkınma İdaresi Başkanlığı ve İnönü Üniversitesi'nin iş birliği ile projelendirilen İspendere İçmecelerinde Geleneksel ve Tamamlayıcı Tıp Uygulama Merkezi ve Araştırma Merkezi (GETAT) kurulmuştur. Bu merkezde akupunktur, hipnoz, hacamat ve sülük poliklinikler açılmaktadır. Bu polikliniklerde turizm kapsamında sağlık turizmi kapsamında tedavi edilmek için gelen insanların tedavisi yapılmaktadır. Bu bölge özellikle bahar ve yaz aylarında çok sık ziyaret edilen bir bölgedir. Ancak girişlerde düzenli

İrfan TAPAN-Sağlık Turizmi Açısından Örnek Bir Mekân: İspendere

kayıtlar yapılmadığı için tam olarak kaç kişinin ziyaret ettiği bilinmemektedir. Bu bölge Malatya ilinde sağlık turizminin canlanması için çok önemli bir mekândır. İçmece sularının suyu başta böbrek taşı, romatizma, safra kesesi, cilt hastalıkları, solunum yolu rahatsızlıkları gibi hastalıklara iyi gelmektedir. İçmecelerin yanında İspendere'de havuzlar da inşa edilerek insanların suyun içine girmeleri kolaylaştırılmıştır. İçmecede bulunan mineralli sular otelin içine aktarılarak bölge bir kaplıca merkezi haline getirilmiştir. Otelin içerisinde ısıtma sistemleri vasıtasıyla ziyaretçilerin bel ağrısı, bel fitiği, kemik kırıkları gibi hastalık ve ağrıların tedavisi yapılmaktadır.



Fotoğraf 3: İspendere İçmeceleri'nin Üç Kaynak Suyu

Yukarıda yer alan fotoğrafta da görüldüğü üzere içmecelerin üç ana kaynağı bulunmaktadır. Kaynaktan akan suların bünyesinde demir bulunduğu için kaynakların çıktıkları yerler kırmızı reklidir. Bu üç ana kaynağın dışında bölgede çok sayıda küçük kaynaklar da bulunmaktadır. Ancak bu kaynakların suyu az olduğu için içmek amacıyla sadece bu üç kaynak kullanılmaktadır. Diğer küçük kaynakların suları ise vadinin içinde akarak Hacıali Deresi'nin sularına karışmaktadır. İçme sularının debisi ve akımı yıl içinde önemli değişiklikler göstermektedir. Sonbahar mevsiminin ortalarından itibaren azalan sular kış aylarında en düşük seviye ulaşırlar. Azalan kaynakların debisi Mayıs ayında tekrar artmaya başlayarak yaz aylarında debisi en yüksek orana ulaşır ve Ekim ayına kadar bu durum böyle devam eder. Kaynağın suları Mayıs-Ekim dönemi arasında fazla olduğu için turizm sezonu da bu devreler arasında denk gelmektedir.

Refik Saydam Hıfzısıhha Merkezi Başkanlığı'nın 1986 yılındaki 801 nolu analiz raporuna göre İspendere İçmecelerinin suları CO₂ gazlı ve 29° sıcaklığa sahip olduğu

İrfan TAPAN-Sağlık Turizmi Açısından Örnek Bir Mekân: İspendere belirlenmiştir. Dolayısıyla bu içmecenin suları ılık kaynak kaplıcaları kategorisine girmektedir. Suların görünüşü berrak olup görünüşü ise açık sarı rengine benzemektedir (Güner ve Sever, 2000:113). Suların aynı zamanda herhangi bir kokusu ya da tadı olmamakla birlikte insanda sade soda hissi bırakmaktadır.

Biyolojik açıdan değerlendirildiğinde ise içmece sularında içinde protozoa, koli-basili, yosun, parazit ve kolifocm gibi mikrobiyolojik canlılar yoktur. Bu suların ortalama mineralizasyon miktarı yaklaşık 3 gr/lt kadardır. İçmece sularının bünyesinde potasyum, sodyum sulfat, kalsiyum, magnezyum, karbondioksit ve hidrokarbon gibi mineraller bulunmaktadır. Ayrıca suların içinde aktif klor bulunmaz ve Ph oranı da 6.24'tür (Güner ve Sever, 2000:113). Aşağıda yer alan tablo 3'te İspendere İçmecelerinin sularının fiziki ve kimyasal özellikleri verilmiştir.

Tablo 2: İspendere İçmecelerinin Fiziki ve Kimyasal Özellikleri

Katyonlar	Mg/lt	Milival	% Milival
Potasyum İyonu K ⁺²	67.1	1.178	%6.817
Sodyum İyonu N ⁺²	171.6	7.460	%29.602
Calsiyum İyonu C ⁺²	91.3	4.565	%18.114
Magnezyum İyonu MG ⁺²	137.4	11.445	%45.415
Demir İyonu Fe ⁺²	0.088	0.003	%0.012
Alüminyum İyonu Al ⁺²	0.09	0.010	%0.042
TOPLAM		25.201	%100
Anyonlar	Mg/lt	Milival	% Milival
Clorür İyonu Cl	20.0	0.563	%2.234
Nitrat İyonu NO ₃	6.5	0.105	%0.417
Sülfat İyonu SO ₄	43.1	0.898	%3.563
Hidrofosfat İyonu HPO ₄	6.48	0.135	%0.536
Hidrokarbonat İyonu HCO ₄	1433.5	25.500	%93.250
TOPLAM	1997.158	25.201	%100

İrfan TAPAN-Sağlık Turizmi Açısından Örnek Bir Mekân: İspendere

Metasilikat Asidi H ₂ SiO ₃	47.8		
Metatitan Asiti H ₂ TiO ₃			
TOPLAM	2024.958		
Serbest Karbon dioksit CO ₂	915.1		
GENEL TOPLAM	2940.1		
Reaksiyon-pH : 6.24			

Kaynak: Refik Saydam Hıfzısıhha Başkanlığı Analiz Raporu, 1986

Refik Saydam Hıfzısıhha Başkanlığı Analiz Raporu'nda içme sularının belirli aralıklarla içilmesi kaydıyla sindirim sistemi bozukluklarına, bağırsak ve mide hastalıklarına, idrar yolu hastalıklarına, böbrek ve cilt hastalıklarına iyi geldiği belirtilmiştir. Yukarıda yer alan Tablo 2'de İspendere İçmeceleri'nin fiziksel ve kimyasal özellikleri verilmiştir. Tabloda da görüldüğü gibi İçmece sularında sodyum iyonu ve magnezyum iyonunun değeri yüksektir. Sodyum iyonu insanlarda vücut fonksiyonlarının iyileşmesine yardımcı olurken, magnezyum iyonu da insan sağlığı için çok önemli bir mineraldir. Magnezyum iyonunun temel işlevi insan vücudundaki yiyecekleri enerjiye dönüştürmesidir. Magnezyum iyonu vücutta kemik erimesini önlediği gibi, böbreklerde taş oluşumunu da engelleme görevi görmektedir.

48

2.3. İspendere İçmecelerinde Turistik Aktiviteler

Malatya İspendere İçmecelerinde turizm sezonu tüm yıl devam etmesine rağmen kış aylarında kaynak sularının debisinin çok azalması nedeniyle içmelere gelen ziyaretçi ve turist sayısı da azalmaktadır. Yaz aylarında suyun debisinin artması yüzünden bu bölge genellikle yaz aylarında turist akımına uğramaktadır. İlkbahar ve Yaz ayları ile Sonbahar mevsimini kapsayan Mayıs-Ekim ayları arasında İspendere İçmecelerine gerek yöresel gerekse de bölgesel anlamda yoğun bir talep olmaktadır. Ancak ülke genelinde tanınırlığı bulunmadığı daha çok bölgesel ziyaretçiler gelmektedir.

Bu içmelere tatil, dinlenme, eğlenme, gezme, görme veya piknik amacıyla gelen ziyaretçiler günübirlik ziyaretler gerçekleştirerek akşamları geri dönmektedirler. Ancak sağlık amacıyla gelen turistler ve ziyaretçiler ise sağlık sorunlarını gidermek için birkaç gün bu bölgedeki şifa merkezi ve otelde kalmaktadırlar. Bu durum sağlık turizmi kapsamına girmekte ve gelen turistler de sağlık turisti olarak değerlendirilmektedir. Bu turistler de ortalama bir hafta ile 2 hafta arasındaki bir süre boyunca bu şifa merkezinde kalmaktadırlar. Yöresel veya şehir içinden sağlık sorunları yüzünden gelen ziyaretçiler şehir dışından gelen ziyaretçilerden daha kısa süre kalmaktadırlar. Şehir dışından gelen ziyaretçiler ise sağlık sorununun durumuna göre daha uzun süre kalabilmektedirler.

Bu içmelere şehir dışından daha çok Adıyaman, Elazığ, Diyarbakır, Şanlıurfa ve Gaziantep illerinden ziyaretçiler gelmektedir (Güner ve Sever, 2000:119). Malatya ili içinde ise daha çok Battalgazi, Yeşilyurt, Pütürge, Kale ve Doğanyol ilçesinden ziyaretçiler gelmektedirler.



Fotoğraf 4: İspendere İçmeceleri'nde Şifa Havuzları

İspendere İçmecelerinde sağlık amaçlı geziler yapılmasının yanında özellikle 2017 yılından sonra yapılan çevre düzenlemeleri ile birlikte turistik aktivite çeşitliliği de artmıştır. Bu aktivitelerin başında rekreasyon faaliyetleri için yapılan yürüyüş yolları, seyir köprüsü, şifa havuzları, yüzme havuzları, piknik alanları, dinlenme yerleri gibi çok çeşitli aktivite alanları bulunmaktadır. Bölgede bulunan yollar ahşap ağaç kütüklerinden yapılarak doğayla bütünleşen bir görüntü verilmeye çalışılmıştır. Ayrıca bu ahşap kütüklerden yapılan yolların çevresine ağaçlandırma faaliyetlerinin yapılması da yürüyüş yapmak isteyen ziyaretçiler için önemli bir çekicilik katmıştır. Vadinin üzerine yapılan ve bir tepeden diğer tepeye geçişi sağlayan seyir köprüsü fotoğrafçılık için çok önemli bir görsellik katmıştır. Gelen ziyaretçiler genellikle bu köprü üzerinde fotoğraf çekimi yapmaktadırlar. Akarsu vadisinin içinde içmece kaynaklarının bulunduğu alanda ahşaptan yapılar yollar sayesinde gelen ziyaretçiler rahat bir şekilde vadinin içinde dolaşarak içmece sularını temin edebilmektedirler. Çocuklar için yapılan park alanı da aileleri ile birlikte gelen çocukların eğlenceli vakit geçirmeleri için önemli bir aktivitedir. Ayrıca içmece kaynaklarının bulunduğu alanın üst tarafına çocuklar için şifa havuzlarının yapılması sayesinde çocuklar da eğlenceli vakitler geçirmektedirler. Dere yatağının bulunduğu vadi yamaçlarına yapılan havuzlar görsellik ve fotoğraf çekimi için çekicilik kazandırmıştır. Akarsu vadisi boyunca çeşitli bitki türleri ekilerek dinlenme veya piknik yapmak isteyen aileler için de yeni alanlar oluşturmuştur. Ayrıca restaurant ve kafenin modern bir görünüm kazandırılarak yapılması buraya gelen ziyaretçiler için alternatif bir dinlenme alanı oluşturmuştur. Gelen ziyaretçilerin ibadetlerini yapmaları için camii bulunması da ziyaretçilerin ibadetlerini gerçekleştirmelerini sağlamaktadır.



Fotoğraf 5: Şifa Havuzları



Fotoğraf 6: Yürüyüş Yolu ve Seyir Köprüsü



Fotoğraf 7: Yürüyüş Yolları

2.4. İspendere İçmecelerinin SWOT Analizi

51

Çalışmalarda SWOT Analizi pratik olduğu için yaygın olarak kullanılmaktadır (Pickton ve Wright, 1998). SWOT Analizi, bir projede ya da bir ticari girişimde kurumun, tekniğin, sürecin, durumun veya kişinin güçlü (Strengths) ve zayıf (Weaknesses) yönlerini belirlemekte, iç ve dış çevreden kaynaklanan fırsat (Opportunities) ve tehditleri (Threats) saptamak için kullanılan stratejik bir tekniktir. Bu teknik projenin ya da ticari girişimin hedeflerini belirlemeyi ve amaca ulaşmak için olumlu ya da olumsuz olan iç ve dış faktörleri tanımlamayı gerektirir. SWOT analizi, çevresel faktörlerin incelenmesini, işletmenin geleceği açısından önemli olan fırsatların saptanmasını, işletmeye tehdit unsuru oluşturabilecek faaliyetlerin önceden fark edilip önlem alınmasını, işletmenin güçlü yönlerinin ortaya çıkmasını ve bunların hangi durumlarda, koşullarda ve ortamlarda kullanılması gerekebileceğinin saptanmasını, işletmenin zayıf yönlerinin belirlenerek önlem alınmasını, zayıf yönlerin olası tehditler karşısında işletmeyi düşürebileceği zor durumlarını analiz edilmesini vb. stratejik ve planlamacı yaklaşımları kapsamaktadır (wikipedia, 2021).

SWOT analizi sonucunda işletme çeşitli kazanımlar elde edebilir. Bunlardan başlıcaları şunlardır (Pivkton ve Wright, 1998).

- İşletmenin güçlü yönlerini fırsatlardan yararlanacak şekilde kullanabilir.
- Zayıf yönlerinin farkına vararak onları güçlü yönlere dönüştürecek stratejiler geliştirebilir.
- İşletmenin çevresinde yer alan tehditleri işletmenin güçlü yanları ile bütünlendirilebilecek fırsatlara dönüştürebilir.

İrfan TAPAN-Sağlık Turizmi Açısından Örnek Bir Mekân: İspendere

Bu çalışma kapsamında İspendere İçmeceleri'nin avantaj ve dezavantajları ile gelecekte olası fırsat ve tehditleri belirlenmiştir. Yapılan detaylı arazi çalışmasının sonucunda aşağıdaki sonuçlara ulaşılmıştır.

2.4.1. İspendere İçmeceleri'nin Avantajları

-Malatya-Elazığ D-300 nolu karayolu ulaşım yolunun bölgenin kuzeyinde yakın bir konumda olması

-Adıyaman, Elazığ, Şanlıurfa, Gaziantep gibi illerin bu bölgeye yakın bir konumda olması araştırma sahasını bölgesel bir özellik kazandırması

-Malatya merkezden içmece alanlarına toplu taşıma faaliyetlerinin yapılması

-İnönü Üniversitesi Turgut Özal Tıp Fakültesi Araştırma Hastanesinin bölgeye yakın konumda olması

-İnönü Üniversitesi Kalegöl Uygulama Otelinin bölgeye yakın olması

-Nemrut Dağı Milli Parkı'nın içmecelere yakın olması

-Sağlık Bakanlığı'nın 2005 yılında İspendere İçmece sularının analizini yapıp tamamlayıcı tedavi için uygun bulması

-Günübirlik seyahatlerin sıkça yapılabilmesi

-İçmece alanında çevre düzenlemesi, alt ve üst yapı olanaklarının geliştirilmesi

-Modern bir biçimde inşa edilen otel ve tamamlayıcı tıp merkezinin bulunması

-Sondaj çalışmalarının yapılması

-İçmece sularının fiziksel ve kimyasal özelliklerinin belirlenmesi ve ne tür hastalıklarda tedavi yöntemi olarak kullanılabilirliğinin ortaya çıkarılması

-Bölgede sağlık turizminin yanında alternatif turizm türü olarak rekreasyon (dinlenme, eğlenme, yürüme, fotoğrafçılık, piknik vb.) faaliyetlerinin geliştirilmesi

-Bölgede ağaçlandırma faaliyetleri yapılarak bölgenin kuraklaşmasının önüne geçilmesi ve bölgenin yeşillendirilmesi

2.4.2. İspendere İçmecelerinin Dezavantajları

-Malatya Erhaç Havalimanının bölgeye uzak bir konumda olması ve entegre ulaşımın sağlanamaması

-Yaz turizm sezonunda konaklama yerlerinin yetersiz kalması

-Banyo küreleri için alt ve üst yapı olanaklarının bulunmaması

-Toplu taşıma işlemleri için otobüs duraklarının yerlerinin bilgisinin yetersiz olması ve hareket saatleri arasındaki sürenin fazla olması

-Bölgedeki kalifiyeli eleman sayısının yetersiz olması

-İçmece alanına giriş ve çıkışlarda kayıtların tutulmaması

-Peyzaj görünümünün iyi tasarlanmamış olması

-Rekreasyon alanlarında temizlik sorununun bulunması

-İşaret yön ve levhaların eksik olması

-Tanıtım ve reklamının yetersiz kalması

İrfan TAPAN-Sağlık Turizmi Açısından Örnek Bir Mekân: İspendere

-Kapalı su havuzlarının bulunmaması

2.4.3. İspendere İçmecelerine Yönelik Tehditler

-Kış aylarında şifalı suların kaynağının kuruması veya debisinin çok azalması

-İçmece sularının çevresinde yer alan boş arazilerde toz savrulması ya da deflasyon olayının özellikle yaz ve sonbahar aylarında sorun oluşturması

-Küresel ısınma ve iklim değişikliğinin beraberinde getirdiği kuraklık ve buna bağlı olarak suların kaynaklarının kuruması sorunun oluşmaya başlaması

-Sivas, Kahramanmaraş ve Adıyaman gibi illerde de şifalı içmece suyu kaynaklarının bulunması

-Çevrede tarım alanlarını sulamak için gerçekleştirilen sondaj çalışmaları yüzünden şifalı suların kaynağının tamamen kuruma sorunuyla karşı karşıya kalması

2.4.4. İspendere İçmeceleri İçin Fırsatlar

-Bölgede Battalgazi Belediyesi tarafından başlatılan geleceğe yönelik plan ve atılımlar

- Şifalı suların kaynağını arttırmak için sondaj çalışmalarının yürütülmesi

-Bölgede otel ve tamamlayıcı tıp merkezinin yapımına başlanması

-Malatya ilinde nüfusun yaklaşık %80'nini (635.000) bünyesinde barındıran iki ilçe olan Yeşilyurt ve Battalgazi ilçelerinin bölgeye oldukça yakın bir konumda olması

-Sağlık Bakanlığı tarafından bölgenin şifalı sularının tamamlayıcı tıp tedavisinde kullanılabilirliği için onay verilmesi

Yapılan arazi çalışması ve detaylı incelemeler sonucunda Malatya İspendere İçmeceleri SWOT analizinin sonuçlarına göre Malatya ilinde İspendere bölgesinde sağlık turizminin gelişmesi için önemli potansiyelin bulunduğu fakat bu potansiyelin tam olarak iyi değerlendirilmediği görülmektedir. Ancak buna rağmen İspendere şifalı sularının tamamlayıcı tıpta kullanılabilirliğin sağlanması sayesinde gelecekte bu bölgenin sağlık turizmi için çok önemli potansiyeller barındıracağı tespit edilmiştir.

SONUÇ VE ÖNERİLER

Günümüz dünyasında iş hayatının getirdiği yoğunluk ve yorgunluğundan bunalan veya strese giren insanlar kendilerine zaman ayırarak turizm hareketine katılırlar. İnsanları turizme yönlendiren birçok farklı güdü bulunmaktadır. Bu güdülerden bir tanesi sağlıklı bir hayat yaşama isteğidir. Günümüz koşullarında gelişen teknoloji ve ulaşım olanakları sayesinde insanlar kendi ülkelerinde tedavi edilebildiği gibi bazen de sınır aşarak dünyanın farklı bir bölgesinde bulunan bir ülkeye seyahat edebilmekteler. Bu seyahat bazen tam donanımlı modern bir hastahane için olduğu gibi bazen de şifalı bir su merkezi için de olabilir. Bu şifalı su merkezlerine kaplıca ya da ılıca denilmektedir. Bu şifalı su kaynaklarının içinde insan sağlığının tedavisi için oldukça değerli mineraller bulunmaktadır. Bu yüzden bu şifalı suların bulunduğu alanlar tamamlayıcı ve yardımcı tıp tedavi yöntemleri olarak da kullanılmaktadır.

Dünyanın birçok farklı bölgesinde bulunabilen bu şifalı sular insan sağlığı için önemli olduğu kadar ülke ekonomileri içinde çok önemli bir yere sahiptir. Özellikle yaşlı nüfusun giderek arttığı bu çağda birçok kişi bu alanları ziyaret ederek bozulan sağlıklarının iyileşmesi için çaba harcamaktadır. Bunu yaparken aynı zamanda da maadi anlamda

önemli miktarlarda para harcamaktalar. Bu durum bölge kalkınmaları için de oldukça önemlidir.

Bu şifalı su kaynakları yani kaplıca-ılıca veya içmecelerden bir tanesi de Malatya ili Battalgazi ilçesinin İspendere Köyü'nde yer almaktadır. Bu içmece geçmişten günümüze kadar sıklıkla ziyaret edilmesine rağmen ülke çapında bilinen bir tanınırlığı yoktur. 2017 yılında Battalgazi Belediyesi tarafından çevre düzenlemesinin yapılmasıyla birlikte bölgede önemli aşamalar katedilerek yeni plan ve projeler geliştirilmiştir. Bu projelerle birlikte bölge modern bir şekil almaya başlamıştır. Bu projeler kapsamında içmece çevresinde sondaj çalışmaları gerçekleştirilerek şifalı suyun kaynağı artırılmış, ziyaretçilerin konaklaması için yeni otel inşa edilmiştir. Ayrıca içmeceye modern bir görünüm kazandırmak için tamamlayıcı ve yardımcı tedavi yöntemleri için tıp merkezi kurulmaya başlanmıştır. Bununla birlikte turizm aktivitelerinde çeşitlilik sağlamak için bölgenin alanı yaklaşık 4 katı büyütülerek alanda ağaçlandırma ve yeşillendirme çalışmaları yürütülmüştür. Şifa havuzları kurularak şifalı sular bu alana taşınmıştır. Önemli anlamda dinlenme ve piknik yapma alanları yapılarak bölgenin çekiciliği artırılmaya çalışılmıştır.

Yapılan tüm bu projelerin yanında bölgenin önemli dererece sorunları bulunmaktadır. Yapılan SWOT Analizinin sonucunda bölgenine devam eden sorunları ve bu sorunlara çözüm olabilecek çözüm önerileri aşağıda verilmiştir.

* Malatya ilinde uluslararası havalimanı bulunmasına rağmen havalimanı ile İspendere İçmeceleri arasındaki mesafe çok fazladır. İki bölge arasındaki mesafenin çok olmasından dolayı şehir dışı veya yurt dışından gelen turistler bu bölgeye ulaşmada ciddi sorunlar yaşamaktadırlar. Havalimanından içmece sularına gitmek için en az üç defa araba değiştirilmek zorunda olunması ziyaretçiler için ciddi bir sorun oluşturmaktadır. Bu sorunun çözülebilmesi için Erhaç havalimanı ile İspendere İçmeceleri arasında entegre bir ulaşımın sağlanması şarttır. Bu yüzden belirli aralıklarla havalimanı ile içmece arasında otobüs seferlerinin yapılması şarttır.

* Yaz sezonunda gelen ziyaretçi sayısının fazlalığından dolayı konaklama işlemlerinde ciddi sorunlar meydana gelmektedir. Bölgede otel yapılmasına rağmen geleceğe yönelik sürdürülebilir bir şekilde inşa edilmediği için artan nüfus ve bölgenin tanınırlığının artmasıyla birlikte konaklama için gelen misafir sayısı da artmakta ve bu durum konaklama da sorun oluşturmaktadır. Bu yüzden içmece alanının çevresinde ek olarak bölgenin doğal yapısıyla bütüncül yeni moteller inşa edilmelidir.

* Malatya merkezden hareket eden toplu taşıma araçlarının durak bilsinin eksik olması ve seferler arasındaki sürenin de uzun olması bölgenin çekiciliğini olumsuz yönde etkilemektedir. Bu sorunu çözmek için internet ortamında durak yerlerinin net olarak aydınlatıcı olacak bir şekilde anlatılması gerekmektedir. Ayrıca ek seferler düzenlenerek otobüs seferleri arasındaki zamanın da azaltılması gerekir.

* Bölgedeki kalifiyeli eleman sayısının yetersiz olması ve bu çalışan elemanların gelen ziyaretçilere içmece suyu hakkında bilgilendirme yapmaması içmece hakkındaki bilgilerin bilinmemesine ve değerinin düşmesine neden olmaktadır.

* İçmece alanının içinde bulunan uyarı ve bilgi levhalarının yetersiz olması ve olan uyarı ve bilgi levhalarının ise sadece Türkçe yazılmış olması yabancı turistlerin içmece hakkında bilgi almasını zorlaştırmaktadır. Bu sorunu çözmek için uyarı ve bilgi levhalarının sayısı artırılmalı ve bu levhalar da aynı zamanda en az bir yabancı dilde de yazılmalıdır.

İrfan TAPAN-Sağlık Turizmi Açısından Örnek Bir Mekân: İspendere

* İçmece alanında bulunan önemli bir eksiklikte bölgeye giriş ve çıkışlarda herhangi bir kayıt işleminin yapılmamasıdır. Bu durum içmece hakkında toplanılacak bilgiler ve yapılacak araştırmalarda bölgeyi ziyaret eden ziyaretçi sayısının tespit edilmesini engellemektedir.

* İçmece alanının çevresinde meydana gelen toz savrulmaları yüzünden hem kaynak suları hem de şifa havuzları çok sık kirlenmektedir. Bu durumun önüne geçebilmek için içmece alanının çevresinde yer alan kurak arazilerde belli bir alana kadar ağaçlandırma ve çimlendirme faaliyetleri yürütülmelidir.

* Bölgenin tanınırlığının az olması günümüzdeki en önemli sorundur. Sağlık Bakanlığı ve Bilim Kurulu tarafından bölge sularının fiziksel ve kimyasal özellikleri tespit edilmiş ve ne tür hastalıkların tedavisinde kullanılabileceği anlatılmıştır. Ancak bölgenin reklamı ve tanıtım ilanları yapılmadığı için bölgenin tanınırlığı hakkındaki bilgiler geç yayılmaktadır. Bu sorunu çözebilmek için bölgenin tanıtımı gerek bölgesel anlamda gerekse de ülke çapında reklamı yapılarak bölgenin tanıtımı arttırılmalı ve insanlara bu şifalı sular hakkında detaylı bilgiler verilmelidir.

* Bölgenin ciddi sorunlarından bir tanesi de kapalı su havuzlarının bulunmamasıdır. Bu durum özellikle kadınlar için sorun olmaktadır. Mahremiyet açısından kadınlar erkeklerin yanında şifa havuzlarına girmekten utanırlar. Dolayısıyla kadınlar bu şifa havuzlarını kullanamazlar. Bu sorunu çözmek için bölgede kapalı şifa havuzları inşa edilerek kadınların bu havuzlarda şifalı suların içine girebilmeleri sağlanmalıdır.

KAYNAKÇA

Akova, İ. (2000). Alternatif Turizm Olanaklarımız. *Coğrafya Dergisi*(8), 71-84.

Akova, S. B., & Şahin, G. (2019). Turizmde Tarım Ürünlerinin Değerlendirilmesi: Muz Örneği. *XI.IBANESS Kongreler Serisi* (s. 812-822). IBANESS. Tekirdağ

Barbanov, L. N., & Disler, V. N. (1968). Principal Regularities of the Formation of Nitrogenous Thermal Waters in the U.S.S.R. and some Other Countries. *Proceedings of Symposium II. Genesis of Mineral and Thermal Water*. Academia. Prague

Başbakanlık, (1986). Refik Saydam Hıfzısıhha Başbakanlık Raporu, Başbakanlık. Ankara

Becheri, E. (1989). From Thermalism to Health Tourism. *Revue de Tourisme*(4), 15-19.

Bender, T., Karagülle, Z., Balint, G. P., Gutenbrunner, C., Balint, P. V., & Sukenik, S. (2005). Hydrotherapy, Balneotherapy and Spa Treatment in Pain Management. *Rheumatology International*, 25(3), 220-224.

Bushak, L. (2015). A Brief History of Bathing: The Importance of Hygiene, from Ancient Roma's Sophisticated Showers to the Modern Day. <https://www.medicaldaily.com/top-7-dht-blocker-shamposs-stop-hair-loss-442849>.

Bushell, R., & Sheldon, P. J. (2009). *Wellness and Tourism: Mind, Body, Spirit, Place (İnovation and Tourism, Connecting Theory and Practice)*. Cognizant Communication Corp. New York

Çetin, T. (2011). Termal Turizm Potansiyeli Açısından Kozaklı (Nevşehir) Kaplıcaları. *Turkish Studies*, 899-924.

- Deloitte. (2016). Global Health Care Outlook-Battling Costs While Improving Care. 28.
- Edinsel, S., & Adıgüzel, O. (2014). Türkiye'nin Sağlık Turizmi Açısından Son Beş Yıldaki Dünya Ülkeleri İçindeki Konumu ve Gelişmeleri. *Çankırı Karatekin Üniversitesi İktisadi ve İdari Bilimler Fakültesi Dergisi*, 4(2), 167-190.
- EHTTA, (2021). *The Cafes of Europe*. 9.8.2021<https://ehtta.eu/portal/europen-thermal-culture/the-cafes-of-europe/>. adresinden alındı
- Erfurt-Cooper, P., & Cooper, M. (2009). *Health and Wellness Tourism: Spas and Hot Springs*. Channel View Publications. Bristol, UK
- Garrity, M. (2018). *Top 10 Medical Tourism Destinations Around the World*. <https://www.beckersspine.com>.
- Goeldner, & Ritchie, J. R. (2006). *Tourism; Principles, Practices and Philosophies*. John Wiley and Sons, Ltd. Tenth Edition. New Jersey
- Goodrich, N., & Janathan, B. (1994). Global Tourist Behavior. *International Business Press*, 227-238.
- Grochal, M. (2019). The History of Spa. <https://www.wellnesstay.com/the-history-of-spa/>.
- Güner, İ., & Sever, R. (2000). Az Bilinen Bir İçme: Malatya-Aşağıispendere İçmeceleri. *Türk Coğrafya Dergisi*(35), 105-112.
- Güneş, G., & Dülger, A. S. (2020). Turizm Kavramı, Turizmin Tarihçesi, Ülke Ekonomilerine Katkısı ve Turizm İstatistikleri. D. Tengilimoğlu içinde, *Sağlık Turizmi* (s. 1-575). Siyasal Kitabevi. Ankara
- GWİ. (2020). *Global Wellness Economy Monitor*. Thermal/Mineral Springs.
- Hall, C. M. (2003). Spa and Health Tourism. Hudson. S (Ed.), Sport and Adventure Tourism. *Haworth Hospitality Press*, 273-292.
- Hall, C. M. (2013). *Medical Tourism the Ethics, Regulation and Marketing of Health Mobility*. First Published by Routledge. New York
- Horowitz, M. D., & Rosensweig, J. A. (2007). Medical Tourism-Health Care in the Global Economy. *The Physician Executive*, 24-30.
- Howze, K. S. (2007). Mecal Tourism: Symptom or Cure? *Georgia Law Review*, 3, 1013-1051.
- Högl, O. (1980). Die Mineral-und Heilquellen der Schweiz. Bern, Switzerland and Stuttgart. *Verlag Paul Haupt*, Germany.
- Inkson, C., & Minnaert, L. (2012). *Tourism Management-An Introduction*. Sage. London
- İnternet Kaynakçası. (tarih yok). 2020'de 1 milyon 300 bin yabancı sağlık turizminde Türkiye'yi seçti. 9 7, 2021 tarihinde <https://www.aa.com.tr>. adresinden alındı
- Lund, J. W. (1996). Balneological Use of the Thermal and Mineral Waters in the USA. *Geothermics*, 25(1), 103-147.

Lunt, N., Smith, R., Exworthy, M., Green, S. T., Horfall, D., & Mannion, R. (2011). *Medical Tourism: Treatments, Market and Health System Implications: A Scoping Review*. OECD.

MacReady, N. (2007). Developing Countries Court Medical Tourist. *The Lancet*(369), 1849-1850.

Malatya Meteoroloji Müdürlüğü. (2021). *Battalgazi İlçesinin Sıcaklık ve Yağış Değerleri*. Meteoroloji Müdürlüğü. Malatya

Medical Tourism. (2017). *Facts and Statistics*. <https://medicaltourism.com/Forms/facts-statistics.aspx>.

Medical Travel. (2017). *Top 10 Health Care Destinations*. <https://www.medigo.com/blog/medical-tourism/top-10-healthcare-destinationals/>.

Milstein, A., & Smith, M. (2006). America's New Refugees-Seeking Affordable Surgery Offshore. *New England Journal of Medicine*(355), 1637-1640.

Misra, S. N., & Sadual, S. K. (2009). *Basics of Tourism Management*. Excel Books, First Edition. New Delphi

Morgan, D. (2010). *The Growth of Medical Tourism*. No:281: OECD Observer.

MTA (Medical Tourism Association). (2013). *2013 Medical Tourism Survey Report Executive Summary*. <https://www.madicaltourism.com/>.

Murphy, B. (2016). *Top 5 Sports for Medical Tourism*. *Financial Management*. <https://www.beckershospitalreview.com/>.

NaRanong, A., & NaRanong, V. (2011). The Effects of Medical Tourism: Thailand's Experience. *Bulleting of the World Health Organization*(89), 336-344.

Özgüç, N. (2007). *Turizm Coğrafyası*. Çantay Kitabevi, 5. Baskı. İstanbul

Öztürk, M., & Bayat, M. (2015). Uluslararası Turizm Hareketlerinde Sağlık Turizminin Rolü ve Kalite Çalışmalarının Önemi Bir Literartür Çalışması. 135-155.

Pickton, D. W., & Wright, S. (1998). What's Swot İn Strategic Analysis? *Strategic Change*, 7(2), 101-109.

Rokni, L., Pourahmad, A., Langroudi, M. H., Mahmoudi, M. R., & Heidarzadeh, N. (2013). Appraisal the Potential of Central Iran, in the Context of Health Tourism. *Iranian Journal of Public Health*, 42(3), 272.

Sağlık Bakanlığı Tıbbi Değerlendirme Kurulu. (2005). *İspendere Şifalı İçme Suyunun Özellikleri*. Sağlık Bakanlığı Temel Sağlık Hizmetleri Müdürlüğü. Ankara

Sharma, A., Rao, S., & Pathi, S. N. (2015). Health Tourism and Impact on Economy. *IOSR Journal of Humanities and Social Science*, 20(3), 89-92.

Smith, M., & Kelly, C. (2006). Wellness Tourism. *Tourism Recreation Research*, 31(1), 1-4.

Tengilimoğlu, D., & Bayram, M. (2020). Termal Turizm ve Spa/Wellness. D. Tengilimoğlu içinde, *Sağlık Turizmi* (Cilt 3. Baskı, s. 1-575). Siyasal Kitabevi. Ankara

Topsakal, Y. (2020). Balneoterapi: Malatya İspendere Şifalı Suyunun Tamamlayıcı Tedavide Kullanımının Turizm Kapsamında İncelenmesi. *Gaziantep University Journal of Social Sciences*, 19(1), 96-108.

İrfan TAPAN-Sağlık Turizmi Açısından Örnek Bir Mekân: İspendere

TÜİK. (2021). *Harcama Türlerine Göre Turizm Geliri (2003-2020) Geliş Nedenlerine Göre Yabancı Ziyaretçiler (2003-2020)*. www.tuik.gov.tr. Ankara

UNWTO. (1993). *Tourism Highlights*. 9 5, 2021 tarihinde http://www.unwto.org/facts/eng/pdf/highlights_93_eng_hr.pdf. adresinden alındı

UNWTO. (2010). *International Recommendations for Tourism Statistics 2008*. Department of Economic and Social Affairs. New York

UNWTO. (2021). *2020: Worst Year in Tourism History with 1 Billion Fewer International Arrivals*. <https://www.unwto.org/news/2020-worst-year-in-history-with-1-billion-fewer-international-arrivals>.

van Tubergen, A., & van der Linden, S. (2002). A brief History of Spa Therapy. *Annals of the Rheumatic Diseases*, 61(3), 273-275.

Wikipedia. (tarih yok). *SWOT Analizi*. 9 10, 2021 tarihinde Wikipedia. adresinden alındı