



Büyükşehir Belediyeli İllerde Kentsel Alanların ve Kent-Kır Nüfusunun Belirlenmesi: Hatay Örneği

Determining of Urban Areas and Urban-Rural Population in Provinces with Metropolitan Municipalities: The case of Hatay

Yücel Dinç*^a

Makale Bilgisi

Araştırma Makalesi

DOI:

10.33688/aucbd.1062360

Makale Geçmişi:

Geliş: 24.01.2022

Kabul: 13.04.2022

Anahtar Kelimeler:

Büyükşehir Belediyesi

Kentsel alan

Kırsal alan

Kentli nüfus

Kırsal nüfus

Öz

Türkiye’de, 6360 sayılı büyükşehir belediye yasasıyla (2012) birlikte, büyükşehir belediyeli 30 ilde, köy ve beldelerin tüzel kişilikleri kaldırılarak mahalle statüsüne dönüştürülmüştür. Türkiye İstatistik Kurumu’nun (TÜİK) 2012 yılı verilerine göre, Hatay ili nüfusunun % 50’sini oluşturan kırsal nüfus, ilgili yasa sonrasında TÜİK tarafından kentli nüfus olarak kayıt altına alınmıştır. Bu çalışmanın amacı; Hatay’daki kentsel alanları ve ilin kent-kır nüfusunu coğrafi esaslara uygun bir şekilde belirlemektir. Çalışmada, il genelindeki kentsel yerleşmeler belirli kriterlere göre (idari yapı, nüfus, fonksiyon) belirlenmiş, kentlerin yerleşme formu içerisinde kalan mahalleler, arazi gözlemlerinden ve uydu görüntülerinden yararlanılarak tespit edilmiştir. Daha sonra kentsel alanlar içerisinde kalan mahallelerin 2020 nüfuslarının toplanması suretiyle kent nüfusları elde edilmiştir. Çalışmada, Hatay iline bağlı 593 mahallenin 384’ünün kırsal, 209’unun ise kentsel mahalle niteliğine sahip olduğu ortaya konulmuştur. Bununla birlikte, ilin % 75’ini (1.240.717) kentli nüfusun, % 25’ini (417.699) ise kırsal nüfusun oluşturduğu tespit edilmiştir.

Article Info

Research Article

DOI:

10.33688/aucbd.1062360

Article History:

Received: 24.01.2022

Accepted: 13.04.2022

Keywords:

Metropolitan Municipality

Urban area

Rural area

Urban population

Rural population

Abstract

In Turkey, with the metropolitan municipality law numbered 6360 (2012), the legal entities of villages and towns in 30 provinces with metropolitan municipalities were abolished and transformed into neighborhood status. According to the 2012 data of the Turkish Statistical Institute (TURKSTAT), the rural population, which constitutes 50% of the population of Hatay province, was registered as the urban population by TURKSTAT after this law. The aim of this study is to determine the urban areas in Hatay and the urban-rural population of the province in accordance with geographical principles. In the study, the urban settlements throughout the province have been determined according to certain criteria and the neighborhoods within the settlement form of the cities have been determined by using field observations and satellite images. Then, the urban populations have been obtained by summing the 2020 populations of the neighborhoods within the urban areas. In the study, it has been revealed that 384 of the 593 neighborhoods in Hatay have the characteristics of rural neighborhoods and 209 of them have the characteristics of urban neighborhoods. In addition, it has been determined that the urban population ratio of the province is 75% (1.240.717) and the rural population ratio is 25% (417.699).

* Sorumlu Yazar/Corresponding Author: dyucel.13@hotmail.com

^a Hatay Mustafa Kemal Üniversitesi, Fen Edebiyat Fakültesi, Coğrafya Bölümü, Hatay, Türkiye, <http://orcid.org/0000-0002-0492-4724>

1. Giriş

Türkiye’de kentsel ve kırsal alanların yönetilmesi ve bu alanlara yönelik yürütülecek hizmetlerle ilgili sistem arayışları, Cumhuriyet dönemi içerisinde sürekli tartışılan konuların başında gelmiştir (Ayyıldız vd., 2016:281; Bulut ve Dönmez, 2019:30; Kızılboğa ve Alıcı, 2013:356). Cumhuriyetin ilk yıllarında, 1930’da Osmanlı’dan devralınan yerel yönetim mevzuatı 1580 sayılı yasa ile tek elde toplanmış, 1980’lere kadar da genel olarak işlevselliğini sürdürmüştür (Keser ve Gökmen, 2012:24; Şenol, 2019:53). Çok partili hayata geçişle birlikte, 1950’den sonra hızlanan iç göçler nedeniyle belediye teşkilatı bulunan yerleşmeler, nüfus miktarı ve mekânsal bakımdan hızla büyümeye başlamıştır. Bu hızlı büyümenin yaşandığı kentlerdeki belediyeler görevlerini yerine getirmede bir takım sorunlarla karşı karşıya kalmışlardır. Bu sorunları aşmak için belediye teşkilatında yeni düzenlemeler yapma ihtiyacı ortaya çıkmıştır (Gürbüz vd., 2014:102). Özellikle 1980’li yılların başından itibaren yaşamın her alanında ortaya çıkan değişim ve dönüşümler söz konusu düzenlemeleri daha gerekli hale getirmiştir. Bu nedenle büyükşehirlerde belediye hizmetlerinin yürütülmesinde kolaylık sağlamak amacıyla 1982 anayasasının 127. Maddesindeki¹ "*büyük yerleşim yerlerinde özel yönetim biçimleri oluşturulabilir*" hükmüne dayanılarak 1984 yılından itibaren büyükşehir belediyeleri kurulmaya başlanmıştır (Bekdemir vd., 2013:281; Özçağlar, 2015). 1984 yılında çıkarılan 3030 sayılı kanun kapsamında belediye sınırları içerisinde birden fazla ilçeye sahip olan İstanbul, Ankara ve İzmir’de ilk kez büyükşehir belediye teşkilatı kurulmuştur (Özçağlar, 2015:87; Tuncer ve Bakırcı, 2020:76).

Türkiye’de üç büyükşehirden sonra, 1986 yılında Adana, 1987 yılında Bursa, Gaziantep, Konya, 1988 yılında Kayseri, 1993 yılında Antalya, Diyarbakır, Erzurum, Eskişehir, İzmit, Mersin, Samsun ve 2000 yılında Adapazarı büyükşehir belediye statüsüne kavuşmuştur (Adıgüzel ve Karakaya, 2017:34; Özçağlar, 2015: 87; Şenol, 2019:53; Zengin, 2014:103). Büyükşehir belediyelerinin yetki ve görevlerini, çalışma usullerini düzenleyen ve 1984 yılından beri geçerli olan 3030 sayılı kanun, 2004 yılında çıkarılan 5216 sayılı yeni büyükşehir belediyesi kanunu ile yürürlükten kaldırılmıştır (Zengin, 2014: 96). Pergel yasa olarak da nitelendirilen bu kanunla İstanbul ve Kocaeli illerinde belediye sınırları il mülki sınırları ile çakıştırılmıştır. Belirtilen dönemde büyükşehir belediye statüsüne sahip diğer illerde ise nüfus miktarlarına göre valilik binası esas alınarak 20, 30 ve 50 km’lik yarıçap içerisinde kalan alanlar büyükşehir belediyelerinin hizmet alanlarını oluşturmuştur (Bayar ve Karabacak, 2020:88; Özçağlar, 2015:91).

2012 yılında çıkarılan ve 2014 yılı yerel seçimleri sonrasında yürürlüğe giren 6360 sayılı büyükşehir belediye kanununa istinaden 14 ilimize büyükşehir belediye statüsü verilmiş ve büyükşehir belediyeli illerin sayısı 30 olmuştur. Böylece daha önce İstanbul ve Kocaeli ilinde uygulanan il bütünü modeli 28 ilde uygulamaya konularak il mülki idare sınırları içinde kalan yönetsel alanlar aynı zamanda büyükşehir belediyelerinin yönetsel alanı haline getirilmiştir (Özçağlar, 2015:93). Dolayısıyla söz konusu illere bağlı ilçelerin sınırları içerisinde yer alan belde belediyeleri ile köylerin tüzel kişilikleri kaldırılarak mahalleye dönüştürülmüş ve bu mahalleler bağlı buldukları ilçenin belediyesine katılmıştır (Bekdemir vd., 2013:282; Bulut ve Dönmez, 2019:30; Özçağlar, 2015:93).

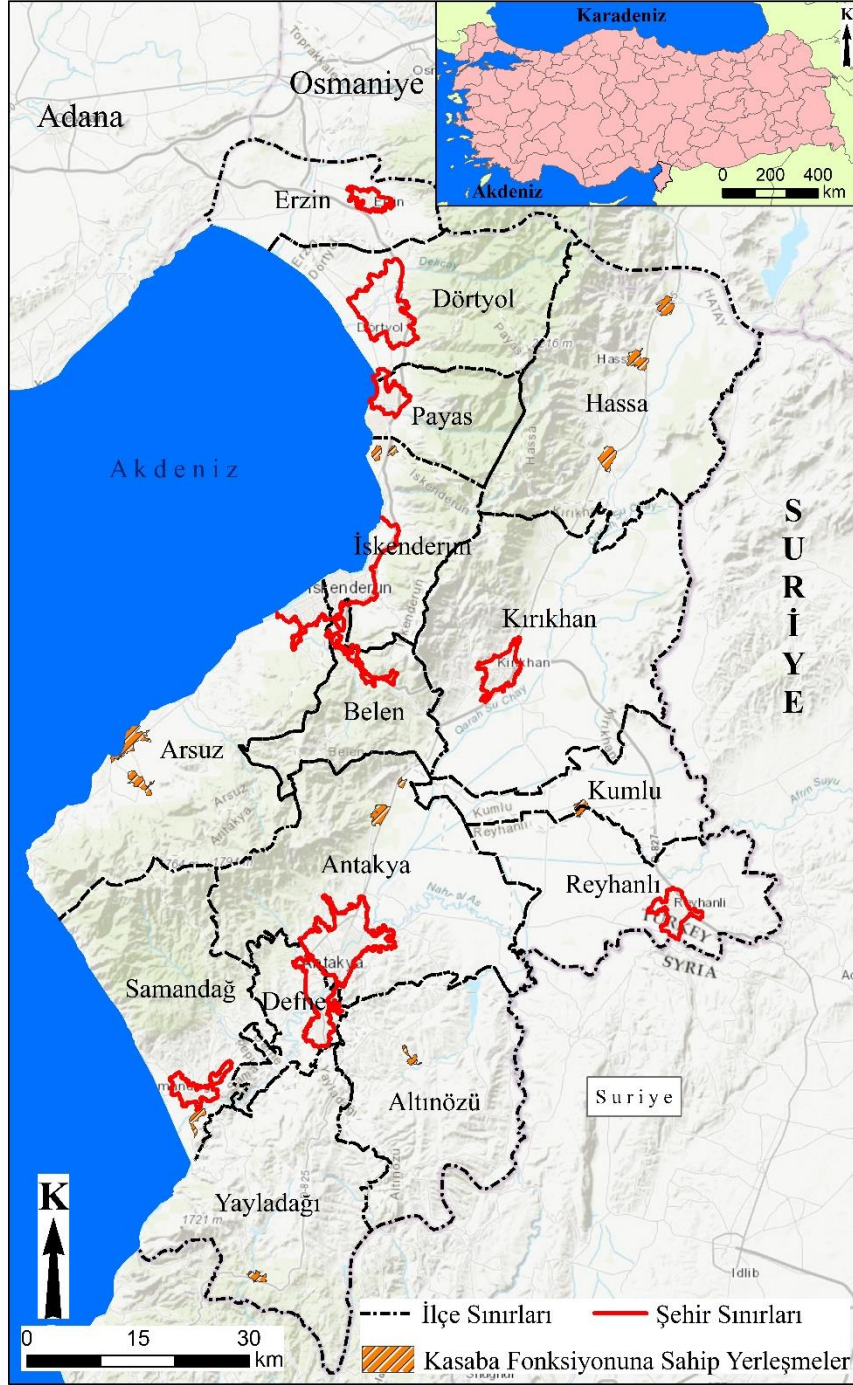
6360 sayılı büyükşehir belediye yasasının yürürlüğe girmesi, kaynakların tek elden yönetilmesi ve daha hızlı hizmet üretmeye yönelik bir düzenleme aracı olarak görülmüşse de (Adıgüzel ve Karakaya,

2017:31), ilgili yasa; sosyal, ekonomik ve siyasal bakımdan birtakım sorunları da beraberinde getirmiştir. Bu nedenle özellikle 2013 yılından itibaren büyükşehir belediye yasasının eksik yönlerine dikkat çeken akademik çalışmaların sayıları artış göstermiştir (Adıgüzel ve Karakaya, 2017; Ayyıldız vd, 2016; Bulut ve Dönmez, 2019; Çopuroğlu, 2017; Dik, 2014; Gürbüz vd, 2014; Mutlu, 2013; Özçağlar ve Karabacak, 2016; Özgen, 2013; Türkan, 2021). Bu çalışmalarda, kırsal alanların hizmet sorunları, yerel siyaset dengelerinin değişimi, mekânsal ölçek sorunu, anayasal haklar, planlama ve koordinasyon yetersizlikleri gibi çeşitli sorunlar kaleme alınmıştır.

Büyükşehir belediye yasasının büyükşehir belediyeli illerde yaratmış olduğu sorunlardan bir diğerini kent ve kır nüfuslarının tespit edilmesindeki zorluklar oluşturmuştur. Yasanın yürürlüğe girmesiyle birlikte büyükşehir belediye statüsüne sahip olan illerde, il mülki idare alanı içinde kalan yerleşmelerin tamamının nüfusları kent-kır ayrımı yapılmaksızın kent nüfusu olarak kabul edilmeye başlamıştır. Bilindiği gibi ülkemizde TÜİK tarafından tutulan istatistiklere göre il ve ilçe merkezlerinin nüfusları, aynı zamanda illerin kent nüfuslarını belirlemektedir. Ancak, büyükşehir yasasıyla birlikte TÜİK veri tabanında büyükşehir belediyeli illerde il/ilçe merkezlerinin nüfuslarına yerleşme bazında artık erişilememektedir. Nüfus verilerinin ilçe toplam nüfusu ve mahalle düzeyinde olması kent-kır nüfusunun tespitini zorlaştırmaktadır (Özçağlar, 2016:271). Ülkemizde bu şekilde meydana gelen mekânsal ölçek sorununun üstesinden gelebilmek ve kent-kır nüfusunu coğrafi sistematığe uygun olarak belirleyebilmek amacıyla son yıllarda özellikle coğrafyacılar tarafından dikkate değer akademik çalışmalar yapılmıştır (Bekdemir vd, 2013; Özçağlar, 2015; Özçağlar, 2016; Özçağlar ve Gökmen, 2021; Şenol, 2019; Tuncer ve Bakırcı, 2020; Türkan, 2021). Bu çalışmalardan birinde Özçağlar, Ankara ilinde gerçek kent-kır nüfusunu uygulamalı olarak belirlemiş ve büyükşehir belediyeli diğer 29 ilde benzer uygulamaların yapılabileceğini ifade etmiştir (Özçağlar, 2016:271). Daha sonraki yıllarda Ankara'dan ayrı olarak Ordu, Balıkesir, Adana ve Osmaniye gibi illerde kent-kır nüfusunu tespit etmeye yönelik çalışmalar yapılmıştır (Özçağlar ve Gökmen, 2021; Şenol, 2019; Türkan, 2021).

Ülkemizde bugün olduğu gibi 6360 sayılı büyükşehir belediye yasasının yürürlüğe girmesinden önceki dönemlerde de kentsel alanlara yönelik olarak gerçekleştirilen idari düzenlemelerin ve kaydedilen verilerin coğrafi esaslarla tam olarak örtüştüğünü söylemek mümkün değildir (Türkan, 2021: 370). Ancak ilgili yasa öncesinde bugünkü büyükşehir belediyeli illerde il ve ilçe merkezlerinin kent kabul edilmesi nedeniyle TÜİK tarafından paylaşılan nüfus verilerinin mekânsal ölçek bakımından daha az yanıltıcı olduğu söylenebilir. Söz konusu iller bakımından bu şekilde paylaşılan son sayım verileri 2012 yılına ait verilerdir. Bu verilere göre; Hatay ili, büyükşehir belediyeli 30 il içerisinde kırsal nüfus oranı en yüksek olan iller arasında Muğla'dan sonra ikinci sırada yer almıştır (Muğla % 56, Hatay % 50). Bu durum, büyükşehir yasasının yürürlüğe girmesiyle birlikte Hatay il nüfusunun yaklaşık yarısını oluşturan kırsal nüfusun, kentli nüfus olarak algılanması gibi bir yanlışı beraberinde getirmiştir. Hatay ilinde ortaya çıkan bu mekânsal ölçek sorununun coğrafi bakış açısıyla tartışılması bu çalışmanın motivasyonunu oluşturmaktadır. Bu nedenle bu çalışmanın temel amacı; büyükşehir belediyeli Hatay ilinde kentsel-kırsal alanları ve ilin kent-kır nüfusunu coğrafi sistematığe göre belirlemek ve böylece örnek uygulamaların gerçekleştirildiği Ankara, Ordu, Balıkesir, Adana ve Osmaniye illerine bir yenisini ekleyerek literatüre katkı sağlamaktır. Araştırmaya konu olan Hatay, Akdeniz bölgesinin Adana

bölümünde ve Türkiye'nin en güneyinde yer alan bir ildir. İl; kuzeybatıdan Adana, kuzeyden Osmaniye, kuzeydoğudan Gaziantep illeri ile komşudur (Şekil 1).



Şekil 1. Çalışma alanının lokasyon haritası

2. Materyal ve Yöntem

Kent bileşenlerinin belirsiz sınırlara sahip olması, çalışma alanı belirlenirken idari sınır gibi fiziki ve sosyal anlamda coğrafi mekân birimlerinin sürekliliğini bozan ölçütler yerine mekânsal dinamikleri dikkate alan insan deneyimlerinin göz önünde bulundurulması gerekliliğinin ön plana çıkmasına sebep olmaktadır (Campari, 1996; Yıldız Görentaş ve Sargın, 2021:130). Bu nedenle kent yerleşmelerinin sınırlarının nerede başlayıp nerede bittiği ve kent-kır nüfusunun coğrafi esaslara uygun olarak nasıl tespit edilebildiğini ortaya koyabilmek için özellikle coğrafyacıların bu konudaki araştırmalarına dikkat çekmek önemlidir. İdari sınırlarla yerleşme sınırları arasındaki uyumsuzluk, başka bir deyişle idari sınırlarla yerleşme sınırlarının çakışmaması, uzun zamandan beri tartışılan bir konu olmakla birlikte 6360 sayılı büyükşehir belediye yasasının mekânsal ölçek bakımından daha önemli sorunları beraberinde getirdiği bilinen bir durumdur. Ancak özellikle coğrafyacıların bu konuda az sayıda çalışma yaptıkları dikkati çekmektedir. Büyükşehir belediye yasasından sonra bazı örneklerini Özçağlar'ın ortaya koyduğu söz konusu çalışmalarda kentsel alanlar yerleşme formları üzerinden belirlenmiş ve kent sınırları içerisindeki mahallelerin nüfuslarının toplanması suretiyle kent nüfusları elde edilmiştir. Bu çalışmada da ilgili literatürden özellikle yöntem bakımından yararlanılmıştır. İdari düzenlemelerin coğrafi esaslarla olan uyumsuzluğu Hatay ilinde gerçekleştirilen ampirik analizlerle ortaya konulmuştur.

Makale, temelde iki konuyu iki ayrı başlık halinde ele almaktadır. Birincisi; Hatay'da kentsel alanların belirlenmesi, diğeri ise kent-kır nüfusunun coğrafi sistematige göre tespit edilmesidir. Kentsel alanlar belirlenirken, kent yerleşmelerinin belirlenmesinde sıklıkla kullanılan idari kriter, nüfus miktarı ve fonksiyon kriterleri üzerinde durulmuştur. Bu kriterlerin hangisinin veya hangilerinin daha kullanışlı olduğu konusu, Hatay ili yerleşmelerinden seçilen örneklerle tartışılmış, bazı yerleşmelere saha çalışmaları gerçekleştirilmiştir. Hatay ilinde; kent, kasaba özelliğine sahip yerleşmeler belirlendikten sonra bu yerleşmelerin sınırlarının belirlenmesi aşamasına geçilmiştir. Kent sınırları belirlenirken yerleşmelerin form (şekil) özelliklerini gösteren Google Earth ve Esri Basemap görüntülerinden yararlanılmış ve kentlerin il genelindeki dağılışı haritalandırılmıştır. Haritaların çiziminde ArcMap 10.5 yazılımı kullanılmıştır. Diğer yandan ilin metropol ilçelerinde (Antakya ve Defne) kentsel yerleşim sahasının son yıllarda nasıl bir gelişme içerisinde olduğunu, yatay gelişimin hangi yönlere doğru gerçekleştiğini ve kentin kenar kesimlerinin kırsal alanlarla ilişkilerinin nasıl olduğunu gösterebilmek için hava fotoğraflarından ve drone görüntülerinden yararlanılmıştır.

Hatay ilinde kentsel alanlar belirlendikten sonra, bu kentlerin yerleşme formu içerisinde yer alan mahallelerin listesi tablolar halinde hazırlanmıştır. Söz konusu mahalleler “kentsel mahalle” adı altında ayrıca kaydedilmiştir. Kentsel alanların dışında kalan mahallelerin ise “kırsal mahalle” niteliğinde olduğu belirlenmiştir. Daha sonraki adımda, kentsel ve kırsal mahallelerin 2020 yılına ait nüfusları TÜİK Adrese Dayalı Nüfus Kayıt Sistemi'nden (ADNKS) elde edilmiştir. Kentsel mahallelerin nüfuslarının toplanması suretiyle Hatay ilindeki gerçek kentli nüfus ve kırsal mahallelerin nüfuslarının toplanması suretiyle de kırsal nüfus belirlenmiştir. 593 mahallenin 2020 yılı nüfusu ArcMap'e aktarılmış ve yerleşme nüfuslarının dağılışı haritası oluşturulmuştur. Böylece il genelinde kent ve kır nüfusunun fazla ve az olduğu alanlar tespit edilmiştir. Son olarak, gerek kent sınırlarının gerekse kent-kır

nüfuslarının tespiti aşamasında dikkati çeken başlıca sorunlar somut örneklerle (harita, fotoğraf gibi) ortaya konulmuş ve bu sorunlara yönelik çözüm önerileri ileri sürülmüştür.

3. Kentsel Alanların ve Kent-Kır Nüfusunun Belirlenmesi Sorunu

Kentlerle ilgili olarak literatürde bütün disiplinler tarafından kabul edilen, tüm zamanlar ve ülkeler için geçerli tek bir kent tanımı yapmak ve bu tanımı ifade edecek ölçütleri kesin hatlarla belirlemek kolay değildir (Gökyurt vd., 2015:2; Göney, 2017:5; Uğur ve Aliağaoğlu, 2018:1). Kentleri tanımlamadaki güçlükler, bir yandan kentlerin şekil, boyut, görünüm ve fonksiyonları bakımından büyük farklılık göstermesinden, diğer yandan eskiden şehre özgü olan bazı özelliklerin kırsal alanlarda da yaygınlaşmasından kaynaklanmaktadır (Uğur ve Aliağaoğlu, 2018:1). Nitekim Türkiye’de 1950’li yıllara kadar nüfusun bugüne nazaran çok daha yavaş bir hızla artması ve ulaşım koşullarının yetersizliği gibi nedenlerle kentlerle köyleri birbirinden ayırt edebilmek nispeten mümkündü. Ancak 20. yüzyılın ortalarından itibaren ulaşım ve iletişimdeki gelişmeler ile kamu hizmetlerinin yaygınlaşması nedeniyle eskinin ücra ve mahrumiyet yeri olarak kabul edilen kırsal alan kavramı günümüzde değişmiş ve kentler ile arasındaki yaşam koşulları farkı kısmen kapanmaya başlamıştır. Bu süreçte, kırsal yerleşmelerden nüfus tutma kapasitesine sahip bir bölümünün bazı kentsel özellikleri kazandığı görülebilmektedir (Çopuroğlu, 2017:19). Bu durum kent ve köylerin mekânsal sınırlarının nerede başlayıp nerede bittiği konusunda bazı zorlukları beraberinde getirmiştir (Doğanay, 2014:541).

Kentlere yönelik genel kabul görmüş tanımlamalar yapmak ve kentlerin mekânsal sınırlarını kesin hatlarla belirlemek zor olmakla birlikte, söz konusu yerleşmeleri kırsal alanlardan ayıran özellikler çeşitli ölçütler (kıstaslar) dikkate alınarak ortaya konulmaktadır. Nüfus, fonksiyonel özellikler ve idari yapı, kent yerleşmelerinin belirlenmesinde en yaygın şekilde kullanılan kriterleri oluşturmaktadır (Avcı, 2004; Çezik, 1982; Göney, 2017; Uğur ve Aliağaoğlu, 2018; Yüceşahin ve Özgür, 2008). Türkiye’de yerleşmelerin nüfus miktarı dikkate alınarak gerçekleştirilen kent-köy ayrımında bilim insanlarımız arasında genel kabul görmüş alt nüfus limiti söz konusu olmamıştır (Uğur ve Aliağaoğlu, 2018: 2). Yerleşmelerin kent olarak kabul edilmesi için sahip olmaları gereken nüfus miktarları zamanın değişen koşullarına bağlı olarak farklılık göstermiştir. Nitekim kent yerleşmelerinde 3.000 nüfus kriterini (Darkot, 1967) esas alan çalışmaların yanı sıra, 5.000 nüfus kriterini (Tunçdilek ve Tümertekin, 1959) ve çok daha yaygın şekilde 10.000 nüfus kriterini benimseyen bilimsel çalışmalar yapılmıştır (Avcı, 1993; Bulut, 1998; Darkot, 1972; Doğanay, 1997; Emiroğlu, 1975; Garipağaoğlu, 2010; Keleş, 2015; Tümertekin, 1965; Tümertekin, 1973). 1980’li yıllardan sonra ise alt nüfus limitinin 20.000 ve özellikle de 30.000 olması gerektiğini ileri süren çalışmalar kaleme alınmıştır (Çezik, 1982; Özçağlar, 2014; Özgür, 1996).

Fonksiyon kriteri, kent yerleşmelerinin belirlenmesinde kullanılan bir diğer kriterdir. Türkiye’de yerleşmelerin fonksiyonel özellikleri, genellikle o yerleşmelerde yürütülen ekonomik faaliyetlerden hareketle ortaya konulmaktadır. Söz konusu yerleşmelerde temel geçim kaynağı birincil ekonomik faaliyetlere dayalı ise o yerleşmelerin kırsal karakterli olduğu, birincil ekonomik faaliyetlere dayalı değilse kentsel niteliğe sahip olduğu yönünde tespitlere gidilmektedir (Türkan, 2021:372). Bu durumda geçim kaynağı büyük oranda tarıma bağlı olan kırsal yerleşmeler ile nispeten gelişmiş fonksiyonlara sahip kentsel yerleşmeleri ayırt edebilmek mümkündür. Ancak burada daha zor olan

durum, köylerle kentler arasında ekonomik fonksiyonlar yönüyle bir geçiş özelliğine sahip kasabaların tespit edilebilmesidir.

Kasabalarda değişimden etkilenen ve etkileyen bir faktör olarak kentleşme süreci henüz çok yenidir. Ayrıca planlı olmayan düzensiz konut-arsa üretimi, keyfi yerleşme tercihleri ve deseni, sınırlı beklentiler, hizmet türleri ve ekonomik rant bu süreçten etkilenen unsurlar olarak sayılabilir (Karagel, 2012:447). Söz konusu nedenlerle kasabaları, kentsel fonksiyonları tamamıyla gelişmiş yerleşmeler olarak kabul etmek mümkün değildir. Ancak, kasabaların yakın çevrelerindeki kırsal yerleşmelerin merkezi oldukları ve bu yerleşmelere hizmet götürdükleri söylenebilir. Nitekim Özçağlar (2015:136)'ın da ifade ettiği gibi, bir köy yerleşmesinde, nüfusun 5.000'in üzerine çıkması, konut ihtiyacının artması, ilköğretim ve lise gibi eğitim kurumlarının bulunması, bir hastanenin hizmete açılması, işyerlerinin artışına bağlı olarak bir çarşı ve pazarın oluşması gibi gelişmeler köyden kasabaya geçiş süreçlerine işaret etmektedir. Aynı şekilde, en az bir banka şubesi başta olmak üzere çeşitli resmi ve özel kuruluşların hizmet vermeye başlaması, çevre yerleşmelere ulaşımı sağlayacak bir terminalin faaliyete geçmesi ve dışarıdan gelenlerin konaklayabilecekleri bir otelin yapılması gibi gelişmeler de kasaba fonksiyonlarını açıklamaktadır (Özçağlar, 2015:136). Ancak bu fonksiyonlardan hangilerinin ne ölçüde olması gerektiği konusunda genel kabul görmüş bir ölçek yoktur.

Türkiye'de, yerleşmelerin köyden kasabaya ve kasabadan kente dönüşümü süreçleri, ekonomik fonksiyonlardaki değişimlerin yanı sıra, nüfusun ekonomik faaliyet kollarına dağılımı verileriyle de ortaya konulmaktadır. Ülkemizde TÜİK, 2000 yılı sayımına kadar nüfusun istihdam durumunu gösteren verileri kayıt altına almış ve paylaşmıştır. Özellikle 1985 ve 2000 yılı verilerinin kent ölçeğinde sunulması dikkate değerdir. Ancak 2000 yılından sonra nüfusun ekonomik faaliyet kollarına göre dağılımını gösteren veriler TÜİK tarafından paylaşılmamıştır. 2000'li yılların ortalarında kurulmuş olan Sosyal Güvenlik Kurumu (SGK) ise özellikle 2005 yılından sonraki yılları içeren istihdam verilerini en azından ilçe düzeyinde kayıt altına almış olsa da, bu verilerin bazı eksik yönleri vardır. Nitekim her istihdam edilen kişi sigortalı olmayabileceği gibi, her sigorta kaydı bulunan kişi de aktif olarak çalışmıyor olabilir. Bu ve benzeri nedenlerle, doğrudan istihdam verilerinin kent yerleşmelerinin tespitinde tek başına yeterli olmayacağı anlaşılmaktadır.

Kent-kır ayrımında kullanılan bir diğer ölçüt idari sınırlardır. Ülkemizde 1927 yılından 2012 yılına kadarki bütün sayımlarda, TÜİK tarafından il ve ilçe merkezi nüfusları, kent nüfusu olarak kabul edilmiş; böylece idari ölçüte göre ilçe, il, bölge ve ülke düzeyinde kent nüfusları kamuoyu ile paylaşılmıştır (Şenol, 2019:54). Bu idari düzenleme, 6360 sayılı büyükşehir belediye yasasının 2012 yılında kabul edilmesi sonrasında büyükşehir belediye statüsüne sahip olan 30 il dışındaki bütün illerimizde (51 il) uygulanmaya devam etmektedir. Ancak ilgili yasa, büyükşehir belediyeli 30 ilde mekânsal ölçek sorununu beraberinde getirmiştir. Bu illerde kent sınırlarının il/ilçe mülki sınırlar olarak belirlenmiş olması ve belde ve köylerin tüzel kişiliklerinin kaldırılarak mahalle statüsüne dönüştürülmesi nedeniyle kırsal alanlar ve kırsal nüfus adeta yok sayılmıştır (Mutlu, 2013:10; Özçağlar, 2018: 51; Özçağlar ve Gökmen, 2021:20; Sertkaya Doğan ve Gökburun, 2019:73; Şenol, 2019: 62; Türkan, 2021:373). Bu bakımdan son yıllarda özellikle Özçağlar'ın çalışmaları ve bu çalışmalardan esinlenerek farklı örnekler üzerinden ve farklı bakış açılarıyla akademik çalışmalar yapan diğer bazı

coğrafyacıların büyükşehir belediyeli illerde kentsel alanları ve kent-kır nüfusunu tespit etme çabaları önemlidir.

Büyükşehir belediyeli illerde, ilçe sınırları içinde kalan saha, kentsel ve kırsal nitelikli mahallelerden oluşmaktadır. Kentsel mahalleler, il/ilçe merkezi durumundaki yerleşmelerin yerleşim alanı içinde kalan mahallelerdir. Bunlara belediyeleri kaldırılan gerçek anlamda kent nitelikli beldelerin mahallelerinin de eklenmesi gerekir (Özçağlar, 2016:274). Bu durumda kentin yerleşim sahası neresidir? Bu sahanın sınırları nasıl belirlenmektedir? Ülkemizde özellikle kent (şehir) coğrafyası alan yazınına dikkat çekildiğinde, kentlerin yerleşme formları belirlenirken, önceleri umumi planların, belediye sınırları ve mücavir alanlarının ve imar planlarının önemli birer veri kaynağı olduğu görülecektir. Ancak son yıllarda kent formlarının belirlenmesinde uydu görüntülerinden yoğun bir şekilde yararlanıldığı dikkat çekmektedir. Bu sayede, kentlerin yerleşme formları içerisinde kalan kentsel mahallelerin tespiti mümkün olabilmektedir. Böylece Özçağlar'ın (2015:106) da belirttiği gibi kentlerin kapladıkları alan ve sınırları belli olduğuna göre nüfus verilerinin tespit edilerek kent ölçeğinde yayınlanması zorunluluğu ortaya çıkmaktadır. Buna göre, büyükşehir belediyeli illerde bir metropol ilçenin yönetsel alanının tümü kentin içinde kalıyorsa ilçe nüfusunun tamamı, eğer kalmıyorsa sadece kentin içinde kalan kentsel mahallelerin nüfusları kent nüfusunun tespiti için hesaplamaya dahil edilmelidir (Özçağlar, 2015:106). Böyle bir uygulamaya gidildiğinde, özellikle büyükşehir belediye yasasıyla birlikte daha büyük bir sorun haline gelen kent-kır nüfusu, coğrafi sistematığe daha uygun bir şekilde tespit edilebilecektir.

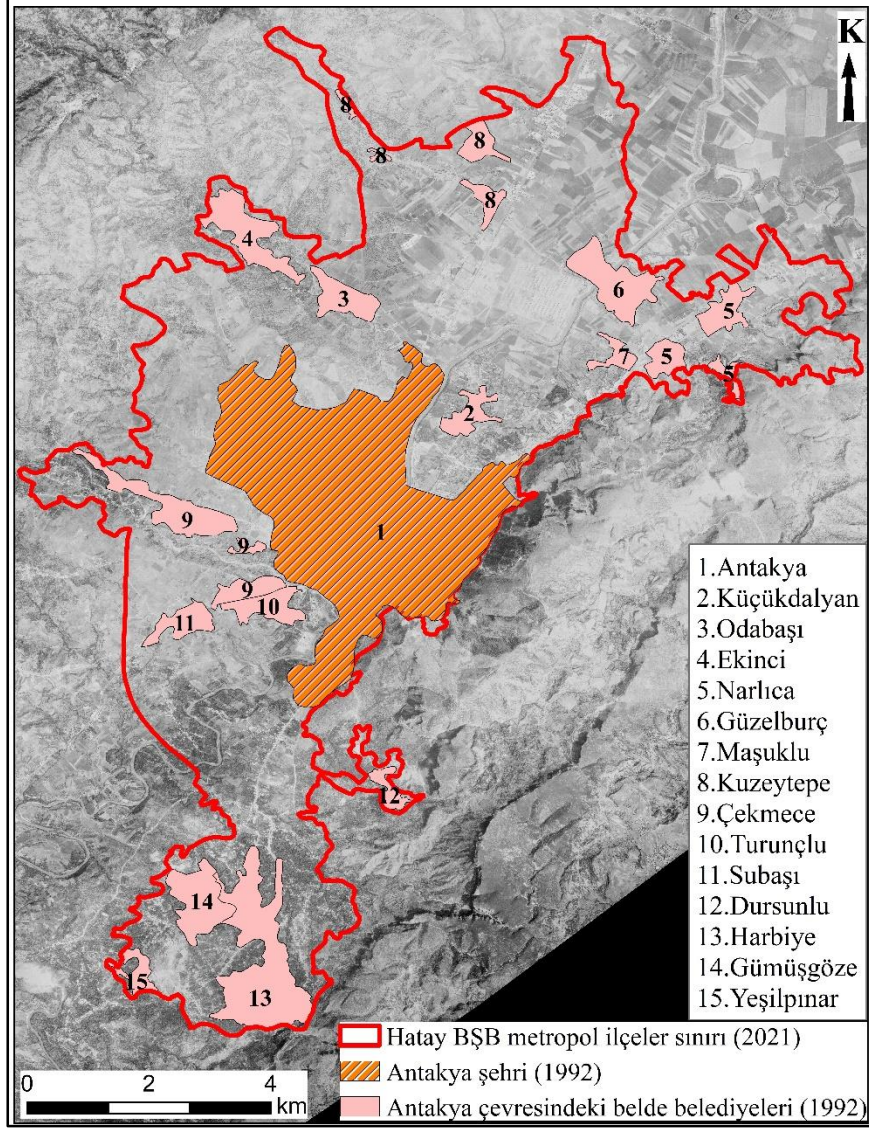
4. Bulgular

4.1. Hatay İlinde Kentsel Alanların Belirlenmesi

Büyükşehir belediye yasası (6360 sayılı) yürürlüğe girmeden önce kırsal nüfus oranı bakımından Hatay ili, Türkiye'de ikinci sırada yer almaktaydı. İl genelinde nüfusun daha çok ticaret ve sanayi merkezlerinde yoğunlaştığı görülmektedir. Örneğin, ilin ticaret merkezi olarak bilinen Antakya ve çevresinde yaklaşık olarak 470.000, sanayi merkezi olarak bilinen İskenderun, Payas, Dört Yol ve çevresinde de 470.000 civarında nüfus bulunmaktaydı (Adıgüzel, 2014: 56). Yani il genelinde kent nüfusu başta Antakya olmak üzere, İskenderun ve Dört Yol çevresinde yoğunluk kazanmıştır (Adıgüzel ve Karakaya, 2017:37; Çetin, 2012:262). Söz konusu alanların (kentlerin) yakın çevresinde yer alan belde belediyelerinin hızla nüfuslanarak büyüyüp gelişmesi ve kentle bütünleşmesi neticesinde kentsel alanlarda dikkate değer mekânsal gelişim meydana gelmiştir.

Hatay'da, önceleri belde belediyesi durumunda olan bazı yerleşmeler zamanla coğrafi karakter olarak kentsel alan haline gelmişlerdir. Konumu itibarıyla merkezi niteliklere sahip yerleşmelerden bazıları zamanla kentsel fonksiyonlar kazanabilmektedir. Başka bir durumda, merkezi yerleşme çevreye doğru büyürken komşu kasaba ve köyleri sınırları içerisine alabilmektedir (Karagel, 2012). Hatay ilinde Altınözü, Yayladağı ve Hassa gibi ilçe merkezleri merkezi niteliklere sahip yerleşmeler olarak zamanla kasaba fonksiyonu kazanmışlardır. Merkezi yerleşmelerin çevreye doğru genişlemesi ve komşu kasaba ve köyleri bünyesine katmasına verilebilecek en çarpıcı örneklerden birini Antakya kenti oluşturmaktadır. Kentin yakın çevresinde 1980'li yılların sonlarında nüfusları artan köyler 1990'lı yıllarda belde belediyesi statüsü kazanmış ve bu belde belediyeleri zamanla kentin yerleşim sahasına

dâhil olmuştur. Küçükdalyan, Odabaşı, Ekinci, Narlıca, Güzelburç, Maşuklu, Kuzeytepe, Çekmece, Turunçlu, Subaşı, Dursunlu, Harbiye, Gümüşgöze ve Yeşilpınar, Antakya kentinin yerleşim sahasına dâhil olan ve bugün kentin mahalleleri durumunda olan başlıca belde belediyeleri olmuştur (Şekil 2).



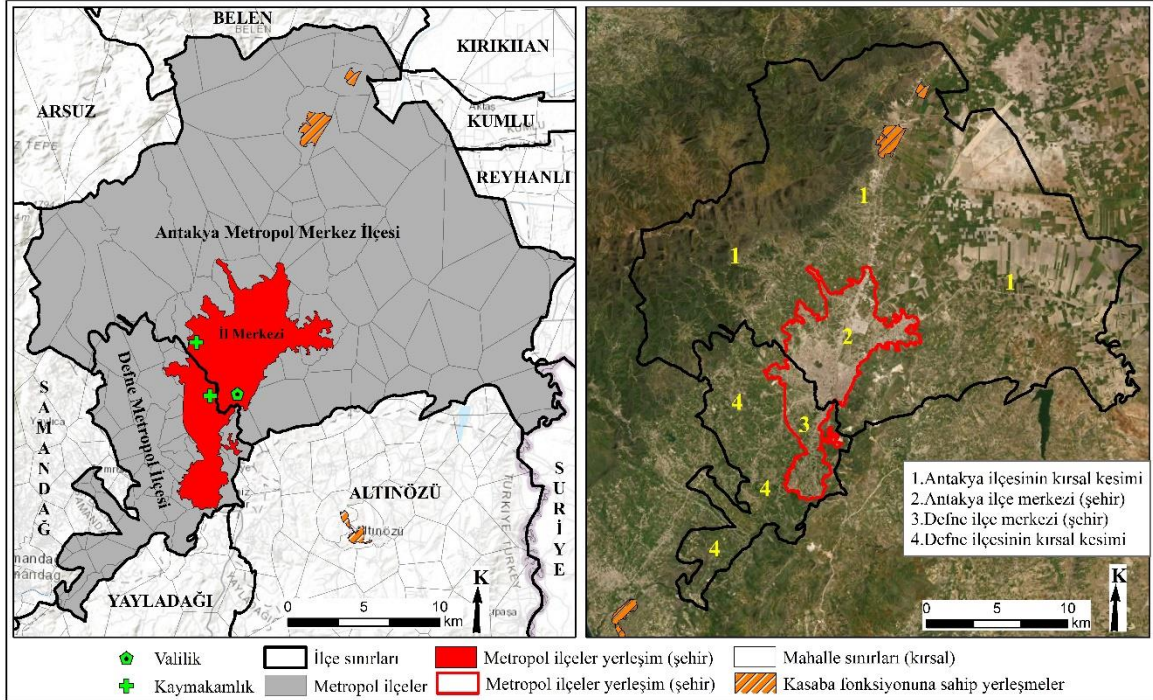
Şekil 2. 1990'lı yıllarda Antakya kenti çevresinde yer alan belde statüsündeki yerleşmeler
Kaynak: Hava fotoğrafı, Harita Genel Müdürlüğü'nden temin edilmiştir.

1990'lı yıllarda Antakya kenti çevresinde kurulmuş olan belde belediyeleri *siyasal kaygıların biçimlendirdiği çok parçalı yapıyı* beraberinde getirmiştir. Kent çevresinde kurulan belde belediyelerinin birbirlerinden bağımsız bir şekilde hareket etmeleri ve özellikle hizmetlerin sunulması ve planlama noktasında Antakya Belediyesi ile ortak hareket edilmemesi gibi sorunlar yerel yönetimleri zaman zaman iş yapamaz hale getirmiştir. Belirtilen dönemde, belde belediyeleri sahip oldukları yetkilerle kendi sorumluluk sahalarında imar ve yapılaşmaya yön vermeye başlamış ve böylece oldukça düzensiz, çok parçalı ve bütüncül kentleşme dinamiklerinden yoksun bir durum ortaya çıkmıştır (Adıgüzel, 2014:60). 2012 yılında kabul edilen ve 2014 yılında gerçekleşen yerel seçim sonrasında yürürlüğe giren 6360 sayılı büyükşehir belediye yasası, idari düzenlemelerin tek merkezden yönetilmesi

anlamında bazı kolaylıklar sağlamış olsa da, çeşitli dezavantajları da beraberinde getirmiştir. Yasanın ortaya çıkardığı temel sorunlardan biri de kentsel-kırsal alanlar ile bu alanlardaki nüfusun belirlenmesi konusunda yaşanan mekânsal ölçek sorunu olmuştur.

Büyükşehir belediye yasasının yürürlüğe girmesinden önceki dönemde 12 ilçeden oluşan Hatay ilinde, yasa ile birlikte ilçe sayısı 15'e çıkarılmıştır. İlde idari düzenlemelerle oluşturulan 3 ilçe: Arsuz, Defne ve Payas ilçeleridir. Diğer yandan il genelinde 64 belde ve 362 köyün tüzel kişiliği kaldırılarak mahalle statüsüne dönüştürülmüştür. Defne ilçesi, Antakya merkez ilçesinden ayrılan belde, köy ve mahalleler ile Samandağ ilçesinden ayrılan belde ve köylerden oluşurken, Arsuz ilçesi İskenderun'dan, Payas ilçesi ise Dörtöl'den ayrılan belde, köy ve mahallelerden meydana gelmiştir (Üççam Karagel, 2018: 263). Yasayla birlikte, toplam sayıları 426 olan belde ve köylerin bağlı oldukları ilçelerin birer mahallesi durumuna dönüştürülmeleri başka bir deyişle kentsel fonksiyonlara sahip yerleşmeler gibi kabul edilmeleri coğrafi sistematığe uygun olmayan bir neticeyi ortaya çıkarmıştır.

Büyükşehir belediyeli illere bağlı olan ilçeler, il merkezi konumundaki kentlerin yerleşim alanlarını kapsama/kapsamama durumuna göre büyükşehir metropol ilçeleri ve diğer büyükşehir ilçeleri olmak üzere iki grup halinde ele alınmaktadır. Büyükşehir metropol ilçeleri, il merkezi konumundaki kentin bir kısmı ile paylaşılan köy ve beldeleri kapsamaktadır. Bu ilçelerden valilik binasının içinde yer aldığı ilçe alanı büyükşehir metropol merkez ilçesi, diğerleri ise sadece metropol ilçe olarak adlandırılmaktadır (Özçağlar, 2016:273). Buna göre, büyükşehir belediye statüsüne sahip illerden biri olan Hatay'ın Antakya ve Defne ilçeleri il merkezini oluşturan metropol ilçeler olurken, bunlardan valilik binasının yer aldığı Antakya, metropol merkez ilçe durumundadır (Şekil 3).



Şekil 3. Hatay'ın ili metropol ilçelerinin yönetsel bölünüş haritası

6360 sayılı yasa, il sınırları içinde bulunan tüm yerleşmeleri büyükşehir belediyesinin ilçe ve mahalleleri olarak kabul ederken bu yerleşmelerin tamamını aynı zamanda kentsel nitelikli yerleşmeler olarak da kabul etmiş olmaktadır. Oysa bahse konu il ve/veya büyükşehir belediye sınırları içindeki yerleşmelerin büyük bölümü sosyo-ekonomik göstergeler bakımından bugün yine kırsal karakterli durumdadır (Çopuroğlu, 2017:24). Bu durum Hatay ili de dâhil olmak üzere büyükşehir belediyeli illerin neredeyse tamamında dikkat çekici sonuçlar ortaya koymaktadır. Yerleşmelerinin önemli bir bölümü kırsal karaktere sahip olan ve 2012 verilerine göre il nüfusunun yarısı kırsal nüfustan oluşan Hatay'da kırsal hayatın yansımaları bugün de somut bir şekilde görülmektedir (Foto 1). Bu nedenle nüfusu 5.000'nin altında olan, ekonomisi daha çok tarıma dayanan ve Hatay il sınırları içerisindeki kentsel alanlardan tamamen ayrı bir yerleşme formuna sahip olan kırsal yerleşmeleri ayırt edebilmek mümkündür. Burada nispeten daha zor olan konu, kasabaların ve kasabalardan daha gelişmiş fonksiyonlara sahip kentsel alanların belirlenmesi ve bunların sınırlarının çizilmesidir.



Foto 1. Hatay ilinin bazı yerleşim birimlerinde (Anayazı, Bezge, Haydarlar, Sivrikavak ve Tokaçlı köyleri) kırsal yaşam tarzını yansıtan görseller

Hatay ilindeki kentsel alanların tespitinde TÜİK'in 1927 nüfus sayımından itibaren uyguladığı idari kritere (il ve ilçe merkezlerinin kent kabul edilmesi) bağlı kalınırsa il merkezi durumundaki Antakya da dâhil olmak üzere toplam 15 ilçe merkezinin birer kent yerleşmesi olduğu düşünülebilir. Ancak ilde nüfusu 10.000'nin altında olan ve kentsel fonksiyonları tam olarak gelişmemiş ilçe merkezlerinin (Arsuz, Hassa, Altınözü gibi) bulunması, idari kriterin tek başına kullanılmasının yeterli olmadığını göstermektedir. Dolayısıyla kent yerleşmelerinin belirlenmesinde idari ölçütün yanında nüfus ve özellikle de fonksiyon kriterlerine de dikkat çekmek gerekmektedir. Şüphesiz belirli bir nüfus miktarının belirli fonksiyonları da beraberinde getireceği düşüncesinden hareketle nüfus kriteri dikkate değer bir kriterdir. Ancak nüfusu 10.000, hatta 20.000'den fazla olmasına rağmen kentsel fonksiyonları gelişmemiş yerleşmeler olabileceği gibi, nüfusu 10.000'nin altında olmasına rağmen fonksiyonları nispeten gelişmiş yerleşmeler de olabilir. Bu durumda kentsel yerleşmelerin tespitinde fonksiyonun önemli bir ölçüt olduğu anlaşılmalı birlikte, Türkan'ın da belirttiği gibi fonksiyonlara dayalı kentsel

ve kırsal yerleşme ayrımı ve bunun sonucunda kentsel ve kırsal nüfus belirleme çalışmasının sınırlı olduğu görülmektedir. Bunun iki temel nedeni bulunmaktadır. Bunlardan biri veri temininde karşılaşılan güçlükler diğeri ise fonksiyonel özelliklere dayalı ölçek sorununda uzlaşımın olmayışıdır (Türkan, 2021: 394). Böylece kentsel alanların belirlenmesinde sadece nüfus, idari kriter ve fonksiyonel özelliklerin tek başına yeterli olmadığı, konunun detaylı alan araştırmalarıyla ve Google earth, drone görüntüleri vb. gibi görseller yardımıyla etraflıca ele alınmasının gerekli olduğu anlaşılmaktadır. Bu nedenle bu çalışmada Hatay'daki kentsel-kırsal alanlar büyük ölçüde söz konusu yöntemlere bağlı kalınarak tespit edilmiş önce kasaba, kent niteliğine sahip yerleşmeler belirlenmiş ve son olarak kırsal yerleşmelere yönelik tespitlerde bulunulmuştur.

Özçağlar, “*Büyükşehir Belediyeli İllerde Yok Sayılan Kasabalar Üzerine Bir Analiz*” isimli makalesinde, 2012 yılında Türkiye'nin büyükşehir belediyeli illerinde 5.000 ve üzerinde nüfus barındıran, ilçe merkezi durumunda olmayan, önceden belde statüsünde iken büyükşehir belediye yasasıyla birlikte belediyesi kaldırılan 100 adet yerleşmenin bulunduğunu ifade etmiştir. Ayrıca, bu yerleşmelerin fonksiyonel özelliklerine bakıldığında pek çoğunun kasaba nitelikli olduğunu belirtmiştir. Özçağlar, makalesinde Hatay ilinde 5.000 ve üzerinde nüfusa sahip toplam 10 belde belediyesinin (Avsuyu, Altınçağ, Nardüzü, Karahüseyinli, Gözcüler, Ovakent, Aktepe, Akbez, Kuzuculu ve Karaağaç) bulunduğunu tespit etmiştir (Özçağlar, 2018). Ancak Hatay ilini konu alan bu çalışmada, 5.000 nüfus kriterinden farklı olarak, belde belediyesi statüsüne sahip yerleşmelerin ve ilçe merkezlerinin fonksiyonel özelliklerinin saha çalışmalarıyla² ortaya konulması gerekli görülmüştür. Böylece ilde, Hassa (12.022) Altınözü (7.042) ve Yayladağı (12.712) ilçe merkezlerinin kasaba fonksiyonlarına sahip yerleşmeler oldukları belirlenmiştir. Diğer yandan nüfusu 5.000'in altında olmasına rağmen çevresindeki kırsal yerleşmelerin merkezi durumunda olan Kumlu (4.964) ve Arsuz (4.675) ilçe merkezleri kasaba fonksiyonlarını taşımaktadır. Hatay'da söz konusu ilçe merkezleri dışında, Antakya ilçesine bağlı Ovakent (7.443) ve Serinyol (16.010), Hassa ilçesine bağlı Akbez (10.289) ve Aktepe (8.827), İskenderun ilçesine bağlı Karayılan (9.293), Arsuz ilçesine bağlı Gözcüler (6.624) ve Samandağ ilçesine bağlı Tekebaşı (8.636) kasaba fonksiyonuna sahiptir. Ancak Hatay ilinde önemle belirtilmesi gereken bir diğer husus; nüfusu 5.000'in üzerinde olmasına rağmen kasaba fonksiyonlarını taşımayan Bohşin (5.135), Avsuyu (5.193) ve Mızraklı (5.163) gibi yerleşmelerin de bulunmasıdır.

Hatay ilinde, nüfusları kasabalardan belirgin bir şekilde fazla olan ve fonksiyonları daha gelişmiş durumdaki kentler incelendiğinde, il merkezini oluşturan Antakya ve Defne metropol ilçelerinin yerleşim sahasının (ilçe merkezi) en büyük kentsel alanı (6.577,7 hektar) oluşturduğu görülür. Defne ilçesiyle akla gelen ilk yerleşim alanını başka bir deyişle Defne ilçesinin yerleşme çekirdeğini, kuruluşu antik dönemlere kadar uzanan ve Antakya'nın 9 km güneybatısında yer alan bugünkü Harbiye ve çevresi oluşturmaktadır. Tarih boyunca “*Daphne*” adıyla bilinen bu yerleşim sahası en az Antakya kadar köklü bir tarihi geçmişe sahiptir (Üççam Karagel, 2018:168). Nitekim eski kaynaklarda Antakya için “*Daphne yakınlarındaki Antakya*” ifadesinin kullanılması bu durumu desteklemektedir (Downey, 1961:82). 1939 yılında belde belediyesi statüsü kazanan Harbiye, 2000'li yıllara kadar Antakya kentinin yerleşim sahasından tamamen ayrı bir yerleşme formu olarak mekânsal gelişim göstermiştir. Ancak özellikle son yıllarda hızla artan nüfusun beraberinde getirdiği yapılaşma sürecine ve ulaşımın

gelişmesine bağlı olarak Antakya güneye doğru Harbiye ise kuzeye doğru gelişerek her iki yerleşim sahası artık morfolojik (form) bakımından bütünleşmiştir. Harbiye, 2012 yılı sonrasında 6360 sayılı büyükşehir belediye yasasının yürürlüğe girmesine kadarki süreçte belde belediyesi statüsüne sahip bir yerleşme (kasaba) olarak varlığını sürdürmüştür. İlgili yasa ile birlikte Harbiye beldesinin tüzel kişiliği kaldırılarak mahalle statüsüne dönüştürülmüş, Harbiye ve çevresi merkez olmak üzere Defne adıyla yeni bir ilçe kurulmuştur. Böylece yasal düzenleme neticesinde, önceleri Antakya kentinin merkez mahallelerinden olan Akdeniz, Armutlu, Sümerler ve Elektrik mahalleleri Defne ilçesine bağlanmıştır. Ancak Antakya ve Defne kentlerinin yerleşim sahalarının tamamen bütünleşmiş durumda olmalarına rağmen her iki ilçenin idari sınırının bu yerleşme formunun içerisinden geçirilmiş olması, kentsel alanların (yerleşme formunun) idari sınır ile uyumsuzluğunu ortaya çıkarmıştır.

Antakya ve Defne ilçe merkezlerinden oluşan metropoliten saha, başka bir deyişle kentsel alan belirlenirken her şeyden önce yerleşme formu tespit edilmeye çalışılmış ve bu formun oluşturulmasında hava fotoğraflarından (ortofoto), uydu görüntülerinden ve drone ile elde edilmiş görüntülerden yararlanılmıştır. Hatay ili metropol ilçelerinin ilçe merkezleri (kentsel alan) mekânsal gelişimini doğuda Habib-i Neccar Dağı'nın topoğrafik bir engel oluşturması nedeniyle daha çok kuzey-güney ve batı yönünde sürdürmektedir. Belirtilen alanlarda, önceleri belde belediyesi olarak gelişen yerleşmelerin zamanla kentsel alana dâhil oldukları ve böylece il merkezinin hızla genişlediği dikkati çekmiştir. Nitekim Antakya çevresinde yer alan Küçükdalyan, Odabaşı, Ekinci, Narlıca, Maşuklu ve Kuzeytepe beldeleri Antakya kentsel alanına kuzeyden ve batıdan dâhil olan başka bir deyişle kentle bütünleşen yerleşmeler olmuştur. Antakya'nın batısında 2000'li yılların ortalarında çevre yolunun hizmete girmesi özellikle Günyazı, Akasya, Saraycık, Ekinci ve Kuzeytepe'nin Antakya kentiyle bütünleşmesini sağlamıştır (Foto 2).



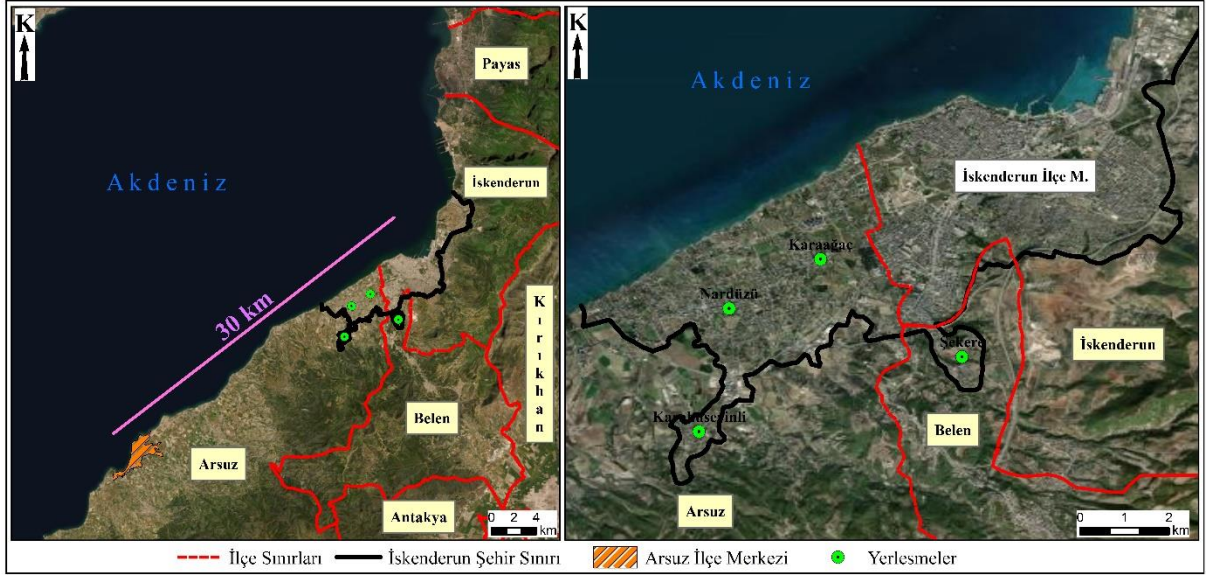
Foto 2. Antakya kentsel alanının batı sınırları

Metropol ilçelerin merkezini oluşturan metropoliten sahanın güney kesimlerinde (Defne ilçesi) yer alan ve önceleri kentsel alandan tamamen ayrı olarak gelişen belde belediyeleri ve köyler hızlı bir mekânsal gelişim sürecine girerek yerleşme formu bakımından önce birbirleriyle bütünleşmişler, daha sonra da kentsel alana dâhil olmuşlardır. Belirtilen sahada, büyükşehir belediye yasası öncesinde belde belediyesi durumunda olan Harbiye, Gümüşgöze, Yeşilpınar, Subaşı ve Çekmece ile köy durumunda olan Bostancık ve Samankaya bugün artık kentsel alana dâhil olmuşlardır (Foto 3). Bunlardan Bostancık, Subaşı ve Çekmece, 2004 yılında hizmete giren çevre yolunun hemen doğusunda hızla gelişmişler ve kentin bünyesine katılmışlardır.



Foto 3. Defne kentsel alanının güney sınırları

Hatay ilinde, Antakya ve Defne metropol ilçelerinin merkezini oluşturan kentsel alan dışında, fonksiyonları nispeten gelişmiş İskenderun, Erzin, Dörtyol, Payas, Belen, Kırıkhan, Reyhanlı ve Samandağ kentleri yer almaktadır. Bu kentlerin yerleşme sınırları uydu görüntüleri üzerinden çizilmiştir. İskenderun, gerek nüfus miktarı gerekse kapladığı alan bakımından söz konusu kentlerin en büyüğü durumundadır. Böylece Amanos Dağlarının doğu yakasında il merkezini oluşturan iki metropol ilçenin yanı sıra, batı yakasında yer alan İskenderun kenti, il genelindeki en büyük kentsel alanlar olarak ayırt edilmiştir. İskenderun kent sınırları içerisinde toplam 37 mahalle yer almaktadır ve bu mahallelerin toplam yüzölçümü (kentsel alan) 4.724,1 hektardır. Kent, son yıllarda kuzey ve güneye doğru hızla genişlemiş ve yakın çevresindeki bazı beldeleri ve köyleri bünyesine katmıştır. Güneyde; Nardüzü (7.354), Karahüseyinli (6.109) ve Karaağaç (30.173), kuzeyde; Bekbele (7.942), Çınarlı (849) ve Denizciler (24.617) bugün artık kentle bütünleşmiş durumdadır³. Ancak kentin bu şekilde gelişen yerleşme formunun, büyükşehir belediye yasası ile oluşturulan idari sınırlarla uyumlu olmadığı dikkati çekmektedir. Örneğin; bugünkü Karaağaç Mahallesi büyükşehir belediye yasasıyla birlikte Arsuz ilçesine bağlanmış olsa da, söz konusu mahalle İskenderun kentinin yerleşme formu içerisinde yer almaktadır. Aynı şekilde kentin doğusunda yer alan Karapelit Mahallesi (Şekere) idari olarak Belen ilçesine bağlı olsa da İskenderun kentinin yerleşim sahası içerisinde yer almaktadır (Şekil 4).



Şekil 4. İskenderun, Belen ve Arsuz ilçelerinde idari sınırlarla yerleşme sınırları arasındaki uyumsuzluk

Kumlu ilçe merkezinde yer alan ancak idari bakımdan Reyhanlı ilçesine bağlı bulunan Uzunkavak Mahallesi, idari sınırlarla yerleşme formu arasındaki uyumsuzluğa verilebilecek bir diğer örnektir. 1990 yılında ilçe statüsüne kavuşan Kumlu ilçesinin sınırları belirlenirken, kent merkezinden geçen Afrin Çayı doğal kanalı ilçe sınırı olarak kabul edilmiştir. Bu durum Kumlu ilçesine çok yakın olan bazı yerleşmelerin başka ilçelere bağlanmasına ve beraberinde çeşitli sorunların ortaya çıkmasına sebep olmuştur. Özellikle ilçe merkezinde yer alan, yaklaşık 10 m olan Afrin Çayı'nın genişliği ile kent merkezinden ayrılan ve Kumlu ilçesinin merkez mahallesi olması gereken Uzunkavak Mahallesi Reyhanlı ilçesine bağlanmıştır (Geçen ve Bingöl, 2019). Böylece, yerleşme formu dikkate alınmadan, doğrudan bir fiziki coğrafya unsurunun idari sınır olarak belirlenmesi gibi sistematik bir yanlışlığın yapılmış olduğu anlaşılmaktadır (Foto 4). Dolayısıyla kentlerin mekânsal sınırları belirlenirken yerleşme dokusuna (paternine) dikkat edilmesi ve mülki idare sınırlarının kentlerin yerleşme formunu yani mekânsal bütünlüğünü bölmeyecek şekilde oluşturulması gerekmektedir.

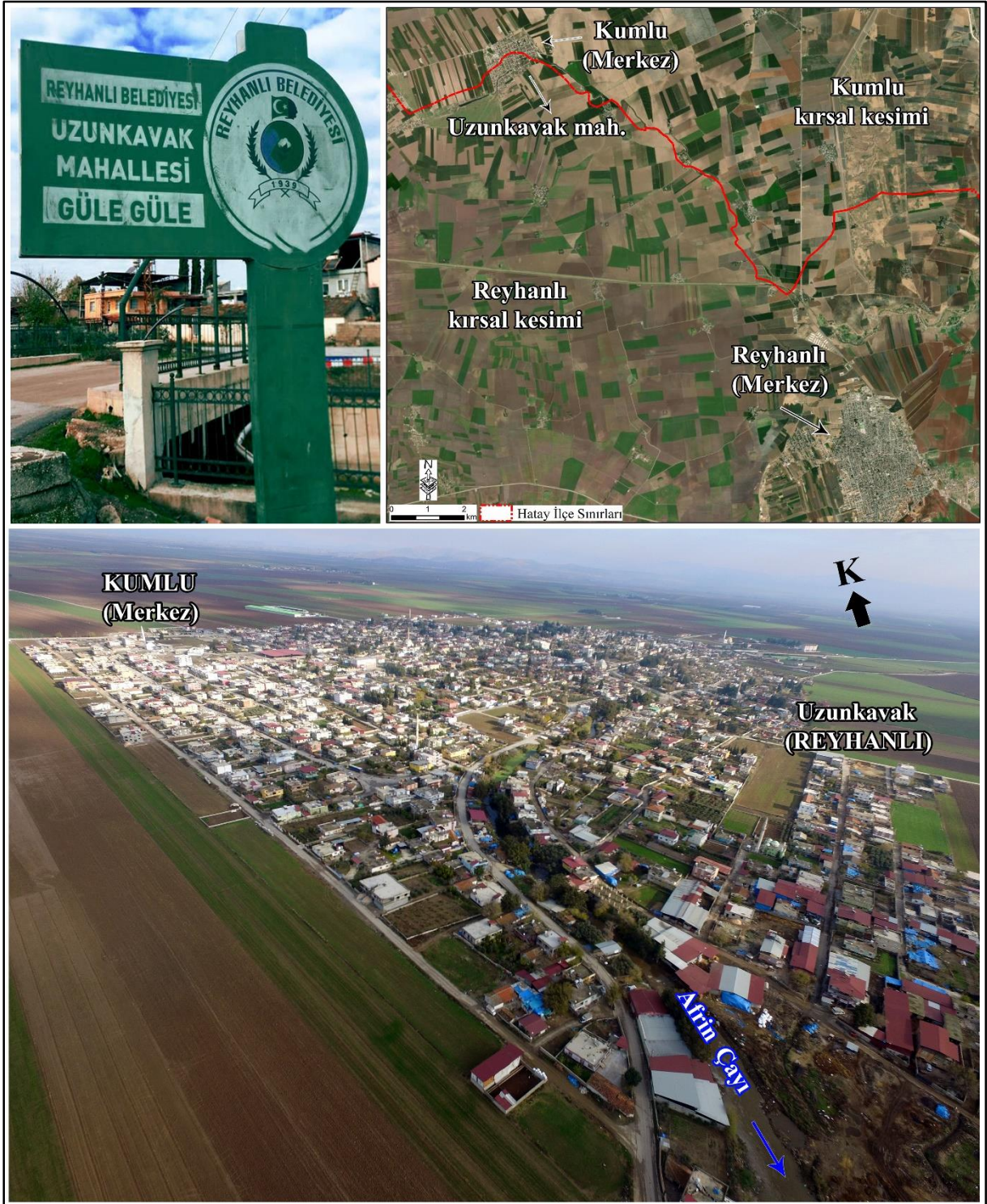


Foto 4. Kumlu ilçe merkezinde idari sınırlar ile yerleşme sınırı arasındaki tutarsızlığı ortaya koyan görseller

Amanos Dağları'nın batı yakasında İskenderun kentinin kuzeyinde yer alan Payas, 6360 sayılı yasayla oluşturulan üç ilçeden biridir. Payas ilçe merkezinin (kent) yerleşme formu dikkate alınarak ve uydu görüntülerinden hareketle çizilen kent sınırları içerisinde toplam 9 mahalle yer almaktadır. Bu mahallelerden oluşan kentsel alan 1.117,2 hektardır. Payas'ın kuzeyinde yer alan Dört Yol kenti, 11

mahalleden oluşmakta ve 3.634,5 hektar alan kaplamaktadır. Daha kuzeyde bulunan Erzin kentinin alanı ise 705,3 hektar olup kent sınırları içerisindeki mahalle sayısı 10'dur. Toplam 8 mahalleye sahip Belen kentinin alanı 546,4 hektardır.

Amanos Dağları'nın doğu yakasında, il merkezini oluşturan iki metropol ilçenin yerleşim sahası (metropolitan alan) dışında kuzeyden güneye doğru Kırıkhan, Reyhanlı ve Samandağ ilçeleri yer almaktadır. Bir birikinti yelpazesini üzerinde kurulmuş olan ve doğuda Amik Ovası'na doğru gelişen Kırıkhan kenti 1.428,2 hektar alana sahiptir ve 17 mahalleden oluşmaktadır. Reyhanlı kentinin sınırları içerisinde 16 mahalle yer almaktadır ve kent 1.277,1 hektar alan kaplamaktadır. İl merkezinin yaklaşık 20 km güneyinde bulunan Samandağ kenti ise 1.196,8 hektarlık alana sahiptir ve kent 12 mahalleden oluşmaktadır. Bütün bu bilgilerden hareketle il genelinde toplam 209 kentsel mahallenin yer aldığı, bunun 79'unun Amanosların batısında, 130'unun ise doğusunda yer aldığı tespit edilmiştir.

Hatay ilinde 2020 yılı verilerine göre toplam 593 mahallenin büyükşehir belediyesinin birer mahallesi olarak kaydedildiği dikkati çekmiştir. Ancak ildeki kentsel ve kırsal alanların coğrafi sistematiğe uygun olarak belirlendiği bu çalışmada Hatay'daki 593 mahallenin 384'ünün kırsal mahalle, 209'unun ise kentsel durumunda olduğu tespit edilmiştir. Çalışmada ayrıca, ildeki 384 kırsal mahallenin 314'ünün Amanos Dağları'nın doğusunda, 70'inin ise batısında yer aldığı ortaya konulmuştur. En fazla kırsal mahalleye sahip ilçeler sırasıyla; Kırıkhan (56), Altınözü (45), Yayladağı (44) Antakya (43) ve Hassa (31) olarak belirlenmiştir.

4.2. Hatay İlinde Kent-Kır Nüfusunun Belirlenmesi

Bu çalışmada, Hatay ili sınırları içerisindeki kentsel ve kırsal alanlar coğrafi sistematiğe uygun olarak tespit edilmiş ve sonrasında ilin kent-kır nüfusunun belirlenmesi aşamasına geçilmiştir. Hatay ilinin iki metropol ilçesi olan Antakya ve Defne'nin yönetsel alanının tümü kentin içerisinde kalmamaktadır. Başka bir deyişle söz konusu iki ilçenin yönetsel alanı içerisinde kentsel alanın yanı sıra kırsal yerleşmeler de yer almaktadır. Bu durum Hatay'ın diğer ilçeleri için de geçerlidir. Bu nedenle, il ve ilçe merkezlerinin nüfusunu "kent nüfusu" olarak kabul etmek kent nüfuslarının belirlenmesine yardımcı olabilecek bir değişken olmakla birlikte, kentlerle morfolojik olarak artık bütünleşmiş durumda olan yerleşmelerin nüfuslarının kent nüfusuna dâhil edilmesi önemlidir. Çetin'in de ifade ettiği gibi kentlerin yakınında yer alan ve nüfusları giderek artan yerleşmelerin kent nüfusuna dâhil edilmesi kentli nüfusun artışında oldukça etkilidir (Çetin, 2012:234). Hatay'ın metropol merkez ilçesi olan Antakya bu duruma bir örnek teşkil etmektedir. Nitekim 2012 yılında Antakya ilçe merkezinin, diğer bir ifade ile Antakya belediyesinin nüfusu TÜİK tarafından kent nüfusu olarak kaydedilmiş ancak kenti çevreleyen ve kentle bütünleşmiş olan İkinci, Maşuklu, Küçükdalyan, Narlıca, Güzelburç ve Kuzeytepe gibi belde belediyelerinin nüfusu kent nüfusuna dâhil edilmemiştir. Dolayısıyla idari düzenleme ile yerleşme formu arasındaki sistematik farklılıklar kentli nüfus oranlarındaki değişimleri açıklamaktadır.

Büyükşehir belediye statüsüne sahip olması sonrasında Hatay il genelindeki köy ve beldelerin tüzel kişiliklerinin kaldırılarak mahalleye dönüştürülmesiyle ildeki toplam mahalle sayısı 593 olmuştur. 6360 sayılı yasayla birlikte büyükşehir belediyesinin yönetsel alanının il mülki sınır olarak belirlenmiş olması nedeniyle TÜİK tarafından büyükşehir nüfusu aynı zamanda il nüfusu olarak kaydedilmiştir. Aynı şekilde ilin 15 ilçesinden her birinin kent nüfusu da ilçe nüfusu olarak kaydedilmiştir. Bu sorunu

giderebilmek ve kent nüfuslarını coğrafi esaslara uygun olarak tespit edebilmek amacıyla daha önceden belirlenmiş olan kentsel alanların içerisinde kalan mahallelerin nüfuslarının toplanması yoluna gidilmiştir. Böylece kentsel alanlarda yer alan mahallelerin nüfusları “*kentsel mahalle*”, kırsal alanlarda yer alan mahallelerin nüfusları da “*kırsal mahalle*” şeklinde sınıflandırılmış ve tablo halinde hazırlanmıştır (Çizelge 1).

Çizelge 1. Defne ilçesinin coğrafi esaslara göre belirlenen kentsel ve kırsal nüfusu

Mahalle	Mahalle Tipi	2020 Nüfusu	Mahalle	Mahalle Tipi	2020 Nüfusu
Akdeniz	Kentsel	4.214	Harbiye	Kentsel	27.042
Aknehir	Kırsal	1.605	Hüseyinli	Kırsal	824
Armutlu	Kentsel	7.724	Karşıyaka	Kırsal	90
Aşağıokçular	Kentsel	5.318	Koçoören	Kırsal	2.010
Bahçeköy	Kırsal	1.134	Meydancık	Kırsal	472
Balıklidere	Kırsal	1.310	Orhanlı	Kırsal	2.466
Ballöz	Kırsal	1.290	Özbek	Kırsal	740
Bostancık	Kentsel	1.054	Samankaya	Kentsel	1.510
Büyükçat	Kırsal	1.680	Sinanlı	Kırsal	1.065
Çardaklı	Kırsal	616	Subaşı	Kentsel	5.541
Çekmece	Kentsel	35.371	Sümerler	Kentsel	11.697
Çınarlı	Kırsal	900	Tavla	Kırsal	3.033
Çökek	Kırsal	1.001	Toygarlı	Kırsal	3.084
Değirmenyolu	Kırsal	1.978	Turunçlu	Kentsel	7.733
Döver	Kırsal	1.681	Üzengili	Kırsal	637
Dursunlu	Kentsel	8.680	Yeniçağ	Kırsal	2.489
Elektrik	Kentsel	4.556	Yeşilpınar	Kentsel	3.749
Gümüşgöze	Kentsel	4.224	Toplam	160.066	
Güneysöğüt	Kırsal	885	Kentsel Nüfus	128.413	
Hancağz	Kırsal	663	Kırsal Nüfus	31.653	

Kaynak: TÜİK Adrese Dayalı Nüfus Kayıt Sistemi, 2020.

Hatay ilinin metropol merkez ilçesi durumunda olan Antakya’da 52’si kentsel ve 43’ü kırsal olmak üzere toplam 95 mahalle yer almaktadır. Kentsel alanda yaşayan nüfus (kentli nüfus) 314.145 (% 80,6), kırsal alanda yaşayan nüfus ise 75.232 (% 19,4) olarak belirlenmiştir. İlin diğer metropol ilçesi olan Defne’de ise 14’ü kentsel, 23’ü kırsal olmak üzere toplam 37 mahalle yer almakta olup toplam nüfusu 160.066 olan ilçe nüfusunun 128.413’ünün (%80,2) kentte yaşadığı tespit edilmiştir (Çizelge 1). Antakya ve Defne ilçelerinin yerleşim sahalarından oluşan metropoliten saha (il merkezinin kentsel alanı) bir bütün olarak değerlendirildiğinde bu sahada toplam 66 mahallenin yer aldığı, bu mahallelerin toplam nüfusunun 442.558 ve kentli nüfus oranının ise % 80,5 olduğu dikkati çekmiştir.

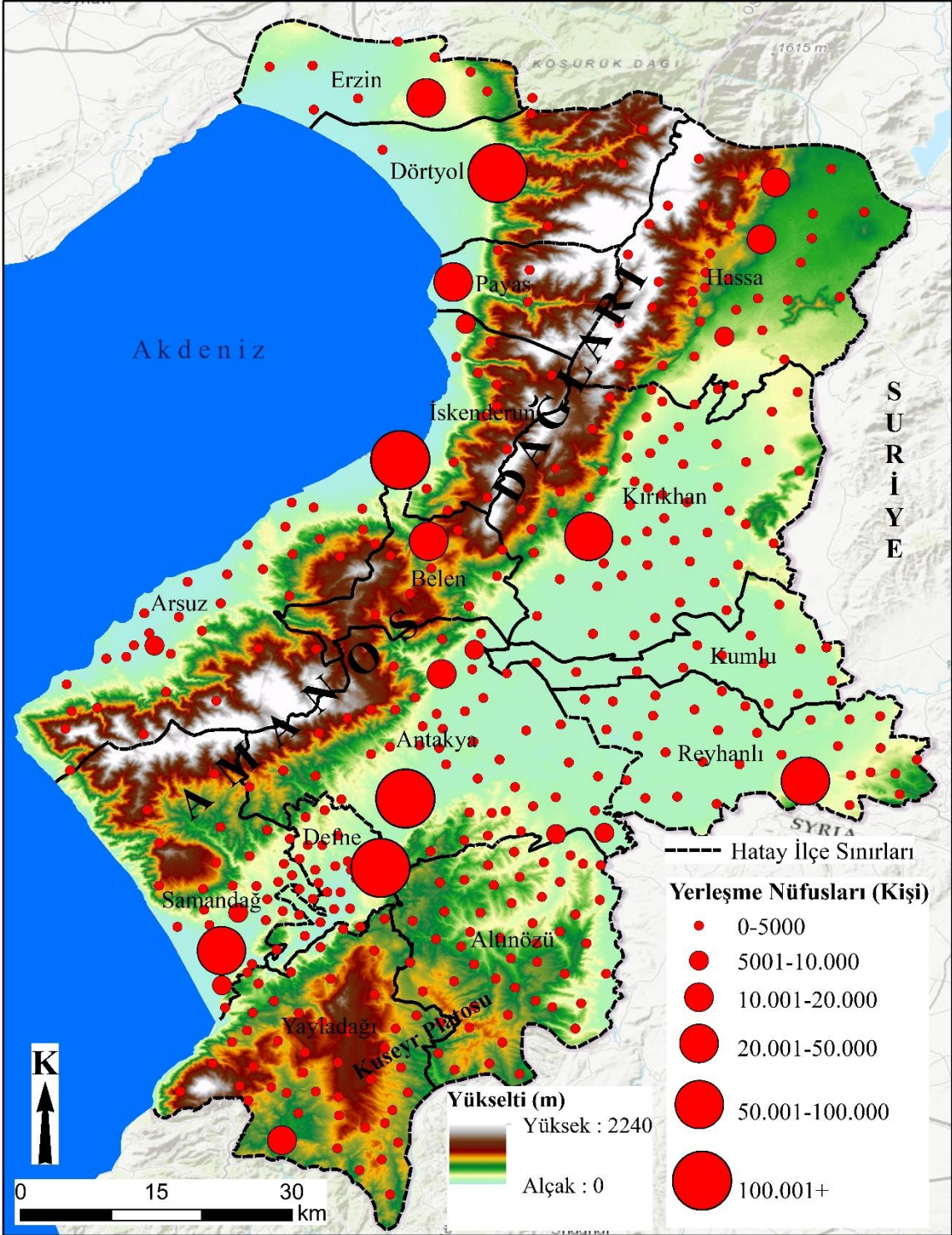
Çizelge 2. Hatay ilinin kentsel-kırsal mahallelerinin 2020 yılı nüfusları

İlçeler	Kentsel Mahalle Sayısı	Kırsal Mahalle Sayısı	Toplam Mahalle Sayısı	Kent Nüfusu	Kır Nüfusu	Toplam Nüfus	Kentli Nüfus Oranı (%)
Antakya	52	43	95	314.145	75.232	389.377	80,6
Defne	14	23	37	128.413	31.653	160.066	80,2
İskenderun	38	14	52	273.569	21.935	295.504	92,5
Payas	9	3	12	37.040	6.607	43.647	84,8
Dörtyol	11	4	15	121.815	5.584	127.399	95,6
Erzin	10	10	20	31.760	10.009	41.769	76
Arsuz	3	29	32	11.299	42.282	53.581	21
Belen	8	10	18	27.065	5.927	32.992	82
Kırıkhan	17	56	73	89.461	29.567	119.028	75,1
Hassa	8	31	39	31.138	26.223	57.361	54,2
Reyhanlı	16	30	46	75.858	26.500	102.358	74,1
Altınözü	3	45	48	7.042	53.547	60.589	11,6
Kumlu	4	13	17	6.023	8.481	14.504	41,5
Samandağ	13	29	42	74.281	49.956	124.237	59,7
Yayladağı	3	44	47	12.712	24.196	36.908	34,4
Toplam	209	384	593	1.240.717	417.699	1.658.416	-

Kaynak: Mahalle nüfusları TÜİK Adrese Dayalı Nüfus Kayıt Sistemi'nden elde edilmiş ve veriler coğrafi sistematiğe uygun olarak düzenlenmiştir.

Hatay'ın diğer ilçeleri içerisinde İskenderun kentinin nüfusu 273.569, Dörtyol kentinin nüfusu 121.815, Payas kentinin nüfusu 37.040 ve Erzin kentinin nüfusu ise 31.760 olarak tespit edilmiştir. Dörtyol (% 95,6), İskenderun (% 92,5), Payas (% 84,8), Belen (% 82) ve Erzin (% 76) kentli nüfus oranı en yüksek olan ilçeleri oluşturmaktadır (Çizelge 2). İlde, kent nüfusu ve kentli nüfus oranları en düşük olan ilçeler ise; Yayladağı (12.712-%34,4) Arsuz (11.299-%21), Altınözü (7.042- %11,6) ve Kumlu (6.023-%41,5) ilçeleridir. Yayladağı ilçesinde 3 kentsel ve 44 kırsal mahalle, Arsuz'da 3 kentsel ve 29 kırsal mahalle, Altınözü ilçesinde 3 kentsel ve 45 kırsal mahalle ve Kumlu ilçesinde ise 4 kentsel 13 kırsal mahalle yer almaktadır (Çizelge 2).

Hatay'da yerleşim birimleri il geneline dengeli bir dağılım göstermemiştir. Yerleşme alanlarının mekânsal dağılımı, Antakya ve Defne ilçelerinden Samandağ ve Altınözü ilçelerine kadar olan alanda, Reyhanlı-Kumlu-Kırıkhan ve Hassa hattında graben boyunca, Belen geçidi ve çevresinde, Arsuz-İskenderun-Payas-Dörtyol hattında kıyı boyunca yoğunluk kazanmıştır (Geçen, 2018:80). İldeki yerleşmelerin (kentler ve kırsal alanlar) nüfus dağılımları incelendiğinde; Amanos Dağları'nın batısında İskenderun, Payas, Dörtyol ve Erzin ilçe merkezlerinin, doğu kesiminde ise Samandağ, Defne, Antakya, Kırıkhan ve Reyhanlı ilçe merkezlerinin nüfusları nispeten fazla ve kentsel fonksiyonları daha çok gelişmiş olan yerleşmeler olduğu dikkati çekmektedir (Şekil 5). İlde toplam 1.240.717 kişiden oluşan kentli nüfusun 739.073'ü (% 59,5) Amanos Dağlarının doğusunda, 501.644'ü (% 40,5) ise batısında yer almaktadır. Hatay'ın ilçeleri içerisinde kırsal karakterleri ön planda olan ilçeler; Arsuz, Yayladağı, Altınözü, Kumlu ve Hassa'dır. Bu ilçelerin merkezleri, yakın çevrelerindeki kırsal yerleşmelerin merkezi olmaları nedeniyle kasaba niteliğindedir.



Şekil 5. Hatay ili yerleşmelerinde nüfus büyüklüğünün dağılışı (2020)

5. Tartışma ve Sonuç

Yerleşmeler; ulaşım, iletişim ve teknolojik gelişmelere bağlı olarak hızla büyüyüp genişlemekte ve böylece kentlerle kırsal yerleşmeler arasında geçmiş dönemlerde daha belirgin olan sosyal, kültürel, ekonomik ve mekânsal mesafeler artık kapanmaya başlamaktadır. Başka bir deyişle kentler ile kırsal yerleşmeler birbirlerine çok daha fazla yakınlaşmaya başlamıştır. Böylece kentlerin nerede başlayıp nerede bittiğini ortaya koymak ve kent sınırlarını kesin hatlarla çizmek artık daha zor olmaktadır. Bu nedenle kentlerin zamanla gösterdikleri hızlı mekânsal gelişim idari açıdan yeni düzenlemeleri beraberinde getirmektedir. Ancak ülkemizde idari sınırlarla yerleşme sınırları arasındaki uyumsuzluğun yerleşme coğrafyası alan yazınında yıllardır tartışılan konulardan birini oluşturduğu bilinen bir durumdur. Özellikle 2012 yılından sonra yürürlüğe giren 6360 sayılı büyükşehir belediye yasası, yıllardır tartışılmalı mekânsal ölçek sorunlarına bir yenisini eklemiştir. Bu durum, son yıllarda özellikle coğrafyacıları büyükşehir belediyeli illerin kent-kır nüfuslarını tespit etme çabasına sokmuştur. Bu bağlamda, Ankara, Balıkesir, Ordu ve Adana illerine yönelik gerçekleştirilen çalışmalar dikkate değer sonuçlar ortaya koymuştur.

Bu çalışmada, Türkiye'nin 30 büyükşehir belediyeli ilinden biri olan Hatay'ın kentsel alanları ve kent-kır nüfusu belirlenmiştir. Hatay ilinde idari sınırlar ile yerleşme sınırlarının uyumsuzluğundan kaynaklanan mekânsal ölçek sorunları 6360 sayılı yasa öncesinde de söz konusu olmuştur. Nitekim yasanın kabul edildiği 2012 yılından önceki yıllarda Antakya kenti ile adeta bütünleşmiş olan belde belediyelerinin nüfuslarının Antakya belediyesi (ilçe merkezi) nüfusundan ayrı olarak kaydedilmiş olduğu görülmüştür. Böylece büyükşehir belediye yasası, söz konusu beldelerin ve dolayısıyla da nüfuslarının Antakya belediyesine bağlanması sonucunu doğurmuştur. Ancak ilgili yasa, özellikle il merkezi olan Antakya'da tek merkezden yönetim anlayışına imkân tanımış olmasına rağmen il genelinde mekânsal ölçek sorununa farklı bir boyut getirmiştir.

TÜİK'in büyükşehir belediyeli illerde, il ve ilçe merkezlerini kent kabul ettiği ve bu yerleşmelerin nüfuslarını kent nüfusu olarak kayıt altına aldığı son nüfus verisinin 2012 yılına ait olduğu bilinmektedir. 2012 yılı verilerine göre, Hatay ili nüfusunun % 50'sinin kentlerde, diğer yarısının ise kırsal alanlarda yaşadığı anlaşılmaktadır. Bu yönüyle Hatay'ın büyükşehir belediye iller içerisinde Muğla'dan sonra kırsal nüfus oranı en yüksek olan il olduğu dikkati çekmiştir. 2012 yılından sonra yürürlüğe giren büyükşehir belediye yasası ile birlikte Hatay il sınırları içerisinde yer alan bugünkü 593 mahallenin tamamı TÜİK veri tabanında "*kentsel mahalle*" olarak kaydedilmiştir. Bu çalışmada söz konusu verilerin coğrafi sistematiğe uygun olabilmesi bakımından yeniden düzenlenmesi ve söz konusu 593 mahallenin kentsel ve kırsal mahalle olarak tasnif edilmesi gerekli görülmüştür. Bu çalışmanın bulguları, genel olarak değerlendirildiğinde; il genelinde özellikle nüfus ve fonksiyon kriterleri dikkate alınarak 593 mahallenin 384'ünün kırsal mahalle, 209'unun ise kentsel mahalle niteliğine sahip olduğu ortaya konulmuştur. 2020 yılı verilerine göre il nüfusu 1.658.416 olan Hatay'ın % 75'ini (1.240.717) kent nüfusunun oluşturduğu tespit edilmiştir. İl genelinde kentli nüfusunun Amanos Dağlarının batı kesiminde İskenderun-Erzin arasında, doğu kesiminde ise Samandağ, Defne, Antakya, Kırıkhan ve Reyhanlı ilçe merkezlerinde yoğunluk kazandığı ortaya konulmuştur. Arsuz, Yayladağı, Altınözü, Kumlu ve Hassa ilçelerinin ise daha çok kırsal karakterleri ön planda olan ilçeler olduğu belirlenmiştir.

Sorunlar ve Öneriler

Türkiye’de, 6360 sayılı büyükşehir belediye yasasının ortaya çıkardığı mekânsal ölçek sorunu, idari düzenlemeler yapılırken coğrafyacıların görüşlerinin de alınması veya en azından kararların coğrafi esaslar dikkate alınarak uygulamaya konulmasının ne kadar önemli olduğunu bir kez daha göstermiştir. Bu aşamada, gerçekten de mekânı oluşturan ve birbirinden farklı nitelikleri barındıran coğrafi unsurların özelliklerini bilen, mekânsal analizler gerçekleştirerek çeşitli çözümler ileri süren coğrafyacılar önemli görevler düşmektedir. Ülkemizde Ankara, Ordu, Balıkesir, Adana ve Osmaniye gibi illerde, kentlerin yerleşme formları üzerinden örnek uygulamalar yapılarak kentsel alanlar ve kent-kır nüfusları belirlenmeye çalışılmıştır. Ancak bu uygulamaların belirli bir standardizasyonu yakalayabilmek amacıyla diğer büyükşehir belediyeli illerde hatta ülke genelinde gerçekleştirilmesi gerekir. Bu nedenle ülkemizin farklı bölge ve illerindeki coğrafyacılar başta olmak üzere alanında uzman akademisyenler, karar vericiler, yerel yönetimler ve kamu paydaşlarından oluşan bir komisyonun oluşturulması, sorunların çözümüne yönelik somut çıktılar alabilmek açısından önemlidir. Ancak bu şekilde Türkiye’nin yerleşme sistematığını ve kentli nüfusu gerçek anlamda ortaya koymak mümkün hale gelebilir.

Hatay ilinin bazı ilçelerinde, yerleşme sınırlarının idari sınırlarla çakışmadığı dikkati çekmiştir. Bu nedenle bazı ilçelerde idari sınırların kentsel alanlar içerisinde geçirilmesi, kent nüfuslarının tespitini zorlaştırmaktadır. Bu sorun; Arsuz, Belen, İskenderun, Kumlu ve Reyhanlı ilçelerinde açıkça görülmektedir. Kentsel alanların tespitinde de ifade edildiği gibi büyükşehir belediye yasası kapsamında gerçekleştirilen düzenlemeler neticesinde Karaağaç, Nardüzü ve Karahüseyinli mahalleleri İskenderun kentinin yerleşme formu içerisinde kalmış olmalarına rağmen idari olarak Arsuz’a bağlanmışlardır. Bu nedenle söz konusu mahallelerin nüfuslarının İskenderun kent nüfusuna dâhil edilmesi gerekmektedir. Aynı şekilde idari olarak Belen’e bağlı olan Şekere Mahallesi, İskenderun kentinin yerleşme formuyla bütünleşmiş olduğundan mahalle nüfusunun İskenderun kent nüfusuna ilave edilmesi gerekir. Başka bir örnek de Kumlu ve Reyhanlı ilçeleri için verilebilir. Nitekim Uzunkavak Mahallesi Kumlu ilçe merkezinin sınırları içerisinde yer almasına rağmen idari olarak Reyhanlı ilçesine bağlı durumdadır. Bu nedenle söz konusu mahallenin nüfusunun Kumlu kasabasının nüfusuna ilave edilmesi gerekir.

Notlar

¹ Türkiye Cumhuriyeti 1982 Anayasası, 18.10.1982 tarih ve 2709 nolu kanun; 9.11.1982 tarih ve 17863 sayılı (mükerrer) resmî gazete.

² Arazi gözlemleri sırasında, kasaba fonksiyonlarına sahip yerleşmeler belirlenirken söz konusu yerleşmelerde faaliyet gösteren eğitim kurumlarına, sağlık tesislerine, ticari işletmelerin çeşitliliğine ve uzmanlaşma durumlarına, terminal, konaklama tesisi, banka şubesi gibi tesislerin bulunup bulunmamasına dikkat edilmiştir. Başka bir deyişle, bu yerleşmelerin çevrelerindeki kırsal yerleşmelere göre merkezi bir öneme sahip olup olmadıkları üzerinde durulmuştur. Konuyla ilgili olarak Özçağlar’ın bir çalışmasından yararlanılmıştır (2015: 136).

³ Nüfus verileri 2020 yılına ait olup, TÜİK Adrese Dayalı Nüfus Kayıt Sistemi’nden temin edilmiştir.



Determining of Urban Areas and Urban-Rural Population in Provinces with Metropolitan Municipalities: The case of Hatay

Yücel Dinç*^a

Submitted: 24.01.2022

Accepted: 13.04.2022

EXTENDED ABSTRACT

1. Introduction

The management of urban and rural areas in Turkey and the search for a system for the services to be carried out in these areas are among the topics which are constantly discussed (Ayyıldız et al., 2016:281; Bulut and Dönmez, 2019:30). The settlements with a municipal organization started to grow rapidly in terms of population and spatiality, especially due to the accelerated internal migration after 1950. The municipalities encountered some problems while performing their duties in cities where this rapid growth was experienced. To overcome these problems, it became necessary to make new regulations in the municipal organization (Gürbüz et al., 2014:102). The metropolitan municipality law No. 6360 enacted in 2012 was the last of these regulations. Based on this law, 14 provinces were given the status of metropolitan municipalities and the number of provinces with metropolitan municipalities in Turkey became 30. Thus, the whole city model, which was previously applied in İstanbul and Kocaeli provinces, was put into practice in 28 provinces, and the administrative areas within the provincial administrative boundaries were also turned into the administrative areas of metropolitan municipalities (Özçağlar, 2015: 93). Therefore, town municipalities and villages within the borders of the districts of these provinces were transformed into neighborhood status and these neighborhoods have joined the municipality of the district to which they are administratively affiliated (Bekdemir et al., 2013:282; Özçağlar, 2015:93).

The metropolitan municipality Law No. 6360 brought some problems in terms of social, economic, and political aspects. For this reason, especially since 2013, the number of academic studies that draw attention to the deficiencies of the metropolitan municipality law has increased (Adıgüzel and Karakaya, 2017; Çopuroğlu, 2017; Dik, 2014; Mutlu, 2013; Özçağlar and Karabacak, 2016; Özgen, 2013; Türkan, 2021). In these studies, various problems such as service problems of rural areas, changes in local political balances, spatial scale problems, constitutional rights, planning, and coordination deficiencies were written. It is not possible to say that the administrative regulations made for urban areas and the recorded data in the periods before the enactment of the metropolitan municipality Law No. 6360 in Turkey fully coincide with the geographical principles (Türkan, 2021:370). However, as it is known, before this law, the Turkish Statistical Institute (TURKSTAT) accepted the province and

* **Corresponding Author:** dyucel.13@hotmail.com

^a Hatay Mustafa Kemal University, Department of Geography, Hatay/Turkey, <http://orcid.org/0000-0002-0492-4724>

district centers as the urban area in today's metropolitan municipalities. Therefore, it can be said that population data before 2012 is less misleading in terms of spatial scale. According to 2012 data; Hatay ranked second after Muğla among the provinces with the highest rural population (Muğla 56%, Hatay 50%) among the 30 provinces with metropolitan municipalities. Thus, with the enactment of the metropolitan municipality law, the rural population, which constitutes about half of the population of Hatay, was included in the urban population of the province. Discussing this spatial scale problem that emerged in the province of Hatay from a geographical perspective constitutes the motivation of this study. Therefore, the main purpose of this study is to determine the urban-rural areas and the urban-rural population of the province according to the geographical systematic in the Hatay province.

2. Data and Method

The management of urban and rural areas in Turkey and the search for a system for the services to be carried out in these areas are among the topics which are constantly discussed (Ayyıldız et al., 2016: 281; Bulut and Dönmez, 2019:30). The settlements with a municipal organization started to grow rapidly in terms of population and spatiality, especially due to the accelerated internal migration after 1950. The municipalities encountered some problems while performing their duties in cities where this rapid growth was experienced. To overcome these problems, it became necessary to make new regulations in the municipal organization (Gürbüz et al., 2014:102). The metropolitan municipality law No. 6360 enacted in 2012 was the last of these regulations. Based on this law, 14 provinces were given the status of metropolitan municipalities and the number of provinces with metropolitan municipalities in Turkey became 30. Thus, the whole city model, which was previously applied in İstanbul and Kocaeli provinces, was put into practice in 28 provinces, and the administrative areas within the provincial administrative boundaries were also turned into the administrative areas of metropolitan municipalities (Özçağlar, 2015:93). Therefore, town municipalities and villages within the borders of the districts of these provinces were transformed into neighborhood status and these neighborhoods have joined the municipality of the district to which they are administratively affiliated (Bekdemir et al., 2013:282; Özçağlar, 2015:93).

The metropolitan municipality Law No. 6360 brought some problems in terms of social, economic, and political aspects. For this reason, especially since 2013, the number of academic studies that draw attention to the deficiencies of the metropolitan municipality law has increased (Adıgüzel and Karakaya, 2017; Çopuroğlu, 2017; Dik, 2014; Mutlu, 2013; Özçağlar and Karabacak, 2016; Özgen, 2013; Türkan, 2021). In these studies, various problems such as service problems of rural areas, changes in local political balances, spatial scale problems, constitutional rights, planning, and coordination deficiencies were written. It is not possible to say that the administrative regulations made for urban areas and the recorded data in the periods before the enactment of the metropolitan municipality Law No. 6360 in Turkey fully coincide with the geographical principles (Türkan, 2021: 370). However, as it is known, before this law, the Turkish Statistical Institute (TURKSTAT) accepted the province and district centers as the urban area in today's metropolitan municipalities. Therefore, it can be said that population data before 2012 is less misleading in terms of spatial scale. According to 2012 data; Hatay ranked second after Muğla among the provinces with the highest rural population (Muğla 56%, Hatay 50%) among the 30 provinces with metropolitan municipalities. Thus, with the enactment of the

metropolitan municipality law, the rural population, which constitutes about half of the population of Hatay, was included in the urban population of the province. Discussing this spatial scale problem that emerged in the province of Hatay from a geographical perspective constitutes the motivation of this study. Therefore, the main purpose of this study is to determine the urban-rural areas and the urban-rural population of the province according to the geographical systematic in the Hatay province.

3. The Problem of Determining the Urban Areas and Urban-Rural Population

In provinces with metropolitan municipalities, the area within the district boundaries consists of urban and rural neighborhoods. Urban neighborhoods are the neighborhoods within the settlement area of the province/district centers. Neighborhoods of towns with real urban character, whose municipalities were abolished, should be added to these settlements (Özçağlar, 2016:274). Satellite images have been extensively used in the determination of urban forms in recent years. Thanks to these data, it is possible to determine the urban neighborhoods within the settlement forms of the cities. Thus, since the area covered by the cities and their borders are certain, the necessity of determining the population data and publishing them on the city scale arises. Accordingly, in provinces with metropolitan municipalities, if the entire administrative area of a metropolitan district is within the city, the entire population of the district should be included in the calculation. If not, only the populations of urban neighborhoods within the city should be used to determine the urban population (Özçağlar, 2015:106). If such an application is made, the urban-rural population law, will be able to be determined more conveniently to geographical systematic.

4. Result

4.1. Determining Urban Areas in Hatay Province

The district centers of Antakya and Defne, the metropolitan districts of Hatay province, constitute the largest urban area (6,577.7 ha) in the province. Apart from these urban areas in Hatay, 8 urban settlements (İskenderun, Erzin, Dörtyol, Payas, Belen, Kırıkhan, Reyhanlı and Samandağ), these have more developed functions than towns, were been identified. The boundaries of these urban areas were drawn using satellite images. İskenderun is the largest of these cities in terms of both population and surface area. According to 2020 data, a total of 593 neighborhoods in the Hatay province were registered as neighborhoods of the metropolitan municipality. However, in this article, it was determined that 384 of the 593 neighborhoods in Hatay are rural neighborhoods and 209 are urban neighborhoods. In this study, it was also revealed that 314 of 384 rural neighborhoods in the province are located in the east of the Amanos Mountains and 70 in the west.

4.2. Determining of Urban-Rural Population in Hatay Province

Antakya has a total of 95 neighborhoods, 52 of which are urban and 43 are rural. In this study, the population living in the urban area was determined as 314,145 (80.6%) and the population living in the rural area was determined as 75.232 (19.4%). Defne has a total of 37 neighborhoods, 14 of which are urban and 23 are rural. It was resolved that 128,413 (80.2%) of the population of Defne district, which consists of a total of 160,066 people, live in the city (Table 1). In the study, it was determined that there are a total of 66 neighborhoods within the metropolitan area of Hatay and the total population

of these neighborhoods is 442,558. In this area, the rate of urban population was resolved as 80.5. Except for the metropolitan districts, the population of the İskenderun city is 273,569, The population of the Dörtyol city is 121,815, the population of the city of Payas is 37,040 and the population of the city of Erzin is 31,760. Dörtyol (95.6%), İskenderun (92.5%), Payas (84.8%), Belen (82%), and Erzin (76%) are the districts with the highest urban population (Table 2). The districts with the lowest urban population and urban population ratios are; Yayladağı (12,712-34.4%), Arsuz (11,299-21%), Altınözü (7.042-11.6%) and Kumlu (6.023-41.5%) districts. There are 3 urban and 44 rural neighborhoods in Yayladağı district, 3 urban and 29 rural neighborhoods in Arsuz, 3 urban and 45 rural neighborhoods in Altınözü district, and 4 urban and 13 rural neighborhoods in Kumlu district (Table 2).

The settlements in Hatay are not evenly distributed throughout the province. The area stretching from Antakya and Defne districts to Samandağ and Altınözü districts is the most densely populated. In addition, Reyhanlı-Kumlu-Kırıkhan and Hassa line, Belen surroundings, Arsuz- İskenderun-Payas-Dörtyol coastal areas are other areas where settlements are concentrated (Geçen, 2018:80). İskenderun, Payas, Dörtyol, and Erzin district centers are located in the west of the Amanos Mountains and Samandağ, Defne, Antakya, Kırıkhan, and Reyhanlı district centers located in the east are settlements with relatively high population and developed urban functions (Figure 5). In the province of Hatay, 739,073 (59.5%) of the urban population consisting of 1,240,717 people are located in the east of the Amanos Mountains and 501,644 (40.5%) are located in the west of this mountain. Districts with more rural characters among the districts of Hatay are Arsuz, Yayladağı, Altınözü, Kumlu and Hassa. The centers of these districts are functionally towns.

5. Discussion and Conclusions

According to the 2012 data of TURKSTAT, 50% of the population of Hatay province lived in urban areas, and the other half lived in rural areas. In this respect, Hatay was the province with the highest rural population ratio after Muğla among the provinces with metropolitan municipalities. With the metropolitan municipality law, all of today's 593 neighborhoods within the borders of Hatay province were registered as "urban neighborhoods" in the TURKSTAT database. In this study, it was deemed necessary to rearrange the data by the geographical systematic and to classify 593 neighborhoods as urban and rural neighborhoods. According to the findings of the study; It was revealed that 384 of the 593 neighborhoods have the characteristics of rural neighborhoods and 209 of them have the characteristics of urban neighborhoods, especially considering the population and function criteria throughout the province. According to the data of 2020, it was determined that 75% (1,240,717) of Hatay, which has a provincial population of 1,658,416, consists of the urban population. It was resolved that the urban population in the province is concentrated between İskenderun and Erzin in the western part of the Amanos Mountains and the district centers of Samandağ, Defne, Antakya, Kırıkhan, and Reyhanlı in the eastern part.

Referanslar/References

- Adıgüzel, Ş. (2014). Hatay Büyükşehir Belediyesi. *Adnan Menderes Üniversitesi Sosyal Bilimler Enstitüsü Dergisi*, 1 (5), 54-76. doi: 10.30803/adusobed.188829
- Adıgüzel, Ş., Karakaya, S. (2017). Yerel siyasete etkileri açısından 6360 sayılı yasa: Hatay örneği. *Mustafa Kemal Üniversitesi Sosyal Bilimler Enstitüsü Dergisi*, 14 (39), 31-56. <https://dergipark.org.tr/pub/mkusbed/issue/31632/317634>

- Avcı, S. (2004). Şehirsel yerleşmelerin belirlenmesinde kullanılan kriterler ve Türkiye örneği. *İstanbul Üniversitesi Edebiyat Fakültesi Sosyoloji Dergisi*, (9), 9-28. <https://dergipark.org.tr/tr/pub/iusosyoloji/issue/525/4782>
- Ayyıldız, M., Çiçek, A., Ayyıldız, B. (2016). 6360 sayılı büyükşehir yasasının kırsal kesime olası etkileri. *Nevşehir Bilim ve Teknoloji Dergisi*, (5), 280-285. doi: 10.17100/nevbitlek.211010
- Bayar, R., Karabacak, K. (2020). Başkent'in göbeğinde köy kalmak: Çankaya ilçesinin (Ankara) kırsal Mahalleleri. *Ege Coğrafya Dergisi*, 29 (1), 87-106. <https://dergipark.org.tr/tr/pub/ececd/issue/55073>
- Bekdemir, Ü., Kocaman, S., Polat, S. (2014). Yeni büyükşehir yasası sonrasında Türkiye'de şehir nüfusu ve şehir yerleşmeleri. *Doğu Coğrafya Dergisi*, 19 (32), 277-297. doi: 10.17295/dcd.27217
- Bulut, Y., Dönmez, D. (2019). 6360 sayılı düzenlemeyle oluşan büyükşehir modelinde büyükşehir belediyesi ile ilçe belediyeleri arasında yaşanan sorunlar ve çözüm önerileri: Hatay ili örneği. *Uluslararası Yönetim Akademisi Dergisi*, 2 (1), 29-40. doi: 10.33712/mana.551905
- Campari, I. (1996). Uncertain boundaries in urban. In P. A. Burrough, A. U. Frank (Eds.), *Book Uncertain Boundaries in Urban* (pp. 57-69). Gisdata 2. Taylor & Francis Ltd.
- Çetin, B. (2012). Hatay'da kentleşmenin seyri (1940-2009) ve mekânsal dağılışı. *Doğu Coğrafya Dergisi*, 17 (28), 231-258. <https://dergipark.org.tr/tr/pub/ataunidcd/issue/2456>
- Çetin, B. (2012). Antakya ve İskenderun-Dörtüol çevresinde suburbanizasyon (banliyöleşme). *Doğu Coğrafya Dergisi*, 17 (28), 259-282. <https://dergipark.org.tr/tr/pub/ataunidcd/issue/2456>
- Çezik, A. (1982). *Kent Eşiği Araştırması (Türkiye İçin Kent Tanımı)*. Ankara: Devlet Planlama Teşkilatı Yayın No. 1838, SPD (B) Yayın No. 350.
- Çopuroğlu, M. A. (2017). Büyükşehir belediye sınırları içinde yer alan kırsal yerleşmelerin sorunları üzerine bir deneme. *Mimarlık Bilimleri ve Uygulamaları Dergisi*, 2 (2), 18-32. doi: 10.30785/mbud.345017
- Darkot, B. (1967). Şehir ayırımında nüfus sayısı ve fonksiyon kriterleri. *İstanbul Üniversitesi Coğrafya Enstitüsü Dergisi*, (16), 3-8.
- Dik, E. (2014). 6360 sayılı kanun bağlamında köylerin mahalleye çevrilmesi sorunu. *Mülkiye Dergisi*, 38 (1), 75-102. <https://dergipark.org.tr/tr/pub/mulkiye/issue/273/1168>
- Doğanay, H. (2014). *Türkiye Beşeri Coğrafyası* (4.Baskı). Ankara: Pegem Akademi Yayıncılık.
- Downey, G. (1961). *A History of Antioch in Syria (From Seleucus to the Arab Conquest)*, New Jersey: Princeton University Press.
- Emiroğlu, M. (1975). Türkiye coğrafi bölgelerine göre şehir yerleşmeleri ve şehirli nüfus. *Coğrafya Araştırmaları Dergisi* (Ayrı Basım).
- Garipağaoğlu, N. (2010). Türkiye'de kentleşmenin, kent sayısı, kentli nüfus kriterlerine göre incelenmesi ve coğrafi dağılışı. *Marmara Coğrafya Dergisi*, (22), 1-42. <https://dergipark.org.tr/tr/download/article-file/3210>
- Geçen, R. (2018). Hatay'da yerleşim alanlarının genel coğrafi analizi. *Hatay Araştırmaları IV*, içinde (s. 59-81). Hatay.
- Geçen, R., Bingöl, O. (2019). Kumlu ilçesinde (Hatay) idari sınır problemi ve çözüm önerisi. *Uluslararası Sosyal Araştırmalar Dergisi*, 12 (67), 306-316. <https://www.sosyalarastirmalar.com/archive/jisr-volume-12-issue-67-year-2019.html>
- Gökyurt, F., Kindap, A., Sarı, V. İ. (2015). Türkiye için yeni bir şehir tanımı gerekli mi? *Çağdaş Yerel Yönetimler Dergisi*, 24 (1), 1-32. <https://cyy.hacibayram.edu.tr/Dergiler>
- Göney, S. (2017). *Şehir Coğrafyası I* (4.Baskı). İstanbul: Beta Basımevi.
- Gürbüz, M., Yıldırım, U., Belli, A. (2014). Büyükşehir Belediye Kanunu'nun Kahramanmaraş ili ölçeğinde analizi. *Adnan Menderes Üniversitesi Sosyal Bilimler Enstitüsü Dergisi*, 1 (5), 102-135. doi: 10.30803/adusobed.188832
- Karagel, H. (2012). Coğrafi Yerellik ve şehirleşme ilişkisi bakımından Türkiye'de büyükşehir olgusunun coğrafi analizi. *Ulusal Jeomorfoloji Sempozyumu (UJES)*, Bildiriler Kitabı içinde (s. 445-461). Hatay.
- Keleş, R. (2015). *Kentleşme Politikası* (14.Baskı). Ankara: İmge Kitapevi.
- Keser, A., Gökmen Y. (2012). Büyükşehir belediyeleri kuruluş sürecinin analizi. *Çağdaş Yerel Yönetimler Dergisi*, 21 (1), 17-42. <https://cyy.hacibayram.edu.tr/Dergiler>
- Kızılboga, R., Alıcı, O. V. (2013). Türkiye'de kırsal alan belediyciliği ve büyükşehir belediyelerinde il mülki sınırı uygulaması. *Türk İdare Dergisi*, (476), 353-381.
- Mutlu, A. (2013). 6360 sayılı büyükşehir belediye yasası: Yasada kıra, kırdada yasaya bakış. *Türkiiz Siyaset ve Kültür Dergisi*,

(21), 7-24.

- Özçağlar, A. (2015). *Yönetsel Coğrafya*. Ankara: Nika Yayınevi.
- Özçağlar, A., Karabacak, K. (2016). Büyükşehir belediye illerle birlikte ortaya çıkan merkez ilçe ve il merkezi sorunsalı. *Memleket Siyaset Yönetim Dergisi*, 11 (25), 1-30. <http://www.msydergi.com/uploads/dergi/222.pdf>
- Özçağlar, A. (2016). Büyükşehir belediye illerde kırsal ve kent nüfusunun tespit mümkün mü? *TÜCAUM Uluslararası Coğrafya Sempozyumu Bildiriler Kitabı*, içinde (s. 271-291). Ankara.
- Özçağlar, A. (2018). Büyükşehir belediye illerde yok sayılan kasabalar üzerine bir analiz. *TÜCAUM 30. Yıl Uluslararası Coğrafya Sempozyumu Bildiriler Kitabı*, içinde (s. 271-291). Ankara.
- Özçağlar, A., Gökmen, Ö. (2021). Balıkesir ilinin idari coğrafyası ve kırsal nüfusunun tespiti. *Journal of Humanities and Tourism Research*, 11 (1), 12-32. <https://dergipark.org.tr/tr/pub/johut/issue/61664/917220>
- Özgen, N. (2013). Nüfusları 2000'in altına indiği için belediye teşkilatları kaldırılan yerleşmeler üzerine coğrafi bir analiz. *Coğrafi Bilimler Dergisi*, 11 (2), 75-100. doi: 10.1501/Cogbil_0000000144
- Sertkaya Doğan, Ö., Gökburun, İ. (2019). İstanbul'da köyden mahalleye evrilen yerleşmeler. *Coğrafya Dergisi*, (39), 73-87. doi: 10.26650/JGEOG2019-0020
- Şenol, E. (2019). Büyükşehir statüsündeki illerde kırsal nüfusun tespiti: Ordu ili örneği. *Türk Coğrafya Dergisi*, (72) 53-63. doi: 10.17211/tcd.546150
- Tuncer, B., Bakırcı, M. (2020). 6360 sayılı büyükşehir yasasının Türkiye'nin kırsal yerleşim düzenine mevcut ve muhtemel etkileri: Konya örneği. *Türk Coğrafya Dergisi*, (74), 75-85. doi:10.17211/tcd.678626
- Tunçdilek, N., Tümertekin, E. (1959). *Türkiye Nüfusu*. İstanbul: İstanbul Üniversitesi Yayınları (No:802), Coğrafya Enstitüsü Yayınları (No:25).
- Tümertekin, E. (1965). *Türkiye'deki Şehirlerin Fonksiyonel Sınıflandırması*. İstanbul: İstanbul Üniversitesi Coğrafya Enstitüsü Yayınları (No:48).
- Türkan, O. (2021). Kentsel ve kırsal nüfus tespiti sorunu: Adana ve Osmaniye ili örneği. *Coğrafi Bilimler Dergisi*, 19 (2), 368-404. doi: 10.33688/aucbd.936093
- Türkiye Cumhuriyeti 1982 anayasası, 18.10.1982 Tarih ve 2709 Nolu Kanun; 9.11.1982 Tarih ve 17863 Sayılı (Mükerrer) Resmî Gazete
- Uğur, A., Aliagaoglu A. (2018). *Şehir Coğrafyası* (6.Baskı). Ankara: Nobel Yayınevi.
- Üçeçam Karagel, D. (2018). *Hatay İli Yerleşme Coğrafyası I*. Ankara: Pegem Akademi Yayıncılık.
- Yıldız Görentaş, S., Sargın, S. (2021). Mersin, Tarsus ve Adana hattındaki şehrsel büyümenin mekânsal etkileri. *Coğrafya Dergisi*, (43), 127-142. doi: 10.26650/JGEOG2021-936379
- Zengin, O. (2014). Büyükşehir belediyesi sisteminin dönüşümü: Son on yılın değerlendirmesi. *Ankara Barosu Dergisi*, (2), 91-116. <https://dergipark.org.tr/tr/pub/abd/issue/33817/374471>