

GERÇEKÜSTÜCÜ ÇAĞDAŞ SERAMİK FORMLARDA MİTOLOJİK BİR ÖĞE: MINOTAUR

Rıza Tan Buğra ÖZER
Çankırı Karatekin Üniversitesi, Türkiye
bugraozer@hotmail.com.tr
https://orcid.org/0000-0003-4001-7504

Kaan CANDURAN
Hacettepe Üniversitesi, Türkiye
kcanduran@gmail.com
https://orcid.org/0000-0003-2170-2119

<i>Atf</i>	Özer, R. T. B. & Canduran, K. (2022). Gerçeküstücü Çağdaş Seramik Formlarda Mitolojik. The Turkish Online Journal of Design Art and Communication, 12 (2), 453-468.
------------	---------------------------------------------------------------------------------------------------------------------------------------------------------------------

ÖZ

Günümüz toplumunun insani ve kültürel temellerini derinden etkilemiş Birinci ve İkinci Dünya Savaşı arası döneminin sıkıntılı atmosferinde ortaya çıkmış bir akım olan Gerçeküstücülük, var olan gerçekliğin sürreal ve fantastik biçimlerde sanat yapıtlarına yansımalarıdır. Sözü edilen sanat akımının eser yorumlama pratiği ile mitosların var oldukları kültürü ve çağı gerçeküstü bir biçimde aktarması arasında muazzam bir benzerlik görülmektedir. Neredeyse bilişsel devrim sonrası dönemle tarihlenen varoluş ve inanç olgusunun sonucu oluşan mitler, süreç içerisinde oluşan sanat anlayışı ile estetik formlara konu olmuştur. Üsluplar ve anlayışlar değişse de mitolojik öğelerin yaygın kullanımı devam etmiştir. Tüm Mitoslar arasında ön plana çıkan ise günümüz edebiyat, görsel ve plastik sanatlarının sıkça kendisinden beslendiği Antik Yunan mitoslarıdır. Bu kültürün önemli bir parçası olan Minotaur'da mevzubahis alanların ve Gerçeküstücü akımın en popüler figürlerinden biri olarak görülmektedir. Çalışma kapsamında, Gerçeküstücülüğün ortaya çıkışından itibaren plastik sanatlarda mitolojik öğelerin ve Minotaur imgesinin etkisi ele alınmıştır. Bu bağlamda; Giorgio de Chirico, Max Ernst, Salvador Dali ve spesifik olarak Minotaur'u eserlerinde kullanan, Pablo Picasso, André Masson, Óscar Domínguez, Beth Carter ve seramik sanatçıları Jeremy Clark, Aziz Baha Örken ve R. Tan Buğra Özer'in çalışmaları incelenmiştir.

Anahtar Kelimeler: Sanat, Gerçeküstücülük, Mitoloji, Minotaur.

A MYTHOLOGICAL ITEM IN SURREALIST CONTEMPORARY CERAMIC FORMS: THE MINOTAUR

ABSTRACT

Surrealism, a movement that emerged in the troubled atmosphere of the period between the First and Second World War, which deeply affected the human and cultural foundations of today's society, is the reflection of the existing reality to works of art in surreal and fantastic forms. There is a tremendous similarity between the work interpretation practice of the mentioned art movement and the surrealist transmission of the culture and age of myths. The myths formed because of the phenomenon of existence and belief, which date almost to the post-cognitive revolution period, have been the subject of aesthetic forms with the understanding of art formed in the process. Although styles and understandings have changed, the widespread use of mythological elements has continued.

The most prominent among all myths are the myths of Ancient Greece, from which today's literature, visual and plastic arts are often fed. An important part of this culture, the Minotaur is seen as one of the most popular figures of the Surrealist movement. Within the scope of the study, the effect of mythological elements and Minotaur image in plastic arts since the emergence of Surrealism has been discussed. In this context, the works of Giorgio de Chirico, Max Ernst, Salvador Dali and specifically Pablo Picasso, André Masson, Óscar Domínguez, Beth Carter and ceramic artists Jeremy Clark, Aziz Baha Örken and R. Tan Buğra Özer, who used the Minotaur in their works, were examined.

Keywords: *Art, Surrealism, Mythology, Minotaur.*

GİRİŞ

1900'lerin ilk yarısında meydana gelen savaşlar, devrimler ve değişen dünya düzeni toplumlar üzerinde derin izler bırakmıştır. Bahsi geçen izler, her alanda olduğu gibi kültürde ve bunun yansıması olan sanatsal ifadelerde de kendini göstermiştir. Geçmişte yaşamış toplumların kültürel yansımalarını mitolojik öykülerde gördüğümüz gibi yirminci yüzyılın başlarında, içinde bulunulan ruh hali de mitsel ifadelerle dönemin sanat yapıtlarında görülmektedir.

“Kültür” kavramı, kontrol edilemeyen ve anlaşılmayan çeşitli doğa olaylarının şekillendirdiği antik dönem inanç sisteminin, var olduğu topluluğa ve coğrafyaya göre evrilmesiyle meydana gelmiştir. Oluşan bu farklı kültürler genel olarak yaratılışlarını, doğaya ve diğer topluluklara karşı girişilen mücadeleleri, sıklıkla fantastik öğelerin yer aldığı hikayelerle açıklamaya ve gelecek sonraki nesillere aktarmaya, ilham vermeye çalışmışlardır. Mitolojik öyküler; türetilmiş masal olmaktan uzaktır, ait olduğu zaman diliminde var olmuş medeniyetlerin adetlerini, geleneklerini yani kültürlerinin özlerini ve hatta içinde buldukları psikolojiyi taşımaktadır.

Mitosların söylemleri ve dinleyicilerde yarattıkları doğaüstü olaylara olan itikatın etkisi göz önüne alındığında, Gerçeküstücü sanatçıların eserlerinde meydana getirdikleri düşsel evren için mitler beslenebilecekleri önemli bir kaynak olmuştur. Sanatçılar eski hikayeler örgüsünden yola çıkarak kendi mitlerini yaratmışlardır. Bu anlatımlarda karşımıza çıkan önemli bir figür de Antik Yunan mitoslarında heyecan uyandıran yaratık Minotaur'dur. Minotaur, Gerçeküstücüler için neden bu kadar önemliydi? Bunun cevabı yalnızca fantastik bir karakterin etkileyici mitolojik öyküsünün yansıması pek tabii değildir. I. ve II. Dünya savaşları ve ayrıca ortaya çıkardıkları krizlerinin yıkıcı gücü Gerçeküstücülükte Minotaur üzerinden metaforlaştırılarak yapıtlarda yer bulmuştur. Öyküde zulmeden, gizli anlamda ise kurban olan; paradoksal bir biçimde üvey babası tarafından sonsuza kadar labirente hapsedilen bu güçlü yaratığın yaşadığı yalnızlık ve güvensizlik psikolojisi; dönemin sanatçılarının düzene, politikacılara ve yeni fikirlere karşı içinde buldukları ruh halinin bir yansıması olarak görülebilir.

Bu çalışmada; mitolojik öykülerin, özellikle Minotaur figürü kullanılarak Gerçeküstücü eser üreten çağdaş seramik sanatçıların tasvirleri ve bu hikayeleri nasıl ele alarak eserlerine yansıttıkları konusu araştırılmış olup; plastik sanatlar perspektifi bakış açısıyla nitel yönden incelenmiştir. Makale kapsamında yazılı ve görsel veri araştırması yapılmış, çıkış noktası Gerçeküstücülük ve Minotaur imgesi olan günümüz çağdaş sanat formlarının; plastik dil bağlamında resim, heykel, seramik disiplinlerinde sanatçılar tarafından eserlerine nasıl yansıtıldığı örneklerle irdelenmiştir.

GERÇEKÜSTÜCÜ PERSPEKTİFTEN MİTOLOJİ

Yirminci yüzyılın başlarında, gerçekleşen Birinci Dünya Savaşı sonrası ekonomik kriz, tüm kıtaları etkisi altına alan yeni politik-ideolojik fikirler ve çatışmaların yaşandığı bir dönemdir. Gerçeküstücülük; savaşın, devrimlerin ve buna bağlı gelişen ağır psikolojik yaşam koşullarının olduğu buhranlı bir dönemin ürünü olan kültürel harekettir. Önceleri Dadaizm'den etkilenen ancak sonrasında fikir ihtilafına düşen Andre Breton, Louis Aragon, Federico Garcia Lorca, Salvador Dali ve Rene Magritte gibi isimler “sürrealizm” olarak adlandırılan gerçeküstücü üsluba eğilmişlerdir. Breton'un 1924 tarihli manifestosuyla birlikte resmileşen Gerçeküstücülüğün temel prensibinde; düşünce, örf ve adetlerin, gündelik ihtiyaçların kontrolünden bağımsız, var olan realiteden bağlarını koparmış bir olgu ve anti-sanat görüşü bulunmaktadır (Suci, 2017:6).

Gerçeküstücülük söylemini, ilk defa ünlü Fransız şair ve Guillaume Apollinaire'in 1917 yılında sahne almış olan "Tiresias'ın Memeleri" ile Picasso'nun sahne tasarımını gerçekleştirdiği "Geçit" adlı bale gösterisini anlatırken kullandığı görülmektedir. 1922 yılında, "Gerçeküstücülüğün Papa'sı" lakabı ile anılan André Breton'un modern arayışların geleceğini belirleyecek yeni, uluslararası bir kongre planladığını söylemesi, Gerçeküstücülüğe açılan ilk kapı olarak kabul edilmektedir (Antmen, 2012: 133). Gerçeküstücülük akımının kurucusu olarak görülen Fransız yazar Andre Breton, Dada ve Sürrealizm ile Sigmund Freud'un bilinçdışı teorileriyle tanışmıştır. Psikanalistin eserleri ilk olarak 1920'lerin başında Fransızcaya çevrilmiş, Breton ve arkadaşlarının, bilinçdışının bilimsel fikrini şiirlerinde ve yazılarında hızlı bir şekilde özümsemelerine ve daha sonra plastik sanatlara sirayet etmesine vesile olmuştur. Gerçeküstücüler için önemli bir figür olmasına karşın Freud'un, terapötik tekniklerinin sanatsal yansımalarına çok az sempati duyduğu bilinmektedir (Hopkins, 2004: 17).

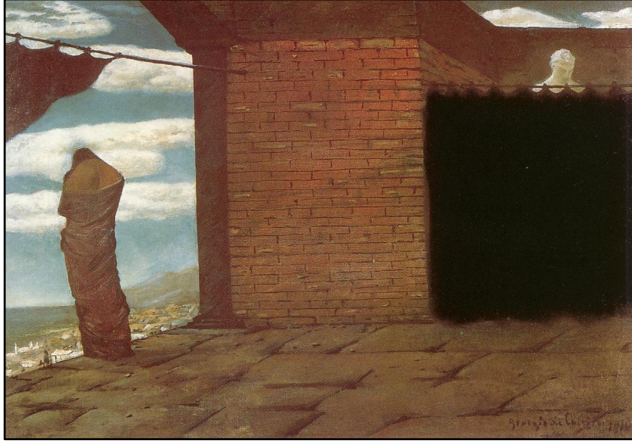
Gerçeküstücüler kendinden önceki sanat anlayışına sahip sanatçıların nizamlarına ve üsluplarına karşı alaycı bir tavır benimsemişlerdir. Bilinçaltı ve işleyişinin özünde akli reddetmek, kullandığı dil ve yöntemi diğer sanat hareketlerine karşı bir tavır olarak göstermek vardır. Gerçeküstücü düşünürlere göre, sanat olgusu içerisinde bulunan bütün gerçeklik, var oluşun en temel esası olan bilinçaltında mevcuttur. Bu bağlamda sürreal özellikler taşıyan bir yapıtın reel dünyadan bağımsız ve bu gerçek dışılığın verdiği özgürlükten beslenen bir nitelik taşıması beklenir. Gerçeküstücü sanatçıların anlatımlarında imgenin çok önemli bir yer teşkil ettiği ve kendiliğinden meydana gelen yaratım süreçleri, bu düşsel tasarımın özünü oluşturmaktadır. "Sürrealist eser aykırılıklarla, zıtlıklarla, gerçekle her türlü bağı kesilmiş; yitirilmiş olarak kendini gösterir. Gerçeküstücülük, hayal dünyasının çevirisidir. O hayal dünyası ve içindeki gerçekçi öğeler soyut, soyut olanlar da gerçek olabilir. Sürrealizmde gerçeğin normal açısı büsbütün kapanmıştır" (Çeşitli, 2006: 143).

Mitolojik öyküler, Gerçeküstücü sanatçıların çalışmalarında yarattıkları sürreal semiyosfer için önemli bir yere sahiptir. Mitoslardaki figürleri metaforlaştırarak kendi alt metinlerini bu öğeler üzerinden betimlemişlerdir. Mitoslarda var olan alt benlikler, Gerçeküstücülerini cezbediği kadar, akımın oluşmasında etkisi olan Freud'u da etkilemiştir. Yaptığı çalışmalarında sayıca oldukça fazla mite dair araştırması bulunmaktadır (Segal, 2012:123). Gerçeküstücü bildirinin yazarı André Breton da dönemin diğer sanat insanları gibi arkaik mitlere ilgi duymuş ve fikirlerini Gerçeküstücü hareketin kendi mitolojik öykülerini meydana getirme çabası güden sanatsal yaratımlar olarak görmüştür. Veseley, Breton'un mitler ve yarattığı akımla etkileşimini sıklıkla ifade etmektedir. Kendine ait bir miti olmayan toplum yoktur. Arzu edildiği düşünülen ya da topluma ilham veren bir mitosa sahip olmak için gerekliliklerin ne olduğu hem karar verilememekte hem de bu dayatılabilmektedir. Gerçeküstücülük ortak bir mit yaratmayı arzu ettiğinde, var olan geleneksel mitosların münferit öğelerini bir araya getirebilmeli ve bunu gerçekleştirirken de en eski ve sağlam geleneklerden yola çıkarak ilerlemelidir (URL-1).

Gerçeküstücüler tarafından oluşturulan bu yeni mitoslarda süje, izleyiciye açık bir şekilde verilmek yerine alt metinlerde okunabilecek biçimde aktarılmış ve sanat yapıtlarına tesir eden mitosları da mistik bir olgu olarak kavramaktansa onları içinde yaşadığımız var olan gerçekliğin hakiki tasvirleri biçiminde betimlemiştir. Geçmiş döneme ait ilkel betimlerin anlamları bir kenara bırakıldığında, Gerçeküstücü sanatçıların meydana getirdikleri yeni mitolojik dünyaların barındırdığı öğeler ile benzer anlatı biçimlerine sahip oldukları var sayılabilir. Breton ve Jean Duche ile yapılan bir söyleşisinden derlediği notlarında Veseley, gerçeküstücü bir mitosun, gerçektışı olanın özünün kavranmasını sağlayabilecek en doğru benzeşimin, antik çağlardan kalan primitif tasvirlerin var olan tüm anlam ve anıştırmalarından yoksunlaştırılmış düşsel-gerçeklik evreni ile kurulabileceğini ve Gerçeküstücü sanatçıların bahsi geçen bu ilkel tasvirlerle gerçek manada yoğun ilgi duyduğunu aktarmaktadır (URL-1).

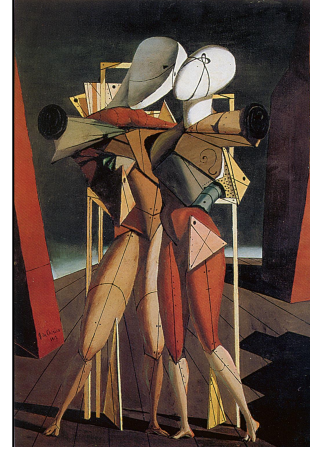
Gerçeküstücülük ya da fantastik resim tarihi için önemli bir figür olan İtalyan sanatçı Giorgio de Chirico aynı zamanda mitolojik öğeleri kendi üslubu ile yorumlayan ön-gerçeküstücü ve gerçeküstücü akım içerisinde en önemli ressamlardan biri olarak kabul görmüştür. Apollinaire'in çağın en şaşırtıcı ressamı kabul ettiği (Mazars, 1964: 112) Chirico, eserlerinde diğer birçok gerçeküstücü sanatçı gibi bilinçaltı bağlamında Freud'dun çalışmalarından ve mitlerden sıkça ilham almıştır. Mitolojik öykümler olan

çalışmalarında Chirico, Antik Yunan'a ait mitoslardan ve dönemin en önemli isimlerinden biri olan Homeros'un tasvirlerinden etkilenmiş ve eserlerine bu öğeleri taşımıştır. Mitsel temalar çalışmalarda bazen hikâyenin kahramanları olarak betimlenirken kimi zaman da bahsi geçen kahramanlar için yapılmış olan heykel tasvirleri tuvale resmedilmiştir (Özer, 2018: 65)



Resim 1. “The Enigma of the Oracle”, Giorgio de Chirico, 1909

Kaynak: URL-2



Resim 2. “Hektor ve Andromakhe”, Giorgio de Chirico, 1917

Kaynak: URL-3

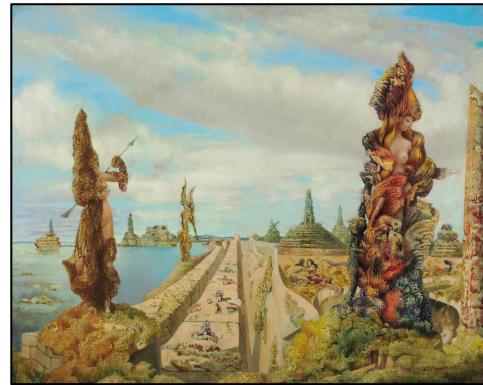
Klasik Yunan Mitolojisinde Tanrı Odysseus, nostalji öğesinin bir kurbanı olarak karşımıza çıkmaktadır ve genellikle hikayelerde yer verilen duyguları depresyonla ilişkilendirilmektedir. Giorgio de Chirico'nun çalışmasında Calypso ve Odysseus'u ayıran kaya, bir duvar şeklinde tasvir edilmiştir. “The Enigma of the Oracle” da (Resim 1) deniz manzarasında betimlenmiş sonsuz melankoli hissedilmektedir. Odysseus'un melankolisinin asıl nedeni, onu karısı Penelope'den uzak tutan Calypso'dur ve Chirico'un eserinde tanrıça Apollo olarak aktarılmıştır (Özdemir ve Koca, 2012: 414).

Alman Sanatçı Max Ernst, fantastik öğelere çalışmalarında sıkça yer vermiş, Gerçeküstücü hareket için önemli ve hatta avangart sanatçılardan biri olarak karşımıza çıkmaktadır. Yaptığı çalışmalarda, Chirico'nun aksine muayyen bir mitolojik öyküden ya da temadan açık bir şekilde izler görülme de kendi oluşturduğu yaratık figürleri ile yeni mitolojik bir dünya yarattığı görülmektedir (Özer, 2018: 65). Ernst, bulunduğu çağın politik, askeri olaylarını çalışmalarında fantastik öğelerle ve farklı yaratık tasvirleriyle aktarmıştır. Ernst ayrıca Amerika'ya göç ettikten sonra meydana getirdiği eserler ile Amerika'daki Soyut Dışavurumculuğun gelişmesinde de etkin bir rol üstlenmiştir.



Resim 3. “Fireside Angel”, Max Ernst, 1937

Kaynak: URL-4



Resim 4. “The Stollen Mirror”, Max Ernst, 1941

Kaynak: URL-5

“Fireside Angel” (Resim 3) adlı eserinde yer alan figürü Ernst; İspanya'da yaşanan iç savaş sonrası Alman ve İtalyanların desteği ile faşist diktatör Franco'nun birliklerinin İspanyol Cumhuriyetçileri

katletmesine ve sonrasında II. Dünya Savaşı'nın patlak vermesiyle yaşanan üzücü durumu; giderek irileşen bir canavar formunda tasavvur etmiştir. Ernst, çalışmasına atfettiği adı, savaşın yıkıcılığına bir gönderme ile yok oluş ve kaos duygusunu zihinlerde canlandırmak için kullanmıştır. Resmin merkezinde yer alan yaratık figürü, soyut ve grotesk bir üslup ile betimlenmiş melek, bu biçimiyle izleyiciye İncil'deki ölüm meleğinin mitik bir tasvirini sunmaktadır. (URL-4). "The Stollen Mirror" (Resim 4) çalışmasını ve barındırdığı mitsel tasvirleri ise Veseley; *Sürrealizm, Mit ve Modernite* isimli makalesinde açıklamaktadır:

Vizyona kısmen insan, kısmen hayvan ve inorganik bedenli sfenks figürü egemendir. Sfenks, bir muammanın cisimleşmesinin en üstün halidir. O, insanın hiçbir zaman kavrayamayacağı nihai bir anlamın bekçiliğini yapar. Ezoterik geleneğe göre sfenks, geçmişin tüm bilimlerinin birleşimidir. Varlığın heterojenliğinin orta yerinde, sfenks dört elementi ruhun cevheriyle (yani figürün insan ögesiyle) birleştiren simgedir. (URL-1)

Mitosa göre Zeus, Sparta Kralı Tyndareos'un karısı Leda'ya âşık olur ve onunla birlikte olmak için bembeyaz bir kuğu formuna dönüşür ve bu beraberlikten bir yumurta çıkar ve bu yumurtalardan ikiz çocuklar doğar. Truva Savaşının başkahramanlarından biri olacak Helen de bu birleşmenin meyvesidir (Haykır, 2015: 195). 1949 tarihli Salvador Dali'nin "Leda Atomica" tablosu (Resim 5), bu klasik Leda mitinden ilham almıştır. Leda miti daha önce Da Vinci, Michelangelo, Boucher gibi sanatçılar tarafından eserlerine konu edinilmiş olsa da Dali'nin "Leda Atomica" adlı eserinde farklı olarak, kendi üslubunda memleketine bir gönderme yaparak Cape Norfeu kayaları arasında göl manzarasını tasvir etmiştir. Merkezde yer alan Leda ve kuğu figürünün etrafında havada duruyorlarmış gibi yerleştirilmiş olan ve mitte geçen ilişkiden doğan çocukları temsil ettiği düşünülen kitap, bir set kare ve yumurta gibi objeler yer almaktadır (URL-6).



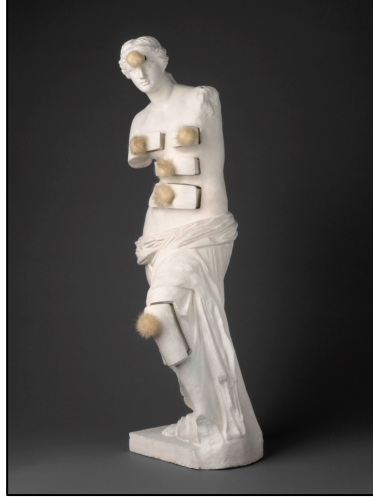
Resim 5. "Leda Atomica" Salvador Dali, 1949

Kaynak: URL-7

Çok yönlü bir sanatçı olan Dali, çalışmalarını yalnızca tuval ve yağlı boya ile sınırlandırmamış, heykel alanında da eserler ortaya koymuştur. Bu çalışmalardan biri de Antik Yunanın Helenistik döneme ait ve Yunan mitolojisinin önemli bir figürü olan Afrodit'in Roma mitolojisine yansımaları olan tanrıça Venüs'e ithafen yapıldığı düşünülen "Milo Venüsü" (Resim 6) heykeli üzerinden gerçekleştirdiği çalışmasıdır.

Salvador Dali'nin çalışmasında Venüs, vücudunun çeşitli bölümlerinde tutma yerleri ponponlu çekmeceler ile tasvir edilmiştir. Oldukça başarılı bir şekilde, yoğun olmayan pembeye boyanmış alçı ile şekillendirilmiş çalışmada, gerçeküstücülüğün farklı birçok öğeyi bir araya getirerek yeni bir gerçeklik oluşturma konseptinin de etkileri görülmektedir. Bilinçteki yeni devrimle birlikte Dali, bir nesneyi "kesinlikle işe yaramaz ve tamamen fetişist bir şekilde, maksimum somut gerçeklik, fikir ve çilgin karakterli fantezilerle somutlaştırmak amacıyla yarattığını" yazmıştır. Bir dolabın kadın

figürüne dönüştürüldüğü bu eserde ve Dali' nin antropomorfik bir dolap olarak tanımladığı ve kadın arzusunun tüm psikolojik gizemlerini temsil eden öğeler, evrensel olarak bilinen aşk tanrıçası içine yerleştirilmiştir. Gerçeküstücü diğer birçok akran sanatçı gibi Freud'dan etkilenen Dali de bu çalışması bağlamında, ölümsüz Yunan Çağı ile çağdaş zamanlar arasındaki tek farkın, bir zamanlar platonik olarak algılanan insan vücudunun sahip olduğu gizli çekmecelerini, yalnızca psikanalizin açabileceğini keşfeden Sigmund Freud olduğunu söylemiştir (URL-8).



Resim 6. “Çekmeceli Milo Venüsü”, Salvador Dali, 1936
Kaynak: URL- 9

MINOTAUR ETKİSİ

Gerçeküstücülerin çalışmalarında birçok fantastik imge ve mitolojik öge yer bulmuş olsa da Antik Yunan'ın mirası, Miken öncesi Minos kültürünün en önemli figürü Minotaur'un ayrı bir yeri vardır. Minotaur; psikanalitik Oto Rank'in mitolojik kahramanın özelliklerinden olarak tanımladığı anne-babanın yasaklar ya da başka birtakım durumlar vesilesiyle uygunsuz ilişkiye girmesi ve sonrasında doğan çocuğun istenmemesi (Segal, 2004:128) durumunun ürünü bir anti-kahramandır. Sürrealist hareket için bir tür sembol haline gelen bu figür mitte, Kral Minos'un eşi olan Pasiphae'nin beyaz bir boğa formuna bürünmüş Zeus ile ilişkisi sonucu doğan bir yaratık olarak anlatılmaktadır (Leeming, Çev: Soysal, 2017:74). Labirentin merkezine musallat olan ürkütücü, yarı insan yarı boğa antropomorfik bir canavar olarak tasvir edilmekte ve Gerçeküstücü sanat hareketinin en tanınmış mecazlarından birini oluşturmaktadır. Minotaur'un ve mitsel imgelerinin Gerçeküstücü düşünürler ve sanatçılar için önemini, Albert Skira, André Breton ve Pierre Mabille ile kurulan Sürrealist odaklı yayın olan derginin adının Minotaure olmasından da anlamak mümkündür. 1933-39 yılları arasında Paris'te yayınlanan dergiye, dönemin önemli isimleri de yazılar yazmıştır (URL-10). Güçlü ve ürkütücü, ancak kör ve savunmasız olan Minotaur, ressam André Masson'un etkisiyle daha fazla önem kazanmıştır. Masson yaşadıkları savaş dönemini Minotaur'a atfen “Minotaurya” olarak adlandırmış ve ona karşı verdiği mücadeleyi kazandığını söylemiştir (URL-11).

André Masson, Gerçeküstücülüğün avangart ressamı olarak nitelendirilebilir. Masson'un hermetik temaları barındıran “Les Quatres Éléments” tablosu, André Breton tarafından ilk Gerçeküstücü resim olarak tasvir edilmiştir. Gerçeküstücüler için elin, bilinçdışı dürtüler ile hareketine dayanan *otomatik çizim* üzerine de araştırmalar yapmış olan Masson'un eserleri temelde dinamik psikiyatri tarafından öne sürülen varsayımlara dayanıyordu. Ancak düşler alemi ve mistisizm genel olarak çalışmalarının ana hatlarını belirliyordu (Gibson, 1987: 56-59). Minotaur; insanla boğanın ölümüne karşı karşıya geldiği boğa güreşlerinin doğduğu ülke olan İspanya ve bu kültüre ait sanatçılar için her zaman özel bir öneme sahiptir. Masson'un “Tauromachie” adlı eserinde (Resim 7) yer alan matadorların yüzlerindeki acı dolu ifadeleri ve buna sebep olan boğanın canavarlaştırılmış, Minotaur'u çağrıştıran vahşi tasviri görülmektedir (URL-11).



Resim 7. "Tauromachie" André Masson, 1937
Kaynak: URL-12



Resim 8. "The Minotaur" Óscar Domínguez,
1935

Kaynak: Brodskářa, 2018: 79

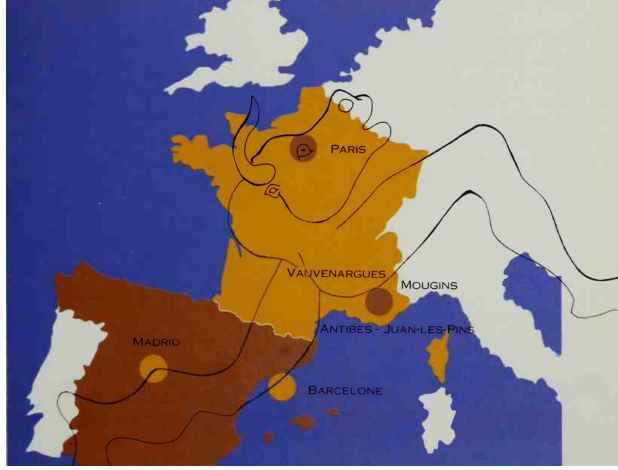


Resim 9. "Minotauro" 28x36,5 cm, Óscar
Domínguez, 1935

Kaynak: URL- 13

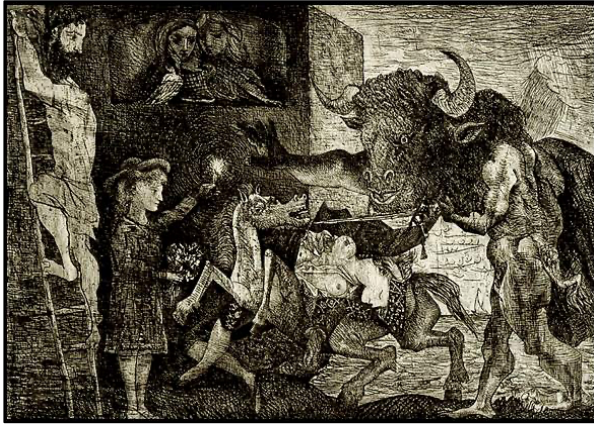
1933 yılında Breton ve arkadaşları ile tanışmasıyla birlikte Gerçeküstüçülere dahil olan İspanyol sanatçı Óscar Domínguez, meydana getirdiği eserleri arasında boğa figürü önemli bir yere sahiptir. Yarattığı sürreal imgelemde boğa, karşımıza Minotaur olarak çıkmaktadır (Resim8). Var olduğu kültürün vazgeçilmez parçası olan boğa güreşlerinin ve şiddetinin tuvale Minotaur olarak yansımaları tabidir. "Minotauro" isimli eserde (Resim 9) ise matador ve boğa tek vücut olarak tasvir edilmiştir. Domínguez 1930'ların ortalarında, Gerçeküstüçülüğün öne çıkan figürlerinden olan Max Ernst'in de sıklıkla kullandığı otomatizm kavramından yola çıkarak geliştirilen *dekalkomani* tekniğini keşfetmiştir (URL-14).

Masson çalışmalarında Minotaur'u birçok defa kullanmıştır ancak bu tema ile öne çıkan ve daha popüler olan figür Pablo Picasso'dur. Picasso, Kübizm ile özdeşleşmiş olsa da Gerçeküstüçüler içinde de popüler bir figürdür. Sürreal bir yaratım olan Minotaur'a ilgisi çalışmalarında sıklıkla kendini göstermiştir. Yaratığın, Picasso'nun hayatında nasıl önemli bir yere sahip olduğu yaşamış olduğu yerlerin harita üzerinde takip edildiğinde sonunda bir Minotaur'un ortaya çıktığı kendi çizimi (Resim 10) ile de görülebilmektedir (Giraudy, 1988: 26).



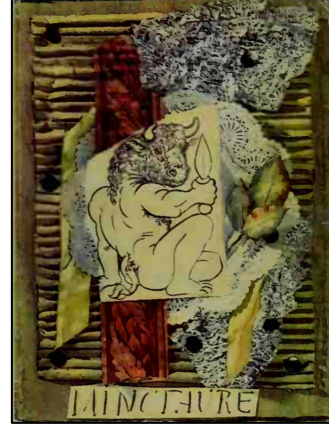
Resim 10. Picasso'ya ait Minotaur çiziminin Giraudy tarafından harita üzerine tasviri, 1988.
Kaynak: Giraudy, 1988: 29

1933 yılında *Minotaure* dergisi için yaptığı kapak çalışmasında da Minotaur (Resim 12) karşımıza çıkmaktadır. Picasso, İspanya İç Savaşından yaklaşık bir yıl önce “Minotauromachy” gravürünü yapmıştır (Resim 11). “Minotaur” ve “taumachine” kelimelerinin birlikte türetilmesinden oluşan *Minotauromachy*, Picasso'nun 1937 yılında yapmış olduğu *Guernica* tablosu için bir ön kompozisyon olarak da kabul edilmektedir (URL-15).



Resim 11. “Minotauromachy”, Pablo Picasso,
1935

Kaynak: URL-16



Resim 12. “The Minotaur”, Pablo
Picasso, 1933

Kaynak: Giraudy, 1988: 25



Resim 13. “Bull's Head”, Pablo Picasso, 1942

Kaynak: URL- 18

Picasso'nun tuvallerin yanı sıra farklı malzemeleri de sıklıkla sanat yaratım süreçlerinde tecrübe ettiğini görmek mümkündür. Bull's Head (Resim 13), Picasso tarafından 1942'de bir bisikletin koltuk ve gidonlarından oluşturulmuş sanat objesidir. Minotaur'un başı, sade ve gösteriştense uzak bu hacimsel form, Pablo Picasso'nun en ünlü keşfi ve eksiksiz bir metamorfoz olarak kabul edilmektedir. (URL-17)

ÜÇ BOYUTLU GERÇEKÜSTÜCÜ ÇAĞDAŞ SANAT YAPITLARINDA MİNOTAUR İMGESİ

Antik Yunan, Roma ve sonrasında Rönesans dönemlerinde yapılan ve anlatım biçimleri ile hacim sanatı çerçevesinde gerçeküstücü olarak kabul edilebilecek mitolojik figürleri görmek mümkündür. Boğa figürü birçok kültürde farklı bir yere sahip olduğu için sıklıkla sanat eserlerinde yer bulmuştur. Bunun yanında salt Minotaur tasvirleri de ortaya konmuş eserler arasında gözlemlenebilmektedir. Günümüzde de üç boyutlu heykel ve seramik sanatı alanında gerçeküstücü tarzda çalışmalar üreten sanatçıların eserlerinde mitolojik etkilenmeler görülmektedir ve bunlar arasında özellikle figür olarak Minotaur imgesi dikkat çekmektedir.

Çağdaş heykel sanatçılarından Beth Carter, sürrealist bir tarzda gerçekleştirdiği çalışmalarında mitolojik unsurları kendine has üslubuyla yorumlamaktadır. Boğa başlı, insan vücutlu, güçlü, eril güç timsali Minotaur' u, çalışmalarında düşünceli ve aslında mitosun orijinali ile uyumlu bir şekilde, yenilmiş gibi duran bir ifade ile tasvir etmektedir (Resim 14). Minotaur'un yanı sıra farklı efsanelere ait insan vücutlu hayvan başlı bronz eserleri de bulunmaktadır. "Beth Carter'in Çalışmalarında Gölgenin Romantizmi" başlıklı yazısında Brooks; Klasik mitolojinin, heykel devriminde istikrarsızlaştırılmasının, Carter'in çalışmalarında tutarlı bir tema olduğunu, kuş kafaları ve kedi kafaları, Minotaur efsanesinde daha az yırtıcı hayvan olarak tasvir edildiğini ayrıca zekice bir yaklaşımla bu karmaşık klasik mitleri ve çağdaş erillik kavramı hakkındaki fikirleri birleştirdiğini söylemektedir (URL-19).



Resim 14. "Sitting Minotaur", Beth Carter, Bronze.

Kaynak: URL-20



Resim 15. "Standing Minotaur II", Beth Carter, Bronz

Kaynak: URL-21



Resim 16. "Fallen Minotaur", Beth Carter, Bronze

Kaynak: URL-22

Çağdaş Seramik Formlarda Minotaur

Jeremy Clark

İngiliz seramik sanatçısı Jeremy Clark'ın çalışmalarında sıklıkla efsanelerde yer alan tasviri ile paralel bir biçimde boğa başlı insan vücutlu Minotaur'u kullanmaktadır. Clark'ın Minotaur'ları, yıkıcı ve ürkütücülükten uzak, eğlenceli ve ağırlıklı biçimde mizahi öğelere dönüşmüştür. Alternatif bir gerçeklikte var olduğunu düşündüğü ve hayvansal füzyonlar olarak tasvir ettiği duygu yüklü yarı insan yarı hayvan temsilleri seramik formlar üzerinden aktarmaktadır. (URL-23).

Çalışmalarında Minotaur'lar, efsanede var olanın aksine bir labirente kapatılmamış, bulutlar üzerinde koşarken (Resim 17), ağaçlar üzerinde atlarken (Resim 18) tasvir edilmiştir. Figürler sanki mitosa alternatif Clark'ın yarattığı başka bir mite ait yaratıklar gibi görülmektedir. Formların insana ait bölümleri soğuk mavi sır ile aktarılırken, hayvana ve doğaya ait bölümler altın sarısı ile betimlenerek kontrast yaratılmıştır.



Resim 17. “Minotaur Running”, Jeremy Clark, Stoneware Kil
Kaynak: URL-24



Resim 18. “Minotaur”, Jeremy Clark, Stoneware Kil
Kaynak: URL-25

Gaynor Ostinelli ve Paul Priest

Gaynor Ostinelli ve Paul Priest, hem evcil hem de vahşi yaşamdan ilham alarak oluşturdukları hayvan heykelleriyle tanınmaktadırlar. Birleşik Krallık'a mensup sanatçılar başta ülkelerinde olmak üzere denizaşırı çok sayıda galeride, kamu ve özel koleksiyonlarda temsil edilmektedir. İki sanatçının tek bir vücut gibi çalışarak meydana getirdikleri eserlerin modellemesini Priest yaparken, tasarımlar ve küratörlük kısmını Ostinelli üstlenmektedir (URL-26).

Ostinelli ve Priest eserlerini, heykel ve resim arasında bir geçiş olarak tanımlamaktadır. Hayvan formları, kilden meydana getirdikleri farklı ölçülerde parçaların birleştirilmesiyle oluşturulmaktadır (URL-27). Bahsi geçen teknikte oluşturdukları “Minotaur” (Resim 19) adlı eserleri, amorf bir insan başı üzerine oturmuş olan boğa, düşünür şekilde tasvir edilmiştir. Vücudunun bazı bölgelerinde deniz kabukları ve farklı hayvan başlarından kesitler görülebilmektedir. Eser, mitosta bahsi geçen Minotaur'un fiziksel görüntüsünden uzak olsa da kullanılan teknik, sır, farklı hayvan kesitleri ve boğanın yüzündeki detaylar öyküdeki yaratıkla benzer korkunçluğa çağrışım yapmakta adeta çirkinin güzelliğini izleyiciye sunmaktadır.



Resim 19. “Minotaur”, Gaynor Ostinelli & Paul Priest, Stoneware Kil
Kaynak: URL-28

Elaine Peto

Seramik hayvan heykelleri ile ün kazanmış olan Elaine Peto'nun eserlerinde tarım hayvanları ön plana çıkmaktadır. Bunun yanı sıra egzotik vahşi hayvanlardan esinlenerek ürettiği heykelleri de bulunmaktadır. Eserlerinde yer alan hayvan figürlerinin neredeyse her kasını kilden levhalar ile oluşturup daha sonra onları birleştirmek suretiyle anatomilerini oluşturmaktadır. Formlarda, kilin yüzeyinde meydana getirilmiş olan dokular göze çarpmaktadır. Peto, yaratığın özünü yakalamakla anatomik olarak doğru yaklaşımı birleştirmenin zorluğuna dikkat çekmektedir (URL-29).

Peto'nun çalışmalarının bazılarında mitolojik figürler de görülmektedir. Kendi tekniği ile kilden oluşturduğu hibrit yaratıklar Centaur ve Minotaur bu figürler arasında ön plana çıkmaktadır. “Sütun üstünde Minotaur” (Resim 20) ve “Minotaur” (Resim 21) heykellerinde agresif olmaktan uzak yüz tasvirleri görülmektedir. Figürlerin vücutlarında belirli bölgelerde yer alan koyu sırlar, anatomik detayları ön plana çıkartmaktadır.



Resim 20. “Sütun üstünde Minotaur”,
Elaine Peto,
Stoneware Kil
Kaynak: URL-30



Resim 21. “Minotaur”, Elaine Peto,
Stoneware Kil
Kaynak: URL-31

Aziz Baha Örken

Türk seramik sanatçılarından olan ve eserlerinde sürü hayvanlarını popüler kültür ve politik temalar yükleyerek ele alan Aziz Baha Örken; insan hareketleri üzerinden mizahi bir anlatım sunmaktadır.

Ayrıca Örken; evcilleşmiş sürü hayvanlarının, heykellerin temasını oluşturmasında insan ile hayvanın geçmişten gelen ilişkisinin önemini vurgulamaktadır (Örken, 2010: 88). Sanatçı, bazı yapıtlarında mitolojik figürlerden ve öykülerden de yararlanmaktadır. Antik Yunan mitoslarından Minotaur, Örken'in tasvirlerine de sıklıkla konu olmaktadır. Minotaur'u kendi hicivli üslubuyla farklı şekillerde izleyiciye sunmaktadır (Resim 22-23). Eserlerini, boğa başının vücuduna oranla daha büyük bir kafaya sahip biçimde olan insan-boğa melezi gövdeli Minotaur'ları, insansı mimikler ve davranışlarla tasvir etmiştir. Bunun yanı sıra; Antik Yunanda vahşi ve korkutucu şekillerde biçimlendirdiği Minotaur'lar, bilinen korkunçluktan uzak, mizahi öğelerin baskın olduğu karikatürize edilmiş formlara dönüşmüştür.



Resim 22. “Minotaur”, Aziz Baha Örken, Seramik, 2014

Kaynak: Aziz Baha Örken Kişisel arşiv, 6 Mart 2020.



Resim 23. “Good Time Charlie”, Aziz Baha Örken, Seramik, 2012

Kaynak: URL-32

Rıza Tan Buğra Özer

Özer'in hazırladığı “Truva Efsanesindeki Mitolojik Figürlerin Seramik Hayvan Formları ile Gerçeküstü Anlatımı” başlıklı Sanatta Yeterlik Çalışmasında şekillendirdiği formlarda, mitolojik öykülerden ve kahramanlardan esinlenmeler sıklıkla görülmektedir. Çalışmalarında; insan davranışları sergileyen savaşçı hayvan figürleri vasıtasıyla yarattığı alternatif bir gerçeklik ile tarihi hikayeleri aktarma çabası bulunmaktadır ve bunu yaparken de sıklıkla Minotaur imgesine başvurmuştur.

Tema olarak seçilen öyküler farklı zaman periyotlarını, farklı kültür dönemlerini anlatsa da ortak nokta olarak Anadolu coğrafyasına ait mitlerin kaynak olarak kullanıldığı görülmektedir. Bu zengin kültür coğrafyasının en önemli hikayelerinden biri olan Truva Mitosu üzerine yapılan seramik uygulamalarda, mite konu olan karakterler boğa figürleri üzerinden ele alınmış ve onların alt benlikleri, kil yardımı ile üç boyutlu formlarda şekillendirilmiştir. Truva Mitosu öyküsü farklı bir pencereden yorumlamıştır. Çalışmalarda sıklıkla kullanılan boğa figürlerinde, Antik Yunan mitlerinde geçen Minotaur'dan etkilenmeler sıkça görülmektedir. Özer'in boğayı tercih etmesinin diğer bir nedeni de çağlar boyunca inanç ve ritüellerin bir parçası olarak kabul görmesidir. Boğa'nın mağara resimlerinden başlayarak değişen tarihsel serüvende, anlam-biçim bakımından evrilerek, ihtişamını kaybetmeden amforalara, kilden heykellere, sanat formlarına dönüşmesi, kültür miraslarının bir parçasında kendisine her daim yer bulması; Özer'in boğa figürlerinde mitsel öğelerle devinim içinde olduğunu vurgulamaktadır.

Gözlemlenen çalışmalarda, boğa figürü artık Minotaur'dan bağımsız olarak; Truva Mitinin öne çıkan karakterlerinden olan Hektor ve Achilleus tasvirleri biçiminde yorumlamıştır. İki figür farklı karakter özelliklerine sahip olsalar da tebaalarının kendilerinden beklentisi aynıdır ve her iki kahraman tasviri de benzer cesareti savaş meydanında göstermiş adeta güçlü birer boğa misali karşı tarafa saldırıya geçmiştir. “Artık Savaş Yok” (Resim 25) isimli çalışmada; şan ve şöhret için, gücü, savaşçı ruhu ile

ordusuna önderlik eden yarı tanrı Akhilleus'un, Truvalı savaşçı Hektor'a karşı verdiği mücadelesi, arenaya çıkan bir boğanın savaşına benzemektedir. Çalışma; ilgili destanda belirtildiği gibi Agamemnon ile ters düşmeleri sonrası Akhilleus'un savaştan çekildiği sahneye ithafen şekillendirilmiştir (Özer, 2018: 100). "Esir" (Resim 24) adlı çalışma yine Hektor'un elinde silahları ile bekleyen, sırf kazanmak ve şan için yarı tanrı rolü üstlenen matadora (Akhilleus) karşı, hayatta kalma içgüdüyle sonucu ne olursa olsun ona doğru koşan bir boğanın ölümüne benzetilmektedir. Girişikleri mücadelenin sonunda kendisinin Akhilleus'a, ülkesi Truva'nın da Akalara yenilmesinin bir temsili olarak dizleri üzerine çökmüş, elleri arkada çaresizce bağlı ve ölümünü beklemekte olduğu gibi tasvir edilmiştir. Diğer bir çalışma olan "Ağıt" (Resim 26) adlı çalışma ise, kuzeni Patroklos'un ölümünden sonra tuttuğu yasa ithafen yapılmıştır (Özer, 2018: 128). Eserler Minotaur perspektifinden değerlendirildiğinde; karakterin hikayesinin kesitleri bağlamında üzerinde yorumlamalarda bulunulan yaratığın ihtisamlı öfkesi, yalnızlığı ve ölümü olarak düşünülebilir.

Bahsi geçen heykeller, kimi zaman mitosta geçen kahramanların tors biçiminde yorumlanması, bazen de mitte gerçekleşen bir sahnenin resmedilecek üç boyutlu formlara yansımalarıdır. Figürlerde, kullanılan, askı biçimli zırh yorumlamaları hikâyenin geçtiği döneme atıf niteliğindedir.



Resim 24. "Esir", Rıza Tan Buğra Özer, 2017
Kaynak: R. Tan Buğra Özer, Kişisel arşiv, 25 Mayıs 2021



Resim 25. "Artık Savaş Yok", Rıza Tan Buğra Özer, 2017, Stoneware Kil
Kaynak: R. Tan Buğra Özer, Kişisel arşiv, 25 Mayıs 2021



Resim 26. "Ağıt", R. Tan Buğra Özer, 2017, Stoneware Kil
Kaynak: R. Tan Buğra Özer, Kişisel arşiv, 25 Mayıs 2021

SONUÇ

Doğduğu buhranlı dönemin kasvetini, savaşlarını ve ortaya çıkardığı fiziksel ayrıca psikolojik yıkımlarını metaforik anlatımlar bağlamında sanat yapıtlarına aktaran Gerçeküstücülük; yarattığı, realiteden bağımsız, izleyiciyi fantastik bir anlatıyla baş başa bırakan bir akım olarak varlığını temellendirmiştir.

Sanatsal eylemin pratiklerinin açıklanması bağlamında; Ortaya çıktığı 20.yy.'ın Avrupası'nda ve Gerçeküstücülüğün merkezinde yer alan fiziksel ya da düşünsel soyutlama için sanatsal düşünme

pratiği gütmese de tarih sahnesinin en eski dönemlerinden miras kalan mağara duvar resimleri, inanç totemleri ile benzer psikolojik yaklaşım ve yorumlamaları içerdiğini söylemek yanlış olmayacaktır. Bilişsel devrimden sonra ortaya çıkan ilk inanç sistemleri; zamanla evrilmiş ve bunun sonucunda günümüzde ontolojinin, edebiyatın ve sanatın konusu olan mitolojik öyküler olarak adlandırılan fantastik hikayeler doğmuştur.

Antik Dönem mitolojik öykülerin konularında; yaratıcı tanrılar, kutsal ruhlar, varlıklar ve aktardıkları doğaüstü hikayeler, evrilen bilişsel yapı ile doğru orantılı olarak gelişen ve değişen hayal gücü ile eklektik yapıdan meydana gelen mitosların katmanlarını zenginleştirmeye devam etmiştir. Bu çeşitlenme ve imgelem gücü, tarihin farklı dönemlerinde farklı sanatsal biçim, gelişen teknik ve malzeme ile mitolojik öyküler vücut bulmuştur ve sanatın birçok alanında farklı üsluplarda kendini göstermiştir. Günümüz çağdaş sanatında da gerçeklikten soyutlanarak düşsel dünyalar yaratma çabasından beslenen gerçeküstücü üslup süreci devam etmiştir. Mitoslar ve gerçeküstücülük, her ne kadar anlayış olarak soyutlamaya dayanıyorsa da yarattıkları sürreal dünyayı anlatı dilinde somutlaştırma çabaları vardır. Bu bağlamda ele alındığında benzer bir zihin yapısının iki ayrı meyvesi gibi görünmektedir.

Zengin bir kültür birikiminin sonucu olan mitosların yaratılışında var olan semiyosfer, Gerçeküstücülerin bilinçaltına dayandırdıkları düşsel tasvirlerinde yer almaktadır. Üzerinde durulan sanat akımına bağlı olarak ortaya konmuş eserlerde, mitolojik öğeler metaforlaştırılarak imgesel gerçekliğe dönüşmüştür. Sanat algısı ve anlayışının diğer tüm alanlarda olduğu gibi plastik sanatlarda da değişim gösterdiğini söyleyebiliriz. Diğer sanat akımları gibi Avrupa kökenli bir akım olan Gerçeküstücülük çok doğaldır ki, tarihin hemen her döneminde popüler olan ve kıtayı etkisi altına alan Antik Yunan mitlerinden öğeler taşımış ve özellikle Minotaur'dan etkilenmişlerdir. Picasso, André Masson, Óscar Domínguez'in Gerçeküstücü üslupla icra edilmiş resimlerinde Minotaur'u sıklıkla kullanan sanatçılar olarak ön plana çıktıkları görülmektedir. Minotaur'un savaşın, yıkımın, siyasi liderlerin ve dönemin ideolojik çıkmazlarının metaforlaştırılmış bir biçimi olarak kullanıldığı ve bunu yaparken de mitik karakterin psiko-mitolojik dinamiklerinden faydalanarak kimi zaman gözü dönmüş bir boğa, kimi zaman sinsi bir gülüşle avını bekleyen bir avcı örneklemelerinde gözlemlenmediği gibi özellikle hacimsel formlarda farklı bir perspektiften yalnızlığına ve uğradığı ihanet sebebiyle değişen hâletiruhiesinin hicivli tasvirlerine dönüştüğü görülmektedir.

Mitolojik öykülerin ve bunlara konu olan Minotaur gibi çok katmanlı fantastik hayvan figürlerinin, geçmişte ortaya çıkmış mitlerde olduğu gibi sanatsal formları meydana getiren gerçeküstücü sanatçılar için de ortak ve önemli bir ifade aracı olduğu söylenebilir. Değişen dönem ve sanat algısına göre biçimsel olarak farklılıklar taşımalarının yanı sıra; resim, heykel ve seramik alanında yapılan çalışmalarda mitolojik öğelerin soyutlanmış figüratif formlar olduğu ve özellikle de hayvan figürleri ile ifade edildiği söylenebilir. Minotaur tasvirli yapılmış olan çağdaş seramik formlarda yaratık, mitostaki ürkütücü davranışlarından uzak, daha çok içinde bulunduğu psikolojik durum dramatikliğinin mizahi anlatımı ön plana çıkmaktadır. Seramik figürler, Minotaur mitine alternatif olarak yaratılmış mitosların betimlemeleri gibi görülmektedir. Araştırmanın konusu bağlamında, Hollywood yapımlarında sıklıkla tercih edilmesi ve popülerliğini devam ettirmesi görülmektedir. Öykülerin hala ilgi çekmesi sayesinde, Minotaur ve farklı kültürlere ait mitolojik öğeler, geçmişte ve günümüzde olduğu gibi gelecekte de sanatın hemen her disiplninde önemini yitirmeyeceği ve sanatçılar için ilham kaynağı olmaya devam edeceği düşünülmektedir.

KAYNAKÇA

- Antmen, A. (2012). Sanatçılardan Yazılı Açıklamalarla 20. Yüzyıl Batı Sanatında Akımları, İstanbul: Sel.
- Brodskáia, N. (2018). Surrealism, New York: Parkstone International.
- Çeşitli, İ. (2006). Batı Edebiyatında Edebî Akımlar, Ankara: Akçağ.
- Gezgin, İ. (2011). Sanatın Mitolojisi, İstanbul: Sel.

- Haykır, M. (2015). “Sanatta ‘Leda ve Kuğu’ Teması ile Kolektif Bilinçdişi İlişkisi Üzerine”, Trakya Üniversitesi Sosyal Bilimler Dergisi, 17/1, s. 193-206.
- Gibson, J. (1987). “Surrealism GeForce Freud: Dynamic Psichiatriy’s “Simple Recording Instrument””, Art Journal, 46(1), s. 56-60.
- Giraudy, D. (1988). Picasso The Minotaur An Art Play Book, New York: Harry N. Abrams, Inc.
- Hopkiss, D. (2004). Dada and Surrealism A Very Short Introduction, New York: Oxford University Press.
- Leeming, D. A. (2017). A’dan Z’ye Dünya Mitolojisi, Soysal, N. (Çev.), İstanbul: Say.
- Mazars, P. (1964). “Giorgio de Chirico” Yale French Studies, Surrealism, 31, s. 112-117.
- Örken, A. B. (2010). Seramik Sanatı’nda Mizah, Afyon Kocatepe Üniversitesi Sosyal Bilimler Enstitüsü Seramik Anasanat Dalı, Yüksek Lisans Tezi, Afyon.
- Özdemir, K., Koca, B. (2012). “Giorgio De Chirico Resimlerinde Mitoloji ve Melankoli” İnönü Üniversitesi Sanat ve Tasarım Dergisi, 2 (6), s. 411-416.
- Özer, R. T. B. (2018). Truva Efsanesindeki Mitolojik Figürlerin Seramik Hayvan Formları ile Gerçeküstü Anlatımı, Hacettepe Üniversitesi Güzel Sanatlar Enstitüsü Seramik Anasanat Dalı, Sanatta Yeterlik Sanat Çalışması Raporu, Ankara.
- Segal, R. A. (2012). Mit, Örgen, N. (Çev.), Ankara: Dost Kitabevi Yayınları.
- Suci, H. M. (2017). Türk Resim Sanatında Gerçeküstücü Ressamlar, Ankara: Pegem Akademi.

ELEKTRONİK KAYNAKLAR

- URL-1 Veseley, D. (2014). “Sürrealizm, Mit ve Modernite”, Artun, N. A. (Çev.), Skopdergi, sayı 6. <http://e-skop.com/skopdergi/surrealizm-mit-ve-modernite/1937> Erişim Tarihi: 05 Eylül 2021.
- URL-2 <http://classweb.uh.edu/art-analysis/wp-content/uploads/sites/12/2014/07/dechirico-01.jpg> Erişim Tarihi: 12 Eylül 2021.
- URL-3 <http://classweb.uh.edu/art-analysis/wp-content/uploads/sites/12/2014/07/dechirico-04.jpg> Erişim Tarihi: 12 Eylül 2021.
- URL-4 “Fireside Angel” <https://utopiadystopiawwi.wordpress.com/surrealism/max-ernst/fireside-angel/> Erişim Tarihi: 3 Eylül 2021.
- URL-5 [https://www.christies.com/img/LotImages/2016/CKS/2016_CKS_12027_0106_000\(max_ernst_the_stolen_mirror\).jpg](https://www.christies.com/img/LotImages/2016/CKS/2016_CKS_12027_0106_000(max_ernst_the_stolen_mirror).jpg) Erişim Tarihi: 18 Ekim 2021.
- URL-6 Nova, H. (2000). “Mythological References in the work of Salvador Dalí: the myth of Leda” Rosa Maria Maurell, Centre of Dalinian Studies. Gala-Salvador Dalí Foundation. <https://www.salvador-dali.org/en/research/archives-en-ligne/download-documents/3/mythological-references-in-the-work-of-salvador-dali-the-myth-of-leda> Erişim Tarihi: 16 Kasım 2021.
- URL-7 https://www.salvador-dali.org/media/upload/cache/i0054_editora_84_3_1_1024.jpg Erişim Tarihi: 1 Kasım 2021.
- URL-8 Art Institute Chicago, Venus de Milo with Drawers. (2018), <https://www.artic.edu/artworks/185184/venus-de-milo-with-drawers> Erişim Tarihi: 1 Kasım 2021.
- URL-9 <https://www.salvador-dali.org/media/upload/cataloguescultures/MITJA/NFE%203261.JPG> Erişim Tarihi: 1 Kasım 2021.
- URL-10 Suarez, J. (2014). “Minotaure: Surrealist Magazine from the 1930s” <https://www.guggenheim.org/blogs/findings/minotaure-surrealist-magazine-1930s> Erişim Tarihi: 24 Kasım 2021.

URL-11 Routhier, J. S. (2019). “Monsters and Myths: Surrealism and War in The 1930s And 1940s”
<https://www.antiquesandthearts.com/monsters-myths-surrealism-and-war-in-the-1930s-and-1940s/>
Erişim Tarihi: 20 Kasım 2021.

URL-12 https://www.antiquesandthearts.com/wp-content/uploads/2019/03/masson_tauromachie_1950.349.jpg

URL-13 <http://www.artnet.com/artists/oscar-dom%C3%ADnguez/minotauro-NaZk2xrDKZGVGObohrEYbQ2> Erişim Tarihi: 12 Kasım 2021.

URL-14 The Surrealism Website, Oscar Dominguez (1906-1958)
<https://surrealism.website/Dominguez.html> Erişim Tarihi: 12 Kasım 2021.

URL-15 <https://www.pablocicasso.org/minotaumachy.jsp> Erişim Tarihi: 3 Aralık 2021.

URL-16 <https://uploads8.wikiart.org/images/pablo-picasso/the-minotaumachie-1935.jpg> Erişim Tarihi: 16 Aralık 2021.

URL-17 <https://www.pablocicasso.org/bull-head.jsp> Erişim Tarihi: 16 Aralık 2021.

URL-18 <https://www.pablocicasso.org/images/paintings/bull-head.jpg> Erişim Tarihi: 16 Aralık 2021.

URL-19 Brooks, B. (2020). “Romancing the shadow through the work of Beth Carter”
<https://bethcarter.co.uk/about/> Erişim Tarihi: 16 Kasım 2021.

URL-20 <https://bethcarter.co.uk/portfolio/sitting-minotaur/> Erişim Tarihi: 3 Kasım 2021.

URL-21 <https://bethcarter.co.uk/portfolio/standing-minotaur-ii/> Erişim Tarihi: 3 Kasım 2021.

URL-22 <https://bethcarter.co.uk/portfolio/fallen-minotaur/> Erişim Tarihi: 3 Kasım 2021.

URL-23 <https://www.londonpotters.com/portfolio/jeremy-clark/> Erişim Tarihi: 14 Aralık 2021.

URL-24 http://www.londonpotters.com/wp-content/uploads/2020/09/JeremyClark_01.jpg?1642612172618 Erişim Tarihi: 14 Aralık 2021.

URL-25 http://www.londonpotters.com/wp-content/uploads/2020/09/JeremyClark_05.jpg Erişim Tarihi: 14 Aralık 2021.

URL-26 <https://www.contemporaryceramics.uk/makers/ostinelli-and-priest/> Erişim Tarihi: 14 Şubat 2022.

URL-27 <https://www.craftcentreleeds.co.uk/ostinelli--priest-ceramic-showcase> Erişim Tarihi: 14 Şubat 2022.

URL-28 <http://www.ostinellipriest.co.uk/gallery/Minotaur.jpg> Erişim Tarihi: 14 Şubat 2022.

URL-29 <https://www.ionahousegallery.org/collections/elaine-peto> Erişim Tarihi: 15 Şubat 2022.

URL-30

http://www.creativecoverage.co.uk/media/k2/items/cache/435f56c3ee714a62eba91b0d67860eb3_L.jpg
Erişim Tarihi: 15 Şubat 2022.

URL-31 <https://i.pinimg.com/564x/f5/00/d3/f500d3a497d50626d8cb06b8ea56399c.jpg> Erişim Tarihi: 15 Şubat 2022.

URL-32 Örken, A. <https://tr.pinterest.com/pin/439734351095514062/> Erişim Tarihi: 3 Eylül 2021.