

TARİHSEL SÜREÇTE ÖZEL EĞİTİM UYGULAMALARI, KURUMLARI VE GÖREVLİ PERSONELLERİN İNCELENMESİ

Lütfiye ÖZDEMİR

Milli Eğitim Bakanlığı, lutfiyeozdemir27@hotmail.com, ORCID: 0000-0001-7892-9811

Hakan ÇİFCİ

Milli Eğitim Bakanlığı, hakancifci@windowslive.com, ORCID:0000-0001-8346-9362

Özgül SAYAN

Milli Eğitim Bakanlığı, ozgl_syn55@hotmail.com, ORCID:0000-0003-3622-157X

Öz

Dünyada ilk insanların görülmeye başlanmasından bu yana diğerlerinden farklılık gösteren bireyler hep olmuştur. Bu bireylere bakış açısı zaman içerisinde boyut değiştirmiş, ilk zamanlarda istenmeyen, toplumdaki uzaklaştırılan, soyutlanan hatta ölüme terk edilen bireyler; bugün farklı teknik ve bireye özgü eğitim ve yaklaşımlarla topluma kazandırılmaya çalışılmaktadır. Özel gereksinimli bireylere karşı değişen ve gelişen bu bakış açısı yurt içinde / yurt dışında önemli farklılıklar arz etmekte birlikte ülkemizde Cumhuriyet öncesi Osmanlı Döneminde özel gereksinimli bireylere karşı bimarhaneler kurulmuş, yurtdışındaki ülkelerde karşılaşılan toplumdaki dışlama yerine topluma kazandırma, iyileştirme duyguları ön planda olmuştur. Cumhuriyet sonrasında ise İzmir’de açılan Körler ve Sağır Okulu ile özel gereksinimli bireylere karşı eğitilmesi gereken bireyler olduğu anlayışı daha da önem kazanmış ve eğitim sistemli bir şekilde gelişim göstermeye devam etmiştir. Açılan okullar için bulundurulması gereken öğretmenlerin diğer öğretmenlik alanlarından farklı olduğu anlaşılmış ve her geçen yıl özel eğitim öğretmenliği üzerinde çalışmalar arttırılmıştır. Bu makalede Özel Eğitimin zaman içinde geçirdiği tarihsel yolculuk ele alınarak birlikte özel eğitimin yabancı ülkelerdeki ve dünden bugüne ülkemizdeki gelişimi ve topluma yansımaları incelenmiştir.

Anahtar Kelimeler:Özel Eğitim, Kaynaştırma, Bimarhane, Özel Eğitim Sınıfları, Özel Eğitim Okulları

EXAMINATION OF SPECIAL EDUCATION PRACTICES, INSTITUTIONS AND OFFICIAL PERSONEL IN THE HISTORICAL PROCESS

ABSTRACT

Since the first humans began to be seen in the world, there have always been individuals who differed from others. The point of view of these individuals has changed over time, and in the early days they are unwanted, removed from society, isolated or even left to die; today, it is tried to be brought to the society with different techniques and individual-specific training and approaches. This changing and developing perspective towards individuals with special needs shows significant differences in the country / abroad, and in our country, bimarhanes were established against individuals with special needs in the pre-republican Ottoman period, and instead of exclusion from the society encountered in foreign countries, the feelings of reintegration and improvement were at the forefront. With the School for the Blind and the Deaf opened in Izmir after the Republic, the understanding that there are individuals who need to be educated against individuals with special needs gained even more importance and education continued to develop systematically. It has been understood that the teachers required for the schools opened are different from other teaching fields and studies on special education teaching have increased with each passing year. In this article, along with the historical

journey of Special Education in time, the development of special education in foreign countries and in our country from past to present and its reflections on society are examined.

Key Words: Special Education, Mainstreaming, Bimarhane, Special Education Classes, Special Education Schools

1. GİRİŞ

Tarih boyu insan davranışları merak konusu olmuştur ve pek çok bilim dalı bu konu üzerinde çalışmıştır. Davranışların boyutları ve nedenleri incelenmiş birbirine göre anlamlı farklılıklar gösteren davranışlar mercek altına alınmıştır. Davranışların gelişimsel ve bilişsel farklılıklardan meydana gelmesi, özellikle ilk zamanlarda bilişsel farklılıkları olan bireylerin kötü muameleler görmesine, dışlanmasına, hastalıklı olarak tanımlanmasına, kötü ve yakışsız lakaplar takılmasına, üzerinde ayinler düzenlenmesine ve hatta bazı kavimlerde ölüme terk edilmesine varıncaya kadar türlü eziyetler görmelerine neden olmuştur.

Ülkemiz de ise benzer tepkiler görülse de Osmanlı devletinin ilk kurulduğu yıllarda bile yaşlılara, hastalara ve çocuklara karşı koruyup kollama duygusu Türklerde baskın olduğundan, bireysel farklılıkları olanlara yönelik kültürümüz gereği diğer devletlerde görülen insanlık dışı tepkiler ve davranışlar görülmemiştir. Bu bireylere Osmanlı döneminde açılan Bimaristan (hastane) ve benzeri sıhhi tedavi yerleri ile eğitim olanakları sunulmaya başlanmış, bu süreç Cumhuriyetin ilanından sonra da hızla devam etmiştir. Öğrenciler arasındaki farklılıkların giderilmesine yönelik yapılan ve düzenlenen eğitim imkanları ve yöntemleri dönemler boyu farklı şekiller almış ve en sonunda belirli bir standarda ve kaliteye kavuşmuştur.

Bireylerin gelişimsel farklılıkları, bilişsel farklılıkları gibi birbirinden farklı olabilir. Öğrenciler arasında bu farklılıklar seviyelerine göre ilk başlarda fark edilmeyebilir. Özellikle farklılık mental düzeyde ise öğrencilerin zamanla akranlarına göre geride kalmasına, öğrenciler arası ayrışmaların başlamasına, öğrencilerin gruptan dışlanmasına, kendini yetersiz hissetmesine, başarılı olabileceği alanlarda bile kendini başarısız hissetmesine yol açabilir. Öğrencilerin tanınması, değerlendirilmesi eğitime akran içinde mi(kaynaştırma eğitimi) yoksa özel eğitim olarak mı devam edeceği belirli süreçleri kapsamaktadır. Bu süreçler nihayetinde öğrencinin eğitsel tanınmasına ve yerleştirilmesine göre alacağı eğitim, uygun ortam, şartlar ve öğrencinin ihtiyaçlarına yönelik hazırlanmış plan program ile giderilmeye çalışılmakta ve diğer öğrenciler ile arasında açılan makasın aralığını daraltma çabaları başlamaktadır.

Kişiler arasındaki bireysel farklılıklar eğitim alanında belirli bir seviyeden sonra öngörülebilir bir takım düzenlemeler gerektirebilir. Birey farklılıklarıyla bir noktaya kadar kendi başına gelebilse de belirli bir noktadan sonra uzman bir kişiden ve kendine özel geliştirilmiş programlar dahilinde destek almaya ve gerekli düzenlemelere ihtiyaç duymaktadır. Özel eğitim olarak ifade ettiğimiz bu düzenlemelerin üç temel ögesi bulunmaktadır. Bunlar: Özel eğitim programları, özel olarak yetişmiş personel/öğretmen ve özel olarak hazırlanmış öğrenme ortamıdır.(Erol,2010:1)

Özel Eğitim: Akranlarına göre bireysel ve gelişimsel olarak anlamlı farklılıkları olan bireylerin eğitimlerini sağlamak için özel olarak yetiştirilmiş personel, özel olarak geliştirilmiş eğitim programları ve uygun ortamlarda yapılan bireyin topluma uyumunu ve bağımsız bir şekilde kendine yetebilecek düzeye gelmesini sağlayan eğitime “Özel Eğitim” denir. (MEB,2006:6)

Özel Eğitime İhtiyacı Olan Birey ya da Özel Gereksinimli Birey: Bireysel ve gelişim özellikleriyle yaşlarına göre anlamlı farklılıkları olan birey olarak tanımlanabilir. Akranlarına göre yetersiz yada tam tersi akranlarına göre farklılıkları ve yeterlilikleri daha gelişmiş olanlar özel eğitime ihtiyacı olan bireyler olarak ifade edilebilir.(Tösten,2010:1)

Kaynaştırma Eğitimi: Öğrencilerin akranlarına göre var olan bireysel ve gelişimsel farklılıklarına cevap verebilmek için eğitim sistemlerini ve var olan öğrenme ortamlarını nasıl düzenleneceğini belirleyen yaklaşımdır. Kaynaştırma eğitimi ile öğrenciler toplumdaki ve arkadaşlarından soyutlanmadan ders içi ve ders dışı öğrenme süreçlerini ihtiyaçları dahilinde kendilerine yönelik hazırlanmış eğitim programları ile aldıkları eğitimidir. Bu eğitim, özel gereksinimli bireylerin eşit katılımına imkan sunmaktadır.(Demirbilek ve Levent, 2020:481)

Bireyler arasındaki yetersizlik türleri eğitimin şekil almasında yol gösterici olması için bireyin ihtiyaçlarına ve farklılıklarına göre sınıflandırılmıştır. Bu sınıflandırmalar neticesinde özel gereksinimli bireyle şu gruplara ayrılmıştır.(Avcıoğlu,Cebeci, Özak,Cangöz, Özdemir ve Atkın, 2013:2):

- 1- Zihinsel Yetersizlik
- 2- İşitme Yetersizliği
- 3- Görme Yetersizliği
- 4- Ortopedik Yetersizlik
- 5- Sinir Sisteminin Zedelenmesi ile Ortaya Çıkan Yetersizlik
- 6- Dil ve Konuşma Güçlüğü
- 7- Özel Öğrenme Güçlüğü
- 8- Birden Fazla Alanda Yetersizlik
- 9- Duygusal Uyum Güçlüğü
- 10- Süreğen Hastalık
- 11- Otizm
- 12- Sosyal Uyum Güçlüğü
- 13- Dikkat Eksikliği ve Hiperaktivite eksikliği
- 14- Üstün veya Özel Yetenek.

2. Özel Eğitimin İlkeleri

573 sayılı Özel Eğitim Hakkında Kanun Hükmünde Kararname gereği özel eğitimle ilgili 9 temel ilkeye ulaşmamız mümkündür. Özel eğitimle ilgili uygulamada yapılan tüm işlemler ve eğitim koşullarının sağlanması gibi konular bu kararnamedeki 9 ilkeye göre yürütülmektedir. Türk Milli Eğitimini düzenleyen genel esaslar doğrultusunda özel eğitimle ilgili temel ilkeler şunlardır: (Arı ve Kartal,2018:31):

- 1) Özel eğitim gerektiren tüm bireyler, ilgi, istek, yeterlilik ve yetenekleri doğrultusunda ve ölçüsünde özel eğitim hizmetlerinden yararlandırılır.
- 2) Özel eğitime erken başlamak esastır.
- 3) Özel eğitim hizmetleri, özel eğitim gerektiren bireyleri sosyal ve fiziksel çevrelerinden mümkün olduğu kadar ayırmadan planlanır ve yürütülür.
- 4) Özel eğitim gerektiren bireylerin, eğitsel performansları dikkate alınarak, amaç, muhteva ve öğretim süreçlerinde uyarlamalar yapılarak diğer bireylerle birlikte eğitilmelerine öncelik verilir.
- 5) Özel eğitim gerektiren bireylerin her tür ve kademedeki eğitimlerinin kesintisiz sürdürülebilmesi için her türlü rehabilitasyonlarını sağlayacak kurum ve kuruluşlarla işbirliği yapılır.
- 6) Özel eğitim gerektiren bireyler için bireyselleştirilmiş eğitim planı geliştirilmesi ve eğitim programlarının bireyselleştirilerek uygulanması esastır.
- 7) Ailelerin, özel eğitim sürecinin her boyutuna aktif katılmalarının sağlanması esastır.
- 8) Özel eğitim politikalarının geliştirilmesinde, özel eğitim gerektiren bireylerin örgütlerinin görüşlerine önem verilir.
- 9) Özel eğitim hizmetleri, özel eğitim gerektiren bireylerin toplumla etkileşim ve karşılıklı uyum sağlama sürecini kapsayacak şekilde planlanır.

3. Özel Eğitim Kurumlarının Amacı

- 1- Topluma uyumunu ve çevresindekilerle iyi ilişkiler kurmasına yardımcı olan, iyi bir vatandaş olarak üretici ve toplumun kendisinden beklediği rolleri gerçekleştiren bireyler olarak yetişmesini,
- 2-Kendi Kendine yetebilecek düzeye gelmesini sağlayan becerileri öğreten özel olarak yetişmiş personel, geliştirilmiş program ve özel öğrenme ortam araç ve gereçlerle kendi yeterlilik ve seviyesi ölçüsünde üst öğrenmeye geçmesine mesleki olarak yeterlilik kazanmasına ve hayata hazırlanmasını amaçlar.

4. Özel Eğitimin Tarihsel Süreci

4.1.Yurtdışında Özel Eğitim Uygulamalarının Tarihsel Süreci

Özel Eğitim alanında yapılan çalışmaları incelediğimizde çalışmaların 4 döneme ayrıldığını görebiliriz.

1. Dönem (1800 öncesi): İlk çalışmaların başladığı dönem
2. Dönem (1800-1900): Kurumların açılmaya Başladığı Dönem

3. Dönem (1900-1960): Genel Okullar ve Özel Eğitim Sınıflarının Açıldığı Dönem
4. Dönem (1960 ve sonrası): Büyüme, Gelişme ve Değişim Dönemi

1800 öncesi döneme baktığımızda engelin boyutuna ve düzeyine göre davranışlar değişiklik kazanırdı. Eğer engel hafif düzeyde ise önemsenmez engel ağır düzeyde aileden dışlanma, ölüme terk edilme, toplumdan dışlanma gibi insanlık dışı uygulamalar yapıldığı görülmüştür. Engelin düzeyine göre yaptırımlar ve davranışlar değişebiliyorken engelliler; “aptal” , “geri zekâlı”, “ucube” gibi isimlerle adlandırılıyordu.

Hıristiyanlığın yayılması ile zihinsel engellilerin içine şeytan girdiği ve dinsel ayinlerle, törenlerle bu şeytanın çıkarılabileceği görüşü egemen olmaya başlamış ve bu yanlış değerlendirmeler ve görüşler 16 yy la kadar sürmüştür.

16 yy da İspanyol asıllı keşiş Pedro Ponce de Leon’un görevli olduğu manastırda İspanyol asilzadelerinin işitme engelli çocuklarına kendi geliştirdiği yöntemle ki bu yöntem işaret dilinin temellerini oluşturmuştur, basitçe kendilerini ifade etmelerini öğretmiştir. (Kuşçu ve Günday,2020:63)

İspanyol rahibin bu girişimi bu tür öğrencilerin eğitilebileceği düşüncesini doğurmuştur ve bu konu hakkındaki gelişmeler tüm dünyada birbirini izlemiştir.

4.1.1. FRANSA

1755’te ilk işitme engelliler okulunun açılması Fransa ‘da gerçekleşmiştir.

1784 yılında Fransız Valentin Haüy tarafından Pariste ilk körler okulu olan L’institution National Pour les Jeunes Aveugles’i kurmuştur. Daha sonra Haüy tarafından kurulan bu okulda kendisi de bir görme engelli olan Louis Braille, günümüze kadar gelen ve kendi adıyla anılan Braille Alfabesini bulmuştur. Bu alfabe ile altı noktayı temel alan kabartma yazı ile görmeyen öğrencilerin okumasını sağlamıştır.(Sağlamtunç,2010:180)

Fransa’da 1975 çıkan bir yasa gereği özel gereksinimli öğrencilerin normal sınıflarda zorunlu eğitime tabi tutulmasını gerekiyorsa alt sınıflarda veya engel türüne göre başka engeline uygun okullarda eğitim görmesini sağlamıştır.(Varol,2010:23)

Fransa’da özel eğitim okullarının yapımı bölge yerel yönetimine ait olup eğitim müfredatının hazırlanması, öğretmen maaşı ve eğitimin düzenlenmesi devlet tarafından yapılmaktadır.Fransa Devleti özel eğitim kurumlarına % 7 ile en az harcama yapmaktadır. Bunun yanında engelli seviyesindeki öğrencilerin aileleri devlet tarafından desteklenmekte olup, bu öğrenciler için özel eğitim okulları da bulunmaktadır.(Orkun,Bayırlı ve Bayırlı,2019:16)

4.1.2. ABD

1817 yılında ABD’li bir din adamı olan Thomas Hopkins Gallaudet tarafından “sağır kültürü ve sağır çalışmaları”nın merkezi olacak olan “American Asylum for the Deaf and Dumb” adlı okul, işitemeyenler için ABD’deki ilk açılan okuldur. Bu okul 1986’de

Gallaudet Üniversitesi'ne dönüşmüş ve günümüzde de hala eğitim vermeye devam etmektedir.(Kemaloğlu,2014:22)

1829 ABD'nin Massachusetts eyaletinde görmeyenler için bugünde hala eğitime devam eden dünyaca tanınmış bir okul olan Perkins Körler Okulu açılmıştır. 1960 yılına geldiğimizde ise Zihinsel Engelliler okulu açılmıştır.

ABD de özel eğitim bir uzmanlık alanı olarak görülmekte olup özel gereksinimli öğrenciler devlet destekli okullarda eğitim görmektedirler. Özel eğitime gereksinimi olan öğrenciler konuların daha ağır ve hazmedilerek anlatılabilmesi için sınıf sayısının az olduğu, normal sınıf ortamlarından ayrı bir sınıfta eğitim görürler.(Gelen,2019:18)

1975 yılında yürürlüğe giren Özürlü Bireyler Yasası ile de 0-21 yaş arasındaki tüm bireylerin özür durumuna bakılmaksızın eğitimleri devlet tarafından ücretsiz olacağı kararna varılmıştır. Özürlü Birey Yasası'nın 5 temel özelli vardır. Bunlar:

- Uygun eğitim hizmetleri
- Nesnel eğitsel değerlendirme
- Bireyselleştirilmiş eğitim planı
- En az kısıtlayıcı eğitim ortamı
- Eğitsel kararları ve uygulamaları denetlemedir.(Erol,2010:22)

4.1.3. İNGİLTERE

İngilterede özel gereksinimli öğrencilerin normal öğrencilerle aynı yaş grubu çocuklarla birlikte aynı sınıfta aynı okullarda eğitilebildiği gibi okula erişim sağlayamayan özel eğitim gereksinimi olan öğrencilerin de evde eğitim kapsamında eğitilmelerine olanak vardır.(Türkoğlu,2015:262). Öğrencilerin değerlendirilmesinde tek tip değerlendirmelerin uygun olmadığını düşünmekte ve bu nedenle 5 aşamalı bir değerlendirmeye tabi tutulmaktadır.

İlk üç aşama gayri resmi değerlendirmeyi ve öğrencinin uyumunu, dört ve beşinci aşama ise resmi değerlendirmeyi ve eğitim olanaklarını içermektedir.Bunlar: (Arıkan,2019:36):

1. Aşama: Öğrencinin normal sınıfta uygulanan programa adapte olamayıp zorlanması durumunda eğitim kişiselleştirilir.
2. Aşama : Gayri resmi değerlendirme ve bireyselleştirilmiş program için ön hazırlık aşamasıdır.
3. Aşama : Özel eğitim Koordinatörün resmi olmayan değerlendirmeyi yaptığı ve uzman kişilerin desteği ile bireyselleştirilmiş eğitim programını hazırladığı aşamadır.
4. Aşama: Öğrencinin resmi değerlendirmenin yapıp yapılmamasına karar verildiği ve yerel eğitim yönetimine gönderilir.
5. Aşama: Öğrenci resmi değerlendirme sonucunda özel eğitim gereksiniminin olup olmadığına karar verilir.

4.1.4. ALMANYA

Türkiye’de “Özel Eğitim”, Engelliler Eğitimi”, “Özürlüler Eğitimi”, “Sakatlar Eğitimi” vb. gibi ifadeler özel gereksinimli öğrencilerin eğitim aldığı yerler için kullanırken Almanya da özel eğitim verilen okullar için bir üst kavram olarak “Sonderschule” kelimesi kullanılır ve özür çeşidine göre on çeşit sonderschule var ve eyaletler arasında farklılıklar olmasına karşın teşhis ve tanıda Doktor Raporu, Bilgi Testleri ve Psikolojik Testler vardır.(Uçar, 2009:2)

Öğrenme ve davranış bozukluğu gösteren öğrencilerin gittiği okullarda eğitim süresi zorunluysa 10 yıl diğerlerinde 11 yıldır. Öğrenim süresini tamamlayan öğrenci meslek okuluna yönlendirilir ya da engel durumuna uygun bir okulda eğitim süresini tamamlamak zorundadır. Normal engelli okullarında eğitim alamayacak durumda uzun süreli tedavi görecektir olan öğrenciler ise ya hastanede ya da evde eğitim hizmetlerinden faydalanırlar.(Orhan ve Genç,2015:135)

4.1.5. JAPONYA

Japonyada eğitim 6 yıl ilköğretim, 3 yıl ortaokul olmak üzere 9 yıldır ve özel eğitim okulları içinde bu durum geçerlidir. Ayrıca öğrenme güçlüğü yaşayan ve özel gereksinimli öğrencilere yönelik ihtiyaç duyulması halinde ayrı sınıflarda mevcuttur.(Ekinci,2010:35)

Özel Eğitime ihtiyaç duyan çocukları diğerlerinden ayırmak için ilköğretime kayıt yaptıracak olan öğrencileri, tıbbi kontrol, zeka, kişilik, ahlaksal yetenek ve toplumsal olgunluk gibi testlerden geçirmektedir. İlkokul ve ortaokulların bünyesinde yatılı ve gündüzlü özel eğitim sınıfları yer almaktadır. (Güzel,1972:262)

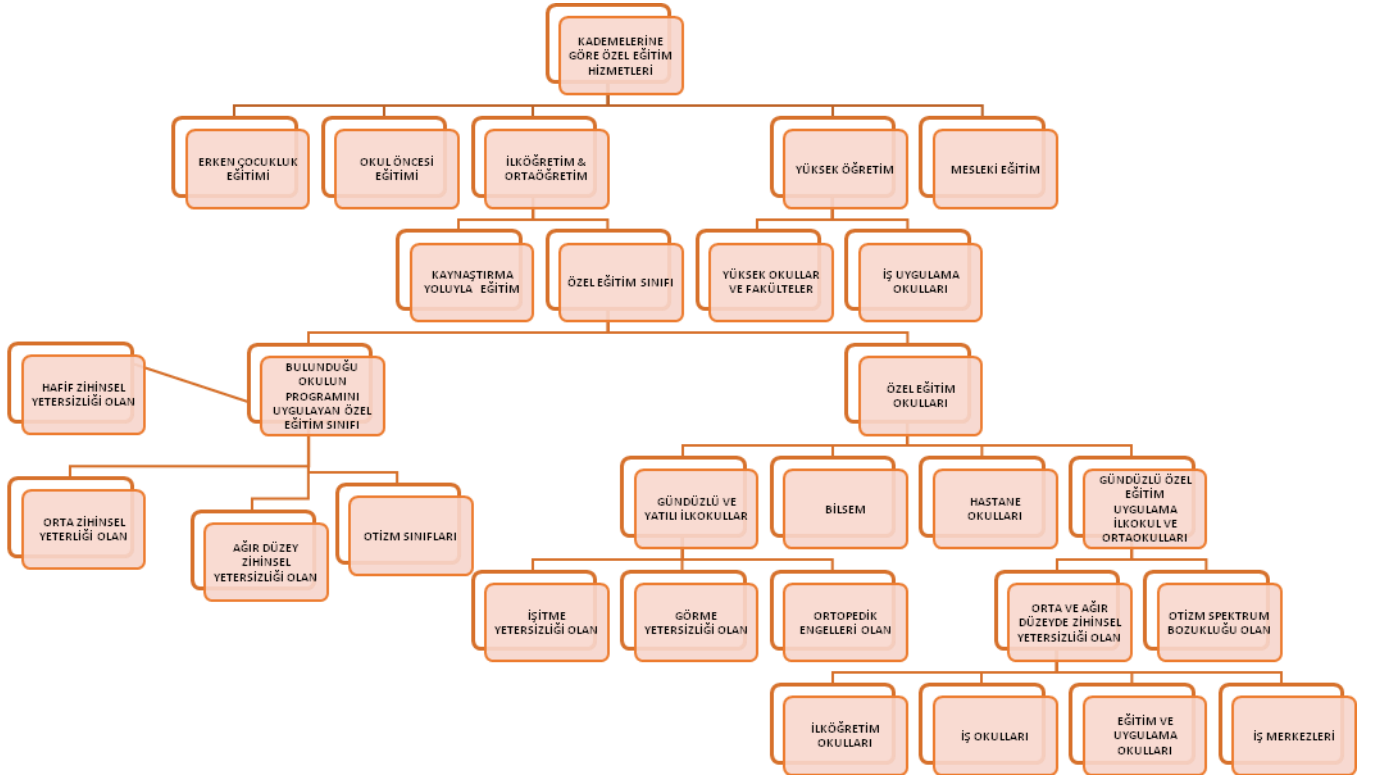
4.1.6. İSVEÇ

1937 yılından sonra 7 yaşının altındaki tüm bireylerin devlet desteğiyle ücretsiz ve sağlık ve eğitim verilmeye başlanmıştır. 1981’de “İsveç Ulusal Sağlık ve Refah” ın ilanı ile özel eğitimde erken tanı ve önleme programları uygulanmaya başlanmış ve özel eğitim hizmetleri yaygınlaştırılmıştır.(Pınar, 2006:74)

İsveç’te özel eğitim okulları özel gereksinimli öğrencilerin engel durumuna göre belirlenen tam zihinsel engelliler eğitimi okulu, öğrenebilir zihinsel engelliler okulu, ortopedik engelliler okulu, konuşma ve işitme engelliler okulu ve görme engelliler okullarından oluşmakta olup eğitim süresi on yıldır.(Doğan,2020:5)

Ayrıca İsveç Eğitim yasasına göre anasınıfında kaynaştırma gibi kavramlar bulunmamakla birlikte okul öncesi birimlerindeki özel gereksinimli öğrenciler için farklı bir eğitsel düzenleme bulunmamaktadır.(Eroğlu ve Sığırtmaç, 2019:1709)

5. Ülkemizde Özel Eğitim Uygulamalarının Tarihsel Süreci



Şekil1: Türkiye 'de Kademelerine Göre Özel Eğitim Hizmetleri

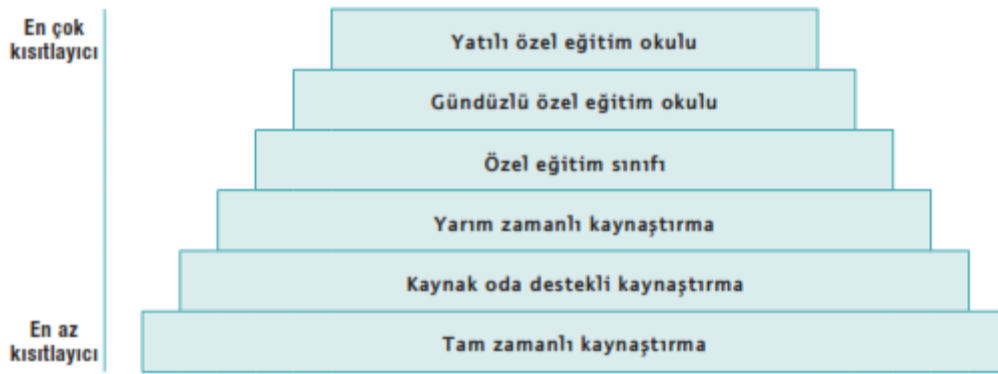
5.1. Erken Çocukluk ve Okul Öncesi Eğitimi

Erken çocukluk eğitimi risk altında bulunan ya da gelişim geriliği yaşayan 0-6 yaş grubu çocuklara ve onların ailelerine verilen eğitim hizmetlerini kapsar. (Pınar,2006:72). MEB 2018 yılında yaptığı çalışma sonucunda özel gereksinimli çocukların hem eğitim hizmetlerinden yararlanabilmeleri hem de kapsayıcı eğitimden faydalanabilmeleri için 0-36 aylık çocuklara yönelik “Erken Çocukluk Özel Eğitim Öğretim Programı” ve 36-72 aylık çocuklara yönelik “Okul Öncesi Özel Eğitim Öğretim Programı” olarak iki ayrı öğretim programı başlıkları altında incelemiştir.(Tomris ve Çelik, 2021:2). 0-6 yaş arasında gerçekleşen erken çocukluk eğitimi öğrencilerin temel alışkanlıkların kazanılması ve bilgi becerilerinin geliştirilmesinde kritik önem arz ettiği için ileri yaşamlarının şekillenmesinde bu dönem zemin teşkil eder. Okulöncesi dönem ise çocukların olaylara karşı düşüncelerinin şekillendiği ve tutum ve davranışlarının geliştiği farklılıklara karşı saygı duyma empatide bulunma duygularının geliştiği bir dönemdir.(Erdoğan ve Baş, 2018:102)

5.2. İlköğretim ve Ortaöğretim

Özel Eğitim Değerlendirme Kurulu Raporu doğrultusunda İşitme, görme, bedensel ve hafif düzeyde zihinsel yetersizlik tanısı almış olan öğrencilerin öncelikle kaynaştırma/bütünleştirme yoluyla normal gelişim gösteren akranlarıyla birlikte eğitimlerini devam ettirmeleri esastır.

Kaynaştırma eğitimi örgün eğitim kurumlarında kendi yetersizlik tanısı doğrultusunda engel ve ihtiyaçlarına göre normal gelişim gösteren akranları arasında aldığı eğitimdir.(Şahan,2019). Eğitimin akranlarıyla birlikte gerçekleşmesi için takip edecekleri eğitim programı temel alınarak öğrenciye bireyselleştirilmiş Eğitim Programı (BEP) hazırlanır.



Şekil1: Özel Gereksinimli Bireylerin eğitim Alabileceği Ortamlar

Kaynaştırma eğitimi sadece özel gereksinimli öğrencilerin normal gelişim gösteren akranlarıyla aynı sınıfta olduğu algısı olsa da bu eğitimin temel noktası özel gereksinimli öğrencilere ve öğretmenlere aynı zamanda sınıf içinde veya sınıf dışında özel eğitim desteği sağlanarak eğitimin desteklenmesidir.(Nal ve Tüzün,2011:12)

Destek eğitim Odası: Tam zamanlı kaynaştırma öğrencileri için öğrencinin yetersizlik alanına göre hazırlanmış bireysel eğitim planları doğrultusunda haftalık toplam ders saatinin %40'ını aşmayacak şekilde düzenlenen eğitimlerdir.

Özel Eğitim Sınıfları: Özel gereksinimli öğrencilerin yetersizlik türü, eğitim performansları ve özellikleri göz önünde bulundurularak özel araç gereç ve materyallerle desteklenmiş ayrı sınıflarda eğitim verilmesidir.(ORGM,3) Sınıf Mevcutkanı yetersizlik türüne göre Hafif Zihinsel Yetersizliği olan öğrencilerin oluşturduğu özel eğitim sınıflar 10 iken, Otizimli öğrencilerin oluşturduğu sınıflar 4'er kişiliktir.

Bakanlıkça işitme, görme ve bedensel yetersizliği olan bireyler için gündüzlü ve yatılı ilkokullar ile ortaokullar açılmaktayken Hafif düzeyde zihinsel yetersizliği olan bireyler için gündüzlü ilkokullar ve ortaokullar açılmaktadır. Ayrıca orta ve ağır düzeyde zihinsel yetersizliği olan bireyler ile otizmi olan bireylerin ilköğretim kurumlarında

uygulanan programları takip edemeyeceklerinden bu öğrencilerin gündüzlü özel eğitim uygulama okullarına gitmesi sağlanır.

Hastanede Eğitim: Örgün eğitime devam edemeyecek düzeyde sağlık engeli olan, yatarak tedavi gören, öğrencilerden eğitim düzeyine göre hastaneler bünyesinde açılan sınıflarda verilen eğitimlerdir.

Evde Eğitim Hizmeti: Sağlık raporu ile belgelendirmek şartıyla en az 12 hafta örgün eğitim veren okula devam edemeyecek durumda sağlık problemleri olan öğrencilere Özel Eğitim Değerlendirme Kurulu'nun evde eğitim hizmeti kararı gereği, bireyin evde eğitimi alması için eğitim ortamının düzenlenmesi, ders saatinin planlanması ve öğretmenin görevlendirilmesiyle uygulamaya konulan eğitimlerdir.

5.3. Mesleki Eğitim

İlköğretimi tamamlayan işitme veya bedensel yetersizliği olan öğrenciler için gündüzlü veya yatılı özel eğitim meslek liselerinde eğitim görürler. Sınıflar en fazla 15 öğrenci olup atölye ve laboratuvar ders grupları 10 öğrencidir.

İlköğretimi tamamlayan Hafif düzeyde zihinsel yetersizliği ve hafif düzeyde otizmi olan öğrenciler ile görme ve işitme yetersizliği olan öğrencilerden genel veya mesleki teknik ortaöğretim programlarına devam edemeyecek düzeyde olanlar için meslek alanları ve dallarına göre mesleki eğitim programlarının uygulandığı gündüzlü özel eğitim meslek okulları açılır (Sarı ve Gürbüz, 2021:3) Görme veya işitme yetersizliği olan öğrenciler için ayrı okullar açılır. Hafif düzeyde zihinsel yetersizliği olan öğrenciler ile hafif düzeyde otizmi olan öğrenciler aynı okulda ayrı şubelerde eğitim görürler. Sınıf mevcutları en fazla; otizm olan bireyler için 4, diğer engel türleri için 10 öğrenciden oluşur. (Madde 32,3/m) Dönem sonlarında öğrencilere karne verilir. Öğrencilere mezun olduklarında Özel Eğitim Meslek Okulu Diploması (EK-8) düzenlenir. (Madde 32, 3/b)

5.4. Özel Eğitim Okulları

Türkiye’de özel eğitim okulları İlköğretim Okulu Orta Düzeyde Öğrenme Yetersizliği (Eğitilebilir) Olan Çocuklar Eğitim Programı, Eğitim Uygulama Okulu Eğitim Programı, Otistik Çocuklar Eğitim Programı, İş Okulu Eğitim Programlarıdır ki bu okulların programları öğrencilerin yetersizlik durumlarına göre hazırlanır. Normal Eğitim kurumlarıyla paralellik gösteren okullar ise İşitme, görme, ortopedik ve hafif düzeyde öğrenme yetersizliği olan çocuklar (eğitilebilir) engelliler ilköğretim okullarıdır. (Erol,2010:2). Ayrı olarak eğitim veren özel eğitim okulları aşağıda sıralandığı gibidir:

5.4.1. ÖZEL EĞİTİM KURUMLARI

1. Yatılı/ Gündüzlü -Görme Engelliler İlköğretim Okulları
2. Yatılı/ Gündüzlü- İşitme Engelliler İlköğretim Okulları/Liseleri
3. Yatılı/ Gündüzlü- Ortopedik Engelliler İlköğretim Okulları
4. Gündüzlü-Eğitilebilirler İlköğretim Okulları
5. Gündüzlü-İş Okulları
6. Gündüzlü- Eğitim ve Uygulama Okulları
7. Gündüzlü-İş Eğitim Merkezi
8. Otistik Çocuklar Eğitim Merkezleri (OÇEM)
9. Bilim Sanat Merkezleri
10. Hastane Okulları

6. Dünden Bugüne Özel Eğitim Hizmeti veren Kurumlar

6.1. Cumhuriyet Öncesi Özel Eğitim Hizmeti Veren Kurumlar

Batıda 16 yy da başlayan özel eğitim yönündeki gelişmeler Osmanlıda kurulduğu günden itibaren başlamıştır. Osmanlılarda engelli ve yaşlılar için sayısız rehabilitasyon ve bakım evleri açılmıştır. “Deli”, “Divane”, “mecnun” gibi ifadeler kullanılan zihinsel engellilerin durumlarına yönelik Osmanlıda yapılan çalışmalar incelendiğinde ilk olarak Psychotherapy kavramını ilk kullanan El Razi ve sonrasında El Mecusi, İshaki, İmran ve İbni Sina konu üzerinde önemli eserler bırakmıştır. Deliler için ilk inşa edilen hastane olan Bimarhane Halife Harun Reşit döneminde Bağdat da yapılmıştır. Aynı dönemde Ahmed Bin Tolun Kahire’de başka bir Bimarhane kurdu.(Gündüz,2014:6)

Osmanlılar döneminde engellileri ve yaşlıları koruma önemli olmakla birlikte engellilerden bazılarının yeteneklerine uygun işlerde çalıştırıldıkları görülmüştür. Osmanlıdaki Enderun üstün yetenekli öğrencilerin eğitimi alanında ilk sistemli eğitim, seçim ve istihdam özelliği gösteren eğitim yeri olmuştur.(Tösten, 2010:1)

Osmanlı devletinde işitme ve konuşma yetersizliği olan bireyler hükümdarın yanında özellikle padişah kapısında, önemli toplantıların yapıldığı Divan-ı Hümayumda ve elçilerin kabul edildiği arz odasında iç hizmetleri ifa etmek için, gizli emirleri tebliğ etmek için ve cellatlık vazifelerinde görevlendirilirdi aynı zamanda haneden üyelerine ve devlet adamlarına hizmet etmekle de görevlendirilmişlerdir.(Günay ve Görür, 2013:56)

Farsça karşılığı Bizeban olarak bilinen dilsizler, I. Ahmet döneminde Büyük Odaya bağlı olan saray hizmeti gören bazı görevlilerin yetiştirildiği oda olan Seferli Koğuşuna bağlıdır. Seferli Koğuşu bir zanaat, spor ve sanat mektebi halini almıştır. Bizebanların Osmanlı sarayına alınmaları Fatih Sultan Mehmet ve Yıldırım Beyazıt dönemlerine dayanır.(Günay,2016:65)

Osmanlı idaresinde bizebanlar Babıali, Dar-ı Şura-yı Askeri Meclisi, Hassa Ordusu Meclisi, Hariciye Nezareti, Meclis-i Vala, Meclis-i Maarif-i Umumiye, Şura-yı Devlet, Tuna Vilayeti, askeri birlikler, Harem, Hırka-yı Saadet Dairesinde istihdam edilmişlerdir.(Erken, 2015:5)

Osmanlı döneminde özel gereksinimli öğrenciler için ilk çalışmalar o dönemin Maarif Nazırı Münif Paşa tarafından başlatılsa da modern anlamda yapılan eğitimler II. Abdülhamid döneminde F. Grati tarafından 30 Eylül 1889 tarihinde İstanbul(Hamidiye) Ticaret Mektebi bünyesinde işitme engelli çocuklara eğitim veren bir okulun açılmasıyla başlamıştır. Görme yetersizliği ile de ilgili önemli adımlar atılmış ve Darülaceze Körler Okulu ile ilgili gerekli çalışmalar ve onaylar alınmış fakat II. Abdülhamit'in tahttan indirilmesiyle faaliyete geçememiştir.(Özen ve Günday, 2018:2) F.Grati tarafından açılan İstanbul Ticaret Mektebi bünyesinde görme engelliler ile ilgili bir bölüm eklenerek özel eğitim alanında gelişmeler sürdürülmeye çalışılsa da okul 30 yıl sonra kapatılmıştır.

6.2. Cumhuriyet Sonrası Özel Eğitim Hizmeti Veren Kurumlar

1921 yılında Sağlık ve Sosyal Yardım Bakanlığına bağlı olarak İzmir'de" Özel İzmir Körler ve Sağırılar Okulu" açılmıştır. 1924 yılından 1950 yılına kadar eğitim vermiş olan bu okul; özel eğitimin artık bir sağlık ve sosyal yardım sorunu olarak algılanmasının yanında, eğitim boyutunun da olduğu düşüncesiyle okul Milli Eğitim Bakanlığına bağlanmıştır. Bu özel eğitim alanında bir dönüm noktası olmuştur.(Akçamete,1998:198)

1951 yılında Milli Eğitim Bakanlığı bünyesine alınan özel eğitim okulları ilk olarak ilköğretim düzeyinde başlamış ve ilköğretim genel bünyesinde örgütlenmiştir.(Köşlüoğlu, 2019)

1954 yılında Gazinatepte özel eğitim alanında öncü isim olan Mithat Enç'in de açılmasında katkısı olduğu düşünülen Görme engellilere yönelik bir okul açılmıştır. Okul şuanda da faaliyet göstermekte olup ismi GAP Görme Engelliler İlköğretim Okuludur.(Çitil,2009)

1955 yılına gelindiğinde özel eğitim ile alakalı iki önemli gelişmenin gerçekleştiği görülmektedir. Bunlardan birincisi şuanda da Türkiye'in bütün illerinde kurulmuş olan ve bu alanda yapılan hizmetlerin koordinasyonunu sağlayan Rekberlik ve Araştırma Servisinin temeli olan Psikolojik Servis Merkezi'nin kurulmasıdır. Bir diğer önemli gelişme ise şuan normal örgün okulların alt özel eğitim sınıfı olarak hizmet veren sınıfların ilk örneğinin Ankara Yeni Turan ve Hıdırlıktepe İlkokullarında zihinsel engelli öğrenciler için açılmış olmasıdır. (Kargın, 2004:7)

Ankaradaki bu önemli gelişme özel gereksinimli öğrencilerin normal sınıflarda kaynaştırma eğitimi almasının dışına çıkmış olması ve bu öğrencilere eğitilebilir olmanın yanında öğretilen öğrenciler olarak da bakılmasının bir dönüm noktası olmuştur. Yapılan çalışmalar geleceğe ışık tutmuş ve bugünkü alt özel eğitim sınıfı yapılanmasının temelini oluşturmuştur.

Türkiye’de 1980 yıllarından sonraki açılan okulları incelediğimizde Görme Yetersizliği olan öğrenciler için Tokat’ta Mehmet Akif Ersoy Görme Engelliler İlköğretim Okulu, 1981 yılında işitme yetersizliği olan öğrenciler için İstanbul’da Vezneciler, Van’da Abdurrahman Gazi İşitme Engelliler İlköğretim Okulu, 1982 yılında Bursa Nilüfer’de eğitilebilir düzeyde olan (orta düzey zihinsel yetersizliği olan) öğrenciler için ilk bağımsız iş okulu, yine ilk defa öğretilebilir zihinsel yetersizliği olan öğrenciler için (ağır düzey zihinsel yetersizlik) 1986 yılında Ankara Ulus Öğretilebilir Çocuklar Okulu açılmıştır. (Çitil,2009:38)

1982 yılına gelindiğinde Özel Eğitim Genel Müdürlüğü açılmış, 1983 yılında Özel Eğitim ve Rehberlik Dairesine dönüştürülmüştür. 1992 yılında Özel Eğitim Rehberlik ve Danışmanlık Hizmeti Genel Müdürlüğü kurularak 3 daire, 23 şube müdürlüğü oluşturulmuştur. (Köşluoğlu, 2019:1)

1990 yılında XIII. Milli eğitim Şurasının toplanmasıyla özel eğitim öğrencilerinin yaygın eğitim kurumlarından yararlanma imkanlarının artırılmasına, 1991 yılında yapılan I. Özel Eğitim Konseyi ile de gündüzlü öğretime ağırlık verilmesi ve kaynaştırma programlarının yaygınlaştırılmasına karar verilmesiyle özel eğitim alanlarındaki gelişmeler artmıştır. Öyle ki 1950 - 1992 yılları arasında 75 sayıda olan özel eğitim okulları 1992-1995 yılları arasında 75 artarak açılan özel eğitim okul sayısı 150’ye ulaşmıştır.(Kargın,2003:1)

2007 yılında 5378 sayılı kanun ile özel eğitim ve rehabilitasyon merkezleri ve bu merkezlerle ilgili yasal yetkiler tek elden yönetilmesi koordinasyonun sağlanması ve hizmette standartlaşmanın sağlanması amacıyla Milli Eğitim Bakanlığı bünyesinde toplanmıştır.(Orhan ve Genç, 2015:126)

7. Dünden Bugüne Özel Eğitim Alanında Görev Alan Personeller

Özel Eğitim alanında ilk öğretmen yetiştirme girişimleri 1952-1953 eğitim öğretim yılında Gazi Eğitim Enstitüsünde Özel eğitim şubesinin açılmasıyla başlamıştır. Bu eğitim ilkökul öğretmenliğini 2 yıl süreyle başarı ile yürütmüş öğrencilerine karşı ilgili, sabırlı ve mesleki alanda kendini geliştirmiş bilgi ve yeterliliğe sahip öğretmenler arasından seçilmiştir fakat bu programın da ömrü uzun sürmemiş olup iki yıl mezun verdikten sonra kapanmıştır.(Kılınç ve Kurt,2019:448)

1955 yılına geldiğimizde bugünkü adıyla Rehberlik Araştırma Merkezi olarak anılan kurumun temelleri atılmış ve ilk psikoloji kliniği olarak kurulmuş olan bu yerde engelli öğrencilerin tanınması ve değerlendirilmesine yönelik çalışmalar gerçekleştirilmiştir. (Demir,2004)

1965 yılında öğretmen ihtiyacını gidermek için Anakara Üniversitesi Eğitim Fakültesi bünyesinde uzman yetiştirmek adına dört yıllık bir program niteliği taşıyan “Özel eğitim Bölümü” kurulmuştur. (Demir,2004)

1955-1979 yılları arasında uzun bir süre ülkemizde özel eğitim öğretmeni olarak 2-3 haftalık hizmet içi eğitime tabi tutulan ya da bu alanda hiçbir eğitim almamış sınıf yada branş öğretmenleri görevlendirilmiştir.(Kılınç ve Kurt,2019:449)

Özel eğitim gibi hassas bir alanda bu kadar nitelikten uzak bir görevlendirme devam ederken kanayan bu yaraya çare bulmak için 1978-1979 eğitim öğretim yılında “ özel eğitim öğretmenliği sertifika programı” açılarak 625 sınıf öğretmenine özel eğitim öğretmenliği yeterlilikleri kazandırılmaya çalışılmıştır.(Kılınç ve Kurt,2019)

Özel eğitim öğretmeni yetiştirilmek üzere “ özel eğitim bölümü 1965 ten 1982 yılına kadar tek kaynak olarak kullanılmış, 1982 yılında Özel eğitim bölümü ile Eğitimde Psikolojik Hizmetler bölümü YÖK’ün aldığı karar doğrultusunda birleştirilmiştir. (Demir,2004:8)

1981 yılına kadar özel eğitim öğretmeni yetiştirebilen üniversite düzeyinde sadece Ankara Üniversitesinde yer alırken 1982 yılında Anadolu Üniversitesinde “ Özel Eğitim Sertifika Programı” başlatılmıştır. Anadolu Üniversitesinde başlatılan “özel eğitim öğretmenliği” programı da 1987 yılında ilk mezunlarını vermiştir. 1989 yılında adı özel eğitim öğretmenliği bölümü olarak değiştirilmiş ve bölümün bünyesinde Zihinsel Engelliler Öğretmenliği ve İşitme Engelliler Öğretmenliği programları açılmıştır. (Kılınç ve Kurt,2019)

Eski adıyla Eskişehir İktisadi ve İdari Bilimler akademisinin özel eğitim öğretmenliği yetiştirme konusundaki girimlerinden sonra Gazi Üniversitesi 1987 yılında özel eğitim öğretmenliği programını üniversite bünyesinde başlatmıştır. Bu programın başlamasıyla Zihinsel ve görme engelliler öğretmenliği alanında üniversite ilk mezunlarını vermiştir. (Demir,2004:8)

1992 - 1993 eğitim-öğretim yılında pilot okul olarak okulöncesi, ilk ve ortaöğretim düzeylerinde 88 okul belirlenmiş ve bu okullarda kaynaştırma eğitimini yaygınlaştırmak ve önemini anlatmak adına tüm öğretmenlere, öğrencilere ve velilere kaynaştırma eğitimi verilmiştir.

1998 yılında Özel Eğitim öğretmeni ihtiyacını karşılayan kurumlardan biri olan Ankara Üniversitesi Eğitim Bilimleri Fakültesi Özel Eğitim Bölümü YÖK tarafından Zihinsel Engelliler Öğretmenliği programına dönüştürülmüştür . Bölüm ilk mezunlarını 2001-2002 eğitim öğretim yılında vermiştir. Bu gelişim daha sonra 2014 yılında gerçekleşecek olan Özel Eğitim Öğretmeliği bölümü için zemin hazırlayacaktır.

Alınan bir kararla 2006 - 2007 yılından itibaren yüksek öğretimde özel eğitim öğretmenliği dışındaki tüm öğretmenliklerde özel eğitim dersi zorunlu olarak 7. Dönem dersleri arasında verilmeye başlanması özel eğitimin tüm öğretmenlikler açısından bilinmesi gereken bir alan olduğunu ortaya koymaktadır.

2014 yılına kadar MEB tarafından Özel Eğitim Öğretmeni olarak atananlar, Zihinsel Engelliler, İşitme Engelliler ve Görme Engelliler Öğretmenli alanlarından mezun olan kişiler arasından seçilmekteydi.Ancak YÖK’ün 2015 yılında aldığı karar ile Zihinsel Engelliler, İşitme Engelliler, Görme Engelliler Öğretmenliği ve Üstün Zekalılar Öğretmenliği lisans programları yapılan düzenleme ile tek bir lisans programı olarak birleştirilmiş ve proragma öğrenme gücü ile otizm spektrum alanları da eklenmiştir. Yeni oluşan program “Özel eğitim Öğretmenliği” lisans programı olarak 2016 yılından itibaren öğrenci almaya başlamıştır.(Afat ve Çiçek, 2019:74)

8. SONUÇ

Sonuç olarak bu hassas alandaki öğretmen ihtiyacı gerek MEB tarafından yapılan düzenlemeler gerekse YÖK tarafından yapılan düzenlemeler neticesinde sağlam bir temele dayanmış bulunmaktadır. İlk zamanlarda özel gereksinimli bireylerin sadece sağlık sorunu olan bireyler olarak görüldüğü, sonrasında sosyal yardıma muhtaç bireyler olarak değerlendirildiği fakat sonradan bu durumun bir eğitim meselesi olduğunun fark edilmesiyle bu alanda gerçek yapıcı çalışmaların başlaması özel eğitimi şekillendirmiştir. Her insan farklıdır ve herkesi birbirinde ayıran mental ve davranışsal farklılıklar vardır. İçimizdeki bazılarımızda bu farklılıklar daha farkedilebilir özellikler içermekte olup uzman bir destekle şekillendirilmeye ihtiyaç duyar. Öyleki bu uzmanlığın bir meslek dalı haline gelmesi ve alanında ihtisaslaşması zaman almıştır. İnsanlık tarihi boyunca değişen bu süreç bireyleri toplumdan dışlayarak ve uygulanan kötü muamelelerle utanç verici bir geçmişe sahip olsa da zamanla durumun eğitilebilir boyutunun ortaya çıkması ve bu alanda çalışmaların hızlanması özel gereksinimli bireyler için dünyayı daha olanaklı ve yaşanabilir hale getirmiştir.

9. TARTIŞMA VE ÖNERİ

Geçmişten günümüze özel eğitim öğretmenliği meslek haline gelirken özel eğitim öğrencilerine bakış açısı ve eğitim anlayışı zaman içinde farklılıklar göstermiştir. Bu farklılıklar ne kadar olumlu yönde ilerlesede tartışmaya açık konular ve öneriler aşağıda belirtildiği gibidir:

- Özel gereksinimli öğrencilerin normal davranış göstren öğrencilerin ortamına dahil etme ve bu durumun öncelikli olması öğretmenin kalitesinin sorgulanmasına ve öğretmenin de yeterliliklerinin sınırlarının ve özelliklerinin gelişmesinin gerektiğini ortaya koymuştur.
- Öğrencilerin gereksinimlerine göre temin edilmesi gereken araç gereç noksanlığı eğitimin kalitesini azaltmak bir yana öğretmenin etkinliğini ve verimliliğini sınırlandırdığından verilmesi gereken kazanımların öğretilmesinde güçlük yaşanmasına neden olmaktadır. Gerek ayrı özel eğitim okullarında gerek özel eğitim sınıflarında gerekse de kaynaştırma eğitimi verilen sınıflarda kullanılmak üzere araç gereç temini, öğrenci sayısı ve ihtiyaca göre her eğitim öğretim yılında düzenli olarak gerektiği ölçüde temin edilmeli ve noksanlıklar tamamlanmalıdır.
- Sınıfların kalabalık olması öğretmenin bireysel eğitim gerektiren öğrencilere yeteri kadar vakit ayıramamasına, BEP planını tam olarak uygulayamamasına neden olmaktadır. Ayrıca sınıfta kaynaştırma öğrencisi olan öğretmenlerin bireysel eğitim planına göre kazanımları öğretmesinin yanında sınıfla öğrencinin bütünleşmesini sağlayacak metot ve etkinlikler uygulaması için eğitim yılının ilk aylarında üniversitelerden destek alınarak öğretmenlere destek verilmeli, geliştirilen enson eğitim metot, yöntemlerden ve konu ile ilgili materyallerden haberdar edilmelidir.
- Doğumdan itibaren doğum anamolisi ile dünyaya gelen çocukların gereksinim özellikleri farkedildiğinde gerekli tanılama ve teşhis sürecinin devlet kontrolünde başlatılması ve aileye rehberlik edilerek bu sürecin hem aile açısından yıkıcı etkisinin azaltılması hem de çocuğun gelişiminde önemli bir

dönem olan erken çocukluk eğitime zamanında başlamasının sağlanması önemlidir.

- Ayrı kurumlarda yapılan eğitimlerin kalite seviyesinin artırılması bir yana bu kurumlardan sonra öğrencilerin topluma kazandırılması boyutunda kendilerini ifade edebilecekleri ve yaşamlarını idame ettirebilecekleri alanlar ve iş imkanları oluşturulmalı ve bu durum takip edilmeli, öğrencilerin mezuniyetinden sonra öğrencilerin nerede çalıştıkları, nerede nasıl hayatlarına devam ettikleri devlet desteğiyle kontrol edilmelidir.

KAYNAKÇA

Afat, N. ve Çiçek, Ş. (2019), Özel Eğitim Öğretmenliği Lisans Programlarındaki Öğrencilerin Profili ve Alana Yönelik Görüşleri, *İZÜ Eğitim Dergisi*, 1(1), 68-99.

Akçamete, G. (1998), *Türkiye'de Özel Eğitim*. Eskişehir: Anadolu Üniversitesi, 197-199.

Arıkan, F. (2019), Özel Eğitim Politikalarıyla ilgili Politikacıların Görüşlerinin Belirtilmesi (KKTC Örneği), Yakındoğu Üniversitesi Eğitim Bilimleri Enstitüsü Özel Eğitim Anabilim Dalı, Yüksek Lisans Tezi, Lefkoşa, 2019, s36-37.

Arı, A. Ve Kartal, M., S. (2018). Özel Eğitime Giriş, Konya: Eğitim Yayınevi, 31-32.

Avcıoğlu, H., Cebeci, S., Özak, H., Cangöz, Ş., Özdemir, Ö., ve Atkın, N., (2013). İlköğretimde Özel Eğitim, Ankara: Nobel Yayıncılık: 2-3.

Çitil, M. (2009), *Cumhuriyetin İlanından Günümüze Kadar Türkiye'de Özel Eğitim (1923-2007)*, Ankara: Gazi Üniversitesi Eğitim Bilimleri Enstitüsü Eğitim Programları ve Öğretimi Ana Bilim Dalı Eğitimin Sosyal ve Tarihi Temelleri Bilim Dalı Yüksek Lisans Tezi, 38.

Demir, A., Ş. (2004), Özel Eğitimde Öğretmen Yetiştirme: Ankara Üniversitesi Eğitim Bilimleri Enstitüsü Eğitim Bilimleri Anabilim Dalı Tezsiz Yüksek Lisans, 8.

Demirbilek, M., ve Levent, F. (2020). Kaynaştırma Sınıflarında Özel Eğitim Alan Öğrencilerine Yönelik Öğretmen Davranışlarına İlişkin Rehberlik Öğretmenlerinin Görüşleri, *Ankara Üniversitesi Eğitim Bilimleri Fakültesi Özel Eğitim Dergisi*, 21(3):479-511

Doğan, S., (2020), İsveç Eğitim Sistemi, EYPO, 5-6, <https://dergipark.org.tr/tr/download/article-file/1180585>, (16/01/2022)

Erken, B. (2015), *Dil Süküta Eller İcraatta: Osmanlı Sarayında ve Toplumunda Dilsizler*, Ordu Üniversitesi Sosyal Bilimler Enstitüsü, Ordu.

Erol, F., (2010). Özel Eğitim Okullarında Özel Eğitim Hizmetleri Uygulamalarının Değerlendirilmesi (Görme, İşitme, Ortopedik ve Eğitilebilir Zihinsel Engelliler İlköğretim Okulları Örneği). Ankara: Milli Eğitim Bakanlığı (EARGED): 1-2

Erdoğan, F.K. ve Baş, S. (2018), Özel Gereksinimli Birey Farkındalığının 4-6 yaş Çocuklarına Kazandırılması, *Yaratıcı Drama Dergisi*, 2018, 13(1), 101-114.

Ekinci,A.,(2010), Japon Eğitim Sisteminden Türk Eğitim Sistemine İyi Örnekler, *Milli Eğitim Dergisi*, s.188, 32-36.

Varol,Ç.(2010).İlköğretim Okullarındaki Kaynaştırma Eğitimi Uygulamalarının Değerlendirilmesi,Ankara:Milli Eğitim Bakanlığı (EARGED): 23-24.

Eroğlu, E. ve Sığırtmaç A.D.,(2019), Finlandiya İsveç ve Norveç'te, Okul Öncesi Dönemde Özel Gereksinimli Çocuklara Sunulan Kaynaştırma Eğitimi Uygulamaları, *Kastamonu Eğitim Dergisi*, 27(4),1705-1712.

Gelen, İ. ABD Eğitim Sistemi,
<https://avys.omu.edu.tr/storage/app/public/ismailgelen/57388/-ABD%20E%C4%9E%C4%B0T%C4%B0M%20S%C4%B0STEM%C4%B0%20IG.pdf>,(16/01/2022)

Gündüz,M.,(2014). Osmanlı'dan Cumhuriyet'e Engelli Eğitimi Üzerine Gelişmeler, *Eğitime Bakış Dergisi*, 31(10);1-14

Günay,R. ve Görür, H.İ.(2013), Osmanlı Devleti'nde Sağır, Dilsiz ve A'mâ Mektebi,*Tarih Araştırmaları Dergisi*, 53(32), 56.

Günay,N.(2016), Osmanlı Devleti'nde Engellilerin İstihdamı ve Saray Teşkilatında Dilsizler, *Uluslararası Kültürel ve Sosyal Araştırmalar Dergisi*, 2(1), 62-73.

Güzel, A.,G.,(1972).Çeşitli Ülkelerdeki Özel Eğitim Çalışmaları,
[https://dergipark.org.tr/tr/download/article-file/806162,:261-268,\(16/01/2022\)](https://dergipark.org.tr/tr/download/article-file/806162,:261-268,(16/01/2022)).

Kargın, T.(2003),Cumhuriyetin 80.Yılında Özel Eğitim, *Milli Eğitim Dergisi*,
[https://dhgm.meb.gov.tr/yayimlar/dergiler/Milli_Egitim_Dergisi/160/kargin.htm,\(16/01/2022\)](https://dhgm.meb.gov.tr/yayimlar/dergiler/Milli_Egitim_Dergisi/160/kargin.htm,(16/01/2022))

Köşlüoğlu, B.(2019), *Özel Eğitimin Tarihçesi Ve Türkiye'de Özel Eğitim*,
[https://erisilebilirizmir.org/ozel-egitimin-tarihcesi-ve-turkiyede-ozel-egitim/,\(16/01/2022\)](https://erisilebilirizmir.org/ozel-egitimin-tarihcesi-ve-turkiyede-ozel-egitim/,(16/01/2022)).

Kargın,T. (2004), Baş Makale: Kaynaştırma: Tanımı, Gelişimi ve İlkeleri, *Ankara Üniversitesi Eğitim Bilimleri Fakültesi Özel eğitim Dergisi*, 5(2), 9-19.

Kılınç, M. ve Kurt,S.,K.(2019) *Türk Eğitim Tarihi*. Ankara: Pegem Akademi, 448-449.

Kuşçu, E. Ve Günday, R., (2020). Fransız İşaret Dilinde Selamlaşma ve Tanışma Öğretimi, Pamukkale Üniversitesi Sosyal Bilimler Enstitüsü Dergisi, 1(39): 61-71.

Kemaloğlu, Y.,K.,(2014). Konuşamayan İşitme Engellilerin(Sağırların) Tarihi, KBB ve BBC Dergisi, 22(1): 14-28.

Nal, A. Ve Tüzün, I.,(2011), Türkiye’de Kaynaştırma Bütünleştirme Yoluyla Eğitimin Durumu, Kaynaştırma/Bütünleştirmenin Etkililiğini Artırmak İçin Politika ve Uygulama Önerileri Projesi,ISBN 978-605-4348-13-8.

Orhan,S. ve Genç, K.,G.,(2015), Engellilere Yönelik Ülkemizdeki Özel Eğitim Hizmet Uygulamaları ve Örnek Ülke Karşılaştırması, *Sosyal Politika Çalışma Dergisi*, 35(2), 115-146.

ORGM, Özel eğitim Sınıfları,https://orgm.meb.gov.tr/meb_iys_dosyalar/2016_08/03045051_ozel_egitim_sini_fi_kilavuzu.pdf,(16/01/2022)

Orkun, M.,A., Bayırlı,A.,ve Bayırlı, S.,(2019), Fransa Eğitim Sisteminin İncelenmesi, Eğitimde Yeni Yaklaşımlar Dergisi, 2(1), 1-20.

MEB,(2006).Özel Eğitim Hizmetleri Tanıtım El Kitabı(nd),Ankara: MEB Yayınları.

Özel Eğitim Hizmetleri Yönetmeliği, (Madde 32, 3/b)

Özel Eğitim Hizmetleri Yönetmeliği, (Made32, 3/m)

Özen, N. ve Günday,R.(2018) II. Abdülhamit Döneminde Engellilerin Eğitimi, ESTÜDAM Halk Sağlığı Dergisi, 1(2),1-2.

Pınar, E.,S., (2006), Dünya’da ve Türkiye’de Erken Çocukluk Özel Eğitiminin Gelişimi ve Erken Çocukluk Özel Eğitim Uygulamaları, Ankara Üniversitesi Eğitim Bilimleri Fakültesi Dergisi, 7(2), 71-83.

Sağlamtunç, T.,(2010), Görme Engelliler ve Kütüphanecilik Hizmetleri, Bilgi Dünyası, 11(1), 178-191.

Şahan, S.(2019), Rehber Öğretmenlerin Özel Eğitime İlişkin Öz Yeterlik algıları ile Kaynaştırma Eğitime Yönelik Tutumlarının Karşılaştırılması, Necmettin Erbakan Üniversitesi Eğitim Bilimleri Enstitüsü Özel eğitim Anabilim Dalı Yüksek Lisans Tezi, Konya, 1-107.

Sarı,H. Ve Gürbüz, A.,(2021), Özel Eğitim Meslek Okulları Öğretim Programlarının Uygulanması Sırasında Karşılaşılan Güçlüklerin Öğretmen Görüşlerine Göre İncelenmesi, *Turkish Special Education Journal: International TSPED*, 3(2), 1-2.

Tösten, R.,(2010). Türkiye’de Özel Eğitim Sürecine Genel Bakış, *Eğitim Dergisi*, <http://www.egitirim.gen.tr/tr/index.php/arsiv/21-30/sayi-28-egitim-politikasi-ekim-2010/849-turkiye-de-ozel-egitim-surecine-genel-bakis>,(16.01.2022)

Tomris, G., & Çelik, S. (2021). Erken Çocukluk Özel Eğitimi: Kuramsal ve Yasal Temeller, Dünya’daki ve Türkiye’deki Son Eğilimler. *Ankara Üniversitesi Eğitim Bilimleri Fakültesi Özel Eğitim Dergisi, Erken Görünüm*. <https://doi.org/10.21565/ozelegitimdergisi.748893>

Türkoğlu,A.(2015), Karşılaştırmalı Eğitim(Dünya Ülkelerinden Örneklerle),Ankara, anı Yayıncılık,262-263.

Uçar, A.,(2009), Özel Eğitime Muhtaç Göçmen İşçi Çocuklarının Sorunu, *Die Gaste* 1(7), 1-3.