

Ofis İç Mekanının Covid-19 Pandemisi Sonrası Yeniden Düzenlenmesi

F. Ceyda GÜNEY YÜKSEL*, Füsun SEÇER KARİPTAŞ** ve Fatih KARİPTAŞ***

* Haliç Üniversitesi
İstanbul, Türkiye
ORCID: 0000-0002-9281-8285
fatmaceydayuksel@halic.edu.tr (İletişim yazarı)

** Haliç Üniversitesi
İstanbul, Türkiye
ORCID: 0000-0003-1594-6061
fusunsecer@halic.edu.tr

*** Mimar Sinan Güzel Sanatlar Üniversitesi
İstanbul, Türkiye
ORCID: 0000-0001-7930-1508
fatihkariptas@gmail.com

Derleme Makalesi

Geliş:08/11/2021
Son düzenleme sonrası geliş:23/12/2021
Kabul:23/12/2021
Yayımlanma:31/01/2022

Öz

Özellikle çalışma alanlarının değişimi ile son yıllarda açık ofis kullanımları artmış ve pek çok kişinin bir arada çalıştığı mekan çözümleri görülmüştür. Bir arada çalışmaya olanak sağlayan bu sistemler, çalışma birimleri arasındaki mesafenin azlığı ve iç içe çalışmanın getirdiği mahremiyet yoksunluğu sebebiyle çalışanlar açısından dezavantajlı olarak görülmüştür. Tüm dünyayı etkisi altına alan Covid-19 pandemisi ile birlikte ortaya çıkan sosyal mesafe kavramı, çalışma alanlarının iç mekan tasarımlarının yeniden ele alınması gerekliliğini ortaya koymuştur. Pandemiyle birlikte etkisi kat ve kat artan günümüz çalışma alanlarında, önceliği kullanıcı memnuniyeti olan, hızla gelişen teknolojiye ayak uydurabilecek, değişim ve yenilikler ile gelişim gösteren çalışma sistemleri karşısında yetersiz kalmayacak ofis mekan tasarımlarının yapılması, hem işveren hem de çalışan için önemli bir unsur haline gelmiştir. Çalışmada özellikle Covid-19 pandemisi sonrası, açık ofis sistemlerinde yeni normal düzene uyum sağlayacak nitelikte kişisel alanların yaratılması için çözüm önerileri sunulmuştur. Bu kapsamda esnek mobilya ve mekan çözümleri ile kullanıcısının ihtiyaçlarını karşılayabilecek, doğru malzeme ve donatı elemanlarının seçimine değinilmiştir. Aynı zamanda mekanı sürdürülebilir kılacak, uygun ortamın oluşturulabilmesi için gereken havalandırma, aydınlatma sistemleri ve teknolojik donanım içeren uygulamalar anlatılmıştır. Yeniden düzenlenen çalışma mekanlarının pandemi sonrasında da sürdürülebilir olması için fonksiyonel ve ekonomik çözümler sunulmuştur. Böylelikle çalışma ofisleri, işveren ve çalışan için konforlu mekanlara dönüşerek gelecek uygulamalara referans olabilecektir.

Anahtar kelimeler: Ofis tasarımı, iç mekan tasarımı, esnek iç mekanlar, iç mekanda sürdürülebilirlik, Covid-19 pandemisi

Rearrangement of Office Interior After Covid-19 Pandemic

F. Ceyda GÜNEY YÜKSEL*, Füsun SEÇER KARİPTAŞ** and Fatih KARİPTAŞ***

* *Haliç University*
Istanbul, Turkey
ORCID: 0000-0002-9281-8285
fatmaceydayuksel@halic.edu.tr (Corresponding author)

** *Haliç University*
Istanbul, Turkey
ORCID: 0000-0003-1594-6061
fusunsecer@halic.edu.tr

*** *Mimar Sinan Fine Arts University*
Istanbul, Turkey
ORCID: 0000-0001-7930-1508
fatihkriptas@gmail.com

Review Article

Received: 08/11/2021
Received in final revised form: 23/12/2021
Accepted: 23/12/2021
Published online: 31/01/2022

86

Abstract

Especially with the change of working areas, the use of open offices has increased in recent years and space solutions have been seen where many people work together. These systems, which allow working together, have been seen as disadvantageous for employees due to the small distance between working units and the lack of privacy caused by working together. The concept of social distance that emerged with the Covid-19 pandemic, which affected the whole world, revealed the need to reconsider the interior designs of the work areas. In today's working areas, whose impact has increased more and more with the epidemic, being able to keep pace with the rapidly developing technology, whose priority is user satisfaction, making office space designs that will not be inadequate in the face of working systems developing with changes and innovations, has become an important element for both employers and employees. In the study, especially after the Covid-19 pandemic, solutions were presented to create personal spaces that will adapt to the new normal order in open office systems. In this context, the selection of the right materials and reinforcement elements that can meet the needs of the user with flexible furniture and space solutions has been mentioned. At the same time, applications including ventilation, lighting systems and technological equipment required to create a suitable environment that can make the space sustainable are explained. Functional and economical solutions have been offered with the rearranged working spaces being sustainable after the pandemic. In this way, the work offices will turn into comfortable spaces for the employer and the employee, and can be a reference for future applications.

Keywords: Office design, interior design, flexible interiors, sustainability in interior, Covid-19 pandemic

1. GİRİŞ

İnsanlık varoluşu ile birlikte, kullandığı her mekanı benimsemiş ve etkileşim içinde olmuştur. Öyle ki bu durum barınma ihtiyacını gidermek amacıyla tasarladığı konut ile başlamış, diğer farklı pek çok mekan gibi sanayi devrimi ile birlikte gelişim gösteren ofisler ile devam etmiştir. Önceleri ticari ve işletme faaliyetleri için kullanılan ana mekan olan konut, günümüzde yerini vaktin çoğunun içerisinde geçirildiği ve hem sosyal hem de mekansal anlamda etkileşimin sürdürüldüğü ofislere bırakmıştır. Bu durum ofis tasarımında bazı temel gereksinimlerin tamamlanması zorunluluğunu ortaya koymuştur. Çalışma alanlarına duyulan ihtiyaç, çalışma eylemine ayrılan zamanın artması ile daha çok önem kazanmıştır. Genel anlamda ofis, insanların bireysel ya da bir arada çalıştıkları, aynı zamanda sosyal etkileşim içinde buldukları alanlardır. Ofislerin ana fonksiyonu çalışma, iş yapma eylemini sürdürmektir. Ancak zamanla gelişen ofis kavramı, bu alanlara ek fonksiyonların katılmasına imkân sağlamış, böylelikle ofisler çalışma alanlarının yanı sıra, dinlenme, sosyalleşme, yemek yeme vb. ihtiyaçların da içerisinde karşılandığı mekanlara dönüşmüştür. Değişen yaşam koşulları ile birlikte ofis iç mekan tasarımları da bu duruma uyum sağlamak durumunda kalmaktadır. Son dönemde yaşanan pandemi sebebiyle, ofis iç mekan tasarımında ve çalışma koşullarında değişiklik yapmak ve yeni normal şartlara uyum sağlamak zorunluluğu doğmuştur. Çünkü bu süreçte çalışma mekanları, pandemi ile zorunlu olarak ortaya çıkan ve sosyal mesafeli yaşama entegre edilmesi gereken mekansal değişime ayak uyduramadığı takdirde, kullanıcıları yani ofis çalışanları için tehdit oluşturmaktadır. Bu çalışmanın amacı, söz konusu süreç dahilinde çalışma mekanlarının yeniden düzenlenmesi için gereken parametreleri belirleyerek, bu parametrelere ilişkin ofis iç mekan tasarım önerileri sunmaktır. Bu öneriler dahilinde yapılan iç mekan tasarımları ile ofis çalışanları için sağlık ve konfor koşullarına uygun çalışma alanları yaratılabilecektir.

Bu kapsamda çalışma mekanlarının tarihsel süreci ile başlayacak makalede, Covid-19 pandemisi sonrası değişen dünya düzeni ve içeriği oluşturan çalışma ofislerinin bu düzene entegrasyonu anlatılacaktır. Özellikle sürdürülebilirlik, esnek iç mekan tasarımı ve teknolojik bağlamda değişimler üzerinden oluşturulan parametreler ölçeğinde mekan tasarım önerileri sunulacaktır. Teknoloji ile gelişen yeni sistemlerin, havalandırma, aydınlatma önerileri ile iç mekan tasarımına etkilerine değinilecektir. Bununla birlikte sürdürülebilirliğin mekan ve çalışma işleyişi anlamında ofis tasarımına yansımalarının yanı sıra mobilya, malzeme ile birlikte ele alınacak olan esnek mekan tasarımının, ofis iç mekanlarının yeniden düzenlenmesine katkısı değerlendirilecektir. Sonuç olarak, elde edilen veriler ışığında oluşturulan yeni ofis düzeninin süreç sonrasında da aktif olarak kullanılacağı anlaşılmaktadır. Bu sebeple yeni normal sürece adaptasyon zorunludur. Ofis iç mekanında alınan geçici çözüm önerileri yerine kalıcı, sürdürülebilir yaklaşımlar sunmak ve bu doğrultuda mekanlar yaratmak, bundan sonraki süreçte de yapılan çalışmaların geliştirilerek devam etmesini sağlayacak, çalışma hayatını aksatmayan ve çalışanına güven veren mekanların yaygınlaşmasına olanak tanıyacaktır.

2. OFİS YAPILARININ GELİŞİM SÜRECİ

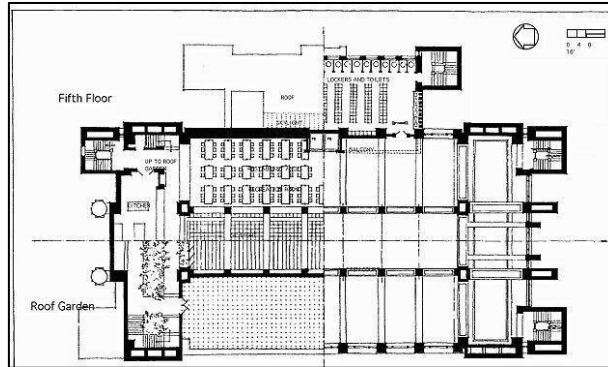
12. yüzyılda İtalya'da bankacılık ve uluslararası ticaret kavramları gelişmeye başlamış ve 16. yüzyıl itibariyle de İtalyan Medici ailesi, dönemin bankacılık alanında en etkili ismi olarak kent saraylarındaki ofislerinden yatırımlarını yönetmeye başlamışlardır. 16. yüzyıl itibariyle tekstil ve madencilik alanlarında gelişim, kıtalar arası ticaretin hız kazanmasını sağlamıştır.

Sonraki süreçte ise günümüzde kullandığımız anlamda ofis yapılarına ilk örnek Floransa'da 1560 yılında Giorgio Vasari tarafından tasarlanan, 3 katlı U yapı formundaki "Uffizi Binası" olmuştur (Tercan, 2014: 62).



Şekil 1. Uffizi zemin kat planı - L. Satkowski'den Giorgio Vasari (Marullo, 2012)

Özellikle 20. Yüzyıldan itibaren teknolojik gelişmeler ve yapım yöntemlerindeki yenilikler ofis tasarımında da farklı uygulamaların ortaya çıkmasına olanak tanımıştır. 1906 yılında Frank Lloyd Wright tarafından tasarlanmış olan, New York'ta bulunan Larkin Ofis Binası, tasarlandığı dönemin estetik değerlerini karşılayan, çalışma düzenini ve buna bağlı mekansal organizasyonu bu tasarım anlayışına yansıtan bir örnek olmuştur. Özellikle çalışanların memnuniyetini arttırmak adına düzenlenen sosyal faaliyetler dışında, çalışma alanları ile rekreatif amaçlı kullanılmak istenen alanların da düşünülmesi, mekansal olarak da yaratılmak istenen etkinin sisteme yansması olmuştur (Tercan, 2014: 62).



Şekil 2. Larkin ofis binası zemin kat planı, Frank Lloyd Wright, New York (Great Buildings, 2020)

Özellikle verimlilik ve kar odaklı ofis anlayışının baskın olduğu bu dönemde, diğer kavramlar ikinci planda kalsa da Herman Miller tarafından geliştirilen Aktif Ofis (Action Office) yaklaşımı insan ilişkileri üzerine odaklanmış bir tasarım anlayışını benimsemektedir. Bu ofis tasarımı içinde, çalışma alanlarının çevresinde yer alan toplanma alanları, dinlenme-mola mekanları, çalışanların birbirleriyle iletişim kurabileceği sohbet alanları gibi kullanıcı odaklı birimler yer almaktadır.

1980 sonrasında çalışma hayatına bilgisayar sistemlerinin de girmesiyle, ofis tasarımları teknoloji ile yeni bir yön kazanmıştır. Özellikle ısıtma-aydınlatma-havalandırma için yeni standartlar geliştirilerek, bu alanda destekleyici sistemler tasarım sürecine yansıtılmaya

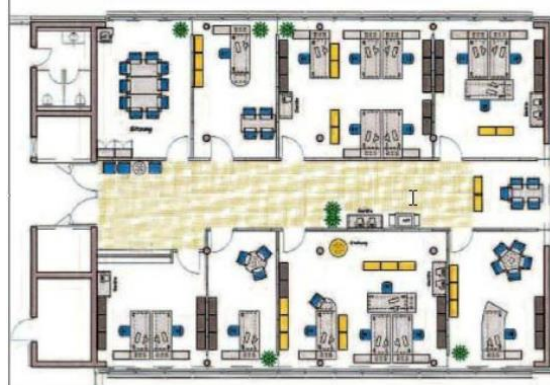
başlanmıştır. Çalışma mekanlarının bölücü panellerle ayrılması, küçük ofis-çalışma alanlarının planlanması, çalışma düzeninde hiyerarşik sistemin bu düzenlemeye entegre edilerek planlamanın da bu ölçekte yapılması sağlanmıştır. Bu uygulamalara karşı geliştirilen, yenilenen yöntemler zamanla günümüz ofis sisteminin yerleşmesine olanak sağlamıştır. İçinde bulunduğumuz çağda halen değişim gösteren uygulamalara yön veren kimi zaman teknoloji, kimi zaman savaşlar kimi zaman da günümüzde olduğu gibi salgın hastalıklar olmuştur.

2.1. Geçmişten Günümüze Ofis İç Mekan Tasarımı

Ofislerin iç mekan tasarımı yapılırken özellikle çalışanlar arasındaki organizasyonun en iyi şekilde sağlanması gerekmektedir. Aynı zamanda ofislerin birincil kullanıcıları olan çalışanların konfor koşulları; ergonomi, aydınlatma, iç mekan hava kalitesi vb. tüm parametreler de bu planlama sürecine etki eden diğer faktörler arasındadır. Ofis mobilyaları, malzeme ve renk seçimi de yine ofis kullanım veriminin artırılmasında etkili olmaktadır. Günümüze kadar gelen süreçte birçok farklı ofis tipi uygulaması görülmektedir. Her biri kullanıldığı dönemin gereklilikleri ile oluşturulmuş, ortaya çıkan sorunlara çözüm önerileri getirilerek günümüze kadar geliştirilmeye çalışılmıştır.

2.1.1. Kapalı Ofis / Hücre Tipi Ofis

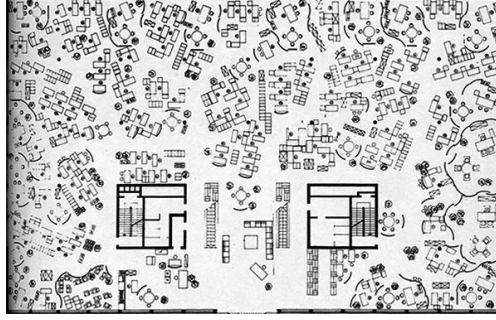
İlk ofis örnekleri, kapalı ofis şeklinde tasarlanmıştır. Özellikle mahremiyetin esas alındığı, esnekliğin tasarım sürecine yansıtılmadığı bir düzeni içermektedir. Bina formuna bağlı olarak koridor etrafında konumlanmış çok sayıda kapalı mekanlardan oluşmaktadır (Şekil 3) (Sarıcıoğlu ve Yaman, 2017: 883).



Şekil 3. Hücre tipi ofis planı (Toprak, 2014: 71)

2.1.2. Açık Ofis Tipi

Açık ofis tipinde çalışma alanları herhangi bir kapalı sisteme ayrılmadan, iç mekanda çekirdekten başlayarak, birbirinden bağımsız ve serbest biçimde yerleştirilmiş masa ve hareketli bölücü sistemlerden oluşmaktadır (Seçer Kariptaş, Yararel ve Ünver, 2015: 19). Özellikle 20. yüzyılın ikinci yarısı itibariyle gelişim gösteren bu kavram, bilhassa kapalı ofislerdeki iletişim eksikliğine çözüm olarak sunulmuştur. Bu ofis tipinde çalışan sayısında sınırlama yoktur. Yani mekanın tek veya birden fazla kullanıcısı olabilmektedir. Mesafe, kişisel alan gibi standartlara, mahremiyet gereksinimlerine uyularak ve yapılan eyleme bağlı olarak kişi sayısı değişebilmektedir. Özellikle bu sistemde çalışan ofislerde esnek çalışma alanları mevcuttur. Gerektiğinde toplantı alanlarına, gerektiğinde çalışma birimlerine dönüşebilen mekanlar, kalın duvarlarla değil, şeffaf-yarı şeffaf panellerle, esnek bölücü sistemlerle ayrılmıştır (Şekil 4).



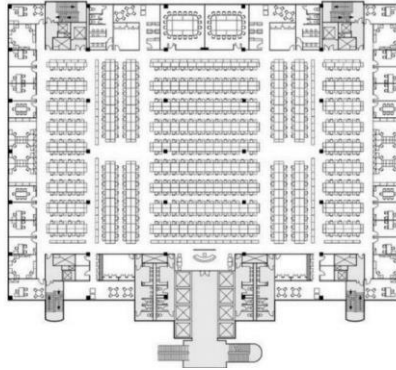
Şekil 4. Açık ofis tipi plan örneği (Açık Ofis Tasarım Fikirleri, 2020)

2.1.3. Grup Ofis Tipi

Grup ofis tipi, çok sayıda hücre tipi ofisin birleşiminden veya bina formuna bağlı olarak koridor etrafında konumlanmış çok sayıda kapalı, hücre tipi ofisten oluşmaktadır

2.1.4. Karma Ofis Tipi

Karma ofis tipi, tüm ofis tiplerinin kapalı ofis, açık ofis, grup ofis gibi bir arada kullanıldığı bir oluşumdur. Özellikle açık ofis sistemlerinde ortaya çıkmış olan mahremiyet ve işitsel bazı konfor koşullarının sağlanamaması gibi şikayetlere çözüm olması adına oluşturulmuş sistemlerdir (Şekil 5). Karma ofis tipinde, kapalı ofis sistemindeki iletişim sıkıntısı ve açık ofis sistemlerinde karşılaşılan mahremiyetle ilgili problemlerin ortadan kalkması amaçlanmıştır



Şekil 5. Karma ofis tipi plan (Toprak, 2014: 79)

Önceleri mekanda bağlayıcı bir unsur olan telefon ve bilgisayar gibi iletişim araçları, zamanla teknolojik gelişmelere bağlı olarak kablosuz kullanım vb. yeniliklerle, çalışanlara hareket olanağı sağlamıştır. Bu durum sabit ofis mekanlarına olan ihtiyacı azaltırken, farklı mekan kullanımları alternatiflerinin ortaya çıkmasını sağlamıştır. Böylelikle paylaşımlı ofis (co-working spaces) gibi farklı disiplin ve hizmeti bir araya getirerek, çalışanlara zaman mekan kısıtlaması olmadan bir arada çalışabilme olanağı sunan mekanların tercih edildiği ya da kullanıcıların dijital ortamda yine sabit bir mekana ihtiyaç duymadan bilgisayar, tablet, telefon, internet gibi iletişim araçları ile ofis mekanı dışında işlerini yürüttükleri sanal ofis olarak adlandırılan yeni çalışma sistemlerinin ortaya çıkmasını sağlamıştır. Çağın gerekliliklerine ve kullanıma bağlı olarak gelişen bu süreçte, günümüzde artık kullanıcılar mekan ve zaman esnekliği, daha az hiyerarşik düzen, daha çok konfor koşullarına uygunluk gibi parametreleri öncelik olarak benimsemektedir. Artık ofislerde çalışanların motivasyonu ve performansını olumsuz yönde etkileyecek her türlü koşulun ortadan kaldırılması amaçlanmakta ve bu yönde planlamalar yapılmaktadır.

3. COVID-19 İLE BİRLİKTE DEĞİŞEN YAŞAM

2019 yılının son çeyreğinde başlayan ve tüm dünyada hayatı durma noktasına getiren Covid-19 pandemisi, günümüzde halen etkisini sürdürmektedir. Çin'in Wuhan kentinde başlayan ve hızlı yayılım gösteren, yeni tip korona virüsün (SARS-CoV-2) neden olduğu bilinen koronavirüs hastalığının Türkiye'deki ilk vakası 11 Mart 2020 tarihinde kaydedilmiştir. Yine aynı tarihte Dünya Sağlık Örgütü (WHO) küresel pandemi ilan etmiş ve günümüze kadar uzanan süreçte tüm dünya bu pandemi ile mücadele içine girmiştir (Çebi, 2020: 583).

Pek çok insanın Covid-19 pandemisi ile duyduğu virüs ve sosyal mesafe kavramları, okullara, restoranlara, ofislere, süpermarketlere kadar ulaşmış ve hayatımızın merkezinde yer edinir hale gelmiştir. Tüm dünyanın hazırlıksız yakalandığı ve mücadele etmek için katı önlemler almak zorunda kaldığı bu dönemde dünya devi olarak bilinen isimlerin de bulunduğu pek çok global şirket çalışma sistemlerinde de farklı yöntemleri uygulamaya yönelmiştir. Özellikle dijital hayatın, çalışma hayatı ve sosyal hayat ile entegre olmasına olanak sağlayan bu süreçte home-office kavramı yani evden çalışma sistemi birçok şirket tarafından tercih edilir olmuştur. Sürecin ilk yarısından itibaren hızla alınan kararlar zamanla ne kadar süreceği bilinmeyen pandemi ile mücadelede yeni düzene alışma zorunluluğunu da getirmiştir. Bazı şirketlerin tüm bu süreç boyunca tercih ettiği evden çalışma sistemi, evlerin, salonların birer ofis, toplantı odası, hatta dijital bağlamda sosyalleşme alanına dönüşmesine neden olmuştur. Bilgisayar, tablet gibi teknolojik araçlara talep ve iletişimin ana ağı olan internet kullanımı yüksek oranda artmıştır. Bu sürece kullanıcıların gerek psikolojik gerek mekansal, gerekse teknolojik anlamda adaptasyonu zaman almıştır. 2020 yılının son çeyreği ile bu sürece uyumun gerekliliği herkes tarafından benimsenmiş ve farklı çözüm önerileri geliştirilmeye başlanmıştır. Özellikle alışveriş merkezleri, mağazalar gibi ticari alanların işleyiş ve mekansal düzeninde değişiklikler yapılmaya başlanmıştır. Ofis yapılarının da bu yeni normal sürece göre yeniden düzenlenmesi ve gerekli teknik altyapının oluşturulması çalışma hayatının devam etmesi için gerekli hale gelmiştir.

3.1. Covid-19 Sonrası Ofis Düzeni

Covid-19 pandemisinin ilk evrelerinde evden çalışma sistemi kısa vadede çözüm olarak görülse de pandeminin yayılım ve etki grafiği göz önünde bulundurulduğunda şirketler için uzun vadeli çözüm önerileri geliştirilmesi kaçınılmaz olmuştur. Evden çalışma sisteminde her iş kolu için eşit oranda verim alınabilmesi mümkün olmamaktadır. Ayrıca tarihte pandemilerin etki süresi düşünüldüğünde kısa vadeli çözümlerin ekonomik anlamda yıpratıcı etkisinin de dikkate alınması gerekmektedir. Aynı zamanda insanlığın doğaya verdiği zarar göz önünde bulundurulduğunda, insanları yaşam, çalışma ve sosyal alanlarda farkındalıklarını yüksek tutarak yeni düzenlemeler yapılması gerekliliği ile karşı karşıya getirmektedir.

Bu kapsamda kalıcı ve akılcı çözüm önerileri ile ofislerin yeni normal sürece göre yeniden düzenlenmesi ve planlanması sağlanabilmektedir. Yeni normal sürece göre ofis yapılanmasında gerekli parametreler mevcuttur. Ofis tasarımında kullanıcı konfor koşullarının sağlanması gerekliliğinin yanı sıra, bu süreç ile hayatımıza giren maske-mesafe-hijyen kavramlarını da bu koşullar arasına dahil etmek mümkündür. Ofis yapıları "sosyal mesafe" içeren biçimde yeniden düzenlenmeli ve hijyen koşulları tüm mekanda istenen ölçüde sağlanmalıdır. Belirlenen bu gerekliliklerin istenen düzeyde sağlanması için iç mekan tasarımına etki eden bazı parametrelere adapte edilmesi gerekmektedir. Bu parametreler; esneklik, teknoloji, sürdürülebilirlik olarak belirlenebilir.



Şekil 6. Covid-19 Bulaşma yolları ve korunma yöntemleri (The Noun Project, 2021)

3.1.1. Ofis Mekanlarının Yeniden Düzenlenmesinde Esneklik ve Mobilya-Malzeme Kullanımı

Ofis tasarımında esneklik yaklaşımı, kullanıcı talepleri, ekonomik gereklilikler, teknolojik yeterlilikler gibi zamanla farklılaşma gösteren faktörlere bağlı olarak, değişen ölçütlere çözüm olarak tercih edilen bir anlayış türüdür. Ofis iç mekanında tercih edilen uygulamaların tamamının tüm kullanıcılar için uygun olması mümkün değildir. Ofis sistemlerinde esnek mekanların oluşturulması ile var olan temel sistemi değiştirmeden, iç mekandaki konfor koşullarının kullanıcı talepleri doğrultusunda değiştirilmesi sağlanabilmektedir. Esneklik kavramı çalışan için hem fizyolojik hem de psikolojik konforu sağlamayı amaçlamaktadır (Altınok Kayan ve Tuncel, 2012: 87).

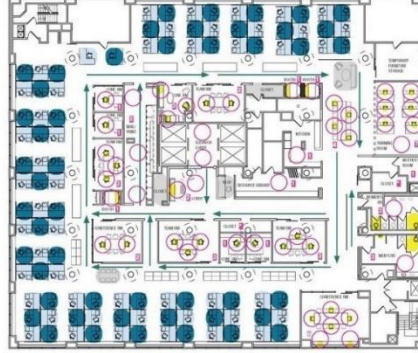
Pandemi öncesi çalışma ofisleri çok sayıda çalışanın bir arada bulunduğu, çoğunlukla açık ofis ya da karma ofis tipi uygulamaların kullanıldığı yerlerdi. Ancak pandemi süresince sıklıkla karşımıza çıkan sosyal mesafe kavramının önemi, çalışma ofislerinin söz konusu uygulama sistemlerinde de değişikliğe gidilmesi gerekliliğini ortaya koymuştur. Özellikle çalışma birimleri arasındaki yakınlık ilişkisinin yeniden düzenlenmesi için birimler arasında farklı uygulama sistemleri ile seperatörler yerleştirilmesi, aradaki mesafe artırılarak kişisel alanların genişletilmesi gibi yeni uygulamalar tercih edilmeye başlanmıştır (Şekil 7).



Şekil 7. Pandemi öncesi ve sonrası çalışma alanlarında plan yerleşim örneği (Ersa, 2020)

Boston ve Los Angeles'ta tasarım iş birliği üzerine kurulan Bergmeyer Ofisi'nin, açık ofis tipi çalışma alanlarının pandemi ile yeni bir sistematik düzende tasarlandığı görülmektedir. Şirketin, sadece mekansal tasarımda yaptığı değişikliklerle değil, aynı zamanda çalışanların ofis kullanımını farklı periyotlara ayırarak uyguladığı sistemde, üç haftalık döngülerle, dönüşümlü bir çalışma düzeni düşünülmüştür. Bu düzene bağlı olarak geliştirdikleri mekan

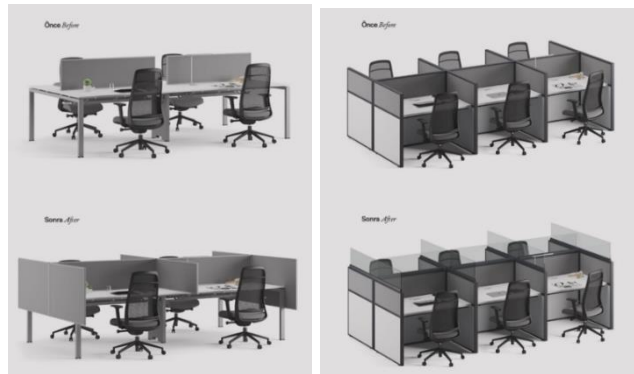
tasarımında çalışanların plan üzerinde farklı renklerde işaretlenmiş alanları çalışma periyotlarına bağlı olarak kullanması beklenmektedir (Şekil 8).



Şekil 8. Pandemi sonrası yeniden düzenlenmiş Bergmeyer ofis planı (Tutucu, 2020)

Çalışma istasyonlarında farklı tonlarda işaretlenmiş mavi alanlar, çalışanların aynı hafta içinde ancak Pazartesi-Çarşamba-Cuma ve Salı-Perşembe gibi farklı gün ve periyotlarda kullandıkları daimî çalışma alanlarını tanımlamaktadır. Dolaşım alanlarında yer alan yeşil oklar, zorunlu sirkülasyon yönünü işaret etmektedir. Birden çok kullanıcının bulunmasının gerekli olduğu birimlerde, pembe daireler içinde gösterilen alanlar, kullanıcılar için zorunlu sosyal mesafe gözetilerek tasarlanmış alanları ve sarı renkte gösterilen ofis sandalyeleri de yine birden çok kullanıcının bulunduğu alanlarda, belirlenen zorunlu oturma birimlerini göstermektedir. Gri taralı alanlar ise kullanım dışı bölümler olarak belirlenmiştir. Pandemi sonrası işe dönüş sürecinde çalışma organizasyonunun hem sistematik işleyiş hem de mekansal anlamda bu işleyişe bağlı düzenlenmesi ile çalışanlar için sağlıklı çalışma koşulları gözetilerek tasarlanmış bir ofis planlaması ortaya çıkmıştır.

Ofis içinde mekansal organizasyon ve sistematik işleyişin yanı sıra kullanılan çalışma istasyonları arasında uygulanacak bölücü sistemler, masa tablası üzerine yerleştirilen ayırıcı görevi üstlenecek kumaş paneller, rahatlıkla hareket edebilen cam seperatörler, masalar arasında tercih edilen üç taraflı bölücü paneller gibi uygulamalar, mekanların yeniden tasarımında esnek çözüm önerileri getirebilmektedir (Şekil 9).



Şekil 9. Çalışma masalarında bölücü sistemler ve kumaş paneller (Ersa, 2020)

Ofis içi çalışma düzeni oluştururken yalnızca çoklu kullanıma imkân veren çalışma istasyonları tercih edilmemekte, bireysel çalışmaya uygun, tek kullanıcıya ait ofis mobilyalarına da rastlanmaktadır. Bu sistemlerde çalışanı ofis içerisinde mekansal anlamda çevresinden izole hale getiren farklı uygulamalar mevcuttur. Bu uygulamalarda amaç, özellikle açık ofis düzeninin kullanıldığı uygulamalarda çalışma birimlerinin izolasyonunu sağlamaktır. Şekil 10'da Koleksiyon Mobilya'ya ait, çalışma birimini farklı form ve malzemedan yapılmış bir

seperatör yardımıyla ayıran sistemde, geleneksel bölücü panel uygulamak yerine, ışık geçiren yüzeye sahip, esnek bir iç kabuk oluşturarak kullanıcının ihtiyaçlarına cevap verebilen nitelikte bir alan yaratılması sağlanmıştır.



Şekil 10. Ofis iç mekan tasarım örneği (Wilmotte, 2020)

İç mekanda igloyu andıran bir form ve tasarımda oluşturulmuş bu mekanda, saydam duvarlar üzerine açılmış boşluklar, kapı ve pencere görevini üstlenmektedir. Böylelikle çalışma birimine giriş ve çıkışın çalışanın diğer ofis kullanıcıları ile arasındaki sosyal mesafeli izolasyonuna uygun bir biçimde tasarlanması düşünülmüştür. Tasarım, hacmin iç mekanının kullanacak kişinin ihtiyacına göre şekillenmesine imkan tanımaktadır (Şekil 11).

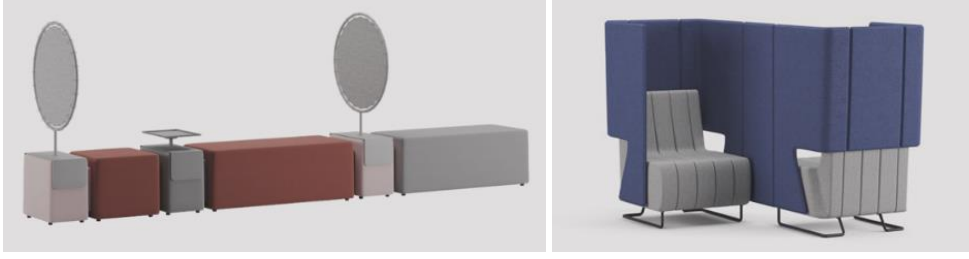


Şekil 11. Çalışma birimi iç mekanı (Wilmotte, 2020)

Çalışanların sosyal alanlar içerisindeki etkileşiminin istenilen mesafede sağlanarak yine bu alanlarda esnek çözümlere gidilmesi amaçlanmaktadır. Özellikle çalışma ofislerindeki esneklik kavramı, değişen koşullara uyumu gerektirdiğinden, bilhassa sosyal alanlarda tercih edilen mobilyalarda hareketli, modüler sistemlerin kullanımı, gerektiği takdirde mesafenin ve etkileşimin ayarlanması konusunda kullanıcıya yardımcı olmaktadır (Şekil 12; Şekil 13). Aynı zamanda sosyal ve ortak alan kullanımının planlanması, yani kullanıcılarının yemek, dinlenme gibi saatlerinin yoğunluk oluşturmayacak biçimde, belirli zaman aralıklarına ayrılarak yapılandırılması, bu süreç içerisinde sosyal alan kullanımının dengelenmesi adına etkili olacaktır (Wilmotte, 2020).



Şekil 12. Sosyal kullanım alanlarında kullanılan mobilyalar (Ersa, 2020)



Şekil 13. Ortak kullanım alanlarında sosyal mesafe (Ersa, 2020)

Aynı zamanda ofislerde iş koluna ve niteliğine bağlı olarak toplantı vb. bir arada çalışma uygulamaları gerekmektedir. Uzaktan çalışma, sanal toplantı uygulamalarının yanı sıra ofis dışı toplantıların, ofis iç mekanında yapılabilirliğine olanak tanıyan ve böylelikle hijyenik kullanım alanının dışına çıkılmasını engelleyen video konferans odaları gibi mekansal düzenlemeler, kalabalık toplantı etkinliklerinin azaltılmasını sağlayacaktır. Bununla birlikte toplantı odalarında da yine masalar üzerinde yer alan bölücü panellerin yerleştirilmesi ile gerekli görülen ofis içi toplantı uygulamalarında da mesafeli etkileşimin sağlanması mümkün olacaktır (Şekil 14).



Şekil 14. Toplantı masaları için çözümler (Ersa, 2020)

Hijyen kuralları kapsamında ofis içinde kullanım kolaylığı sağlayan masalar üzerinde yer alan açık raf sistemleri yerine, daha çok çekmeceli dolapların kullanılması, bununla birlikte tercih edilen tüm mobilyaların kolay temizlenebilir özellikte olması gerekliliği öne çıkmaktadır. Özellikle çalışma masaları ve istasyonları üzerinde klavye ve fare gibi kişisel kullanıma ait ekipmanların, kullanım süresi dışında muhafaza edilebileceği kapalı modüller tasarlanabilmektedir. Birden çok kullanıcısı olan geniş çalışma istasyonlarında yan yana çalışma düzeni oluşturulmuş ise çalışanlar arasındaki mesafeyi sağlamak adına şeffaf bölücü paneller dışında yüksekliği fazla, dolap sistemleri tercih edilebilmektedir (Şekil 15). Böylelikle sosyal mesafeye uygun bir çalışma düzeni planlanmış ve aynı zamanda kişisel eşyaların dışarı ile temasını engelleyecek depolama alanları yaratılmış olacaktır (Deignan, 2020).



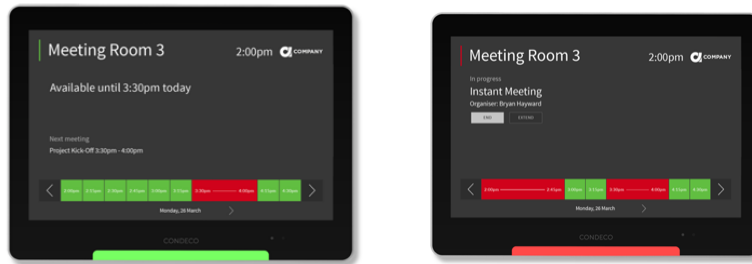
Şekil 15. Çalışma istasyonlarında yeni düzenlemeler (Deignan, 2020)

Mobilyalarda daha çok hpl, melamin, metal, mdf, deri, suni deri, plastik gibi temizlenebilirliği kolay malzemelerin yanı sıra kendini dezenfekte edebilen pirinç ve bakır malzemeli yüzeyler ve bunlara ek olarak yine kendi kendini temizleyebilen köpükler de sıklıkla ofis iç mekanında kullanılacak olan mobilya ve malzemelerde tercih edilir olacaktır (Ersa, 2020). Aynı zamanda zemin malzemesi olarak yine kolay temizlenebilir, dayanıklı yüzeylerin tercih edilmesi gerekmektedir. Hastanelerin zemin ve duvarlarında kullanılan vinil, linolyum gibi malzemeler dayanıklı ve kolay temizlenebilir olmaları sebebiyle ofis iç mekanlarında kullanılabilir (Yalın Tan +Partners, 2020).

3.1.2. Ofis Mekanlarının Yeniden Düzenlenmesinde Teknoloji Kullanımı

Günümüzde çağın gerekliliği haline gelmiş olan teknoloji kullanımı, ofis mekanlarının kullanım sıklığını geçmişe göre azaltmış, çalışma düzeninde mekandan ayrı kullanım imkanını da beraberinde getirmiştir. Özellikle bilgisayarların mobil hale gelmesi ile çalışma mekanları çok daha esnek tasarlanabilir olmuştur. Geleneksel toplantı mekanları artık günümüzde yerini video konferanslara, takım çalışmaları için her türlü etkileşime olanak sağlayabilecek nitelikte tasarlanmış özel alanlara bırakmıştır. Özellikle pandemi sonrası çalışma hayatımızdaki yerini oldukça genişleten teknoloji ile ofis içinde bilişim, enformasyon alanındaki uygulamaların yanı sıra, hijyen ve mesafe unsurlarını da barındıran yeni sistemler kullanılabilir. Ofislerin temizliği, havalandırılması, termal ısı kontrol sistemleri gibi birçok teknolojik uygulama bu süreçte çalışma alanlarının verimli kullanımına destek olacaktır.

Sanal ağ kullanımının yaygınlaşmasıyla uzaktan iletişim gerektiren görüşmeler ve işler için programlanmış olan mekanlara talep olmaktadır. Bu kapsamda çalışanlar için tasarlanmış video konferans sistemleri, çalışanların bireysel olarak kullanabilecekleri görüşme odaları, kablosuz sunum sistemleri ve toplantı odası rezervasyon sistemleri gibi teknoloji odaklı üretilen çözüm önerileri ile ofis iç mekanlarının tasarımına aktarılması bu süreç içerisinde minimum etkileşimde bulunmayı sağlayacaktır. Toplantı odası rezervasyon sistemleri aktif kullanım yoğunluğunun önüne geçerek, toplantı sonrası mekanların hijyen koşullarına uygun bir biçimde dezenfeksiyonun yapılması için gereken planlamanın yapılmasını da sağlayacaktır (Şekil 16). Kablosuz sunum sistemleri, özellikle taşınabilir bilgisayar, tablet yardımı ile mekana olan zorunlu bağlılığın ortadan kaldırılmasına ve kablo uçlarına temasın azaltılarak daha hijyenik çalışma ortamının oluşmasına olanak tanıyacaktır.



Şekil 16. Toplantı odası rezervasyon sistemleri (Condeco Software, 2021)

Ofis girişinde ve içerisinde yer alan termal kameralar çalışanların vücut ısısındaki değişimi izleyebilecek ve farklılıklar kolaylıkla tespit edilebilecektir. İç mekanda kullanılacak temassız geçiş kontrol sistemleri ile şifreli geçiş, kartlı geçiş gibi temas içeren uygulamalar yerine biyometrik sistemler kullanılabilir. Böylelikle yüz tanıma, avuç içi tanıma gibi uygulamalar tercih edilerek temasa gerek kalmadan giriş-çıkış yapabilme imkânı sağlanacaktır (Netser, 2020). Yine iç mekanda sensörlü kapılar, asansörler veya dokunmatik butonlar yerine

sesli komutlara yanıt verebilen uygulamaların tercihi de ortak ve yoğun kullanılan yüzeylere temasın minimum düzeye indirilmesini sağlayacaktır. Aynı zamanda çalışanların, kahve makinesi, asansör gibi ortak alanlarda bulunan ve kullanımı esnasında teması gerektiren birimlere, akıllı telefon, tablet vb. ekipmanlar yardımıyla komut gönderdiği sistemler de çoklu yüzey temasını azaltmak adına kullanılabilir. Özellikle el yıkama alışkanlığının pandemi süresince önemi medya organları tarafından da sıklıkla vurgulanmıştır. Farklı yüzeylere gün içerisinde sık temas edildiği düşünüldüğünde, bu alışkanlığın ofis içi düzende de devam ettiği ve bu sebeple giriş, resepsiyon, karşılama gibi alanlarda ofis içi ıslak hacimlerden bağımsız olarak, ayrıca tasarlanmış el yıkama birimlerinin bulunduğu uygulamalar da tercih edilebilir (Muddit, 2020). Bu süreçte maske kullanımı da zorunlu hale gelmiştir. Sosyal mesafe ile kapalı alanlarda maske kullanım zorunluluğu olduğundan bu durumun tespitinin yapılabilmesini sağlayan sistemler mevcuttur. Ofis kullanıcıları ve ziyaretçilerin maske takıp takmadığı kontrolünü yapan, yazılım ve cihazlar sayesinde, belirlenen noktalarda denetimin yapılabilmesi ve güvenliğin sağlanması mümkün olabilmektedir.

İç mekan konfor koşullarının istenen düzeyde sağlanması, çalışma ortamlarında büyük önem teşkil etmektedir. Bu kapsamda doğru havalandırma sistemlerinin tercih edilmesi gerekmektedir. Pandemi sonrası süreçte sosyal mesafe kadar sıklıkla gündeme getirilen bulunan ortamın kullanıcı yoğunluğuna bağlı olarak sıklıkla havalandırılması meselesi iç mekan hava kalitesinin önemini akla getirmektedir. Bu kapsamda çalışma ofislerinde doğru havalandırma sistemlerinin, pandeminin risk teşkil etmesini önleyecek biçimde uygun koşulları oluşturması gerekmektedir. Temiz havanın, pencere vb. yöntemlerle mümkün olduğunca iç mekana alınması gerekliliği sıklıkla vurgulanmaktadır. Ofis iç mekanlarının doğal yöntemlerle havalandırılması mekansal koşullar gereği çoğunlukla uygun olmamaktadır. Bu sebeple ofis iç mekanlarının havalandırılmasında akıllı havalandırma yöntemlerini tercih etmek gerekmektedir. Ortamdaki çalışan sayısını algılayan bir yazılım desteği ile sesli uyarı sistemine komut verilerek sensörlerin harekete geçmesi sağlanmaktadır. Bu sayede ortamdaki oksijen oranı artırılarak mekanın gerekli ısı ve nem konforuna ulaşabilmesi sağlanabilmektedir. Akıllı havalandırma sistemleri kapsamında tercih edilen HEPA filtreler, fan kapağı kontrol çözümleri, hava nemlendirme cihazları da iç mekan hava kalitesinin oluşturulmasında etkili yöntemler arasındadır (Netser, 2020). Aynı zamanda UV dezenfeksiyon sistemleri ile çalışanlar için ofis iç mekanında hijyenik tehdit oluşturabilecek unsurlar ortadan kaldırılabilir (Şekil 17).



Şekil 17. Ofis iç mekanında teknoloji odaklı çözümler (Netser, 2020)

3.1.3. Ofis Mekanlarının Yeniden Düzenlenmesinde Sürdürülebilirlik

Sürdürülebilir bir iç mekan yaratmak için kullanıcı konforunun öncelik kazandığı, enerjiyi, malzemeyi minimumda tüketen, çevresiyle uyum içinde olanı yaratmayı gerektirir. Sürdürülebilir bir mekan tasarlarken esneklik, doğru malzeme seçimi, doğru mekansal

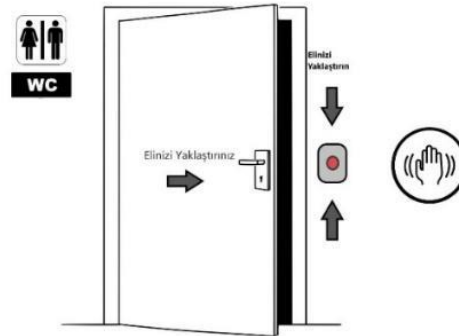
organizasyon, dolu-boş hacim ilişkisi, dönüştürülebilirlik, tasarımda yalınlık gibi parametrelerin süreç içerisine adapte edilmesi ile yüksek maliyet gerektirmeden, kullanıcı için konforlu ve uyumlu mekanlar yaratmak mümkündür (Güney Yüksel ve Seçer Kariptaş, 2019: 27-28).

Mekan tasarımında sürdürülebilirlik pandemi öncesi dönemde de büyük önem taşımaktadır. Ancak pandemi ile ofis mekanlarının düzenlenmesinde, çalışma sisteminin belirlenmesinde sürdürülebilir olma durumu daha da çok aranılır hale gelmiştir. Etkileşimin ve iletişimin daimî olduğu ancak yakın temasın azaltıldığı uygulamalar tercih edilerek pandemi sonrası ofis çalışma düzeninin gerekli düzenlemeler ile yeni normal sürece adaptasyonu sağlanabilecek ve değişen durumlar karşısında çalışmaya devam eden, sürdürülebilir ofis tasarımları kullanılmaya başlanacaktır.

Ofis çalışan yoğunluğunun fazla olması bu süreçte tercih edilir bir durum değildir. Bu sebeple özellikle yoğunluğun dengelenmesi için çalışanların farklı periyotlarda ofis kullanımını sağlamak, ofis içi çalışma gerektirmeyen günlerde evden çalışmaya olanak tanımak ve bunun için gerekli düzenlemeleri yapmak bir çözüm önerisi olabilir. Bununla birlikte risk grubunda olan çalışanlar için bireysel çalışma ofisleri düşünülerek çalışma saatlerinin yeniden düzenlenmesi sağlanabilir. Ofis içerisinde uyarıcı talimatlar, yönlendirmeler oluşturularak sirkülasyon alanlarının kullanımı belirli bir düzene göre organize edilebilir. Bu süreçte hastaneler gibi sağlık kuruluşlarında tercih edilen bir yöntem olan çalışan personelin saat yönünde yürümesi teşvik edilebilir. Böylelikle bireylerin karşı karşıya gelmesi engellenerek temas minimuma indirilebilecektir (Baltacı, 2020).

Özellikle ofis çalışanlarının çalışma ortamlarında kendilerini güvende hissetmeleri, çalışma sisteminin sürdürülebilirliği açısından önem taşımaktadır. Bu bağlamda önemli olan belirlenen sistemsel altyapının ve mekansal düzenlemenin sağlanarak ofislerin yeni normal sürece adapte edilmesidir. Böylelikle hem mekansal açıdan hem de çalışma sistemi açısından sürdürülebilir ofisler kullanmak mümkün olacaktır.

Ofislerin kullanım yoğunluğunun asgarîye indirilmesi, çalışma düzeninin buna göre entegre edilmesi teması azaltacaktır. Ancak ofis kullanım süreleri ve çalışan sayısı ile havalandırma, aydınlatma vb. için harcanacak enerjinin dengede tutulması da gerekmektedir. Kişi sayısı azaltıldığında kullanım oranı da düşecektir. Isıtma-soğutma veya aydınlatma sistemlerinin kullanıcı sayısından bağımsız çalışması, kullanılmayan alanlarda gereksiz enerji kayıplarına neden olacaktır. Bu durumun önüne geçilebilmesi için doluluk seviyelerindeki değişikliklere göre uyarlanabilir sistemler tercih edilmelidir. Islak hacimlerde fotoselli bataryalar ve sabunlukların tercih edilmesi, klozetlerde fotoselli kumanda panelleri ile oluşturulmuş sistemlerin, hareket sensörlü aydınlatma sistemlerinin, giriş çıkışlarda sensörlü kapıların kullanılması teması azaltmakla birlikte suyun ve enerjinin korunumunu sağlayacaktır (Şekil 18).



Şekil 18. El sensörlü otomatik kapı ile yüzey temasının azaltılması (Plasis, 2020)

Aynı zamanda ofislerin gerek bireysel gerekse ortak kullanım alanlarında çalışanların mümkün olduğunca doğal havalandırmadan, gün ışığından faydalandığı mekansal düzenlemelerin yapılması, çalışanlar için iç mekan konfor koşullarını sağlamakla birlikte daha hijyenik bir ortam oluşturacaktır. CRA-Carlo Ratti Associati, pandemi süresince ve sonrasındaki zorlukları ele aldığı, Sella Group'un Torino da yer alan Açık İnovasyon Merkezi pilot projesinde kullanılan akıllı pencere sistemleri iç mekanda değişen havayı direkt olarak pencerelere iletmektedir. Böylelikle iç ve dış mekan arasında sürekli hava sirkülasyonun sağlanabilmesi mümkün olacaktır (Şekil 19).



Şekil 19. CRA-Carlo Ratti Associati, Akıllı pencere tasarımı (Aydın, 2020)

4. DEĞERLENDİRME VE SONUÇ

Tüm dünyayı etkisi altına alan Covid-19 pandemisinin, kişisel alışkanlıklarımızın üzerinde kalıcı bir etki yarattığı ve aynı zamanda çalışma düzeni üzerinde de büyük değişikliklere yol açacağı yadsınamaz bir gerçektir. Pandeminin etkili olduğu ilk süreçte kısa vadeli çeşitli önlemler alınmıştır. Ancak ne kadar süreceği tam olarak saptanamayan bu sürecin yaşam kalitesini etkilememesi için çeşitli önlemler alınması gerekmektedir. Ofislerde ilk etapta alınan önlemlerin uzun vadede daha kalıcı çözümler üretebilmesi için çeşitli uygulamalar yapılmalıdır. Bunların başında çalışma mekanlarının bu sürece uygun nitelikte düzenlenmesi gelmektedir. Her iş kolu uzaktan çalışma sistemine uygun olamayacağı için süreç içerisinde alınan önlemlerin ofis çalışma hayatına entegrasyonu şarttır. Sosyal mesafe gerekliliklerine uyumun oldukça zor olduğu ve günümüzde sıklıkla tercih edilen açık ofislerin tasarımları yeni normal düzene göre tekrar ele alınmalıdır.

Teknoloji merkezli iç mekan uygulamalarının sıklıkla görüleceği ve çalışma düzeni ile işleyişinin bu doğrultuda yürütüleceği oldukça net bir biçimde anlaşılmaktadır. Ofis mekanına girişte termal kameralarla vücut ısının tespit edilmesi ile başlayan teknolojik süreç, özellikle havalandırma ve dezenfeksiyon sistemlerinde oluşturulacak teknolojik alt yapının sağlanmasından, ofis içi işleyiş için gerekli olan video konferans sistemleri, sesli kontrol sistemlerine kadar devam etmektedir. Doğru uygulamalar sürecin yönetilmesi ve artık bilinen yeni normale adaptasyon için sonraki dönemlerde de kullanıcıların çalışma alışkanlıklarının bu doğrultuda yeniden şekillenmesini sağlayacaktır.

Ofislerin iç mekan tasarımının belirlenen niteliklere göre esnek çözümler üretmesi gerekmektedir. Bu kapsamda tasarlanan ofis içi çalışma mobilyalarından, ortak kullanım alanlarının yeniden düzenlenmesine ve tercih edilen malzemelerin niteliğine kadar belirlenen birçok kriter ofis mekanlarını yeni normal sürece uygun hale getirmek için yapılması gereken uygulamalardır. Aynı zamanda çalışma saatlerinin yeniden planlanması, çalışma düzenindeki esneklik de ofislerin ve ofis çalışanlarının yeni normal sürece adaptasyonunda etkili olacaktır.

Özellikle farklı sebeplere bağlı olarak değişim gösteren ofis düzeninde, değişen koşullara kısa sürede uyum sağlayan ofis tasarımları, uzaktan çalışmaya imkân veren çalışma sistemleri, çalışma sürelerinin yeniden planlanması ile ofis içi çalışan yoğunluğunun ve organizasyonunun devamı gibi yaratılan çözüm önerileri, tüm ofislerde bu süreç ve sonrası için sürdürülebilirliği sağlayabilmektedir.

Sonuç olarak pandemiyle yaşamın öğrenildiği bu süreçte yaşanan ve kullanılan mekanların kısa sürede yeni düzene göre adaptasyonu mümkün hale gelmiştir. Bu doğrultuda ofis iç mekanında oluşturulan tüm çözümlerin, bundan sonraki süreçlerde de tasarımın ve uygulamanın bir parçası olacağı düşünülmektedir. Gerek sistemsel gerek mekansal, gerekse işleyiş adına yapılan tüm düzenlemelerin bundan sonra da rahatlıkla uygulanabilmesi ve teknolojik veriler ışığında da geliştirilmesi mümkün olacaktır.

Bilgilendirme / Teşekkür

Aksi belirtilmediği takdirde makalede kullanılan şekiller ve çizelgeler belirtilen yazarlar tarafından, belirtilen tarihte üretilmiştir.

Çıkar Çatışması Bildirimi ve Sorumluluk Bildirimi

Bu makalede araştırma ve yayın etiğine uyulmuştur, olası bir çıkar çatışması bulunmamaktadır.

Makalede belirtilen tüm görüş ve düşünceler yazarların sorumluluğundadır, bu konuda derginin sorumluluğu bulunmamaktadır.

Makalede yer alan görsellerin kullanımına dair yasal izinlerin alınması yazarların sorumluluğundadır, bu konuda derginin sorumluluğu bulunmamaktadır.

Yazar Katkı Bildirimi

Fatma Ceyda Güney Yüksel, Füsun Seçer Kariptaş ve Fatih Kariptaş çalışmanın ana fikrini birlikte geliştirmişlerdir. Metodolojinin geliştirilmesi ve metnin tüm içeriğinin oluşturulmasında yazarların tümünün katkısı bulunmaktadır.

KAYNAKLAR

Konferansta bildiri

SARICIOĞLU, P. ve YAMAN, M., 2017. Kinetik mimari elemanların ofis yapılarında kullanımı. İçinde: HAMARAT, E., ARSLAN, C., ÇİFÇİ, S., AVŞAROĞLU, S., KÖKSAL, O. ve USLU, M. 18-21 Ekim 2017, *II. International Academic Research Congress (INES)*, Antalya: Çizgi Kitabevi. s.881-888.

SEÇER KARİPTAŞ, F., YARAREL, B. ve ÜNVER, B., 2012. Ofis mekanlarının ergonomik tasarımının çalışanlar üzerindeki etkileri. 16-18 Kasım 2012, *18. Ulusal Ergonomi Kongresi*. Gaziantep: Gaziantep Üniversitesi. s. 15-24.

Dergide makale

ALTINOK KAYAN, H. Z. ve TUNCEL, D., 2012. Ofis iç mekan tasarımlarında gelişen teknolojiler ışığında esneklik. *Tasarım Kuram Dergisi*. 14, s. 87.

ÇEBİ, E., 2020. Covid-19 salgını döneminde "normal" ve "yeni normal" yaşam üzerine bir araştırma. *Uluslararası Sosyal Araştırmalar Dergisi*. 13 (73), s. 583.

GÜNEY YÜKSEL, F. C. ve SEÇER KARİPTAŞ, F., 2019. Konut iç mekanına sürdürülebilir yaklaşımlar. *Yakın Mimarlık Dergisi*. 2 (2), s. 27-28.

TERCAN, A., 2014. Ofis binalarında bir sürdürülebilir uzlaşma için tasarım. *Mimarist Dergisi*. 1, s. 62.

İnternet kaynağı

- AÇIK OFİS TASARIM FİKİRLERİ, 2020. *Open office design ideas* [çevrimiçi]. Erişim adresi: <https://freefloorplandesigns.com/ideas-for-office-design/open-office> [Erişim tarihi 26 Aralık 2020].
- AYDIN, T., 2020. *Carlo Ratti Associati'den pandemi sonrası için ofis çözümleri* [çevrimiçi]. Erişim adresi: <https://www.arkitera.com/haber/carlo-ratti-associatiden-pandemi-sonrasi-icin-ofis-cozumleri/> [Erişim tarihi 20 Aralık 2020].
- BALTACI, E., 2020. *Koronavirüs sonrası nasıl bir ofis hayatı bizleri bekliyor* [çevrimiçi]. Erişim adresi: <https://kolektifhouse.co/komag/koronavirus-sonrasi-nasil-bir-ofis-hayati-bizleri-bekliyor/> [Erişim tarihi 29 Nisan 2021].
- CONDECO SOFTWARE, 2021. *Masa ve toplantı odası rezervasyon çözümleri* [çevrimiçi]. Erişim adresi: <https://www.condecosoftware.com/> [Erişim tarihi 2 Ocak 2021].
- DEIGNAN, J., 2020. *Covid-19 and the future of furniture* [çevrimiçi]. Erişim adresi: https://irp-cdn.multiscreensite.com/e894f327/files/uploaded/Future%20of%20Furniture%20post%20COVID%2019_CBRE%20Furniture%20Advisory.pdf [Erişim tarihi 26 Aralık 2020].
- ERSA, 2020. *Pandemi sonrası çalışma alanlarına dönüş* [çevrimiçi]. Erişim adresi: https://www.ersamobilya.com/uploads/documents/ersa_returning_to_workspaces_after_pandemic_issue_1_may_2020.pdf?v=2.9 [Erişim tarihi 26 Aralık 2020].
- GREAT BUILDINGS, 2020. *Frank Lloyd Wright'ın Buffalo, New York'taki Larkin binası* [çevrimiçi]. Erişim adresi: http://www.greatbuildings.com/cgi-bin/gbc-drawing.cgi/Larkin_Building.html/Larkin_Plan_2.html [Erişim tarihi 15 Aralık 2020].
- MARULLO, F., 2012. *Ofis ve Loggia Georgia Vassari'nin bürokrasi mimarisi* [çevrimiçi]. Erişim adresi: <http://thecityasaproject.org/2012/08/the-office-and-the-loggia-giorgio-vasaris-architecture-for-bureaucracy/> [Erişim tarihi 2 Ocak 2021].
- MUDDIT, J., 2020. *Koronavirüsten sonra ofisler nasıl değişecek* [çevrimiçi]. Erişim adresi: <https://www.bbc.com/worklife/article/20200514-how-the-post-pandemic-office-will-change> [Erişim tarihi 7 Ocak 2021].
- NETSER, 2020. *Pandemi sonrası en önemli 5 sağlık ve güvenlik teknolojisi* [çevrimiçi]. Erişim adresi: <https://www.netser.com.tr/tr/blog/pandemi-sonrasi-en-onemli-5-saglik-ve-quvenlik-teknolojisi> [Erişim tarihi 29 Aralık 2020].
- PLASIS, 2020. *Otomatik el sensörlü temassız kapı 90 derece* [çevrimiçi]. Erişim adresi: <https://www.plasis.com.tr/blog/2020/06/03/otomatik-el-sensorlu-temassiz-kapi-90-derece/> [Erişim tarihi 8 Ocak 2021].
- THE NOUN PROJECT, 2021. *Covid-19 bulaş yolları* [çevrimiçi]. Erişim adresi: <https://thenounproject.com/> [Erişim tarihi 1 Ocak 2021].
- TUTUCU, S., 2020. *Salgın bile açık plan ofisini öldüremez* [çevrimiçi]. Erişim adresi: <https://www.bloomberg.com/news/articles/2020-05-15/even-the-pandemic-can-t-kill-the-open-plan-office> [Erişim tarihi 2 Ocak 2021].
- WILMOTTE, J. M., 2020. *Anatole flex wall* [çevrimiçi]. Erişim adresi: <https://koleksiyon.com.tr/urun/anatole-flex-wall/> [Erişim tarihi 10 Aralık 2020].

YALIN TAN + PARTNERS, 2020. *Yeni normal: Covid-19 sonrası çalışma alanları* [çevrimiçi].
Erişim adresi: <https://www.vbenzeri.com/konuk-yazar/yeni-normal-covid-19-sonrasi-calisma-alanlari> [Erişim tarihi 1 Ocak 2021].

Tez

TOPRAK, G., 2014. *Ofis yapılarının tasarım kriterleri ve mekansal oluşumlar üzerinden incelenmesi: Ankara ili Eskişehir yolu örneği*. Gazi Üniversitesi.

Biyografiler

Fatma Ceyda GÜNEY YÜKSEL

Haliç Üniversitesi Mimarlık Bölümü'nden mezun olduktan sonra lisansüstü eğitimini Mimar Sinan Güzel Sanatlar Üniversitesi'nde tamamlamıştır. Lisans ve lisansüstü eğitimi süresince çeşitli mimarlık ofislerinde stajyer mimar ve mimar olarak görev yapmıştır. 2012 yılında yüksek lisans eğitimini, 2016 yılında ise "Konut ölçeğinde sürdürülebilir iç mimari tasarımı üzerine örnek bir çalışma: Geleneksel Bodrum evleri için bir öneri" konulu tez çalışması ile doktora eğitimini, Mimar Sinan Güzel Sanatlar Üniversitesi İç Mimarlık Ana Bilim Dalında tamamlamıştır. 2011 yılından itibaren tam zamanlı öğretim elemanı olarak görev yaptığı İstanbul Arel Üniversitesi İç Mimarlık Bölümü'ne, 2016 yılında doktor öğretim üyesi olarak atanmış ve çeşitli akademik ve idari görevler yürütmüştür. 2021 yılı itibariyle Haliç Üniversitesi İç Mimarlık Bölümü'nde tam zamanlı Doktor Öğretim Üyesi olarak görev almaktadır.

Füsün SEÇER KARİPTAŞ

Mimar Sinan Güzel Sanatlar Üniversitesi Mimarlık Fakültesi Mimarlık Bölümü'nden mezun oldu. Yine aynı üniversitede, Restorasyon Ana Bilim Dalı'nda başladığı Yüksek Lisans çalışmasını 2002 yılında "İstanbul'daki Osmanlı Dönemi Değirmenlerinin Mimari Açısından İncelenmesi ve Unkapanı Değirmeni'nin Günümüz Şartlarında Değerlendirilmesi" başlıklı tez ile tamamlayarak "Yüksek Mimar" oldu. Mimar Sinan Güzel Sanatlar Üniversitesi, İç Mimarlık Anabilim Dalı'nda başladığı sanatta yeterlik ve doktora programlarını tamamlayarak "Doktor" ünvanını aldı. 2000 yılında Haliç Üniversitesi İç Mimarlık Bölümü'nde araştırma görevlisi olarak çalışmaya başladı. 2006 yılında "Yardımcı Doçent" oldu. 2013 yılında Üniversiteler Arası Kurul tarafından yapılan Doçentlik Sınavını "Mimarlık Temel Alanından" geçerek "Doçent" ünvanını aldı. 2018 yılında da Haliç Üniversitesi Mimarlık Fakültesi İç Mimarlık Bölümü'nde "Profesör" olarak atandı. Prof.Dr. Füsün Seçer Kariptaş, halen Haliç Üniversitesi Mimarlık Fakültesi Dekanı, İç Mimarlık Bölüm Başkanı olarak görevine devam etmektedir.

Fatih KARİPTAŞ

1999 yılında Mimar Sinan Üniversitesi Mimarlık Fakültesi Mimarlık Bölümü'nden mezun oldu. Çeşitli mimari bürolarda çalıştıktan sonra 2002 yılında halen çalışmakta olduğu, Erginoğlu & Çalışlar mimarlık ofisine girdi. 2007 yılında başladığı Mimar Sinan Güzel Sanatlar Üniversitesi İç Mimarlık Anabilim/Anasanat Dalında Yüksek Lisans öğrenimini 2010 yılında "Endüstri Mirası Kapsamındaki Yapıların Günümüz Şartlarında Değerlendirilmesi ve Kasımpaşa Tuz Ambarı Örneği" başlıklı tez çalışması ile tamamladı. Halen Mimar Sinan Üniversitesi Fen Bilimleri Enstitüsü İç Mimarlık Anabilim Dalı Doktora öğrencisidir.