

## Mimari Mirasın Korunmasına Dair Özgün Bir Örnek: 'Gelenekten Cittaslow'a' Taraklı

Nevnihal ERDOĞAN\*

*\*Kocaeli Üniversitesi  
Kocaeli, Türkiye  
ORCID: 0000-0003-2259-3962  
nevnihal.erdogan@kocaeli.edu.tr (İletişim yazarı)*

### Araştırma Makalesi

Geliş: 09/09/2021  
Son düzenleme sonrası geliş:25/11/2021  
Kabul:03/12/2021  
Yayımlanma:31/01/2022

103

### Öz

Cittaslow (Sakin Şehir) ağına dâhil olan Taraklı ilçesinin bu süreçler boyunca yürütülen başarılı çalışmaları, geleneksel mimarinin korunması ve restorasyon-restitüsyon açısından incelemeye değer bir örnek teşkil etmektedir. Makalede gelenekten yola çıkarak 'Cittaslow' konseptine dâhil olmuş Taraklı bağlamında öncelikle ilçenin mimari envanteri analiz edilmiştir. Daha sonra 'Cittaslow' kriterlerine göre geleneksel yapıların durumu incelenmiştir. Bu çalışmada Taraklı'nın mevcut üç geleneksel mahallesi, 18 geleneksel konutu, 8 sivil mimari örneğin rölöve ve restitüsyon projeleri, fotoğrafları, illüstrasyonları elde edilerek analizler yapılmış ve değerlendirilmiştir. Geleneksel yapıların nasıl korunduğu ve geleceğe nasıl aktarılacağına dair bulgular elde edilmiştir: Geleneksel mahallelerden Hacı Murat Mahallesi, Ulucami Mahallesi ve Yusuf Bey Mahallesi'nin geleneksel doku özellikleri ortaya konmuştur. Konut ve sivil mimarlık örnekleri üç grupta toplanmış ve verilen örneklerin mimari özellikleri tespit edilmiştir. Bu çalışma sonucunda, Taraklı'nın, 'Cittaslow' (Sakin Şehir) ağına dâhil olmasının, geleneksel mimari dokusunun korunması, geliştirilmesi ve yönetilebilmesi için yararlı ve nitelikli bir örnek olduğu anlaşılmıştır. Bu örneğin yaygınlaştırılması Anadolu'nun kültürel zenginliğinin korunması ve gelecek kuşaklara aktarılması için yararlı olacaktır.

**Anahtar kelimeler:** Sakin Şehir, tarihi mahalle, geleneksel konut, sivil mimarlık, koruma örneği

## A Special Case for The Preservation of The Architectural Heritage: From Traditional to Cittaslow ‘Taraklı’

Nevnihal ERDOĞAN\*

\*Kocaeli University  
Istanbul, Turkey

ORCID: 0000-0003-2259-3962

nevnihal.erdogan@kocaeli.edu.tr (Corresponding author)

### Research Article

Received: 09/09/2021

Received in final revised form: 25/11/2021

Accepted: 03/12/2021

Published online: 31/01/2021

104

### Abstract

The ongoing success of Taraklı, a member of the Cittaslow network, is a valuable example of architectural conservation, restoration and restitution. This article foremostly analyzes the traditional architectural inventory of the city. Preservation of traditional buildings from Cittaslow motion criteria was examined. Later, the three traditional neighborhoods of Taraklı, 18 traditional houses, 8 civil architectural samples, map and architectural documents (Scale survey and restitution projects, photographs, illustrations) were obtained and visual architectural analyzes were made and evaluated. The following findings were obtained on how traditional structures are preserved and how they can be transferred to the future. Features of traditional fabric of Hacı Murat Neighborhood, Ulucami Neighborhood and Yusuf Bey Neighborhood are revealed. In this study, it was understood that Taraklı was a founded and qualified model for its inclusion in the Cittaslow (Calm City) network, for the preservation, development and management of its traditional architectural fabric. Expanding the success of Taraklı to other cities would be invaluable to preserving cultural diversity of Anatolia for future generations.

**Keywords:** Cittaslow, historical neighborhood, traditional house, civil architecture, protection case

## 1. GİRİŞ

Küreselleşen dünyada ekonomik ve sosyal gelişmeler kentsel ve mimari alanda yeni sorunlar ortaya çıkarmıştır. Gelişen sanayileşme, ulaşım ağının yayılmasının yanı sıra hızla otomotive dayalı hayat tarzına geçilmesi, köylerden kopan ve yeni hayatlar kurmak isteyen tarım insanlarının şehirlerde yarattıkları yeni yaşam biçimleri ve buna benzer birçok sebep dolayısıyla makalede söz konusu edilen bölge yoğun bir endüstrileşme, sanayileşme, betonlaşma süreci içerisinde bir yandan zenginleşir ve ülkenin en yüksek oranda vergi üreten yöresi olurken bir yandan da bunun sakıncalı sonuçları ile mücadele etmek zorunda kalmıştır. Bu sakıncalı sonuçların en önemlileri geleneksel yaşam dokusunun yok edilmesi, geleneksel mimarinin tahrip edilmesi, betonlaşma, doğal kaynakların yok olması, çevre felaketleri olduğu söylenebilir.

Günümüzde küreselleşmenin getirdiği olumsuzluklara tepki olarak gelişen 'Cittaslow Hareketi', tüm dünyada gelişmekte olan mekanik, pragmatik, rasyonalist, egoist ve tekdüze Batılı kapitalist yaşam tarzına dair bir itiraza, bir karşı çıkışa dönüşmüştür (Knox, 2005: 8). Söz konusu olumsuzluklar sonucu ortaya çıkan 'Yavaş' hareketinden (Slow movement) etkilenen Sakin Kent anlayışı; yerellik vurgusu, kentsel yaşam kalitesinin yükseltilmesi ve sürdürülmesi gibi yaklaşımlar önerir. 'Cittaslow' düşüncesi bu gelişmeleri müteakip 1999 yılında İtalya'nın Chianti-Greve kentinde ortaya çıktı. İtalya'nın dört belediye başkanı, çevre kirliliğinin önlenmesi, yerel kültür ve geleneklerin korunması, yerel üretimin teşviki ve yöresel mutfağın yaşatılması gibi konuları içeren bir dizi prensip üzerinde uzlaşmaya varmıştı (Knox, 2005: 6). Sakin kentlerin oluşturduğu kurumsal yapı 'Sakin Kentler Birliği' (Cittaslow Association) olarak ifade edilmektedir. Sakin Kentler Birliği'ne katılmak gönüllülük esasına dayanır, üye olanlar Sakin Kent fikrini, uygulamalarını, kriterlerini ve amaçlarını benimserler. (Radstrom, 2011: 94). 'Sakin Şehir' sertifikası alabilmek belli koşullara dayanmaktadır. 50.000 nüfusun altında olan ve söz konusu koşulları sağlayan yerleşimlere verilen bu sertifikanın dört yılda bir yenilenmesi gerekir. Kuşkusuz bu dört yılda 'Sakin Şehir' prensiplerinin sürdürülebilir olduğunun kanıtlanması gerekir. Aynı kalite ve standart, 'Sakin Şehir' ilkelerinin sürdürülebilir olması için gerekli ve şarttır. 'Sakin Şehir' sertifikasına sahip olunabilmesi için gerekli şartlar arasında; teknik ve belediyecilik alanındaki pek çok önlem ve uygulamanın yanı sıra yerel kültürel özelliklerin korunması, endüstriyel yeme içme ve yaşama kültüründen uzak durulması, motorlu taşıt trafiğine sınırlama getirilmesi, ses kontrolü, mimari mirasın korunması, endüstriyel inşaat unsurlarından kaçınmak, örf, anane ve yerel beslenme alışkanlıklarının muhafaza edilmesi, geleneklerin, festival ve şenliklerin otantik özelliklerine özen gösterilmesi, küçük üretim, el sanatları vb. yerel otantik üretimlerin desteklenmesi yer alır.

### 1.1. 'Cittaslow' Hareketi Kriterleri

Yavaş şehir statüsünü elde edebilmek için yavaş şehir kriterlerini sağlamak gerekmektedir. Bu statüye kavuşmak belirlenen kriterleri yerine getirmeye ve sürdürülebilir olacağının da kanıtlanmasına bağlıdır (Karataş ve Karabağ, 2013: 5).

Uluslararası Cittaslow Birliği en önemli kriteri kent nüfusunun 50.000'in altında olmasıdır. Belirlenen kriterler zaman içinde artarak günümüzde 72'ye çıkmıştır. Bu kriterler 7 gruba ayrılmıştır:

- Çevre politikaları
- Altyapı politikaları
- Kentsel yaşam kalitesi politikaları
- Tarımsal, turistik, esnaf ve sanatkârlara dair politikalar
- Misafirperverlik, farkındalık ve eğitim için planlar
- Sosyal uyum
- Farkındalık yaratmak

Cittaslow olmak için birliğin belirlediği 59 adet kriter bulunmaktadır (Cittaslow Sunday, 2020). Yavaş kentlerin taşıması gereken özellikler çeşitli yayınlarda açıklanmıştır (Güven, 2011: 116; Knox, 2005: 6-7; Sezgin ve Ünüvar, 2011: 130).

- Kentin nüfusu 50.000'den az olmalıdır.
- Geleneksel kent dokusu korunmalıdır. Yöresel olanı koruyacak ve geliştirecek çalışmalar yapılmalıdır.
- Kent merkezinde motorlu ulaşım araçları olmamalıdır.
- İşletmeler yerel ürün üretmeye ve satmaya teşvik edilmelidir.
- Yenilenebilir enerji kullanılmalıdır.
- Kentte sadece yerel ürün satan marketler desteklenmeli, küresel marketler (süpermarket, fast food restoranları gibi) ticari işletmelere izin verilmemelidir.
- Tarihi binaları koruyacak restorasyon, restitüsyon, yeniden işlevlendirme çalışmaları yapılmalıdır.
- Bölgenin kültürel kimliğinin korunmasında geleneksel el sanatlarının yanı sıra modern sanayi de desteklenmelidir.
- Kentsel yaşam kalitesini yükseltecek teknoloji yatırımı ve kullanımı desteklenmelidir.
- Gürültü kirliliği önlenmelidir.
- Yapay çevre korunurken, kentte daha fazla yeşil alan oluşturulmalıdır. Kent merkezinde görsel ve işitsel kirliliğe yol açan bina cephelerindeki panolar, çeşitli aydınlatmalar, korna sesleri gibi kirlilik kaynakları azaltılmalıdır. Alternatif enerji kaynakları kullanılmalıdır.
- Ulaşımında toplu taşıma tercih edilmeli ve ekolojik bina tasarımı ve uygulaması yaygınlaştırılmalıdır.

Cittaslow hareketi küçük kentlerin geleneksel yapılarını korumaları, araçların şehir merkezinden çıkarılması, yerel ürünlerin tüketilmesini sağlama, teşvik etme ve bunlarla birlikte sürdürülebilir enerji kullanımını destekleme ve alternatif turizm türlerine yönelme gibi yenilikler sağlamıştır. Günümüzde geleneksel değerlerin korunması gibi algılanabilecek 'Cittaslow' bu gelişmelere paralel olarak ortaya çıkmıştır. Dünyada olduğu gibi mimari mirasın korunması, doğal yaşam alanlarına olan ilgi, geleneksel beslenme, yenilenebilir enerji kaynakları, daha çok yeşil alana olan ihtiyaç ülkemizde hareketin hızlı gelişmesine sebep olmuştur.

Cittaslow ile ilgili yapılan çalışmalar farklı boyutlarıyla ele alınmıştır. Kentsel gelişimle ilgili çalışmalara daha çok dikkat edilmesi gerektiği öne sürülmüştür (Donaldson vd., 2012: 131; Semmens ve Freeman, 2012: 372-373). Sürdürülebilir kalkınmanın ekonomik ve çevresel boyutunun sosyal boyuttan daha çok dikkati çektiği çalışmalarda gösterilmiştir. Örneğin sürdürülebilir turizm gelişimi (Hatipoğlu, 2015: 33; Keskin 2011: 96), kültür turizmi (Karabağ, Yücel ve İnal, 2012: 72); yavaş turistler ve yavaş turizm (Lowry ve Lee, 2011: 10-11; Yurtseven ve Kaya, 2011: 94) ve ekoloji ve çevre (Bilgi, 2013: 56). Cittaslow hareketi, sürdürülebilir kentsel kalkınmaya bir alternatif olarak gösterilmiş, küreselleşmenin neden olduğu homojenliği ve sıradanlığı önlemek için alternatif olarak kentsel sürdürülebilir kalkınmayı önermiştir (Parkins ve Craig, 2006: 32).

Kentlerin daha yaşanabilir hale gelmesi için Cittaslow deneyimi doğrultusunda çeşitli çalışmalar önerilmiştir. Sıralayacak olursak: Yaşam kalitesini arttırmak için yerel ölçümlerin uygulanabileceği ilkeler geliştirilmelidir (Mayer ve Knox, 2006: 332). Cittaslow kentteki günlük yaşamı iyileştirmek için etkin bir yöntem olarak kullanılmalıdır (Parkins ve Craig; 2006: 32). Küresel iletişim fırsatı sunduğundan dolayı bu yeni iletişim süreçleri sayesinde ağa dâhil olan kentler ekonomik, sosyal, kültürel ve daha birçok alanda iş birliği yapma fırsatı bulabilirler (Radstrom, 2005: 67). Cittaslow ağına dâhil kentlerin farklı amaçları olmasına rağmen onların ünik ve ayırt edici özellikleri korunmalıdır (Beatley, 2004: 335). Hızla gelişen ve değişen dünyada kentler tıpkı işletmeler gibi rekabetçi olmak zorundadırlar (Yıldırım ve Karamehmet, 2013: 14) ve herhangi bir 'Cittaslow' kentinde yapılan çalışmalar kentin markalaşmasına da katkıda bulunur (Yıldırım ve Karahmet, 2013: 18-20).

Cittaslow ağı, Şubat 2014'te 28 ülkede 182 kasaba içerecek şekilde küresel olarak genişlemiştir (Cittaslow, 2019). 2013 yılında, İtalyan yavaş şehir belediye başkanı Orvieto ve o zamanki Cittaslow hareketinin başkanı dünya çapındaki büyüme niyetlerini doğruladılar ve o zamandan sonra ağ çok hızlı bir şekilde genişlemeye başladı. Cittaslow kriterlerine göre yapılan uygulamalar sonucunda Taraklı'nın geleneksel binalarının korunması başarılı olmuştur (Erdoğan, 2020: 118).

Türkiye, dünyada en fazla sakin kentin bulunduğu ülkedir (Cittaslow Sunday, 2020). 2010 yılında Uluslararası 'Cittaslow' Hareketi ile bağlantı kuran Taraklı, 2011 yılında 'Cittaslow' unvanını almış ve o tarihten itibaren bu unvanı koruyabilmek için birçok çalışmayı başlatmıştır.

Taraklı'nın mimari değerinin önemi, kaybolmakta olan geleneksel mimari mirasın tescil edilmesi, kamu yöneticilerinin bilinçli bir şekilde bu yapıları restore etmesi, çevre ve doğanın korunmasına dikkat gösterilmesi, ilçenin dünyaca bilinirliğinin giderek artması ve 'Cittaslow2 (Sakin Şehir) ağına kabul edilmesi, ardından Avrupalı Seçkin Destinasyonlar (EDEN) ağına dâhil olması ve bu tüm süreçler içinde yürütülen çalışmalar geleneksel mimarinin korunması ve restitüsyonu-restorasyonu açısından incelenmek üzere örnek bir alan çalışması sunmaktadır.

Taraklı, Batı Anadolu'da Osmanlı bânilerinin ilk fütühatlarından günümüze kalmış bir kuruluş dönemi ilçesidir. Aynı zamanda, geleneksel Osmanlı-Türk yaşam tarzını günümüzde en sade ve rafine şekilde yaşayan küçük ölçekli bir yerleşmedir. Taraklı sahip olduğu geleneksel özellikleri koruyup geliştirmek üzere yenilikçi bir yaşam ve mimarlık anlayışı deneyimini ortaya koymaktadır. Bu deneyim ile kendine özgü bir kalkınma, zenginleşme ve ilerleme örneğini oluşturmaktadır.

Makalede, Taraklı'da bulunan geleneksel mimari yapılar tespit edilmiş, yapı karakteristikleri analiz edilmiştir. Geleneksel mimari mirasın korunması için yapılan

restorasyon ve restitüsyon çalışmaları “Gelenekten Cittaslow’a Taraklı” bağlamında incelenmiştir.

## 2. MATERYAL

### 2.1. Kuzeybatı Anadolu Bölgesi’nin Özgün Karakteristiği ve Taraklı

Kuzeybatı Anadolu yöresi (Kocaeli, Sakarya, Bolu, Bursa, Zonguldak) sadece Türkiye Cumhuriyeti’nin bânilerinin işgal ordularına karşı vermiş olduğu Kurtuluş Savaşı’nın asıl cereyan ettiği alan değil aynı zamanda Osmanlı bânilerinin ilk yerleşik olduğu bölge, ilk fütuhatlarını gerçekleştirdikleri ve devleti kurdukları otantik yurttur (Konukçu, 2005). Dolayısıyla bölgede hâkim yaşam kültürü, ülkemizin maziden gelen kodlarını ve karakteristiklerini en güçlü şekilde yansıtmaktadır. Olağanüstü otantik motiflerle, mimari doku ile, yaşam karakteristiği ile bezeli bölge aynı zamanda ülkenin ekonomik açıdan gelişkin batı bölümünde yer almaktadır.

Çağımızda ekonomik gelişmelere dayanarak ortaya çıkan sanayileşme, ulaşım ağının yayılmasının yanı sıra hızla otomotive dayalı hayat tarzına geçilmesi, köylerden kopan ve yeni hayatlar kurmak isteyen tarım insanlarının şehirlerde yarattıkları yeni yaşam formları sonucu yerleşmeler hızla kentleşmişlerdir (Okutan, 2007). Fakat bu zenginleşen ve yüksek vergi üreten kentlerde; geleneksel yaşam dokusunun yok edilmesi, geleneksel mimarinin tahrip edilmesi, betonlaşma, doğal kaynakların yok olması, çevre felaketleri gibi sorunlar ortaya çıkmıştır.

Yukarıda açıklanan nedenlerle, bölgede ortaya çıkan mimari doku değişikliği araştırma sorularından birisi olmuştur. Taraklı ile ilgili yürütülen yüksek lisans çalışması, lisans öğrencileriyle yapılan saha araştırmaları, çeşitli literatür incelemeleri sonucu, Taraklı’ nın geçirdiği mimari süreç sonucunda bölgenin orta ölçekli kent ve kasabaları için nitelikli bir gelişme ve koruma örneği olabileceğine dair varsayımlara ulaşılmıştır. Bunun nedeni, ilçede uluslararası yeni bir yaşam modeli olarak “Cittaslow” (Sakin Şehir) ağına kabul edilmek için gerekli uygulamalar yapılmış olmasıdır. Bu hedefe ulaşırken mimari alanda geniş çaplı bir restorasyon, renovasyon ve restitüsyon yapılarak geleneksel mimari-kültürel değerlerin büyük oranda korunabilmiş bir oranda da geri kazanılabilmiş olmasıdır.

Taraklı’ nın ardından bu sürece (Cittaslow) dâhil olan Mudurnu ve Göynük’ün de geleneksel mimari değerlerin korunması için hazırlıklar yaptığı gözlemlenmektedir.

### 2.2. ‘Gelenekten Cittaslow’a Taraklı’ Yerleşmesi: Mimari Mirasın Korunmasına Dair Özgün Bir Örnek

Kuzeybatı Anadolu’nun denizden uzak, merkezi bölgelerindeki dağlık alanlarda yer alan küçük bir ilçe olan Taraklı genel yapısı itibarıyla Türkiye’nin karakteristiğini yansıtan tipik bir ilçedir. Bu ilçede yapılan uygulamalar daima gerçekçi, ölçülü, hayatın pratiğine ters düşmeyen ve aşırıktan uzak çalışmalardır. Taraklı idarecileri ve sakinleri, yenilikçi fikirleri dingin ve akılcı bir yaklaşımla gündemlerine almaktan geri durmamaktadırlar.

Bu anlamda; Taraklı, Türkiye’de ‘Cittaslow’ yani ‘Yavaş Şehir’ bir başka deyişle de ‘Sakin Şehir’ ağına dâhil olan ve bunun tüm gereklerini yerine getirmeye çalışan öncü ilçelerimizden biridir. Öncelikle geleneklerine, göreneklerine ve aidiyetine son derecede bağlı bir toplum yapısı olan Taraklı bu tip girişimlere açık olmadığı izlenimi vermektedir. Oysa Taraklı’nın sosyal yapısı, Osmanlı’dan bu yana sürüp gelen köklü yaşam tarzına ters gelmeyecek bir ağırbaşlılık, dinginlik ve ciddiyet içinde sosyal yapısal dönüşüm gerçekleştirmek çabası doğrultusunda oldukça olumludur. Kentin yerel yöneticileri, entelektüel

kanaat önderleri ve yerli ileri gelenleri bu konuda öncü fikirleri ve uzgörüleri umumiyetle desteklemektedirler. Bu nevi girişimleri kararlılıkla destekleyip, sorunların üstesinden gelecek çözümler bulmaktadırlar.

Yüzeysel bir bakış açısıyla bakıldığında mütediyyin ve orta halli kasaba insanları olarak görülen, geleneklerine özenle bağlı Taraklı halkının bu öncü girişime taraftar olup bunu sahipleneceği beklenmemektedir. Fakat uzgürlü, yeniliklere açık ve çağın gelişmelerini dikkatle izleyen Taraklı halkı, yaratıcı bir tutum geliştirmiş ve 'Cittaslow' anlayışını tüm özellikleri ile benimsemiştir. Uygulamalarda kimi eksiklikler olmasına rağmen 'Cittaslow' ilkelerinin gereklerini yerine getirme çabaları devam etmektedir.

İlk başta 'Cittaslow' gibi yenilikçi fikirlerin Taraklı' da kolaylıkla başarılı olamayacağı ya da marjinal görüleceği önyargısı söz konusu olabilmektedir. Çünkü, burası her yıl on binlerce yabancı turist tarafından ziyaret edilen, dışa dönük, modern çağın turistleri ile iç içe ünlü bir turistik destinasyon ya da gözde bir eğlence ve dinlenme merkezi özelliğini taşımamaktadır. Burası Orta Anadolu ve orijinal Osmanlı-Türk yurdunun tüm geleneklerini sürdüren, muhafazakâr ve mütediyyin, orta halli, toplumumuzun genel yapısını yansıtan, yüksek ahlâk sahibi, yardımlaşmacı, dayanışmacı ve konuksever, sade; hatta yoksul ve mütevazı bir kasaba sosyal yapısına sahiptir. Buna rağmen Taraklı halkı, yöneticileri ve kanaat önderleri bu önyargıları ağırbaşlı ve akliselim bir sükûnet içinde yıkmış; özgün bir model olan ve insanları mutlu eden, yerleşmeye özellik katan ve dünya çapında saygınlık getiren 'Cittaslow' kültüründe adım adım ilerlemeyi ve başarılı olmayı denemiştir. Bu nedenden dolayı Taraklı ilçesindeki uygulamalar dikkat çekicidir. Çünkü eğer Türk toplumunun büyük çoğunluğunu temsil eden bir duygu, düşünce ve davranış yapısına sahip Taraklı halkı bu tür yenilikçi mimari ve kültürel formlara kapılarını açabiliyorsa eğer bunun, başta yöre olmak üzere tüm Anadolu kırsal yerleşmeleri için geliştirilmeye müsait bir örnek olabileceği düşünülebilir.

Taraklı yerleşmesinin, gelenekten ve tarihsel mimari mirastan yola çıkarak başarılı bir "Cittaslow" uygulamasına ulaşması ve bu sayede pek çok binanın restorasyon ve restitüsyon yoluyla geri kazanılması, mimari doku ve tarihsel zenginliğinin korunabilmesi ve yok olmaktan kurtarılabilmesi ve yepyeni bir yaşam anlayışı gerçekleştirebilmesi diğer Anadolu kasabaları için bir örnek oluşturma potansiyelini taşımaktadır. Bu sebeplerden dolayı Taraklı'nın mimari, kültürel, sosyal ve tarihsel olarak incelenmesi ve mimari halihazırının kayıt altına alınması önemli bulunarak söz konusu bu unsurlar makalede incelenmiştir.

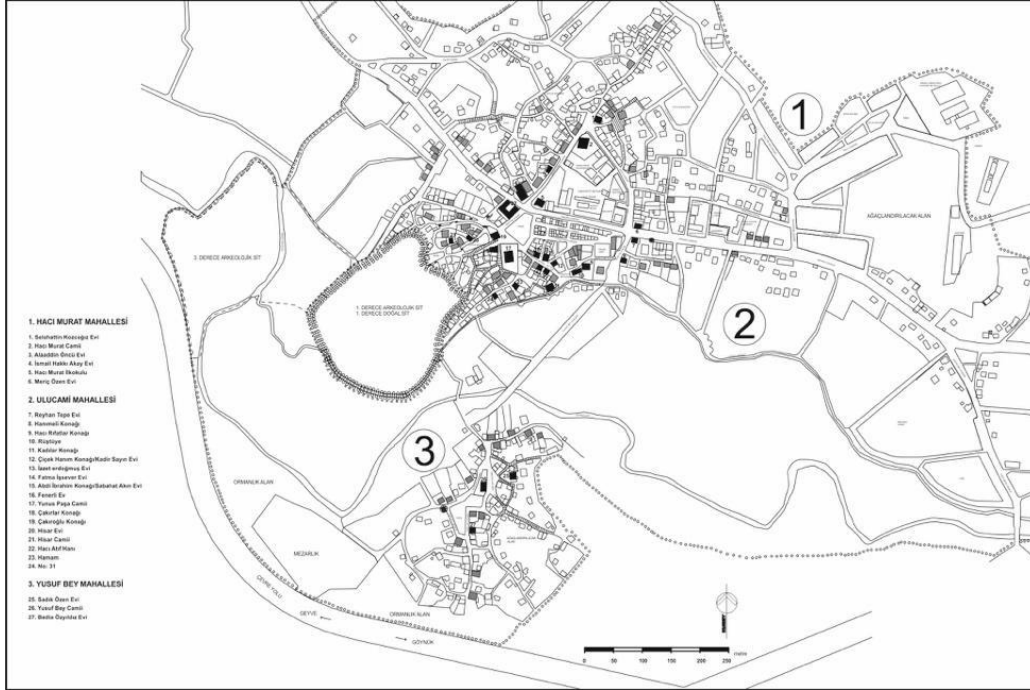
### 3. METOT

Geleneksel binaların 'Cittaslow Hareketi' kriterleri doğrultusunda korunması incelendi, daha sonra Taraklı'nın üç geleneksel mahallesi, 18 geleneksel ev, 8 sivil mimari örneği, harita ve mimari belgeler (Ölçekli planlar, haritalar, rölöve ve restitüsyon projeleri, illüstrasyonlar, fotoğraflar) elde edildi ve görsel mimari analizleri yapılarak değerlendirildi.

### 4. BULGULAR: MİMARLIK DİSİPLİNİ BAĞLAMINDA ELE ALINDIĞINDA, 'CITTASLOW' SÜRECİNDE TARAKLI'DA GELENEKSEL DOKUYA DAİR KORUNMUŞ / GERİ KAZANILMIŞ DEĞERLERE ÖRNEKLEMLER

Bu gelişmeleri takip ettiğimiz süreçlerin sonucunda Taraklı'nın gerçekleştirmiş olduğu modeli, sosyal, siyasal ekonomik, kültürel ve mimari yönden inceleyen araştırma projesine (Erdoğan ve Akarsu, 2018: 51-53) dayanan bu makalede, mimari yönden irdelediğimiz, restore

ya da restitüte edilmiş geleneksel yapıların nasıl korunduğuna ve geleceğe nasıl aktarıldığına dair tarihi üç mahalleden (Şekil 1) seçilen bazı mimari örnekler ele alındı.



Şekil 1. Taraklı'nın tarihi mahaller haritası (Nevnihal Erdoğan, 2018)

#### 4.1. Taraklı Pratiğinde Korunmuş Geleneksel Türk Evi Örnekleri

##### 4.1.1. Meriç Özen Evi

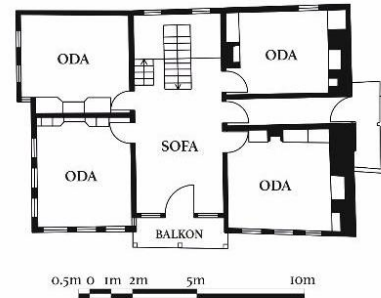
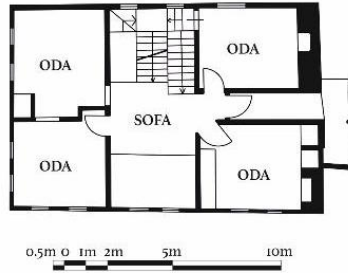
Üç katlı olan evin girişi güney cephesi yönündedir. Zemin katında taş temel üzerine ahşap karkas konstrüksiyon birinci ve ikinci katlarda da devam etmektedir. Zemin kat sıva üstü badana olup üst katlarda cephe ahşap kaplamadır. Birinci kat ön cephede boylu boyunca bir çıkma olup 2. kat giriş aksında ahşap payandalara oturan ve ahşap dikmelerle taşınan üzeri kırma çatılı bir balkonu vardır (Şekil 2).



Şekil 2. Ankara Caddesi'nden Meriç Özen Evi'nin illüstrasyonu (Özbursalı, 2018)

Zaman içinde zemin katın özgün plan şeması değişmiş, batı cephesi duvarına da ikinci bir giriş kapısı açılmıştır (Şekil 3). Üst katlarda halen konut olarak kullanılan binanın zemin katı tadil edilip geniş pencereler açmak suretiyle ticaret amaçlı kullanılmaya başlanmıştır.





Şekil 3. Zemin kat planı (solda) (Nevnihal Erdoğan, 2018) Şekil 4. Birinci kat planı (ortada) (Nevnihal Erdoğan, 2018) Şekil 5. İkinci kat planı (sağda) (Nevnihal Erdoğan, 2018)

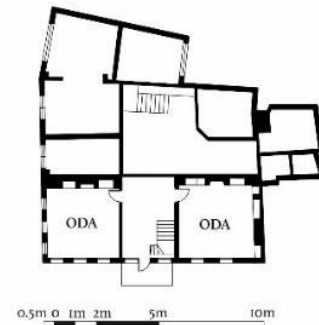
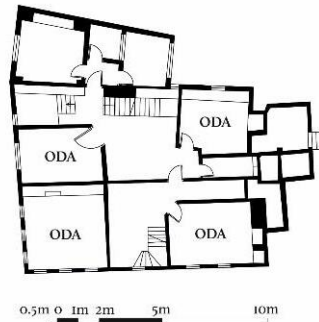
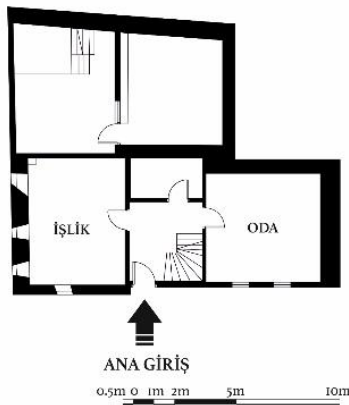
Üst katların özgün plan şeması değişmeden korunabilmiş orta sofalı evlerden biridir. 1.kat sağ alt köşesinden girilen odanın kuzey duvarında ocak ve yüklük bulunmaktadır. Hem 1.kat merdiven sahanlığından hem de sofadan girilen kuzeydoğudaki odanın doğu duvarında bir ocak (Şekil 4), 2. katta kuzeydoğudaki odanın da doğu cephesinde bir gusül dolabı vardır (Şekil 5).

#### 4.1.2. Selahattin Kozcağız Evi

Taş temel üzerine kerpiç dolgulu ahşap karkas olarak inşa edilmiştir. Zemin, birinci kat ve ikinci katlardan meydana gelmektedir (Şekil 6). Ana giriş cephesinde bahçe içinden; ikinci giriş ise Mimar Sinan Caddesi'nden sağlanmıştır. Güney cephesi sıva üstü boya olan yapının Mimar Sinan Caddesi tarafındaki cephesinin zemin katı taş, üst katları ise ahşap kaplamadır (Şekil 7). Yapının özgün plan şeması da zaman içinde ihtiyaca uygun olarak ara bölme duvarlar eklemek suretiyle değiştirilmiş olmakla birlikte orta sofalı tiptedir (Şekil 8, Şekil 9).



Şekil 6. Selahattin Kozcağız Evi'nin güney cephesi illüstrasyonu (Özbursalı, 2018)



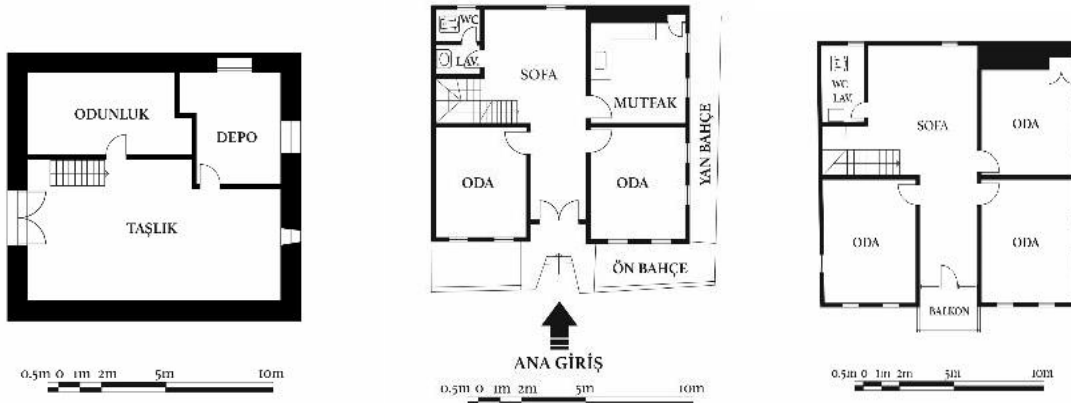
Şekil 7. Zemin kat planı (solda) (Nevnihal Erdoğan, 2018) Şekil 8. Birinci kat planı (ortada) (Nevnihal Erdoğan, 2018) Şekil 9. İkinci kat planı (sağda) (Nevnihal Erdoğan, 2018)

#### 4.1.3. Reyhan Tepe Evi

Ankara Caddesi üzerinde yer alan ev, bodrum, zemin ve birinci kattan oluşmaktadır (Şekil 10). Taş temel üzeri kerpiç dolgu ahşap taşıyıcı sisteme sahiptir. Esas girişi Ankara Caddesi üzerinden çift kanatlı bir kapıyla sağlanan bina karniyarık plan tipinde olup bodrum katı depo ve odunluk (Şekil 11), zemin katı yaşama, birinci katı da yatma fonksiyonlarına ayrılmıştır (Şekil 12, Şekil 13).



Şekil 10. Ankara Caddesi tarafından Reyhan Tepe Evi'nin illüstrasyonu (Özbursalı, 2018)



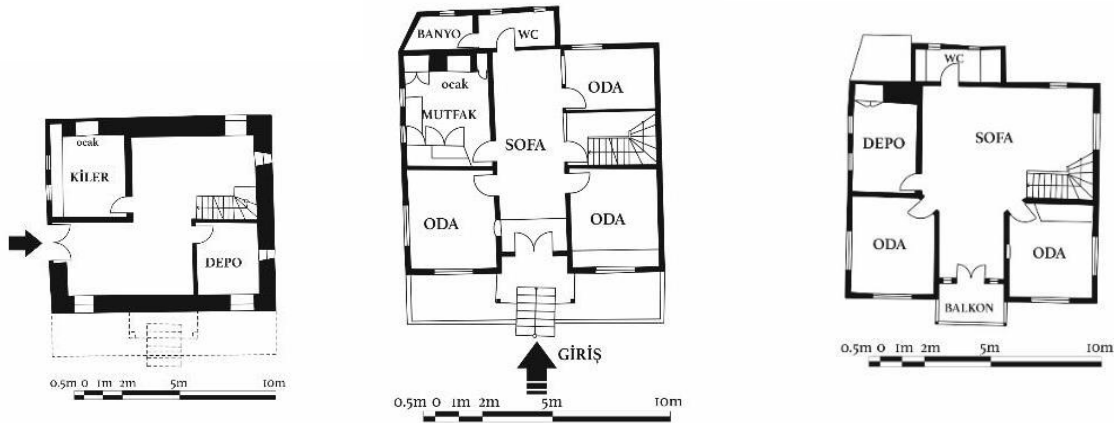
Şekil 11. Bodrum kat planı (solda) (Nevnihal Erdoğan, 2018) Şekil 12. Zemin kat planı (ortada) (Nevnihal Erdoğan, 2018) Şekil 13. Birinci kat planı (sağda) (Nevnihal Erdoğan, 2018)

#### 4.1.4. İzzet Erdoğan Evi

Ev, Rüştüye Sokak üzerinde yer alır. Önünde yoldan merdivenle ulaşılan küçük bir bahçesi vardır (Şekil 14). Bodrum, zemin kat ve birinci kattan oluşmaktadır. Eve kuzeydoğu yönünden çift kanatlı ahşap kapıyla girilir. Bodrum kata sol yan cepheden çift kanatlı bir kapıyla girilip giriş karşısında deponun yanından merdivenlerle zemin kata ulaşılmaktadır (Şekil 15, Şekil 16). Üst katlar kerpiç dolgu ahşap iskelet şeklinde inşa edilmiştir. Birinci katta giriş kapısının üstünde sofadan çıkılan, ahşap dikmelere oturmuş, çift kemer üstü üçgen alınlıklı bir balkon bulunmaktadır (Şekil 17). Cumhuriyet döneminin ilk yıllarında yapıldığı bilinen bina Taraklı'nın tarihi sivil mimari yapılarından farklı olarak daha geniş pencerelere sahip olmakla beraber gerek cephe gerekse de plan olarak tarihi evlerin mimarisine atıf yapmaktadır.



Şekil 14. İzzet Erdoğan Evi'nin giriş cephesi tarafından illüstrasyonu (Özbursalı, 2018)



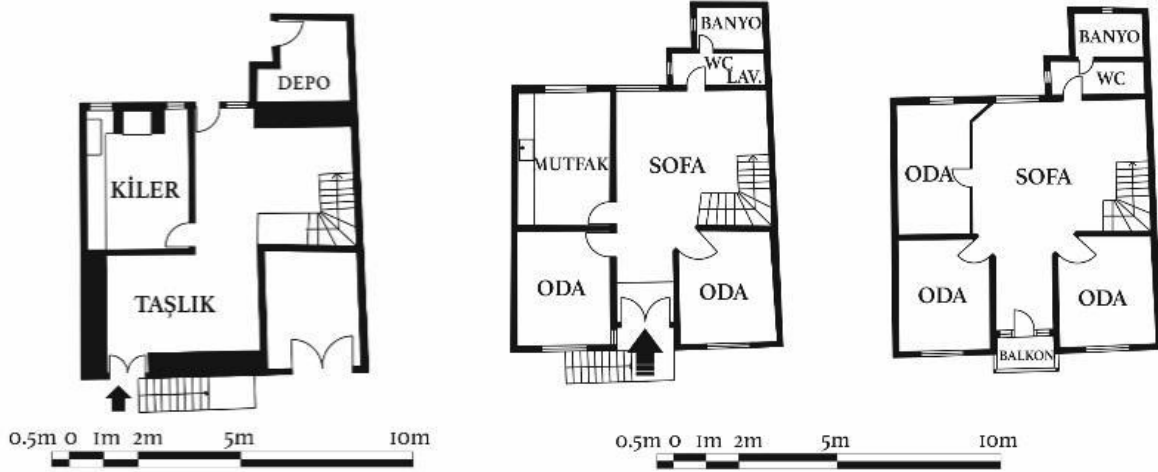
Şekil 15. Bodrum kat planı (solda) (Nevnihal Erdoğan, 2018) Şekil 16. Zemin kat planı (ortada) (Nevnihal Erdoğan, 2018) Şekil 17. Birinci kat planı (sağda) (Nevnihal Erdoğan, 2018)

#### 4.1.5. Fatma İşsever Evi

Ev, Alt Rüştiye ve Üst Rüştiye Sokakları'nın birleştiği noktada Abdi İbrahim Konağı'nın karşısında, İzzet Erdoğan Evi'nin bitişiğinde yer almaktadır. Temel taş üzerine kerpiç dolgulu ahşap karkas olan bina bodrum, zemin ve birinci kattan oluşur (Şekil 18). Bodrum kat girişinin hemen yakınında başlayan dokuz basamaklı bir merdivenle çift kanatlı giriş kapısına ulaşılır (Şekil 19). Sofa plan tipine sahip olan giriş katında mutfak ve iki oda, üst katında sofaya açılan üç odası vardır (Şekil 20). Giriş kapısının üstünde ahşap payandalara oturtulan ahşap dikmeli bir balkonu bulunmaktadır. Arka cephede ıslak hacim eklentisi olan bina Cumhuriyet Dönemi yapılarından olup geniş pencerelidir.



Şekil 18. Fatma İşsever Evi'nin giriş cephesi tarafından illüstrasyonu (Özbursalı, 2018)



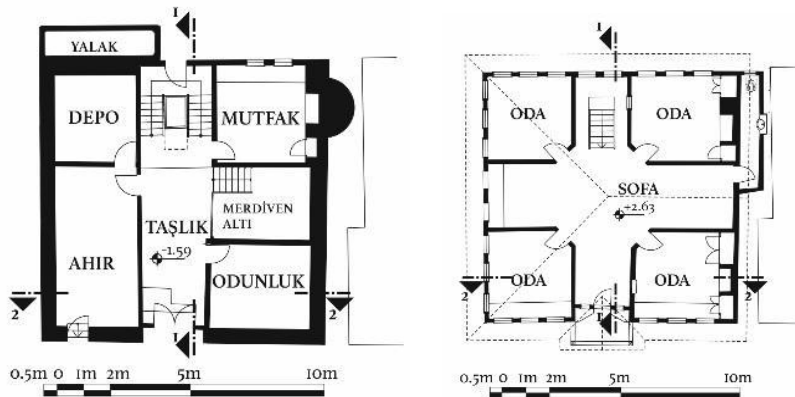
Şekil 19. Zemin kat planı (solda) (Nevnihal Erdoğan, 2018) Şekil 20. Birinci ve ikinci kat planları (sağda) (Nevnihal Erdoğan, 2018)

#### 4.1.6. Bedia Özyıldız Evi

Ev, Kadılar Caddesi üzerinde eğimli bir arsa üzerinde yer alan iki katlı bir yapıdır (Şekil 21). Taş temel üzeri ahşap arası kerpiç dolgu yapım tekniğinde inşa edilmiştir. Odaları orta sofaya açılan ev kırma çatılıdır. Batı cephesinde çift kanatlı bir kapı ile girilen binanın üst katında giriş kapısı aksında üçgen alınlıklı bir balkon bulunmaktadır. Giriş cephesinde düşük kotta bir bodrum girişi bulunmakta, zamanında ahır olarak kullanılan bu mekândan da zemin kat taşlığına ulaşabilmektedir (Şekil 22, Şekil 23).



Şekil 21. Bedia Özyıldız Evi'nin kuzeybatı yönünden illüstrasyonu (Özbursalı, 2018)



Şekil 22. Bodrum kat planı (solda) (Nevnihal Erdoğan, 2018)

Şekil 23. Zemin kat planı (sağda) (Nevnihal Erdoğan, 2018)

## 4.2. Taraklı Pratiğinde Korunmuş Geleneksel Dini Mimariye Ait Bir Örnek

### 4.2.1. Yunus Paşa Camii/ Kurşunlu Camii

Kurşunlu Camii adı ile bilinen Yunus Paşa Camii 1517 yılında Yavuz Sultan Selim'in Mısır seferi sırasında Vezir-i Âzam Yunus Paşa tarafından yaptırılmıştır. Yığma taş tekniği ile yapılan camii kare planlıdır. Üç kubbeli ve revaklı bir son cemaat yeri olan binanın üzeri kurşun kaplı tek kubbe ile geçilmiştir. Batı yönünde tek şerefeli bir minaresi olan caminin girişi bugün çevre zemin kotunun altında kalmıştır (Şekil 24).



Şekil 24. Yunus Paşa Camii (Kurşunlu Camii)'nin park tarafından görünüşü (Nevnihal Erdoğan, 2018)

Caminin bahçesinde şadırvan bulunmaktadır. Caminin oymalı ahşap kapısı çok iyi korunmuş durumdadır. İç mekânda mermerden mihrap ve minber olup kare plandan kubbeye dört köşede tromplarla geçilmiştir. Kubbe içi ve duvarlarında sade ama özenli tezyinatları göze çarpar. Dış cepheleri küfeki taşı olan caminin saçak kornişleri de küfeki taşından işlenmiştir. Arka bahçesinde küçük bir hazire bulunmaktadır.

115

## 4.3. Taraklı Pratiğinde Restorasyonla Korunmuş Sivil Mimari Örnekleri

### 4.3.1. Hacı Murat İlkokulu

Çınaroğlu Ali Efendi tarafından okul olarak yaptırılan bina 1930-1970 yıllarında esas işlevinde kullanılmış, sonra restore edilerek 1970-1988 tarihleri arasında belediye binası, 1988-1996 arasında da hükümet binası olarak kullanılmıştır. Bina Mimar Sinan Caddesi ile Ankara Caddesi'nin birleştiği köşe parselde yer alan üç katlı binadır. Az eğimli arsada konumlanan bina çeşitli zamanlarda geçirdiği tadilatlar nedeniyle özgün planında kayıplar olmuştur. Taş temel üzeri ahşap karkas olan yapının bodrum katı taş kaplama, üst katları ise sıva üstü boyadır. Bodrum kat pencereleri basık kemerli taş söveli, orta ve üst kat pencereleri dikdörtgen formdadır. Giriş aksında en üst katta kapalı bir çıkması olup geniş saçaklı kırma çatılıdır (Şekil 25).



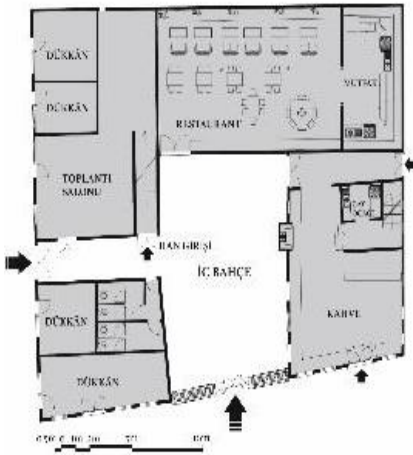
Şekil 25. Batı yönünden Hacı Murat İlkokulunun görünüşü (Nevnihal Erdoğan, 2018)

#### 4.3.2. Hacı Atıf Hanı

Hacı Atıf Hanı Ankara Caddesi üzerinde Yunus Paşa Camii'nin kuzeyinde yer almaktadır. İç sofalı plan tipine sahip olan bina kuzey cephesinden iki katlı, güney cephesinden üç katlı olarak algılanmaktadır (Şekil 26). Ankara Caddesi tarafına doğru açık 'U' planlı bina zemin ve birinci kattan oluşmaktadır (Şekil 27). 19 yüzyıl sonuna tarihlenen bina taş temel üzerine kerpiç dolgu ahşap taşıyıcılarla inşa edilmiştir. Binanın dış cepheleri sıva üstü boya olup kat hizaları ile köşelerinde ahşap hatıllar bulunmaktadır. Binanın Ankara Caddesi yönündeki cepheleri üçgen alınıklı olup pencere atlarında ahşap kuşaklar vardır. Restore edilen bina konaklama, ticaret ve çeşitli toplantılar için kullanılmaktadır. Ankara Caddesi ve Santral Sokak'tan girilen iç bahçesinden merdivenlerle ulaşılan birinci katta konaklama amaçlı odalar ile yemek ve toplantı odaları bulunmaktadır (Şekil 28).



Şekil 26. Ankara Caddesi'nden Hacı Atıf Hanı illüstrasyonu (Özbursalı, 2018)



Şekil 27. Zemin kat planı (solda) (Nevnihal Erdoğan, 2018)



Şekil 28. Birinci kat planı (sağda) (Nevnihal Erdoğan, 2018)

#### 4.4. Taraklı Pratiğinde Restorasyonla Turizme Kazandırılmış Butik Otel Örnekleri

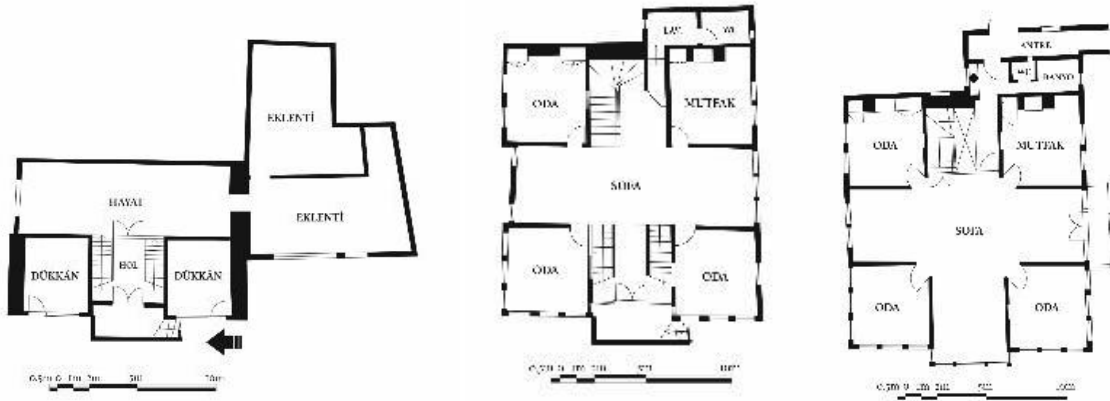
##### 4.4.1. Çakıroğlu Konağı

Konak yaklaşık 150 yıl önce sahibi Çakır Abdullah tarafından eşinin vefatı üzerine evleneceği hanımın istekleri doğrultusunda inşa edilmiş. Yeni eşi İstanbullu olan Çakır Abdullah, eşi İstanbul özlemi çekmesin diye odaların duvarlarına İstanbul'u anımsatan hayali manzara resimler yaptırmıştır (Çetin, 2007). Tepede yer alan üç katlı Çakıroğlu Konağı Taraklı'nın en önemli tarihi evlerinden birisidir (Şekil 29). Orijinal kullanımı konut olup

restorasyon sonrası günümüzde ticaret ve konaklama tesisi olarak kullanılmaktadır. Kare planlı olan konak eğimli bir arazide kerpiç dolgulu ahşap karkas inşaat tekniği ile yapılmıştır. Orta sofalı plan tipine sahip binanın en üst kat kuzeybatı cephesinde de bir balkon bulunmaktadır (Şekil 30, Şekil 31, Şekil 32). Bina'nın üç kemerli giriş kapısı üzerinde ahşap payandalara oturan üçgen alınlıklı bir cumbası bulunmaktadır. Cumbada yer alan pencereler ile güney cephesinde giriş üstündeki pencereleri kemerli olup diğer pencereleri dikdörtgen formda ve giyotin pencerelerdir. Dış cepheleri sıva üstü boyalı olan yapının 2. kat doğu ve güney cephesinde bitkisel ve geometrik desenli karo mozaik süslemeler, saçak altında da ahşap konsollar bulunmaktadır. Cepheleri simetrik olan yapının köşelerinde ve kat hizalarında ahşap hatıllar vardır ve çatı saçak önü ahşap kaplamalı yaprak motifleriyle dikkat çekicidir.



Şekil 29. Çakıroğlu Konağı'nın park tarafından illüstrasyonu (Özbursalı, 2018)



Şekil 30. Zemin kat planı (solda) (Nevnihal Erdoğan, 2018) Şekil 31. Birinci kat planı (ortada) (Nevnihal Erdoğan, 2018) Şekil 32. İkinci kat planı (sağda) (Nevnihal Erdoğan, 2018)

#### 4.4.2. Hanımeli Konağı

Ankara Caddesi'nden Rüştüye Meydanı'na inen Yeni Yol Sokak üzerindedir. Bodrum, zemin ve birinci kattan oluşan bina taş duvarlı bodrum kat üstündeki katların dış duvarları ahşap taşıyıcı arası tuğla ve kerpiç dolgu ile inşa edilmiş olup ahşap kaplamadır (Şekil 33). Kuzey cephesindeki çift kanatlı ahşap kapının üzerinde taş kaideye oturan ahşap dikmelerle taşımakta olan bir cumbası bulunmaktadır. Planı karniyarık tipinde olup arka bahçesindeki bodrum girişinin aksından, hem zemin hem de birinci katta balkon yer almaktadır (Şekil 34,

Şekil 35, Şekil 36). Restorasyon sonrasında konaklama tesisi olarak hizmet veren bina arka ve yan bahçelerindeki düzenlemelerle açık alanda da etkin kullanım imkânı sunmaktadır.



Şekil 33. Yeni Yol Sokak'tan Hanımeli Konağı'nın illüstrasyonu (Özbursalı, 2018)



Şekil 34. Bodrum kat planı (solda) (Nevnihal Erdoğan, 2018) Şekil 35. Zemin kat planı (ortada) (Nevnihal Erdoğan, 2018) Şekil 36. Birinci kat planı (sağda) (Nevnihal Erdoğan, 2018)

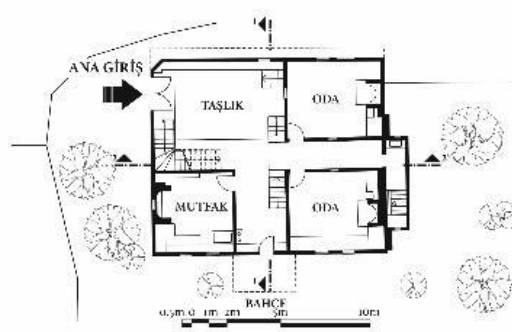
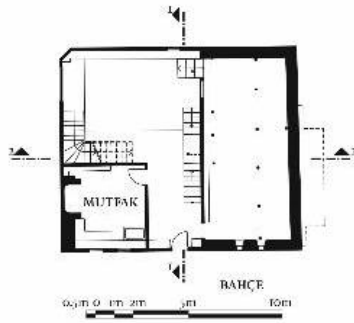
#### 4.4.3. Hacı Rifatlar Konağı

Konak, Alt Rüştüye Sokak üzerinde eski Rüştüye binasının yanında yer almaktadır (Şekil 37). Bina bodrum, birinci ve ikinci kattan oluşmaktadır (Şekil 38, Şekil 39, Şekil 40). Kısmi bodrum katı moloz taş duvarlı olup ahşap taşıyıcı iskelet arasına kerpiç dolgu şeklinde inşa edilmiştir. En üst katı klasik orta sofalı plan tipinde olan binanın güney cephesinde büyük ahşap payandalara oturan üçgen alınlık, kırma çatılı geniş bir balkon bulunmaktadır (Şekil 41). Dış cephe kısmen ahşap kaplama, kısmen de sıva üstü beyaz badanalı olarak inşa edilmiştir. Konak restorasyondan sonra konaklama tesisi olarak hizmet vermektedir.



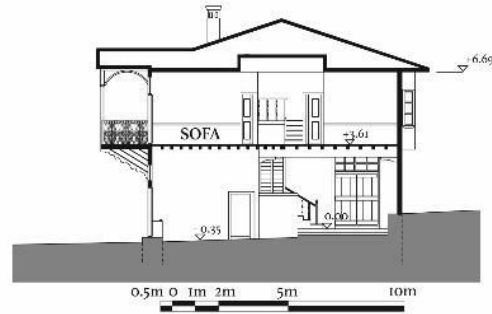
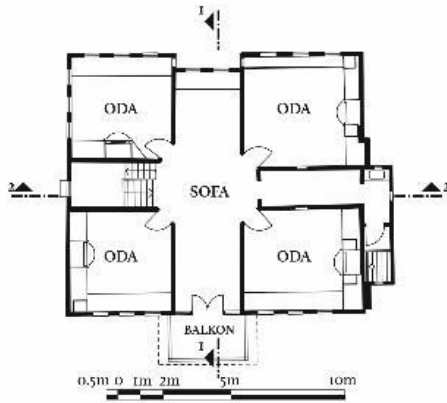
Şekil 37. Hacı Rifatlar Konağı'nın kuzeybatı köşesinden illüstrasyonu (Özbursalı, 2018)





Şekil 38. Bodrum kat planı (solda) (Nevnihal Erdoğan, 2018)

Şekil 39. Zemin kat planı (sağda) (Nevnihal Erdoğan, 2018)



Şekil 40. Birinci kat planı (solda) (Nevnihal Erdoğan, 2018)

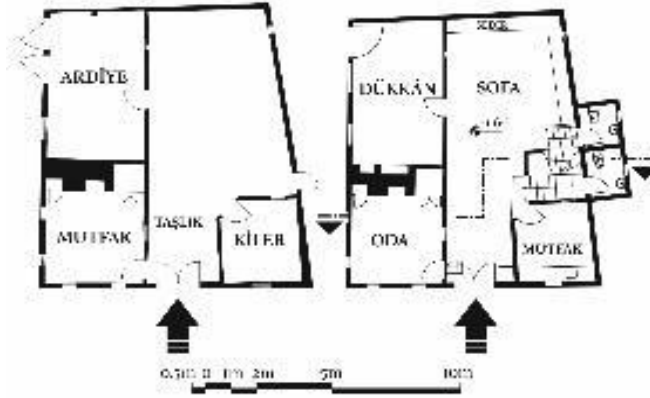
Şekil 41. I-I Kesiti (sağda) (Nevnihal Erdoğan, 2018)

#### 4.4.4. Abdi İbrahim Konağı

Konak, Üst Rüştiye Sokak ile Altıncı Geçit' in kesiştiği köşede yer alır ve ana giriş kapısı Altıncı Geçit tarafına açılır (Şekil 42). İki katlı bina taş temel üzerine ahşap taşıyıcılar arasında kerpiç dolgu malzemesiyle inşa edilmiş olup zemin ve birinci kattan ibarettir (Şekil 43, Şekil 44). Ana girişi güney cephesindeki çift kanatlı kapı ile sağlanan binanın giriş kapısı üstünde ahşap eli böğründelere oturan, ahşap dikmeli, kırma çatılı bir balkon bulunmaktadır. Restorasyonu sırasında ıslak hacim ve oda eklenen bina, konaklama tesisi olarak kullanılmaktadır.



Şekil 42. Abdi İbrahim Konağı'nın güneybatı köşesinden illüstrasyonu (Özbursalı, 2018)



Şekil 43.Solda orijinal sağda restorasyon zemin kat planları (Nevnihal Erdoğan, 2018)



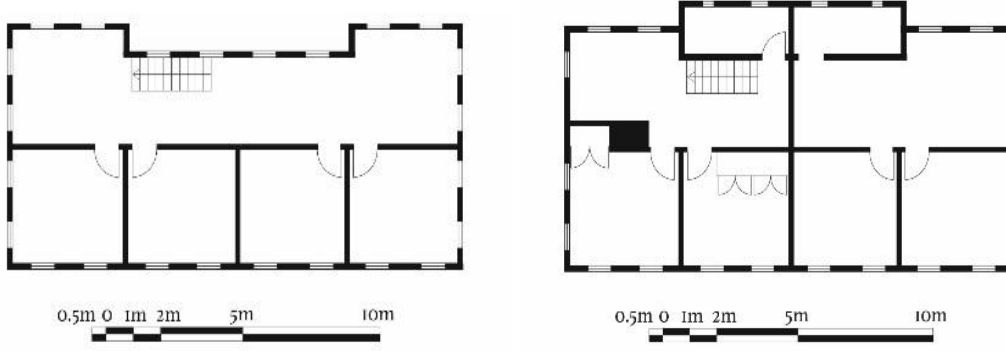
Şekil 44.Solda orijinal sağda restorasyon birinci kat planı (Nevnihal Erdoğan, 2018)

#### 4.4.5. Rüştüye Mektebi

Rüştüye Meydanı üzerinde bulunan ve II. Abdülhamit döneminde açılmış olan Rüştüye Mektebi, Taraklı'nın en özel yapılarından biridir (Anonim, 1984). Güney tarafında Değirmen Suyu'na bakan binanın batısında, dere kenarında eski adı Rüştüye Önü olan sosyalleşme ve buluşma mekânı, bir park olarak düzenlenmiş Rüştüye Meydanı'nda yer almaktadır (Şekil 45). Restitüsyon çizimlerine göre çift kanatlı bir giriş kapısı ve güney cephesinde tek kol merdivenle çıkılan dörder adet derslik olduğu görülen binanın özgün planı (Şekil 46) daha sonra değiştirilerek tam ortadan ikiye bölünmüş, bir giriş kapısı ve bir merdiven daha eklenip merdiven tarafındaki cephede bir eklenti teşkil edilmiştir (Şekil 47). Restore edilen binada ise giriş çift kapısı ve arka cephedeki eklentinin korunmuş olduğu görülmektedir.



Şekil 45. Kuzeybatı Yönünden Rüştüye Mektebi'nin illüstrasyonu (Özbursalı, 2018)



Şekil 46. Rüştüye Mektebi'nin birinci ve ikinci katların orijinal planı (solda) (Nevnihal Erdoğan, 2018)  
Şekil 47. Rüştüye Mektebi'nin birinci ve ikinci katlarının restorasyon sonrası planı (sağda) (Nevnihal Erdoğan, 2018)

## 5. SONUÇ VE TARTIŞMA

Bugünkü Türkiye sınırları içinde yer alan mimari miras ve tarihsel yapılar büyük değer taşımaktadır. Ancak giderek artan şehirleşme, motorlu taşıt sayısındaki büyük artış ve yoğun yapılaşma ile söz konusu mimari değerler büyük aşınmaya uğramakta ve giderek yok olmaktadır. Bazı yerel yöneticilerin özel gayretleri ile ya da merkezi idarenin doğrudan müdahalesi ile bazı koruma projeleri gerçekleştirilebiliyorsa da bunlar oldukça sınırlı alanlarda yapılabilmektedir. Ayrıca bu tür projelerin pek çoğu restitüsyon olarak yıkıp aslının aynısını yapmak şeklinde icra edildiği için mimari çevrenin otantik değerlerini korumak giderek güçleşmektedir.

Son dönemde ortaya çıkan Cittaslow (Sakin Şehir) konsepti bu türden sorunsallara çözümler sunan özellikler taşımaktadır. Sakarya iline bağlı Taraklı ilçesi söz konusu Cittaslow zincirine dahil olarak büyük çaplı, bölgesel bir koruma, restorasyon ve yenileme uygulaması başlatmıştır. Taraklı özelinde, yapılan uygulamaların incelenmesi Cittaslow (Sakin Şehir) zincirine dâhil olmanın mimari koruma alanında yararlı olacağı sonucunu ortaya çıkarmıştır.

Yukarıda incelediğimiz örneklerden de görülebileceği gibi 'Cittaslow' (Sakin Şehir) ağına dâhil olmak, geleneksel mimari dokunun korunması, geliştirilmesi ve yönetilebilmesi için yararlı ve nitelikli bir örnek oluşturmaktadır. Bu nedenle, Taraklı deneyimi, sadeliği, küçük ölçeği, içtenliği, özeni, halkla birlikte yola çıkması, dünyayı saran yeni fikirlere uyum sağlamasındaki gayreti ve toplumumuzdaki dinamizm ile kültürümüzdeki zenginliği başarılı bir şekilde sentez ederek yeni bir yaşam ve kalkınma yaklaşımı ortaya koyması açısından başarılıdır. Taraklı deneyiminin yaygınlaşması Anadolu'nun kültürel zenginliğinin korunması ve gelecek kuşaklara aktarılması için yararlı olacaktır.

### Bilgilendirme / Teşekkür

Bu makale, "Taraklı Geleneksel Mimarisinin ve Kent Dokusunun Sürdürülebilir Gelişme Açısından Değerlendirilmesi" başlıklı yayınlanmamış araştırma projesine dayanmaktadır (KOU Bilimsel Araştırma projesi No., 2018/071HD, Haziran 2018, Nevnihal Erdoğan / Proje Yürütücüsü). Tüm mimari çizim ve fotoğraflar yazarın kendi araştırma projesinden alınmıştır. Ayrıca bu makale, "Evaluating cittaslow standards' urban and architectural aspects: Taraklı Case" başlıklı bildiriye de dayanarak üretilmiştir (15th International Conference in 'Standardization, Prototypes and Quality: A means of Balkan Countries' Collaboration, October 24-25, 2019, Edirne Turkey, pp.37-43. / Erdoğan, N., Akarsu, H.T.).

### Çıkar Çatışması Bildirimi ve Sorumluluk Bildirimi

Bu makalede araştırma ve yayın etiğine uyulmuştur, olası bir çıkar çatışması bulunmamaktadır.

Makalede belirtilen tüm görüş ve düşünceler yazarların sorumluluğundadır, bu konuda derginin sorumluluğu bulunmamaktadır.

Makalede yer alan görsellerin kullanımına dair yasal izinlerin alınması yazarların sorumluluğundadır, bu konuda derginin sorumluluğu bulunmamaktadır.

#### **Yazar Katkı Bildirimi**

Çalışmanın tamamı yazar tarafından hazırlanmıştır.

#### **KAYNAKLAR**

##### **Kitaplar**

BEATLEY, T., 2004. *Native to nowhere: sustaining home and community in a globe age*. Washington DC: Island Press.

ERDOĞAN, N. ve AKARSU, H. T., 2018. *Gelenekten Cittaslow'a Taraklı*. İstanbul: Verita Yayınları.

OKUTAN, N., 2007. *Alternatif turizm yeri adresi Sakarya*. Sakarya Valiliği, Sakarya: Seçil Ofset Matbaası.

PARKINS, W. ve CRAIG, G., 2006. *Slow living*. New York: Berg Publishers.

RADSTROM, S., 2005. *An urban identity movement rooted in the sustainability of place: a case study of slow cities and their application in rural*. Manitoba: The University of Manitoba Department of City Planning.

SEZGİN, M. ve ÜNÜVAR, Ş., 2011. *Sürdürülebilirlik ve şehir pazarlaması ekseninde yavaş şehir*. Konya: Çizgi Kitabevi.

##### **Kitapta bölüm**

KONUĞU, E., 2005. Osmanlı devleti kuruluş döneminde Sakarya bölgesi. İçinde: N. DEMİR, ed. *Sakarya ili tarihi*. İstanbul: Kaya Matbaacılık. s. 65-88.

##### **Sözlük ve Ansiklopedi**

ANONİM, 1984. I Sakarya. İçinde: *Yurt Ansiklopedisi*. Cilt 9. İstanbul: Anadolu Yayıncılık.

##### **Dergide Makale**

BİLGİ, M. G., 2013. Türkiye'nin sakin şehirlerinde permakültürel koruma, planlama, yönetim ve eğitim pratikleri. *Selçuk Üniversitesi Sosyal Bilimler Enstitüsü Dergisi*. 29, s. 45-59.

ÇETİN, Y., 2007. Sakarya ve çevresinde ev örnekleri. *Güzel Sanatlar Enstitüsü Dergisi*. 19, s. 67-103.

DONALDSON, R., SPOCTER, M., PLESSİS, D. D. ve NIEKERK, A. V., 2012. Towards generic interventions to stimulate growth potential in small towns of the Western Cape province. South Africa. *South African Geographical Journal*. 94 (2), s. 120-136.

ERDOĞAN, N., 2020. Evaluation of Cittaslow standards' traditional urban texture and buildings aspects: from Traditional to Cittaslow-Taraklı Case. *Journal of Architectural Science and Application*. 5 (1), s. 108-118.

GÜVEN, E., 2011. Yavaş güzeldir: Yavaş yemek' ten yavaş medya'ya hızlı tüketime dair bir çözüm önerisi. *Selçuk İletişim Dergisi*. 7 (1), s. 113-121.

HATİPOĞLU, B., 2015. Cittaslow: Quality of life and visitor experiences. *Tourism Planning & Development*. 12 (1), s. 20-36.

- KARABAĞ, Ö., YÜCEL, F. ve İNAL, E., 2012. Cittaslow movement: an opportunity for branding small towns and economic development in Turkey. *International Journal of Economic Research*. 313, s. 64-75.
- KARATAŞ, A. ve KARABAĞ, Ö., 2013. Cittaslow hareketinde çevre eğitiminin önemi. *Balıkesir Üniversitesi Sosyal Bilimler Enstitüsü Dergisi*. 16 (29), s. 1-21.
- KESKİN, E. B., 2011. Sürdürülebilir kent kavramına farklı bir bakış: Paradoksekonomik. *Sosyoloji ve Politika Dergisi*. 8 (1), s. 81-99.
- KNOX, P. L., 2005. Creating ordinary places: slow cities in a fast World. *Journal of Urban Design*. 10 (1), s. 1-11.
- MAYER, H. ve KNOX P. L., 2006. Slow Cities: Sustainable places in a fast world. *Journal Of Urban Affairs*. 28 (4), s. 321-334.
- RADSTROM, S., 2011. A place-sustaining framework for local urban identity: An introduction and history of cittaslow. *Italian Journal of Planning Practice*. 1 (1), s. 90-113.
- SEMMENS, J. ve FREEMAN, C., 2012. The Value of cittaslow as an approach to local sustainable development: A New Zealand perspective. *International Planning studies*. 17 (4), s. 353-375.
- YILDIRIM, A. ve KARAHMET, A., 2013. Yavaş şehir hareketinin kent imajına katkısı: Ordu-Perşembe örneğinin yerel basın Üzerinden Analizi. *Sosyal ve Beşeri Bilimler Dergisi*. 5 (1), s. 11-20.
- YURTSEVEN, H. R. ve KAYA, O., 2011. Slow tourists: a comparative research based on cittaslow principles. *American International Journal of Contemporary Research*. 1 (2), s. 91-98.

### Konferansta bildiri

- LOWRY, L. ve LEE, M., 2011. CittaSlow, slow cities, slow food: Searching for a model for the development of slow tourism. *Travel & Tourism Research Association. 42<sup>nd</sup> annual conference proceedings; Seeing the Forest and the Trees – Big Picture Research in a Detail- Driven World*, 19-21 Haziran 2011, London: Ontario, Canada. s. 10-21.

### İnternet Kaynağı

- CITTASLOW SUNDAY, 2020. *Cittaslow sunday 2019* [çevrimiçi]. Erişim adresi: <https://www.cittaslow.org/news/cittaslow-sunday-2019> [Erişim tarihi 30 Mart 2020].
- CITTASLOW, 2019. *International network of cities where living is good* [çevrimiçi]. Erişim adresi: <http://www.cittaslow.org/> [Erişim tarihi 18 Haziran 2019].

### Arşiv belgeleri

- ÖZBURSALI, Z. T., 2018. *Konut illüstrasyonları*. [resim] Nevnihal Erdoğan Kişisel Arşivi, Kocaeli.

### Biyografiler

#### Nevnihal ERDOĞAN

Prof. Dr. Nevnihal Erdoğan, İTÜ Mimarlık Fakültesinden 1982 yılında mezun oldu. Aynı üniversitede 1984'te yüksek lisansını, 1992'de doktorasını tamamladı.1984-1991 yılları arasında İTÜ Mimarlık Fakültesi ve Uygulama-Araştırma Merkezi'nde araştırmacı olarak çalıştı.1992 yılından itibaren Trakya Üniversitesi mühendislik-Mimarlık Fakültesi'nde öğretim üyesi olarak görev yapmaya başladı.2003 yılında aynı üniversitede profesör unvanını aldıktan sonra 2006 yılında Kocaeli Üniversitesi'ne geçti. Ulusal ve uluslararası düzeyde çok sayıda bilimsel yayına ve 16 ulusal ve uluslararası kitaba imza attı. 2013-2016 yılları arasında Kocaeli Üniversitesi Mimarlık ve Tasarım Fakültesi'nde dekanlık görevini yürüttü.