



# GAZİANTEP UNIVERSITY JOURNAL OF SOCIAL SCIENCES

Journal homepage: <http://dergipark.org.tr/tr/pub/jss>



## Araştırma Makalesi • Research Article

# Turizm ve Ulaşım Altyapısının Gelir Dağılımı Üzerindeki Etkileri: Türkiye İçin Bulgular

*The Effects Of Tourism And Transportation Infrastructure On Income Distribution: Evidence From Turkey*

İbrahim Halil OĞUZ<sup>a\*</sup>

<sup>a</sup> Doktor, Gaziantep Üniversitesi, İktisat Bölümü, Gaziantep /TÜRKİYE  
ORCID: 0000-0002-3974-6331

### MAKALE BİLGİSİ

*Makale Geçmişi:*

Başvuru tarihi: 30 Ocak 2022

Kabul tarihi: 6 Ekim, 2022

*Anahtar Kelimeler:*

Gelir eşitsizliği,

Turist sayısı,

Ulaşım altyapısı

### ÖZ

Bu çalışma, 1997-2020 arasında yıllık veriler kullanılarak Türkiye için turizm, ulaşım altyapısı ve gelir eşitsizliği arasındaki uzun dönemli ilişkiyi Autoregressive Distributed Lag Bound Test (ARDL sınır testi) aracılığı ile analiz etmektedir. Bunu yaparken, öncelikle serilerin durağanlık derecelerinin belirlenmesi için Dickey ve Fuller (1981) tarafından geliştirilen ADF birim kök testi ve Phillips-Perron (1988) tarafından geliştirilen PP birim kök testlerinden faydalanılmış ve her iki birim kök testine göre de serilerin fark değerlerinde durağanlaştıkları sonucuna ulaşılmıştır. Daha sonra seriler arasında uzun dönemli ilişkinin geçerli olduğu sonucuna ulaşılmış ve ardından kısa ve uzun dönem katsayı tahmini yapılmıştır. Elde edilen bulgular değerlendirildiğinde, gelen turist sayısının kısa dönemde gelir eşitsizliğini artırdığı uzun dönemde ise gelir eşitsizliğini azalttığı, ulaşım altyapısının ise kısa dönemde gelir eşitsizliği üzerinde istatistiksel olarak bir etkiye sahip olmamasına rağmen uzun dönemde gelir eşitsizliğini artırdığı sonucuna ulaşılmıştır.

### ARTICLE INFO

*Article History:*

Received: January 30, 2022

Accepted: October 06, 2022

*Keywords:*

Income inequality,

Tourist arrival,

Transportation infrastructure

### ABSTRACT

This study analyzes the long-term relationship between tourism, transportation infrastructure and income inequality for Turkey using annual data between 1997 and 2020 by means of the Autoregressive Distributed Lag Bound Test (ARDL boundary test). While doing this, first of all, the ADF unit root test developed by Dickey and Fuller (1981) and the PP unit root tests developed by Phillips-Perron (1988) are used to determine the degree of stationarity of the series, and it is concluded that the series become stationary in difference values according to both unit root tests. Afterwards, it is concluded that the long-term relationship between the series is valid, and then the short- and long-term coefficient estimation is made. When the findings are evaluated, it is concluded that the number of tourists increases income inequality in the short term, decreases income inequality in the long term, and that although the transportation infrastructure does not have a statistical effect on income inequality in the short term, it increases income inequality in the long term.

\* Sorumlu yazar/Corresponding author.  
e-posta: [ibrahimhaliloguz@gmail.com](mailto:ibrahimhaliloguz@gmail.com)

## EXTENDED ABSTRACT

Eliminating income disparity is one of the main objectives of the United Nations for sustainable development in 2030. Income inequality is a significant barrier to global sustainable development. The main drivers of income disparity are the growth of various industries and the income distribution that results from them. The fastest-growing industry in the world is tourism, which accounts for 30% of all service exports and 10% of the worldwide national revenue. Supporting the economies of developing nations is crucial because tourism actively contributes to income generation, job development, and the alleviation of poverty in those nations. The tourism and travel industry is now one of the major global industries, thanks in large part to advancements in communication technology, the universalization of knowledge, and the decline in transportation costs. The tourism-led growth theory states that an increase in visitor numbers will boost economic growth by spurring investment and employment in the travel and tourism industry. Even though tourism can boost economic activity, its growth has the potential to worsen the economic divide between upper and lower income groups. In other words, changes in the tourism industry may have a beneficial or negative impact on how revenue is distributed. This situation can be explained as follows; If economies are heavily dependent on tourism, developments in tourism play a role in reducing income inequality by increasing the incomes of low-income family members, while in economies where tourism occupies a small place in the economic system, developments in the tourism sector cause the gap between low-income and high-income individuals to increase, increasing income inequality. can play a role. Another factor affecting income inequality is transportation infrastructure. Transport infrastructure plays an important role in the movement of goods and people and positively influences regional economic and income growth. Updating the access to touristic places in accordance with today's technologies at tourist entrances can facilitate the transition to touristic centers and cause an increase in tourism revenues. Of the existing empirical literature, some of the most significant factors of tourism flows are transportation infrastructure, income, travel costs, relative prices, exchange rates, and tourism infrastructure in the nations in question. Numerous networks of the travel infrastructure are frequently necessary for the operation of tourism facilities, services, and amenities. Transportation, water supply, energy/power, waste disposal, and telecommunications are a few examples of these networks. The idea that all infrastructural networks must exist for tourism to occur is met with considerable ambivalence. This is due to the fact that facility developments in certain developing nations seem to be functioning effectively and satisfactorily to their consumers without the deployment of complete infrastructure systems. Three broad categories can be used to categorize transportation infrastructure: commercial (hotels and tourist arrival facilities), public (roads and shared roadways), and mixed (commercial and public) information and commercial network chains.

Although numerous earlier studies have examined the connections between tourism and income inequality, tourism and transport infrastructure, and transport infrastructure and income inequality, there is still debate about the connections between tourism, transport infrastructure, and income inequality. Furthermore, to the best of our knowledge, no research has been done on the impact of transportation infrastructure and tourism on income disparity. This study's main contribution is the creation of a framework for economic analysis that takes into account income inequality, tourism, and transportation infrastructure in Turkey from 1997 to 2020. The study uses the ARDL limits test to investigate the interaction impacts of transportation infrastructure and tourism on income inequality in light of the significance of transportation for tourist and economic growth. Empirical analyzes first start with unit root tests in order to determine the stationarity of the series, cointegration tests and finally the coefficient estimates of the variables are concluded respectively.

## Giriş

Gelir eşitsizliği, küresel sürdürülebilir kalkınmayı kısıtlayan önemli bir faktördür ve eşitsizliği ortadan kaldırmak, Birleşmiş Milletler'in 2030 sürdürülebilir kalkınmaya yönelik birincil hedeflerinden biridir. Farklı endüstrilerin gelişimi ve bunların neden olduğu gelir dağılımı gelir eşitsizliğinin temel nedenleridir (Piketty ve Saez, 2003; Tekbaş, 2022). Dünya milli gelirinin yaklaşık %10'unu ve global hizmet ihracatının %30'unu temsil eden turizm, dünyanın en hızlı büyüyen sektörler arasında ilk sıradadır. Özellikle gelişmekte olan ülkelerde gelir yaratma, iş yaratma ve yoksulluğun azaltılmasında etkin rol oynayan turizm, ekonomilerini desteklemede çok önemli bir rol oynamaktadır (Alam ve Paramati, 2016). Yirmi birinci yüzyılın son çeyreğinde hızlanan küreselleşme olgusu, turizm ve seyahat sektörünün hızlı gelişiminin başat unsuru olmuştur (Destek ve Aydın, 2022). Özellikle iletişim teknolojilerindeki gelişmeler, bilginin evrenselleşmesi, ulaşım maliyetlerinin azalması, turizm ve seyahat endüstrisini dünyanın en büyük sektörlerinden biri haline getirmiştir. Turizme dayalı büyüme hipotezine göre, turist varışlarındaki artış, turizm sektöründeki yatırımları ve istihdamı artırarak ekonomik büyümeyi artıracaktır (Paramati vd. 2017). Özellikle gelişmekte olan ülkeler için turizm faaliyetlerinden elde edilen döviz kazancı, ara ve sermaye malı ithalatının finansmanında önemli bir kaynaktır. Turizm-büyüme ilişkisi birçok araştırmacı tarafından incelenmiş olmakla birlikte bu çalışmaların bir kısmı (Akinboade ve Braimoh, 2010; Balaguer ve Cantavella-Jorda, 2002; Belloumi, 2010; Brida vd. 2008; Chen ve Chiou-Wei, 2009; Durbarry, 2002,) büyüme hipotezinin varlığını desteklerken, diğer kısmı (Dritsakis, 2004, Kim vd. 2006) turizme dayalı geri besleme hipotezinin geçerliliğine dair kanıtlar sınımtır. Mitchell ve Ashley (2010) tarafından yapılan bir araştırma, seyahat ve turizmin yoksulluğu azaltmaya yardımcı olduğu üç ana yol sunmaktadır. İlk yol, emek gelirinin yanı sıra diğer bazı kazanç biçimlerini içeren turizmin doğrudan etkisini içerir. Dolaylı etkilerle ilgili ikinci yol, turizm faaliyetlerinden elde edilen kazançları ve turizm işçilerinin teşvik edilen etkileri ev sahibi ülkelerde kazançlarını yeniden harcamayı içerir. Son olarak, turizm gelişiminin tüm ekonomiye uzun vadeli olumlu bir katkısı olduğunu ileri sürmüşlerdir. Turizm ekonomik faaliyetleri artırabilirken, turizmin gelişmesi, daha yüksek ve daha düşük gelir sınıfları arasındaki farkı artırarak istenmeyen ekonomik etkilere neden olabilir. Başka bir ifadeyle turizm faaliyetlerindeki gelişmeler, gelir dağılımını olumlu veya olumsuz bir şekilde etkileyebilmektedir (Incera ve Fernandez 2015; Tekbaş, 2019). Bu durum şu şekilde açıklanabilmektedir; ekonomiler büyük ölçüde turizme bağımlıysa turizmde ki gelişmeler düşük gelirli aile bireylerinin gelirlerini arttırarak gelir dağılımı eşitsizliğini azaltıcı rol oynarken, ekonomik sisten içinde turizmin küçük yer kapladığı ekonomilerde ise, turizm sektöründeki gelişmeler düşük gelirli ile yüksek gelirli bireyler arasındaki farkın daha da artmasına neden olarak gelir eşitsizliğini arttırıcı bir rol oynayabilmektedir (Schilcher 2007). Gelir eşitsizliğini etkileyen bir diğer faktör de ulaşım altyapısıdır. Ulaştırma altyapısı, malların ve insanların hareketinde önemli bir rol oynar ve bölgesel ekonomik ve gelir büyümesini olumlu yönde etkiler. Turist girişlerinde, turistlik yerlere ulaşımın günümüz teknolojilerine uygun şekilde güncellenmesi turistlik merkezlere geçişi kolaylaştırarak turizm gelirlerinde artışa neden olabilmektedir. Ulaşım altyapısı, söz konusu ülkelerdeki gelir, seyahat maliyeti, nispi fiyatlar, döviz kurları ve turizm altyapısı, mevcut ampirik literatürde turizm akışlarının en belirgin belirleyicileri arasındadır. Gunn (1988) ve Inskeep (1991) de dahil olmak üzere bir dizi yazar, bir ülkenin altyapısını bir turizm destinasyonunun çekiciliğinin potansiyel bir belirleyicisi olarak göstermişlerdir. Ayrıca, Kaul (1985) ayrıca altyapının önemini daha spesifik olarak incelemiştir, ulaşım başarılı turizm gelişiminin temel bir bileşenidir. Turist akışındaki gelecekteki artış, temel olarak, turist ilgi alanlarının entegre büyümesine ve gelişmesine bağlıdır. Geliştirme planının ve tasarımın, doğal özelliklerden en iyi şekilde yararlanan benzersiz bir karakteri teşvik etme genel hedefi ile uyumlu olduğunu görmek gerekli hale gelir.

Turizm tesislerinin, hizmetlerinin ve olanaklarının işletilmesi genellikle bir dizi seyahat altyapı ağına bağlıdır. Bu ağlar ulaşım, su temini, enerji/güç, atık bertarafı ve telekomünikasyon içerebilir. Turizm faaliyetinin gerçekleşebilmesi için tüm altyapı ağlarının yerinde olması gerektiği görüşüne karşı bir miktar kararsızlık vardır. Bunun nedeni, bazı gelişmekte olan ülkelerde, tesis geliştirmelerinin tam altyapı sistemleri uygulanmadan müşterilerini tatmin edecek şekilde ve yeterli şekilde işliyor gibi görünmesidir. Ulaşım altyapısı üç ana kategoride sınıflandırılabilir; birincisi ticari olarak, oteller ve turist varış tesisleri, ikincisi kamusal olarak, yollar, ortak kullanılan kara yolları ve son olarak karma (ticari ve kamusal) olarak, bilgi ve ticari ağ zinciridir (Zysnarski, 2003). Ulaştırma altyapısı, yol altyapısı, havaalanı altyapısı ve liman altyapısının toplamıdır. Asfalt yollar, varış ülkesine kolay ulaşımı kolaylaştırır ve ev sahibi ülkedeki sağlam havaalanı altyapısı, turistlerin varış noktasına gidiş gelişlerinde konforlu bir yolculuk yapmalarını sağlar.

Kapsamlı önceki çalışmalar turizm ve gelir eşitsizliği, turizm ve ulaşım altyapısı ve ulaşım altyapısı ve gelir eşitsizliği arasındaki ilişkileri araştırmış olsa da turizm, ulaşım altyapısı ve gelir eşitsizliği arasındaki ilişkiler belirsizliğini koruyor. Ayrıca, bugüne kadar bilimize göre turizm ve ulaşım altyapısının gelir eşitsizliği üzerindeki etkileşim etkisine odaklanan hiçbir çalışma bulunmamaktadır. Bu çalışma öncelikle 1997-2020 periyodunda Türkiye de turizm, ulaşım altyapısı ve gelir eşitsizliğinden oluşan bir ekonomik analiz çerçevesi oluşturmaktadır. Ulaşımın turizm ve ekonomik büyüme için önemi göz önüne alındığında, ulaşım altyapısı ve turizmin gelir eşitsizliği üzerindeki etkileşim etkilerini çalışmada ARDL sınır testi aracılığıyla analiz edilmektedir. Ampirik analizler öncelikle serilerin durağanlık derecelerinin belirlenebilmesi için birim kök testleri ile başlayarak, sırasıyla eş bütünleşme testleri ve son olarak değişkenlere ait katsayı tahminleri sonlandırılmaktadır.

### Literatür

Teorik olarak, iki görüş turizm gelişimi ile gelir eşitsizliği arasındaki bağlantıyı açıklar. Birincisi, turizmin gelir eşitsizliğini azaltan etkisi, gelişen bir turizm sektörünün ekonomik büyümeyi teşvik edebileceğini gösteren turizme dayalı büyüme hipotezini savunan görüştür (Balaguer ve Cantavella, 2002). Söz konusu hipoteze göre turizm gelişiminin gelir eşitsizliğini azalttığı kanallardan biri de istihdam yaratmadır. İkinci görüş, öne sürdüğü gibi, turizm sektöründeki yerli ve yabancı yatırım, altyapı geliştirme yoluyla oluşturulan ekonomik fırsatlar şeklinde turizm ve turizmle ilgili kazanımların paylaşılmasına işaret eden damlama etkisidir (Scheyvens ve Russell, 2012). Turizm-gelir eşitsizliği ilişkisine ilişkin teorik çalışmalar çeşitlilik gösterdiğinden, ampirik çalışmalar daha kapsamlı bulgular sağlayabilir. Bununla birlikte, turizm gelişimi ve gelir eşitsizliği ile ilgili ampirik çalışmalar nadirdir. Turizm gelişiminin toplum üzerindeki etkilerini daha iyi anlamak için, gelişmekte olan ülkelerde turizm gelişiminden elde edilen ekonomik sonuçların farklı gelir grupları arasında nasıl dağıldığını ampirik olarak analiz etmek esastır. Bu neden bu çalışmada en çok turist girişi olan 10 ülke arasında yer alan Türkiye için 1997-2020 dönemi kapsayan yıllık veriler kullanılarak turist sayısı, turizm geliri ve gelir eşitsizliği arasındaki ilişki incelenmektedir. Literatür bölümünün ilk aşamasında turizm ve ekonomik büyüme arasındaki ilişkiyi inceleyen çalışmalara yer verilecek, daha sonra turizm-gelir eşitsizliği, turizm-ulaşım altyapısı arasındaki ilişkileri inceleyen çalışmalar özetlenecektir.

Lee ve Chang (2008) 32 OECD ülkesi olmayan ülkeler için yapmış oldukları analizde, turizm ve büyüme arasında çift yönlü bir nedensel bağlantı buldular. Katırcıoğlu (2009), Kıbrıs üzerine yaptığı çalışmadan, otoregresif dağıtılmış gecikme (ARDL) model tekniğini ve nedensellik için Granger testini kullanarak büyüme odaklı turizm hipotezini destekleyen kanıtlar bulmuştur; Çalışma, ekonomik büyümenin Granger'ın turizme neden olduğunu gösteriyor. Aynı şekilde, Payne ve Mervar (2010), Hırvatistan'daki turizm sektörü ve ekonomik

büyüme üzerine bir çalışma üzerinde Toda-Yamamoto nedensellik testini uygulayarak, büyümenin turizme yol açtığı argümanını destekleyen kanıtlar buluyor.

Apergis ve Payne (2012), seçilmiş 9 Karayip ülkesinde 1995-2007 dönemi için ekonomik büyüme ve turizm sektörü arasındaki ilişkiyi incelemiştir. Granger nedensellik ve panel eşbütünleşme yöntemlerinin kullanıldığı çalışmada GSYİH bağımlı değişken olarak, döviz kuru ve gelen turist sayısı bağımsız değişkenler olarak modele dahil edilmiştir. Analiz sonuçları incelendiğinde, ekonomik büyüme ile turizm sektörü arasındaki nedensellik ilişkisinin kısa dönemde çift yönlü olduğu tespit edilmiştir.

Tang ve Tan (2015), 1975–2011 dönemi için Malezya ekonomisinde turizme dayalı büyüme teorisini VECM yöntemiyle analiz etmiştir. Kişi başına düşen GSYİH ekonomik büyümenin bir ölçüsü olarak kullanıldığından, kişi başına düşen reel turizm geliri bir diğer değişken olarak modele dahil edilmiş ve analiz bulguları turizme dayalı büyüme teorisini desteklemektedir.

Işık ve Radulescu (2017), Yunanistan için turist varışları ile büyüme arasında çift yönlü bir nedensel ilişki bulmaktadır. Başka bir çalışmada, Perles-Ribes vd. (2017), İspanya'da 1957-2014 dönemi için turizm sektörü ile ekonomik büyüme ve istihdam ilişkisini Otoregresif dağıtılmış gecikme (ARDL) ve Toda-Yamamoto yöntemleri aracılığı ile araştırmıştır. Analiz bulguları, ekonomik büyüme ile turizmden gelen talep arasında çift yönlü bir ilişki bulunmuştur.

Habibi vd. (2018), İran ekonomisi için turizm sektörü ve ekonomik büyüme arasındaki ilişkiyi incelemiştir. 2005-2014 dönemini kapsayan çalışmalarında, ekonomik büyüme ile turizm sektörü arasında destekleyici bir ilişki olduğunu ileri sürmüşlerdir.

Aslan vd. (2021), 1995–2014 veri dönemi için Akdeniz ülkelerinde uluslararası turizm, enerji tüketimi, karbondioksit emisyonları ve ekonomik büyüme arasındaki ilişkiyi analiz etmiş ve analiz sonuçları, 17 ülke için panel kantil regresyon modeli sonuçlarına göre turizme dayalı büyüme hipotezi düşük büyüme seviyelerinde geçerlidir, ancak orta büyüme seviyesinden sonra bu hipotezden sapmalar tespit edilmiştir.

Ehigiamusoe (2021) heterojenliği ve kesitsel bağımlılığı açıklayan Dumitrescu-Hurlin Granger nedensellik testini kullanarak 1995-2016 yılları için 31 Afrika ülkesinde turizm, finansal gelişme ve ekonomik büyüme arasındaki bağı incelemektedir. Analiz bulguları, turizm, finansal gelişme ve ekonomik büyüme arasında bir eşbütünleşme ilişkisinin olduğunu ortaya koymaktadır. Ayrıca, turizmin çoğu ülkede düşük frekanstan ziyade yüksek frekansta finansal gelişme ve ekonomik büyümenin önemli bir destekleyicisi olduğunu ortaya koymaktadır

Wen ve Tisdell (1997), uluslararası turizmin Çin'deki gelir eşitsizliği üzerindeki etkisini ampirik olarak inceleyen öncü çalışmalardan biridir. Turizmin hem talep yönlü hem de arz yönlü göstergelerini analiz eden çalışma, turizmin Çin'deki çeşitli iller arasında bölgesel eşitsizliği artırdığını ortaya koyuyor. Marcouiller vd. (2004), ABD göl eyaletleri için doğal olanaklar ve gelir dağılımı arasındaki ilişkiyi incelemiştir. Gelir dağılımının bir ölçüsü olarak bir Gini katsayısı kullanan çalışma, belirli doğal kolaylık türlerinin, özellikle de su bazlı kaynakların, çeşitli gelir sınıfları arasında artan gelir eşitsizliği ile açıkça ilişkili olduğunu ileri sürmektedir.

Göymen (2000) ve Seckelmann (2002) turizm gelişiminin Türkiye'de bölgesel eşitsizliği artırdığını, bunun nedeninin gelişmiş ve kıyı bölgelerinin turizmle ilgili yatırımları daha fazla çekmesi olduğunu ileri sürmüşlerdir.

Kenya'daki toplum temelli turizm işletmelerinin performansını değerlendiren Manyara ve Jones (2007), turizmin yoksulluğun azaltılması ve gelir eşitsizliği üzerindeki etkisini incelemektedir. Yazarlar, işletme yöneticileri, topluluk liderleri, turizm akademisyenleri, hükümet ve sivil toplum yetkilileri ve topluluk üyeleriyle odak grupları ile bireysel derinlemesine yarı yapılandırılmış görüşmeler kullanır. Çalışmanın bulguları, Kenya'da turizmin yoksulluğun ve gelir eşitsizliğinin azaltılmasına önemli bir katkı sağlamadığını vurgulamaktadır.

Scheyvens ve Momsen (2008), turizmin ekonomik büyüme, yoksulluğun azaltılması ve gelir eşitsizliği üzerindeki rolünü incelemektedir. Bazı seçilmiş küçük ada gelişmekte olan devletleri vaka çalışmaları olarak ele alan çalışma, turizmin ekonomik kalkınmaya önemli bir katkısı olmasına rağmen, seçilen ülkelerde yoksulluğun azaltılması üzerinde önemli bir etkisi olmadığını savunuyor. Bunlara ek olarak bazı eyaletlerde turizmin mevcut gelir eşitsizliğini daha da arttırdığı sonucuna ulaşmışlardır.

Blake (2008), turizmle ilgili endüstrilerin yoksul hanelere diğer ihracat faaliyetlerinden çok daha az gelir sağladığını bulmuştur. Bu, turizm gelişiminin yoksullar arasındaki gelir uçurumunu genişlettiği anlamına gelir. Benzer şekilde, Kinyondo ve Pelizzo (2015), turizmle dayalı büyümenin her zaman yoksul yanlısı olmadığını ve sürekli olarak yoksulluğu ve eşitsizliği azaltmaya katkıda bulunmadığını savundu.

Haddad vd. (2013) Brezilya bağlamında iç turizm ve bölgesel eşitsizlik ilişkisini incelemiş ve iç turizmin Brezilya bölgelerindeki eşitsizliği azaltmada önemli bir rol oynadığını bildirmiştir. Diğer bir çalışmada, Li vd. (2015), turizmin Çin bölgelerindeki gelir eşitsizliklerini en aza indirmedeki rolünü araştırmak için dinamik panel veri analizini uygulamıştır. Turizmin, gelişmiş bölgelere göre daha az gelişmiş bölgelerde ekonomik durumu iyileştirdiğini, bu da turizmin Çin bölgelerindeki eşitsizliği azalttığı anlamına geldiğini öneri sürmüşlerdir.

Mahadevan vd. (2016), genel denge modelini kullanarak Endonezya'da gelir eşitliğini artırmada turizm vergilendirme politikalarının rolünü incelemiştir. Turizmle ilgili sektörlerin vergilendirilmesinin gelir eşitsizliğini azaltmadığını bulmuşlardır. Raza and Shah (2017) çalışmalarında, en çok turist girişi olan 43 ülke için turizm ve gelir dağılım ilişkisini incelemiş, analiz bulguları, turizmin erken aşamada gelir eşitsizliğini olumlu yönde etkilediğini, turizmin daha da geliştirilmesinin ise gelir eşitsizliğini azaltacağını sonucuna ulaşmışlardır.

Kanwal vd. (2020) ulaşım altyapısının turizm üzerindeki doğrudan etkisine ek olarak, ulaşım altyapısının turizm için toplum desteğine katkıda bulunduğunu, toplumu turizm katılımına daha fazla ilgi gösterdiğini ve dolaylı olarak turizm gelişimini daha uygun hale getirdiğini bulmuşlardır. Ioncica vd. (2016) ayrıca mükemmel kara ve hava taşımacılığının turistlere fayda sağladığını tespit etti. Lim ve Tkaczynski (2017) ve Mishra vd. (2020), turizm ve ulaşım hizmetleri arasındaki önemli ilişkiyi kanıtlamıştır.

Mahadevan ve Suardi (2019), gelir eşitsizliği düzeyinin turizm ile önemli ölçüde ilişkili olmadığına işaret etmektedir. 13 turizm yoğun ülke için bir panel VAR yaklaşımı kullanan araştırmaları, seçilen ekonomilerde yoksul yanlısı turizm büyüme hipotezine dair çok az kanıt sağlıyor. Ayrıca, Lv (2019), 113 ülke için FMOLS panelini ve Dumitrescu-Hurlin Granger nedensellik testini kullanır. Sonuçlar, turizmin bölgesel gelir eşitsizliği üzerinde uzun vadeli olumsuz bir etkisi olduğunu göstermekte ve turizmi teşvik etmenin daha dengeli bölgesel kalkınma elde etmek için etkili bir araç olduğunu öne sürmektedir. Ayrıca Porto ve Espinola (2019) bölgesel ücret eşitsizlikleri ile turizm arasındaki ilişkiyi araştırmış ve turizm yığılmasının eşit gelir dağılımına katkıda bulunduğunu, ancak bu etkinin farklı bölgeler arasında önemli ölçüde değiştiğini buldular.

Shi vd. (2020), gelen turist sayısının Çin'deki kentsel-kırsal gelir eşitsizliği üzerindeki etkilerini araştırmış ve gelen turist sayısının batı Çin bölgesindeki kentsel-kırsal gelir eşitsizliğini önemli ölçüde azalttığını savunmuştur. Yine benzer bir çalışmada, Kim ve Kang (2020), turizm gelirinin Çin kentsel-kırsal gelir eşitsizliği üzerindeki etkisini de araştırdı. Yazarlar, birkaç özerk bölge ile diğer iller arasındaki etki farklılıklarını karşılaştırmış ve etkinin özerk bölgelerde diğer illere göre daha büyük olduğunu bulmuşlardır.

Zhang ve Zhang (2022), 2000-2018 yılları arasında Çin'in panel verilerini kullanarak turizm, ulaşım altyapısı ve gelir eşitsizliği arasındaki dinamik ilişkiyi araştırmıştır. Analiz sonuçları, turizmin Çin'in gelir eşitsizliğini önemli ölçüde etkilediğini, ancak bu etki minimum düzeyde olduğunu göstermektedir.

### Ampirik Analiz

Türkiye'de gelir eşitsizliği, turizm ve ulaşım altyapısı ilişkisinin 1997-2020 dönemi için incelendiği çalışmada oluşturulan ampirik model aşağıdaki gibidir;

$$GINI_t = a_0 + a_1TA_t + a_2ULA_t + u_t$$

Modeldeki değişkenlerden GINI; Türkiye'deki sosyal gruplar arasındaki gelir eşitsizliğini, TA; ülkeye gelen turist sayısını ve son olarak ULA; ulaşım altyapısını (kara yolları uzunluğunu) ifade etmektedir. Bağımlı değişken olarak kullanılan GINI katsayısı Dünya Bankası tarafından yayınlanan World Development Indicators veri tabanından, TA ve ULA değişkenleri ise Türkiye İstatistik Kurumu (TÜİK) veri tabanından elde edilmiş olmakla birlikte çalışmada 1997-2020 periyodunda ki yıllık veriler kullanılmış ve tüm değişkenlere logaritmik dönüşüm uygulanmıştır.

Ampirik analizlerin ilk aşamasın serilerin durağanlıkları Dickey ve Fuller (1981) tarafından geliştirilen ADF birim kök testi ve Phillips-Perron (1988) tarafından geliştirilen PP birim kök testleri aracılığıyla incelenmiş ve bulgular Tablo 1'de sunulmuştur. Tablo 1 de verilen birim kök testi sonuçları incelendiğinde modelde kullanılan tüm değişkenlerin düzey değerlerinde birim köklü olduğu ve fark değerlerinde tüm değişkenlerin durağanlaştığı görülmektedir. Birim kök testi sonuçlarında ampirik modelde ki değişkenlerin birinci farkta durağan olduğuna işaret ettiği için bu durum farklı düzeylerde durağan serilerde tutarlı ve güvenilir sonuçlar veren ARDL sınır testinin kullanılmasına olanak sağlamıştır. Seriler arasında uzun dönemli ilişkinin analiz edilmesine imkan sağlayan ARDL sınır testi sonuçları da Tablo 2 de sunulmuştur. Tablo 2 de elde edilen sonuçlar incelendiğinde hesaplanan F-istatistiğinin (6.376849) %1 anlamlılık düzeyi üst sınırının dahi üzerinde olduğu bu nedenle değişkenler arasında uzun dönemli ilişkisinin geçerli olduğu sonucuna ulaşılmaktadır.

**Tablo 1:** Birim Kök Testi Sonuçları

Değişken	ADF	PP
	t-istatistiği	t-istatistiği
GINI	-0.916967	-1.179492
TA	1.190018	-1.811420
ULA	-1.194812	-2.016853
$\Delta$ GINI	-4.155221**	-3.092329**

$\Delta TA$	-5.856505***	-4.296062***
$\Delta ULA$	-3.749618**	-4.093004***

**Not:** \*\*\*, \*\*, \* sırasıyla %1, %5, %10 anlamlılık düzeyini göstermektedir.

**Tablo 2:** ARDL Sınır Testi Sonuçları

Model	Gecikme Uzunlukları	F-istatistiği
$GINI=f(TA, ULA)$	(2,1,0)	6.376849 ***
<i>Kritik Değerler</i>	<b>I (0)</b>	<b>I (1)</b>
%1	4.99	5.85
%5	3.88	4.61
%10	3.38	4.02

**Not:** Kritik değerler Pesaran vd. (2001) alınmıştır.

Sırasıyla birim kök testleri ve uzun dönemli ilişkinin varlığının tespit edilmesinin hemen ardından serilere ait kısa ve uzun dönemli katsayı tahminlerinin analiz edilmesi adımına geçilmiştir. Fakat kısa ve uzun dönem katsayı tahminine geçmeden önce kurulan modelin güvenilirliğinin test edilmesi amacıyla bir takım spesifikasyon testleri uygulanmış ve sonuçlar katsayı tahminleri ile birlikte Tablo 4 de sunulmuştur. Model teşhis testi bulguları incelendiğinde, modelde otokorelasyon sorunun olup olmadığını yönelik uygulanan Breusch-Godfrey (LM) testi olasılık değerinin anlamsız olduğu görülmektedir. Bu sonuç modelde otokorelasyon probleminin olmadığına işaret etmektedir. Değişen varyansın varlığı için yapılan ARCH testi olasılık değerinin de anlamsız olması modelde değişen varyans sorununun olmadığını göstermektedir. Daha sonra serilerin normal dağılıp dağılmadığını gösteren Jarque-Bera (JB) testi olasılık değerinin de anlamsız olması serilerin normal dağılım koşulunu sağladığına işaret etmektedir. Son olarak doğru fonksiyonel formun kullanılıp kullanılmadığının analiz edilmesi için uygulanan Ramsey-Reset testi sonuçları da modelde doğru fonksiyonel formun kullanıldığını göstermektedir. Bunlara ek olarak, CUSUM ve CUSUMQ testleri uygulanmış ve modelde parametrelerin istikrarlı oldukları sonucuna ulaşılmıştır.

Varsayım testleri ve modelde kullanılan değişkenler arasında eş bütünleşme ilişkisinin geçerliliğinin test edilmesinden ardından, bağımsız değişken olan turist gelişleri (TA) ve ulaşım altyapısının (ULA) bağımlı değişken GINI üzerindeki uzun dönem etkilerinin incelenmesi amacıyla uygulanan Autoregressive Distributed Lag Bound Test (ARDL sınır testi) katsayı tahmin sonuçları Tablo 3 de sunulmaktadır. Tablo 3 de aktarılan kısa ve uzun dönem katsayı tahmin sonuçları incelendiğinde, kısa dönemde gelen turist sayısının gelir dağılımı arttığı ve diğer bağımsız değişken olan ulaşım alt yapısının gelir eşitsizliği üzerinde kısa dönemde istatistiksel olarak anlamlı bir etkiye sahip olmadığı görülmektedir. Kısa dönemde gelen turist sayısının gelir eşitsizliği üzerindeki pozitif etkisi, başka bir ifadeyle bireyler arasındaki gelir eşitsizliğini daha da arttırdığına yönelik sonuç, özellikle yaz aylarında başta Marmara, Ege ve Akdeniz bölgelerinde oluşan turist bolluğunun söz konusu bölgelerde yaşayan bireylerin kullanılabilir gelirini ve dolayısıyla refahının diğer bölgelerde yaşayan bireylere göre arttığına işaret etmektedir. Turist yoğunluğunun arttığı bölgelerde bireylerin gelir artışları diğer bölgelerde yaşayan bireyler ile gelir farklarının artmasına neden olmakta ve gelir eşitsizliğinin

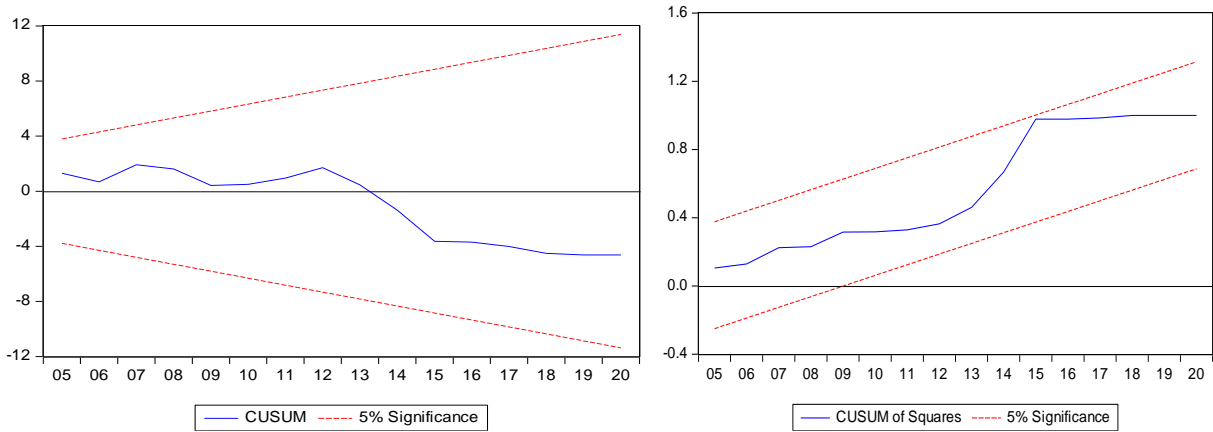


artmasına neden olabilmektedir. Ayrıca tablo 3 incelendiğinde ECT teriminin katsayısının negatif işaretli ve olasılık değerinin ise istatistiksel olarak anlamlı olduğu görülmektedir. Bu sonuç kısa dönemde bağımlı değişken olan GINI de meydana gelebilecek olası bir şokun uzun dönemde uyarlanacağına işaret etmektedir. Kısa dönem katsayılar ve ECT teriminin yorumlanmasının ardından bağımsız değişkenlerin bağımlı değişken üzerinde uzun dönemli etkilerini gösteren bulgular değerlendirildiğinde, kısa dönemde gelir dağılımını bozucu etkisi olan gelen turist sayısının uzun dönemde gelir eşitsizliğini azalttığı görülmektedir. Bu durum uzun dönemde turistik bölgelerdeki istihdam olanakları ile turist bakımından daha kısıtlı olan bölgelerdeki bireylerin turistik bölgelerde, iş imkânı bulabildiğini ve yöre halkı ile arasındaki gelir farkının kapanarak gelir eşitsizliğini azalmasında turizmin istihdam üzerindeki olumlu etkisinin gelir eşitsizliğinin azaltılmasında önemli bir rol üstlendiğini gösterebilmektedir. Bir diğer bağımsız değişken olan ve kısa dönemde gelir eşitsizliği üzerinde istatistiksel olarak anlamlı bir etkiye sahip olmayan ulaşım altyapısının uzun dönemde gelir eşitsizliğini arttırdığı Tablo 3 de ki sonuçlar incelendiğinde görülmektedir. Bu sonuç, yine kısa dönem gelen turist sayısına benzer bir şekilde yorumlanabilmektedir. Şöyle ki, ulaşım altyapısının yapılmasında istihdam edilen bireylerin gelir artışları bu sektörde çalışan bireyler ile çalışmayan bireyler arasında ki gelir farkının artmasına sebep olarak gelir eşitsizliğinin artmasına neden olabilmektedir.

**Tablo:** Kısa ve Uzun Dönem Katsayı Tahminleri

<i>GINI</i>	<i>Bağımlı Değişken:</i>	<i>Katsayı</i>	<i>Olasılık</i>
<i>Kısa Dönem</i>			
	TA	0.063832***	0.000
	ULA	0.109905	0.2667
	ECT	-0.356861***	0.000
<i>Uzun Dönem</i>			
	TA	-0.066861**	0.0578
	ULA	0.511397**	0.0429
<i>Varsayım Testleri</i>			
	<i>LM</i>	0.022492	0.9778
	<i>ARCH</i>	0.897765	0.3553
	<i>JB</i>	1.157974	0.5604
	<i>RAMSEY</i>	0.862439	0.4020
	<i>CUSUM</i>	<i>İstikrarlı</i>	<i>İstikrarlı</i>
	<i>CUSUMQ</i>	<i>İstikrarlı</i>	<i>İstikrarlı</i>

**Not:** \*, \*\*, \*\*\* sırasıyla %10, %5 ve %1 düzeyinde istatistiki olarak anlamlılığı ifade etmektedir. Varsayım testleri uygulanırken F-istatistikleri kullanılmıştır.



### Sonuç ve Politika Önerileri

Gelişmekte olan ülkelerde gelir yaratma, iş yaratma ve yoksulluğun azaltılmasında etkin rol oynayan turizm, ekonomilerini desteklemede çok önemli bir rol oynamaktadır. Dünya milli gelirinin yaklaşık %10'unu ve global hizmet ihracatının %30'unu temsil eden turizm, dünyanın en hızlı büyüyen sektörler arasında ilk sıradadır. Özellikle iletişim teknolojilerindeki gelişmeler, bilginin evrenselleşmesi, ulaşım maliyetlerinin azalması, turizm ve seyahat endüstrisini dünyanın en büyük sektörlerinden biri haline getirmiştir. Bu çalışma 1997-2020 dönemi yıllık verilerini kullanarak Türkiye'de turizm ve ulaşım altyapısının gelir eşitsizliği üzerindeki etkilerini ARDL sınır testi aracılığıyla analiz etmektedir. Bunu yaparken, serilerin durağanlık dereceleri Augmented Dickey–Fuller test (1981) ve Phillips ve Perron (1988) birim kök testlerinde faydalanılmıştır. Ampirik modeli oluşturan tüm değişkenlerin fark değerlerinde durağan olduklarının belirlenmesinin ardından seriler arasındaki uzun dönemli ilişkinin geçerli olduğu sonucuna ulaşılmış ve katsayı tahminleri yapılmıştır.

Elde edilen bulgular, gelen turist sayısının kısa dönemde gelir eşitsizliğini arttırdığını uzun dönemde ise gelir eşitsizliğini azalttığı sonucuna ulaşılmıştır. Turist yoğunluğunun arttığı bölgelerde bireylerin gelir artışları diğer bölgelerde yaşayan bireyler ile gelir farklarının artmasına neden olmakta ve gelir eşitsizliğinin artmasına neden olabilmektedir. Ulaşım altyapısı ve gelir eşitsizliği ilişkisine bakıldığında ise, kısa dönemde gelir eşitsizliği üzerinde anlamlı bir etkiye sahip olmamasına rağmen uzun dönemde gelir eşitsizliğini arttırıcı yönde etkilediği görülmektedir. Yukarıda verilen bulgular ışığında Türkiye'de bireyler arasında gelir farklarının ortadan kaldırılması için ve minimuma düzeye indirilebilmesi için özellikle turistik bölgelerde olan gelir artışlarını tüm ülke geneline yayılması yani turist gelirlerinin sadece belirli bölgelerde yaşayanlara değil tüm ülke geneline yayarak bölgeler arasında oluşan gelir farkı azaltılabilecektir. Turizmin gelir eşitsizliğini azaltmadaki rolünü daha iyi kullanılabilmesi için, turizmin endüstriyel statüsünü iyileştirmek ve turizm işletmelerine turizmden daha adil ve daha fazla yararlanmaları için daha fazla finansal sübvansiyon vermek gibi politikalar izlenmesi gerekmektedir.

### Kaynakça

- Akinboade, O. A., & Braimoh, L. A. (2010). International tourism and economic development in South Africa: A Granger causality test. *International Journal of Tourism Research*, 12(2), 149-163.
- Alam, M. S., & Paramati, S. R. (2016). The impact of tourism on income inequality in developing economies: Does Kuznets curve hypothesis exist? *Annals of Tourism Research*, 61, 111–126. <https://doi.org/10.1016/j.annals.2016.09.008>

- Apergis, N., & Payne, J. E. (2012). Tourism and growth in the Caribbean—evidence from a panel error correction model. *Tourism Economics*, 18(2), 449-456.
- Ashley, C., & Mitchell, J. (2009). *Tourism and poverty reduction: Pathways to prosperity*. Routledge.
- Aslan, A., Altinoz, B., & Özsolak, B. (2021). The nexus between economic growth, tourism development, energy consumption, and CO2 emissions in Mediterranean countries. *Environmental Science and Pollution Research*, 28(3), 3243-3252.
- Balaguer, J., & Cantavella-Jorda, M. (2002). Tourism as a long-run economic growth factor: the Spanish case. *Applied economics*, 34(7), 877-884.
- Belloumi, M. (2010). The relationship between tourism receipts, real effective exchange rate and economic growth in Tunisia. *International journal of tourism research*, 12(5), 550-560.
- Blake, A. (2008). Tourism and income distribution in East Africa. *International Journal of Tourism Research*, 10(6), 511-524.
- Chen, C. F., & Chiou-Wei, S. Z. (2009). Tourism expansion, tourism uncertainty and economic growth: New evidence from Taiwan and Korea. *Tourism Management*, 30(6), 812-818.
- Destek, M. A., & Aydın, S. (2022). An empirical note on tourism and sustainable development nexus. *Environmental Science and Pollution Research*, 29(23), 34515-34527.
- Dickey, D. A., & Fuller, W. A. (1981). Likelihood ratio statistics for autoregressive time series with a unit root. *Econometrica: journal of the Econometric Society*, 1057-1072.
- Dritsakis, N. (2004). Cointegration analysis of German and British tourism demand for Greece. *Tourism management*, 25(1), 111-119.
- Ehigiamusoe, K. U. (2021). The nexus between tourism, financial development, and economic growth: Evidence from African countries. *African Development Review*, 33(2), 382-396.
- Göymen, K. (2000). Tourism and governance in Turkey. *Annals of Tourism Research*, 27(4), 1025-1048.
- Gunn, C.A. (Eds.). (1988). *Tourism Planning* (second edition). New York: Taylor & Francis
- Habibi F, Rahmati M, Karimi A (2018) Contribution of tourism to economic growth in Iran's provinces: GDM approach. *Future Business Journal* 4:261–271
- Haddad, E. A., Porsse, A. A., & Rabahy, W. (2013). Domestic tourism and regional inequality in Brazil. *Tourism Economics*, 19(1), 173-186.
- Incera, A. C., & Fernández, M. F. (2015). Tourism and income distribution: Evidence from a developed regional economy. *Tourism Management*, 48, 11–20. <https://doi.org/10.1016/j.tourman.2014.10.016>
- Inskeep, E. (1991). *Tourism Planning: An Integrated and Sustainable Development Approach*. New York, Van Nostrand Reinhold. Available at: [\(https://infrastructureindia.gov.in/year-wise\(2016\)\)](https://infrastructureindia.gov.in/year-wise(2016)) (accessed on 28/6/2016)
- Ioncica, D., Ioncica, M., & Petrescu, E. (2016). The environment, tourist transport and the sustainable development of tourism. *The Amfiteatru Economic Journal*, 18(10), 898–912.
- Isik, C., & Radulescu, M. (2017). Investigation of the relationship between renewable energy, tourism receipts and economic growth in Europe. *Statistika-Statistics and Economy Journal*, 97(2), 85-94.
- Kanwal, S., Rasheed, M. I., Pitafi, A. H., Pitafi, A., & Ren, M. (2020). Road and transport infrastructure development and community support for tourism: The role of perceived benefits, and community satisfaction. *Tourism Management*, 77, 104014. <https://doi.org/10.1016/j.tourman.2019.104014>
- Katircioglu, S. (2009). Tourism, trade and growth: the case of Cyprus. *Applied Economics*, 41(21), 2741-2750.
- Kaul, R. N. (1985). *Dynamics of Tourism: a Trilogy*. Stosius Inc/Advent Books Division
- Kim, H. J., & Chen, M. H. (2006). Tourism expansion and economic development: The case of

- Taiwan. *Tourism management*, 27(5), 925-933.
- Kim, J. H., & Kang, K. H. (2020). The interaction effect of tourism and foreign direct investment on urban–rural income disparity in China: A comparison between autonomous regions and other provinces. *Current Issues in Tourism*, 23(1), 68-81.
- Kinyondo, A., & Pelizzo, R. (2015). Tourism, development and inequality: The case of Tanzania. *Poverty & Public Policy*, 7(1), 64-79.
- Lee, C. C., & Chang, C. P. (2008). Tourism development and economic growth: A closer look at panels. *Tourism management*, 29(1), 180-192.
- Li, H., Goh, C., Zhang Qiu, H., & Meng, F. (2015). Effect of tourism on balanced regional development: A dynamic panel data analysis in Coastal and Inland China. *Asia Pacific Journal of Tourism Research*, 20(6), 694-713.
- Lim, S. S., & Tkaczynski, A. (2017). Origin and money matter: The airline service quality expectations of international students. *Journal of Hospitality and Tourism Management*, 31, 244–252. <https://doi.org/10.1016/j.jhtm.2017.03.001>
- Lv, Z. (2019). Deepening or lessening? The effects of tourism on regional inequality. *Tourism Management*, 72, 23-26.
- Mahadevan, R., & Suardi, S. (2019). Panel evidence on the impact of tourism growth on poverty, poverty gap and income inequality. *Current Issues in Tourism*, 22(3), 253-264.
- Mahadevan, R., Amir, H., & Nugroho, A. (2017). How pro-poor and income equitable are tourism taxation policies in a developing country? Evidence from a computable general equilibrium model. *Journal of Travel Research*, 56(3), 334-346.
- Manyara, G., & Jones, E. (2007). Community-based tourism enterprises development in Kenya: An exploration of their potential as avenues of poverty reduction. *Journal of sustainable tourism*, 15(6), 628-644.
- Marcouiller, D. W., Kim, K. K., & Deller, S. C. (2004). Natural amenities, tourism and income distribution. *Annals of tourism research*, 31(4), 1031-1050.
- Mishra, S., Sinha, A., Sharif, A., & Suki, N. M. (2020). Dynamic linkages between tourism, transportation, growth and carbon emission in the USA: Evidence from partial and multiple wavelet coherence. *Current Issues in Tourism*, 23 (21), 2733–2755. <https://doi.org/10.1080/13683500.2019.1667965>
- Paramati, S. R., Alam, M. S., & Chen, C. F. (2017). The effects of tourism on economic growth and CO2 emissions: A comparison between developed and developing economies. *Journal of Travel Research*, 56, 712–724
- Payne, J. E., & Mervar, A. (2010). Research note: The tourism–growth nexus in Croatia. *Tourism Economics*, 16(4), 1089-1094.
- Perles-Ribes, J. F., Ramón-Rodríguez, A. B., Rubia, A., & Moreno-Izquierdo, L. (2017). Is the tourism-led growth hypothesis valid after the global economic and financial crisis? The case of Spain 1957–2014. *Tourism Management*, 61, 96-109.
- Phillips, P. C., & Perron, P. (1988). Testing for a unit root in time series regression. *Biometrika*, 75(2), 335-346.
- Piketty, T., & Saez, E. (2003). Income inequality in the United States, 1913–1998. *The Quarterly journal of economics*, 118(1), 1-41.
- Porto, N., & Espinola, N. (2019). Labor income inequalities and tourism development in Argentina: A regional approach. *Tourism Economics*, 25(8), 1265-1285.
- Raza, S. A., & Shah, N. (2017). Tourism growth and income inequality: does Kuznets Curve hypothesis exist in top tourist arrival countries. *Asia Pacific Journal of Tourism Research*, 22(8), 874-884.
- Sanchez Carrera, E. J., Brida, J. G., & Risso, W. A. (2008). Tourism's impact on long-run Mexican economic growth. *Economics Bulletin*, 23(21), 1-8.
-

- 
- Scheyvens, R., & Momsen, J. H. (2008). Tourism and poverty reduction: Issues for small island states. *Tourism geographies*, 10(1), 22-41.
- Scheyvens, R., & Russell, M. (2012). Tourism and poverty alleviation in Fiji: Comparing the impacts of small-and large-scale tourism enterprises. *Journal of Sustainable Tourism*, 20(3), 417-436.
- Schilcher, D. (2007). Growth versus equity: The continuum of pro-poor tourism and neoliberal governance. *Current Issues in Tourism*, 10(2-3), 166–193. <https://doi.org/10.2167/cit304.0>
- Seckelmann, A. (2002). Domestic tourism—a chance for regional development in Turkey?. *Tourism Management*, 23(1), 85-92.
- Shi, W., Luo, M., Jin, M., Cheng, S. K., & Li, K. X. (2020). Urban–rural income disparity and inbound tourism: Spatial evidence from China. *Tourism Economics*, 26(7), 1231-1247.
- Tang, C. F., & Tan, E. C. (2015). Does tourism effectively stimulate Malaysia's economic growth?. *Tourism management*, 46, 158-163.
- Tekbaş, M. (2019). G-7 Ülkelerinde Küreselleşme Ve Gelir Eşitsizliği İlişkisi, Destek M.A., Hedefler Arası Uyum ve Çatışmalarıyla Sürdürülebilir Kalkınma içinde, Ekin Yayınları, 2019.
- Tekbaş, M. (2022). ASEAN-5 ülkelerinde ekonomik büyüme, finansal gelişme ve gelir eşitsizliği ilişkisi. *Mehmet akif ersoy üniversitesi iktisadi ve idari bilimler fakültesi dergisi*, 9(2), 717-741.
- Wen, J., & Tisdell, C. (1997). Regional inequality and tourism distribution in China. *Pacific Tourism Review*, 1(2), 119.
- Zhang, J., & Zhang, Y. (2022). Tourism, transport infrastructure and income inequality: A panel data analysis of China. *Current Issues in Tourism*, 25(10), 1607-1626.
- Zysnarski, J. (2003). Partnerstwo publiczno-prywatne: teoria i praktyka. *Ośrodek Doradztwa i Doskonalenia Kadr*.
-