

Coğrafi Ortamın ğehirsel Mekân Adlarına Etkisi: ğanhurfa ğehri Örneđi

The Impact of Geographical Environment on Urban Place Names: Case of ğanhurfa City

Veysi GÜNAL*, M.Sait ğAHĒNALP ve Abdulkadir GÜZEL
Harran Üniversitesi

Özet

ğanhurfa şehrindeki mekân isimlerinin ele alındığı bu çalışma üç bölümden oluşmaktadır. Öncelikle cadde ve mahalle adlarına etki eden faktörler ele alınmıştır. Ayrıca söz konusu adların gelişimi irdelenmiş ve adların sınıflandırılması yapılmıştır. Çalışmadaki amaç, adlarda meydana gelen gelişim ve isimlendirmelerde coğrafi ortamın etkisini ortaya koymaktır. Buna göre, şehrin doğal ortam özellikleri olan hidrografya ve topografya, şehir nüfusunun gelişimi, yerel yönetimin siyasi eğilimleri, ulusal ve yerel tarih olayları, şehrin sosyal ve ekonomik yapısı ile yasal düzenlemeler şehirsel mekân adlarına etki etmiştir. Bu bağlamda, beşeri ortam ile ilgili adlar ön plana çıkmaktadır. Nitekim şehirde var olan 149 adet mekânın 78'i adını beşeri ortamdandır almıştır. Beşeri ortam kökenli yer adları (78 adet) içinde de özellikle şahıs adları (60 adet) önemli yer tutmaktadır. Bu adların içinde de idari-askeri-siyasi şahıslar (24 adet) ile dini şahısların adları (22 adet) ön plana çıkmaktadır. Doğal ortam ile ilgili ise 22 adet ada rastlanılmıştır. Şehirde ekonomik faaliyetlerden adını alan birçok şehirsel mekân bulunmaktadır. Bu kaynaktan adını alan cadde ve mahalle sayısı 36 adettir. Diğer ve kökeni bilinmeyen ad ise 13 adettir. **Anahtar Kelimeler:** ğanhurfa, yer adları, cadde adları, mahalle adları, coğrafya

Abstract

This study which holds ğanhurfa city's place names consists of three chapters. First, the factors that impact streets and district names are being held. Also, development of names is examined and classified. The purpose of this study is to understand the impact of geographical environment on naming of streets and districts. Natural environment characteristics have an impact on urban naming. City's areal extension and an increase in population, national and local historical events, social and economic structure have an impact on urban place names too. While naming, the political party which includes mayor and councilors has an important mission. In this concept, there are a lot of places which have been named after person's names, sites and historical-political events. Out of 149 names, 78 of it have taken its names after human activities. In the human activities based names (78), person's names have an outstanding place (60). And in those names, governmental-military-political names (24) and religious person's names come into prominence. In the city there are 22 natural environment names, 6 streets and 14 districts. There are a lot of urban

* *Yazışma Adresi:* *Yazışma Adresi:* Harran Üniversitesi Fen-Edebiyat Fakültesi Coğrafya Bölümü, Osmanbey Kampüsü, ğanhurfa. *e-posta:* vgunal@harran.edu.tr

places' names which have been named after economic activities. These activities have given names to 36 districts and streets. Names which unknown the origin and others are 13.

Keywords: Şanlıurfa, urban place names, street names, districts names, geography.

I.GİRİŞ

Özel adlar ve özellikle de kişi adlarını konu alan bilime onomastik adı verilmektedir. Söz konusu bu bilim de yer adları (toponomi), insan adları (antroponomi) ve kuş adları (ornitoloji) olmak üzere üç çalışma alanından oluşmaktadır. Bunlardan önemli bir bilim dalı olan *toponimi*, arkeoloji, tarih, folklor, coğrafya, jeoloji, botanik, antropoloji, sosyoloji gibi bir çok bilimlere yakından ilgilendirmektedir (Kurt, 1991:169; Yediyıldız, 1984: 25). Bu alanda önemli bir çok çalışma yapılırken, yer adları günümüzde batılı araştırmacılar tarafından farklı bir bakış açısıyla değerlendirilmekte ve bu adlar bir güç, kültür ve kimliğin sembolü olarak görülmektedir (Light, 2004: 154). Aynı şekilde bir çok araştırmaya göre, yer isimleri, politik ve sosyal kimlik üzerindeki çabalar şeklinde kendini göstermekte ve hâkim olan düzene karşı çıkma veya onu tekrar üretme, başka bir ifade ile yerini sağlama amacıyla kullanılmaktadır (Alderman, 2000: 672).

Gerek ulusal, gerekse uluslararası alanda birçok disiplin tarafından yer adları bilimi ile ilgili farklı çalışmalar yapılmaktadır. Yurt içinde özellikle tarihçi ve dilbilimciler bu konuda yoğunlaşma göstermektedir. Bilim insanları bu tür çalışmalar ile yerleşmelerin tarihsel gelişimi hakkında bilgiye ulaşmayı amaçlamaktadırlar. Her ne kadar yer adı çalışmaları, daha çok, söz konusu bu iki bilimin konusu gibi görünse de, toplumların coğrafi mekânla bütünleşmesinin göstergesi olarak kabul edilen yer adları (Erinç, 1989:9), bu özelliğinden dolayı, coğrafyacılar tarafından da araştırma konusu yapılmaktadır. Öte yandan yer isimleri geçmişteki coğrafi çevrenin ve coğrafi çevredeki değişimin en önemli kanıtlarındandır (Bres, 1990: 56; Tunçel, 2000:26). Gerçekten de yapılan araştırmalarda, Anadolu köy adlarının incelenmesi sonucunda, Türklerin yerleşme yerlerine ad verirken önce çevreden, ikinci planda da bireyden, yani insandan yararlandıkları görülmektedir (Aksan'a atfen Gülensoy, 1998:45). Bununla birlikte coğrafya sadece bugünü değil, aynı zamanda geçmiş de ele alan bir bilimdir. Arazinin geçmişteki işleniş tarzı, tarih boyunca ortaya çıkan yerleşmelerin özellikleri, nüfus, şehirlerin ortaya çıkışı, yaşaması ve bunları etkileyen coğrafi faktörlerle birlikte eski durumunun ve tarihi gelişiminin bilinmesi, bazı açıklamalarda ve ilmi niteliğin açıklık kazanmasında önemli faktördür (Karaboran, 1984:97-98). Dolayısıyla toponomi Coğrafya biliminin önemli bir konusunu oluşturduğu söylenebilir.

Konunun ele alınışı açısından söz konusu bilim dalları arasında farklılığın da bulunduğu bir gerçektir. Dilbilimciler yer adlarındaki kelimelerin ve cümle yapılarının özellikleri üzerinde yoğunlaşmaktadır (Şahin, 2002:101-126; Akar, 2006: 51-63; Aydın, 2008:202-208; Uyanık, 2006:87-93; Aksan, 1974: 185-193; Başkan, 1971: 237-251). Tarihçiler ise yer adlarından yola çıkarak geçmiş dönemin sosyal-ekonomik yapısını ortaya koymaya çalışmakta ve sadece söz konusu

dönemdeki yerleşmelerde görülen yer adlarının tasnifini yapmaktadırlar (Metin, 2009: 45-58; Gül, 2009:77-98; İlhan, 2006: 41-58; Kurt, 2001: 405-408; Açıklık, 2003:181-202). Buna karşılık coğrafyacıların konuyu ele alış tarzları, daha çok, çeşitli fiziki ve beşeri nedenlerle yer adlarında meydana gelen değişim ile isimlendirmelere etki eden faktörler ve bu isimlerin sınıflandırılması şeklinde kendini göstermektedir (Tunçel, 2000: 23-34; Erinç, 1989: 9-13, Sarı, 2007: 487-501; Güney, 1996: 619-630; Karaboran, 1989:153-182; Emiroğlu, 1984:151-200).

Bütün bunlarla birlikte yer adlarına yönelik ulusal çalışmalar genellikle ülke geneli ve/veya kırsal alanlardaki yerleşmeler ile ilgili olduğu görülmektedir. Şehirsel mekândaki yer adlarını kapsayan çalışmaların henüz başlangıç aşamasında bile olmadığı söylenebilir. Buna karşın batılı araştırmacılar ve özellikle de coğrafyacılar bu konuda daha fazla yol kat etmişlerdir. Söz konusu bu çalışmalarda, siyasal rejimin değişmesine bağlı olarak, şehirdeki cadde ve sokak isimlerinde meydana gelen değişim ele alınmaktadır. Dolayısıyla tarihi coğrafyacıların uzun zaman ilgi alanında olan yer adları, son dönemlerde kültürel coğrafya ve siyasal coğrafya alanında çalışma yapanlar tarafından da ele alınmaya başlanmıştır. (Alderman, 2001:672-684; Light, 2004:154-172). Cadde isimlerinin siyasal coğrafya konusu olmasının nedeni, cadde isimlerinin öneminden kaynaklanmaktadır. Gerçekten de ilk bakışta cadde isimleri araştırmaya değecek değeri olmayan önemsiz bir konu olarak görülmelerine rağmen, bu isimler yer bulma/yer tarifi gibi hizmeti yanında, aynı zamanda politik önemleri de var. Başka bir ifade ile, bir ülkenin veya bölgenin tarihi ile ilgili herhangi bir olay veya kişinin anısına isimlendirilen bu isimler politik düzenin birer göstergeleridir. Aynı zamanda güçlü sembolik önemleri sayesinde, ulusal kimliğin anlamlı ifadeleri olabilirler (Light, 2004: 154). Aynı şekilde, caddeleri isimlendirme, siyasal düzenin, sahip olduğu kendi anlayışını şehirsel mekâna kazmaya/yazmaya teşebbüs ettiği diğer bir yol olarak görülmektedir. Ulusal tarihte özel önemi olan kişileri, olayları ve mekânları caddelerin isimlendirilmesinde kullanılması yüzyıllardır uygulanan bir uygulamadır. Bu şekildeki hatırlatıcı cadde isimleri, şehir halkının bilinç altına hergün sunmak suretiyle, özel bir ulusal tarih öyküsünün kurumsallaşmasının bir diğer yoludur (Light, 2004: 155; Yeoh, 1992:313). Öte yandan, tarihsel süreç içinde, özellikle şehirde veya ülkede siyasal bir değişiklik olması durumunda şehirdeki mekân isimleri değişiklik gösterebilir. Buna örnek olarak Doğu Avrupa’da ve eski Sovyetler Birliği’ndeki siyasal değişim gösterilebilir. Bu siyasal değişim Romanya, Almanya gibi ülkelerin bazı şehirlerinde cadde isimlerinin tekrar isimlendirilmesi ile sonuçlanmıştır. Dolayısıyla siyasal değişiklik şehrin kimliğinin de bu yönde değişmesine neden olmuştur (Light, 2004:155).

Şanlıurfa şehrindeki mahalle ve cadde isimlerinin ele alındığı bu çalışma üç ana bölümden oluşmaktadır. Öncelikle söz konusu mekânların adlarının ortaya çıkışına, başka bir ifade ile, günümüzdeki şeklini almasına etki eden faktörler ele alınmıştır. Daha sonra şehirdeki adların tarihsel süreç içindeki gelişimi irdelenmiş, en son olarak da bu adların kökenine göre sınıflandırılması yapılmıştır. Çalışmadaki amaç isimlerde meydana gelen gelişimi ve isimlendirmelerde coğrafi ortamın (doğal ve beşeri ortam) etkisini ortaya koymaktır.

II. ĞEHĞRİEKĞ MEKÂNLARIN ADLANDIRILMASINA ETKĞ EDEN FAKTÖRLER

Şanlıurfa şehrindeki mekân isimlerinin ortaya çıkışı ve gelişimi üzerinde doğrudan veya dolaylı olarak bir çok doğal ve beşeri etken etki etmiştir. Bunları şu şekilde izah edebiliriz:

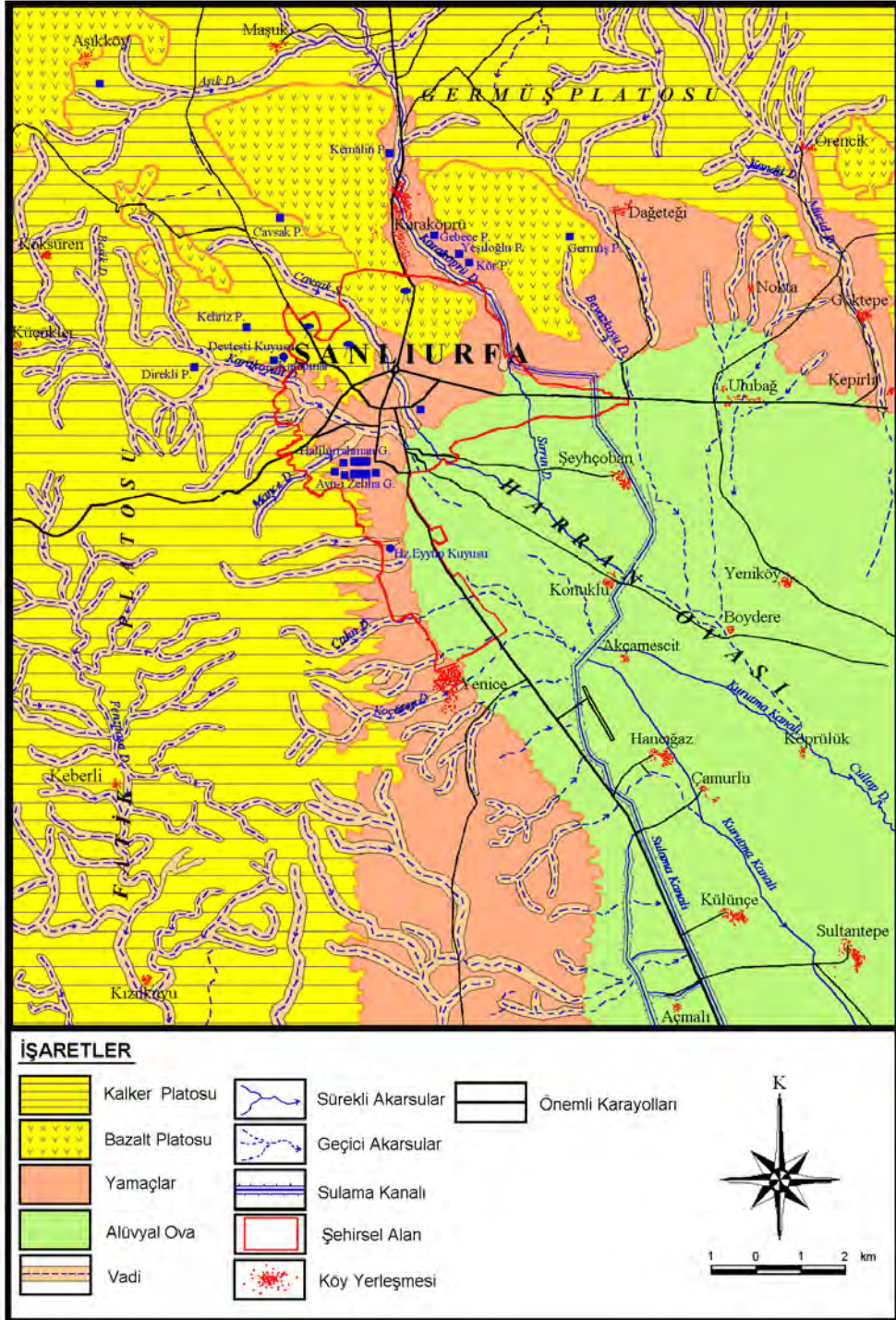
1. Ğehir ve yakın çevresinin doğal ortam özellikleri

Yerleşmenin içinde bulunduğu veya yakınında bulunan doğal ortam da, o yerleşmede yapılacak olan isimlendirmeleri etkileyebilmektedir. Gerçekten de yapılan araştırmalarda, Anadolu köy adlarının incelenmesi sonucunda, Türklerin yerleşme yerlerine ad verirken önce çevreden, ikinci planda da bireyden yani insandan yararlandıkları görülmektedir (Aksan'a atfen Gülensoy, 1998:45).

Şanlıurfa'daki şehrsel mekân isimlerinin oluşumunda da şehrin bulunduğu alanın ve yakın çevresinin doğal ortam özellikleri etkili olmuştur. Ancak kırsal yerleşmelere nazaran, bu etkinin şehirde sınırlı kaldığını söyleyebiliriz. Başka bir ifade ile, yukarıda kısaca ifade edilenin aksine, ileriki bölümlerde ayrıntılı bir şekilde görüleceği üzere, şehirde adını doğal ortamdaki alan mekân ismi fazla değildir.

Özellikle belirtmek gerekir ki, şehrin bulunduğu alan ve yakın çevresinin hidrografyası bazı mekânların isimlerinin oluşumunda önemli bir çıkış noktası olmuştur. Şehrin bulunduğu alan ve yakın çevresi bir çok su kaynağı ve akarsuyun bulunduğu alandır. Başka bir ifade ile, buralarda bir çok karstik kaynak ve bazalt örtüsü içinde ortaya çıkan su kaynakları mevcuttur. En önemli kaynaklar Dergâh kaynakları, Direkli kaynağı, Cavsak kaynağı, Kehriz kaynağı, Devteşti ve Bamyasuyu kaynağıdır. Şehrin içinde ve yakın çevresinde bunlar dışında başka kaynaklar da bulunmaktadır. Şehrin çevresinin genellikle kalker plato özelliği göstermesi ve şehrsel alanın bir kısmının bu plato üzerinde bulunmasından dolayı söz konusu bu kaynakların çoğunluğu karstik kaynaklardır (Şahinalp, 2005:29-33).

Şehrin yakın çevresinin kalker platolarından oluşması karstik kaynakların bolluğunu sağlarken, morfolojik yapı, yani kuzey/kuzeydoğuda plato alanlarının (Germüş Platosu) bulunması, ayrıca güneye doğru yükselti ve eğimin azalması, bir çok akarsunun güney yönlü akış göstermesini sağlamıştır. Aynı şekilde şehrin batı kesiminde de Fatik Platosu bulunmaktadır. Buradan da doğuya, yani şehre doğru yönelen ve yağışlı mevsimlerde akışa geçen bir çok dönemlik dere bulunmaktadır. Buna göre kuzey ve batıdaki platolar ile güneydeki Harran ovasının kesişme noktasında bulunan şehir söz konusu mevsimlik derelerin birkaçının güzergahında bulunmaktadır. Karakoyun, Mance, Çalın, Koçören ve Sırrın dereleri ile Cavsak suyu şehirden geçen akarsulardır. Bununla birlikte şehirde mevsimlik dereler dışında, sürekli göller de bulunmaktadır (Halilürrahman Gölü ve Ayn-ı Zeliha Gölü) (Şekil 1). Yukarıda adı geçen dere ve göllerden bazılarının adları şehirdeki mekânlara verilmiştir (Karakoyunlu, Bamyasuyu, Sırrın, Direkli, Pınarbaşı, Göl, Akpınar ve Mance mahalleleri ile Açıksu, Balıklıgöl, Büyükdere, Pınar, Akpınar, Karakoyun, vs. caddeleri).



Şekil 1. Şanlıurfa şehri ve çevresinin hidrografiya ve morfoloji haritası (Şahinalp 2005'ten alınmıştır)

Şehrin hidrografyasından başka, aynı zamanda topoğrafik özellikleri de isimlendirme üzerinde etki etmiştir. Şehrin kurulu bulunduğu alan, özellikle de İpekyol'dan kaleye kadar olan bölüm, fiziki anlamda çanak şeklinde bir özellik göstermektedir. Şehrin kuzeyi ve batısında bulunan platolar dışında, (ki şehirsel alanın bir kısmı bu platoların içinde kalmaktadır) gerek şehirsel alanın merkezi kesimlerinde, gerekse kenar kısımlarında, yükseltisi değişen çeşitli yükseltiler, başka bir ifade ile tepeler bulunmaktadır. Öte yandan şehirsel alanın Gaziantep istikametine açılmasını sağlayan bir boğaz da (Akabe) bulunmaktadır. Fiziki yapı ile ilgili bu şekillerin bir kısmının şehirdeki isimlendirmelerde kullanıldığı görülmektedir. Bu isimler Akabe, Esentepe, Devteşti, Topdağı ve Tepe mahalleleridir.

2. Şehir nüfusundaki gelişme

Şanlıurfa şehrinin alansal olarak genişlemesi ve nüfusun artması da, mahalle ve cadde sayılarını arttırması suretiyle, isimlendirmeler üzerinde dolaylı olarak etkili olmuştur. Nitekim 1927 yılında 29.098 olan şehir nüfusu özellikle 1955 yılından sonra önemli oranlarda artarak 2009 yılında 482.323'e ulaşmıştır. Söz konusu artış oranları il geneli ve Türkiye yıllık nüfus artış hızının çok üstündedir. Gerçekten de Şanlıurfa ilinin 1950-1955 yılları arasında nüfusun artış hızı % 30.9; Türkiye'deki artış hızı % 27.8 olarak belirirken, şehirde ise bu oran % 44.4 olmuştur. Bu oran diğer dönemlerde de oldukça yüksektir. Özellikle 1985-1990 arasındaki dönemde görülen % 69.9'lük yıllık artış hızı şehir tarihindeki en yüksek oran olmuştur. Aynı şekilde şehrin nüfusun il nüfusu içindeki oranının sürekli arttığı ve 1927 yılında % 14.02 olan oranın 2009 yılında % 29.9'a yükseldiği görülmektedir (Tablo 1).

Şehir ile il genelindeki artış oranlarının birbirine yakın değerler göstermemesi, köyden kente göç eksenli bir durumu göstermektedir. Gerçekten de bölge genelinde olduğu gibi, Şanlıurfa şehrindeki şehirleşme, doğal nüfus artışı ile birlikte, tarımsal nüfusun göçünün bir ürünü olarak kendini göstermektedir. Başka bir ifade ile, kırsal kesimde iş imkanının bulunmaması, topraksız veya yeterli toprağı olmayan kırsal kesimin kırdan kente göçünü doğurmuştur. Öte yandan GAP kapsamında yapılan barajlar nedeniyle yerleşmeleri olumsuz etkilenen köylüler de şehre yönelmişlerdir. Kırsal kesimde doğurganlığın fazla olması ve makinalaşma sonucunda işgücü fazlalığının ortaya çıkması şehre göçün diğer nedenleri arasında sayılmaktadır (Akış ve Akkuş, 2003:530-542; Demir, 2003:189-205). Öte yandan sözkonusu olumsuz şartlar nedeniyle kırsal kesimin itici özellikleri ile birlikte şehrin çekici özelliklere sahip olması bu göçü daha da kamçulamıştır. Nitekim 1968 yılından itibaren Şanlıurfa ilinin de kalkınmada öncelikli iller arasına alınması sonucunda şehirde sanayinin gelişmeye başlaması ve çeşitli cazip özelliklerin ortaya çıkması şehrin nüfus çekmesine neden olmuştur. Aynı zamanda 1985'ten sonra GAP'ın faaliyete geçmeye başlaması ve şehirdeki ekonomik yatırımların yapılması ve bunun sonucu olarak alınan göç nedeniyle şehirde hızlı bir nüfus artışı ortaya çıkmıştır (Şahinalp, 2005:217- 243). Nitekim en fazla nüfus artışının olduğu dönem de 1985-1990 dönemi olmuştur (% 69.9).

Şehir nüfusunda meydana gelen bu yüksek artışlar, şehrin mekânsal gelişmesinde de önemli rol oynamıştır. Özellikle 1960 yılından sonraki hızlı nüfus artışı, şehrin mekân üzerindeki genişlemesi ve özellikle kuzey ve güney yönlü büyümesini sağlamıştır. Nitekim şehrin yayılmış olduğu alan 1940 yılında 154.4 hektar olarak tahmin edilirken, 1962 yılında 314.8 hektar, 1974 yılında 624.9 hektar, 1987 yılında 1.540 hektar, 2003 yılında ise 3.102 hektar olduğu belirtilmektedir (Şahinalp, 2005: 201, 206, 218, 236, 335).

Tablo 1. Şanlıurfa şehri nüfusunun yıllar itibariyle gelişim durumu (1927-2009)

Sayım yılları	Şanlıurfa Şehri				Şanlıurfa ili		Türkiye	
	Nüfus	Yıllık Artış hızı (%)*	Çi nüfusu içindeki payı (%)	Mahalle sayısı	Nüfus	Yıllık artış hızı (%)	Nüfus	Yıllık artış hızı (%)
1927	29.098	-	14.0	17	207.487	-	13.648.270	-
1935	31.721	10.8	13.8	?	229.614	12.7	16.158.018	21.1
1940	35.266	21.2	14.4	?	245.398	13.3	17.820.950	19.6
1945	36.356	6.1	13.8	?	263.855	14.5	18.790.174	10.6
1950	38.685	12.4	13.0	?	298.394	24.6	20.947.188	21.7
1955	48.296	44.4	13.9	?	348.199	30.9	24.064.763	27.8
1960	59.863	42.9	14.9	?	401.919	28.7	27.754.820	28.5
1965	73.498	41.0	16.3	17	450.798	23.0	31.391.421	24.6
1970	100.654	62.9	18.7	17	538.131	35.4	35.605.176	25.2
1975	132.934	55.6	22.3	26	597.277	20.9	40.347.719	25.0
1980	147.488	20.8	24.5	26	602.769	1.8	44.736.957	20.7
1985	194.969	55.8	24.5	29	795.034	55.4	50.664.458	24.9
1990	276.528	69.9	27.6	48	1.001.455	46.2	56.473.035	21.7
2000	385.588	33.2	26.7	66	1.443.422	36.6	67.803.927	18.3
2007	472.238	28.9	31.0	67	1.523.099	7.7	70.586.256	5.7
2008	468.993	-6.9	29.8	67	1.574.224	33.0	71.517.100	13.1
2009	482.323	28.0	29.9	67	1.613.737	24.8	72.561.312	14.5

Kaynak: TÜİK

* : Şehrin yıllık artış hızı $P_{t+n}=P_t \cdot e_m$ formülü ile hesaplanmıştır.

Öte yandan şehrin büyük oranda göç alması ve bunun sonucunda nüfusunun artması, söz konusu bu nüfusun ihtiyaçlarının karşılanması için yeni bazı hizmet alanlarının oluşturulması zorunluluğunu ortaya çıkarmıştır. Gerçekten de özellikle nüfusun hızlı artış gösterdiği dönemlerde doğumevi hastanesi, üniversite, devlet hastanesi, SSK, vb resmi binalar inşa edilmiştir. Bu durum daha çok cadde isimleri üzerinde etkili olmuştur. Nitekim bu imar faaliyeti sonucunda söz konusu kurumun üzerinde bulunduğu caddelere bu kurumların adları verilmiştir (GAP, Emniyet, Güvenlik, Doğumevi, Meteoroloji, Adalet, SSK, Tekel, Veteriner, Harran Üniversitesi caddeleri).

Şehir nüfusunun artışının isimlendirme üzerindeki en önemli etkisi, mahalle sayılarının artışında görülmektedir. Şehrin Cumhuriyet döneminde geçirmiş olduğu

nüfus süreci sonucunda, mekânsal genişlemesi ile birlikte, bir çok yeni mahalle kurulmuştur. Mahalle sayıları 1927 yılından 1965 yılına kadar bir değişim göstermezken, 1965 yılından 1985'e kadar ise 17'den sadece 29'a ulaşmıştır. Asıl gelişme 1985 yılından sonra olmuştur. Nitekim 1985 yılında 29 olan mahalle sayısı, 1990 yılında 48, 2000 yılında 66 ve 2007 yılında ise 67'ye ulaşmıştır (Tablo 1). Öte yandan yeni yerleşim alanlarının oluşması ve buraların eski semtlere göre daha planlı olması, yeni mahalle isimleri ile birlikte, bir çok cadde isminin de oluşmasını sağlamıştır.

Şehrin gerek nüfus açısından gerekse mekânsal bakımdan gelişmesinin önemli bir sonucu daha olmuştur. Şehrin nüfusunun artması sadece yeni alanların yerleşime açılmasını sağlamamış, aynı zamanda, şehrin yakın çevrede bulunan köy yerleşmelerine yakınlaşmasını sağlamıştır. Şehrin bu gelişmesi sonucunda, yakın çevrede bulunan köyler de şehir ile birleşmiştir. Böylece köy statüsünde olan bu yerleşmeler belediye sınırlarına dahil edilip, şehrin birer mahallesi konumuna gelmiştir. Örneğin belediye sınırlarının genişletilmesi ile daha önce köy statüsünde bulunan Sırrın ile Akpınar köylerinin tüzel kişiliği sona ermiş ve şehre dahil olmuşlardır. Bu süreçte şehrin bir mahallesi olma özelliği kazanan söz konusu köylerin ismi değiştirilmeden olduğu gibi kalmıştır. Bu durum, genelde kırsal yerleşmelerde adların doğal ortam ile ilgili olması nedeniyle, şehirde de doğal ortam ile ilgili adların artmasına neden olmuştur. Çünkü gerek Sırrın, gerekse Akpınar isimleri hidrografi ile ilgili adlardır.

3. Ulusal geçmiŞ ve yerel tarih olayları

Tarih bilimi siyasi kimliğin tamamlayıcısı olarak kabul görmektedir. Dolayısıyla, şehirsel mekânı anlamlandırmanın en yaygın yollarından birisi ulusal geçmişin anılması tarzıdır. Söz konusu ulusal geçmişin anılması da değişik şekillerde yapılır. Fakat en çok heykellerin, anıtların ve diğer eserlerin artışı yolu ile kendini ifade eder. Bu şekildeki yapıtlar ulusal tarih ve kimlik öykülerinin, mekân üzerinde egemenliğini tasarlamaya hizmet ederler. Öyle ki, bu şekildeki özel şehirsel alanlar ulusal belleği özetler ve halkın devlete bağlılığını oluşturmada ana referans konular olarak rol oynarlar. Ayrıca ulusal geçmişin özel bir manasını somutlaştıran heykel ve diğer yapıtlar, ulusal kimliğin yenilenmesi ve yeniden oluşturulmasında kullanılan önemli araçlardandır. Aynı şekilde şehirsel mekânlardaki (cadde, sokak, bulvar, mahalle, vs.) isimlendirmeler de söz konusu ulusal tarih bilincinin oluşturulmasında kullanılan diğer araçlardır (Light, 2004: 155).

Şanlıurfa şehrindeki mekân isimleri üzerinde de gerek ulusal tarih, gerekse yerel tarih olayları önemli derecede ve doğrudan etki ettiği söylenebilir. Tarihsel olaylar isimlendirmeyi etkilediği gibi, şehirde kullanılan isimler de şehrin tarihsel kökeni ve kültürel geçmişi hakkında önemli ipuçları vermektedir. Bu bağlamda, şehir ve çevresinin tarihsel geçmişi ve bu alanda hüküm sürmüş uygarlıkları kısaca incelemek önemlidir.

Şehir oldukça eski bir geçmişe sahiptir. Ancak şehirdeki mekân adlarının tarihi geçmiş ile olan ilişkisi İslam dönemi ile başladığı söylenebilir. Başka bir ifade ile, kökeni İslam dönemi öncesi uygarlık ve olaylara dayalı herhangi bir ada

rastlanmamaktadır. Şehir, Bizans ile Müslüman Araplar arasında süren mücadelelerden sonra, bölgedeki diğer yerleşmeler gibi, Halife Hz. Ömer döneminde 639 yılında İslam topraklarına katılmış, Bu dönem içerisinde şehirde çeşitli imar faaliyetlerinde bulunulmuştur (Ekinci ve Paydaş, 2008: 53, 61). Eski Ömeriye Camisinin bu dönemden kaldığı belirtilmektedir (Ekinci ve Paydaş 2008:61; Ekinci, 2006: 31-38). Nitekim cami üzerinde bulunan kitabelerden bu caminin Hz. Ömer'in hilafeti döneminde (634-644) yapıldığı anlaşılmaktadır (Karakaş, 2001:119-122). Dört halife döneminden sonra, Osmanlı Dönemine kadar, sırasıyla Emeviler, Abbasiler, Hamdaniler, Mervaniler, Ukayliler, Selçuklular, Haçlılar, Zengiler, Eyyübler, Akkoyunlular, Karakoyunlular ve Memlükler gibi çeşitli devlet ve hanedanlıklar Urfa ve çevresine hakim olmuşlardır. Urfa'nın Osmanlılar'a katılması ise Yavuz Sultan Selim dönemine rastlamaktadır. 1517 yılından itibaren uzun süre Osmanlıların elinde bulunan Urfa'da, bu süre içinde fiziki ve sosyal açıdan önemli gelişmeler olmuştur. Söz konusu bu gelişmeler Urfa'nın günümüzdeki yapısının ortaya çıkışında bir temel görevi görmüştür (Üner, 2009:24-25).

Yukarıda kısaca izah edilen şehrin tarihi geçmişi şehirdeki mekân isimlerinin oluşumunda önemli kaynaklardan birisi olmuştur. Bu bağlamda, Şanlıurfa'da da bazı mahalle ve caddelere, ulusal geçmişin anılması amacıyla, geçmişte şehirde hüküm sürmüş ve çeşitli imar faaliyetlerinde bulunmuş devletlerin isimleri verilmiştir (Selahattin Eyyübi mahallesi, Süleyman Şah caddesi, Selçuklu mahallesi gibi). Öte yandan Akkoyunlular dönemini çağrıştıran Nur Ali Bey ve Hasan Padişah/Paşa mahallesi de 20.yüzyılın başlarına kadar devam etmiş, daha sonra, mahallelerin birleştirilmesi ile bu mahalle adları ortadan kalkmıştır. Gerek uzun süre Urfa'ya hakim olması, gerekse bir çok dini yapının bu dönemde inşa edilmesi nedeniyle Osmanlı Döneminin şehirdeki adlara yansması daha fazla olmuştur. Bu dönemde yaşamış devlet adamları veya yapılmış olan cami adlarını temel alan bir çok şehrsel mekân ismi bulunmaktadır. Başka bir ifade ile, Osmanlı Dönemine ait şehirde pek çok isim bulunmaktadır. Bunlardan bir kısmı Osmanlı devletinin isminden oluşmaktadır (Osmanlı mahallesi, Osmanlı caddesi). Bazı isimler ise Osmanlı padişahlarının adından kaynağını almıştır (Süleymaniye mahallesi, Muradiye mahallesi, Sultan Fatih mahallesi, Hamidiye mahallesi, Osmangazi mahallesi, Ertuğrulgazi mahallesi, Yavuz Selim mahallesi, Selimiye caddesi, Süleymaniye caddesi, Fatih Sultan Mehmet caddesi gibi). Öte yandan Osmanlı Devleti döneminde Urfa şehrinde çeşitli görevlerde bulunmuş idareciler (valiler, paşalar) ve devlet genelinde ün yapmış çeşitli devlet adamları ile askeri şahsiyetlerin ve resmi binaların isimlerinin de şehirdeki mekânların isimlendirilmesinde kullanıldığı görülmektedir (Kadioğlu mahallesi, Mimar Sinan mahallesi, Akşemsettin mahallesi, Ulubatlı mahallesi, Yusufpaşa mahallesi, Divanyolu caddesi, Sarayönü caddesi gibi). Ayrıca geçmişte bulunup, günümüzde varlığını yitiren ve bu dönemden ismini alan çeşitli mahalle isimlerinin bulunduğunu ifade etmek gerekir (Sultan Bey mahallesi, Acem Bey mahallesi, Alihan Bek mahallesi, Karamusa mahallesi, Hüseyin Paşa mahallesi, Kutbettin mahallesi gibi) Bu konuda şunu da ifade etmek gerekir ki, şehirde bulunan bu cadde

ve mahalle isimleri şehrin kültürel geçmişi ve yerel tarihi hakkında önemli bilgi vermektedir.

Cumhuriyet öncesindeki olaylar ve tarihsel süreç isimlendirmede kaynaklık ettiği gibi, Kurtuluş Savaşı dönemindeki tarihsel olaylar da isimlendirmeler üzerinde etki etmiştir. Şehir 5 Şubat 1919 tarihinde önce İngilizler, daha sonra da Fransızlar tarafından işgal edilmiştir. Bu işgale karşı tepki gösteren ve mücadele eden, daha da önemlisi halkı örgütleyen önemli şahsiyetler olmuştur. Bunlardan en önemlisi şehrin işgalinin başlangıcında mutasarrıflık görevinde bulunan Nusret Bey'dir. Nusret Bey'in Birinci Dünya Savaşı'ndan sonra ordunun dağıtılmış olmasından dolayı, işgale karşı koyması amacıyla, halktan oluşan bir milis kuvvetinin oluşturulması için büyük gayretleri olmuştur (Açanal, 2001:19-36). Nusret Bey dışında şehrin düşman işgalinden kurtuluşunda önemli faaliyetleri bulunanlar ise, "Onikiler" olarak adlandırılan gruptur. Bu grup, İngilizlerin şehri işgal etmesi ile, şehri bu işgale karşı örgütlemek isteyen ve bir araya gelerek şehirdeki Müdafaa-i Hukuk Cemiyetinin temellerini atan, şehrin ileri gelenlerinden oluşan gruptur. Bu grupta bulunanlar on iki kişi olduğu için, oluşum halk arasında "Onikiler" olarak anılmıştır (Onikilerin isimleri ve şehrin kurtuluşu için yapmış oldukları mücadeleleri için ayrıntılı bilgi için bkz. Akalın, 2002: 26-31; Açanal, 2001: 60-67; Öcal ve diğerleri, 2001: 78-79).

Bu bağlamda, Kurtuluş Savaşı döneminde, Urfa'nın düşman işgalinden kurtuluşu esnasında yaşanan olaylar, şehrin kurtuluş tarihi ve bu süreçte rol oynayan kişilerin isimleri şehirdeki mekânların isimlendirilmesinde kullanılmıştır (Atatürk mahallesi, Kurtuluş mahallesi, Sancaktar mahallesi, Onikiler mahallesi, Atatürk caddesi, Şehit Nusret caddesi, 11 Nisan Fuar caddesi, Topçular caddesi, Cumhuriyet caddesi, Zafer caddesi, İstiklal Caddesi, vs).

Öte yandan Çanakkale'de savaşı komutanların adları da isimlendirmelerde kullanılmıştır. Bunlardan en önemlisi ismi daha sonra Atatürk Bulvarı olarak değiştirilen Mustafa Kemal Paşa caddesidir. Çanakkale Savaşı'nda savaşı ve gazi ünvanını alan Urfalıların, savaş dönüşlerinde komutanları olan Mustafa Kemal Paşa ile ilgili hayranlıklarını çevrelerine anlatmaları sonucu, o dönemde mutasarrıf olan Nusret Bey, bu bağlılık ve saygıyı anıtlara istemiş, bunun sonucunda da bir cadde açtırarak buraya Mustafa Kemal Paşa caddesi adını vermiş ve buraya bir anıt çeşme yaptırmıştır.

4. Şehirdeki sosyal ve ekonomik yapı

Şehir ve çevresinde hâkim olan sosyal ve ekonomik yapı (din, kültür, ticaret, el sanatları) da şehirdeki bazı mekânların adlarını belirlemiştir.

Şanlıurfa şehri dinsel bir merkez olma özelliği göstermekte ve bir çok din için kutsal sayılmaktadır. Öte yandan şehir bir çok mutasavvıf kişinin ve tasavvuf ehlinin yaşamış olduğu bir yerleşmedir. Başka bir ifade ile, tarihsel süreç içinde şehir Mevlevilik, Kadirilik ve Halvetilik gibi birçok tarıkata ev sahipliği yapmıştır. Öyle ki günümüzde de bu tarikatlar şehirde varlıklarını devam ettirmektedirler. Özellikle Mevlevilik ve Kadirilik geçmişte önem kazanmış tarikatlar olmuştur. Gerçekten de Mevleviliğin Şanlıurfa'daki geçmişi 18.yüzyıl başlarına kadar gitmektedir (Kürkçüoğlu, 1996: sayfa numarasız). Hatta söz konusu tarikatın

şehirdeki başlangıcının 16.yüzyıla kadar dayandığı da belirtilmektedir (Ertan, 2007:271). Dolayısıyla birçok Mevlevi şeyhinin şehirde görevlendirildiği ve buralarda dini yapının oluşmasında aktif rol oynadığı bilinmektedir (Ertan, 2007:278). Mevlevilik dışında özellikle de Kadirilik tarikatı açısından şehir büyük önem taşımaktadır. Örneğin, Şanlıurfa'da yetişmiş ve 1883 yılında vefat etmiş olan Seyyid Dede Osman Avni adlı kişi Kadirilik tarikatının önemli mutasavvıflarındandır. 1737 yılında Şanlıurfa'ya, Konya'dan görevli olarak gönderilen Abdülhakim Dede de Mevlevi tarikatına mensup bir alimdi (Ertan, 2007:278). Bununla birlikte şehirdeki dini yapının oluşmasında önemli etkileri olan yerel dini şahıslar da mevcuttur (Zeki Hafız, Behçet Arabi, Şani Efendi gibi).

Geçmişte sahip olduğu ve kısmen halen de devam eden şehrin dini yapı ile ilgili bu özelliği nedeniyle, bu sosyal olgunun günümüzdeki isimlendirmelerde çok kullanıldığı görülmektedir. Nitekim Dedeosman mahallesi, Şihmaksut mahallesi, (Ahmet Yesevi'nin halifesi), Hakimdede mahallesi, Yakubiye mahallesi, Yakupkalfa caddesi, Dedeosman caddesi, Zeki Hafız caddesi, Behçet Arabi caddesi gibi isimler söz konusu bu yerel sosyal olgunun bir sonucu olarak karşımıza çıkmaktadır. Buhara mahallesinin adının da bu olgudan esinlenerek verildiği söylenebilir.

Öte yandan şehir dışında yaşamış olan din alimlerinin adları da mekânların isimlendirilmesinde kullanılmıştır. Bu bağlamda, Şanlıurfa ilinin özellikle Harran ilçesi geçmişte bir çok dini âlimin yaşadığı bir yerleşme olmuştur. Burada on iki imamdan beşincisi olan Ebu Cafer İmam Muhammed Bakır'a atfedilen türbe ile Hayati Harrani'nin türbesi bulunmaktadır. Bunların gerek yerel, gerekse evrensel öneminden dolayı, Şanlıurfa şehrindeki bazı mekânlara bu şahısların ismi verilmiştir. Aynı şekilde isimlendirmelerde, evrensel olan dini şahısların adlarından da esinlenilmiştir (Ahmet Yesevi mahallesi, Hacıbayram mahallesi, Fuzuli caddesi, Mevlana caddesi, Veysel Karani mahallesi). Bununla birlikte bazı peygamberlerin makamının şehirde bulunması ve bazı dinsel tarihi olayların şehirde yaşandığının kabul edilmiş olması da bazı isimlerin ortaya çıkmasını sağlamıştır. Örneğin Eyüp Nebi mahallesi, Eyyübiye mahallesi, Eyüp Peygamber caddesi, Eyüpkent mahallesi ve Sabır caddesinin isim kökenlerine bakıldığında, dinsel mekânların isimlendirmedeki etkisi daha iyi anlaşılmaktadır.

Gerek şehir içi, gerekse şehrin kenar kesimlerinde, geçmişte yapılmış veya günümüzde sürdürülmekte olan ekonomik faaliyetler de mekân isimlerinin oluşumuna etki etmiştir. Şehrin güneyinde, Karakoyun deresinin Harran Ovası'na çıktığı yerden başlayarak vadi boyunca sebze bahçeleri bulunmaktadır. Burası şehrin eskiden beri sebzelikleri durumdadır (Elibüyük ve Güzel, 2003:60,63). Aynı şekilde sebzecilik faaliyetleri Paşabağı mahallesinin güneyi ve Sancaktar mahallesinde halen sürdürülmektedir. Öte yandan Paşabağı ile Bağlarbaşı mahallelerinde geçmişte bağ alanları yoğunluk göstermekte idi. Bağlarbaşı mahallesinin bulunduğu alanlar aynı zamanda antepfıstığı alanları idi. Bundan dolayı şehrin bu alanlarında Bağlarbaşı mahallesi, Paşabağı mahallesi, Haleplibahçe mahallesi, Haleplibahçe caddesi, Bahçe caddesi, Bostancılar caddesi, Fıstık caddesi, Almanbağı caddesi, Bahçeyolu caddesi gibi adlar ortaya çıkmıştır. Tarımsal faaliyetler dışında el sanatları da bu anlamda önem kazanmıştır. Özellikle merkezi

iş alanında günümüzde az da olsa varlığını devam ettiren bazı el sanatları geçmişte büyük öneme sahipti. Gerçekten de 16.yüzyıla bakıldığında, coğrafi konumunun da desteğiyle, şehirde sanayi ve ticari faaliyetlerinin yoğun olduğu görülmektedir (Turan, 2005:148-149). Ticari faaliyetlerdeki bu yoğunluk sonraki yüzyıllarda da devam etmiştir (Üner, 2009:208-234; Bayraktar, 2007:205-208). Şehrin tarihi kesimlerinde bulunan Kendirci mahallesi, Bıçakçı mahallesi ve Çarşı caddesi isimlerini söz konusu ticari faaliyetlerden almıştır.

5. Yerel yönetimlerin siyasi eğilimleri

Herhangi bir şehirdeki siyasi durum ve şehir peyzajı birbirleri ile yakın ilişki içindedir. Genellikle hâkim olan siyasi güç, şehrin görünümünde çeşitli sembollerin oluşturulması yoluyla, kurumsallaşmak ister. Başka bir ifade ile, sahip olduğu özel değerleri yaymak için, birçok siyasi düzen, şehrsel mekânı çeşitli yollarla ve özellikle de sözbilim yollarla adlandırmaya çalışır (Light, 2004:155). Türkiye'nin bir çok şehrinde de cadde ve mahalle isimleri şehirdeki siyasi yapıya bağlı olarak şekillenmektedir. Öyle ki, Türkiye'de adres bilgi standartlarının oluşturulmasında karşılaşılan en önemli sorunlardan birisi değişen belediye başkanı ile birlikte cadde, sokak ve mahalle isimlerinin sık sık değişmesidir (Türkiye Bilişim Derneği, 2002:5-9) Böyle bir tablonun ortaya çıkması 5393 Nolu Belediye Kanunu'ndan kaynaklanmaktadır. Bu kanunun 9.maddesine göre belediye sınırları içinde mahalle kurulması, kaldırılması, birleştirilmesi, bölünmesi, adlarıyla sınırlarının tespiti ve değiştirilmesi, belediye meclisinin kararı ve kaymakamın görüşü üzerine valinin onayı ile olur. Bunun sonucunda da belediye yönetiminin değişmesi ile birlikte şehrsel mekândaki isimlerin de değişme olanağı artmaktadır.

Mahallelerin isimlendirilmesinde bu süreç izlenirken, başka bir ifade ile valiliğin onayı gerekirken, caddelere yeni isim verme veya var olan isimleri değiştirme kararı tamamen belediye meclisi yetkisindedir. Bu bağlamda, bu mekânların isimlendirilmesinde belediye başkanları ve belediye meclisi üyelerinin mensubu oldukları siyasi partinin misyonu önemli olmaktadır. Özellikle de şehrin en çok geliştiği ve bu nedenle de bir çok yeni mahallenin/caddenin ortaya çıktığı ve bunların da isimlendirildiği dönemlerde bu durum daha fazla önem kazanmaktadır.

Belediye başkanlarının seçimle doğrudan halk tarafından seçilmeye başladığı 1963 yılından itibaren Şanlıurfa şehrinde görev yapmış belediye başkanlarının siyasi kimliklerine bakıldığında, bunların genellikle muhafazakâr bir kimliğe ait oldukları görülmektedir. Bu dönemlerde verilen isimlerin (özellikle şahıs isimlerinin) de, belediye başkanının mensup olduğu siyasi misyon ile paralellik gösterdiği söylenebilir (Tablo.2). Gerçekten de bu dönemlerde isimlendirilen mahalle ve caddelerin isim kökeni çoğunlukla ulusal ve dini isimlerden oluşmuştur (Hakimdede, Dedeosman, Osmanlı, Osmangazi, Ulubatlı, Ahmet Yesevi, Hacıbayram, Şani Efendi, vb.). Öyle ki bazı dönemlerde bu tür isimlendirme yoğunluk kazanmıştır. Örneğin belediye meclisinin 1988 yılında almış olduğu karara göre, her ne kadar sonradan numaralandırma şeklinde değiştirilmişse de, şehirde 30 adet yeni sokak isimlendirilmesi yapılmıştır. Bu isimlerin de büyük bir kısmı yerel dini isimlerden oluşmaktaydı.

Tablo. 2. Dönemler itibariyle Şanlıurfa şehrindeki yerel yönetim ve yapılan adlandırmalar

Dönem	Belediye başkanının adı	Mensup olduğu parti	Bu dönemde oluşturulan yeni isimler	
			Mahalle	Cadde
1963-1973	Mustafa Kılıç	Demokrat Parti	?	Çamlık
1973-1977	Kadri Barut	Bağımsız	Bahçelievler, Bağlarbaşı, Şehitlik, Paşabağı, Şairmabi, Yakubiye, Yenişehir, Onikiler, Şihmaksut	Veteriner
1977-1980	Feridun Yazar	Cumhuriyet Halk Partisi (CHP)	-	Açıksu, Bostancılar, Karakoyun
1980-1981	Ziya Çoker	Şanlıurfa Valisi	-	12 Eylül
1981-1981	Erdoğan Cebeci	Şanlıurfa Valisi	-	?
1981-1984	Alaattin Turhan	Şanlıurfa Valisi	Sancaktar	?
1984-1989	İbrahim Halil Çelik	Refah Partisi (RP)	Hakimdede, Topdağı, Hızmalı, Süleymaniye, Akabe, Eyüpnebi, Muradiye, Karşıyaka, Sırrın, Yeşildirek, İpekyol, Haleplibahçe	İpekyol, Fuar, Harrankapı, Sabır, Karaköprü, Lekler, Sani Efendi, Mevlit Halil, Doğumevi, Behçet Arabi, Cengiz Topel, Akpınar, Almanbağı, Emniyet, Kule, Mehmet Akif Ersoy, Süleymaniye, Topçular, Tekel, Melik Cabbar, Şehit Nusret
1989-1991	İbrahim Halil Çelik	Refah Partisi (RP)	Dedeosman, Cengiz Topel, Mimar Sinan, Sultan Fatih, Şair Şevket, Selahattin Eyyübi, Hamidiye, Osmangazi, Refahiye	Kadri Eroğan, Bahçe
1991-1992	Hüseyin Kılıç	Doğru Yol Partisi (DYP)	-	Zafer
1992-1994	Uğur Esat Akgöl	Doğru Yol Partisi (DYP)	Ahmet Yesevi, İmambakır, Hayati Harrani, Osmanlı.	Demir İzzet
1994-1999	Ahmet Bahçivan	Refah Partisi (RP)	Akşemsettin, Ertuğrulgazi, Eyüpkent, Hacıbayram, Veysel Karani	Dedeosman, Necip Fazıl Kısakürek, Profesör Selçuk Atilla, Yunus Emre, Prof. Abdulkadir Karahan, SSK, Eyüp Peygamber, Fuzuli
1999-2004	Ahmet Bahçivan	Fazilet Partisi (FP)	Yavuzselim, Bamyasuyu, Ulubatlı, Esentepe, Selçuklu, Mance, Buhara, Akpınar, Devteşti, Direkli	Kondu
2004-2009	Ahmet Eşref Fakıbaba	Adalet ve Kalkınma Partisi (AKP)	-	Haleplibahçe, Osmanlı, Pınar, Adalet, Güvenlik, Fatih Sultan Mehmet, Hayati Harrani, Recep Tayyip Erdoğan, Necmettin Cevheri, Vatan, Millet, Sakarya, İstiklal, Çarşı, Akçakale
2009-...	Ahmet Eşref Fakıbaba	Bağımsız (daha sonra Saadet Partisine geçti)	-	Demokrasi

Kaynak: <http://www.yerelnet.org.tr/> (erişim tarihi:01.06.2010)<http://www.tuik.gov.tr> (erişim tarihi:01.06.2010)<http://www.sanlıurfa.bel.tr> (erişim tarihi 01.06.2010)

Şanlıurfa Belediyesi 1975-2009 Dönemi Meclis Kararları, Şanlıurfa.

Şehrin yerel yönetiminde hâkim olan siyasi misyon, ulusal kimliğe sahip dini ve milli isimler dışında, özelde de bazı siyasi isimlendirmeler yapmıştır. Başka

bir ifade ile verilen yeni isimler mensubu olunan parti ile ilgili olabilmektedir. Refahiye mahallesi, Recep Tayyip Erdoğan Bulvarı, Necmettin Cevheri caddesi bunlara örnek olarak gösterilebilir. Refahiye mahallesi, Refah Partisinin ülke yönetiminde olduğu dönemde, belediye yönetiminde de Refah Partili belediye başkanının olduğu yıllarda verilmiştir. Aynı şekilde Recep Tayyip Erdoğan Bulvarı da, çok uzun olmasından dolayı İpekyol caddesinin bölünmesi sonucu, Necmettin Cevheri Caddesi de Karaköprü caddesinin isminin değiştirilmesi suretiyle Adalet ve Kalkınma Partili belediye başkanı tarafından isimlendirilmişlerdir.

Belediye başkanları yanı sıra, belediye meclis üyeliğinin partilere göre dağılımı ve siyasi eğilimleri de şehirsel mekân isimleri üzerinde etki edebilmektedir. Çünkü yapılan isimlendirmelerin meclis tarafından onaylanması ve kabul görmesi gerekmektedir. Yani meclisin genel düşüncesinin aksine bir karar almak mümkün olmamaktadır. Gerçekten de her ne kadar bazı dönemlerde sosyal demokrat partilere mensup kişiler yönetimde söz sahibi olmuşlarsa da, (örneğin 1977-1980) şehirde bu düşünceye sahip kişilerin isimlerine rastlanmamaktadır. Başka bir ifade ile, şehirde var olan genel siyasi düşünce ve atmosferin aksine herhangi bir isimlendirme yapılmadığı görülmektedir. Bu durumun nedeni aynı zamanda belediye meclis üyeliğinin dağılımına da bağlanabilir. Nitekim 1984 yılından günümüze kadar yapılan yerel seçimlerde, Şanlıurfa Belediyesi Meclisi üyelerinin büyük bir kısmının (%60'tan fazlası) muhafazakâr partilere mensup kişilerden oluştuğu görülmektedir (Tablo.3).

Tablo. 3. Şanlıurfa şehrindeki belediye meclis üyeliği ve belediye başkanlığı seçiminde partilerin oy oranları

Seçim dönemi	Partiler	Belediye meclisi üyeliği için partilerin oy oranı (%)	Belediye başkanlığı seçiminde partilerin oy oranı (%)
1984	Anavatan Partisi (ANAP)	21.9	21.9
	Doğru Yol Partisi (DYP)	8.3	7.8
	Halkçı Parti (HP)	10.7	9.9
	Milliyetçi Demokrasi Partisi (MDP)	4.9	4.6
	Refah Partisi (RP)	35.0	34.7
	Sosyal Demokrasi Partisi (SODEP)	10.2	10.4
	Bağımsız	9.0	10.7
1989	Anavatan Partisi (ANAP)	15.4	15.1
	Demokratik Sol Parti (DSP)	5.1	4.8
	Doğru Yol Partisi (DYP)	17.3	17.4
	Islahatçı Demokrasi Partisi (IDP)	1.0	1.0
	Refah Partisi (RP)	36.5	37.0
	Sosyal Demokrat Halkçı Parti (SHP)	24.7	24.7
1994	Anavatan Partisi (ANAP)	19.1	19.1
	Doğru Yol Partisi (DYP)	24.5	25.1
	Refah Partisi (RP)	44.8	44.8
	Sosyal Demokrat Halkçı Parti (SHP)	6.3	5.9
	Diğerleri	5.3	5.1
	Anavatan Partisi (ANAP)	9.7	10.0

1999	Cumhuriyet Halk Partisi (CHP)	2.8	2.2
	Demokratik Sol Parti (DSP)	3.7	3.4
	Demokrat Türkiye Partisi (DTP)	2.1	2.2
	Doğru Yol Partisi (DYP)	17.4	17.8
	Fazilet Partisi (FP)	40.4	41.4
	Halkın Demokrasi Partisi (HADEP)	15.1	14.6
	Milliyetçi Hareket Partisi (MHP)	6.1	5.4
	Diğerleri	2.7	3.0
2004	Adalet ve Kalkınma Partisi (AKP)	58.3	60,1
	Sosyal Demokrat Halk Partisi (SHP)	22.7	23.8
	Saadet Partisi (SP)	8.8	9.3
	Diğerleri	10.2	6.8
2009	Bağımsız (sonra Saadet partisine geçiş)	0.0	44.0
	Adalet ve Kalkınma Partisi (AKP)	43.0	39.3
	Demokrat Türkiye Partisi (DTP)	12.2	10.5
	Bağımsız Türkiye Partisi (BTP)	0.0	2.2
	Saadet Partisi (SP)	40.0	0.0
	Diğerleri	4.8	4.0

Kaynak: <http://www.yerelnet.org.tr/> (erişim tarihi:01.06.2010)
<http://www.tuik.gov.tr> (erişim tarihi:01.06.2010)

Bu konuda belirtilmesi gereken bir diğer husus da, şehirdeki cadde ve mahalle isimlerinde fazla bir değişikliğin yapılmamış olmasıdır. Bunun ana nedeni de 1960'lerden beri verilen mekân isimlerinin, günümüze kadar süregelen yerel yönetimlerin siyasi eğilimlerine aykırı olmamasıdır. Nitekim, birkaç cadde ismi dışında, şehirde büyük çapta bir isim değişikliğine rastlanmamıştır. (Örneğin, Karaköprü caddesi, Lekler caddesi ve genişletilmesi sonucunda bazı sokakların adı değişmiştir) İsim değişikliğinin az olmasının nedeni, tüm dönemlerde seçilen belediye meclisi ve belediye başkanları ile verilen mekân isimleri arasında, anlam ve içerik bakımından bir uyumluluk söz konusu olmasıdır. Bu durumda isim değiştirmeyi gerektirecek bir durum söz konusu olmamıştır. Aksi takdirde, önceki yönetimlerden farklı bir siyasi düşünceye sahip kişilerin belediye yönetiminde söz sahibi olduğu Batman, Eskişehir, Ankara, Kâhta gibi şehirlerde olduğu gibi, Şanlıurfa şehrinde de benzer durumun olması söz konusu olacaktır.

Bütün bu açıklamalardan anlaşılmaktadır ki, belediye başkanının siyasi düşüncesi kadar, belediye meclisinin yapısı da yeni adlandırma veya isimlerin değiştirilmesinde büyük önemi ve etkisi bulunmaktadır.

6. Yasal düzenlemeler

Gerek ulusal, gerekse yerel ölçekte alınan kararlar da şehirdeki mekânların adlandırılmasını etkilemiştir. Nitekim bu kararların en önemli etkisi mahalle sayılarının azalması şeklinde kendini göstermiştir. Ancak şunu da belirtmek gerekir ki, bu kanunlar sadece mahalle sayısını değiştirmemiş, aynı zamanda mahalle isimlerinin değişmesi ile de sonuçlanmıştır.

Mahalle yönetimi ile ilgili en önemli kanuni düzenlemelerin gerçekleştirildiği dönem II. Mahmut dönemine (1808-1839) rastlamaktadır. Bu dönemde köy ve mahallelerde muhtarlık örgütü kurulmuştur (Çadircı, 1996:260).

Ancak söz konusu bu teşkilat, günümüzdeki gibi idari bir birim olmayıp, kendine özgü toplumsal bir bütün şeklinde idi. Yöneticiliğinde bir imamın bulunduğu, yerel teşkilatın bulunmaması nedeniyle, imamın bazı devlet işlerinde ve yerel uygulamalarda resmi kurumlara yardımcı olduğu bir birim idi (Aytaç, 2004:30). Bununla birlikte mahalle teşkilatına yönelik sonraki yıllarda yapılan çeşitli düzenlemelerle kaç hanenin bir mahalle kabul edileceği saptandı. Buna göre, vilayet merkezlerinde 200 hane, Urfa gibi sancak merkezlerinde 100 hane, diğer şehir ve kasabalarda ise 50 hane bir mahalle olarak kabul edilmekteydi (Aytaç, 2004:30; Çadırcı, 1996:261-262). Bu düzenlemelerin bir diğer özelliği de her mahallede, her dini cemaat yani ayrı dinden halk topluluğu için ayrı bir mahalle oluşturma imkanının tanınması idi (Aytaç, 2004:30). Bu dönemde nüfusun %30'unu gayrimüslimlerin oluşturduğu Urfa şehrinde, bu düzenlemenin uygulanması ile Yahudi, Kilise-i Kebir, Ermeni ismiyle mahalleler oluşmuştur. Bu düzenlemeler sonucunda önceki dönemlere göre farklı sayıda ve farklı isimlerde bir çok mahalle oluştuğu görülmektedir. Nitekim XX.yüzyılın başında nüfusu 30.335 olan şehirde 51 mahalle olduğu tespit edilmiştir (Bayraktar, 2007:77-78).

II. Mahmut döneminde alınan kararlar 1913 yılına kadar uygulanmıştır. Ancak 1913 yılında Umumiye-i Vilayet Kanununun Muvakkatı ile muhtarlık teşkilatı ile ilgili tüm hükümler kaldırılmış ve görevleri başka mercilere devredilmiştir. Bu durum yaklaşık 5 yıl sürmüş ve 1918 yılında çıkarılan yeni düzenleme ile muhtarlık teşkilatının devamı sağlanmıştır (Aytaç, 2004: 33). Mekân adlandırmalarını etkileyen diğer bir düzenleme ise 1915 yılında yayınlanan genelgedir. Bu genelgede çok eskiden beri adlandırılmış olan ve feth edilmesinden sonra da kullanılan bazı şehir, kasaba ve köy adlarının Osmanlılıkla hiçbir ilgisi olmadığı, telafuzlarının da güç olduğu gerekçesiyle, uygun bir adla değiştirilmesi gerektiği belirtilmektedir (Özcan, 2006:674). Daha sonra 1916'da vilayetlere gönderilen yeni bir emirname ile; Osmanlı ülkesinde Ermenice, Rumca, Bulgarca hatta İslam olmayan topluluklara ait olan vilayet, sancak, kasaba, köy, mahalle, nahiye, dağ, nehir gibi bütün adların Türkçe'ye çevrilmesi için yurt genelinde bir çalışma yapılması istenmiştir. Oluşturulacak yeni yer adları vefat etmiş, memlekete hizmetlerde bulunmuş olan kişi adları ve yörenin coğrafi özelliklerine göre olacaktı (Özcan, 2006:675).

Yukarıda izah edilen düzenlemelerden Urfa şehri de etkilenmiştir. Bu dönemlerde şehirdeki bazı mahallelerin birleştiği ve yeni isimlerin ortaya çıktığı görülmektedir. Nitekim XX. yüzyılın başlarında 50 civarında olan mahalle sayısı 1920'li yılların sonlarında 17'ye düştüğü görülmektedir. Ancak bunlardan sadece 5'nin ismi (Ulucami, Göl, Bıçakçı, Yakubiye, Pınarbaşı mahalleleri) tespit edilebilmiştir (Tuncel'e atfen Şahinalp, 2005:201). Bu isimler arasında yer alan Göl, Yakubiye ve Pınarbaşı mahalleleri daha önce kullanılmayan isimlerdir.

1933 yılında ise 2295 Sayılı Kanun ile mahalle teşkilatı tekrar kaldırılmış ve bunların görevleri belediye ve diğer resmi kurumlara devredilmiştir. Bu durum 10 yıl kadar sürmüş, 1944 yılında Şehir ve Kasabalarla Mahalle Muhtar ve İhtiyar Heyetleri Teşkiline Dair Kanun ile mahalle muhtarlığı teşkilatı tekrar oluşturulmuştur (Aytaç, 2004:33). Bu kanunun en önemli özelliği kurulacak mahallelerin 300 haneden oluşması zorunluluğu idi. Bu oran şehirdeki mahalle

sayısına önemli oranda etki etmiştir. Nitekim 1920'lerin sonlarında 17 olan mahalle sayısı, 1967 yılına kadar değişmemiştir. Buna göre yasal düzenlemelerle mahallelerin kapsayacağı hane sayısının değişmesi, şehirdeki mahalle sayılarını, teşkilatın kaldırılıp tekrar yürürlüğe konması da mahalle isimlerinin değişmesine neden olduğunu söyleyebiliriz. Gerçekten de 1903-1908 arasında şehirde bulunan 51 mahalle isminden sadece 7'si (Beykapısı, Bıçakçı, Hakimdede, Camiikebir, Kadıoğlu, Yusufpaşa ve Kamberiye) günümüze kadar devamlılığını sürdürebilmiştir.

Ulusal ölçekte yapılan yasal düzenlemeler gibi, yerel ölçekte, yerel idareler tarafından, özellikle son dönemlerde alınan kararlar da adlandırmalar üzerinde etki etmiştir. Örneğin 1988 ve 2002 yılında Belediye Meclisi, Şanlıurfa'nın yetiştirmiş olduğu sanatçıların isimlerinin, yaşadıkları veya doğdukları sokaklara/caddelere adlarının verilmesi kararı almış, bunun sonucunda bu karar ile bir çok sokağa bu kişilerin ismi verilmiştir. Daha sonraki dönemlerde söz konusu bu sokak isimleri, numaralandırma sistemine geçiş nedeniyle, değiştirilmiştir. 2002 yılında adlandırılan Demir İzzet caddesi, 1988 yılında isimlendirilen Behçet Arabi caddesi belediye meclisinin almış olduğu yerel isimlerin cadde ve sokaklara verilmesi kararına dayanarak verilmiş adlardır.

Belediye meclisince alınan kararlar ile birlikte, halkın isteği de isimlendirmelerde göz ardı edilmemiştir. Buna ait birkaç örneğe rastlamak mümkündür. Süleymaniye mahallesinin bölünüp yeni mahallelerin oluşturulması aşamasında, halk, oluşturulacak yeni mahallenin Ahmet Yesevi mahallesi adını alması için belediyeye başvuruda bulunmuş ve komisyonda tartışıldıktan sonra bu istek kabul edilmiştir. Halkın bu ismi istemesinin ana gerekçesi ise, 1993 yılının UNESCO tarafından Ahmet Yesevi Yılı olarak ilan edilmiş olmasıdır. Aynı şekilde eski ismi Aydın sokak olan Dedeosman Caddesi de mahalle sakinleri ve muhtarın başvurusu ve isteği ile adlandırılmıştır. Süleymaniye, Topdağı ve Eyüpnebi mahallelerinin isimlerinin verilmesinde ise farklı bir yöntem uygulanmıştır. Söz konusu bu mahallelerin oluşturulması ve adlandırılması sürecinde, yerel halkın bu mekânlar için gayri resmi olarak kullanmış oldukları isimler göz önünde bulundurulmuş ve yukarıda sözü geçen adlar kullanılmıştır. Başka bir ifade ile, belediye isimlendirme yaptığıında, halk arasında yerleşmiş ve o mekân için kullanılan ismin verilmesine de dikkat etmiştir.

III. YER ADLARINDAKİ ÇELGİĞİM

Araştırmacıların şehir ile ilgili yaptıkları çalışmalarda, şehirdeki yer adları (özellikle de mahalle isimleri) ile ilgili ulaşabildikleri en eski kaynaklar XVI. yüzyıla ait tarihi kaynaklardır. Bu kaynaklarda, 1518-1566 yılları arasında şehirde sekiz adet mahalle adı geçmektedir (Turan, 2005:143-146). Söz konusu bu mahallelerin isimleri Bâb-ı Berrîye, Bâb-ı Amid, Bâb-ı Emîr (Beykapısı), Bâbü'l-Mâ, Bâb-i Harran, Cemât'at-i Erâmine, Mağaracık, Cemâ't-i Bîrûniyân ve Cemâ't-i Şeyh Çâkerî'dir. Görüldüğü üzere, bu mahalleler genellikle dış kaleden şehre açılan kapılardan isimlerini almaktadır. Nitekim Tablo 4'te görüldüğü gibi kalenin sahip olduğu sekiz kapıdan 5'i mahalle ismi olarak kullanılmıştır. Söz konusu dönemde var olan mahalle isminin 1'i topluluk, 1'i doğal ortam, 2'si de dini

yapı kökenlidir. Buna göre bu dönemde dini yapının mahalle ismi olarak kullanılması geleneği, Urfa şehri için söylemek gerekirse, henüz gelişmemiştir. Gerçekten de XVI. yüzyılda sur içinde bir çok cami ve mescit olmasına karşın (örneğin, Mescid-i Bıçakçı, Hacı Yadigar mescidi, Mescid-i Karamusa, Cami-i Tohtemür, Cami-i Narıncelü, Sultanbey camii, Cami-i Hoca Ahmed, Mescid-i Hacı Hamza, Mescid-i Müderris, Mescid-i Karaburç, vs.), bu yapılar dönemin mahalle isimlendirmelerinde kullanılmamışlardır. Bu mahallelere ek olarak, VII. yüzyılda Halife Mahallesi ve/veya Cemâ't-i Ömeriye, 1404 yılında da, ismini aynı addaki mescitten ve o dönemde Akkoyunlular tarafından Ruha (Urfa) valiliğine atanan Nur Ali Bey'den alan bir mahalle (Ekinci, 2008:6-8) ile Cemâ't-i Şeyh Çâkerî ve Hodşah mahallelerinden (Üner, 2009:72) de bahsedilmektedir. XVI. yüzyıldaki bu mahallelerden sadece Bâb-ı Emîr (Beykapısı şeklinde Arapça'dan Türkçe'ye tercüme edilmek suretiyle) adı günümüzde kullanılmaktadır. Harrankapı cadde adı olarak ve Sukapı (Bâbü'l-Mâ) adı ise sadece bir mevki olarak kullanılmaktadır. Bu dönemde bulunan ve topluluk adına dayanan Cemâ't-i Bîrûniyân mahallesinin adı ise, söz konusu mahalledeki çeşitli nüfus hareketleri veya başka nedenlerle devamlılık göstermemiştir (Turan, 2005:144). Nitekim bu mahalle adına XVI. yüzyıldan sonra hiçbir dönemde rastlanmamaktadır.

Tablo 4. Şanlıurfa şehrinde adı geçen mahalle isimleri ve devamlılığı

Mahalle adı	Adın geçtiği dönem						Adın kökeni	Günümüzde içinde
	16.yy	17.yy.	18.yy.	19.yy	20.yy	2009		
Bâb-ı Berrîye (Bâb-ı Bire)	X	X	X	-	-	-	Kale Kapısı	Gümüşkuşak
Bâb-ı Emîr (Beykapısı)	X	X	X	X	X	X	Kale Kapısı	Beykapısı
Bâbü'l-Mâ (Sukapı)	X	X	-	-	-	-	Kale Kapısı	Göl
Bâb-ı Harran (Harrankapı)	X	X	X	-	-	-	Kale Kapısı	Gümüşkuşak
Bab-ı Amid (Amid kapı)	X	?	?	-	-	-	Kale Kapısı	?
Cemâ't-i Erâmine	X	X	?	X	X	-	Topluluk	Yeni
Mağaracık	X	?	?	-	-	-	Doğal ortam	?
Cemâ't-i Bîrûniyân	X	?	?	-	-	-	Topluluk	?
Cemâ't-i Şeyh Çâkerî	X	?	?	X	X	-	Dini yapı	Türkmevdanı
Hodşah	X	?	?	-	-	-	?	?
Tatlık (Tanlık-Taşlık)	-	X	X	-	-	-	?	?
Bağ-ı Safa	-	X	X	-	-	-	Ekonomik	Yusufopaşa
Kaleboynu	-	X	?	-	-	-	Doğal ortam	Gümüşkuşak
Karamevdanı	-	X	X	-	-	-	Doğal ortam	Yusufopaşa
Cavgirli	-	X	?	-	-	-	?	?
Tel futur	-	X	?	X	X	-	Doğal ortam	Kadioğlu
Acembev	-	-	?	X	X	-	Dini yapı	Beykapısı
Azlı	-	-	?	X	-	-	?	?
Atpazarı	-	-	?	X	-	-	Ekonomik	Gümüşkuşak
Korkmazlar	-	-	?	X	-	-	Dini Yapı	?
Turasın	-	-	?	X	-	-	?	?
Helvacı Mescit-i Şerif	-	-	?	X	-	-	Dini Yapı	?
Kubbe Mescidi (Kaba)	-	?	?	X	?	-	Dini yapı	Bıçakçı
İmam sekkaki	-	?	?	X	X	-	Dini Yapı	Bıçakçı
Bıçakçı	-	?	?	X	X	X	Dini Yapı	Bıçakçı
Siverekli	-	-	-	X	X	-	Dini yapı	Hakimdede
Hakimdede	-	?	?	X	X	X	Dini yapı	Hakimdede
Halilürrahman	-	?	?	X	X	-	Dini yapı	Göl
Hasanpaşa (Hasan Padişah)	-	?	?	X	?	-	Dini yapı	Göl
Tohtemur (Toktemur-Taht-ı)	-	?	?	X	X	-	Dini yapı	Göl
Mevlûd-i Halil	-	?	?	X	X	-	Dini yapı	Göl
Narinci (Narinci -Narıncelü)	-	?	X	X	X	-	Dini yapı	Göl
Kazancı (Kazgancı)	-	-	?	X	X	-	Dini yapı	Gümüşkuşak
Alihanbek	-	-	?	X	X	-	Dini yapı	Gümüşkuşak
Müderriş veya medrese	-	?	?	X	X	-	Dini yapı	Gümüşkuşak
Halife	-	?	?	X	X	-	Dini yapı	Gümüşkuşak

Ömeriye	-	?	?	X	X	-	Dini yapı	Gümüşkuşak
Kırkmağara	-	-	?	X	X	-	Doğal ortam	?
Sultanbek	-	?	?	X	X	-	Dini yapı	Tepe
Karamusa	-	?	?	X	X	-	Dini yapı	Beykapısı
İmamkulu	-	-	?	X	X	-	Topluluk	?
Hoca Ahmed	-	?	?	X	X	-	Dini yapı	Pınarbaşı
Pazar camii	-	?	?	X	X	-	Dini yapı	Pınarbaşı
Dabakhane (Debbaghane)	-	?	?	X	X	-	Dini yapı	Pınarbaşı
Karaburç (Hazanoğlu)	-	?	?	X	X	-	Dini yapı	Pınarbaşı
Hüseyniye	-	-	-	X	X	-	Dini yapı	Pınarbaşı
Tuzeken	-	-	?	X	X	-	Dini yapı	Kurtuluş
Nimetullahbek	-	-	?	X	X	-	Dini yapı	Kurtuluş
Kıbrızlı	-	-	?	X	?	-	Dini yapı	Kurtuluş
Meşarkiye (Sarkıyye)	-	-	?	X	X	-	Dini yapı	Kurtuluş
Hacı Gazi	-	-	?	X	X	-	Dini yapı	Kurtuluş
Hacı vadigar (camii vadigar)	-	?	?	X	X	-	Dini yapı	Kurtuluş
Nur Ali Bey (Nurali)	-	?	?	X	X	-	Dini yapı	Kurtuluş
Arapmeydanı	-	-	?	X	X	-	Doğal ortam	Türkmevdanı
Hacı Hamza	-	?	?	X	X	-	Dini yapı	Gümüşkuşak
Köşiler (Kötüler-Gutiler)	-	-	?	X	X	-	Topluluk	Gümüşkuşak
Camiikebir	-	?	?	X	X	X	Dini yapı	Ulucami
Kızıl Camii	-	?	?	X	-	-	Dini Yapı	Ulucami
İhlasiye	-	-	?	X	X	-	Dini yapı	Ulucami
Mahkeme	-	-	?	X	X	-	İdari yapı	Kurtuluş
Kutbettin	-	-	?	X	X	-	Dini yapı	Kadioğlu
Gerz (Gürz)	-	-	?	X	X	-	Dini yapı	Kadioğlu
Kadioğlu	-	?	?	X	X	X	Dini yapı	Kadioğlu
Yusuף paşa (Eskisaray)	-	-	?	X	X	X	Dini yapı	Yusuףpaşa
Hüseyin paşa	-	-	?	X	X	-	Dini yapı	Yusuףpaşa
Dergezenli	-	-	?	X	X	-	Topluluk	Atatürk
Kanberkiye (Kameriye)	-	-	?	X	X	X	Topluluk	Kamberiye
Kilise-i kebir	-	-	?	X	X	-	Dini yapı	Yenimahalle
Lekler	-	-	?	X	X	-	Topluluk	Yeni mahalle
Yahudi	-	-	?	X	?	-	Topluluk	Kendirci
Zevakiye	-	-	?	X	?	-	?	?
Askeri (Askeriye)	-	-	?	X	X	-	İdari yapı	Atatürk
Sehabıyye	-	-	?	X	?	-	?	?
Haseki	-	-	?	X	X	-	?	?
Timur	-	-	?	X	?	-	Şahıs adı	Göl
Esbazarı	-	-	?	X	X	-	Ekonomik	Gümüşkuşak
Kabziye(kabarzi)	-	-	?	X	X	-	?	?
Taşarı/taşra	-	-	?	X	?	-	?	?
Kolluk	-	-	?	X	?	-	?	?
Zımmıyan	-	-	?	X	-	-	?	?
Şehbenderiye	-	-	-	-	X	-	Dini yapı	Atatürk

Kaynak: Turan, 2005:143-146; Ekinci, 2008:6-8; Üner, 2009:72-76; Eroğlu, vd., 2007:158;

Bayraktar, 2007:77-

78; Şanlıurfa Valiliği Mahalle İdareler Müdürlüğü Verileri.

XVI. yüzyıldaki bazı mahalle adları sonraki dönemde devamlılık sağlarken, bunlara ek olarak şeriyye sicillerine dayanak XVII. ve XVIII. yüzyılda yeni mahalle isimlerinin ortaya çıktığı görülmektedir. Bunlar, Tatlık (Tanlık-Taşlık), Bağ-ı Safa, Kaleboynu, Karameydanı, Cavgirli, Telfutur, Narinci'dir (Üner, 2009:72-73).

XIX. yüzyılda şehirdeki mahalle sayısının oldukça arttığı görülmektedir. Bunun iki nedeni olabilir. Birincisi şehrin gerek demografik, gerekse mekânsal olarak büyümesi ve bunun sonucunda yeni mahallelerin oluşması, ikincisi ise bazı mahallelerin XVII. ve XVIII. yüzyılda muhtemelen var olduğu halde, kayıtlarda tespit edilememesi, fakat daha sonraki dönemin kayıtlarında bulunması suretiyle mahalle sayısının artmasıdır. Bu dönemin diğer bir özelliği de, mahallelerin

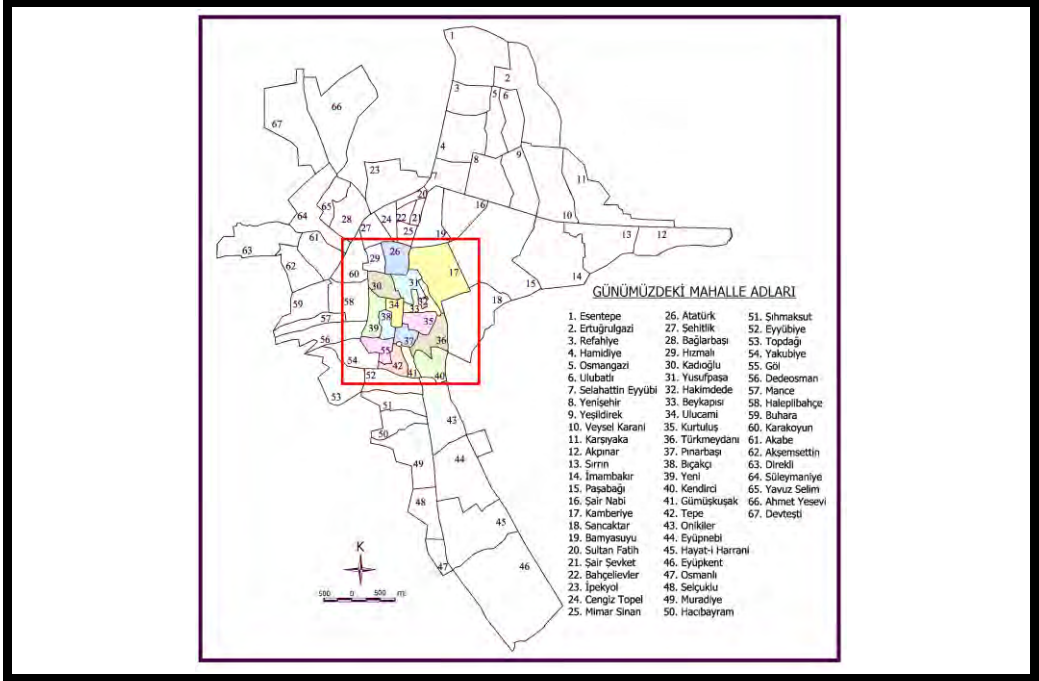
isimlendirilmesinde özellikle dini yapının adının tercih edilmesidir. Mahalleler bu dönemlerde, aynı zamanda, aynı mescidde ibadet eden cemaat üyeleri ve onların ailelerinin oluşturdukları/ikamet ettikleri alanlardan meydana gelmektedir (Ergenç, 1984:69). Böyle bir özelliğin olması Urfa şehrinde de çok sayıda küçük mahallenin ortaya çıkmasına neden olmuştur. Gerçekten de gerek XVI.yüzyıla ait, gerekse XIX. yüzyılda inşa edilmiş bir çok cami ve mescidin adı bu mahallelerin isimlendirilmesinde kullanılmıştır. Söz konusu yüzyıl boyunca ismi geçen 68 mahalle arasında ismin kökeni tespit edilenlerden 43'ü şahıs veya topluluk adı ile adlandırılmış cami veya mescitten adını almıştır. Nitekim bu özellik Anadolu'nun bir çok şehrinde görülmekte, başka bir ifade ile Osmanlılar döneminde bir çok şehirde mahalleler cami veya mescitlerin etrafında kurulmuş ve adlarını bu dini kurumlardan almıştır (Bulduk, 1992:136; Kurt, 1990:181). Örnek vermek gerekirse, XVI. yüzyılda Niğde şehrinde toplam 29 mahalleden 25'i mescitten, 1'i camiden ismini almıştır (Metin, 2009:46). Caminin bu dönemin sosyal ve toplumsal yapısındaki işlevi ve önemi (Metin, 2009:46), yani mahallenin idare merkezinin cami olması bu durumun ortaya çıkmasına neden olmuştur.

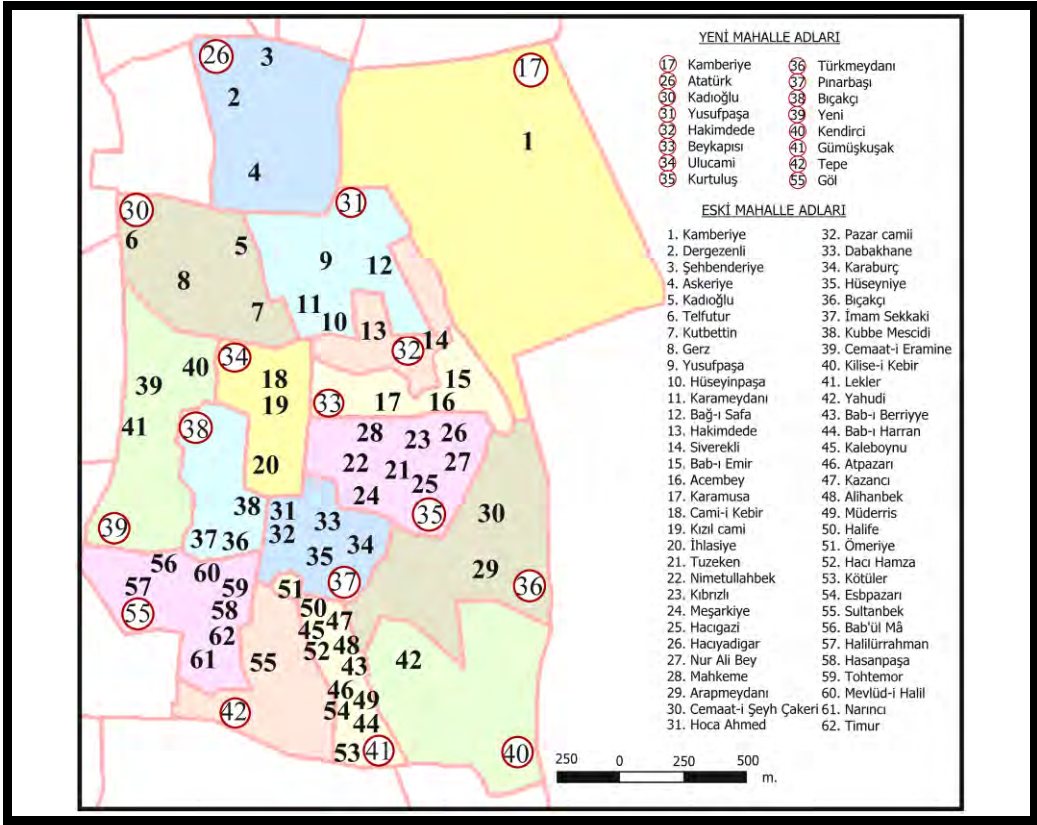
XX.yüzyılın başlarında ise, XIX. yüzyıla göre, mahalle isimlerinde fazla bir değişiklik olmamıştır. Değişim sadece 1850'lilerde var olan birkaç mahallenin (Azli, Turasin, Korkmazlar, Kızıl Camii, Atpazarı, Helvacı Mescid-i Şerif, vs.) adının ortadan kalkması ile sınırlı kalmıştır.

Cumhuriyetin ilanından sonra mahalle sayısının azaldığı görülmektedir. Nitekim 1920'li yılların sonlarında şehirdeki mahalle sayısı 17'dir. Bu mahallelerden sadece 5'inin adı tespit edilebilmektedir. Bunlar Göl, Ulucami, Bıçakçı, Yakubiye, ve Pınarbaşı mahalleleridir (Tuncel'e atfen, Şahinalp, 2005:201). 1967 yılında da mahalle sayısı 17'dir. Buna göre bu dönemler arasında (1920-1967) şehirde fazla bir gelişme olmadığı ve bu yüzden mahalle sayısının aynı kaldığı sonucu çıkarılabilir. Bunun yanında yeni yasal düzenlemelerin yürürlüğe girmesi ile birlikte önceki dönemlerde küçük olan mahallelerin birleştirilmesi de sayının azalmasının diğer bir nedeni olarak gösterilebilir.

Öte yandan oluşan yeni mahallelerin kapsadığı oldukları eski, başka bir ifade ile, günümüzde artık var olmayan mahalle sayısı farklıdır. Örneğin, Gümüşkuşak mahallesi, 12 mahallenin birleşmesinden oluşmuş yeni bir mahalledir. Kurtuluş mahallesi 8, Göl mahallesi 7, Pınarbaşı mahallesi 5, Kadioğlu mahallesi 4, Yusufpaşa mahallesi 4, Camiikebir (Ulucami) mahallesi 3, Bıçakçı mahallesi 3, Atatürk mahallesi 3, Beykapısı mahallesi 3, Türkmeydanı mahallesi 2 ve Hakimedede mahallesi ise 2 mahallenin birleşmesi ile oluşmuştur. Günümüzdeki Kendirci, Tepe ve Kamberiyeye mahalleleri sınırlarında ise geçmiş dönemlerde birer mahalle bulunmaktaydı. Mahallelerin birleşmesinde dikkat çeken bir diğer husus ise yeni oluşan mahallelerin adları ile ilgilidir. Bu bağlamda, bazı mahalleler bünyelerine almış oldukları bir mahallenin adı ile adlandırılırken, bazı mahaller ise yeni bir ad ile adlandırılmışlardır. Örneğin, Kamberiyeye, Kadioğlu, Hakimedede, Camiikebir, Bıçakçı ve Yusufpaşa mahallelerinde isim değişikliği olmazken, Kurtuluş, Atatürk, Gümüşkuşak, Yeni, Kendirci, Göl, Tepe ve Pınarbaşı mahallerinin adı ise kapsadığı oldukları eski mahallelerin adları ile

uyuşmamaktadır. Türkmejdani ve Beykapısı mahallelerinin adları ise kısmi değişime uğrayarak varlıklarını devam ettirmişlerdir (Şekil 2).





Şekil 2. Şanlıurfa şehrinde mahalle birleşmeleri ile ortaya çıkan yeni mahalleler

Yukarıdaki açıklamaya göre, mahalle isimlerinde önemli oranda bir değişiklik olması, bu dönemin mahalle adları ile ilgili olan en önemli özelliklerden birisidir. Nitekim önceki dönemlerden günümüze kadar adını devam ettiren mahalle sayısı sadece 7'dir. Bunlar; Bab-ı Emir (Beykapısı şekliyle) Bıçakçı, Hakimdede, Cami-i Kebir (Ulucami) Kadioğlu, Yusufpaşa ve Kamberiye mahalleleridir. Diğer adlar ise ortadan kalkmışlardır (Şekil 2).

1920'li yıllardan 1967 yılına kadar geçen süre içinde ise mahalle sayısının değişmediği ve geçen yaklaşık 40 yıllık sürede sayının sabit kaldığı (17 mahalle) görülmektedir (Şanlıurfa Valiliği, 1967:34). Ancak bu tarihten sonra şehirdeki mahalle sayısı artış göstermeye başlamıştır. Nitekim XX. yüzyılın başlarında mahalle birleşmeleri ile sayı azalırken, 1967 yılından sonra, nüfus artışı, eski mahallelerin geniş yer kaplaması ve bunların sonucunda hizmette aksamaların meydana gelmesi nedeniyle mahallelerin bölünmeye başladığı ve sayının arttığı görülmektedir.

Eski mahallelerin bölünmesi sonucunda oluşan mahalle sayısı farklıdır. Örneğin Atatürk mahallesi, kendisi de dahil, 5 mahalleye ayrılırken, Kamberiye 4, Yakubiye 3, Eyyübiye 3, Sırrın 3, Beykapısı 2 ve Göl mahallesi 2 mahalleye

bölünmüştür. Öte yandan söz konusu bu bölünmelerin yoğunlaştığı bazı dönemler karşımıza çıkmaktadır. 1963-1967 yılları arasında şehirde 17 olan mahalle sayısı, 1968-1976 döneminde 26'ya, 1977-1985 döneminde 30'a yükselmiştir. Bu sayı 1986-1995 döneminde en yüksek artış rakamına ulaşmış ve mahalle sayısı 52'yi bulmuştur (Tablo 5).

Tablo 5. Cumhuriyet döneminde (1927-2009) mahallelerin gelişimi

Mahalle adı	Ayrılan mahalleler		Geçtiği dönem						KÖKENİ			
			1920 sonu	1963-1967	1968-1976	1977-1985	1986-1995	1996-2005		2006-2009		
Göl (Göller)	Göl		+	+	+	+	+	+	+	Doğal ortam		
	Haleplibahçe	Haleplibahçe	-	-	-	-	+	+	+	Eko.faaliyet		
		Mance	-	-	-	-	-	+	+	Doğal ortam		
		Buhara	-	-	-	-	-	+	+	Yerleşme		
Ulucami		+	+	+	+	+	+	+	Dini yapı			
Bıçakçı (Bıçakçılı)		+	+	+	+	+	+	+	Dini yapı			
Yakubiye	Yakubiye		+	-	+	+	+	+	+	Şahıs adı		
	Topdağı		-	-	-	-	+	+	+	Doğal ortam		
	Dedeosman		-	-	-	-	+	+	+	Şahıs adı		
Pınarbaşı		+	+	+	+	+	+	+	Doğal ortam			
Atatürk	Atatürk		-	+	+	+	+	+	+	Şahıs adı		
	Hızmalı		-	-	-	-	+	+	+	Tarihi köprü		
	Bahçelievler	Bahçelievler		-	-	+	+	+	+	+	Doğal ortam	
		Cengiz Topel		-	-	-	-	+	+	+	Şahıs adı	
		Mimar Sinan		-	-	-	-	+	+	+	Şahıs adı	
		Sultan Fatih		-	-	-	-	+	+	+	Şahıs adı	
		Şair Şevket		-	-	-	-	+	+	+	Şahıs adı	
	Şehitlik		-	-	+	+	+	+	+	Tarihi olay		
	Bağlarbaşı	Bağlarbaşı		-	-	+	+	+	+	+	Eko.faaliyet	
		İpekyol		-	-	-	-	+	+	+	Eko.faaliyet	
		Yavuzselim		-	-	-	-	-	+	+	Şahıs adı	
		Süleymaniye	Süleymaniye		-	-	-	-	+	+	+	Şahıs adı
			Ahmet Yesevi	A. Yesevi	-	-	-	-	+	+	+	Şahıs adı
				Devteşti	-	-	-	-	-	+	+	Doğal ortam
Akabe		Akabe		-	-	-	-	+	+	+	Doğal ortam	
		Akşemsettin	Akşemsettin	-	-	-	-	-	+	+	Şahıs adı	
	Direkli		-	-	-	-	-	+	+	Doğal ortam		
Beykapısı		?	+	+	+	+	+	+	Kale kapısı			
Sancaktar		-	-	-	-	+	+	+	+	Tarihi olay		
Kamberiye		?	+	+	+	+	+	+	+	Topluluk		
Kamberiye	Paşabağı	Paşabağı	-	-	+	+	+	+	+	Eko.faaliyet		
		İmambakır	-	-	-	-	+	+	+	Şahıs adı		
	Şairnabi	Şairnabi	-	-	+	+	+	+	+	Şahıs adı		
		Bamyasuyu	-	-	-	-	-	+	+	+	Doğal ortam	

Kamberiye	Yenişehir	Yenişehir		-	-	-	+	+	+	+	-			
		Selahattin Eyyübi		-	-	+	+	+	+	+	+	Şahıs adı		
		Hamidiye		-	-	-	-	+	+	+	+	Şahıs adı		
		Osmangazi	Osmangazi		-	-	-	-	+	+	+	Şahıs adı		
			Ertuğrulgazi		-	-	-	-	-	+	+	Şahıs adı		
			Ulubatlı		-	-	-	-	-	+	+	Şahıs adı		
		Yeşildirek	Yeşildirek		-	-	-	-	+	+	+	Doğal ortam		
			Veyselkarani		-	-	-	-	-	+	+	Şahıs adı		
		Refahiye	Refahiye		-	-	-	-	+	+	+	Siyasi olay		
Esentepe			-	-	-	-	-	+	+	Doğal ortam				
Kadioğlu				?	+	+	+	+	+	+	Dini yapı			
Karakoyunlu				?	+	+	+	+	+	+	Doğal ortam			
Gümüşkuşak				?	+	+	+	+	+	+	?			
Eyyübiye	Eyyübiye				?	+	+	+	+	+	Şahıs adı			
	Onikiler	Onikiler				-	-	+	+	+	+	Şahıs adı		
		Eyüpnebi	Eyüpnebi				-	-	-	-	+	+	Şahıs adı	
			Hayati Harrani	H. Harrani				-	-	-	-	+	+	Şahıs adı
				Eyüpkent				-	-	-	-	+	+	Şahıs adı
	Şihmaksut	Şihmaksut				-	-	+	+	+	+	Şahıs adı		
		Hacıbayram				-	-	-	-	-	+	+	Şahıs adı	
		Muradiye	Muradiye				-	-	-	-	+	+	Şahıs adı	
			Osmanlı	Osmanlı				-	-	-	-	+	+	Yerleşme
				Selçuklu				-	-	-	-	-	+	+
Eskisaray (Yusufpaşa)				?	+	+	+	+	+	+	Dini yapı			
Yenimahalle				?	+	+	+	+	+	+	?			
Türkmeydan				?	+	+	+	+	+	+	Doğal ortam			
Kurtuluş				?	+	+	+	+	+	+	Tarihi olay			
Tepe				?	+	+	+	+	+	+	Doğal ortam			
Kendirci				?	+	+	+	+	+	+	Eko. faaliyet			
Hakimdede *				-	-	-	+	+	+	+	Dini yapı			
Sırrın **	Sırrın				-	-	-	+	+	+	+	Doğal ortam		
	Karşıyaka				-	-	-	-	+	+	+	Doğal ortam		
	Akpınar				-	-	-	-	-	+	+	Doğal ortam		
MAHALLE SAYISI				17***	17	26	30	52	67	67				

Kaynak: Şanlıurfa Belediyesi 1975-2009 Belediye Meclis Kararları ve Tutanakları. Şanlıurfa.

Şanlıurfa Valiliği, 1967 İl Yıllığı.

* Hangi mahalleden ayrıldığı tespit edilememiştir.

** Köy iken 1985 yılında şehre dahil edilip mahalle yapılmıştır.

*** Sadece 5'inin adı tespit edilebilmiştir.

Gerek önceki dönemlerde görülen mahalle birleşmeleri, gerekse 1960'lardan sonra şehrin genişlemesi sonucunda bazı mahallelerin oluşması ile yeni mahalle adları ortaya çıkmıştır. Ancak bu süreçte ilk göze çarpan husus, mahalle adlandırmalarında dini yapının etkisinin azalmasıdır. Gerçekten de özellikle XIX. yüzyılın sonu ve XX. yüzyılın başında görülen adlandırmalarda dini yapının tercih edilmesi olgusu, 1960'lardan sonra şahıs adı ve doğal ortam lehine dönüşmüştür. Bu durum rakamlarla daha iyi anlaşılmaktadır. XIX. yüzyılın sonlarında kayıtlarda geçen mahalle isimlerinin %63.2'si, XX. yüzyılda bulunan mahallelerin %71.7'si adını cami, mescit veya kiliseden alırken, bu oranlar gittikçe gerilemiş ve 2000'li yıllarda %7.5'e düşmüştür. Aynı şekilde sözkonusu dönemler arasında şahıs isimlerine dayanan mahalle isimleri %1.5'ten %40.3'e; doğal ortama dayalı mahalle adları ise %4.4'ten %25.3'e yükselmiştir (Tablo. 6). Şahıs isimleri ve doğal ortama dayalı isimlerin bu şekilde artış göstermesinin nedenleri, şehrin tarihi kesimlerinde bulunan küçük mahallelerin birleşmeleri sonucunda oluşan yeni mahallenin adının başka bir kökene dayandırılması ve özellikle şehrin kuzey kesimlerinde yeni oluşan mahallelerin şahıs adı ile adlandırılmasının tercih edilmesidir. Özellikle birleşmeler sonucunda dini yapılara dayalı bir çok mahalle ismi ortadan kalkmıştır.

Tablo 6. Dönemler itibariyle şehirde adı geçen mahalle isimlerinin kökeni

Adın kökeni	Kale kapısı		Dini yapı		Şahıs adı		Doğal ortam		Topluluk adı		Ekonomik faaliyet		Diğer/bilinmeyen		TOPLAM MAHALLE SAYISI
	Sayı	%	Sayı	%	Sayı	%	Sayı	%	Sayı	%	Sayı	%	Sayı	%	
16.yy	5	50.0	1	10.0	-	-	1	10.0	2	20.0	-	-	1	10.0	10
17.yy	4	36.3	-	-	-	-	3	27.3	1	9.1	1	9.1	2	18.2	11
18.yy	3	42.8	1	14.3	-	-	1	14.3	-	-	1	14.3	1	14.3	7
19.yy.sonu	1	1.5	43	63.2	1	1.5	3	4.4	7	10.3	2	2.9	11	16.2	68
XX.yy.başı	1	1.9	38	71.7	-	-	3	5.7	6	11.3	1	1.9	4	7.5	53
1963-1967	1	5.9	4	23.5	2	11.8	5	29.4	1	5.9	1	5.9	3	17.6	17
1968-1976	1	3.9	4	15.4	7	26.9	6	23.0	1	3.9	3	11.5	4	15.4	26
1977-1985	1	3.3	5	16.8	7	23.3	7	23.3	1	3.3	3	10.0	6	20.0	30
1986-1995	1	1.9	5	9.6	21	40.4	11	21.2	1	1.9	5	9.6	8	15.4	52
1996-2005	1	1.5	5	7.5	27	40.3	17	25.3	1	1.5	5	7.5	11	16.4	67
2006-2009	1	1.5	5	7.5	27	40.3	17	25.3	1	1.5	5	7.5	11	16.4	67

Şunu da belirtmek gerekir ki, şehrin gelişimi sadece yeni mahalle adlarını doğurmamış, aynı zamanda çeşitli cadde isimlerinin de ortaya çıkmasına neden olmuştur. Bu süreç, başka bir ifade ile, günümüzde var olan 82 adet caddenin adlarının bugünkü şeklini alması belli aşamalar sonucunda olmuştur. Öncelikle belirtmek gerekir ki, cadde isimlerinde özellikle son dönemlerde önemli oranda değişiklik yaşanmıştır. Ancak bu değişiklik var olan caddelerin adlarının değiştirilmesi şeklinde olmayıp, sokakların caddeye dönüştürülmesi sonucunda yeni cadde isimlerinin ortaya çıkması ve bazı caddelerin de sokaklara çevrilmesi ile var olan isimlerin de ortadan kalkması tarzında olmuştur. Bu denli değişikliğin olmasının ana nedenleri, sokak ve bazı caddelerin adlandırılmasında numaralandırma sistemine geçişi sağlayan yasal düzenlemenin yapılmasının yanı sıra, mahalle adları aksine, cadde isimlerinin değiştirilmesi veya ilk kez isimlendirilmesinin kolay olması, yani valiliğin iznine gerek olmaması, değişikliğin sadece belediye meclisinin yetkisinde bulunmasıdır. Bu bağlamda, söz konusu değişiklikleri şöyle sıralamak mümkündür (Tablo.7):

1. İki mahalleyi ayıran, ana arter olan ve numara ile adlandırılmış bazı sokakların caddeye çevrilmesi ve yeniden isimlendirilmesidir. Osmanlı, Yenişehir, Güvenlik, Çarşı, Fatih Sultan Mehmet ve İstiklal caddeleri numara şeklinde olan sokakların caddeye çevrilmesi ile ortaya çıkmış cadde adlarıdır. Ceylan, Aydın, Gülen, Karakoyun ve Melek sokakları ise isim değiştirerek caddeye dönüştürülmüşlerdir.

2. Yine aynı şekilde iki mahalleyi ayıran ve sokak olarak geçen bazı yolların caddeye çevrilmesi ve yeniden adlandırılmasıdır. Bu süreçte herhangi bir ad ile adlandırılan sokaklar ya olduğu ad ile caddeye çevrilmiş veya yeni bir isim verilmiştir. Buna göre Büyükyol, Kule, Süleymaniye, Topçular, Bahçe, Demir İzzet, Fuzuli, Behçet Arabi, Büyükdere, Kondu, Bahçe Yolu, Ceylan, Fıstık, Konak, Meşarkiye, Mimar, Osmangazi, Ümit ve Zeki Hafız adlı sokaklar herhangi bir isim değişikliği olmadan caddeye çevrilmişlerdir.

3. Bazı caddeler ve adları ise, var olan uzun caddenin bölünmesi sonucu oluşmuşlardır. Örneğin, oldukça uzun olan Eyyüp Peygamber caddesi (3814 m.), İpekyol caddesi/bulvarı (6.088 m.), Yunus Emre caddesi (3.006 m.) ve Açıkusu caddesinin (2.387 m.) bölünmesi sonucu yeni adlar (Hayati Harrani, N.Fazıl Kısakürek, R.Tayyip Erdoğan, Gündüz) ortaya çıkmıştır. Bu bölünmenin esas nedeni adres sisteminde kolaylığın ve numaratajdaki düzenin sağlanmasıdır. Bu amaçla, uzun caddeler, büyük kavşaklar baz alınarak ikiye bölünmüşlerdir.

4. Şehrin özellikle 1985 yılından itibaren büyümeye ve hızla gelişmeye başlaması ile birlikte yeni mahalle ve caddeler oluşturulmaya başlanmıştır. Yeni cadde ve sokak isimlerinin yoğunlaştığı dönem, 1988-1998 yılları arasındaki dönemdir. Nitekim, her ne kadar bu adlar tespit edilememişse de, 1988 yılında 30 adet sokağa yeni isim verildiği, 1998’ de ise 100 yeni sokak ve 50 yeni cadde ismi belirlediği belediye meclisinin söz konusu dönemdeki kayıtlarından anlaşılmaktadır.

5. Geçmişte adlandırılan veya geçmiş ile ilgili bazı adların çeşitli sebeplerle değiştirildiği görülmektedir. Bu değişiklik iki şekilde karşımıza çıkmaktadır. Öncelikle bazı caddeler, cadde olma özelliğini sürdürdüğü halde adları değiştirilmiştir. Örneğin, Vali İzzet Bey adı Fuar, Karaköprü adı Necmettin Cevheri, Mustafa Kemal Paşa adı Atatürk, Harran Üniversitesi adı Akçakale, Mevlit Halil adı Divanyolu ve Sarayönü, 24.m’lik cadde adı Yunus Emre, 2.Sanayi adı Adalet şeklinde değiştirilmiştir. Aynı şekilde herhangi bir anlam ifade etmediği gerekçesiyle Lekler adı Haleplibahçe ve dönemin siyasi havasına uyum sağlamak amacıyla 12 Eylül adı da Demokrasi şeklinde değiştirildiği görülmektedir. Bütün bu örneklerle birlikte, cadde olma özelliğini devam ettiren caddelerdeki isim değişikliğinin çok fazla olmadığı söylenebilir. Bunun en önemli nedeni de, geçmiş dönemlerde verilmiş olan adların sonraki yıllarda yerel yönetimi kazananlar tarafından da benimsenmiş olan isimler olmasıdır. İsim değişikliğindeki ikinci durum ise, çeşitli yasal düzenlemeler ile vasfını kaybetmeleri sonucunda bazı caddelerin sokağa dönüşmesi, söz konusu bu sokakların numaralandırma yöntemi ile adlandırılması ve böylece adlarının yok olmasıdır.

Yukarıda açıklanan cadde isimlerindeki değişim süreci dışında, şehirdeki cadde adları ile ilgili bir diğer önemli özellik ise, cadde ve mahalle adları arasındaki ilişkidir. Şanlıurfa şehrinde bazı adlar hem mahalle, hem de cadde ismi olarak

kullanılmıştır. Başka bir ifade ile, bazı cadde ve mahalle isimleri aynı adı taşımaktadır. Ancak benzer isimler aynı adı taşıyan mahalle içinde olabildiği gibi, bazen farklı bir mahallede de bulunabilmektedir. Örneğin Akpınar caddesi, aynı adı taşıyan mahalleden oldukça uzakta olan Esentepe mahallesi sınırları içinde, Fatih Sultan Mehmet caddesi de, Sultan Fatih Mahalesinden uzakta bulunan Refahiye mahallesinde bulunmaktadır. Haleplibahçe ve Osmanlı caddeleri ise komşu mahallelerde yer almaktadır. Atatürk, Cengiz Topel, Dedeosman, Hayati Harrani, Karakoyun, Osmangazi, Süleymaniye, Yenişehir ve İpekyol caddeleri ise aynı adı taşıyan mahalle sınırları içinde bulunmaktadır. Balıklı Göl caddesi ise yine adını Balıklı Göl'den alan Göl adındaki mahalle sınırları içinde kalmaktadır. Haleplibahçe mahallesinde ise Bahçe caddesi bulunmaktadır.

Öte yandan yapılan bazı adlandırmalarda, anlam ve içerik yönünden birbirine yakın adların kullanıldığı görülmektedir. Örneğin Eyyüp Nebi mahallesindeki Eyyüp Peygamber makamı, mahalleye adını verdiğini gibi, yakın çevresinde bulunan caddeler de ismini bu dini mekândan almışlardır. Gerçekten de, makam ve caminin önünden kuzey-güney yönlü geçen caddeye Eyyüp Peygamber caddesi adı verilirken, yine caminin kuzeyinde bulunan ve doğu-batı yönlü uzanan caddeye de, Eyyüp Peygamberi sembolize eden Sabır caddesi adı verilmiştir.

Cadde adları ayrıntılı bir şekilde ele alındığında, göze çarpan diğer bir özellik ise, söz konusu 82 adet cadde ismi içinde yerel tarih ve yerel kültürü çağrıştıran adların fazla olmadığı görülmektedir. Başka bir ifade ile, kullanılan adlar genellikle ya ulusal tarih veya yakın geçmişte/günümüzü ilgilendiren isimlerdir. Gerçekten de şehirdeki eski cadde adları Harrankapı, Meşarkiye, Sarayönü, Divanyolu, Dedeosman, Yakup Kalfa ile sınırlı kalmaktadır. Bununla birlikte cadde adlarında, resmi kurum adlarının yoğunluk kazandığı da söylenebilir (Meteoroloji, SSK, Emniyet, Güvenlik, Harran Üniversitesi, Tekel, Doğumevi, GAP, Adalet, Veteriner).

Tablo 7. Şanlıurfa şehrinde cadde adlarının gelişimi

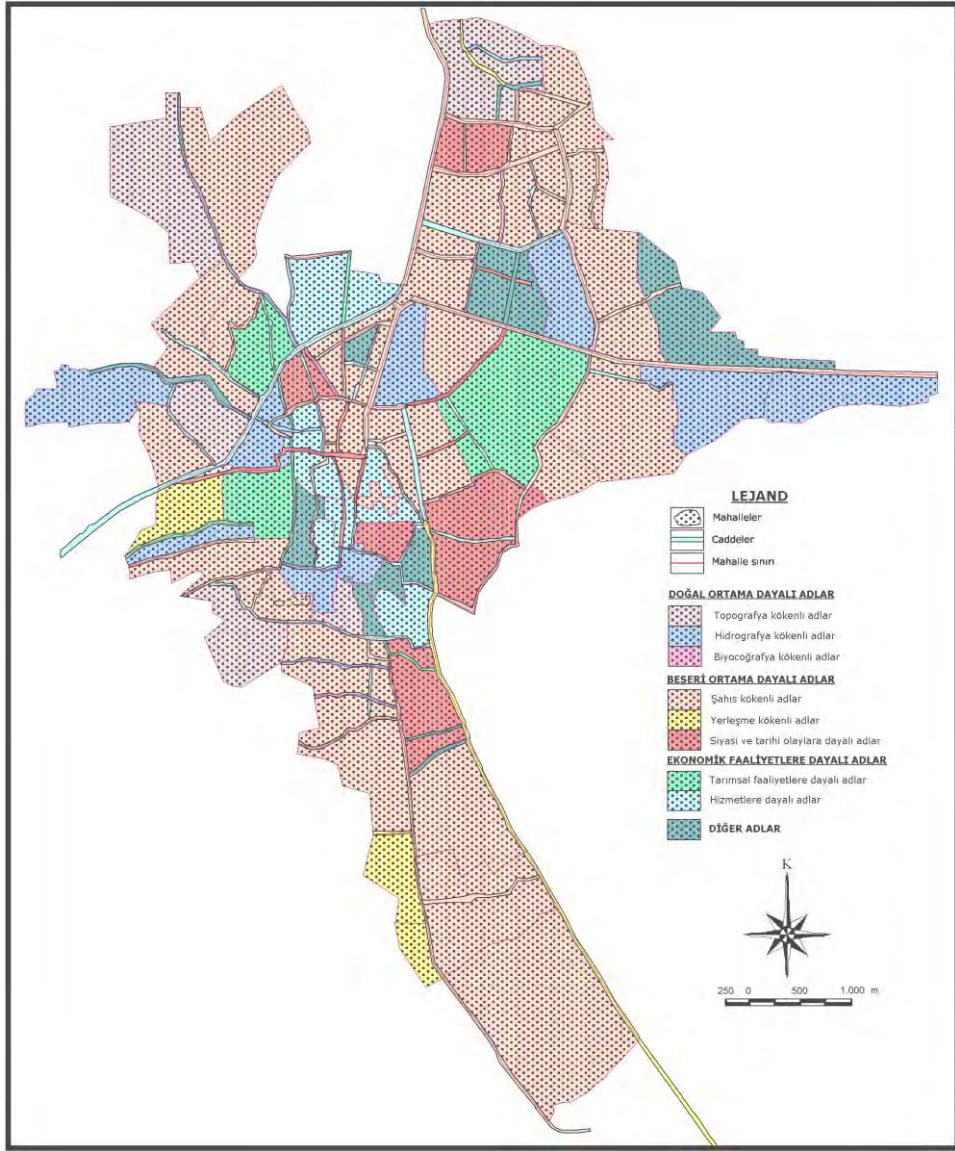
ADI DEĞİŞTİRİLEREK CADDEYE DÖNÜŞTÜRÜLEN SOKAKLAR							
Yeni caddenin adı	Adın değiştiği tarih	Sokağın eski adı	Adın verildiği tarih	Yeni caddenin adı	Adın değiştiği tarih	Sokağın eski adı	Adın verildiği tarih
Osmanlı	2007	1.sk.	?	F. Sultan Mehmet	2007	6.sk.	1989
Yenişehir	2007	10.sk.	1975	İstiklal	2007	7.sk.	1975
Pınar	2007	2.ceylan sk.	?	Karakoyun	2007	Gülen sk.	?
Güvenlik	2007	2.sk.	1975	Harran Üniversitesi	2007	Melek sk.	?
Çarşı	2007	4.sk.	1975	Melik Cabbar	2007	Karakoyun sk.	1978
Dedeosman	2007	Aydın sk.	1997				
ADI DEĞİŞMEDEN CADDEYE DÖNÜŞTÜRÜLEN SOKAKLAR							
Caddenin adı	Adın değiştiği tarih	Sokağın adı	Adın verildiği tarih	Caddenin adı	Adın değiştiği tarih	Sokağın adı	Adın verildiği tarih
Büyüköl	2007	Büyüköl sk.	1970	Kondu	2007	Kondu sk.	2003
Ümit	2007	Ümit sk.	1970	Bahçe Yolu	2007	Bahçe Yolu sk.	?
Kule	2007	Kule sk.	1985	Ceylan	2007	Ceylan sk.	?
Süleymaniye	2007	Süleymaniye sk.	1988	Fıstık	2007	Fıstık sk.	?
Behçet Arabi	2007	Behçet Arabi sk.	1988	Konak	2007	Konak sk.	?
Topçular	2007	Topçular sk.	1989	Meşarkıye	2007	Meşarkıye sk.	?
Bahçe	2007	Bahçe sk.	1990	Mimar	2007	Mimar sk.	?
Demir İzzet	2007	Demir İzzet sk.	1992	Osmangazi	2007	Osmangazi sk.	?
Fuzuli	2007	Fuzuli sk.	1996	Zeki Hafız	2007	Zeki Hafız sk.	?
Büyükdere	2007	Büyükdere sk.	1998				
CADDENİN BÖLÜNMESİ İLE OLUŞTURULAN CADDELER							
Oluşan yeni caddenin adı	Caddenin bölündüğü tarih	Bölünen caddenin adı	Oluşan yeni caddenin adı	Caddenin bölündüğü tarih	Bölünen caddenin adı		
Hayati Harrani	2007	Eyyüp Peygamber	N. Fazıl Kısakürek	1997	Yunus Emre		
R Tayyip Erdoğan	2007	İpekyol	Gündüz	2007	Açıksu		
YENİ OLUŞTURULAN CADDELER							
Caddenin adı	Adın oluştuğu tarih	Caddenin adı	Adın oluştuğu tarih	Caddenin adı	Adın oluştuğu tarih	Caddenin adı	Adın oluştuğu tarih
Vali Fuat	1928	Doğumevi	1988	Cengiz Topel	1988	Vatan	2007
Çamlık	1970	Emniyet	1988	Kadri Eroğan	1989	Millet	2007
Veteriner	1973	Harrankapı	1988	Zafer	1992	Selimiye	?

Açıksu	1978	Sabır	1988	Tandoğan	1992	Süleyman Şah	?
Meteoroloji	1980	Şani Efendi	1988	Terim	1994	Mevlana	?
Bostancılar	1980	Tekel	1988	SSK	1994	Cumhuriyet	?
Şehit Nusret	1984	İpekyol bulvarı	1988	Eyyüp Peygamber	1995	GAP	?
Almanbağı	1985	Karaköprü	1988	Prof. A.Karahan	1995		
M.Akif Ersoy	1985	Lekler	1988	Prof.Selçuk Atilla	1998		
Akpınar	1988	H.N.Zorlutuna	1988	Yakup Kalfa	2001		
ADI DEĞİŞTİRİLEN CADDELER							
Yeni adı	Eski adı	Değiştirilme tarihi	Yeni adı	Eski adı	Değiştirilme tarihi		
Fuar	Vali İzzet Bey	1988	İnci	İnce	2007		
Sarayöntü-Divanyolu	Mevlit Halil	1988	Adalet	2. Sanayi	2007		
Yunus Emre	24.m.lık cadde	1996	Sakarya	Hastane	2007		
Haleplibahçe	Lekler	2006	Necmettin Cevheri	Karaköprü	2007		
Serap	Serap sitesi	2007	11 Nisan Fuar	Fuar	2007		
Atatürk Bulvarı	Mustafa Kemal Paşa	2007	Balıklı Göl	Göl	2007		
Akçakale	Harran Üniversitesi	2007	Demokrasi	12 Eylül	2009		
ADI DEĞİŞTİRİLMİŞ SOKAĞA ÇEVİRİLEN CADDELER							
Caddenin eski adı	Yeni adı	Değiştirilme tarihi	Caddenin eski adı	Yeni adı	Değiştirilme tarihi		
Şeyh Metin Yüksel	Metin Yüksel sk.	2007	Eyüp	159.sk.	2007		
Komiser Şakir	Komiser Şakir sk.	2007	Hatice Gelener	762.sk.	2007		
Şeyh Şamil	2142.sk.	2007	Kasaptaşı	279.sk.	2007		
Yenihal	146.sk.	2007	Şair Nabi Site	217.sk.	2007		
Esentepe	303 sk.	2007	Milli Egemenlik	218.sk.	2007		
Buğday Pazarı	3974.sk.	2007	Ebru	172.sk.	2007		
Bulutnu	3484 sk.	2007	Nasreddin Hoca	2687.sk.	2007		
11 Nisan	2372. sk.	2007	İmam Bakır	1995.sk.	2007		
Minyeli Abdullah	664.sk.	2007	Cebeci	415.sk.	2007		
Harran	780.sk.	2007	İsotçu	1211.sk.	2007		
Sultan	838.sk.	2007	Cesur	786.sk.	2007		
Site	786.sk.	2007	Gazi	505.sk.	2007		
Çağlayan	785.sk.	2007					

Kaynak: Şanlıurfa Belediyesi Meclisinin 1975-2009 kararları ve tutanaklarından derlenmiştir.

IV. CADDE VE MAHALLE ADLARININ SINIFLANDIRILMASI

Şehirdeki mekânların adlandırılması sürecinin sonucunda ortaya çıkan isimlerin kökeni oldukça farklılık göstermektedir (Şekil.3). Şehirde 67'si mahalle ve 82'si cadde olmak üzere toplam 149 olan adın dayandığı kökene göre sınıflandırılmasını aşağıdaki şekilde yapmak mümkündür.



Şekil 3. Şanlıurfa'daki şehirsal mekân adlarının kökenine göre sınıflandırılması

1. Doğal ortam ile ilgili adlar

Şehirde 6'sı cadde, 14'ü de mahalle olmak üzere doğal ortam ile ilgili 22 adet isme rastlanılmıştır. Bu adları da hidrografya, topografya ve biyocoğrafya adları şeklinde üçe ayırmak mümkündür. Topografya şekillerinden tepe, geçit ve karstik şekiller adlandırmalarda kullanılırken, hidrografya kökenli adlar ise, pınar, durgun su olan göl ve mevsimlik olan akarsu gibi su kaynakları isimlendirmeye konu olmuştur. Biyocoğrafya kaynaklı olarak hayvan ve ağaç adları kullanılmıştır. Burada dikkati çeken husus, bu isimlerin genellikle kendilerine yakın coğrafi kaynaktan, yani yakın çevrede bulunan doğal ortamdan almalarıdır. Başka bir ifadeyle bu isimler yakında bulunan fiziki şartlar dikkate alınarak verilmiştir.

Doğal ortama dayalı adlara bakıldığında, şehirdeki adlandırmalarda su kaynaklarının topografyaya göre daha fazla kullanıldığı görülmektedir. Nitekim doğal ortamdan adını almış 22 adet yerin 15'i, adını su kaynaklarından almıştır. Buna karşın sadece 5 adet şehirsel mekân topografya kökenlidir. İlginç olan durum ise, söz konusu bu 5 adet ismin de mahalle olmasıdır. Başka bir ifade ile, su kaynaklarından adını almış olan 15 yerin 9'u mahalle, 6'sı cadde özelliği gösterirken, yerçekilleri ile ilgili adların tümü ise mahalledir.

Öte yandan hidrografyaya dayalı adların bazılarında su kaynağını ifade eden bir ek olduğu halde (Açıksu, Akpınar, Balıklıgöl, Büyükdere, Pınar, Bamyasuyu, Göl, Pınarbaşı gibi), bazılarında ise (Karakoyun, Direkli, Mance, Sırrın, Yeşildirek) bu duruma rastlanmamaktadır. Ayrıca bu tür adlarda dikkat çeken diğer bir özellik de, adın önüne veya sonuna gelen ekin bu su kaynağının özelliğini belirtmesidir (Açıksu, Akpınar, Bamyasuyu, Balıklıgöl, Büyükdere, Pınarbaşı).

Topografya kökenli adlara bakıldığında, bu adların, alçak alanlardan ziyade (ova, vadi, vs.) yüksek alanlar ile ilgili olduğu görülmektedir. Nitekim şehirdeki 5 adın 3'ü' adını dağ ve tepeden almıştır. Bunlarla birlikte, şehirde biyocoğrafya kaynaklı iki cadde adı daha bulunmaktadır. Bu caddelerden biri yörede yetişen bir hayvan olan ceylandan, diğeri ise ağaçtan adını almıştır (Tablo 8).

Tablo 8. Şanlıurfa şehrindeki doğal ortam kökenli adlar ve özellikleri

Yerin adı	Türü	Kökeni	Özelliği	Yerin adı	Türü	Kökeni	Özelliği
Açıksu	Cadde	Hidrografya	Akarsu	Pınarbaşı	Mahalle	Hidrografya	Pınar
Akpınar	Cadde	hidrografya	Pınar	Sırrın	Mahalle	Hidrografya	Akarsu
Balıklıgöl	Cadde	Hidrografya	Karstik kaynak	Yeşildirek	Mahalle	Hidrografya	Pınar
Büyükdere	Cadde	Hidrografya	Akarsu	Karakoyun	Mahalle	Hidrografya	Akarsu
Karakoyun	Cadde	Hidrografya	Akarsu	Akabe	Mahalle	Topografya	Geçit, vadi
Pınar	Cadde	Hidrografya	Pınar	Devteşti	Mahalle	Topografya	Karstik şekil (obruk)
Akpınar	Mahalle	Hidrografya	Pınar	Esentepe	Mahalle	Topografya	Tepe
Bamyasuyu	Mahalle	Hidrografya	Pınar	Tepe	Mahalle	Topografya	Tepe
Direkli	Mahalle	Hidrografya	Akarsu	Topdağı	mahalle	Topografya	Tepe
Göl	Mahalle	Hidrografya	Karstik kaynak	Çamlık	Cadde	Biyocoğrafya	Ağaç
Mance	Mahalle	Hidrografya	Akarsu	Ceylan	Cadde	Biyocoğrafya	Hayvan

2. Beğeri ortam ile ilgili adlar

Şehirdeki beşeri ortam ile ilgili yer adları da köken açısından çok çeşitlilik göstermektedir. Bu durumun da, şehrin uzun tarihi bir geçmişe sahip olması ve bu süreçte farklı uygarlık ve medeniyetlere ev sahipliği yapmış olmasından kaynaklandığı söylenebilir. Bunun sonucunda şahıs adları, yerleşim yerleri ve tarihi-siyasi olaylara dayalı bir çok mahalle ve cadde ismi ortaya çıkmıştır. Nitekim şehirde var olan 149 adet mekânın 78'i adını beşeri ortamdan almıştır. Bu sayı da şehirdeki tüm yer adlarının yarısından fazlasına denk gelmektedir. Öte yandan şehirde, beşeri ortam ile ilgili adların caddelere daha fazla verildiği görülmektedir. Nitekim bu kategoriye giren mahalle sayısı 36 iken, cadde sayısı ise 42'yi bulmaktadır. Bütün bunlarla birlikte şunu da ifade etmek gerekir ki, beşeri ortam kökenli yer adları (78 adet) içinde de özellikle şahıs adları (60 adet) önemli yer tutmaktadır. Gerçekten de birçok cadde ve mahalleye, şehre veya tüm ülkeye hizmet eden yerel, ulusal veya evrensel şahsiyetlerin adları verilmiştir. Bu adların içinde de idari-askeri-siyasi şahıslar (24 adet) ile dini şahısların adları (22 adet) ön plana çıkmaktadır (Tablo 9).

Dikkat çeken diğer bir özellik de, adlandırmalarda ulusal (28 isim) ve yerel kişilerin (23 isim) isimlerinin daha çok tercih edilmesidir. Ancak genel toplamda yerel ve ulusal isimler birbirine yakın oranlar gösterirken, ismin kökeni açısından bakıldığında farklı bir tablo karşımıza çıkmaktadır. Örneğin idari-askeri-siyasi kökenli isimlerde ulusal adlar ve özellikle de Osmanlı padişahlarının adları ön plana çıkarken, dini kökenli adlarda ise yerel (özellikle çeşitli tarikat şeyhlerinin adları) ve evrensel isimler (özellikle de peygamber adları) ağırlık kazanmaktadır. Bu şekildeki bir yapının ortaya çıkması, kuşkusuz şehrin inanç coğrafyası açısından yeri ve öneminden kaynaklanmaktadır. Şehirsel mekânların adlandırılmasında kullanılan ilmi ve edebi kişilerin özelliğine bakıldığında yerel ve ulusal isimlerin birbirine yakın olduğu görülmektedir. Aynı şekilde siyasi ve tarihi olayların 6'sı yerel, 6'sı da ulusal özellikteki olaylardır. Yerleşme yerlerine dayalı adlarda da tercih edilen isimlerin yarısı şehir, yarısı da devlet adıdır.

Ayrıca padişahların adlarının daha çok mahallelere verildiği de dikkat çeken ayrı bir husustur. Aynı durum evrensel özelliği olan dini isimlerin verilisinde de görülmektedir.

Şahıslara dayalı adlandırmalarda kullanılan isimlere bakıldığında, adlandırmaya konu olan kişilerin bir kısmının şehirde sürekli yaşamış olan kişiler olan yanında, belli bir süre burada çeşitli idari-resmi görevlerde bulunmuş olan kişilerden de oluştuğu görülmektedir. Örnek vermek gerekirse, valilik yapmış olan Vali Fuat, Şehit Nusret, Kadri Eroğan, şehirde öğretmenlik mesleğini bir süre devam ettirmiş olan Halide Nusret Zorlutuna gibi şahsiyetler, Şanlıurfalı olmadıkları halde, yerel bazda yapmış oldukları hizmetlerden dolayı adları ölümsüzleştirilmek istenmiştir.

Adlandırmalarda kullanılan şahıs isimleri, genel olarak söz konusu şahısların ölümünden sonra verilmiş olmakla birlikte, hayatta iken adları cadde veya mahalleye verilmiş şahıslar da bulunmaktadır (Atatürk, Vali Fuat, Prof. Abdulkadir Karahan, R.Tayyip Erdoğan, Necmettin Cevheri). Ancak sözkonusu

şahıslardan sadece son iki isim halen hayattadır. Yerel adların şehirsal mekânlara verilmesi aşamasında, adı verilecek şahısların ilgili oldukları mekânın tercih edildiği görülmektedir. Başka bir ifade ile, genellikle kişinin doğmuş olduğu, yaşamış olduğu veya hizmetlerde bulunduğu yerdeki bir cadde veya mahalleye söz konusu kişilerin adı verilmiştir. Örneğin, Demir İzzet'in adı doğduğu ve yaşadığı caddeye, Vali Fuat ve Kadri Eroğan'ın adları valilik dönemlerinde açtıkları ve genişlettikleri caddelere, Halide Nusret Zorlutuna'nın adı öğretmenlik yaptığı Bahçelievler'deki bir caddeye, Melik Cabbar'ın adı çeşitli hizmetlerde bulunduğu mahalledeki bir caddeye, Prof.Abdulkadir Karahan'ın adı kendisinin katkıda bulunduğu ve kendi adıyla anılan kütüphanenin bulunduğu caddeye verilmiştir. Aynı şekilde Hakimdede, Yakubiye, Yakup Kalfa, Şihmaksut adları da sözkonusu kişilerin türbelerinin bulunduğu mahalleye verilmiştir. Eyyüp Peygamber, Eyyübiye, Eyüpnebi, Eyüpkent adları da Eyyüp Peygamber makamının yakın çevresindeki cadde ve mahallelere verilmiştir. Benzer durum yerleşme ve siyasi-tarihi olaylara dayalı bazı adlarda da görülmektedir. Örneğin, Akçakale adı şehirden sözkonusu ilçeye giden yola, Şehitlik adı Şehitlik parkının olduğu yerdeki mahalleye, Onikiler adı Urfa'nın kurtuluşu esnasında milis kuvvetlerinin toplanmış olduğu mahalleye, Sancaktar adı nöbetçilerin gözetim yeri olarak kullandıkları yerdeki mahalleye, Topçular adı ise yine bu dönemde topçu sınıfına ait askeri birliğin konuşlandığı yere yakın bir caddeye verilmiştir.

Şahıs adlarında dikkat çeken diğer bir husus, aynı ismin birkaç yere verilmesidir. Bu bağlamda, Atatürk, Sultan Fatih, Eyyüp, Osmangazi, Süleymaniye, Cengiz Topel, Hayati Harrani, Dedeosman, Osmanlı gibi adlar hem mahalle hem de cadde adlandırılmasında kullanılmıştır. Öte yandan adlandırmalarda kadın isminin fazla kullanılmadığı görülmektedir. Şehirde günümüzde mevcut 149 adet şehirsal mekân adından sadece birisine (Halide Nusret Zorlutuna caddesi) kadın adı verilmiştir.

Verilen adlar dilbilgisi bağlamında incelendiğinde, bazı adların “sahiplik-aitlik” eki olan “İYE” eki aldığı görülmektedir (Selimiye, Süleymaniye, Hamidiye, Muradiye, Yakubiye, Eyyübiye, Kamberiye ve Refahiye).

Aynı gruba ait isimlerin birbirine yakın mekânlara verildiği görülmektedir. Örneğin şehrin kuzeydoğusunda yer alan ve Ertuğrulgazi, Osmangazi, Hamidiye, Ulubathı gibi Osmanlı kökenli adları taşıyan mahalleler birbirine komşudur. Aynı durumu şehrin güneyi ve kuzeybatısındaki mahallelerde de görmek mümkündür. Nitekim burada bulunan Selçuklu, Osmanlı, Muradiye ile Süleymaniye ve Yavuz Selim mahalleleri birbirine komşu mahallelerdir. Söz konusu mahallelerin yakın dönemde kurulmuş olmaları ve kuruluş tarihlerinin birbirine yakın olması yanında, belediye yönetiminin kararından bu durumun kaynaklandığını söyleyebiliriz.

Tablo.9. Şanlıurfa şehrinde beşeri ortama dayalı mekân adları

Yerin adı	Türü	Kökene	Özelliği	Yerin adı	Türü	Kökene	Özelliği
ŞAHİS ADLARINA DAYALI İSİMLER				Zeki Hafız	Cadde	Dini	Yerel
Atatürk	Cadde	İdari-askeri siyasi	Ulusal	Dedeosman	Mahalle	Dini	Yerel
Cengiz Topel	Cadde	İdari-askeri siyasi	Ulusal	Hakimdede	Mahalle	Dini	Yerel
F.Sultan Mehmet	Cadde	İdari-askeri siyasi	Ulusal	Hayati Harrani	Mahalle	Dini	Yerel
Osmangazi	Cadde	İdari-askeri siyasi	Ulusal	İmam Bakır	Mahalle	Dini	Yerel
R.Tayyip Erdoğan	Cadde	İdari-askeri siyasi	Ulusal	Şih Maksut	Mahalle	Dini	Yerel
Selimiye	Cadde	İdari-askeri siyasi	Ulusal	Yakubiye	Mahalle	Dini	Yerel
Süleyman Şah	Cadde	İdari-askeri siyasi	Ulusal	Ahmet Yesevi	Mahalle	Dini	Evrensel
Süleymaniye	Cadde	İdari-askeri siyasi	Ulusal	Eyyüp Peygamber	Cadde	Dini	Evrensel
Tandoğan	Cadde	İdari-askeri siyasi	Ulusal	Eyüpkent	Mahalle	Dini	Evrensel
Atatürk	Mahalle	İdari-askeri siyasi	Ulusal	Eyyübiye	Mahalle	Dini	Evrensel
Cengiz Topel	Mahalle	İdari-askeri siyasi	Ulusal	Eyyüpnabi	Mahalle	Dini	Evrensel
Ertuğulgazi	Mahalle	İdari-askeri siyasi	Ulusal	Veysel Karani	Mahalle	Dini	Evrensel
Hamidiye	Mahalle	İdari-askeri siyasi	Ulusal	Melik Cabbar	Cadde	Diğer şahıs	Yerel
Muradiye	Mahalle	İdari-askeri siyasi	Ulusal	Demir İzzet	Cadde	Diğer şahıs	Yerel
Osmangazi	Mahalle	İdari-askeri siyasi	Ulusal	Serap	Cadde	Diğer şahıs	?
Sultan Fatih	Mahalle	İdari-askeri siyasi	Ulusal	Terim	Cadde	Diğer şahıs	Ulusal (?)
Süleymaniye	Mahalle	İdari-askeri siyasi	Ulusal	Umit	Cadde	Diğer şahıs	?
Ulubatlı	Mahalle	İdari-askeri siyasi	Ulusal	Kamberiye	Mahalle	Diğer şahıs	Yerel
Yavuz Selim	Mahalle	İdari-askeri siyasi	Ulusal	Mimar Sinan	mahalle	Diğer şahıs	Ulusal
Kadri Eroğan	Cadde	İdari-askeri siyasi	Yerel	YERLEŞMELERE DAYALI ADLAR			
Necmettin Cevheri	Cadde	İdari-askeri siyasi	Yerel	Akçakale	Cadde	Yerleşim yeri	Şehir
Şehit Nusret	Cadde	İdari-askeri siyasi	Yerel	Osmanlı	Cadde	Yerleşim yeri	Devlet
Vali Fırat	Cadde	İdari-askeri siyasi	Yerel	Sakarya	Cadde	Yerleşim yeri	Şehir
Selahattin Eyyübi	Mahalle	İdari-askeri siyasi	Evrensel	Buhara	Mahalle	Yerleşim yeri	Şehir
H.Nusret Zorlutuna	Cadde	İlmi-edebe	Ulusal	Osmanlı	Mahalle	Yerleşim yeri	Devlet
M.Akif Ersoy	Cadde	İlmi-edebe	Ulusal	Selçuklu	Mahalle	Yerleşim yeri	Devlet
N.F.Kıskırcık	Cadde	İlmi-edebe	Ulusal	SIYASİ VE TARİHİ OLAYLARLA İLGİLİ ADLAR			
Prof.Abdulkadir Karahan	Cadde	İlmi-edebe	Yerel	11 Nisan Fuar	Cadde	Siyasi-tarihi olay	Yerel
Prof.Selçuk Atilla	Cadde	İlmi-edebe	Yerel	Demokrasi	Cadde	Siyasi-tarihi olay	Ulusal
ŞairNabi	Mahalle	İlmi-edebe	Yerel	Cumhuriyet	Cadde	Siyasi-tarihi olay	Ulusal
Şair Şevket	Mahalle	İlmi-edebe	Yerel	İstiklal	Cadde	Siyasi-tarihi olay	Ulusal
Mevlana	Cadde	Dini	Ulusal	Zafer	Cadde	Siyasi-tarihi olay	Ulusal
Yunus Emre	Cadde	Dini	Ulusal	Topçular	Cadde	Siyasi-tarihi olay	Yerel
Akşemsattin	Mahalle	Dini	Ulusal	Sarayönü	Cadde	Siyasi-tarihi olay	Yerel
Hacıbayram	Mahalle	Dini	Ulusal	Kurtuluş	Mahalle	Siyasi-tarihi olay	Ulusal
Dedeosman	Cadde	Dini	Yerel	Onikiler	Mahalle	Siyasi-tarihi olay	Yerel
Bahcet Arabi	Cadde	Dini	Yerel	Refahiye	Mahalle	Siyasi-tarihi olay	Ulusal
Hayati Harrani	Cadde	Dini	Yerel	Sancaktar	Mahalle	Siyasi-tarihi olay	Yerel
Şani Efendi	Cadde	Dini	Yerel	Şehitlik	Mahalle	Siyasi-tarihi olay	Yerel
Yakup Kalfa	Cadde	Dini	Yerel				

3. Ekonomik faaliyetler ili ilgili adlar

Şanlıurfa şehrinde ekonomik faaliyetlerden (tarımsal faaliyet, hizmetler sektörü) adını alan birçok şehirselle mekân bulunmaktadır. Bu kaynaktan adını alan cadde ve mahalle sayısı 36 adet olup, bunların da bazı özellikleri göze çarpmaktadır. Öncelikle şehir ve yakın çevresinde yapılan tarımsal faaliyetler ve üretilen ürünler adlandırmalara etki etmiştir. Bunun sonucunda tarımsal

faaliyetlerden özellikle bağ tarımı ve bahçe tarımını (özellikle bostan ve fıstık) çağrıştıran adlar kullanılmıştır (Tablo 10).

Tablo 10. Şanlıurfa şehrinde ekonomik faaliyetler ile ilgili adlar

Yerin adı	Türü	Kökene	Özelliği	Yerin adı	Türü	Kökene	Özelliği
Almanbağı	Cadde	Tarımsal faaliyet	Bağ tarımı	Doğumevi	Cadde	Hizmetler	İdari hizmetler
Bahçe	Cadde	Tarımsal faaliyet	Bahçe tarımı	Adalet	Cadde	Hizmetler	İdari hizmetler
Bostancılar	Cadde	Tarımsal faaliyet	Bahçe tarımı	Emniyet	Cadde	Hizmetler	İdari hizmetler
Fıstık	Cadde	Tarımsal faaliyet	Bahçe tarımı	GAP	Cadde	Hizmetler	İdari hizmetler
Haleplibahçe	Cadde	Tarımsal faaliyet	Bahçe tarımı	Güvenlik	Cadde	Hizmetler	İdari hizmetler
Bağlarbaşı	Mahalle	Tarımsal faaliyet	Bağ tarımı	Harran Üniv	Cadde	Hizmetler	İdari hizmetler
Haleplibahçe	Mahalle	Tarımsal faaliyet	Bahçe tarımı	Meteoroloji	Cadde	Hizmetler	İdari hizmetler
Paşabaşı	Mahalle	Tarımsal faaliyet	Bağ tarımı	SSK	Cadde	Hizmetler	İdari hizmetler
Bahçeyolu	Cadde	Hizmetler	Ulaşım	Tekel	Cadde	Hizmetler	İdari hizmetler
Büyük yol	Cadde	Hizmetler	Ulaşım	Veteriner	Cadde	Hizmetler	İdari hizmetler
Divanyolu	Cadde	Hizmetler	Ulaşım	Çarşı	Cadde	Hizmetler	Ticari faaliyetler
Harrankapı	Cadde	Hizmetler	Ulaşım	Konak	Cadde	Hizmetler	Kültür-tarihi eser
İpekyol	Cadde	Hizmetler	Ulaşım	Kule	Cadde	Hizmetler	Kültür-tarihi eser
Beykapısı	Mahalle	Hizmetler	Ulaşım	Meşarkiye	Cadde	Hizmetler	Kültür-tarihi eser
İpekyol	Mahalle	Hizmetler	Ulaşım	Camiikebir	Mahalle	Hizmetler	Kültür-tarihi eser
Bıçakçı	Mahalle	Hizmetler	Meslek adı	Hızmalı	Mahalle	Hizmetler	Kültür-tarihi eser
Kendirci	Mahalle	Hizmetler	Meslek adı	Kadioğlu	Mahalle	Hizmetler	Kültür-tarihi eser
Mimar	Cadde	Hizmetler	Meslek adı	Yusufopaşa	Mahalle	Hizmetler	Kültür-tarihi eser

Öte yandan hizmetler sektörü (ulaşım, meslek adları, idari hizmetler, kültür-tarihi eserler), tarımsal faaliyetlere göre adlandırılmalarda daha fazla ön plana çıkmıştır. Şunu da belirtmek gerekir ki, içinde yol kavramının bulunduğu adlar ile yol kavramı bulunmamasına rağmen ulaşım hizmetlerini sağlayan kavramlar bu gruba dahil edilmiştir. Ulaşım ile ilgili adlarda, uluslararası yolların adı (İpekyol) kullanıldığı gibi, yolun özelliğini gösteren (Büyük yol), yolun gittiği hedefi içeren (Divanyolu, Bahçeyolu) veya kale ile şehir arasındaki ulaşımı sağlayan tarihi kapılar (Beykapısı, Harrankapı gibi) gibi adların da ön plana çıktığı görülmektedir.

Şehirsel mekânların adlandırılmasında hizmetler sektöründen özellikle idari hizmetler ile ilgili kavramlar daha fazla kullanılmıştır. Nitekim cadde üzerinde veya caddenin sonunda yer alan resmi kurumun adının o caddeye verildiği görülmektedir. Aynı şekilde söz konusu yol veya mahallede bulunan herhangi bir tarihi-kültürel eser de adlandırılmalarda kullanılmıştır. Bu eserlerden özellikle tarihi cami (Camiikebir, Meşarkiye, Kadioğlu, Yusufpaşa) ve köprüye (Hızmalı) dayalı mahalle isimleri bulunmaktadır.

Ekonomik faaliyetlere dayalı adlar, mahalleden çok (11 adet), caddelerin (25 adet) isimlendirilmesinde tercih edilmiştir. Zaten yeni açılan caddenin adlandırılması ile söz konusu resmi kurumun hizmete geçmesinin tarihleri aynıdır. Ayrıca mahalleler daha çok tarihi adlar ile adlandırılmışken (Kadioğlu, İpekyol, Yusufpaşa, Beykapısı, Kendirci, Bıçakçı, Camiikebir), caddeler arasındaki tarihi isimler azdır (Harrankapı, Meşarkiye, Divanyolu).

Yukarıda sözü edilen cadde ve mahalleler dışında adını meslek adından (Bıçakçı, Kendirci, Mimar) ve ticari faaliyetlerden (Çarşı) alan şehirsel mekânlar da bulunmaktadır.

4. Diğer adlar

Şanlıurfa şehrinde yukarıdaki sınıflandırmaya girmeyen ve/veya adın neye dayalı olarak verildiği tam anlaşılamayan başka adlar da bulunmaktadır. Bu şekilde olan 7'si cadde 6'sı mahalle olan 13 şehrsel mekân mevcuttur. Bunlardan bir kaçının kökeni tespit edilemedi (Gündüz, İnci, Kondu). Biri doğrultu ile ilgili bir kavramdan (Karşıyaka), biri kültürel bir öğeden (Gümüşkuşak), biri bireysel duygudan (Sabır), ikisi milli duygudan (Vatan, Millet) almıştır. Geriye kalan Türkmeydanı, Bahçelievler, Yenişehir, Yeni adlı mahalleler ve caddeler ise isimlerini çevreyi nitelendiren kavramlardan/sıfatlardan almışlardır.

V. SONUÇ

Şanlıurfa şehrindeki mahalle ve cadde isimlerinin ele alındığı bu çalışma üç ana bölümden oluşmaktadır. Öncelikle söz konusu mekânların adlarının ortaya çıkışına, başka bir ifade ile, günümüzdeki şeklini almasına etki eden faktörler ele alınmıştır. Daha sonra şehirdeki adların tarihsel süreç içindeki gelişimi irdelenmiş, en son olarak da bu adların kökenine göre sınıflandırılması yapılmıştır. Çalışmadaki amaç, isimlerde meydana gelen gelişimi ve isimlendirmelerde coğrafi ortamın (doğal ve beşeri ortam) etkisini ortaya koymaktır.

Şanlıurfa'daki şehrsel mekân isimlerinin oluşumunda şehrin bulunduğu alan ve yakın çevresinin doğal ortam özellikleri etki etmiştir. Özellikle belirtmek gerekir ki, şehrin bulunduğu alan ve yakın çevresinin hidrografyası bazı mekânların isimlerinin oluşumunda önemli bir çıkış noktası olmuştur. Şehrin yakın çevresinin kalker platolarından oluşması karstik kaynakların bolluğunu sağlamıştır. Bu yüzden şehrin bulunduğu alan ve yakın çevresi bir çok su kaynağı ve akarsuyun bulunduğu alandır. Özellikle şehrin yakın çevresinde, şehre doğru yönelen ve yağışlı mevsimlerde akışa geçen bir çok dönemlik dere bulunmaktadır.

Şehrin hidrografyasından başka, aynı zamanda topoğrafik özellikleri de isimlendirme üzerinde etki etmiştir. Şehrin kurulu bulunduğu alan, özellikle de İpekyol'dan kaleye kadar olan bölüm, fiziki anlamda çanak şeklinde bir özellik göstermektedir. Şehrin kuzeyi ve batısında bulunan platolar dışında, (ki şehrsel alanın bir kısmı bu platoların içinde kalmaktadır) gerek şehrsel alanın merkezi kesimlerinde, gerekse kenar kısımlarında, yükseltisi değişen çeşitli tepeler bulunmaktadır. Bazı mekânlar bu şekiller baz alınarak adlandırılmışlardır.

Şanlıurfa şehrinin alansal olarak genişlemesi ve nüfusun artması da, mahalle ve cadde sayılarını arttırması suretiyle, isimlendirmeler üzerinde dolaylı olarak etkili olmuştur. Nitekim 1927 yılında 29.098 olan şehir nüfusu özellikle 1955 yılından sonra önemli oranlarda artarak 2009 yılında 482.323'e ulaşmıştır. Bu bağlamda, şehrin mekânsal genişlemesi ile birlikte, bir çok yeni mahalle kurulmuştur. Mahalle sayıları 1927 yılından 1965 yılına kadar bir değişim göstermezken, 1965 yılından 1985'e kadar ise sadece 29'a ulaşmıştır. Asıl gelişme 1985 yılından sonra olmuştur. Nitekim 1985 yılında 29 olan mahalle sayısı, 1990 yılında 48, 2000 yılında 66 ve 2007 yılında ise 67'ye ulaşmıştır.

Şanlıurfa şehrindeki mekân isimleri üzerinde gerek ulusal, gerekse yerel tarih olayları önemli derecede ve doğrudan etki ettiği söylenebilir. Tarihsel süreç

içinde birçok devlet ve hanedanlık Urfa ve çevresine hakim olmuşlardır. Bu bağlamda, Şanlıurfa'da da bazı mahalle ve caddelere, ulusal geçmişin anılması amacıyla, geçmişte şehirde hüküm sürmüş ve çeşitli imar faaliyetlerinde bulunmuş devletlerin isimleri verilmiştir. Osmanlı Döneminin şehirdeki adlara yansımaları daha fazla olmuştur. Bu dönemde yaşamış devlet adamları veya yapılmış olan cami adlarını temel alan bir çok şehirsel mekân ismi bulunmaktadır. Başka bir ifade ile, Osmanlı Dönemine ait şehirde pek çok isim bulunmaktadır.

Şehir ve çevresinde hâkim olan sosyal ve ekonomik yapı (din, kültür, ticaret, el sanatları) da şehirdeki bazı mekânların adlarını belirlemiştir. Şanlıurfa şehri dinsel bir merkez olma özelliği göstermekte ve bir çok din için kutsal sayılmaktadır. Öte yandan şehir bir çok mutasavvıf kişinin ve tasavvuf ehlinin yaşamış olduğu bir yerleşmedir. Bu sosyal olgunun günümüzdeki isimlendirmelerde çok kullanıldığı görülmektedir. Gerek şehir içi, gerekse şehrin kenar kesimlerinde, geçmişte yapılmış veya günümüzde sürdürülmekte olan ekonomik faaliyetler de mekân isimlerinin oluşumuna etki etmiştir.

Şehirsel mekânların isimlendirilmesinde belediye başkanları ve belediye meclisi üyelerinin mensubu oldukları siyasi partinin misyonu da önemli olmaktadır. 1963 yılından itibaren Şanlıurfa şehrinde görev yapmış belediye başkanlarının siyasi kimliklerine bakıldığında, bunların genellikle muhafazakâr bir kimliğe ait oldukları görülmektedir. Bu dönemlerde verilen isimlerin (özellikle şahıs isimlerinin) de, belediye başkanının mensup olduğu siyasi misyon ile paralellik gösterdiği söylenebilir. Gerçekten de bu dönemlerde isimlendirilen mahalle ve caddelerin isim kökeni çoğunlukla ulusal ve dini isimlerden oluşmuştur. Bu konuda belirtilmesi gereken bir diğer husus da, şehirdeki cadde ve mahalle isimlerinde fazla bir değişikliğin yapılmamış olmasıdır. Bunun ana nedeni de 1960'lardan beri verilen mekân isimlerinin, günümüze kadar süregelen yerel yönetimlerin siyasi eğilimlerine aykırı olmamasıdır.

Şehirsel mekânların gelişimine bakıldığında, 1518-1566 yılları arasında şehirde sekiz adet mahalle adı geçtiği görülmektedir. Bu mahalleler genellikle dış kaleden şehre açılan kapılardan isimlerini almaktadır. Söz konusu dönemde var olan 9 mahalle isminin 1'i topluluk, 1'i doğal ortam, 2'si de dini yapı kökenlidir. Buna göre bu dönemde dini yapının mahalle ismi olarak kullanılması geleneği, Urfa şehri için söylemek gerekirse, henüz gelişmemiştir. XVI. yüzyıldaki bazı mahalle adları sonraki dönemde devamlılık sağlarken, bunlara ek olarak şeriye sicillerine dayanak XVII. ve XVIII. yüzyılda yeni mahalle isimlerinin ortaya çıktığı görülmektedir. XIX. yüzyılda ise şehirdeki mahalle sayısının oldukça arttığı görülmektedir. Bunun iki nedeni olabilir. Birincisi şehrin gerek demografik, gerekse mekânsal olarak büyümesi ve bunun sonucunda yeni mahallelerin oluşması, ikincisi ise bazı mahallelerin XVII. ve XVIII. yüzyılda muhtemelen var olduğu halde, kayıtlarda tespit edilememesi, fakat daha sonraki dönemin kayıtlarında bulunması suretiyle mahalle sayısının artmasıdır. Bu dönemin diğer bir özelliği de, mahallelerin adlandırılmasında özellikle dini yapının adının tercih edilmesidir. XX. yüzyılın başlarında ise, XIX. yüzyıla göre, mahalle isimlerinde fazla bir değişiklik olmamıştır.

Cumhuriyetin ilanından sonra mahalle sayısının azaldığı görülmektedir. Nitekim 1920’li yılların sonlarında şehirdeki mahalle sayısı 17’dir. 1967 yılında da mahalle sayısı 17’dir. Buna göre bu dönemler arasında (1920-1967) şehirde fazla bir gelişme olmadığı ve bu yüzden mahalle sayısının aynı kaldığı sonucu çıkarılabilir. Ancak bu tarihten sonra şehirdeki mahalle sayısı artış göstermeye başlamıştır. Nitekim XX. yüzyılın başlarında mahalle birleşmeleri ile sayı azalırken, 1967 yılından sonra, nüfus artışı, eski mahallelerin geniş yer kaplaması ve bunların sonucunda hizmette aksamaların meydana gelmesi nedeniyle mahallelerin bölünmeye başladığı ve sayının arttığı görülmektedir. Şunu da belirtmek gerekir ki, önceki dönemlerden günümüze kadar adını devam ettiren mahalle sayısı sadece 7’dir. Öte yandan bu süreçte ilk göze çarpan husus, mahalle adlandırmalarında dini yapının etkisinin azalmasıdır. Gerçekten de özellikle XIX. yüzyılın sonu ve XX. yüzyılın başında görülen adlandırmalarda dini yapının tercih edilmesi olgusu, 1960’lardan sonra şahıs adı ve doğal ortam lehine dönüşmüştür. Bu durum rakamlarla daha iyi anlaşılmaktadır. XIX. yüzyılın sonlarında kayıtlarda geçen mahalle isimlerinin %63.2’si, XX. yüzyılda bulunan mahallelerin %71.7’si adını cami, mescit veya kiliseden alırken, bu oranlar gittikçe gerilemiş ve 2000’li yıllarda %7.5’e düşmüştür. Aynı şekilde sözkonusu dönemler arasında şahıs isimlerine dayanan mahalle isimleri %1.5’ten %40.3’e; doğal ortama dayalı mahalle adları ise %4.4’ten %25.3’e yükselmiştir.

Şehirdeki mekânların adlandırılması sürecinin sonucunda ortaya çıkan isimlerin kökeni oldukça farklılık göstermektedir. Şehirde 67’si mahalle ve 82’si cadde olmak üzere toplam 149 olan adın dayandığı kökene göre sınıflandırılmasını aşağıdaki şekilde yapmak mümkündür (Tablo 11).

Tablo 11. Şanlıurfa şehrindeki adların kökenini göre sınıflandırılması

Adın kökeni		Adın özelliği		Toplam	
		Cadde sayısı	Mahalle sayısı	Sayı	%
Doğal ortam	Hidrografya	6	9	15	14.8
	Topografya	-	5	5	
	Biyocoğrafya	2	-	2	
	TOPLAM	8	14	22	
BeĞeri ortam	Şahıs adları	32	28	60	52.3
	Siyasi-tarihi olay	7	5	12	
	Yerleşim yeri	3	3	6	
	TOPLAM	42	36	78	
Ekonomik faaliyetler	Tarımsal faaliyetler	5	4	9	24.2
	Hizmetler sektörü	20	7	27	
	TOPLAM	25	11	36	
Diğer adlar		7	6	13	8.7
TOPLAM		82	67	149	100.0

Şehirde 6’sı cadde, 14’ü de mahalle olmak üzere doğal ortam ile ilgili 22 adet isme rastlanılmıştır. Bu adları da hidrografya, topografya ve biyocoğrafya adları şeklinde üçe ayırmak mümkündür. Doğal ortama dayalı adlara bakıldığında,

şehirdeki adlandırmalarda su kaynaklarının topografyaya göre daha fazla kullanıldığı görülmektedir. Nitekim doğal ortamdan adını almış 22 adet yerin 15'i, adını su kaynaklarından almıştır.

Şehirdeki beşeri ortam ile ilgili yer adları da köken açısından çok çeşitlilik göstermektedir. Bu durumun da, şehrin uzun tarihi bir geçmişe sahip olması ve bu süreçte farklı uygarlık ve medeniyetlere ev sahipliği yapmış olmasından kaynaklandığı söylenebilir. Bunun sonucunda şahıs adları, yerleşim yerleri ve tarihi-siyasi olaylara dayalı bir çok mahalle ve cadde ismi ortaya çıkmıştır. Nitekim şehirde var olan 149 adet mekânın 78'i adını beşeri ortamdan almıştır. Bu rakam da şehirdeki tüm yer adlarının yarısından fazlasına denk gelmektedir.

Öte yandan şehirde, beşeri ortam ile ilgili adların caddelere daha fazla verildiği görülmektedir. Beşeri ortam kökenli yer adları (78 adet) içinde de özellikle şahıs adları (60 adet) önemli yer tutmaktadır. Bu adların içinde de idari-askeri-siyasi şahıslar (24 adet) ile dini şahısların adları (22 adet) ön plana çıkmaktadır. İdari-askeri-siyasi kökenli isimlerde ulusal adlar ve özellikle de Osmanlı padişahlarının adları ön plana çıkarken, dini kökenli adlarda ise yerel (özellikle çeşitli tarikat şeyhlerinin adları) ve evrensel isimler (özellikle de peygamber adları) ağırlık kazanmaktadır. Şahıs adlarında dikkat çeken diğer bir husus, aynı ismin birkaç yere verilmesidir. Öte yandan adlandırmalarda kadın isminin fazla kullanılmadığı görülmektedir. Şehirde günümüzde mevcut 149 adet şehrsel mekân adından sadece birisine (Halide Nusret Zorlutuna caddesi) kadın adı verilmiştir.

Şanlıurfa şehrinde ekonomik faaliyetlerden (tarımsal faaliyet, hizmetler sektörü) adını alan birçok şehrsel mekân bulunmaktadır. Bu kaynaktan adını alan cadde ve mahalle sayısı 36 adet olup, bunların da bazı özellikleri göze çarpmaktadır. Öncelikle şehir ve yakın çevresinde yapılan tarımsal faaliyetler ve üretilen ürünler adlandırmalara etki etmiştir. Bunun sonucunda tarımsal faaliyetlerden özellikle bağ tarımı ve bahçe tarımını (özellikle bostan ve fıstık) çağrıştıran adlar kullanılmıştır.

Öte yandan hizmetler sektörü (ulaşım, meslek adları, idari hizmetler, kültür-tarihi eserler), tarımsal faaliyetlere göre adlandırmalarda daha fazla ön plana çıkmıştır. Şehrsel mekânların adlandırılmasında hizmetler sektöründen özellikle idari hizmetler ile ilgili kavramlar daha fazla kullanılmıştır. Nitekim cadde üzerinde veya caddenin sonunda yer alan resmi kurumun adının o caddeye verildiği görülmektedir.

KAYNAKÇA

- Açanal, H., (2001). Urfa Kurtuluş Mücadelesi Hatıratı, ŞURKAV Yayınları:24, Ankara.
- Açıkel, A., (2003). "Artukabad Kazası Yer Adları" Hacettepe Üniversitesi Edebiyat Fakültesi Dergisi, Cilt:20, Sayı:2, s.181-2002.
- Akalın, M., (2002). Kurtuluş Savaşında Urfa. Şanlıurfa: Uygarlığın Doğduğu Şehir. ŞURKAV Yayınları: 26, Ankara.
- Akar, A., (2006). "Renge Bağlı Yer Adlandırmalarında Muğla Örneği" Erciyes Üniversitesi Sosyal Bilimler Enstitüsü Dergisi, Yıl: 2006/1, Sayı: 20 (Prof. Dr. Tuncer GÜLENSOY'a Armağan Sayısı), s.51-63, Kayseri.
- Akış, A., Akkuş, A., (2003). "Güneydoğu Anadolu Projesi'nin (GAP) Şanlıurfa'daki Göçe Etkisi" Selçuk Üniversitesi Sosyal Bilimler Enstitüsü Dergisi S.10, s.507-543.
- Aksan, D., (1974) "Anadolu Yer Adları Üzerine En Yeni Araştırmalar", Türk Dili Araştırmaları Yıllığı Belleten (1973-1974), Türk Dil Kurumu Yayınları. s.185-193, Ankara.
- Alderman, D.H., (2000). "A Street Fit for a King: Naming Places and Commemoration in the American South" Professional Geographer, 52(4), pp. 672-684.
- Aydın, E., (2008). "Şine Usu Yazıtında Hayvan Adlarıyla Kurulmuş Yer Adları Üzerine İncelemeler" Turkish Studies International Periodical For the Languages, Literature and History of Turkish or Turkic, Volume 3/1 Winter. s. 202-208.
- Aytaç, F., (2004). Mahalle Muhtarının El Kitabı. Seçkin Yayınevi, 2.baskı Ankara.
- Başkan, Ö., (1971). "Türkiye Yer Adları Üzerine Bir Deneme" Türk Dili Araştırmaları Yıllığı Belleten (1970), Türk Dil Kurumu Yayınları S. 319, s. 237-251, Ankara.
- Bayraktar, H., (2007). Tanzimattan Cumhuriyete Urfa Sancağı (İdari, Sosyal ve Ekonomik Yapı), Elazığ.
- Bres, K.D., (1990). "English Village Street Names" Geographical Review, Vol.80, No.1, pp.56-67.
- Bulduk, Ü., 1992. "Çorum Sancağının Osmanlı İdarî Teşkilatındaki Yeri-I", OTAM, S. 3, s.129-167, Ankara.
- Çadırcı, M., (1996). "Anadolu Kentlerinde Mahalle (Osmanlı Dönemi)" Tarihten Günümüze Anadolu'da Konut ve Yerleşme, Habitat II, s.257-263, İstanbul.
- Demir, E., (2003). "Güneydoğu Anadolu Projesi'nin Ülke Ekonomisine Katkısı ve Bölge Yerleşim Alanlarına Etkisi" GÜ, Gazi Eğitim Fakültesi Dergisi, Cilt 23, Sayı 3, s. 189-205.
- Ekinci, A. (2006). Ortaçağ'da Urfa I (Efsane, Tarih, İnanç, İlim ve Felsefe Kenti), Gazi Kitabevi, Ankara.
- Ekinci, A. (2008). "İki Tepeli Urfa Şehrinin Tarihi Mahalleleri" Şanlıurfa. Kültür, Sanat, Tarih ve Turizm Dergisi. ŞURKAV Yayını Yıl 1, Sayı:2, Eylül 2008, s.5-14, Şanlıurfa.

- Ekinci, A., Paydaş, K., (2008). Taş Devrinden Osmanlıya Urfa Tarihi. Şanlıurfa Valiliği İl Kültür ve Turizm Müdürlüğü Yayınları, Şehir Kitaplığı Dizisi: 46, İstanbul.
- Elibüyük, M., Güzel, A., (2003). “Şanlıurfa İli’nde Dönemlik ve Geçici Bir Yerleşme: Hollik”, Coğrafi Bilimler Dergisi, 1(1), s.55-67.
- Emiroğlu, M., (1984). “Bolu Yöresi Yer Adları” Türk Yer Adları Sempozyumu Bildirileri (11-13 Eylül 1984) Milli Folklor Araştırmaları Dairesi Yay.No.60, Seminer-Kongre Bildirileri Dizisi:17, s.151-200, Ankara.
- Ergenç, Ö., (1984). “Osmanlı Şehrindeki Mahalle’nin İşlev ve Nitelikleri Üzerine” OA, IV, s.69-78.
- Erinç, S., (1989). ”Güneydoğu Avrupa’da Türkçe Ekzonimler” İ.Ü. Deniz Bilimleri ve Coğrafya Enstitüsü Bülteni, S.6, s.9-13, İstanbul.
- Eroğlu, C., Pabuçoğlu, M., Göçer, M., (2007). Osmanlı Vilayet Salnamelerinde Halep, Global Stratejisi Enstitüsü, TÜRK. Ankara.
- Ertan, M.E., (2007). Mevleviliğin Anadolu’ya Yayılması Bağlamında Şanlıurfa’da Mevlevilik Hareketleri, Günümüzdeki Hali ve Sosyal Etkinlikleri” Türk Kültürü, Edebiyatı ve Sanatında Mevlana ve Mevlevilik-Bildiriler, s.271-284, SÜMAM Yayınları:1/Bildiriler Serisi:1.
- Gül, A., (2009). “Temettü Defterlerine Göre Pasinler’in (Hasankale) Sosyal ve Ekonomik Yapısı”, Karadeniz Araştırmaları, Sayı:23, s.77-98.
- Gülensoy, T., (1998). “Anadolu Yer Adlarına Genel Bir Bakış”, Folkloristik, Dursun Yıldırım Armağanı, s. 41 -48. Ankara.
- Güney, E. (1996). “Toponomik Terimlerin Sınıflandırılması” Türk Dili S.540, s.619-630, Ankara.
- İlhan, M., (2006). “Mufassal Tahrir Defterlerindeki Adların Önemine Dair Bazı Örnekler” Tarih Araştırmaları Dergisi, Cilt. XXV. Sayı. 40. s. 41-58, Ankara.
- Karaboran, H.H., (1984). “Türkiye’de Mevki Adları Üzerine Bir Araştırma” Türk Yer Adları Sempozyumu Bildirileri, Kültür ve Turizm Bakanlığı, Milli Folklor Araştırma Dairesi Yay.No:60, Seminer-Kongre Bildirileri Dizisi: 17, s.97-148, Ankara.
- Karaboran, H.H., (1989). “Çemişgezek’te Mevkii Adları” Fırat Havzası II. Folklor ve Etnografya Sempozyumu (5-7 Kasım 1987 Elazığ) Bildiriler Kitabı, s.153-182, Ankara.
- Karakaş, M., (2001). Şanlıurfa ve İlçelerinde Kitabeler. Şanlıurfa Belediyesi Kültür ve Eğitim Müdürlüğü Yayınları No:12, Ankara.
- Kurt, Y., (1990). “1572 Tarihli Adana Mufassal Tahrir Defteri’ne Göre Adana’nın Sosyo-Ekonomik Tarihi Üzerine Bir Araştırma”, Belleten, Cilt.LIV, Sayı 209, s.181-185.
- Kurt, Y. (1991). “ Adana Sancağında Kişi Adları”, DTCF Tarih Araştırmaları Dergisi XV/26 (1991), s. 169-252.
- Kurt, Y., (2001). “Adana Sancağı Yer Adlarındaki Değişim” Türk Dili Dil ve Edebiyat Dergisi (Ekim 2001), 50. Yıl Özel Sayısı C: 2001/II, S. 598, s. 405-408.

- Kürkçüoğlu, C., (1996). “Şanlıurfa Mevlevihanesi”, II.Milletlerarası Osmanlı Devletinde Mevlevihaneler Kongresi (Tebliğler), (14-15 Aralık 1993) Konya, Selçuk Üniversitesi Türkiyat Araştırmaları Dergisi, Yıl 2, Sayı 2, (Konya Mayıs 1996), (sayfa numarasız).
- Light, D., (2004). “Street Names in Bucharest, 1990-1997; exploring the modern historical geographies of post-socialist change” *Journal of Historical Geography* 30 (2004) 154-172.
- Metin, R., (2009). “XVI. Yüzyılda Niğde ve Kırşehir Sancaklarında Mahalle Yapılanması”, *Karadeniz Araştırmaları*, Sayı: 20, Kış 2009, s.45-58.
- Öcal, M.H., Güler, S.E., Mızrak, R., (2001). Şanlıurfa Kültürü Sözlüğü, ŞURKAV Yayınları:25, Şanlıurfa.
- Özcan, S., (2006). “XX. Yüzyılın Başlarında, Canik (Samsun) Sancağında İsimleri Değiştirilmek İstenen Kaza, Köy, Mahalleler ve Yeni İsimleri”. I. Ulusal Geçmişten Geleceğe Samsun Sempozyumu (4-6 Mayıs 2006), s.671-687, Samsun.
- Sarı, C., (2007). “Doğal ve Kültürel Coğrafya Özellikleri Açısından Beyşehir İlçesi'nde Yerleşme Adlarının Sınıflandırılması. Selçuk Üniversitesi Sosyal Bilimler Enstitüsü Dergisi (17). s. 487-501, Konya.
- Şahin, H., (2002). “Bursa Şer’iyye Sicillerinin Dili Üzerine Bir İnceleme Denemesi” *Fırat Üniversitesi Sosyal Bilimler Dergisi*, Cilt:12, Sayı:1, s.101-126, Elazığ.
- Şahinalp, M.S., (2005). Şanlıurfa Şehri'nin Kuruluş ve Gelişmesi. Ankara Üniversitesi Sosyal Bilimler Enstitüsü Basılmamış Doktora Tezi, Ankara.
- Şanlıurfa Valiliği, 1967. İl Yıllığı, Şanlıurfa.
- Tunçel, H., (2000). “Türkiye’de İsmi Değiştirilen Köyler” *Fırat Üniversitesi Sosyal Bilimler Dergisi*, Cilt.10, Sayı.2, s.23-34, Elazığ.
- Turan, A.N., (2005). XVI. Yüzyılda Ruha (Urfa) Sancağı, Şurkav Yayınları, Şanlıurfa.
- Türkiye Bilişim Derneği, 2002, E-Devlet: Kamuda Adres Bilgi Standardının Oluşturulması. Çalışma Grubu Raporu. Ankara.
- Uyanık, O., (2006). “Çıldır Adı Üzerine” *S.Ü. Türkiyat Araştırmaları Dergisi*, Bahar 2006., Sayı 19, s.87-93, Konya.
- Üner, M.E., (2009). Osmanlı’dan Cumhuriyet’e Urfa Tarihi. Şanlıurfa Valiliği İl Kültür ve Turizm Müdürlüğü Yayınları Şehir Kitaplığı Dizisi:62, Ankara.
- Yediyıldız, B., (1984). “Türkiye’de Yer Adı Verme Usulleri”, *Türk Yer Adları Sempozyumu Bildirileri*, (11-13 Eylül 1984), s.25-41, Kültür ve Turizm Bakanlığı Yayınları, Ankara,
- Yeoh, B.S.A., (1992). “Street Names in Colonial Singapore” *Geographical Review*, Vol.82, No.3 (Jul.1992), pp.313-322.

The Impact of Geographical Environment on Urban Place Names: Case of Şanlıurfa City

This study which holds Şanlıurfa city's place names consists of three chapters. First, the factors that impact road and district names are being held. Also, development of names is examined and classified. The purpose of this study is to understand the impact of geographical environment on naming the place and on development of names.

Natural environment specialties have an impact on urban place naming. Especially, hydrography of city area and immediate surroundings has been a starting point for creation of the place names. City's immediate surroundings are a formation of calcareous tableland because of the abundance of carstic sources. So there is a lot of spring and stream in the area of the city and its immediate surroundings. In particular there are a lot of seasonal streams that flow from immediate surroundings to the city. These streams' names are used for some of the urban place names. Topographical particulars have an impact on naming too. As a consequence both in city center and city edge there is some places that named after a mountain or hill.

City's areal extension and an increase in population have caused an increase in roads and districts. This has a secondhand impact on naming. City population which is 29.098 in 1927 has increased significantly and reached 482.323 in 2009. Along with the city's areal extension there have been many districts established. District number stayed still between 1927 and 1965. Between 1965 and 1985 it only reached the number of 29. The real progress has happened after 1985. The district number which is 29 in 1985 has reached 48 in 1990, 66 in 2000 and 67 in 2007.

National and local historical events have an impact on urban place names too. Various governments and dynasties have ruled Urfa and its neighborhood. In this concept, to remember the past names of governments who ruled and made town planning activities are given to some roads and districts in Şanlıurfa. Ottoman Period's reflection to names is greater. There are a lot of place names which are named after a statesman or a mosque that made in that period. In other words, there are a lot of names in the city which belong to Ottoman Period.

Social and economic structure (religion, culture, business, handcrafts) are dominant on determining some place name in the city and its immediate surroundings. Şanlıurfa city is a religion center and sacred for many religions. On the other hand many Sufis and Sufism didactics lived in this city. This social event is being used in naming very much. As a consequence, economical activities which have been built in the past and are being used still in our day have an impact on naming the places both in city center and city edge.

While naming the places the political party which includes mayor and councilors has an important mission. If we look at the political identity of mayors who has served in Şanlıurfa after 1963, we will see that that generally have a conservative identity. The names that have been given in this period (especially people's names) show parallelism with the political mission to which mayor belongs. Named roads and districts in this period mostly have national and religion

names. One of the points to be considered is that, there are not too many changes done regarding the road and district names. Main reason of that, political tendency of local government is not contrary to place names which have given back to 1960.

Both nationally and locally taken decisions have an impact on urban place naming. The most important effect of these decisions is shown itself as a decrease in the numbers of districts. These decisions not only changed the numbers of districts but also changed the names of districts.

Between 1518 and 1566 there were only eight district names. These districts generally named after the doors that opened from bailey to city. The eight district names in the respective period have its origins from a community, a natural environment and religious constructions. Some of the district names from XVI. century show continuity, in addition to those in the XVII. and XVIII. centuries we have seen that new district names occurred in the Islamic tax registration. District number has increased outstandingly in XIX. century. There could be two reasons for that. First of that the city has grown both demographically and spatial. Secondly, some of the districts probably exist in XVII. and XVIII. centuries but they were not in registrations, however they included in registrations later and that showed an increase in district number. Another character of this period is that generally religious constructions preferred for naming the districts. In beginning of the XX. century in compliance with XIX. century there were not too many changes in the district names.

After the promulgation of the republic there was a decrease in the numbers of districts. The numbers of districts were 17 in 1920. The numbers of districts were 17 in 1967 too. According to this, one can thought that in this period (1920-1967) district number stayed still because there were not too many developments. But after that date district numbers in the city showed an increase. In the beginning of XX. century district number were decreased because they were uniting with each other, but after 1967 both an increase in population and dividing old districts because they cover too many area have caused an increase in district number. However, the most outstanding factor in this period is that the impact of religious constructions in district naming was decreased. Especially at the end of XIX. century and in the beginning of XX. century the fact of choosing religious constructions for naming has turned to choosing person's names and natural environment names after 1960's.

After the period of naming urban places, the chosen names have shown a variety in their origins. It is possible to categorize the origins of names which in total 149, 67 districts and 82 roads.

In the city there are 22 natural environment names, 6 streets and 14 districts. It is possible to categorize them into hydrography, topography and biogeography. If we look into the names based on natural environment, we will see that stream topography is used more than any other natural events. Out of 22 natural environment based names, 15 of it have taken its names after streams.

City's human activities based place names show a variety in their origins. In this concept, there are a lot of places which have been named after person's names, sites and historical-political events. Out of 149 place names, 78 of it have

taken its names after human activities. In the human activities based names (78), person's names have an outstanding place (60). And in those names, governmental-military-political names (24) and religious person's names come into prominence. Another interesting thing about giving person's name is that they have been given to more than one place. On the other hand, it has been seen that women names are not used much.

There are a lot of urban places' names which have been named after economic activities. These activities have given names to 36 districts and roads. Agricultural activities and manufactured products in the city and its immediate surroundings have an impact on naming too. As a result of this especially vineyard agriculture and garden agriculture names have been used. On the other hand service industry (transportation, profession names, administrative services, cultural-historical artifacts) has a bigger impact than agricultural activities. In naming urban places especially governmental activity concepts have been used most. It has been seen that if there is a governmental agency in the road or in the end of road, the road has been named after that governmental agency.