

Türkiye’de İşgücü Piyasasında Yaşanan Cinsiyet Ayrımcılığının Kadın Yoksulluğuna Etkisi: Oaxaca-Blinder Ayrıştırma Testi ile Analizi

The Effect of Gender Discrimination in the Labor Market in Turkey on Women's Poverty: Analysis with the Oaxaca-Blinder Discrimination Test

Burcu DOĞAN¹, Nalan ÖLMEZOĞULLARI²

Öz

Dünya genelinde olduğu gibi Türkiye’de de işgücü piyasasında yaşanan cinsiyete bağlı ayrımcılığın varlığını ve boyutunu tespit etmek, kadın yoksulluğu ile mücadele kapsamında geliştirilebilecek politikalar için önemli ölçüde yol gösterici olmaktadır.

Kadın yoksulluğunun Türkiye’deki belirleyicileri arasında önemli yer tutan işgücü piyasasındaki ayrımcılığın boyutuna ilişkin tespitler yapılmasını amaçlayan çalışmamızda, ilk olarak cinsiyete bağlı ayrımcılık ve kadın yoksulluğu konusunda daha önce yapılan çalışmalara yönelik literatür taraması yapılmış ve bu çalışmalarda elde edilen sonuçlar karşılaştırılarak yorumlanmıştır. Ardından işgücü piyasasında yaşanan ayrımcılığın kadın yoksulluğuna etkileri ölçülmek istenmiş, bunun için TÜİK (Türkiye İstatistik Kurumu)’e ait 2019 yılı Hanehalkı Bütçe Anketi verilerinden faydalanılmıştır.

Ankette sunulan bilgiler kullanılarak Oaxaca-Blinder Ayrıştırma testi ve çapraz tablo analiziyle ekonometrik tahminler yapılmıştır. Analizlerde kullanılan gelir değişkeni, işgücü piyasasında faaliyet gösterilmesi sonucu elde edilen gelirlerin toplanmasıyla oluşturulmuş ve elde edilen bu değişken en yüksek gelirden en düşük gelire doğru beş ayrı gelir düzeyine ayrılmıştır. Elde edilen bu gelir düzeylerinin her biri için kadınlar ile erkeklerin istihdam oranlarını ölçen çapraz tablo analizi kullanılmış ve analizde yer alan gelir grupları ile cinsiyet farkı arasındaki ilişkinin anlamlılığını sınamak için Chi Square testi uygulanmıştır. Çapraz tablo analizinin ardından her bir gelir düzeyinde bulunan kadın ile erkek işgücü arasında gerçekleşen gelir farkı ve bu farkın hangi gerekçeyle oluştuğunu belirlemek için Oaxaca-Blinder Ayrıştırma Yöntemi kullanılmıştır. Amacımız ücret farkında bireysel niteliklerin etkisi ile cinsiyete bağlı ayrımcılığın etkisini tahmin etmek ve farklılaşmanın temel nedenini belirlemektir. Elde edilen sonuçlara bağlı olarak Türkiye’de kadın yoksulluğu sorununun çözüme kavuşturulmasında etkili olabilecek politika önerileri sunulmaktadır.

¹ Uludağ Üniversitesi, Doktora öğrencisi, burcu_dogan90@hotmail.com, 0000-0003-3886-8713

² Prof. Dr., Uludağ Üniversitesi, Öğretim üyesi, nalano@uludag.edu.tr, 0000-0001-5175-584X



Doğan, B. & Ölmezoğulları, N. (2022). Türkiye’de İşgücü Piyasasında Yaşanan Cinsiyet Ayrımcılığının Kadın Yoksulluğuna Etkisi: Oaxaca-Blinder Ayrıştırma Testi ile Analizi. *Fiscaoeconomia*, 6(2), 478-498.
Doi: 10.25295/fsecon.1070212

Jel Kodları: J31, J32, J71

Anahtar Kelimeler: *Ayrımcılık, Kadın yoksulluğu, Ücret farklılaşması, İşgücü piyasası, İstihdam*

Abstract

Identifying the existence and extent of gender-based discrimination in the labor market in Turkey is an important guide for policies that can be developed to combat women's poverty.

In our study, which aims to determine the discrimination in the labor market that affects women's poverty in Turkey, firstly, a literature review on gender discrimination and women's poverty was made and the results were interpreted. Then, it was desired to measure the effects of discrimination in the labor market on women's poverty, and for this, the Household Budget Survey data of 2019 belonging to TURKSTAT (Turkish Statistical Institute) was used.

Oaxaca-Blinder Decomposition Test and crosstabs analysis were performed using the survey data. The income variable used in the model was created by adding the incomes of those active in the labor market, and this variable was divided into five different income levels from the highest income to the lowest. A crosstabs analysis was conducted to measure the employment rates of women and men at each of these income levels, and the Chi-Square test was applied to test its significance. After the crosstabs analysis, the Oaxaca-Blinder Decomposition Method was used to determine the income difference between the male and female workforce at each income level and the reason for this difference. Our aim is to estimate the effect of individual characteristics and gender discrimination on wage differentiation.

Depending on the results, the study was completed by presenting policy recommendations for the solution to women's poverty in Turkey.

Jel Codes: J31, J32, J71

Keywords: Discrimination, Women’s poverty, Wage differentials, Labor market, Employment

1. Giriş

Birleşmiş Milletler Sosyal Kalkınma Zirvesi raporunda yoksulluk, sürdürülebilir geçim kaynaklarını sağlamak için gerekli olan gelir ve üretken faktörlerde yaşanan eksikliğin yanında açlık, yetersiz beslenme, eğitim ve diğer hizmetlere sınırlı erişim, sosyal ayrımcılık ve dışlanma ile karar alma süreçlerine katılım eksikliğinin yaşanması şeklinde tanımlanmaktadır (Birleşmiş Milletler, 1995, s.38).

Küresel düzeyde toplumsal bir sorun olan yoksulluk, bu genel ifadenin dışında, çeşitli düzeylerde, dar ya da geniş anlamda tanımlanabilmektedir. Bireyin ya da hanenin belirli temel gereksinimlerini karşılayabilecek asgari bir gelir düzeyine erişememesi **mutlak**, toplumun ortalama gelir ve yaşam standartlarının belirli bir oranda altında kalması ise **görelî yoksulluk** olarak nitelendirilir. Mutlak yoksulluk çeşitli kurumlarca belirlenen asgari gelir ya da tüketim düzeyleri ile tanımlanmaktadır. Örneğin ülkemizde TÜİK, yetişkin bir bireyin günlük kalori gereksinimini içeren gıda maddelerini içeren bir sepetin parasal değerini yoksulluk sınırı olarak belirlemektedir. Dünya Bankası ise günlük 1,25 USD altında gelir sahibi olanları yoksul olarak tanımlamaktadır.



Doğan, B. & Ölmezoğulları, N. (2022). Türkiye’de İşgücü Piyasasında Yaşanan Cinsiyet Ayrımcılığının Kadın Yoksulluğuna Etkisi: Oaxaca-Blinder Ayrıştırma Testi ile Analizi. *Fiscaoeconomia*, 6(2), 478-498.
Doi: 10.25295/fsecon.1070212

Çalışmamızda yoksulluk kavramı, bireylerin gıda, sağlık, eğitim, barınma gibi temel ihtiyaçlardan yoksun kalması ile ortaya çıkan durumu ifade eden mutlak yoksulluk kapsamında ele alınmaktadır. Bu tanımdan yola çıkarak yapılan çalışmalar, yoksulluğun hem genel görünümünü hem de belli kesimler üzerindeki etkisini ölçmede ve politika önerilerinin sunulmasıyla yoksulluk sorununa çözüm oluşturulmasında yol gösterici olmaktadır.

Genel olarak ülke bazında olsa da yoksulluğun ağırlıklı olarak hissedildiği kesimlerin belirlenmesi için cinsiyet, ırk, bölge farklılıklarını dikkate alan çalışmalar bulunmaktadır. Bu değişkenler içinde cinsiyet farkının dikkate alınmasıyla yapılan analizlerin çoğu yoksulluğun etkisinin en fazla kadınlar üzerinde hissedildiğini doğrulamaktadır. Yoksullukta kadınların ön plana çıkması ile birçok araştırmaya konu olan kadın yoksulluğunun tanımlanmasında istihdam, ücret farklılıkları, yaşam beklentisi, okuryazarlık, evlilik yaşı gibi birçok değişkene başvurulması mümkündür (Moghadam, 1998, s.226). Bu değişkenlerin zaman içindeki seyrine bağlı olarak yoksul kadınlar için koşulların iyileşmesi ya da bozulmasına yönelik tespitlerin yapılması söz konusu olmaktadır.

Kadınlar için yoksulluğun belirleyicileri içinde yer alan işgücü piyasasına dair istihdam ve ücret farklılıkları, birçok nedene bağlı olarak ortaya çıkmaktadır. Bunlardan deneyim, eğitim düzeyi yaş gibi değişkenlerin dikkate alınmasıyla yaşanan farklılaşma açıklanabilirken, cinsiyete bağlı farklılaşmanın açıklanması mümkün olmamaktadır. İşgücü piyasasında farklılaşmadan ziyade ayrımcılık olarak tanımlanan bu durum, birçok çalışmada toplumsal cinsiyete ilişkin kültürel inançların etkisiyle gerekçelendirilmiştir (Zeher, 2011, s.766). Kültürel inançlara bağlı olarak kadınların toplumsal iş bölümündeki yeri ve sorumlulukları nedeniyle maruz kaldığı önyargılar, kadınların işgücü piyasasının dışına itilmesi ya da düşük ücret düzeylerinde istihdamını beraberinde getirmektedir.

Kadınların bireysel özelliklerinin dışında cinsiyet farkı nedeniyle işgücü piyasasında maruz kaldığı ayrımcılık, Türkiye’de de çözümü beklenen sorunlar arasındadır. Türkiye’de kadınlar erkeklere göre daha düşük eğitim, iş deneyimi ve kısıtlı çalışma olanaklarına sahip olduğu için istihdam edilmeleri halinde de düşük ücret düzeylerinde çalışmak zorunda kalmaktadır (Alparaslan, Bozkurt ve Özgöz, 2015, s.68). Cinsiyet farkına bağlı olarak eğitim imkânlarına ulaşma konusunda yaşanan zorluklarla birlikte işgücü piyasasında erkeklere göre daha az tercih edilerek istihdam edilen kadınların uğradığı ayrımcılık, piyasa öncesinde başlamaktadır. Topluma ait kültürel inançlar ve bu inançlara bağlı olarak kadına biçilen rol de bu durumun temel nedenleri arasındadır.

Türkiye’de kadın yoksulluğunun işgücü piyasasındaki ayrımcılıkla olan ilişkisini analiz etmek için yaptığımız çalışmada, ilk olarak literatür taramasıyla kadın yoksulluğuna ilişkin yapılan çalışmalar analiz edilmiş ve sonuçları tartışılarak yorumlanmıştır. İkinci olarak Türkiye için işgücü piyasasında yaşanan cinsiyet ayrımcılığının kadın yoksulluğuna olan etkisini tahmin etmek için TÜİK’e ait 2019 yılı Hanehalkı Bütçe Anketi mikro veri setinden faydalanılarak ekonometrik tahminler yapılmıştır. Tahminler için modelde yer alan gelir değişkeni en yüksek gelir grubundan en düşük gelir grubuna doğru beş düzeye ayrılmış ve ilk olarak çapraz tablo analiziyle bu gelir gruplarında yer alan kadın ve erkek oranlarına bakılmıştır. Gelir grupları ile cinsiyet farkı arasında anlamlı bir ilişkinin olup olmadığını test etmek için Chi Square testine başvurulmuştur. Gelir gruplarında bulunan kadın ve erkek oranlarının belirlenmesinin



Doğan, B. & Ölmezoğulları, N. (2022). Türkiye’de İşgücü Piyasasında Yaşanan Cinsiyet Ayrımcılığının Kadın Yoksulluğuna Etkisi: Oaxaca-Blinder Ayrıştırma Testi ile Analizi. *Fiscaoeconomia*, 6(2), 478-498.
Doi: 10.25295/fsecon.1070212

ardından yine her bir gelir grubu için Oaxaca-Blinder Ayrıştırma Yöntemiyle kadın ve erkekler arasındaki gelir farkı tahmin edilerek, farkın ağırlıklı olarak bireysel özelliklerden mi yoksa ayrımcılıktan mı kaynaklandığı tespit edilmiştir. Sonuçta Türkiye’de kadın yoksulluğunda işgücü piyasası ayrımcılığının rolü belirlenmiş ve bu sorunun çözüme kavuşturulması için politika önerileri sunularak çalışma tamamlanmıştır.

2. Literatür Taraması

Kadın yoksulluğunun araştırılmasına ve tartışılmasına dair yapılan çok sayıda çalışma bulunmaktadır. Birçok ülkede ortak sorun olarak görülen kadın yoksulluğunun tespiti ve bu durumun sorun olmaktan çıkarılabilmesi için yapılan bu çalışmalardan bazıları tarafımızca incelenmiş ve sonuçları yorumlanmıştır.

Neumark ve McLennan (1995) tarafından yapılan çalışmada işgücü piyasasında kadınlara yönelik ayrımcılık incelenmektedir. Cinsiyete dayalı ücret farklılıkları beşeri sermaye ve geri bildirim hipotezi açısından açıklanmakta, kadınların evlilik, çocuk sahibi olma gibi nedenlerle erkeklere göre çalışma yaşamının daha sık kesintiye uğramasına, işveren değişikliğine vurgu yapılmaktadır. Bu durum kadınların kendilerine daha düşük yatırım yapmaları ve daha düşük ücret düzeylerinde çalışmalarına neden olmaktadır. Bu konunun analizi için çalışmada, 1972, 1978, 1980, 1982, 1983 ve 1988 yıllarında Genç Kadınlar için Ulusal Boylamsal Araştırma aracılığıyla kadınlarla yapılan görüşmelerden işgücü piyasasında ayrımcılığa dair elde edilen veriler kullanılmıştır. Bu verilerle yapılan analizin sonuçlarına göre genelde ücret seviyesi üzerinden yaşanan ayrımcılığı bildiren kadınların işverenlerini değiştirme, evli ve çocuk sahibi olma gibi durumlarının yüksek olduğu görülmüştür. Evli ve çocuk sahibi olma durumlarından ötürü ayrımcılığa uğradığını bildiren kadınların piyasa deneyimi, benzer kadınlara göre daha düşük gerçekleşmektedir. İşverenler, kadınların kariyer kesintisine erkeklerden daha yatkın olduğunu bilmekte ancak hangi kadınların kesinti yaşama olasılığının daha yüksek olduğunu kestirememektedir. Bu nedenle, genel olarak kadınlara yönelik beşeri sermaye yatırımlarından kaçınılmaktadırlar. Bu da kadınlar için genel olarak ücret artışlarının düşük kalmasına yol açmaktadır.

Neumark ve McLennan (1995) işgücü piyasasında kadınlara yönelik ayrımcılığın analizini yaptıkları çalışmada, beşeri sermayenin ücret farklılaşmasına olan etkisini ölçmüşlerdir.

İşgücü piyasasında kadınlar ile erkekler arasında, kadınlar aleyhine bir ücret farklılaşmasının olduğu görüşüyle bir başka çalışma Hoffman (1992) tarafından yapılmıştır. Çalışmada kullanılan verilerin 1966 – 1988 dönemine ait ve ABD (Amerika Birleşik Devletleri) Ticaret Bakanlığı Nüfus Sayım Bürosu tarafından yıllık gerçekleştirilen nüfus anketlerinden temin edilmiş olduğu ifade edilmektedir. Çalışmada kadınların hane reisi³ olduğu ailelerde yoksulluğun yüksek olduğu yönünde ekonometrik tahminler yapılmıştır. Basit regresyon ve Granger nedensellik testinin uygulanması ile yapılan analizde, cinsiyet ayrımının yanında ırk ayrımının da oldukça etkin olduğu ABD’de, cinsiyet farkının ötesinde ırk ayrımının ücret farklılaşmasında etkili olduğu görülmüştür. Yoksulluğun siyah tenli kadınların aile reisi olduğu durumla pozitif, beyaz tenli kadınların aile reisi olduğu durumla negatif ilişkide olduğu tahmin edilmiştir. Sonuçta yoksulluğun ten renginden bağımsız kadınların hane reisi olduğu

³ Hane reisi; hanenin ekonomik sorumluluklarını üstlenen ya da evin geçimini sağlayan kişidir.



Doğan, B. & Ölmezoğulları, N. (2022). Türkiye’de İşgücü Piyasasında Yaşanan Cinsiyet Ayrımcılığının Kadın Yoksulluğuna Etkisi: Oaxaca-Blinder Ayrıştırma Testi ile Analizi. *Fiscaoeconomia*, 6(2), 478-498.
Doi: 10.25295/fsecon.1070212

durumlarda pozitif çıkması beklenmiş ancak bu durumun özellikle siyah tenli kadınların hane reisi olması halinde geçerli olduğu durumda daha derin bir sorun haline geldiği görülmüştür.

Hoffman (1992), kadın yoksulluğunu hane reisi olan kadınların aileleri üzerinden analiz etmiş ve iki önemli sonuca ulaşmıştır. Bunlardan birincisi hane reisi olan kadınların, hane reisi olan erkeklere göre daha yoksul olduğu ikincisi ise kadınlar arasında da ırk farkına bağlı olarak hane reisi olan kadınlar içinde siyah tenli olanların beyaz tenli olanlara göre daha yoksul olduklarıdır.

Cinsiyete bağlı ayrımcılığın kadın yoksulluğuna olan etkisini inceleyen çalışmalardan biri Topalhan ve Yeşilkaya (2017) tarafından yapılmıştır. Panel veri analizi ile kadın yoksulluğunu etkileyen değişkenleri belirlemeye yönelik yapılan çalışmada, kadın yoksulluğu ile kadın istihdamı, eğitim düzeyi ve ortalama gelir düzeyi arasındaki ilişkinin ortaya konulması amaçlanmıştır. Model, 2007-2015 dönemi dikkate alınarak, Avrupa Birliği’ne tam üye ya da tam üyeliğe aday ülkeler arasından seçilen ve aralarında Türkiye’nin de bulunduğu dokuz ülke için oluşturulmuştur. Çalışmada eğitim ile kadın yoksulluğu ve istihdam oranı ile kadın yoksulluğu arasında negatif yönlü bir ilişki bulunurken ortalama gelir ile kadın yoksulluğu arasında istatistiksel olarak anlamlı bir ilişki bulunamamıştır. Bu durum, kadınların eğitim düzeyleri yükseldikçe daha yüksek gelir getiren ve kariyer yapabilecekleri işlerde istihdam edilme olanağına sahip olmalarıyla açıklanmaktadır.

Topalhan ve Yeşilkaya (2017) tarafından yapılan çalışmada, kadın yoksulluğunun beklendiği üzere gelirin, istihdamın ve eğitimin düşüklüğü ile açıklanabildiği görülmüş ve yoksulluğu etkileyen bu değişkenler içinde en büyük etkinin eğitime ait olduğu ayrıca belirtilmiştir.

Duyan (2010) tarafından Ankara’nın Altındağ ilçesinde yapılan anket çalışması ile yoksulluğun kadınlaşmasına yönelik bir analiz yapılmıştır. Analizde kullanılan veriler, ilçede bulunan belli mahallelerde on beş yaş üstü 458 kadın ile görüşülmesi yoluyla elde edilmiştir. Araştırma ile yoksul kadınların yoksulluğu tanımlama ve değerlendirme biçimleri ve yoksullukla ilgili sorunları ortaya konulmuştur. Ayrıca bu kadınların yüksek oranda şiddete maruz kaldıkları, düşük yaşam kalitesinin göstergesi niteliğinde sağlık sorunları ile karşı karşıya oldukları görülmüştür. Araştırma kapsamındaki kadınların büyük oranda düşük eğitim düzeyinde olmaları, Topalhan ve Yeşilkaya’nın çalışmasında vurgulanan eğitim ve yoksulluk arasındaki negatif yönlü ilişki ile uyumludur.

Şengül ve Fisunoğlu (2014), “Türkiye’de Kadın Yoksulluğu” çalışmasında Adana ili özelinde kentsel kesimde kadın yoksulluğunun belirleyicilerini Probit regresyon modeli ile tahmin etmiştir. Çalışma için TÜBİTAK tarafından desteklenen “Adana İli Seyhan ve Yüreğir İlçe Merkezlerinde Hanehalkı Gelir, Tasarruf Eğilimleri ve Yoksulluğun Ölçülmesi” başlıklı projenin, Kasım 2007, Nisan 2008, Kasım 2008 ve Mayıs 2009 dönemlerinde her biri 1250 hane halkı ile yapılan anketlere ait verilerden faydalandığı belirtilmiştir. Anket verileri kullanılarak yapılan Probit regresyon modelinin sonuçlarına göre kadınların düşük eğitim seviyesi, bakmakla yükümlü oldukları çocuk sayısı ve yaşlılık ile yoksulluk arasında güçlü bir ilişki olduğu görülmüştür. Buna göre genç yaşta kayıt dışı ve düşük vasıflı işlerde çalışarak eğitim imkânlarının dışında kalan kadınlar yaşlandığında, ev içi sorumlulukların, çocuk bakımı gibi değişkenlerin de eklenmesiyle düşük vasıflı işlerde çalışan kadınlarda yoksulluk kaçınılmaz olmaktadır.



Doğan, B. & Ölmezoğulları, N. (2022). Türkiye’de İşgücü Piyasasında Yaşanan Cinsiyet Ayrımcılığının Kadın Yoksulluğuna Etkisi: Oaxaca-Blinder Ayrıştırma Testi ile Analizi. *Fiscaoeconomia*, 6(2), 478-498.
Doi: 10.25295/fsecon.1070212

Şengül ve Fisunoğlu (2014) kadınların düşük eğitim seviyesinde olması, düşük nitelikli işlerde istihdam edilmesi ve toplumsal sorumlulukları gereği işgücü piyasasında kayıt dışı ve düşük ücret düzeylerinde faaliyet göstermesi durumlarının yaşlılık döneminde yoksulluğu kaçınılmaz kıldığını belirtmektedir. En nihayetinde Duyan (2010) tarafından yapılan anket çalışmasının sonuçlarında olduğu gibi eğitim seviyesi düşük olan, evli olma ve çocuk bakımı gibi ev içi sorumlulukları artan kadınlar için işgücü piyasasında düşük ücretlerle istihdam edilmenin kaçınılmaz olduğu görülmüştür. Şengül ve Fisunoğlu (2014), farklı olarak bu değişkenlerin kadın geliri ve istihdam durumu üzerindeki etkisinin yaşlılıkta meydana gelecek kadın yoksulluğunu tetikleyeceğini belirtmektedir.

Kadın yoksulluğunu etkileyen durumların ülke grubunda ve Türkiye’nin belli bölgelerinde yaşayan kadınlar özelinde analiz edilmesi için yapılan çalışmaların ortak sonuçları olduğu görülmüştür. Bu çalışmalarda olduğu gibi kadın yoksulluğunu etkileyen gelir değişkeninin cinsiyete bağlı ayrımcılığa maruz kalması durumunu ABD için inceleyen çalışmayı Francine ve Lawrance (1994) yapmıştır. Ancak bu çalışmada diğerlerinden farklı sonuçlar elde edilmiş ve cinsiyete bağlı ayrımcılığın azaldığını, beşeri sermayeye bağlı farklılaşmanın arttığı belirtmiştir.

Francine ve Lawrance (1994), ABD’de artan ücret eşitsizliği ve cinsiyet ayrımcılığını araştırmıştır. Araştırmanın temel dayanağı işgücü piyasasında 1970’lerden itibaren kadınların ücret düzeylerinin önemli ölçüde artmasıyla cinsiyetler arası ücret farkında azalma görüldüğü ve oluşan yeni ücret farklılaşmasının cinsiyet ayrımı yapılmaksızın tüm işgücünü etkileyecek biçimde beşeri sermayeye bağlı olarak gerçekleşmiş olmasıdır. Başka bir ifadeyle ABD’de ücret eşitsizliğinde etkisi büyük olan cinsiyet farkının yerini eğitim ve deneyim farklılıkları almıştır.

Ücret farkının cinsiyetler arasında sorun olmaya başladığı dönemde farkın kapanmasında etkili olan değişkenlerin analizi, 1975-1987 döneminde tam zamanlı çalışan kadın ve erkeklerin saatlik ücretleri dikkate alınarak yapılmıştır. Modelde Michigan Panel Gelir Dinamikleri ’ne ait verilerin kullanıldığı belirtilmiştir. Tahmin sonuçlarına göre kadınların nispi ücretlerinde önemli bir ilerleme olduğu ve kadın ile erkek arasındaki ücret farkının azaldığı görülmüştür. Ücret farkına neden olan değişkenlerden biri olarak kabul edilen beşerî sermaye farklılıklarında yine ücret farkında olduğu gibi azalma yaşandığı ve var olan ücret farkının üçte ikisinin beşerî sermaye farkı ile açıklanamayacağı belirtilmiştir. Bu analizlere meslek ve toplu sözleşmenin de eklenmesi ile cinsiyetler arası farkın söz konusu dönem içinde azaldığı görülmüştür. Sonuçta kadınların mesleki yetkinliklerinin artması, mesleklerinin yükseltilmesi gibi durumlar cinsiyetler arası ücret farkını azaltmış ve oluşan yeni farkın gerekçesi işgücü arasında etkili olan beşerî sermaye farklılıkları, mesleki statü ve toplu sözleşmeler olmuştur.

1994 yılı için yapılan çalışmada ABD’de cinsiyetler arasında işgücü piyasasındaki farkın kadınların artan beşerî sermayesi ile azaldığı belirtilmiş ve yaşanan ücret farklılaşmasının cinsiyet dışında genel çerçevede mesleki yeterlilik, beşerî sermaye gibi durumlardan kaynaklandığı ifade edilmiştir.

ABD için Hoffman (1992) tarafından yapılan analizde işgücü piyasasında yaşanan ayrımcılığa bağlı olarak hane reisi kadın olan ailelerin, hane reisi erkek olan ailelere göre yoksulluk oranının yüksek olduğu görülmüş, kadınlar arasında ise ABD’de etkin olan ırk ayrımı nedeniyle siyah tenli kadınların hane reisi olduğu ailelerde yoksulluğun derinleştiği tahmin edilmiştir. Hoffman (1992) ile aynı dönemi inceleyen Francine ve Lawrance (1994) birlikte



Doğan, B. & Ölmezoğulları, N. (2022). Türkiye’de İşgücü Piyasasında Yaşanan Cinsiyet Ayrımcılığının Kadın Yoksulluğuna Etkisi: Oaxaca-Blinder Ayrıştırma Testi ile Analizi. *Fiscaoeconomia*, 6(2), 478-498.
Doi: 10.25295/fsecon.1070212

değerlendirildiğinde, ABD’de söz konusu dönemler için işgücü piyasasında cinsiyet farkına bağlı ayrımcılığın azalsa da devam ettiği, özellikle kadınların hane reisi olduğu ailelerde yoksulluk oranının erkeğin hane reisi olduğu ailelere göre yüksek gerçekleştiği yorumu yapılabilmektedir.

Oaxaca (1973), ABD’de yalnızca kentlerde yaşayan kadın ile erkek arasında ortaya çıkan ücret farklılıklarının incelenmesine yönelik çalışmasında, 1967 Ekonomik İmkanlar Araştırması verilerinden faydalandığını belirtmiştir. Çalışma sonucunda ilk olarak kadınların işgücü piyasasında erkeklere göre daha az deneyim sahibi olmaları ve kendilerini daha az geliştirmelerine bağlı olarak düşük ücret düzeylerinde istihdam edildikleri belirtilmiştir. İkinci olarak ise siyah tenli kadınlar ile beyaz tenli kadınlar arasında da işgücü piyasasında ücret farklılaşması yaşandığı ve bunun çocuk katsayısı ile ilişkili olduğu belirtilmiştir. Analize göre çocuk katsayısı, beyaz kadınlar için ücret düşüklüğü yaratırken siyah kadınlar için neredeyse hiç etkili olmamıştır. Bu durum siyah tenli kadınların geniş aile yapısına sahip olması ve çocuk bakımı konusunda beyaz tenli kadınlara göre avantajlı bulunması ile açıklanmaktadır. Sonuçta beyaz tenli kadınların aile yapısına bağlı olarak çocuk bakımı gerekçesiyle düşük ücretli ve kısa süreli işlerde çalışmak zorunda olması durumu siyah tenli kadınlar için geçerli olmamaktadır.

Kadınların erkeklere göre düşük ücret düzeylerinde istihdam edilmelerini deneyim farkıyla, kadınlar arasındaki ücret farkını ise doğrudan çocuk sahibi olma durumuyla ilişkilendiren Oaxaca (1973), çalışmasının benzeri aynı yıl içinde Blinder tarafından yapılmıştır. Blinder (1973), Michigan Anket Araştırma Merkezi’nden edilen 1967 yılı ABD’ye ait verileri kullanarak piyasada yaşanan cinsiyet ayrımcılığının ne kadarının erkeklerin yüksek ücretli mesleklere istihdam edilmesiyle açıklanabileceğini tahmin etmiştir. Buna göre analizde kullanılan yaş değişkeni ile kadınların düşük ücret düzeyi arasında bir ilişki bulunmamış yalnızca kadınların mesleki anlamda hak edilenden daha düşük pozisyonlarda istihdam edilmesiyle düşük ücret düzeyleri arasında ilişki olduğu ifade edilmiştir. Başka bir ifadeyle kadınların piyasada maruz kaldığı ayrımcılık ile kadınların yaşı ve buna bağlı olarak deneyimi arasında ilişki bulunamazken, sahip oldukları beşeri sermayeye rağmen erkeklere göre düşük pozisyonlarda istihdam edilmeleriyle düşük ücret düzeyi arasında güçlü bir ilişki bulunmaktadır.

1973 yılında Oaxaca ve Blinder tarafından ABD özelinde işgücü piyasasında cinsiyet ayrımının analizini sağlayan çalışmalar yapılmış ve bu çalışmalarda öne çıkan yöntem literatüre “Blinder-Oaxaca Ayrıştırma Yöntemi” olarak geçmiştir. Söz konusu yöntem cinsiyete dayalı ücret farklılaşması ve kadın yoksulluğuna neden olan ayrımcılık katsayısının hesaplanmasında sıklıkla kullanılmaktadır.

Härkönen (2017) çalışmasında bekâr anne⁴ yoksulluğu ve bekâr annelikte eğitim farklılıklarının önemine yer vermiştir. 2010-2014 dönemine ait LIS (Lüksemburg Gelir Çalışması) verileri kullanılarak yapılan analizde birden fazla ülke (Danimarka, Finlandiya, Norveç, Fransa, Almanya, Lüksemburg, Hollanda, Avustralya, Kanada, İrlanda, İngiltere, ABD, Yunanistan, İtalya, İspanya) dikkate alınmış ve bu yolla ülkeler arasında kıyaslama yapma imkânına ulaşılmıştır. Çalışmada on beş ülkenin bekâr anneler arasındaki eğitim farklılıklarına yönelik tahminler sunulmuştur. Bu tahmin sonuçlarının bekâr anne yoksulluğu ve bekâr anne

⁴ Bekar anne; hane içinde tek ebeveynin kadın olması durumudur.



Doğan, B. & Ölmezoğulları, N. (2022). Türkiye’de İşgücü Piyasasında Yaşanan Cinsiyet Ayrımcılığının Kadın Yoksulluğuna Etkisi: Oaxaca-Blinder Ayrıştırma Testi ile Analizi. *Fiscaoeconomia*, 6(2), 478-498.
Doi: 10.25295/fsecon.1070212

yoksulluk açığı üzerindeki etkileri analiz edilmiştir. Analizde yer alan ülkelerde Yunanistan ve İtalya dışındaki ülkelerde düşük eğitilmiş anneler içinde en yüksek oran bekâr annelere ait olmuştur. Yüksek eğitilmiş anneler arasında bekâr annelerin oranı incelendiğinde ciddi ulusal farklılıklar görülmemiş ve oran %10 ile %15 arasında gerçekleşmiştir. Bu durum düşük eğitim seviyesinde bulunan anneler arasında bekâr annelerin çoğunlukta olduğunu göstermektedir. Ülkeler için ayrı ayrı değerlendirme yapıldığında İrlanda’da düşük eğitilmiş bireyler arasında bekâr annelerin oranı %40 iken, diğer ülkelerde %20 ile %30 oranında olmuştur. ABD ve Kanada’da %70, bekâr anne dostu olarak bilinen İskandinav ülkelerinde ise %40 ile %50 oranlarında belirlenen yoksulluk için düşük eğitimle birleşen bekâr annelik sorunu tehdit unsuru olarak görülmektedir. Sonuçta elde edilen tahminler bekâr annelikteki eğitim farklılıkları ve düşük eğitilmiş bekâr anneler arasındaki yüksek yoksulluğun bekâr anne hane yoksulluğunun açıklanmasında eğitim farklılıklarının önemli bir yeri olduğunu göstermektedir.

Birden fazla ülkenin dikkate alınmasıyla yapılan bekâr anne yoksulluğuna yönelik çalışmada düşük eğitim düzeyinin bekar anne yoksulluğunda büyük etkisi olduğu görülmüş ve benzer bir çalışma Sawako ve James (2014) tarafından Japonya için yapılmıştır. Bu çalışma bekâr anne yoksulluğunun nedenlerinden ziyade, duruma ilişkin resmi kurumlar tarafından açıklanan rakamların gerçek oranların çok üstünde olduğunu ortaya koymayı amaçlamaktadır.

Sawako ve James (2014), Japonya özelinde bekâr anne yoksulluğunu inceledikleri çalışmalarında bekâr anneler arasında nesiller arası ortak ailelerle gelir paylaşımının yoksulluğu ne ölçüde sınırlandırdığını değerlendirmek adına 1986-2007 dönemine ait geniş bir ulusal anketin kullanıldığı belirtilmiştir. Çalışma sonucu elde edilen tahminlere göre bekâr anneler ebeveynleri ile yaşadığında ya da bu annelere kamu destekleri sağlandığında yoksulluğun etkisinin azaldığı görülmüştür. Japonya’da bekar anne yoksulluğu hesaplamalarına ebeveynleri ile birlikte yaşayan bekar annelerin yaklaşık %30’unun dahil edilmemesi sonucu bekar anne yoksulluk rakamları, %12-%20 aralığında yüksek hesaplanmaktadır. Bu sonuç literatüre iki önemli katkı sunmaktadır. Birincisi ülkede ebeveyn desteği ve kamu desteği yüksekse bekâr annelerin yoksulluk oranının düşük olması, bu destekler yüksek değilse yoksulluk oranının yüksek olması beklenmektedir. İkinci katkı ise bekâr annelerin ebeveynleri ile yaşamaları durumunda daha düşük bir yoksulluk düzeyine ulaşılması beklenirken yalnız yaşayan bekâr anneler ile aralarında küçük farkın söz konusu olduğunun görülmesidir. Bu sonuç, bekâr annelerin ebeveynlerinin de yoksulluk içinde olması durumuyla açıklanmaktadır.

Sawako ve James (2014) tarafından yapılan çalışmada, bekâr anneliğin kadın yoksulluğuna olan etkisi yadsınmamakla birlikte Japonya için ebeveynleri ile yaşayan bekâr annelerin yoksulluktan kaçınmasının kısmi olarak mümkün olduğu bu nedenle hesaplamaların bu detay doğrultusunda yapılması gerektiği açıkça ifade edilmiştir.

Morales ve García (1998), İspanya’da kadın ve yoksulluk başlıklı çalışmada 1981 ve 1991 yıllarına karşılık gelen temel aile bütçeleri anketinden elde edilen verileri kullanmışlardır. Yalnızca yetişkinler arasındaki yoksulluğa odaklanan çalışmada tüm yoksulluk oranları erkek yetişkin nüfus ve kadın yetişkin nüfus için ayrı ayrı tahmin edilmiştir. 1991 yılında İspanya için (kişi sayısı oranı, gelir açığı oranı ve kişi başına gelir farkı oranı) üç yoksulluk oranı ile (%50, %40’ı ve %25) üç yoksulluk sınırı arasında kadınların oranının yüksek olduğu



Doğan, B. & Ölmezoğulları, N. (2022). Türkiye’de İşgücü Piyasasında Yaşanan Cinsiyet Ayrımcılığının Kadın Yoksulluğuna Etkisi: Oaxaca-Blinder Ayrıştırma Testi ile Analizi. *Fiscaoeconomia*, 6(2), 478-498.
Doi: 10.25295/fsecon.1070212

söylenememektedir. Yapılan analiz ile 1981 yılında %25 yoksulluk sınırında kadınların aleyhine ücret farklılığı ve yoksulluk düzeyi oldukça belirginken, 1991 yılında durumun tersine gerçekleştiği görülmüştür. Bu durum 1981-1991 döneminde yetişkin yoksulluğunda azalmanın söz konusu olduğunu göstermektedir. %50 ve %40 sınırları için ise hem 1981 hem de 1991’de cinsiyetler arasında neredeyse eşit olarak paylaşılan bir yoksulluk oranının geçerli olduğu tespit edilmiştir.

Son olarak ülke genelindeki kadınların ya da kadın hane yoksulluğunun durumundan ziyade göç ile birlikte kadınların maruz kaldığı kültürel ve ekonomik değişimin kadın yoksulluğuna olan etkisini inceleyen Oktay (2020), farklı tarihlerde Isparta’ya göç eden 1067 kadına ulaşmış ve anket yapmıştır. Anket ile birlikte elde edilen demografik sonuçlar, göç eden kadınların çoğunlukla eğitim düzeyi düşük, evli ve ev kadını olduğunu göstermiştir. Yapılan analiz ile demografik yönden elde edilen bilgilerin kadın yoksulluğu ile anlamlı bir ilişki içinde olduğunu yani bu özelliklerin kadın yoksulluğunu etkilediği tahmin edilmiştir. İkinci analiz ise göç olgusu özelinde yapılmış ve göç ile yoksulluğun nedenine ilişkin cevapları arasında yine anlamlı ilişki olduğu görülmüştür. Sonuçta kadınların yoksulluğu dair görüş ve tutumu ile demografik etkilerin ve göç olgusunun ilişkili olduğu açıkça görülmüştür.

Göç ile birlikte yeni bir kültürel oluşum ve ekonomik imkânların içinde yer alan kadınların eğitim düzeyindeki düşüklük ve evli olma durumları ile kayıt dışı ya da düşük nitelikli işlerde istihdamı kaçınılmaz olmakta ve yoksulluk derinleşmektedir.

3. Oaxaca-Blinder Ayrıştırma Yöntemi

İşgücü piyasasında cinsiyet ya da ırk farkına bağlı olarak yaşanan ayrımcılığın analiz edilebilmesi için sıklıkla kullanılan Oaxaca-Blinder Ayrıştırma Yöntemi, ücretlerdeki ortalama farklılıkların nedenlerini tespit etmektedir. Modelde, cinsiyet ya da ırk farkı dikkate alınarak oluşturulan iki grup arasındaki ücret farkı, eğitim, iş tecrübesi, yaş vb. gibi üretkenlik özelliklerine bağlı yaşanan farklılıklarla açıklanan kısım ile ücret belirleyicilerindeki bu tür farklılıklarla açıklanamayan kısım olarak ayrıştırılmakta ve açıklanamayan kısım ayrımcılık ölçüsü olarak tanımlanmaktadır (Jann, 2008, s.1). Aynı niteliklere sahip bireyler arasında piyasada yaşanan ücret farklılaşmasının ayrımcılıktan kaynaklı kısmının tahmini model sayesinde mümkün olmaktadır (Cergibozan ve Özcan, 2012, s.37). Bu durum kadın yoksulluğundaki en önemli etken olan ücret düşüklüğünün temel nedeninin belirlenmesinde ve politika önerileri sunulması konusunda yol gösterici olmakta ve sorunun çözümüne katkı sunmaktadır.

İşgücü piyasasında kadınlar ile erkekler arasında yaşanan kazanç farkının nicel bir değerlendirmesini yapmak için geliştirilen modelin hesaplanması için kullanılan denklemin oluşum şekli aşağıdaki gibidir.

$$\ln(W_i) = X_i\beta + u_i$$

Denkleminde yer alan W_i işçinin saatlik ücreti, X_i bireysel özellikler vektörünü, β katsayı vektörünü, u_i ise hata terimini ifade etmektedir.

Erkek ve kadın arasındaki ücret farkının doğal logaritma yoluyla ifadesi, ücret farkına etki eden bireysel özellikler ve ayrımcılığın etkisinin ayrıştırılabileceği göstermektedir.



Doğan, B. & Ölmezoğulları, N. (2022). Türkiye’de İşgücü Piyasasında Yaşanan Cinsiyet Ayrımcılığının Kadın Yoksulluğuna Etkisi: Oaxaca-Blinder Ayrıştırma Testi ile Analizi. *Fiscaoeconomia*, 6(2), 478-498.
Doi: 10.25295/fsecon.1070212

$$G = (\bar{W}_m - \bar{W}_f) / \bar{W}_f$$

$$\ln(G+1) = \ln(\bar{W}_m) - \ln(\bar{W}_f)$$

Doğal logaritmanın alındığı denklemde yer alan \bar{W}_m erkeklerin ortalama saatlik ücretini, \bar{W}_f ise kadınların ortalama saatlik ücretini ifade etmektedir.

$$\ln(G+1) = \bar{X}_m' \hat{\beta}_m - \bar{X}_f' \hat{\beta}_f$$

Sıradan en küçük kareler tahmininin özelliklerinden yola çıkarak oluşturulan denklemde yer alan \bar{X}_m' ve \bar{X}_f' regresör değişkenlerin ortalama değerlerinin vektörü, $\hat{\beta}_m$ ve $\hat{\beta}_f$ ise tahmini katsayıların karşılık gelen vektörleridir.

$$\ln(G+1) = \Delta \bar{X}' \hat{\beta}_f - \bar{X}_m' \Delta \hat{\beta}$$

Değişkenlerin ortalama değerlerinin ve tahmini katsayılara karşılık gelen vektörlerin farkının alınmasıyla oluşturulan denklemde kadın ile erkek ücretleri arasındaki fark hesaplanabilmektedir.

Ücret farkının bireysel etkilere bağlı yaşandığını ifade eden kısım $\Delta \bar{X}' \hat{\beta}_f$ olurken, ayrımcılığa bağlı farkı ifade eden $-\bar{X}_m' \Delta \hat{\beta}$ ifadesi olmaktadır (Oaxaca, 1973:696). Bu denklemin alternatif durumu erkeklerin ayrımcılığa uğramadığı durumda alacağı ücret düzeyi düşünülerek de oluşturulabilmektedir.

4. Veri Seti ve İzlenen Yöntem

Çalışmamızda, Türkiye’de işgücü piyasasında etkili olan ve kadın yoksulluğu sorununu ön plana çıkaran ücret ayrımcılığının ölçülmesi için Oaxaca-Blinder Ayrıştırma Yöntemine başvurulmuştur.

Modelin tahmini için TÜİK’e ait 2019 yılı Hanehalkı Bütçe Anketi verileri kullanılmıştır. Modelin bağımlı değişkeni doğal logaritması alınan gelir⁵, bağımsız değişkenleri ise yaş, medeni durum, eğitim, çalışma şekli, haftalık çalışma saati ve deneyimdir. Bu değişkenlerin kullanılmasıyla 2019 yılı için kadın ve erkeklere ait ortalama ücretler arasındaki farkta ayrımcılığın etkisi tahmin edilmiştir. Ancak bu çalışmada diğer çalışmalardan farklı olarak gelir, %20’lik dilimlerle en yüksek gelirden en düşük gelire doğru beş gruba ayrılmış ve aynı gelir grubunda yer alan kadınlar ile erkekler arasındaki ücret farklılığının ve ayrımcılığın tahmin edilmesi amaçlanmıştır. Böylelikle hem kadınların ortalama gelirleri ile erkeklerin ortalama gelirleri arasındaki farkın en fazla ve en az olduğu gelir dilimi tahmin edilmiş hem de kadınların en fazla ayrımcılığa maruz kaldığı gelir grupları karşılaştırılarak yorumlanabilmektedir.

⁵Gelir; ankette yer alan yıllık nakdi ücret geliri, yıllık ikramiye geliri ile prim, bahşiş, bayram, yılbaşı harçlığı vb. şeklindeki nakdi gelirler, yıllık ayni ücret gelirleri toplamı, yıllık nakdi müteşebbis geliri, yıllık ayni müteşebbis geliri, yıllık net tarım geliri değişkenlerinin toplanması ile elde edilmiştir.

Tablo 1: %20’lik Gelir grupları ve Grupların Gelir Aralıkları

Gelir Grupları	Gelir aralığı
Birinci %20’lik dilim (en yüksek gelir)	45.630 TL / 1.500.000 TL
İkinci %20’lik dilim	29.100 TL / 45.600 TL
Üçüncü %20’lik dilim	18.000 TL / 29080 TL
Dördüncü %20’lik dilim	5.000 TL / 18.000 TL
Beşinci %20’lik dilim (en düşük gelir)	-40.000 TL / 5.000 TL

Çalışmada kullanılacak model şu şekildedir:

$$\text{İngelir} = \beta_0 + \beta_1 \text{eğitim} + \beta_2 \text{deneyim} + \beta_3 \text{yaş} + \beta_4 \text{medeni durum} + \beta_5 \text{çalışma şekli} + \beta_6 \text{haftalık çalışma saati} + u_i$$

Çalışmamızda eğitim, yaş ve deneyim dışında haftalık çalışma saati, medeni durum ve çalışma şekli de eklenerek modelde açıklanan kısım değişkenleri arttırılmış ve cinsiyet farkına bağlı ayrımcılığın ücret düzeyine etkisinin daha sağlıklı biçimde tahmin edilmesi amaçlanmıştır.

5. Model ve Tahmin Sonuçları

Oaxaca-Blinder ayrıştırma testinin tahmin sonuçlarına geçmeden önce gelir değişkeni kullanılarak oluşturulan yüzdeler içinde kadın ile erkek sayısını görebilmek ve en yüksek gelir düzeyi ile en düşük gelir düzeyinde yoğunlaşan nüfusu gözlemleyip yorumlanabilmek için çapraz tablo analizine ve Chi-Square testine başvurulmuştur.

Tablo 2: %20’lik Gelir Grupları İçin Çapraz Tablo Analizi Sonuçları

Gelir Dilimleri	Kadın		Erkek		Toplam	
	Sayı	Yüzde	Sayı	Yüzde	Sayı	Yüzde
Birinci %20	689	%22,7	2348	%77,3	3037	%100
İkinci %20	548	%18	2490	%82	3038	%100
Üçüncü %20	819	%26	2327	%74	3146	%100
Dördüncü %20	1132	%38,1	1843	%61,9	2975	%100
Beşinci %20	1913	%63,9	1080	%36,1	2993	%100
Toplam	5101	%33,6	10088	%66,4	15189	%100

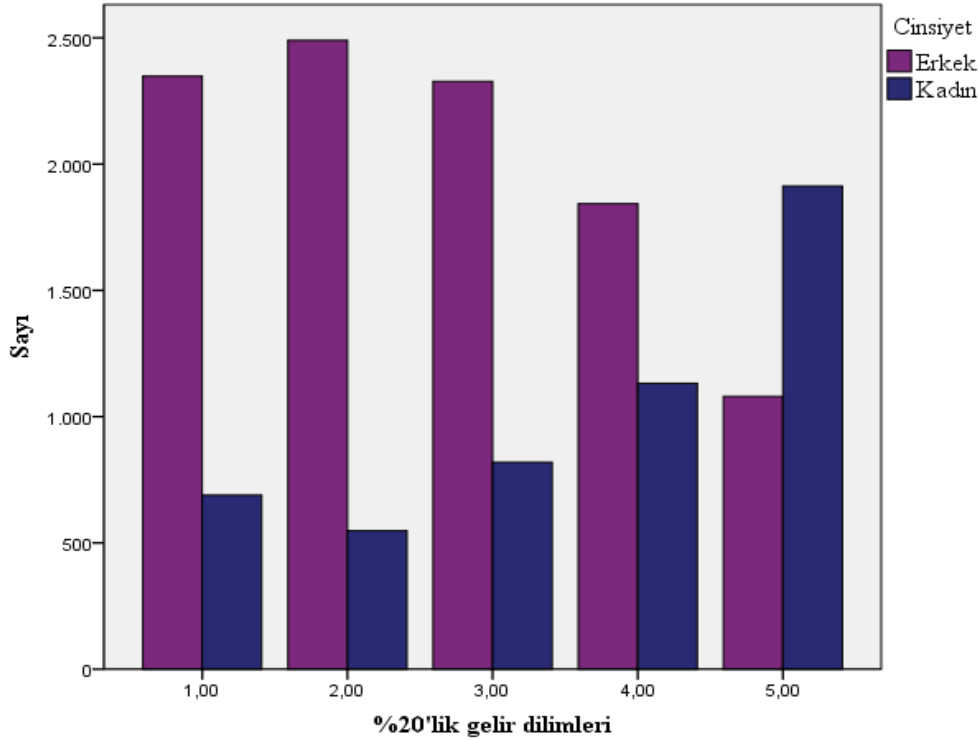
Tablo 2’de yer alan çapraz tablo analizi sonuçlarına göre en yüksek gelir dilimi olan birinci %20’de kadınların oranı %22,7 olarak gerçekleşirken, erkeklerin oranı %77,3 olmuştur. En düşük gelir dilimi olan beşinci %20’de ise kadınların oranının %63,9, erkeklerin oranının %36,1 olduğu görülmüştür. Diğer gelir gruplarının tamamında erkeklerin oranı kadınların oranından yüksek olmuş ve birinci %20’den beşinci %20’ye doğru gidildikçe kadınların oranı artma eğiliminde, erkeklerin oranı ise azalma eğiliminde olmuştur. Buna göre 2019 yılında Türkiye’de kadınların düşük gelirli işlerde, erkeklerin ise daha yüksek gelirli işlerde yoğunlaştığını söylemek mümkündür.

Tablo 3: %20’lik Gelir Grupları İçin Chi-Square Testi Sonuçları

Değer	Anlamlılık Düzeyi
1832,404	p=0,000

Tablo 3’de cinsiyet ile gelir düzeyleri arasında bir ilişkinin olup olmadığını görebilmek için kullanılan Chi-Square tahmin sonuçları verilmiştir. Analize göre cinsiyet ile gelir grupları arasındaki ilişki anlamlıdır (p=0,000). Yani kadın ve erkek olma durumu kişinin yer aldığı gelir grubunun belirlenmesinde etkili olmaktadır.

Grafik 1: %20’lik Gelir Grupları İçinde Kadın ve Erkeklerin Oranının Grafikal Gösterimi





Doğan, B. & Ölmezoğulları, N. (2022). Türkiye’de İşgücü Piyasasında Yaşanan Cinsiyet Ayrımcılığının Kadın Yoksulluğuna Etkisi: Oaxaca-Blinder Ayrıştırma Testi ile Analizi. *Fiscaoeconomia*, 6(2), 478-498.
Doi: 10.25295/fsecon.1070212

Çapraz tablo analizi ile kadın ve erkeklerin gelir grupları arasındaki dağılımı görülmüş ve Chi Square testi ile cinsiyet farkı ile gelir düzeyleri arasında ilişkinin olduğu görülmüştür. Bu durumun grafiksek gösterimi grafik 1’de verilmiştir. Özellikle ikinci %20’den sonraki gelir gruplarında kadınların oranında önemli bir artış görülmüş, erkeklerde ise bu durum tersine dönmüş ve azalış söz konusu olmuştur.

Farklı gelir grupları içinde, kadınların erkeklerden daha düşük gelir elde ettikleri görülmektedir ancak bu farkın nedeni bilinmemektedir. Bu durumun nedenini tespit etmek için Oaxaca-Blinder ayrıştırma testi ile ilk olarak toplam gelir, sonrasında ise her bir gelir grubu için ayrı ayrı tahminde bulunulmuştur. Oaxaca-Blinder ayrıştırma testi sonuçları için temel hipotezimiz kadınların tüm gelir düzeylerinde erkeklerden daha düşük gelir elde ettiği yönündedir.

Tablo 4: Toplam Gelir ile Elde Edilen Oaxaca-Blinder Ayrıştırma Testi Tahmin Sonuçları

	Katsayı	Yüzde değer	Standart Hata	Anlamlılık Düzeyi
Kadın	10,9621		0,0058433	p=0,000
Erkek	11,18087		0,0036019	p=0,000
Gelir farkı	0,2187677		0,0068642	p=0,000
Bireysel nitelikler	-0,046325	%28	0,0049594	p=0,000
Ayrımcılık	0,0157091	%72	0,0059132	p=0,000

Tablo 4’te toplam gelirin kadınlar ile erkekler arasındaki dağılımı ve dağılımda yaşanan farklılığın nedenlerine dair katsayılar verilmiştir. Erkeklerin yıllık logaritmik ücreti 11,180, kadınların logaritmik ücreti ise 10,962 olarak gerçekleşmiştir. Kadınların aleyhine gerçekleşen gelir farkı 0,218 olarak tahmin edilmiş ve bu farkın anlamlı olduğu görülmüştür (p=0,000). Cinsiyete bağlı bu gelir farkının %28’lik kısmı gelir farklılığını açıklayabilecek olan bireysel niteliklerin etkisiyle ortaya çıkarken, %72’lik kısmının ayrımcılığa bağlı olduğu görülmüştür. Bu durum Türkiye’de işgücü piyasasında cinsiyetler arasında oluşan ücret farkının yalnızca %28’inin bireysel niteliklerden, %72’sinin ise ayrımcılıktan kaynaklandığını ifade etmektedir.

Gelir dilimlerine ayrılmadan yapılan analizin ardından en yüksek geliri elde eden birinci %20 için yapılan tahmin sonuçları Tablo 5’te yer almaktadır.

Tablo 5: Birinci En Yüksek Geliri Elde Eden %20 İçin Oaxaca-Blinder Ayrıştırma Testi Tahmin Sonuçları

	Katsayı	Yüzde değer	Standart Hata	Anlamlılık Düzeyi
Kadın	11,55926		0,0079635	p=0,000
Erkek	11,61931		0,0056363	p=0,000



Doğan, B. & Ölmezoğulları, N. (2022). Türkiye’de İşgücü Piyasasında Yaşanan Cinsiyet Ayrımcılığının Kadın Yoksulluğuna Etkisi: Oaxaca-Blinder Ayrıştırma Testi ile Analizi. *Fiscaoeconomia*, 6(2), 478-498.
Doi: 10.25295/fsecon.1070212

Gelir farkı	0,0600525		0,0097563	p=0,000
Bireysel nitelikler	0,0776601	%9	0,098818	p=0,587
Ayrımcılık	-0,022971	%91	0,0106119	p=0,032

Tablo 5’te görüldüğü üzere en yüksek geliri elde eden birinci %20’de yer alan erkeklerin yıllık logaritmik ücreti 11,619, kadınların yıllık logaritmik ücreti ise 11,559 olmuştur. Kadınların aleyhine gelişen gelir farkı 0,0600 olarak gerçekleşmiş ve bu farkın anlamlı olduğu görülmüştür (p=0,000). Bu gelir düzeyinde yaşanan gelir farkının %9’unun bireysel niteliklerden, %91’i ise ayrımcılıktan kaynaklı olduğu tahmin edilmiştir. Buna göre Türkiye’de en yüksek geliri elde eden grup içindeki farklılaşmada bireysel niteliklerin önemi oldukça düşükken, ayrımcılık önemli ölçüde yüksek etki yaratmaktadır.

İkinci en yüksek geliri elde eden %20’li grup için elde edilen tahmin sonuçları tablo 6’da yer almaktadır.

Tablo 6: İkinci En yüksek Geliri Elde Eden %20 İçin Oaxaca-Blinder Ayrıştırma Testi Tahmin Sonuçları⁶

	Katsayı	Standart Hata	Anlamlılık Düzeyi
Kadın	11,2349	0,0028439	p=0,000
Erkek	11,23613	0,0012252	p=0,000
Gelir Farkı	0,0012275	0,0030966	p=0,692
Bireysel nitelikler	-0,0139746	0,0026493	p=0,042
Ayrımcılık	0,0064083	0,0031471	p=0,001

Tablo 6’da verilen ikinci %20’de kadınların yıllık logaritmik ücreti 11,234, erkeklerin logaritmik ücreti 11,236 şeklinde gerçekleşmiştir. Gelirler arasındaki fark yine kadınların aleyhine olsa da 0,0012 ile oldukça düşük gerçekleşmiştir. İkinci yüksek gelir düzeyinde oluşan bu fark anlamlı değildir (p=0,692).

Birinci %20’de kadın ile erkek arasındaki gelir farkı anlamlı ve çoğunlukla ayrımcılık nedeniyle oluşurken, ikinci %20’de gerçekleşen fark oldukça düşük ve anlamsız olmuştur. İki gelir düzeyinde de gelir farkı kadınların aleyhinedir.

Tablo 7: Üçüncü En yüksek Geliri Elde Eden %20 için Oaxaca-Blinder Ayrıştırma Testi Tahmin Sonuçları

⁶ İkinci en yüksek geliri elde eden %20 için cinsiyetler arasındaki gelir farkı anlamlı olmadığı için yüzdeler değere yer verilmemiştir.

	Katsayı	Yüzde Değer	Standart Hata	Anlamlılık Düzeyi
Kadın	11,0731		0,0018067	p=0,000
Erkek	11,0642		0,0011077	p=0,000
Gelir Farkı	-0,0089293		0,0021192	p=0,000
Bireysel nitelikler	0,000874	%31	0,0015364	p=0,569
Ayrımcılık	-0,0061656	%69	0,0022048	p=0,005

Tablo 7’de görüldüğü üzere üçüncü %20’de yer alan kadınların logaritmik yıllık geliri 11,073 olurken erkeklerin yıllık logaritmik geliri 11,064 şeklinde tahmin edilmiştir. Aradaki gelir farkı kadınların lehine gerçekleşmiş ve bu farkın anlamlı olduğu görülmüştür (p=0,000). Birinci ve ikinci %20’lik gelir dilimlerinden farklı üçüncü %20’de gelir farkı erkeklerin aleyhine gerçekleşmiştir. Gelir farkının %31’ü bireysel niteliklere bağlı farklılık ile açıklanırken, %69’u ayrımcılık kaynaklı olmuştur.

Birinci %20’de kadınların aleyhine olan ve önemli bir ayrımcılığın söz konusu olmasına karşılık ikinci %20’de gelir farkı oldukça düşük tahmin edilmiş, üçüncü %20’de ise kadınların aleyhine olan bu fark kapanmış hatta erkeklerin aleyhine gerçekleşmiştir.

İkinci %20’de benzer bir durumun yaşandığı dördüncü %20 olarak ayrılan gelir düzeyinin tahmin sonuçları tablo 8’de yer almaktadır.

Tablo 8: Dördüncü En Yüksek Geliri Elde Eden %20 İçin Oaxaca-Blinder Ayrıştırma Testi Tahmin Sonuçları⁷

	Katsayı	Standart Hata	Anlamlılık Düzeyi
Kadın	10,8419	0,0024259	p=0,000
Erkek	10,84538	0,001883	p=0,000
Gelir Farkı	0,0034746	0,003071	p=0,258
Bireysel nitelikler	0,0019356	0,0017278	p=0,263
Ayrımcılık	0,0042156	0,0030971	p=0,173

⁷ Dördüncü en yüksek geliri elde eden %20 için cinsiyetler arasındaki gelir farkı anlamlı olmadığı için yüzdeler yer verilmemiştir.



Doğan, B. & Ölmezoğulları, N. (2022). Türkiye’de İşgücü Piyasasında Yaşanan Cinsiyet Ayrımcılığının Kadın Yoksulluğuna Etkisi: Oaxaca-Blinder Ayrıştırma Testi ile Analizi. *Fiscaoeconomia*, 6(2), 478-498.
Doi: 10.25295/fsecon.1070212

Tablo 8’de dördüncü %20’de yer alan kadınların yıllık logaritmik geliri 10,841, erkeklerin logaritmik geliri ise 10,845 olarak tahmin edilmiştir. Aradaki fark yine kadınların aleyhine olsa da oldukça düşüktür ve anlamlı değildir ($p=0,258$).

Üçüncü %20’nin tahmin sonuçları kadınların lehine olmuş, dördüncü %20’de yine aleyhe dönmüş ancak aradaki gelir farkı düşük olmuştur. Bu durum ikinci %20 ile benzer sonuçlar vermektedir.

En düşük gelir düzeyi olan beşinci %20’ye ait sonuçlar tablo 9’de verilmiştir.

Tablo 9: En düşük Geliri Elde Eden (Beşinci) %20 İçin Oaxaca-Blinder Ayrıştırma Testi Tahmin Sonuçları

	Katsayı	Yüzde Değer	Standart Hata	Anlamlılık Düzeyi
Kadın	10,60771		0,0071219	$p=0,000$
Erkek	10,63298		0,0026419	$p=0,000$
Gelir Farkı	0,0252735		0,0075961	$p=0,001$
Bireysel nitelikler	0,0072021	%28	0,0082731	$p=0,384$
Ayrımcılık	0,0261726	%72	0,0081393	$p=0,001$

Tablo 9’da görüldüğü üzere son ve en düşük gelir grubu olan beşinci %20’de kadınların yıllık logaritmik geliri 10,607, erkeklerin logaritmik geliri ise 10,632 olmuş ve fark kadınların aleyhine 0,0252 olarak gerçekleşmiştir. Gelirler arasında oluşan bu fark anlamlıdır ($p=0,001$). Yaşanan gelir farkının sadece %28’lik kısmı bireysel niteliklere bağlı farklılıklar ile açıklanırken, %72’lik bölümü ayrımcılıktan kaynaklanmaktadır.

Beş ayrı gelir düzeyi ve toplam gelir düzeyi için yapılan tahmin sonuçlarında üçüncü %20’lik gelir dilimi hariç cinsiyetler arası gelir farkı kadınların aleyhine olmuştur. İkinci ve dördüncü %20’lik gelir dilimlerinde oldukça düşük olan fark, en yüksek gelir grubu olan birinci ve en düşük gelir grubu olan beşinci %20’lik dilimler için yüksek gerçekleşmiştir. Gelir farkının anlamlı olduğu toplam gelirin yanında birinci, üçüncü ve beşinci gelir düzeylerinde farkın büyük bölümü ayrımcılık katsayısı ile açıklanmıştır. Bu durum gelirler arasındaki anlamlı farkın bireysel niteliklerden çok ayrımcılıktan kaynaklandığını göstermektedir. Elde edilen sonuçlarda diğerlerinden farklı olarak üçüncü %20’lik dilimde erkeklerin aleyhine yaşanan farklılık, Türkiye’de belli mesleklerin kadınlara belli mesleklerin ise erkeklere uygun görülmesi yani mesleklerin cinsiyetlere göre ayrıştırılmasının etkisi olarak yorumlanabilmektedir.

6. Sonuç ve Değerlendirme

Küresel düzeyde toplumsal bir sorun olan yoksulluk, çeşitli düzeylerde, dar ya da geniş anlamda tanımlanabilmektedir. Bireyin ya da hanenin belirli temel gereksinimlerini karşılayabilecek asgari bir gelir düzeyine erişememesi **mutlak**, toplumun ortalama gelir ve yaşam standartlarının belirli bir oranda altında kalması ise **görelî yoksulluk** olarak nitelendirilir.



Doğan, B. & Ölmezoğulları, N. (2022). Türkiye’de İşgücü Piyasasında Yaşanan Cinsiyet Ayrımcılığının Kadın Yoksulluğuna Etkisi: Oaxaca-Blinder Ayrıştırma Testi ile Analizi. *Fiscaoeconomia*, 6(2), 478-498.
Doi: 10.25295/fsecon.1070212

Mutlak yoksulluk çeşitli kurumlarca belirlenen asgari gelir ya da tüketim düzeyleri ile tanımlanmaktadır. Örneğin ülkemizde TÜİK, yetişkin bir bireyin günlük kalori gereksinimini içeren gıda maddelerini içeren bir sepetin parasal değerini yoksulluk sınırı olarak belirlemektedir. Dünya Bankası ise günlük 1,25 USD altında gelir sahibi olanları yoksul olarak tanımlamaktadır.

Öte yandan derece farklılıklarına karşın tüm toplumlarda yaşanan kadınlar aleyhine eşitsizlikler, kadınların yoksulluğu çok boyutlu ve daha derin bir biçimde yaşamalarına neden olmaktadır. Yaşamın her alanında gözlenen cinsiyet ayrımcılığının işgücü piyasasındaki yansımalarından biri de ücret farklılaşmasıdır. Kadınların erkeklere göre daha düşük ücretlerle işgücü piyasasında yer almaları, gelir düşüklüğü ve kadın yoksulluğunun en önemli belirleyicilerinden biri olmaktadır.

Ayrıştırma analizleri, herhangi bir alanda gözlenen farklılıkların ne kadarının hangi nedenlerden kaynaklandığını belirlemede kullanılmaktadır.

Çalışmamızda, çeşitli ülkeler için yapılan çalışmalarda genelde ırk ve/ veya cinsiyet temelli ayrımcılığın belirlenmesi için başvurulan yöntemlerden biri olan Oaxaca-Blinder Ayrıştırma testi kullanılarak Türkiye’de işgücü piyasasında görülen cinsiyetler arası gelir farklılaşmasının ne ölçüde ayrımcılıktan kaynaklandığı ortaya konulmaya çalışılmıştır.

Sonuçlar, cinsiyetler arası gelir farklılığında anlamlı düzeyde bir ayrımcılık etkisi olduğunu, bu etkinin yüksek gelir düzeylerinde daha büyük oranda olduğu göstermektedir. Bununla birlikte, kadınların işgücü piyasasına katılımı öncesinde karşılaştıkları ve büyük ölçüde toplumsal cinsiyet rollerinden kaynaklanan ayrımcılık ve engellerin piyasadaki ayrımcılıktan daha belirleyici olduğu söylenebilir.

Kadın yoksulluğu ve bunda ayrımcılık faktörünün azaltılabilmesi eğitim ve istihdam alanında bütüncül politikaları gerektirmektedir.

Kaynakça

- Alparslan, A. M., Bozkurt Çetinkaya, Ö. & Özgöz, A. (2015). İşletmelerde Cinsiyet Ayrımcılığı ve Kadın Çalışanların Sorunları. *MAKÜ İktisadi ve İdari Bilimler Fakültesi Dergisi*, 2(3), 66-81.
- Birleşmiş Milletler. (1996). *Report of the World Summit for Social Development*. Copenhagen, 6-12 March 1995. New York: Birleşmiş Milletler.
- Blinder, A. S. (1973). Wage Discrimination: Reduced form and Structural Estimates. *The Journal of Human Resources*, 8(4), 436-455.
- Cergibozan, R. & Özcan, Y. (2012). Türkiye için Bölgelere Göre Ücret Ayrıştırma Analizi. *Kırıkkale Üniversitesi İ.İ.B.F. Dergisi*, 1(1), 27-48.
- Duyan, Ç. G. (2010). Yoksulluğu Kadınlaşması: Altındağ Örneği. *Aile ve Toplum Eğitim, Kültür ve Araştırma Dergisi*, 6(22), 19-29.
- Francine, D. B. & Lawrence, M. K. (1994). Rising Wage Inequality and U.S. Gender Gap. *The American Economic Review*, 84(2), 23-28.



Doğan, B. & Ölmezoğulları, N. (2022). Türkiye’de İşgücü Piyasasında Yaşanan Cinsiyet Ayrımcılığının Kadın Yoksulluğuna Etkisi: Oaxaca-Blinder Ayrıştırma Testi ile Analizi. *Fiscaoeconomia*, 6(2), 478-498.
Doi: 10.25295/fsecon.1070212

- Härkönen, J. (2017). Chapter Title: Single-mother poverty: How much do educational differences in single motherhood matter?. Rense Nieuwenhuis and Laurie C. Maldonado (ed.), *The triple bind of single-parent families* (31-50) içinde. Bristol University Press, Policy Press.
- Hoffman, E. P. (1992). Racial Differences in the Feminization of Poverty. *The Review of Black Political Economy*, 21, 19-31.
- Jann, B. (2008). A Stata Implementation of the Blinder-Oaxaca Decomposition. *The Stata Journal*, 8(4), 453-479.
- Moghadam, M. V. (1998). The Feminization of Poverty in International Perspective. *The Brown Journal of World Affairs*, 5(2), 225-249.
- Morales, A. F. & Garcia, J. H. (2000). Women and Poverty in Spain (1981–1991). *Social Indicators Research*, 49, 25-36.
- Neumark, D. & Mclennan M. (1995). Sex Discrimination and Women’s Labor Market Outcomes. *The Journal of Human Resources*, 30(4), 713-740.
- Oaxaca, R. (1973). Male-Female Wage Differentials in Urban Labor Markets. *International Economic Review*, 14(3), 693-709.
- Oktay, F. G. (2020). Kadın Göçünün Yoksulluğa Etkisi: Isparta Örneği. *Süleyman Demirel Üniversitesi İktisadi ve İdari Bilimler Fakültesi Dergisi*, 25(2), 167-183.
- Sawako, S. & James, M. R. (2014). Single Mother Poverty in Japan: The Role of Intergenerational Coresidence. *Social Forces*, 93(2), 545-569.
- Şengül, S. & Fisunoğlu, M. (2014). Türkiye’de Kadın Yoksulluğu. *Session içinde. International Conference on Eurasian Economies*, Makedonya.
- Topalhan, T. & Yeşilkaya, F. (2017). Kadın Yoksulluğunu Etkileyen Faktörlerin Panel Veri Analizi ile Belirlenmesi. *Karatahta İş Yazıları Dergisi*, 9, 55-82.
- Türkiye İstatistik Kurumu. (2021). *2019 Yılı Hanehalkı Bütçe Anketi Mikro Veri Seti*.
- Zehner, B. D. (2011). Gender Discrimination at Work: Connecting Gender Stereotypes, Institutional Policies, and Gender Composition Of Workplace. *Gender and Society*, 25(6), 764-786.

Etik Beyanı: Bu çalışmanın tüm hazırlanma süreçlerinde etik kurallara uyulduğunu yazarlar beyan eder. Aksi bir durumun tespiti halinde *Fiscaoeconomia* Dergisinin hiçbir sorumluluğu olmayıp, tüm sorumluluk çalışmanın yazarlarına aittir.

Ethics Statement: The authors declare that ethical rules are followed in all preparation processes of this study. In case of detection of a contrary situation, *Fiscaoeconomia* has no responsibility and all responsibility belongs to the authors of the study.



Doğan, B. & Ölmezoğulları, N. (2022). Türkiye’de İşgücü Piyasasında Yaşanan Cinsiyet Ayrımcılığının Kadın Yoksulluğuna Etkisi: Oaxaca-Blinder Ayrıştırma Testi ile Analizi. *Fiscaoeconomia*, 6(2), 478-498. Doi: 10.25295/fsecon.1070212

The Effect of Gender Discrimination in the Labor Market in Turkey on Women's Poverty: Analysis with the Oaxaca-Blinder Discrimination Test

Burcu DOĞAN & Nalan ÖLMEZOĞULLARI

Extended Abstract

Gender discrimination in the labor market is a problem that has been studied for many years and has been wanted to be solved. Discrimination is mostly directed against women, and the reasons given by employers to express their attitudes towards women are similar. The leading factors among these are the fact that women are found to be shorter than men in business life due to the social division of labor, lag behind men in terms of experience, and that women are unprofessional because they behave emotionally in decision-making processes. The fact that employers think that they will have to bear the cost of education in order to develop human capital in case of employment of women who are short-term in business life strengthens discrimination. One of the aims of our study is to analyze the situation of this discrimination against women in Turkey.

In line with our aim, first of all, a broad literature review has been included in order to compare the methods used by the studies conducted in Turkey or different countries, the results obtained and the policy recommendations. With the information obtained from these studies, the analysis method that can be useful in our study has been determined. For the analysis, the 2019 Household Budget Survey data of TURKSAT (Turkish Statistical Institute) was used. One of the two discriminations that can be experienced in the labor market is that the employment rate of women is lower than that of men, and the other is the wage differentiation due to gender discrimination in the market after employment. For this purpose, we first organized the income variable in the analysis into five separate income groups, from the highest income bracket to the lowest income bracket.

Econometric estimations are made separately for both the total income and the five income levels generated. First of all, the ratios of men and women in income groups were determined by cross-table analysis, then the income levels of women and men were determined the most, and finally, the Chi-Square test was used to test the significance of the analysis. After this analysis, a decomposition test was applied for both total income and five income levels. The main purpose of applying the test is to find the wage difference between men and women in the same income group and reveal the reason for this difference. The independent variables of the model are; education, age, experience, weekly working hours, working style, and being married. As a result of the analysis made to determine the logarithmic income disclosure rate of the independent variables, the wage difference between men and women in the income bracket and which group this difference is against were determined. If the difference is significant, the ratio of the independent variables to explain the income difference and the ratio of the income difference resulting from discrimination are given. According to the results obtained, it has been discussed whether discrimination in the labor market in Turkey is an important cause of women's poverty.

The results obtained as a result of the cross-table analysis and Oaxaca-Blinder Decomposition Test included in the study broadly support our hypothesis. According to the results of the



Doğan, B. & Ölmezoğulları, N. (2022). Türkiye’de İşgücü Piyasasında Yaşanan Cinsiyet Ayrımcılığının Kadın Yoksulluğuna Etkisi: Oaxaca-Blinder Ayrıştırma Testi ile Analizi. *Fiscaeconomia*, 6(2), 478-498. Doi: 10.25295/fsecon.1070212

cross-table analysis, the ratio of women and men has been reached for all income levels, and it has been seen that the number of men is more than the number of women in the first income bracket, which represents the highest income level. It has been determined that the number of women tends to increase and the number of men tends to decrease as the income level decreases from the first to the fifth income bracket. In the fifth income bracket, which represents the lowest income level, the number of men is relatively low, while the number of women is high. Among all income brackets, the only income bracket where the number of women exceeds the number of men is the fifth, the lowest income bracket. This gender-related difference between income groups shows that women are mostly employed in low-income jobs while men are employed in high-income jobs. The Chi-Square test, which was applied to measure the significance of this distribution for income groups, showed that the relationship between the two variables was significant.

After the significant difference in the distribution of men and women by income groups in the market, the difference between income after employment was measured with the Oaxaca-Blinder Discrimination Test and it was seen that the situation was against women in all cases except the third income bracket. This analysis shows that our hypothesis has met a significant response. With the application of the decomposition test, the income difference was significant at all levels, except for the second and fourth income brackets. For this reason, the reason for the difference was examined for the income levels that gave a significant difference. How much the income difference is explained by the independent variables and the ratios of the unexplained part of the discrimination coefficient were compared.

As a result, the wage difference in income levels where there is a significant income difference has been mainly due to discrimination in Turkey.

At the end of the study, it was seen that women were mostly employed in low-income jobs in the labor market and mostly had low income due to post-employment discrimination. These results show that although there are many factors in women's poverty, the discrimination they are exposed to in the labor market has significantly supported poverty.

As a result of the study, it has been determined that there is discrimination between the sexes in the labor market in Turkey, both in terms of the income group employed and the wage level determined after employment. It was observed that the discrimination mainly was against women, and it was directed towards men only in the third income bracket. This situation can be interpreted as the fact that the determination of profession and position according to gender is effective in Turkey. In order to be a solution to the exclusion of women from the market due to social structure and cultural characteristics, it is necessary to reduce the responsibilities of women in the social division of labor and share responsibility. Apart from this, it is essential to end the structure that prevents women who lack education compared to men from reaching education opportunities, and to raise awareness of society. Thus, the lack of education and experience that prevent women from increasing their effectiveness in the market will be eliminated, and the prejudices of the employers will be eliminated.

The Oaxaca-Blinder Discrimination Test, which we have included in our study, has been used in many studies. In our study, with the analysis made on the total labor market in general,



Dođan, B. & Ölmezođulları, N. (2022). Türkiye’de İşgücü Piyasasında Yaşanan Cinsiyet Ayrımcılıđının Kadın Yoksulluđuna Etkisi: Oaxaca-Blinder Ayrıştırma Testi ile Analizi. *Fiscaeconomia*, 6(2), 478-498.
Doi: 10.25295/fsecon.1070212

more than one result has been reached with the creation of five separate income groups besides the total income. The original side of the research is the fact that results such as the income group in which women are mostly found, the discrimination test analyzed separately for each income group, and the determination of the group with the deepest discrimination with this test, the fact that the women are the victims of discrimination in the general framework, and it was revealed that the group which experienced this discrimination the most was them as well. As a result, the aim of the study is not only to determine that women are closer to poverty as a result of discrimination in wage differentiation in the labor market but also to determine the income groups that experience the discrimination problem most by measuring the situation within income groups.