

## SANAYİDE YER SEÇİMİNİ ETKİLEYEN FAKTÖRLERE BİR ÖRNEK; TÜRKİYE KİBRİT İNHİSARI VE SİNOP KİBRİT FABRİKASI

### An Example to Site Selection Effecting Factors in Industry; Turkish Match Monopoly and Sinop Match Factory

Dr. Mutlu KAYA\*

Prof.Dr. Cevdet YILMAZ\*\*



#### Özet

1923 yılında imzalanan Lozan Anlaşması ile birlikte gümrük vergileri 1916'daki haliyle kalıyordu. Bu durumun bütçede oluşturduğu boşluğun doldurulması için hükümetin bulduğu en iyi çözüm, serbestçe fiyat belirleyebileceği inhisarların (tekellerin) oluşturulmasıydı. Bu bağlamda ilk kurulan inhisarlardan biri kibrit inhisarı oldu. Açılan ihaleyi SOGALFOR (Societe General Allumettiere et Forestiere) isimli Belçika şirketi kazandı. Şirket yapılan sözleşme gereği üç yıl içinde yerli odun kullanarak Türkiye'nin kibrit ihtiyacını karşılayacak bir fabrika kurmayı taahhüt ediyordu. Türkiye Kibrit İnhisarı A.Ş. olarak kurulan Türkiye'nin ilk yabancı sermayeli kuruluşlarından olan şirket, fabrikasını hammaddeye yakın olduğu için Sinop'a kurmuştu. Fakat bu fabrika, inşaat zemininin uygun olmaması sebebiyle faaliyete geçtikten kısa bir süre sonra kullanılmaz duruma geldi. SOGALFOR yeni fabrika yapmak istemeyince anlaşma iptal edilerek inhisar farklı bir sözleşme ile ATIC (American-Turkish Investment Corporation) isimli bir şirkete verildi. Bu sözleşmede de fabrika kurma zorunluluğu bulunsa da kibrit üretimi için yerli odun kullanma zorunluluğu kaldırılmıştı. Bu sebeple ATIC kuracağı fabrikanın yerini daha ekonomik olacağı için İstanbul olarak belirledi. Böylece Cumhuriyet'in ilk yıllarında Sinop, Türkiye'nin belki de ilk sanayi şehri olma fırsatını kaybetti.

**Anahtar Kelimeler:** Türkiye, Sinop, kibrit inhisarı, kibrit fabrikası.

\* Milli Eğitim Bakanlığı, mutlukaya61@gmail.com

\*\* Samsun Ondokuz Mayıs Üniversitesi, Eğitim Fakültesi, cyilmaz@omu.edu.tr

**Abstract**

*Customs duties remained the same as in 1916 by the Treaty of Lausanne, signed in 1923. To fill the cavity caused from this situation, the best solution found by the government was to constitute monopolies by which it could adjust the prices freely. In this context, the match monopoly was one of the first monopolies constituted. The tender was won by a Belgian company called Societe General Allumettiere et Forestiere. The company, with an agreement, was giving an undertaking to found a factory which would produce the matches that Turkey needs with the local wood in three years. The company named as Turkish Match Monopoly founded by one of the first foreign capital built its factory in Sinop as it was close to the raw materials. However, this factory became unusable as the construction ground was inconvenient. As SOGALFOR didn't want to build a new factory, the monopoly was given to a company called ATIC (American-Turkish Investment Corporation) with a new agreement. There was an obligation to build a factory in this agreement too, but the stipulation to use local food had been abolished. For this reason, ATIC decided to build the factory in İstanbul as it would be more economical. So, in early years of the republic, Sinop has lost the opportunity to be the first industrial town.*

**Keywords:** *Turkey, Sinop, match monopoly, match factory.*

## GİRİŞ

Lozan Antlaşması 1929'a kadar gümrüklerin 1916'da saptanmış oranlarda kalmasını öngörüyor, dolayısıyla hükümetin serbest ticaret rejimi içinde ithal ve yerli mallardan çeşitli tüketim ve satış vergileri almasına engeller koyuyordu. Bu durumda Lozan'ın koyduğu gümrük ve vergi sınırlamalarından kaçışın tek yolu, Hükümetin, ürünlerine yüksek fiyatlar belirlemede serbest olduğu devlet tekelleri kurmak ve böylece temel ürünleri üretip devlet gelirlerini arttırmaktı. Bu dönemde devletin elindeki başlıca kaynakları ise tütün, tuz, şeker, petrol, kibrit, alkollü içki, ispirto, meşrubat ve PTT hizmetleri gibi tekeller oluşturuyordu (Boztemur, 1996:74). Kibrit İhisarı, bu tekellerin kurulmasıyla ilgili ilk adımlardan biridir.

Türkiye'de kibrit üretimiyle ilgili ilk girişim, 1922 yılında yapılmıştır. Savaş yıllarında ithal kibrit fiyatlarının çok yükselmesi sonucu Keskin kasabasında ilkel yöntemlerle çalışan bir fabrika (imalathane) açılmış, fakat belirli bir zaman sonra maliyetin yüksek olması ve üretimin düşük olması nedeniyle kapatılmak zorunda kalmıştı. Bir süre sonra, Almanya'dan sağlanan bazı araçlarla fabrika tekrar faaliyete geçirilmeye çalışılsa da bu faaliyet son derece sınırlı kalmıştır. Kütahya milletvekili Recep Peker, 1924 yılı başlarında "*milli teşebbüsat-ı iktisadiyemizin şayan-ı himaye bir numunesi*" olarak gördüğü Keskin Kibrit Fabrikası'nın mamullerinin nasıl arttırabileceğinin araştırılmasını TBMM başkanlığından talep etmiştir (TBMM, 21/02/1924). Celal BAYAR başkanlığında kurulmuş olan komisyon tarafından hazırlanan raporun son kısmında, fabrikayı daha modern makine ve çalışma sistemine geçirecek önlemlerle ilgili öneriler getirilse de, kısa bir süre sonra çıkan Bütçe Kanunu, kibrit üretim ve ithalini devlet inhisarına alıyordu. Bu kanundan bir ay kadar sonra da, hükümet, ithal inhisarla ilgili bir ihale açarak, şirketleri bu ihaleye katılmaya davet etti. Eylül 1924'te bu kez üretim inhisarıyla ilgili bir ihale açtı ve ithal inhisarını yerli üretim şartına bağladı. İsmet Paşa Hükümeti, kısa ve orta vadede kibrit ithalatının devredileceği şirket tarafından kurulacak ve sözleşme sonunda hükümete devredilecek fabrikayla, uzun vadede iç tüketimin tamamını yerli üretimle karşılamayı amaçlıyordu. 27 Eylül 1924'ten itibaren ülkede tüketilecek bütün kibritler hükümet tarafından getirilecekti ve ilgilenen firmalardan 26 Ağustos'a kadar tekliflerini iletmeleri isteniyordu (Arol, 2004:126).

Dönemin en önemli girişimcilerinden biri olan Ivan Kreuger'in sahibi olduğu Swedish Match Company (SMC), Türkiye'deki kibrit pazarıyla 1920'li yıllardan itibaren yakından ilgilenmeye başlamıştı. Türkiye bu dönemde kibrit ihtiyacını, İngiltere, Avusturya-Macaristan, Belçika ve İsveç'ten sağlamaktaydı. İsveç kibrit piyasasını elinde tutan SMC, Türkiye'deki kibrit pazarını da kontrol etmek istiyordu. Önce bir Belçika, sonra da bir Fransız firması aracılığıyla Türkiye'deki kibrit tekeli ele geçirmeye çalıştı. Türk Hükümetine, kârın % 60'ı verilecek, buna karşılık hükümet, kurulacak fabrikanın büyüklüğü için bir önkoşul belirtmeyecekti. Anlaşma imzalandıktan sonra, SMC ortaya çıkarak bu işte % 51 hisseye sahip olacaktı. Fakat hükümet tarafından, 1924 yılı ortasından itibaren kurulacak şirkette Türklerin çoğunlukta olması ve iç ihtiyacın tamamının Türkiye'de üretilmesi gibi yeni koşullar öne sürülmeye başlandı. SMC, bu ihaleyi kazanabilmek için bazı Fransız ve Belçika şirketlerini ihaleye girmemeye veya ortak halinde girmeye zorlamış, hatta Türk yetkilileri ve parlamento üyelerini etkileme çabalarında bile bulunmuştur (İlkin, 1980:398).

Yedi farklı ülkeden on dört firmanın katıldığı ihale iki aşamalı olarak Kasım ayında sonuçlandırıldı. Kasım ayında yapılan ihalenin ikinci aşamasına SMC'nin de içinde olduğu 4 firma katılabılmıştı (Wikander, 1979:46). İhaleyi, ufak ve yeni bir Belçika firması olan S. A. Usines Allumettiere des Flanders kazanmıştı. Bir süre sonra unvanını "Societe General Allumettiere et Forestiere" (SOGALFOR<sup>1</sup>) olarak değiştiren bu şirketin, en büyük ortağı ve genel müdürü ise Robert De Bodt idi.

Bu şirketle yapılan 25 yıllık inhisar anlaşması ilginç hükümler taşıyordu. Anlaşma 1 Mart 1925'te başlayıp 1 Mart 1950'de sona erecekti. Şirketin merkezi İstanbul, Ankara ya da İzmir'de olacaktı. Şirket yönetim kurulunda Türk üyelerin sayısı bir fazla olacak ve hisselerin yarısından fazlasına bu Türk üyeler sahip olacaktı. Şirket anlaşma tarihinden itibaren 3 (üç) yıl içinde Türkiye kibrit tüketimini karşılayabilecek kapasiteye sahip ve en son sistem makinelerden oluşan bir fabrika kuracaktı. Fabrikanın inşaatı bitene kadar şirketin yurt içindeki kibritleri karşılamak için yurt dışından getireceği kibritler gümrük vergisinden muaf tutulacaktı. Fabrikanın inşasına kadar ithal edilecek kibritler İstanbul, İzmir, Mersin, Samsun ve Trabzon gümrüklerine getirilecekti. Kibrit fabrikası için gerekli uzmanlar dışında şirkette çalışan memur ve işçiler Türk olacaktı. Şirket hükümete anlaşmanın birinci senesinde 1.300.000 lira ve ikinci senesinden 25. senenin sonuna kadar yıllık 1.740.000 lira vermeyi taahhüt etmekteydi (Anonim, 1926).

Böylece, bu anlaşmaya göre, sermayesinin en az yarısını Türkiye'nin koyacağı ve yönetim kurulu üyelerinin ekseriyetinin Türk olacağı bir şirket kuruluyor, bu şirket üç yıl içinde Türkiye'nin kibrit talebini karşılayacak bir fabrikayı kurmayı üstleniyor ve kurulacak fabrikada da yerli odun kullanmayı taahhüt ediyordu.

### **Türkiye Kibrit İhisarı A.Ş. ve Sinop Kibrit Fabrikası**

Türkiye adına Maliye Bakanı Çankırı milletvekili Mustafa Abdülhalik Bey ile merkezi Brüksel'de bulunan Ozin-Allumetier de Flandre S.A. vekili ve murahhas üyesi Monsieur Robert de Bodt arasında 8 Aralık 1924 tarihinde imzalanan sözleşme ile verilen kibrit tekeli uygulamak üzere, Monsieur Robert de Bodt tarafından 8 Ocak 1925 tarihinde Türkiye Kibrit İhisarı T.A.Ş.<sup>2</sup> kurulmuştur (*Foto 1*) (Demirbilek, 2012:210).

---

<sup>1</sup> SOGALFOR, Brüksel'de (Belçika) Bodt ailesi tarafından kurulmuş ve kısa zamanda hızla büyümüştür. Bu büyümenin ana sebeplerinden biri de Türkiye'de elde ettikleri kibrit tekeli olmuştur. Kibrit fabrikası garantisi ile Türkiye'deki kibrit ithalatını ele geçiren Sogalfor 25 yıllık kibrit tekeline de sahip olmuştur. Bu durum, genç bir şirket için adeta küçük bir altın madeni gibidir (Balthazar, 1979:98).

<sup>2</sup> Şirketin isminin Fransızca karşılığı "*Societe Anonyme Turque du Monopole des Allumettes en Turquie*"dir. Bazı yayınlarda *Türkiye Kibrit İhisarı* yerine bu Fransızca ismin kısaltması olan "SATMA" kullanılmaktadır.



Foto 1: Türkiye Kibrit İhisarı A.Ş. 'ye ait hisse senedi (Anonim).

Şirketin idare merkezi İstanbul'dadır. 1 Nisan 1925 tarihinde 600.000 TL<sup>3</sup> sermaye ile faaliyete geçen bu şirkette, yönetim kurulu başkanlığına, Chester demiryolu projesine de aracılık yapmış olmasından dolayı Çester Emin diye anılan Emin Bey, Umum Müdürlüğe ise Cemal Hüsnü (Taray) getirilmiş ve böylece şirketin kontrolüne Türkler sahip olmuştu (İlkin, 1980:399). Şirket ortakları arasında İsmet İnönü, Celal Bayar, Yunus Nadi vb. gibi önemli kişiler bulunuyordu (Ökçün, 1997:51).

Türkiye Kibrit İhisarı TAŞ'nin Nisan 1925 başında faaliyete geçmesiyle ilk kibrit ithalatını Rusya'dan yapan şirket, 1925'in ikinci çeyreğinden itibaren SOGALFOR'un Belçika'daki fabrikasının üretime başlamasıyla beraber alımlarını buraya yönlendirdi. İhisar şirketindeki yabancı ortaklar, Türk ortaklarla gizli bir anlaşma yapmış ve onları, kibrit alımları Belçika'daki ana firmalarından yapıldığı takdirde Türkiye'deki fabrikanın altı ay içerisinde faaliyete geçirileceği konusunda ikna etmişlerdi. 1925 yılı sonu itibarıyla Türkiye'ye ithal edilen 587.379 TL değerindeki 1.057.311 kg ağaç kibritinin hem değer hem de miktar olarak % 61'i Belçika'dan, % 37'si ise Rusya'dan tedarik edilmişti (Arol, 2004:131).

<sup>3</sup> 600.000 TL'lik sermayenin yarısını karşılamakla yükümlü olan hükümet buna karşılık 6.997 adet kibrit sandığı teslim etmiştir (TBMM, 19/04/1928).

Şirketin sermayesi 600.000 TL iken, 1927’de fabrika inşaatı için 1.200.000 TL’ye çıkarılmıştır. 30 Nisan 1927 tarihli hissedarlar genel kurulunda temsil olunan hisselerin dağılımı şöyledir (Tablo 1):

**Tablo 1:** Türkiye Kibrit İhisarı TAŞ hisselerinin 1927 yılında hissedarlara dağılımı.

<i>Hissedar Adı</i>	<i>Hisse Sayısı</i>	<i>Hissedar Adı</i>	<i>Hisse Sayısı</i>
<i>Societe Generale Allumetiere et Forestiere</i>	2.900	<i>Türkiye İş Bankası</i>	1.833
<i>Monsieur Paul Phillipart</i>	100	<i>Türkiye Ziraat Bankası</i>	800
<i>Monsieur Robert de Bodt</i>	100	<i>İtibar-ı Milli Bankası</i>	333
<i>Monsieur Victor Beaussillon</i>	100	<i>Mehmet Emin Bey</i>	267
<i>Monsieur [?] Desire de Bodt</i>	100	<i>İsmet Paşa (İnönü)</i>	200
<i>Monsieur Edgard de Bodt</i>	100	<i>Hazine-i Celile</i>	176
<i>Monsieur Herman Tierlinck</i>	100	<i>Mahmut Celal Bey (Bayar)</i>	80
<i>Monsieur Leon Massoux</i>	100	<i>Yunus Nadi Bey</i>	80
<i>Monsieur Louis de Hombre</i>	100	<i>Cemal Hüsnü Bey</i>	80
<i>Monsieur Pierre Honneille</i>	100	<i>Cevdet Bey</i>	30
<i>Monsieur J. Delmaïlle</i>	100	<i>Alieddinzade Ethem Bey</i>	50
<i>Monsieur Armand Deproux</i>	100	<i>Toplam</i>	7.929

**Kaynak :** Ökçün, 1997: 51

1927 yılında o tarihe kadar idare meclisi üyesi olarak görev gören Mahmut Celal (Bayar), Ali Cenani, Yunus Nadi, Cemal Hüsnü (Taray) ve Cevdet beyler istifa etmişler ve yerlerine Türkiye İş Bankası İstanbul Şubesi müdürlerinden Muammer bey ile Nusret Mithat bey, Ziraat Bankası Genel Sekreteri Selahattin bey, sabık Diyarbakır meb'usu Şerif bey ve esbak İzmir meb'usu Enver bey seçilmişlerdir. Monsieur Mallego ile Monsieur Emile Phillipart da idare meclisi üyeleridir (Ökçün, 1997:52).

Şirkette yapılan anlaşmanın en önemli hükümlerinden biri fabrikada hammadde olarak yerli odun şartı aranmasıydı. Bu madde fabrikayı hammaddeye yakın bir yere kurma zorunluluğu doğuruyordu. O dönem Türkiye’inde ulaşım şartları düşünüldüğünde Karadeniz Bölgesi gerek gümrük ormanları gerekse deniz ulaşımına uygunluğu ile ön plana çıkıyordu.

#### ***Türkiye Kendi Kibritini Üretecek***

*Kibrit Tekeli tarafından yapımı taahhüt edilen fabrikanın yer tespiti için Bolu-Kastamonu bölgesinde inceleme yapmak üzere 2 Belçikalı uzman, bir Türk orman mühendisi ve iki araştırmacıyı içeren bir heyet oluşturuldu. Bu bölgenin seçilmesinin sebebi ormanlara yakınlığı ve deniz ulaşımının*

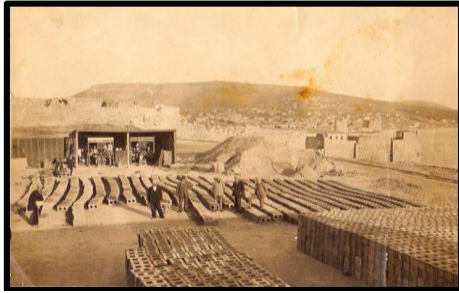
*kolaylığıdır. Fabrikanın yıllık kapasitesi 125.000 kutu olacaktır (Levant Trade Review, 1925:420).*

Bu dönemde Sinop'ta bulunan Zindan ve Çangal ormanları Kastamonu, Bolu, Sinop ve Zonguldak illerindeki ormanları işleten Müteahhid Baron Grodel'e kiralanmıştı. Baron Grodel sözleşme şartlarını yerine getirmediği için sözleşmesi iptal edilmişti. Bu ormanlarda diğer ağaçlara nazaran aynı öneme sahip olmayan kibrit imaline uygun 1.200.000 m<sup>3</sup> köknar ağacı bulunması nedeniyle Kibrit İnhisarı A.Ş.'nin fabrikayı Sinop'ta yapması karşılığında Baron Grodel ile yapılan sözleşme üzerinden % 25 indirim uygulanarak Zindan ve Çangal ormanları Türkiye Kibrit İnhisarı A.Ş.'ye Bakanlar Kurulu kararı ile kiralanmıştır (B.C.A., 06/01/1926, Sayı: 3008). Fabrikaya hammadde sağlamak için de Sinop ilinin Ayancık ilçesinde Zindan ve Çangal Ormanları T.A.Ş. (ZINGAL T.A.Ş.)<sup>4</sup> kurulmuştu. Bu şirket çok büyük ölçüde, Belçikalı ana şirket (SOGALFOR) ve yakınlarının kontrolünde bulunuyordu. Ayancık'ta Çangal ormanlarından Ayancık kıyısına tomruk taşımak üzere Avrupalı şirketler tarafından bir havai hat inşa edilecekti. Bu hat 1927 yılı sonunda çalışır duruma getirilecek, bu sayede Sinop'ta kurulacak fabrikanın tüm hammadde ihtiyacı elde edilecekti (SATMA, 1927:4).

#### ***Bir Belçika Firması Kibrit Fabrikası Kuracak***

*Yapılan anlaşma ile fabrika kurmayı kabul eden Kibrit Tekeli Şirketi Müdürünün açıklamasına göre bir ay içinde Sinop'ta kibrit fabrikası inşaat çalışmaları başlayacaktır. Sadece iç tüketimi karşılayacak olan fabrikanın planları hazırlanmıştır. Fabrika daha sonra ihraç da yapabilecektir (Levant Trade Review, 1926:236).*

1926 yılında Sinop'taki fabrikanın inşaatına başlandı. Makinelerin çalışacağı ana bölümlerin toplamı 4500 m<sup>2</sup> olmak üzere mağazalar, diğer binalar ve ofislerle birlikte fabrika yaklaşık 6200 m<sup>2</sup> bir alan kaplayacaktı (Foto 1-2-3-4). Ayrıca deniz ulaşımının sağlanabilmesi için kıyıda yaklaşık 220 metre uzunluğunda bir iskele inşa edilmişti (SATMA, 1927:4). Fabrika inşaatında yerli işçilerle beraber yurtdışından getirilen yabancı işçiler de çalışmışlardır (Foto 5-6).



**Foto 1-2:** Sinop Kibrit Fabrikası inşaatından görüntüler (D. Vandevinne Arşivi).

<sup>4</sup> Merkezi İstanbul olarak kurulan şirketin kurucuları Çangal ve Zindan ormanlarını işletme ayrıcalığına sahip bulunan "Türkiye Kibrit İnhisarı T.A.Ş." ile Türkiye İş Bankası ve merkezi Brüksel'de bulunan "Ozin-Allu Metier de Flandre" şirkettir. Şirketin sermayesi 1.500.000TL'dir (Yücel, 1979:178).



*Foto 3-4: Sinop Kibrit Fabrikası inşaatından görüntüler (D. Vandevinne Arşivi).*



*Foto 5-6: Fabrika inşaatında çalışan yabancı işçiler (D. Vandevinne Arşivi).*

Türkiye'nin ilk sanayi yatırımlarından olan Sinop Kibrit Fabrikası'nın inşaatına başlanmasıyla ulusal basında da fabrika hakkında sık sık haberler çıkmaya başlamıştır.

#### ***Kibrit Fabrikası***

*Sinop'ta bir kibrit fabrikası tesis edilmektedir. Fabrika en son sistem makinelerle teçhiz olunmuştur. Fabrikanın Avrupa'dakiler kadar mükemmel olması için mesai sarf edilmektedir. Sinop'taki fabrika, bütün Türkiye istihlakatına kafî derecede kibrit temin ettikten başka ihracat bile yapabilecektir. Kibrit İhisarı şirketi, Sinop Kibrit Fabrikası'nın makinelerinin montajını yapmak üzere dün Almanya'dan dört mühendis getirtmiştir (Cumhuriyet, 15 Ağustos 1927).*

#### ***Sinop Kibrit Fabrikası***

*Kibrit İhisarı tarafından Sinop'ta kurulan kibrit fabrikasının inşaatı sona ermiştir. Bu fabrika memleketimizin kibrit ihtiyacını karşılayabildikten başka dış memleketlere ihracat da yapabilecektir. Yangın tehlikesini önleyecek tedbirler alınarak yapılan binanın duvarları beton, çatısı demirdendir. Fabrikanın bacası kırk metre yüksekliğindedir. Şimdilik kısa bir süre için yabancı işçilerin çalışacağı fabrikada dört ay sonra bunlar da yerlerini Türk işçilerine terk edeceklerdir (Cumhuriyet, 13 Aralık 1927).*



Fabrika Sinop'un iktisadi hayatı için büyük önem taşımaktadır. Cumhuriyetin ilk büyük tesislerinden birinin Sinop'a yapılması Sinoplular tarafından da büyük mutlulukla karşılanmıştır. Hatta bu sebeple 18 Haziran 1926 tarihinde Kibrit Fabrikası'nın Sinop'ta açılması nedeniyle Sinop halkı adına Bakanlar Kurulu'na teşekkür telgrafı dahi çekilmiştir (B.C.A., 18/10/1926, Dosya: 1848). Yerleşmede büyük bir heyecan yaratan kibrit fabrikasının inşa süreci Sinop yerel basını tarafından da yakından takip edilmiştir.

### ***Kibrit Fabrikası***

*Bir buçuk seneden beri hummalı bir faaliyet Yarımadamızı karaya birleştiren dar ve kumluk (berzah) üzerinde bir kibrit fabrikası inşa edilmekte olduğu malumdur.*

*Yukarıda da dediğimiz gibi bu kadar hummalı bir faaliyet ve gayret sarf edildiği halde kibrit fabrikası inşaatı henüz hitam bulmamıştır. Fabrika inşaatını en fazla sekteye uğratan şey; fabrika zemininin, yani kumluğun tesviyesi ve oralarda hâsıl olan engebelerin kaldırılıp bir başka tarafa atılması ve nakledilmesi hususudur. Bu ise hem çok zamana ihtiyaç göstermiş ve hem de fabrikanın biraz fazlaca masraf yapmasına sebep olmuştur...*

*Tarihi büyük bir takın (kemerin) altından geçiyoruz. Karşımızda Kibrit Fabrikası, ilk defa muazzam ve muallâ bacasıyla gözümüze çarpıyor (Foto 7). Yürüdüm ve bacanın altında biraz durdum. Baca ve su deposu (Foto 8) hakkında muhterem Sinop'un okuyucularına takdim etmek üzere malumat alıyorum.*

*Baca; şunun bunun dediği gibi 45 yahut 50 m değildir. Toprak yüzeyinden itibaren tam 40 m'dir. Gerek baca ve gerekse fabrika kısımlarını yıldırımdan korumak için bir paratoner yapılmıştır. Bacanın yanı başında bulunan demir direkler üzerine kurulan büyük estuvana şeklinde su havuzu; zeminden estuvananın kaidesine kadar 15 m yüksekliktedir. Bu havuz, krokisi ve planında 20 m iken mevkiin rüzgâra maruz olması göz önüne alınarak 5 metresi iptal edilmiştir. Havuz 75 ton su alıyor. 1 ton 1000 kilo olduğuna göre 75.000 kilo su alıyor demektir.*

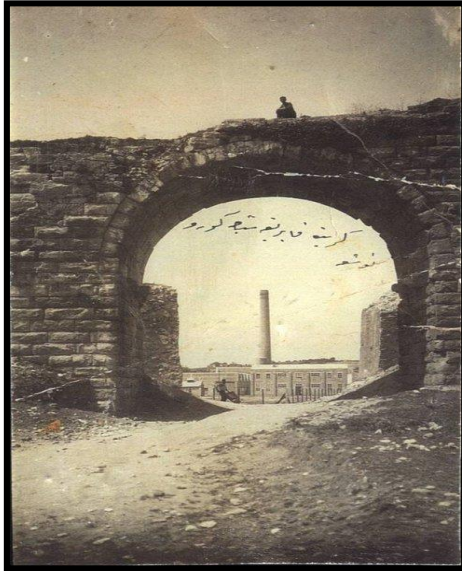
*Fabrikanın şimal rüzgârlarına maruz kalacağı göz önüne alınarak, baca yüzeyi ve fabrika duvarlarının mukavemeti; bir saniyede 25 m süratle esen rüzgârın her bir cm<sup>2</sup>'sine yapacağı azami baskıyı dikkate alarak inşa edilmiştir. Hâlbuki şehrimizde şimdiye kadar bu derece hiçbir rüzgâr estiği görülmemiş ve geçen seneki müthiş kasırga diye vasıflandırdığımız rüzgârın da o vakit saniyede 17 m süratle estiği anlaşılmıştı.*

*Fabrika günlük 5000 kutu kibrit yapacaktır ve yine Türkiye'de günlük tüketim de ancak bu kadardır. Makinelerin kapasitesi senelik 800 bin ile 1 milyon kutu arasındadır. Lokomobil sistemindeki kazanı 200 beygir kuvvetindedir.*

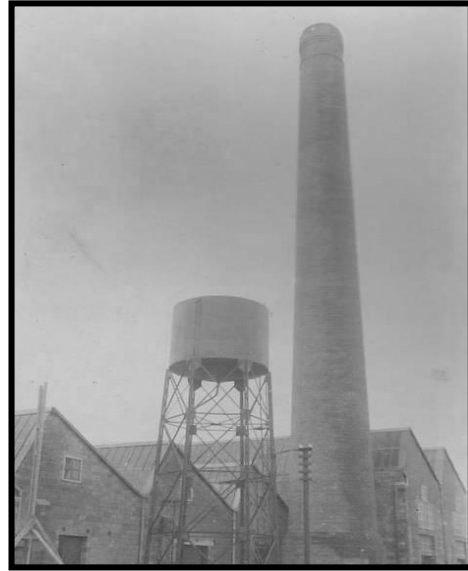
*Bir beygir kuvveti ise 75 kg ağırlığında bulunan herhangi bir cismi bir saniye içerisinde 1 m yüksekliğe çıkararak kuvvettir, kudrettir. Bazıları bunu tarif*

*ederken 1 m yüksekliğe çıkarıp indiren kuvvettir şeklinde söylerler. Hâlbuki yerçekimi kanunu gereğince yükseğe çıkarılan bir şey kendi kendisine düşer. Makinede iki volan vardır. Sol volan asıl fabrikayı tedvir ettirecek (döndürecek), sağ volan ise elektrik tenviratı (aydınlatma) için lazım olan tedviratı (dönme) yapacaktır.*

*Makinenin voltajı 220 voltur. Diğer dairelere gelince: Kutu paketleme makineleri ve kibrit çöplerinin iç ve dış kutularını kurutma makineleri vs.. Karşısında yapılan mağazalar da ambalaja ve kibritleri depolamaya ayrılmıştır (Foto 9).*



**Foto 7:** Kibrit Fabrikasının bacasının tarihi kemerden görünüşü (D. Vandevinne Arşivi).



**Foto 8:** Kibrit Fabrikasının su deposu ve bacası (Zeynel Zeki Özcanoğlu Arşivi).



**Foto 9:** Kibrit Fabrikası inşaatının son dönemlerinde fabrika yerleşkesi (mağazalar, depolar, vd.) (D. Vandevinne Arşivi).



**Foto 10:** Fabrikanın inşaatının tamamlanmış haliyle görünümü (Z. Z. Özcanoğlu Arşivi).

*Memurlar ve müstahdemine gelince: Başta Türk mühendislerinden Fabrika Müdürü Besim Bey, Muhasib Pertev, Kimyager İbrahim, Orta Mektep Müdür Muavinliğinden istifa eden Kimyager Muavini Murat, Umumi Kâtib Fethi, Kontrol Memuru Talat ve Ragıp Beyler, Daktilografide bir hanım. Fabrikanın hususi tabibi de Dr. Şerafeddin Bey'dir. Kontrato edilmiş 8 Türk makinisti vardır.*

*Fabrika, Kânunuevvel (Aralık ayı) ortasında faaliyete mutlaka başlayacak ve çoğunluğu kadınlardan 150 ile 200 amele çalışacaktır.*

*Makinist efendilerden birisi maaşlarının 120 lira raddesinde olduğunu ve ev kirasını da fabrikanın verdiğini, ikramiyesiyle beraber maaşının 150 liraya ulaştığını ilave ettiler.*

*Makinelerin montaj işi bitmek üzeredir. Son bir vapur ile gelen 500 sandık malzemesinden başka gelecek bir şeyi de kalmamıştır. Fabrikanın kurulması masrafının 800 ile 1 milyon lira olduğu tahmin ediliyor (Foto 10).*

*Kibrit için gereken ağaç Ayancık'tan deniz yoluyla gelecektir. Bunun için de aylık 150 liraya kiralanmış olan bir duba ile İsmet namında bir römorkör limanımızda ve fabrikanın karşısında demirlidir. Bunlar şimdiye kadar fabrika malzemesini vapurdan tahliyeye yaramıştır. Fabrikanın resmî küşadında (açılış töreninde) Ankara ve İstanbul'dan birçok zevat-ı aliyenin ve bu arada matbuat mümessillerinin de geleceği daha şimdiden söyleniyor (Sinop Gazetesi, 28 Kasım 1927).*

Fabrikada işçilerinin büyük bölümünü kadınların oluşturacak olması Sinop Kibrit fabrikasını Türk kadınının sanayi sektörüne adım atmasının öncülerinden biri haline getirmiştir. Sabiha Zekeriya SERTEL Cumhuriyet Gazetesi'ndeki "Kadınlık aleminde olup bitenler" isimli köşesinde bu konu ile ilgili şu tespitlerde bulunmaktadır:

*...Geçen günkü gazeteler, Sinop Kibrit Fabrikasının faaliyete geçtiğini ve yazılan amelenin ekseriyatının kadınların teşkil ettiğini yazdılar. Kibrit Fabrikası Sinop'un iktisadi hayatında bir merhale, medenî hayatında bir dönüm noktası vazifesini görecektir. Sinop'ta kadın zaten müstahsil bir unsurdur. Ticareti pek mahdud olan bu şehirde kadın tarla eker, tütün dizer, balık konserve yapar fakat erkeğini bile fakir geçindiren bu şehir ona ancak kutlayemut bir hayat temin eder. Böyle fakir bir şehirde erkek amele yarım somun ekmek için akşama kadar çalışırken, acaba neden fabrika kapılarını daha ziyade kadın ameleye açıyor? Bu sorunun cevabı gayet basittir; Çünkü kadın, erkek ücretinin yarısı mukabilinde çalışan ucuz bir eldir. Bütün sını müesseselerin kadına verdiği ehemmiyetin sebebi de bundadır. Bugün kibrit fabrikasında kadın amele bir zaman için istismar edilmeye mahkûmdur. Bunda şayanı endişe hiçbir şey yoktur. Bütün dünya kadınları böyle istismar edile edile haklarını öğrenmiş, ondan sonra müdafaa cephesine geçmişlerdir. Evlerinde ahçıları ve hizmetçileri ile yaşayan, hayata yüksek pencereden bakan bu kadınların feminizm ile alakaları ne? Sınai hayata giren kadının çocuğu sokakta kaldığı gün bu kadının yüksek sesle cemiyete yardım diye bağırma hakkı vardır.*

*Bugün Sinop Fabrikasının kapılarını kadınlara açması Sinop şehrinin yalnız iktisadi hayatı itibariyle değil, Türk kadınının sınıai hayata girmesi itibariyle çok mühim ve şükranla karşılanacak bir harekettir...(Cumhuriyet, 5 Kasım 1927).*

Kibrit fabrikası Sinop'un sosyal hayatı üzerinde de kısa sürede etkiye bulunmaya başlamıştır. Eğlence ve kutlama programları organize edilmeye başlanmış ve bu organizasyonlarda kibrit fabrikası çalışanları katkıda bulunmuşlardır:

### ***Şefkatli Bir Müessese***

*Geçen Cuma günü Hilal Ahmerimiz (Kızılay) kuruluşunun 50. yılını kutladı...*

*Bu münasebetle Cuma günü Sinop Hilali Ahmer (Kızılay) Merkez Heyeti tarafından Türk Ocağı salonunda, öğleden sonra saat 2.00'de bir resmi kabul yapılmış ve Hilal Ahmer'in 50. yıldönümü kutlanmıştır. Merasime 200 kadar Hilali Ahmer (Kızılay) üyesi hanım ve beylerle diğer zatlar katılmıştır.*

*Gecesinde de Meydankapı'daki tiyatro salonunda ailevi bir tiyatro düzenlenmiş ve hususi surette (özel olarak) Kibrit Fabrikası makinistlerinin himmetiyle, elektrikle aydınlatılarak hazırlanan salon, Sinop'un 50'den fazla temiz ve kibar aileleri ile dolmuştur. Tiyatro çok nezih (temiz) bir şekilde tamamlanmış ve Sinop'ta ilk defa olarak böyle ailelerin de katılımıyla bir temsil verdirmek (tiyatro oynatmak) şerefi, yine Hilali Ahmer'e (Kızılay'a) nasip olmuştur (Sinop Gazetesi, 26 Aralık 1927).*

### **Yeni Sene**

*Bu geçen Pazar gecesi, 1928 senesi girdi. Bütün medeni milletler gibi Türk milleti de bu yılbaşını şüphesiz kendi olanakları çerçevesinde kutladı...*

*...Burada da Pazar gecesi; hususi bir takım toplanmalarda, eğlenceler yaparak bazı zatların oldukça neşeli bir gece geçirdiklerini işittik. Fena değil, yavaş yavaş zevkimizi, hayatımızın kıymetini anlıyoruz. Hatta Kibrit Fabrikası Pazar günü için tatil etmiş ve o gün için; en ufak bir faaliyette bile bulunmamıştır. Havanın muhalefetine binaen; birçok Türk ustaları ve ameleleri, işçileri o gün evlerinde kâh soba, kâh mangalları başında sakin sakin oturmuşlardır (Sinop Gazetesi, 5 Ocak 1927)...*

Fabrika yapılırken inşa sahasının fabrika yapımına uygun olmadığı, şirketin ucuz malzeme kullandığı gibi söylentiler çıksa da fabrika inşaatı devam etmiştir. Nitekim fabrikanın tamamlanması ve faaliyete geçmesinden kısa bir süre sonra sorunlar çıkmaya başlamış ve bir süre sonra fabrika üretimini durdurmak zorunda kalmıştır.

### **Sinop fabrikasında 188 çatlak varmış, şimdi de bir taraftı yıkıldı!**

*Memleketimizde kibrit yapmak üzere iki sene evvel Sinop'ta bir fabrika inşa edilmişti. Bu fabrika killi bir arazi üzerine yapıldığı için pek az bir müddet sonra da fabrikanın duvarlarında bazı çatlaklar hasıl olmuştur. Bunun üzerine fabrika inşaatı tamamlandığı halde işletilmemiştir. Denize nazır cephesi ahiren tamamen yıkılmıştır. Martın onunda fabrika müdürü duvarlardaki çatlakların 188'e baliğ olduğunu görmüş, keyfiyeti alâkadar makama bildirmiştir.*

*Fabrika müdürü Besim Bey beş gün evvel şehrimize gelmiş, Kibrit İhisarı müdürü Tahir Kevkep Bey bu hususta malûmat vermiştir. Besim B. fabrikanın denize nazır cephesi ile kutu ve imal dairelerinin yıkılması üzerine derhal Sinoba gitmiştir (Vakit, 3 Nisan 1929).*

SATMA'nın yönetimindeki Türkler, fabrikanın kurulmasını hızlandırmak amacıyla, kibrit ithalatının yüksek fiyatla Belçika'daki ana şirket (SOGALFOR) fabrikasından yapılmasına rıza göstermişlerdi. 1925 yılının ikinci yarısından itibaren buradan ithal edilen kibritler Türk pazarına hâkim oldular. Buna rağmen, Belçikalı şirket fabrika ile ilgili girişimleri çok ağırdan alıyordu. Fabrika kurmayı geciktirerek, bu kârlı durumuna devam etmek istiyordu. Bu ise SATMA yönetimindeki Türklerle Belçikalılar arasında anlaşmazlık doğuruyordu (İlkin, 1980:389). Belçikalı şirketin fabrika inşaatını geciktirerek kibrit ithaline devam etmek istemesi şirkete karşı önemli tepkilere neden olmuştu. Antalya Milletvekili Rasih Bey mecliste söz alarak konu ile ilgili çok sert söylemlerde bulunuyordu. İhisar şirketinin yükümlülüğü olan fabrikanın süresi içinde tamamlanmamasına rağmen şirketin kibrit ithaline devam etmek istediğini ve yakında bu konuda hükümete başvuracağı duyumunu aldığını belirtiyordu. Hükümetin kesinlikle buna izin vermemesi gerektiğini, şirketin ülkemizi sadece Belçika'daki kibrit fabrikalarının bir pazarı olarak gördüğünü iddia edip ve şu şekilde devam ediyordu:

... yeniden kibrit celbetmek için müracaatları resmen gelmemiş, fakat alâkadar adamlar da müracaat edileceğini ifade etmişler. Malûmu âliniz, hariçten kibrit celbi, fabrikayı mukavelede muayyen olan müddet zarfında inşa etmekle meşrut idi. Binaenaleyh meşrut olan müddet geçti, fabrikayı da inşa edemedi, yalnız fabrika yıkıldığı için şu sebebi meşru ile yeniden kibrit celbini hükümete kabul ettirmek için müracaat edeceğini ve müracaat etmek üzere olduğunu haber alıyoruz. Halbuki bu kadar müddet zarfında kendisi fabrikayı yapacaktı. Yapmadı, Fabrikanın yıkılması ve yapılmaması doğrudan doğruya şirketin kasdi ve şirketin aldığı tedbirlerle arz edeceğim sebepler dolayısıyla kasdi hareketi neticesidir. Kibrit Şirketi maalesef, şunu itiraz etmek mecburiyetindeyiz ki; memleketi güya Belçika fabrikalarına bir pazar olarak bahşetmiş demektir. Satıyor, ve öyle tasavvur ediyor. Öyle tahmin ediyor ki “kıyamete kadar fabrikayı yapmam, yine Türkleri kandırırım, Belçika’dan kibrit getiririm, burada istediğim fiyata satarım”... Maliye Vekâleti bu şirketin ömrüne nihayet vermelidir. Çünkü sermayesi devletin olan bu şirket, bu kibritleri alırken de bize oyun ediyor... Yakın zamana kadar sandığını bize otuz liraya mal ediyor. Otuz liradan maliyet fiyatı olarak kaydettiriyor. Hâlbuki birçok talepler yirmi liraya, çok zaman evvel, vereceklerine dair müracaat etmişlerdir. Hâlbuki şirket almamıştır. Son zamanlarda yirmi liraya almaya başlamıştır... Son zamanlarda işitiyorum, on dört buçuk liraya kadar kibritin sandığını vermeye talip varmış, razı olmuyormuş. Çünkü kendilerinin ayrıca yaptıkları ticarete hâle gelecek... Şirket fabrikayı birçok ihtirata rağmen çürük bir arsa üzerine yaptı, birinci sualimi izah ederken arz etmiştim. Kibrit Şirketi bu memleketi mütemediyen kendi fabrikalarına, kendi ticaretine pazar mahalli yapmak için bu fabrikayı kasten çürük yere yapmıştır... Efendiler; Sinop Mebusu Recep Zühtü Bey, bu fabrika başlanacağı zaman memleketlerinde, orada bulunuyordu. Bu şirkete ahali de, Recep Zühtü Bey de şahsen ihtar etmiştir. Bu arsaya bina yapılamaz denildi, burasını deniz yiyor, görmüyor musunuz demişler. Ve temeller kazılırken su çıkıyor, heyelana maruz olduğu görülüyordu, bu meydanda idi. Bunu değil mühendisler, en basit bir amele bile buranın temel tutmayacağını fark ederdi. Bu hal karşısında bu binayı yapmıştır. Vekil Bey bir mühendisin gazete ile yazdığı bazı yazılardan başka bir ihtar olmamıştır buyurdular. Bizim vekâletimize bu anda bunu kontrol etmek için o da kâfi gelirdi. Fakat mademki bu güne kadar kalmıştır. Ve şirket ısrar etmiştir, bu gün kasten yaptığı bu işin hesabını vermelidir (TBMM, 19/4/1928<sup>5</sup>)...

Bu sırada SMC’nin SATMA’yı kontrol etme ve Türk pazarına girme mücadelesi de devam etmektedir. İlk önce, bu şirketin Türklerin elindeki hisse senetlerini alma çalışmaları sonuçsuz kalmıştır. Fakat Kreuger bir süre sonra De Bodt’u şirketinin kontrol hissesini

<sup>5</sup> Sinop Gazetesi’nde çıkan haberlere göre fabrikanın 1928 yılının Ocak ayında faaliyette olduğunu görmekteyiz. Mecliste bu tartışmalar 1928 yılının Nisan ayında yaşandığına göre fabrika bu tarihler arasında üretimini durdurmuştur.

kendisine satmaya ikna etti. Bu satış, kamuoyundan gizli tutulacaktı. SMC böylece bir yandan Belçika'da kibrit piyasasına girmekle kalmıyor aynı zamanda bu şirket dolayısıyla SATMA'ya ortak olmuş oluyordu (İlkin, 1980:400). SATMA'daki Belçikalıların hissesi, Nisan 1928 tarihinde The American-European Match Corporation tarafından alındı. İsmi The American-Turkish Investment Corporation (ATIC) olarak değiştirilen bu şirket SMC'nin sahip olduğu International Match Corporation'ın bir alt kuruluşuydu. Böylece SATMA üzerindeki, SMC kontrolü pekiştirilmiş oluyordu (İlkin, 1980:401).

Amerikalı şirket yetkilileri yeni bir fabrika inşa edebileceklerini belirterek, anlaşmazlığa son vermek isteseler de Türk Hükümeti bu şirketin yükümlülüklerinden kurtulmak amacı güden eski şirket olduğunu ileri sürerek anlaşmaya yanaşmadı. Aslında Türk Hükümetinin şüpheleri, SMC'nin SOGALFOR ve ATIC üzerindeki kontrolleri dikkate alırsa büyük ölçüde doğrudu. Çok geçmeden, 2 Haziran 1928'de, Türk Hükümeti öngörülmesi olan hükümleri yerine getirmediğinden dolayı, şirketin kontratını feshetti. Şirketin görevi ise geçici olarak Maliye Vekâleti'ne devredildi. Sözleşmenin iptali SMC için sürpriz olmamış, Türk pazarına yeniden başka şartlarla girebilmek için bu durum bir fırsat olarak değerlendirilmişti. Hükümet, İnhisarı kendi işletmeye başlamış ve kibrit alımlarını en düşük teklifi veren firmalara yönlendirmişti. Bu sayede Swedish Match firması da Türk pazarına kibrit sevk etmeye başlamıştı. Temmuz ayında İsveç'ten ilk kibrit kargosunun gelmekte olduğu konusunda havadisler basında yer alıyordu. Kibrit ithalinin farklı ülkelere yönlendirilmesiyle tedarikçi firmalar arasında ortaya çıkan rekabet kibrit fiyatlarının çok düşük seviyelere inmesine yol açmıştı (Arol, 2004:139).

2 Haziran 1928'den itibaren şirketin sözleşmesinin feshedilmesi ve 4 Haziran 1928'den itibaren İnhisarın devlet kontrolüne girmesiyle kibritlerin devlet tarafından ithal edilmesi, şirketin fabrika inşaatına neden olumlu yaklaşmadığını ve Belçika'da bulunan kendi fabrikalarından nasıl yüksek fiyatla kibrit ithal ettiğini ortaya koymuştu. Şirketin, sandığını 13,62 dolara peşin aldığı kibritin daha kalitelisini İnhisar 6 ay vade ile 10,15 dolara almayı başarmıştı (Tablo 2).

**Tablo 2:** Kibrit alım fiyatları (1928-1929).

<i>Alım Zamanı</i>	<i>Sandık Fiyatı (Dolar)</i>
<i>Eylül 1928</i>	<i>9,07</i>
<i>Aralık 1928</i>	<i>7,75</i>
<i>Ocak 1929</i>	<i>6,40</i>
<i>Şubat 1929</i>	<i>5,50</i>
<i>Nisan 1929</i>	<i>5,24</i>
<i>Mayıs 1929</i>	<i>4,82</i>

Kaynak: Kibrit ve Çakmak İnhisarı İdaresi, 1930:5

Sadece bu satın alma farkından elde edilen kâr bile 88 bin sandıkta yaklaşık 535.920 dolar olup, yani doların o günkü kuruna göre asgari bir hesaplama yaklaşık 1.100.000 lirayı bulmuştu<sup>6</sup>.

Türk Hükümeti, bu kez SMC ile inhisar anlaşması yapmak üzere görüşmelere başladı. Stockholm ve Ankara'da yürütülen bu görüşmelerde, şirket öncelikli olarak kibrit ithalatını sürdürmek istemekte ve fabrika yapılmasına karşı çıkmaktadır (Avcıoğlu, 1979:414). Türk Hükümetinin kibrit üretiminin büyük bir bölümünün ülke içinde yapılması yolundaki ısrarlı tutumu anlaşmazlığa yol açtı. SMC'nin ithalat inhisarını sağlamaya dönük çabaları ise Türk Hükümetince kabule değer bulunmadı. Görüşmeleri, 1929 yılı başında bizzat yürütmeye başlayan Maliye Vekili Şükrü Bey, Mayıs 1929'a kadar anlaşmaya varılmaması halinde hükümetin kibrit üretimi için TBMM'den yetki isteyeceğini bildirdi (Arol, 2004:143).

SMC ile yapılan müzakerelerden sonuç alınmaması üzerine görüşmeler kesildi. Bu arada Şükrü Bey'in belirttiği gibi hükümet kibrit fabrikası kurmak için Mayıs 1929'da meclisten yetki aldı. Kibrit fabrikasının kurulacağı yer olarak yine en güçlü aday Sinop olarak ön plana çıkmaktaydı. Çünkü eski fabrikanın tüm makineleri Sinop'taydı ve Sinop çevresinde kibrit yapımına uygun ağaçlar vardı. Ulusal ve yerel basında fabrikanın tekrar Sinop'ta kurulacağına dair haberler yapıyordu. Hattâ Sinop Milletvekili Recep Zühdü Sinop Belediye Başkanlığı'na ve Vilayet Fırka Mutemedi Şaban Bey'e fabrika ile ilgili şu telgrafi gönderiyordu:

*“Kibrit Fabrikası'nın Sinop'ta kalmasına Reisi Cumhuriyet irade buyurmuşlardır. Cümleye muhabbetler.” Recep Zühdü (Sinop Gazetesi, 19 Kasım 1928).*

#### ***Kibrit Fabrikası bu sene açılacak***

*Kibrit İhisar idaresi yeni sene bütçesini fabrika için کافی miktarda tahsisat koymuştur. Kibrit inhisarı bu sene içinde Sinop'ta yeni bir fabrika tesis edecektir. Yeni kibrit fabrikasının yanı başına bir de çakmak fabrikası açılacaktır (Akşam, 20 Haziran 1929).*

#### ***Kibrit Fabrikası bu sene gene Sinop'ta açılacak***

*Kibrit inhisar idaresinin bu sene içinde bir kibrit fabrikası açacağını yazmıştı. Kibrit Fabrikası gene Sinop'ta açılacaktır. Kibrit İhisarı bunun için mahallinde tetkikat yapacaktır. İdarenin tetkik heyeti reisi Hüseyin Avni B. dün bu maksatla Sinop'a hareket etmiştir (Akşam, 28 Haziran 1929).*

#### ***Orman Tetkikati***

*Sinop ve Ayancık ormanlarında tetkikat yapan heyet bugün şehrimize avdet etmiştir. Heyet oralardaki ormanlardaki kerestenin kibrit çöpü imaline en müsait olduğu neticesine varmıştır (Hakimiyet-i Milliye, 17 Eylül 1929).*

---

<sup>6</sup> 1928-1929 yılları itibarıyla Türkiye'de kibrit tüketiminin nüfusa göre oransal dağılışı bu makalenin Ekler bölümünde yer alan *Tablo 2* üzerinde incelenebilir.



### **Kibrit fabrikası**

#### **Rapor Vekâlet'e verildi**

*Kibrit İnhisarı müdürü Tahir Kevkep Beyin riyaseti altında mutahaasıs bir heyet tarafından Sinop civarındaki ormanlarda yapılan tetkikata ait rapor ikmal edilmiş, Vekâlet'e verilmiştir.*

*Bu raporda, Sinop civarındaki ormanlarda kibrit çöpü yapmak için mebzul (bol miktarda) ağaç bulunduğu bildirilmekte, yalnız vesaiti nakliyenin mefkut (ulaşımın zor) ve yol olmadığından ehemmiyetle bahsedilmektedir. Aldığımız mütemmim malûmata nazaran Maliye Vekaleti projeleri bile hazırlanmış olan Sinop'ta inşa edilecek yeni kibrit fabrikasının bugünlerde başlanması evvelâ tekarrür etmiş olan inşaatı muvakkat bir zaman için tehir etmiştir. Bu hususta raporun tetkikinden sonra bir karar verilecektir. Bundan maada öğrendiğimize göre vekalet ilkbaharda Kütahya, Bursa civarında da fabrika inşası için tetkikat yaptıracaktır (Vakit, 9 Teşrisani 1929).*

#### **Yeni kibrit fabrikasının yeri yakında tayin edilecek.**

*Sinop civarındaki ormanda tetkikat yapan heyet raporunu Vekalet'e göndermiştir. Rapor tetkik edildikten sonra yeni kibrit fabrikasının yeri tayin edilecektir. Raporda, Sinop civarındaki ormanlarda kibrit çöpü imaline salih ağaçların mebzuliyeti kaydedilmektedir. Yalnız Zingal ormanlarını işleten şirketin nakil vesaitini tezyit etmesine lüzum gösterilmektedir (Akşam, 10 Teşrinisani 1929).*

#### **Kibrit Fabrikası Sinop'ta yapılacak**

*Kibrit İnhisarı umumi müdürü Tahir Bey, Ankara'dan şehrimize gelmiştir. Yeni yapılacak olan kibrit fabrikasının Sinop'ta inşası muvafık görülmüştür (Cumhuriyet, 2 Mayıs 1930).*

İlk fabrikanın uygun olmayan zemin üzerine inşa edilmesi nedeniyle üretime geçmeden kullanım dışı kalması devlet tarafından yeniden yapılacak bu fabrika için daha titiz bir çalışma ortaya çıkmasına neden olmuştur.

#### **Kibrit Fabrikası**

*Kibrit İnhisarı tarafından Sinop'ta bir fabrika açılacağı yazılmıştır. Fabrikanın yapılacak olan yerde tetkikat yapılmaktadır.*

*İnhisar İdaresi'nin teftiş heyeti reisi Hüseyin Avni Bey bugün Sinop'tan şehrimize gelecektir. Avni Bey mahallinde yaptığı tetkikat hakkında izahat verecektir. Avni Bey aynı zamanda beraberinde çakıl taşı kumu numuneleri getirecektir. Bu taş ve kum numuneleri mühendis mektebi laboratuvarında tahlil edilecektir. Bu suretle o arazi üzerine fabrikanın yapılıp yapılmayacağı anlaşılacaktır (Akşam, 9 Temmuz 1929).*

### ***Kibrit Fabrikası***

*Sinop'ta yeniden inşa olunacak fabrikanın arsa krokisini Kibrit İnhisarı teftiş heyeti reisi Avni Bey dün Sinop'tan getirmiştir. Kroki Ankara'ya gönderilecektir.*

*Kibrit İnhisarı müdürü Tahir Kevkep Bey dün şunları söylemiştir.*

*Yeni arsa Sinop Belediye bahçesi ile Kütüphane arsasındadır. Arazi mukavimdir. Bu saha yangın yeridir. Arazi tetkik edilmiş, mukavim olduğu anlaşılmıştır. Saha 22 bin metre murabındadır. Bir tarafı sahildir. Yeni fabrika arsası eski fabrikaya yirmi dakika mesafededir. Fabrika inşaatında kullanılacak malzeme inşaiye numuneleri İstanbul mühendis mektebinde tahlil edilmektedir. Bir aya kadar fabrikanın inşaatına başlanacak ve inşaat dört ay sürecektir. Kışın eski fabrikadan naklolunacak makinelerin montesi yapılacaktır. Bu hesaba göre yeni fabrika gelecek ilk bahara işleyebilecektir (Vakit, 10 Temmuz 1929).*

Fabrika inşaatı için gerekli maddi kaynak meclis tarafından onaylanmış, inşa edilecek yer de büyük oranda belirlenmiştir. Fakat İnhisar İdaresi'ni farklı bir sorun beklemektedir. Kibrit üretim makineleri satın almak üzere başvurduğu Ahrens firması SMC kontrolünde olduğu için bu talepleri cevapsız kalmıştır. Yeni kibrit tekeli ile ilgili müzakereler durmuşken ve eski tekel şirketini satın alan yine SMC'nin kontrolündeki ABD şirketinin Türk mahkemelerinde devam etmekte olan haksız fesih ve iktisap davalarının da yaratmış olduğu gerginlikle hükümet Haziran 1929'da meclisten yeni bir kibrit tekel yasası geçirmek zorunda kalmıştır. Yeni kanun kibrit ve çakmak üzerinde devlet inhisarı tesis ediyordu. Ancak, teknoloji transferi konusunda dünya kibrit piyasası ile beraber kibrit üretim hattı imal eden firmaları da kontrol eden SMC engeli ile karşılaşması üzerine çözümü Sinop'ta kurulacak olan fabrika için ülkeye getirtilmiş olan makine ve ekipmana el koyarak bulmaya çalıştı. Yeni Tekel Yasasının 4. ve 5. maddeleri, kibrit ve çakmak taşı yapmak için kullanılan her türlü makine, alet ve edevatın ithal, imal, nakil, alım ve satımını yasaklıyordu. Bu tip makine ve ekipmanı ellerinde bulunduranlar ile Tekel Kanununun yayınlanmasından önce sipariş verenler bir ay içinde bu makine ve ekipmanın cinsi, çeşidi, miktarı ve maliyet fiyatı hakkında bölgelerindeki mal memurlarına bilgi vermekle sorumlu tutuluyorlardı. Bu makine ve ekipman, sahiplerinin başvurusu durumunda İnhisar İdaresi tarafından satın alınacak, satış fiyatında anlaşılmadığı takdirde bir üyesi ticaret odaları, bulunmadığı yerlerde belediyelerce atanacak, diğer üyesi de makine ve ekipmanın sahibi tarafından belirlenecek ve bölgenin en büyük mal memurunun başkanlığında oluşacak bir komisyon tarafından kıymet takdir edilecekti. Bu fiyat üzerinden de makinelerini devretmek istemeyenler bunları bir ay içerisinde yurtdışına çıkarmak mecburiyetinde bırakılıyorlardı. Bir ay içinde satılmayan veya yurtdışına çıkarılmayan makina ve ekipman komisyonun takdir ettiği kıymet üzerinde inhisar idaresine devredilecekti (Arol, 2004:144).

### ***Kibrit fabrikası***

*Yeni inşa edilecek olan kibrit fabrikası için umum müdür Tahir Kevkep Bey şu malumatı vermiştir:*

*Sinop'ta inşa edilecek fabrikanın yeni makineleri sipariş edilmiştir. Fabrika 80 bin liraya inşa edilecek, eski fabrika binası ise depo olarak kullanılacaktır. Fabrika ayrıca ihracat da yapacaktır (Vakit 3 Mart 1930).*

#### **Hükümet Fabrikadaki makineleri satın alıyor**

*Kibrit İhisar müdürü Tahir Kevkep Bey dün Ankara'ya gitmiştir. Mumaileyh (söz konusu kişi) Sinop'ta kibrit şirketine ait fabrika hakkında Vekalet'le görüşecektir. Verilen malumata göre Sinop'taki makineler 1 ay içinde Hükümet tarafından satın alınacaktır (Akşam 7 Mart 1929).*

#### **Kibrit Fabrikası Sinop'ta yeniden inşa ediliyor**

*Sinop'ta yeniden yapılacak kibrit fabrikasının arsa planı İktisat Vekâletince kabul ve tasdik edilmiştir. Fabrika inşaatında kullanılacak malzemenin şehrimizde yapılan tahlilati da bitmiş bu husustaki raporlar dün Kibrit İhisarı Müdüriyetine verilmiştir. Önümüzdeki hafta zarfında Kibrit İhisarı müdürü Tahir Kevkep Bey Ankara'ya gidecektir. Vekâlet'le fabrikaya ait mesail hakkında görüşükten sonra İstanbul'a dönecek olan Tahir Kevkep Bey Sinop'a gidecek, yeni fabrikanın inşaatına başlanacaktır. İnşaata bir heyeti fenniye nezaret edecektir. İnşaata Ağustos nihayetine doğru başlanacağı ümit edilmektedir. Yıkılan fabrikadaki makineleri satmak için şirketle temas edilmektedir. Şirketin rüesasından M. Hoffman iki gün evvel tayyare ile Londra'ya gitmiştir. M. Hofman Londra'dan telefonla Amerika'da bulunan şirket hissedarları ile görüşecek, makineler ve diğer hususat hakkında talimat alacaktır (Vakit, 26 Temmuz 1929).*

#### **Kibrit fabrikası**

*Sinop'ta inşa edilecek olan yeni kibrit fabrikasının keşifleri bitmiş proje ve plânları yapılmıştır. Bundan evvel sipariş edilmiş olan yeni makineler de geldiği cihetle fabrikanın inşasına nihayet bir buçuk iki aya kadar başlanabilecektir.*

*800 bin liraya çıkacak olan bu fabrika günlük sekiz saat çalıştığı takdirde senevi 24 bin sandık kibrit çıkaracak ve icap ederse bu miktar senevi 48 bin sandığa da iblâğ edilebilecektir.*

*Hariçten saha (dış pazarlar) bulduğumuz takdirde kibrit ihracatı da yapılacaktır. Çakmak satışı kibrit satışına göre çok durgundur (Akşam, 16 Şubat 1930).*

#### **Kibrit fabrikası İzmir veya Bursa'da mı yapılacak?**

#### **Mühassıslar tetkikat için Garbî Anadolu'ya gidiyorlar.**

*Üç kişilik heyet raporunu verince fabrikanın yeri kararlaştırılacak. İzmir veya Bursa'nın tercihi kadar tekrar Sinop'ta karar kılınması da muhtemel.*

*Kibrit fabrikası fen müdürü İbrahim Bey Sinop'ta yeniden inşa edilen kibrit fabrikasının malûm akıbeti üzerine fabrikanın daha metin (sağlam) arazide ve kibrit imaline daha ziyade elverişli olan kavak ağaçlarının çok olduğu bir yerde yapılması için tetkikat icrasına karar verilmiştir. Amanejman mütehassıslarından Dr. Mazhar ve kibrit şirketi heyeti fenniye müdürü İbrahim Beyler Şubat ortasında Bursa'ya gideceklerdir. Bursa'da bu heyete Bursa mıntıkası orman müdürü de dâhil olacak, bu ahalideki ormanlarda ve kavak yetiştirilebilecek sahalarda tetkikatta bulunulacaktır. Heyet buradan sonra İzmir'e geçecek, İzmir, Aydın, Kütahya civarında da aynı maksat için tetkikat yapacaktır. Bu tetkik seyahati bir ay kadar devam edecektir. Heyet döndükten sonra bir rapor hazırlayacak ve bu raporu Maliye Vekâleti'ne gönderecektir.*

*Dün kibrit şirketi müdürü Tahir Kevkep Bey bir muharririmize şunları söylemiştir: Ormanlarda tetkikat yapmak üzere teşekkül eden heyet Şubat ortalarında İstanbul'dan ayrılacaktır. Bu heyet evvelce Anadolu'da dolaşan ve ormanları tetkik eden profesör M. Bernhard'ın tavsiye ettiği yerleri bilhassa ehemmiyetle tetkik edecektir. Heyet Bursa'da Nilüfer vadisi, Sapanca, Küçük ve Büyük Menderes vadileri ile bu civardaki ormanları gezecektir. Seyahatin gayesi Sinop mıntikasından ağacı daha çok, bilhassa kavak ağacı mebzul olan ve kavak ağaçlarının çok yetiştirilmesi ihtimali fazla bulunan sahayı aramaktır. Heyetin vereceği rapor üzerine fabrikanın yapılacağı yer kati olarak tayin edilecek, derhal inşasına başlanacaktır. Fakat buna rağmen fabrikanın gene Sinop'ta inşa edilmesi ihtimali kuvvetini kaybetmemiştir. Bilakis makinelerin Sinop'ta bulunması bu ihtimalin kuvvetini tezyit etmektedir (Vakit, 30 Ocak 1930).*

Yeni Tekel Yasası, hükümetin makine temini konusunda kendisine engel koyulmasına karşı eski fabrikadaki aletleri satın alarak ortaya koyduğu bir karşı hamle olarak düşünülebilir. Sinop'ta faaliyete geçememiş olan fabrikadaki makine ve ekipmanı yasada belirtilen süre içinde yurt dışına çıkarmak üzere yapılan çalışmalar engellenmeye çalışılacak, bütün evrakları tamamlanmış olsa da sökülme ve taşıma yapacak olan personelin karaya çıkmasında zorluk çıkartılacaktır. Ancak, şirket yöneticilerinin, adil bir muameleye maruz kalmamaları durumunda bunun uluslararası finans çevrelerinde Türkiye'nin imajını kötü yönde etkileyebileceği yolundaki uyarıları üzerine, Hükümet uzlaşma yolunu seçecek ve 1929 güzünde pazarlıklar yeniden başlayacaktır. Bu sefer görüşmeler İsveç'teki merkez yerine İhisar Şirketindeki Belçika hisselerini satın alan ATIC'i kontrol eden IMCO yetkilisi Ernest Hoffman tarafından yürütülecektir. Diğer taraftan görüşmelerin uzaması, Türk pazarının Sovyet'lerden ithal edilen kibritlerle dolmasını önlemek için Türk pazarını kibrit seline tutan SMC'ye pahalıya mal oluyordu. SMC'nin ortalama ihrac fiyatlarının % 40-60 altında fiyatlar Türkiye'ye yaptığı bu ihracat, 1928-30 yılları arasında şirketi, 390.000 dolar zarara sokmuştu. Türkiye, nihayet 14 Haziran 1930 tarihinde ATIC ile bir anlaşmaya vardı. Bir gün sonra TBMM'de görüşülerek kabul edilen bu anlaşmanın ana nitelikleri şöyleydi (Arol, 2004:145-149):

Türkiye, kibrit, çakmak ve benzeri tutuşturucuların üretim, ithal, ihrac ve satış haklarını 1 Temmuz 1930 tarihinden itibaren 25 yıl için ATIC'e vermekteydi. Bu inhisar

hakkına karşılık olarak ATIC iki yıl içinde İstanbul ili içinde ülke tüketimine yetecek bir fabrikayı işletmeye açacaktır. Ayrıca imtiyaz süresinde her yıl 1.750.000 TL kira verecektir. Gümrük ve diğer vergilerden muafiyet karşılığı olarak her yıl ayrıca 50.000 TL ödeyecektir. Bunlar dışında, ATIC, Türkiye'ye yüzde 6,5 faizle ve 25 yıl süreyle 10.000.000 dolar borç vermeyi kabul etmiştir. Kibrit üretimi için gerekli odunları (kütükleri), önceki anlaşmadan farklı olarak Türkiye'deki mevcut odunların kalitesinin iyi kibrit çöpü yapmaya olanak vermemesi nedeniyle dışarıdan getirtebilecektir. Bu anlaşma ile alınan 10.000.000 dolar Türkiye Cumhuriyeti Merkez Bankası'nın kurulması için sermaye olarak kullanılmıştır. ATIC sözleşme hükümlerine uyarak İstanbul Büyükdere'de Türkiye'nin ilk kibrit fabrikasını hizmete geçirmiştir. Şu anda koleksiyoncuların elinde bulunan ve üzerinde "Türkiye Cumhuriyeti Kibritleri Sinop Fabrikası" yazısı olan kutular (Foto 11) aslında İstanbul'da üretim yapan fabrikanın kibritleridir:

#### **İlk Türk Kibriti**

*Lozan Muahedesi'nden sonra kibrit devlet inhisarına alındı; Türkiye'de bir kibrit fabrikası kurmak için de Zingal ormanlarının yakınlığı dolayısıyla evvelâ Sinop şehri seçildi, Sinop'ta fabrika inşa edildi, fakat kumlu zemin bina ve makinaların sıkletine dayanamadı, inşaat durduruldu ve bir başka yer arandı, İstanbul'da Büyükdere'de Nektar Bira Fabrikasının yeri mütehasıslarca uygun görüldü ve ilk Türk Kibrit Fabrikası Büyükdere'de kuruldu. Sinop Fabrikası için milyonlarca kutu etiketi basılmış hazırlanmıştı; onların heder olmaması için Büyükdere'de yapıлып piyasaya 1932 yılında verilmeye başlayan ilk Türk kibritlerinin kutularına bu hazır etiketler yapıştırıldı; kırmızı zemin üstünde, yıldızlı bir çerçevede içinde sapanla çift süren bir Türk köylüsünün resmi bulunan bu etikette: «Türkiye Cumhuriyeti Kibritleri Sinop Fabrikası» yazısı bulunuyordu (Foto 11) (Ulus, 14 Ocak 1964).*



**Foto 11:** Türkiye'de ilk üretilen kibritlere ait kutu. Üzerinde; "Türkiye Cumhuriyeti Kibritleri Sinop Fabrikası" yazıyor (Anonim).

## **SONUÇ**

ATIC, kuracağı kibrit fabrikasında yerli odun kullanma mecburiyetini son anlaşılmaya koydurmamayı başarmasının ardından, yeni fabrikanın Sinop veya başka bir il yerine İstanbul'da olması konusunda da ısrarcı olmuş ve bunu başarmıştır. Çünkü anlaşmadan elde ettiği imtiyazla kibrit hammaddesi olan odunu ülke dışından getireceği için İstanbul; pazara yakınlık, ithalat-ihracat, yükleme-boşaltma ve sevkiyat için ideal bir konuma sahipti.

ATIC şirketinin yeni fabrikayı İstanbul-Büyükdere'de kurmasıyla Sinop'taki fabrikanın tekrar açılma ihtimali de tamamen ortadan kalkmıştır. Tekrar faaliyete geçmeyen Kibrit Fabrikasının bacası uzun yıllar Sinop'ta adeta bir sembol olarak varlığını sürdürmüştür. Böylece Sinop, Kibrit Fabrikası girişiminin akamete uğraması ile Türkiye'nin ilk sanayi şehirlerinden biri olma fırsatını kaybetmiştir<sup>7</sup>.

Sanayi faaliyetlerinin yer seçimini de içine alan lokasyon şartları Ekonomik Coğrafya'nın ve onun bir alt branşı olan Sanayi Coğrafyası'nın önemli konularından biridir. Cumhuriyetin ilanını müteakip en zor şartlarda ülkenin en önemli ihtiyaçlarından biri olan kibriti üretmek için yabancı sermaye girişimi olarak Sinop'ta kurulan fabrikanın başına gelenler bir bütün olarak değerlendirildiğinde lokasyonla ilgili şu tespiti yapmak mümkündür: Her ne kadar fabrikanın kuruluş yerinin heyelan sahası olması üretimin devamını engellemiş olsa da, fabrikanın bizzat bu arazi üzerine kurulmasında ısrar edilmesi bile işin içinde bir art niyet olduğunu göstermektedir. Metinden de anlaşılacağı üzere uluslararası ilişkiler, imtiyaz hakları, vahşi kapitalizmin genç Türkiye Cumhuriyeti üzerindeki oyunları vb. hususlar dikkate alındığında sanayinin kuruluş şartlarını sadece lokasyon teorileri ve işletmenin yönetim beceri ya da beceriksizliği ile açıklamak mümkün değildir. Bu anlamda, hâlihazırda zarar eden işletmeler incelenirken sadece "kuruluş yeri yanlıştı" demek yeterli değildir. Mutlaka coğrafi koşulların dışında diğer faktörlerin de göz önüne alınması gerekir. Sinop Kibrit Fabrikası örneği bize bunu açıkça göstermektedir.

## **TEŞEKKÜR**

Sinop Gazetesi'nin Eski Türkçe sayılarının günümüz Türkçe'sine çevirisinde bize yardımcı olan Arkeolog Sayın Ercan KANBUR'a, ayrıca ulusal gazetelerin Eski Türkçe sayılarının çevirisinde bize yardımcı olan Tarih Öğretmeni Hasan ALACA'ya ve Din Kültürü ve Ahlak Bilgisi Öğretmeni Özcan YAVUZ'a teşekkür ederiz.

---

<sup>7</sup> Sinop'ta kurulan kibrit fabrikasına hammadde temin etmek amacıyla Ayancık'ta kurulan ZİNGAL T.A.Ş. ise kibrit fabrikası sürecinden sonra, ayrı ve bağımsız bir kereste fabrikası olarak faaliyet göstermiştir (Yılmaz 2004 ve 2012).

## KAYNAKÇA

- Levant Trade Review. (1925). Turkish Economic Notes, Cilt: 13, Sayı:10.
- Levant Trade Review. (1926). Turkish Economic Notes, Cilt: 14, Sayı:6.
- ANONİM (1926) **Hükümet-i Cumhuriye ile 8 Kânûn-i Evvel 1924 Tarihinde Mün'akid Kibrit İnhisarı Mukavelenâmesi**, İstanbul: Cumhuriyet Matbaası.
- AROL, Hasan (2004) “*Türkiye’de Kibrit Sanayinin Gelişimi Işığında İktisadi Siyaset ve Düşüncenin Dönüşümü, 1875-1975*”, **Türklük Araştırmaları Dergisi Sayı: 16**.
- AVCIOĞLU, Doğan (1979) **Türkiye’nin Düzeni: Dün-Bugün-Yarın**, Birinci Kitap, Tekin Yayınevi, İstanbul
- BALTHAZAR, H. (1979) **De Belgische belangen in het Aziatische deel van het vroegere Ottomaanse Rijk 1918-1940**, Rijksuniversiteit Gent.
- BOZTEMUR, Recep (1996) “*Özel Girişimciliğin Gelişiminde Devletin Rolü: İş Bankası Örneği*”, Ankara Üniversitesi DTCF Tarih Bölümü, **Tarih Araştırmaları Dergisi, Cilt: 18, Sayı: 29**.
- ÇAĞLAR, Yücel (1979) **Türkiye’de Ormanlık Politikası**, Ankara.
- DEMİRBİLEK, Sinan (2012) “*Tek Parti Döneminde İnhisarlar*”, **Çağdaş Türkiye Tarihi Araştırmaları Dergisi, XII/24, 2012/Bahar**, ss. 203-232.
- Kibrit ve Çakmak İnhisarı İdaresi (1930) **1928 Mali Senesi Bilanço ve Kati Hesap Raporu (4 Haziran 1928 – 31 Mayıs 1929)**, Devlet Matbaası, İstanbul
- KOÇ, Yıldırım (2000) **Atatürk’ün Millileştirmeleri ve Devletleştirmeleri, Günümüzün Özelleştirmeleri**, Türk-İş Eğitim Yay. No. 55, Ankara.
- ÖKÇÜN, A. Gündüz (1997) **1920–1930 Yılları Arasında Kurulan Türk Anonim Şirketlerinde Yabancı Sermaye**, Sermaye Piyasası Kurulu Yay., Ankara.
- SATMA (1926) **Exercice 1925-1926** (Rapports du Conseil d'Administration et du Collège des Censeurs), Imprimerie Djoumhouriet.
- SATMA (1927) **Exercice 1926** (Rapports du Conseil d'Administration et du Collège des Censeurs), Imprimerie Djoumhouriet.
- WIKANDER, Ulla (1979) **Kreuger's Match Monopolies, 1925-1930: Case Studies In Market Control Through Public Monopolies**, Liber Förlag, Stockholm.
- YILMAZ, Cevdet (2004) “*A Very Important Foundation in Socio-Economic History of Ayancik and Its Surroundings; The Zingal Company*”, **International Symposium on Earth System Science**, (September 08-10, 2004), **Proceeding**, (793–800), İstanbul Üniversitesi, İstanbul, Turkey.
- YILMAZ, Cevdet (2012), “*Sanayide Yer Seçimi ve Küreselleşme: Ayancık-Zingal Örneği (Sinop)*”, Ankara Üniversitesi Türkiye Coğrafyası Araştırma ve Uygulama Merkezi (TÜCAUM), DTCF (18-19 Ekim 2012), **VII. Coğrafya Sempozyumu, Bildiriler Kitabı** Ankara, (297-309).

### **Arşivler**

BAŞBAKANLIK CUMHURİYET ARŞİVİ, 18/10/1926, Dosya: 1848, Yer No:171.187.8.

BAŞBAKANLIK CUMHURİYET ARŞİVİ, 06/01/1926, Sayı: 3008, Yer No: 17.84.2.

TBMM ZC, Cilt:20, Devre:3, İçtima:3, 15/6/1930.

TBMM ZC, Cilt:6, Devre:2, İçtima:1, 21/02/1340 (21/02/1924).

TBMM ZC, Cilt:3, Devre:3, İçtima:1, 19/04/1928.

### **Gazeteler**

Akşam Gazetesi, 7 Mart 1929.

Akşam Gazetesi, 20 Haziran 1929.

Akşam Gazetesi, 28 Haziran 1929.

Akşam Gazetesi, 9 Temmuz 1929.

Akşam Gazetesi, 10 Teşrinisani (Kasım) 1929.

Akşam Gazetesi, 16 Şubat 1930.

Cumhuriyet Gazetesi, 15 Ağustos 1927.

Cumhuriyet Gazetesi, 5 Kasım 1927.

Cumhuriyet Gazetesi, 13 Aralık 1927.

Cumhuriyet Gazetesi, 2 Mayıs 1930.

Hakimiyet-i Milliye Gazetesi, 17 Eylül 1929.

Ulus Gazetesi, 14 Ocak 1964.

Vakit Gazetesi, 3 Nisan 1929.

Vakit Gazetesi, 10 Temmuz 1929.

Vakit Gazetesi, 26 Temmuz 1929.

Vakit Gazetesi, 9 Teşrisani(Kasım) 1929.

Vakit Gazetesi, 30 Kânunsani(Ocak) 1930.

Vakit Gazetesi, 3 Mart 1930.

### **Fotoğraflar**

Davy Vandevinne Arşivi.

Zeynel Zeki ÖZCANOĞLU Arşivi.