

Üsküdar-Ahmediye Külliyesi Haziresi Meyve Tasvirli Mezar Taşları

Abdülhamit TÜFEKÇİOĞLU

Prof. Dr., Marmara Üniversitesi Fen-Edebiyat Fakültesi,
Sanat Tarihi Bölümü, Öğretim Üyesi
abdulhamit.tufekcioglu@marmara.edu.tr

Oktay GÜNDOĞDU

Marmara Üniversitesi Türkiyat Araştırmaları Enstitüsü,
Tük Sanatı Anabilim Dalı, Yüksel Lisans Öğrencisi
oktaygundogdu.og@gmail.com

Öz

Osmanlı kültür hazinesinin derin izlerini taşıyan mezar taşları definle oluşan sürecin devam ettirilmesi ve sistemin nişanı olması açısından oldukça önemli eserler olarak karşımıza çıkmaktadır. Ölüm ile mezar mimarisi arasında kurulan bu bağlar sembolizmin taşıyıcısı ve temsilcisi olmuştur. Kentin veya yerleşimin kimliklerini barındıran, yaşatan ve inşanın bedenleri olan bu teşkilatlanma Türk-İslam geleneği halini almıştır. Dolayısıyla kent içinde oldukça önemli konumlarda olan bu yapılar insanla arasındaki ilişkiler münasebetiyle korunmuş ve muhafaza edilmiştir. Hidayetin, selametın, duanın, sitemin yazıyla ve imgeyle tecelli bulduğu bu kompozisyonlar üslupları ile Osmanlı benliğini ortaya çıkartmıştır. Bütünün bir parçası olan Üsküdar Ahmediye Külliyesi Haziresi de 18 ve 19. yüzyıl mezar taşlarının zengin kompozisyonlarını barındırması açısından büyük önem arz etmektedir. Bunlardan meyve bezemeli mezar taşları hem ikonografileri hem de üslupları ile dikkati çekmektedir. Bu makalede meyve tasvirli mezar taşlarının özetle gelişim şeması verilerek haziredeki örneklerin deskripsiyonu yapılacaktır. Cennet imgelerinin nakşedildiği süslemeler hazire dâhilinde aktarılacaktır.

Anahtar Kelimeler: 18. yüzyıl, Hazire, Mezar taşı, Süsleme, Bezemeli Mezar Taşları.

Üsküdar-Ahmadiyya Complex Fruit Depicting Gravestones

Abstract

Tomb stones which carry the evidences of the Ottoman heritage come across as being important works and the target of the system. Tie between death and tomb became the transporter and representative of symbolism. This

organization which shelters the identity of city and its settlement and being the body of building became the Turkish-Islamic tradition. So this buildings which are really important in city were protected and saved because of the relations with people. These compositions which are formed of reaching, security, praying, reproach with writing and image appeared the Ottoman's self-respect. One part of the whole Uskudar Ahmediye Külliye Tomb is really important for its rich tomb stones in 18t and 19th centuries. Stones which are decorated with fruit decorations attract both iconographies and shapes. In this article Tomb stones with fruit decorations are going to be explained with giving schemes. Decorations which are decorated with heaven imaged will be transferred in tombs.

Keywords: 18th Century, Cemetery, Headstone, Ornament

Türk Sanatında Mezar Taşı Gelişimine Genel Bakış

Etimoloji itibariyle Arapça olan mezar kelimesi, ziyaret edilen ve defin işleminin yapıldığı yeri ifade etmektedir. Kitâbelerde karşımıza çıkan kabir ibareleri ise birbirinden farklıdır. Bunlar arasında en yaygın olanları ise kabir, sin, makber, meşhed, medfen, türbe, ravza, inzivâgâh, âramgâh olarak sayılabilir.²⁹

Mezar taşları yalnızca yukarıda tanımını yaptığımız gerçek anlamını taşımazlar aynı zamanda sanat, tarih, sosyoloji ve edebiyat, din gibi farklı disiplinlerin terimlerini barındırması açısından da nitelikli görülmektedir.³⁰

Türklerin İslâmiyet öncesi mezar kültürleri hakkındaki ilk bilgiler, Çin kaynaklarından elde edilmektedir. Hunlar hakkındaki ilk defin merasimi M.Ö. 3. yüzyıla aittir. Bu bilgilere göre Hunlar, ölen kişi asilse kurganlara, değilse başucuna balbal denilen taşı koyarak basit mezarlara gömüyorlardı.³¹ Dolayısıyla erken dönemlerin havuzuyla şekillenen Türk Sanatı, mezar oluşumlarını temelde Hunların şekillendirmesiyle ortaya çıkarmıştır.³²

²⁹ Ali Rıza Özcan, *İstanbul'un 100 Mezar Taşı*, İstanbul Büyükşehir Belediyesi Kültür A.Ş. Yayınları, İstanbul 2012, s. 10.

³⁰ Gülşen Çakar, *Bursa, Emir Sultan Mezarlığı'ndaki 18. ve 19. Yüzyıl Mezar Taşları*, T.C. Gazi Üniversitesi Sosyal Bilimler Enstitüsü, Yüksek Lisans Tezi, Ankara 2007, s. 17.

³¹ Seyfi Başkan, *Karamanoğulları Dönemi Mezar Taşları*, T.C. Kültür Bakanlığı Yayınları, Ankara 1996, s. 9.

³² Yaşar Çoruhlu, *Türk Sanatı'nın ABC'si*, İstanbul 1993, s.16.

Göktürklerle gelindiğinde mezar taşlarının ciddi belgeler olarak şekillendiği görülmektedir. Nitekim sadece yazı ve içerikleri değil aynı zamanda mezar alanı için yaptıkları kurgu ve kompleks bu gerçeği ortaya koymaktadır. Orhun anıtlarıyla Türk Sanatı mezar gelişimi hem mimari hem de ikonografi olarak ifade bulmaya başlamıştır.³³

Mezarın üzerine şahide diye isimlendirdiğimiz taşların konulma geleneği 8. yüzyılda Uygurlarda devam etmiştir. Karahanlılarla beraber 9. yüzyılda Türkler kendi geleneklerini yaratmaya başlamışlardır. Dolayısıyla mezar taşları da Anadolu'da kendi formunu almaya başlamıştır.³⁴

İslâmiyet ile birlikte ölüm ve ahiret anlayışı mezar teşkilatlanmasını etkilemiştir. Bu dönemde mimari kurgunun anıtsalı yakalamakla mücadele halinde olduğu görülmektedir. Bu gelenek Karahanlı, Gazneli ve Selçuklu aracılığı ile Türk mimarisine gelmiştir.³⁵ Türk mezar geleneği Anadolu'da; Selçuklular, Beylikler ve Osmanlılar zamanında da benzer karakterleri yansıtmaktadır. Fakat zamanla kendi örgeleriyle şekillenip disiplin ve düzen bulmuşlardır.³⁶

Osmanlılar'a ait mezar taşı ve türbelerle gelişen mimari kurgunun ilk versiyonlarını İznik'te görmek mümkündür. Bugün Osmanlı üslubu olarak adlandırılan kubbeli ve sade mezar anıtları İznik ve Bursa yöresinde kendini göstermektedir. Osmanlı topraklarında kendine has bir karakter kazanan mezar mimarisi 1453'ten itibaren formuyla farklılığını ortaya koymuştur. Kitâbelerde nitelik artmış, işçilik kendini farklılaştırmaya başlamıştır.³⁷ 14 ve 15. yüzyıl mezar taşlarında hem form hem de dil itibariyle Selçuklu etkileri görülmesine rağmen 16. yüzyıldan itibaren mezar taşları formuyla her kesimin dili haline gelmiştir.³⁸

³³ Çoruhlu, *a.g.e.*, s.23.

³⁴ Metin Haseki, *Plastik Açından Türk Mezar Taşları*, İstanbul Devlet Güzel Sanatlar Akademisi Yayınları, İstanbul 1977. s. 7.

³⁵ Çakar, *a.g.e.*, s. 20.

³⁶ Demet Karaçağ, *Bursa'daki 14-15. Yüzyıl Mezar Taşları*, Övendir Danışmanlık-Tanıtım Hizmetleri S.T.L.Ş. , Ankara 1994. s. 7.

³⁷ Çakar, *a.g.e.*, s. 21.

³⁸ M. Burak Çetintaş, *1453'ten 1928'e Kadar İstanbul'da Gömülmüş Türk Denizcilerinin Mezar Taşları*, Deniz Kuvvetleri Komutanlığı Kültür Yayınları, İstanbul 2009, s. 27.

Klasik dönemde durgun ve sade formlu olan mezar taşları, lale devrine gelindiğinde çiçek motifleriyle hareketlendirilerek zenginleştirilmiş, göz alıcı girinti çıkıntılar yapılmıştır.³⁹

18. yüzyıla gelindiğinde ise bitkisel bezemelerin çeşitlendiği ve meyve tasvirlerinin mezar taşlarının örgeleri haline geldiği görülmektedir. Yine şahidelerin yükseldiği, metinlerin edebi yoğunluğunun arttığı, metinlerde Türkçe kelimelerin kullanıldığı, kitâbelerde kartuşların isim ve nitelik kazandığı tespit edilmiştir.⁴⁰ Bunun yanı sıra ebecle tarih düşme yaygınlaşmış, şairlerin isimleri kitâbelere girmiş, yazı türlerinden celi ta'lik yazınının kullanımı da artmıştır.

19. yüzyılda ise ülkenin içinde bulunduğu durum nedeniyle kültürel alanlarda çöküntü yaşanmıştır. Bu durumdan mezar taşı geleneği de nasibini almıştır. Dolayısıyla sipariş usulü yapılan mezarlar 20. yüzyıla taşınmış eserler olarak kalmışlardır.⁴¹

Süsleme Kompozisyonu

İslam dininin kutsal kitabı Kur'an-ı Kerim'de açık bir hüküm olmamakla birlikte süslü ve dikkat çekici mezarların yapılması hoş karşılanmamıştır. Bu gerçeğin yanı sıra miraslarını bazı değişikliklerle yaratmak kaçınılmaz bir sonuç olmuştur.⁴² İslam dininde ilk zamanlar anıtsal eserlere ve bezeme dünyalarına karşı tepki gelişmiş hatta ziyaretgâhlar engellenmiştir, fakat daha sonraları ibret alınması adına serbest bırakılmıştır.⁴³

Üsküdar Ahmediye Külliyesi haziresindeki meyve tasvirli mezar taşları kitabeleriyle birlikte tasnif ve tasvir edilmiştir.⁴⁴ Haziredeki toplam doksan dokuz

³⁹ Haseki, *a.g.e.*, s. 10.

⁴⁰ Mustafa Bulut, *Sultan II. Mahmut Türbesi Haziresi*, Marmara Üniversitesi Türkiyat Araştırmaları Enstitüsü, Doktora Tezi, İstanbul 2012, s. 14.; mezar taşları aynı zamanda edebi sanatlar için bir zenginlik abidesi olarak değerlendirilebilecek nitelikte eserlerdir. Mezarlar üzerindeki manzum eserleri ve dilin dönem içerisindeki değişimini incelemek için bk. Şeref Bozer, *Türkiye'de Mezar Taşları Sözleri*, Akça Yayınları, Ankara 2003.

⁴¹ Haseki, *a.g.e.*, s. 10.

⁴² Başkan, *a.g.e.*, s. 13.; Aziz Doğanay, "Sultan II. Murad'ın Vasiyetnamesinin Mezar Mimarimize Te'siri", *Geçmişten Günümüze Mezarlık Kültürü ve İnsan Hayatına Etkileri Sempozyumu, Mezarlık Vakfı Yayınları, İstanbul*, 1999, s. 100

⁴³ Doğanay, *a.g.m.*, s. 100.

⁴⁴ Mezar ve süsleme kompozisyonu arasındaki ilişkinin oldukça canlı tutulmasındaki sebepler onların aynı zamanda ulvî görevleri olmasından kaynaklanmaktadır. Nitekim bu durumu ifade edecek en güzel sözler Hz. Peygamber(s.a.v.) efendimizin hadisleridir. Ölümü hatırlatma adına en güzel ifadeleri bünyesinde taşıyan, en hareketli formları sanat

mezar içerisinden 5 örnekte üzüm motifleri, 9 örnekte hurma ağacı bezemeleri, 4 örnekte armut motifi, 1 örnekte nar motifi, 2 örnekte kayısı motifi bulunmaktadır. Bunlar arasından en erken 1175/1762 ve en geç 1280/1863 tarihleri kitâbelerinden okunmaktadır. Bu çalışmada yaptığımız analizler hangi yüzyılda hangi bezemenin yaygın olarak kullanıldığını hazire bünyesinde ortaya çıkartmaktadır. Bunun yanı sıra detay çizimleri yapılan mezar taşlarının literatürde bir bütünlük yaratması ve çalışmacılar için bir bezemenin tarihsel değişiminin takip edilebilmesi adına kronolojileri çizimlerin altlarına yazılmıştır.

Asma ve Üzüm Salkımı

Hazire içerisinde toplamda beş mezarda asma ve üzüm salkımı motifi görülmektedir. Gövdesinin üzerinde “S” kıvrımları oluşturacak şekilde yükselen asma yapraklı üzüm salkımları Osmanlı mezar taşlarında yaygın olarak görülmektedir. Genellikle de servi ağacının gövdesine birleşen asma dalları ve üzüm salkımlarının helezonik kıvrımlar halinde yükselmesi ile oluşmaktadır. Hazirede yer alan asma bezemelerin yaprakları üç dilimli olarak stilize edilmiştir.

Osmanlı imparatorluğunun batıya açıldığı bir dönemin form itibarıyla izlerini taşıyan bu kompozisyonlar Türk sanatı geleneği içerisinde şekillenmiştir.⁴⁵

Asma yapraklarının sonsuzluk, üzümün ise bereket sembolü olduğu belirtilmektedir. Birçok milletin ikonografik çözümlenmelerinde cennet meyvesi olarak değerlendirilmiştir.⁴⁶ Aynı zamanda üzüm salkımlı mezar taşları “Gülşeni” tarikatının sembolü olarak da kullanılmıştır.⁴⁷

Asma ve üzüm salkımının üzerindeki ehemmiyetin ve hassasiyetin en büyük sebeplerinden birisi hiç şüphesiz Kur’an’ı Kerim’de belirtilen âyetlerdir. Mimari plastik olarak kabul ettiğimiz örgelerin toplumsal ve dini değerlerle

icra edilen yerler haline gelmiştir. Bu hususta ayrıntılı bilgi için bk.; A. Sacit Açıkgozöğlü, “Hekimoğlu Ali Paşa Câmii Haziresi” *Kayıbolan Medeniyetimiz: Hekimoğlu Ali Paşa Cami Haziresi’ndeki Tarihi Mezar Taşları*, Damla Yayınevi, İstanbul 2005, s. 19.

⁴⁵ Yaşar Çoruhlu, “Eyüp ve Çevresindeki Mezar Taşlarında Görülen Kâse İçinde Meyva Tasvirlerinin Sembolizmi”, *Tarihi Kültürü ve Sanatıyla II. Eyüp Sultan Sempozyumu*, İstanbul 1998, s. 119.

⁴⁶ Çal, Halit,– İltar, Gazanfer, *Giresun İli Mezar Taşları*, Giresun Valiliği Yayınları, Ankara 2011, s. 45.

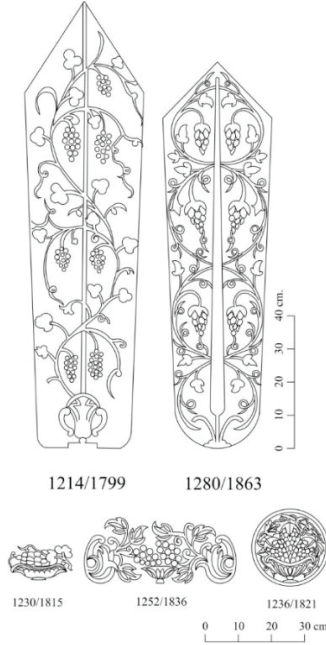
⁴⁷ Komisyon, *İstanbul Tarihi Çeşmeler Külliyesi*, C: I, İstanbul Su ve Kanalizasyon İdaresi, İstanbul 2006, s. 18.

bütünlük içinde değerlendirilmesi yaklaşımları daha da anlamlı hale getirecektir. Bu niyetle Kur'an'ı Kerimde üzüm kelimesinin geçtiği ayetler⁴⁸ tespit edilerek mezar taşları üzerindeki sembolizm ve etki açıklanmaya çalışılacaktır.

Yâsin Suresi 34. âyet: "وَجَعَلْنَا فِيهَا جَنَّاتٍ مِّنْ نَّخِيلٍ وَأَعْنَابٍ وَفَجَّرْنَا فِيهَا مِنَ الْعُيُونِ (٣٤)"

Okunuşu: “Ve cealnâ fi hâ cennâtin min nahîlin ve a'nâbin ve feccerrnâ fi hâ mine'l- uyûn(uyûni)”.

Anlam: “Orada hurmalar ve üzüm bağları var ettik ve içlerinde pınarlar akıttık.”⁴⁹



Çizim 1: Hazirede Asma Ağacı ve Üzüm Salkımı Bezemeler (O. Gundogdu, 2015)

⁴⁸ Kur'an-ı Kerimde üzüm kelimesinin geçtiği bazı âyetler: Bakara, 266; Ra'd, 4; Kehf, 32; Yâsîn, 34; Nahl, 11, 67; İsrâ, 91; Mü'minûn, 19; Nebe', 32; Abese, 28.; bu ayetlerin anlamlarına genel olarak bakıldığında üzümün bereketinden ve cennet meyvesi olmasından bahisler bulunmaktadır. Dolayısıyla bu âyetlerden sanatçının icraatı ve çıkış noktasına ilişkin fikirler elde edebiliriz.

⁴⁹ Mehmet Nuri Yılmaz, *Kur'an-ı Kerim ve Meâli*, Moro Yayıncılık, Ankara 2000, s. 441.

Kimlik ve Tarihi	Osman Efendi 1214/1799-1800	
Mezar Tipi	Pehleli Mezar	
Başlık Tipi	Kâtibi Kavuk	
Yazı Türü	Celî Sülüs	
Kitâbesi		
1	Hüve'l-Bâkî	هو الباقي
2	Ahmediye imamı merhûm	احمدية امامي مرحوم
3	Derdime derman	دردمه درمان
4	Bulamayan Osman	بوله میان عثمان
5	Efendi'nin rûhuna	افندیین روحنه
6	el-Fâtiha Sene 1214	الفاطحه سنه ١٢١٤



Kitâbesine göre Osman Efendi'ye ait kabir, 1.97x0.82 m. ölçülerinde ve mermer malzemeden levha şeklinde iki şahideye sahip pehleli mezardır.

1.44 m. yüksekliğe sahip levha şeklindeki baş şahidesi üzerinde yatay olarak çekilmiş cetvellerin böldüğü altı satırdan oluşan kitâbe, celî sülüs yazı türünde Osmanlı Türkçesi ile kabartma tekniğinde mermer malzeme üzerine hakkedilmiştir.

1.65 m. yüksekliğinde ayak şahidesi levha şeklinde bir şahideye sahip olup gövdesinin üzerinde "S" kıvrımları oluşturacak şekilde yükselen asma yapraklı üzüm salkımları görülmektedir.

Kimlik ve Tarihi	Şerife Zekiye Hanım 1230/1814-15	
Mezar Tipi	Pehleli Mezar	
Başlık Tipi	Yok	
Yazı Türü	Celî Sülüs	
1	Hüve'l-Bâkî	هو الباقي
2	Mevâlî-i ızâmdan	موالی عظامدن
3	Şerifzâde hafîdi	شريف زاده حفيدی
4	es-Seyyid Mustafa Edip	السيد مصطفى ادیب

5	Efendi kerîmesi merhûme ve mağfûrun-lehâ	افندی کریمه سی مرحومه و مغفور لها
6	Şerife Zekiye Hanım rûhîçün	شریفه زکیه خانم روحیچون
7	el-Fâtiha Sene 1230 Fi R.	الفاتحه سنه ۱۲۳۰ فی ر

Kitâbeye göre Seyyid Mustafa Edib Efendi'nin kerimesi Şerife Zekiye Hanım'a ait kabir, 1.80x0.78 m. ölçüsündeki silmeli pehnenin üzerine oturtulmuş levha şeklinde iki şahideye sahip pehleli mezardır.

Baş şahidesi 1.90 m. yüksekliğinde levha şeklinde şahideye sahip mermer malzemeden yapılmış ve yatay olarak çekilmiş cetvellerin böldüğü yedi satırlık kitâbe celi sülüs yazı türünde Osmanlı Türkçesi ile kabartma tekniğinde hakkedilmiştir.

Kitâbenin teslim satırının üzeri akant yaprakları ile taçlandırılmış olup iki yanına dalı ve yaprağıyla küpe çiçeği işlenmiştir. İç bükey formlu akant yaprağının iki yanına silmelerin arasını dolduracak şekilde meyve tabağında birer üzüm salkımı yerleştirilmiştir. Tepelik kısmında ise akant yapraklarının sardığı orta bağdan çıkan zambak çiçeğini andıran bezeme, barok nitelikli bitkisel motiflerle çevrelenmiştir. Cepheye "S" ve "C" kıvrımlarının oluşturduğu kompozisyonla hareketlilik kazandırılmıştır.



1.1. Hurma Ağacı

Hazire içerisinde toplamda dokuz şahide üzerinde hurma ağacı motifi yer almaktadır. Bunlardan dört tanesi vazodan çıkmakta olup diğerleri bir zemin yaratacak şekilde stilize edilmiştir. Hurma ağaçlarındaki genel üslup gövdenin üst kısımlarında olgunlaşmış meyveleri ile hevenklerin yer almasıdır.

Orta Asya'dan geldiği düşünülen hurma ağacının yaşam ve ölümsüzlükte ilişkilendirildiği görülmektedir.⁵⁰ Hevenklerin bol meyve ile tasvir edilmesi

⁵⁰ Semiha Altier, *a.g.e.*, s. 27.

nedeniyle bereketin remzi olarak kabul görmüştür. Sadece mezar taşlarında değil aynı zamanda diğer mimarilerde de kullanılmıştır.⁵¹

Bunlardan bazıları dalında bazıları ise dalından düşerken tasvir edilmiştir. Stilize üslupla bütünlük oluşturan bu ağaçlar form itibariyle birbirinden farklıdırlar. Ahmediye Külliyesi haziresinde hurma ağacı bezemesi üç erkek ve üç kadın mezarında karşımıza çıkmaktadır.

Hurma ağacının bu denli önemli görülmesinin ardındaki etmenler ise Kur'an'da cennet meyveleri arasında sayılması⁵² ve Hz. Peygamberin hutbe verirken hurma ağacına yaslanmasıyla ilgilidir.⁵³

En'am Suresi 99. Ayet:

" وَهُوَ الَّذِي أَنْزَلَ مِنَ السَّمَاءِ مَاءً فَأَخْرَجْنَا بِهِ نَبَاتَ كُلِّ شَيْءٍ فَأَخْرَجْنَا مِنْهُ خَضِرًا نُخْرَجُ مِنْهُ حَبًّا مُمْتَرًا كَبَابًا وَمِنَ النَّخْلِ مِنْ طَلْعِهَا قِنْوَانٌ دَانِيَةٌ وَجَنَّاتٍ مِنْ أَعْنَابٍ وَالزَّيْتُونَ وَالزُّمُرَانَ مُتَشَابِهًا وَغَيْرَ مُتَشَابِهٍ انظُرُوا إِلَى ثَمَرِهِ إِذَا أَثْمَرَ وَيَنْعِهِ إِنَّ فِي ذَلِكَ لَآيَاتٍ لِقَوْمٍ يُؤْمِنُونَ (٩٩)"

Okunuşu:

“Ve hüve'llezî enzele mine's- semâi mâen, fe ahracnâ bihî nebâte külli şey'in fe ahracnâ minhu hadıran, nuhrıcu minhü habben muterâkibâ(muterâkiben), ve mine'n- nahli min tal'ihâ kınvânun dâniyetun ve cennâtin min a'nâbin ve'z- zeytûne ve'r- rummâne müştebihen ve gayra muteşâbih(muteşâbihin), unzurû ilâ semerihî izâ esmere ve yen'ihî, inne fi zâlikum le âyâtin li kavmin yu'minûn(yu'minûne)”.

Anlam:

“Gökten suyu indiren O'dur. İşte Biz, her çeşit bitkiyi onunla bitirdik. Ondandaki yeşillik meydana getirdik. Yeşillikten ise birbiri üzerine yığılmış taneler çıkarırız. **Hurmanın tomurcuğundan, sarkıp yere yaklaşan salkımlar çıkarırız.** Ayrıca o su ile, birbirine benzeyen ve benzemeyen üzüm bağları, zeytin ve nar bahçeleri meydana getiririz. Her birinin meyve verdiği zaman meyvesine

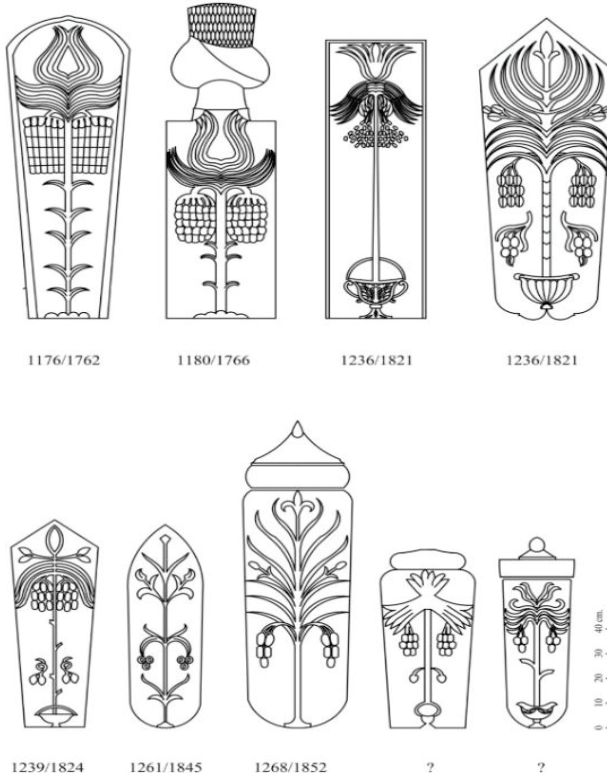
⁵¹ Halit Çal – Gazanfer İltar, *Giresun İli Mezar Taşları*, Giresun Valiliği Yayınları, Ankara 2011, s. 41.

⁵² Kur'an'da hurma kelimesinin geçtiği bazı âyetleri: Bakara, 66; En'am, 99 ve 141; Ra'd, 4; Nahl, 11 ve 67; İsrâ 90,91,92,93; Kehf, 32; Meryem, 23 ve 25; Tâ-Hâ, 71; Mü'minûn, 19; Şu'arâ, 146,147,148; Yâsîn, 39; Kâf, 9,10,11. ; Kamer, 20; Rahmân, 11 ve 68; Haşş, 5; Hâkka, 7; Abese, 27,28,29,30,31,32; Tebbet, 4 ve 5; olarak sayabiliriz.

⁵³ Özcan, a.g.e., s. 12.

ve onun olgunlaşmasına bakın. Şüphesiz ki, bunlarda iman eden bir kavim için birçok deliller vardır.”⁵⁴

Sanatçının icraat dünyasını şekillendiren etkilerin yalnızca soyut bir imge yaratmak olmadığını esasında İslam’ın kutsal kitabından aktarılan nitelikli mesajları da semboller ile ifade etmeye çalıştığı anlaşılmaktadır. Nitekim yukarıda belirtmiş olduğumuz âyet-i kerîmede yapılan tanım hazirede gördüğümüz 9 şahide için de ortak söylemler olarak görülmektedir. Tüm örneklerde hevenklerden sallanan hurmalar, olgunlaşmış formlarıyla dikkati çekmektedir. Yaygın olarak ayak şahidelerinin yüzeylerini bütünüyle hareketlendiren bir unsur olarak hem ziyaretçilerine hem de mevtaya bir sunum yapılmış olmaktadır.



Çizim 2: Hazirede Asma Ağacı ve Üzüm Salkımı Bezemeler
(O. Gündoğdu, 2015)

⁵⁴ İsmail Hakkı Bursevi, *Açıklamalı Kur'an-ı Kerim ve Türkçe Meâli*, Haz. Nedim Yılmaz, Damla Yayınevi, İstanbul 2005, s. 139.

Nar

Meyve bezemeleri ebediyetin sembolüdür. İslamiyet'te dünya meyvesi cennet olarak betimlenir. Bu yüzden meyve, Yaratana dönüşü temsil etmektedir. Kâse veya tabakların içerisinde bulunan bu meyveler bereket, bolluk, hayat anlamına gelmektedir. Dolayısıyla bu motifler mevtaya cennetin ikramlarını sunmak için sembolize edilmiştir.⁵⁵

Meyve tasvirleri arasında gördüğümüz nar, ebedi hayatı, bolluğu ve bereketi temsil etmektedir. Tasavvufi anlamda teklikte çokluk, çoklukta birlik anlamına gelmektedir. Nar taneleri insanı veya varlığı simgelemektedir.⁵⁶

Mitolojik olarak doğanın canlanması ve ebediyetinin nişanı olarak kabul edilen bu meyve kutsal ağacın ürünlerinden birisidir.⁵⁷

Bunun yanı sıra mezar taşıyla ilişkisini kurmak için Kur'an-ı Kerimde geçen bazı âyetler⁵⁸ şöyledir;

En'am Suresi 141. Ayet: *وَهُوَ الَّذِي أَنشَأَ جَنَّاتٍ مَّعْرُوشَاتٍ وَغَيْرَ مَعْرُوشَاتٍ وَالنَّخْلَ وَالزَّرْعَ مُخْتَلِفًا أَكْلُهُ وَالزَّيْتُونَ وَالرَّمَانَ مُمْتَسَابِهًا وَغَيْرَ مُمْتَسَابِهٍ كُلُوا مِن ثَمَرِهِ إِذَا أَثْمَرَ وَآتُوا حَقَّهُ يَوْمَ حَصَادِهِ وَلَا تُسْرِفُوا إِنَّهُ لَا يُحِبُّ الْمُسْرِفِينَ ﴿١٤١﴾*

Okunuşu: “Ve hüve'llezî enşee cennâtin ma'rûşâtin ve gayra ma'rûşâtin ve'n -nahle ve'z -zer'a muhtelifen ükülühû ve'z- zeytûne ve'r -rummâne mutesâbihen ve gayra mutesâbih(mutesâbihin), kulû min semerihî izâ esmere ve âtû hakkahu yevme hasâdihî ve lâ tusrifû, innehu lâ yuhibbu'l -musrifin(musrifine).”

Anlam: “O çardaklı ve çardaksız cennet misali bağları, tatarları ve yemişleri birbirinden farklı ekinleri, hurmaları, zeytinleri, narları, birbirine hem benzer hem benzemez bir şekilde yaratan hep O'dur. Her biri ürün verdiğinde meyvelerinden yiyecek. Hasat ve toplama zamanında hakkını da verin israf etmeyin; çünkü O, israf edenleri sevmez.”⁵⁹

⁵⁵ Naci Bakırcı, *Mevlevi Mezar Taşları*, Rumi Yayınları, İstanbul 2005. s. 107.

⁵⁶ Hande Yılmaz, *Anadoluhisari Sultan II. Bayezid Han Mezarlığı Mezar Taşları*, Sakarya Üniversitesi Sosyal Bilimler Enstitüsü Sanat Tarihi Anabilim Dalı, Sakarya 2009, s. 312.

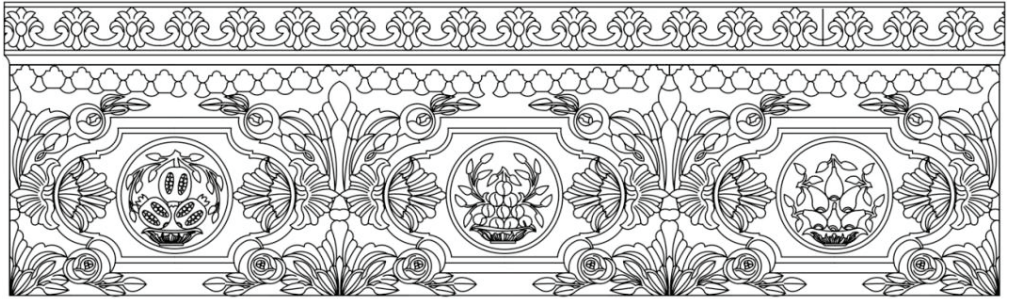
⁵⁷ Yaşar Çoruhlu, *a.g.e.*, s. 120.

⁵⁸ En'âm, 99; En'âm, 141; Rahmân, 68.

⁵⁹ Elmalılı Muhammed Hamdi Yazır, *Kur'an-ı Kerim ve Yüce Meâli*, (Sad. M.Sadi Çögenli- Nevzat H. Yanık), Huzur Yayın Dağıtım Şirketi, İstanbul 1995, s. 145.

Ahmediye Külliyesi Haziresinde bulunan bir adet nar tasvirli mezar taşının kitabesi şöyledir;

Kimlik ve Tarihi	Mustafa Edib Efendi 1236/1821	
Mezar Tipi	Lahit Mezar	
Başlık Tipi	Örfi Kavuk	
Yazı Türü	Celî Ta'lik	
1	Hüve'l-Bâkî	هو الباقي
2	Sâbıkâ sadr-ı vâlâ-yı Rumili	سابقا صدر والای روم ایلی
3	Reisü'l-ulemâ el-allâm	رئيس العلماء العلام
4	el -merhûm ve mağfûr el- muhtâc ilâ	المرحوم و مغفور المحتاج الى
5	Rahmeti rabbihi'l-gafûr Şerif	رحمه ربه الغفور شريف
6	Zâde hafîdi es-Seyyid el-Hâc	زاده حفيدي السيد الحاج
7	Mustafa Edib Efendi	مصطفى اديب افندي
8	Rûhîçün rızâen li'llâhi te'âlâ	روحیچون رضاء لله تعالى
9	el-Fâtiha	الفاتحه
10	Sene 1236 Fi 25 zâ.	سنه ۱۲۳۶ فی ۲۵ ذا



0 10 20 30 40 cm.

Çizim 3: Hazirede Asma Ağacı ve Üzüm Salkımı Bezemeler
(O. Gundogdu, 2015)

Armut

Ahmediye Külliye haziresinde dört şahidede karşımıza çıkan armut bezemeli mezar taşları iki örnekte kâse içerisinde verilmiştir. 1762 ve 1766 tarihli mezar taşında serlevha bölümünün her iki yanına, 1814 tarihli mezar taşında

şahide tepelik kısmına ve diğer mezarda ise lahit mezarın uzun pehlesine işlenmiştir.

Üzerinde armut tasviri bulunan mezar taşlarının kitabeleri şöyledir;

Kimlik ve Tarihi		Emetullah Hatun 1175/1762
Mezar Tipi		Pehleli Mezar
Başlık Tipi		Yok
Yazı Türü		Celî Sülüs
1	el-Fâtiha	الفاتحة
2	Emetullah Hatun Kerîme-i	امه الله خاتون كريمه
3	Vâkîf rûhlarîcün	واقف روحلريجون
4	Sene 1175 fi 5 N.	سنه ١١٧٥ في ٥ ن



Vâkîf sahibinin kızı Emetullah Hatun'a ait bu mezar 2.54x1.32 m. ve 2.38x1.16 m. ölçülerine sahip iki oturtmalık üzerine düzenlenmiş, 2.03x0.80 ölçülerinde pehleli mezardır. Baş şahidesi 1.92 m. yüksekliğinde, yatay olarak çekilmiş cetvellerin böldüğü 4 satırdan oluşan kitâbe, celî sülüs hat ile kabartma tekniğinde hakkedilmiştir. Baş şahidesinin birinci satırın her iki yanı, simetrik olarak yapraklı armut motifleriyle bezenmiştir. Köşeliklerde kalan boşluklara simetrik olarak gül motifleri yandan ve önden görünüşleri ile işlenmiştir. Akant yaprakları ile oluşturulmuş kompozisyonlar içlerinde üçer adet kayısı bulunan meyve tabaklarıyla süslenmiştir. Meyve tabaklarının üzerinde yer alan tepelik kısmında ise aşağı doğru kıvrılmış akant yaprakları ve simetrik olarak profilden işlenmiş iki adet gül bulunmaktadır. Levha şeklindeki şahide üçgen şeklinde tepelikle sonlandırılmıştır.

Kimlik ve Tarihi	Fâtıma Hanım 1179/1766	
Mezar Tipi	Pehleli Mezar	
Başlık Tipi	Yok	
Yazı Türü	Celf Sülüs	
1	Hüve'l-Hayyu'l-Bâkî	هو الحى الباقي
2	Merhûm Abdurrahmân Ağa'nın	مرحوم عبدالرحمن اغانك
3	Kerîmesi'nin kerîmesi	كريمه سنك كريمه سى
4	Merhûme ve mağfûrun-lehâ	مرحومه ومغفور لها
5	Fâtıma Hanım rûhîçün	فاطمه خانم روحچون
6	Rızâ'en li'llâhi'l-fâtiha	رضاء الله الفاتحه
7	Sene 1179 Fi 5 zilka'de	سنه ١١٧٩ فى ٥ ذى القعدة



Kitâbesine göre Fâtıma Hanım ve Şerife Ümmügülsüm Hanım'a ait olan kabir, 2.16x1.24 m. ölçülerinde mermer malzemeden levha şeklinde iki şahideye sahip pehleli mezardır.

Baş şahidesi 2.08 m. yüksekliğinde ve yatay olarak çekilmiş cetvellerin böldüğü 7 satırdan oluşan kitâbe, celf sülüs yazı türünde Osmanlı Türkçesi ile mermer malzeme üzerine kabartma tekniğinde hakkedilmiştir. Kitâbede tarih bölümünün yazıldığı son satır ile teslim satırı yarım daire formu kartuş içerisinde verilmiştir. Kitâbenin sınırları sütunce şeklinde silmeler ile çevrelenmiştir. Teslim satırının hemen üzerinde kemerli bir silme ve iki yanına yerleştirilmiş akant yaprakları üzerine beş adet armut işlenmiştir. Üçgen şeklindeki tepelik kısmında 0.14 m.'lik bir bordür içerisinde barok üslupla işlenmiş üç ayrı bezeme şeridi bulunmaktadır.

Kimlik ve Tarihi	Hadice Hanım 1229/1814	
Mezar Tipi	Pehleli Mezar	
Başlık Tipi	Yok	
Yazı Türü	Celî Sülüs	
1	Hüve'l-Bâkî	هو الباقي
2	İzâ emsa firaşi min turab	إذا امستى فراشى من تراب
3	Debet mücaviran rabbü huve el-rahîm	دبت مجاوراً رب هو الرحيم
4	İhbai ve kûlû leke'l- beşeri ala keremi	اخبأى و قولوك البشرى على كرمى
5	Merhûme ve mağfûrun-lehâ Adana voyvodası	مرحومه ومغفور لها ادانه ويودسى
6	Silâhşor hazreti şehriyarî İsmail	سلاحشور حضرت شهر يارى اسماعيل
7	Ağa'nın zevcesi Hadice binti	اغانك زوجه سى خديجه بنت
8	eş-Şeyh es-Seyyid İbrahim er-Rıfâî	الشيخ السيد ابراهيم الرفاعى
9	Rûhîçün el-Fâtiha	روحچون الفاتحه
10	Fi Sene 1229 R.	فى سنة ١٢٢٩ ر

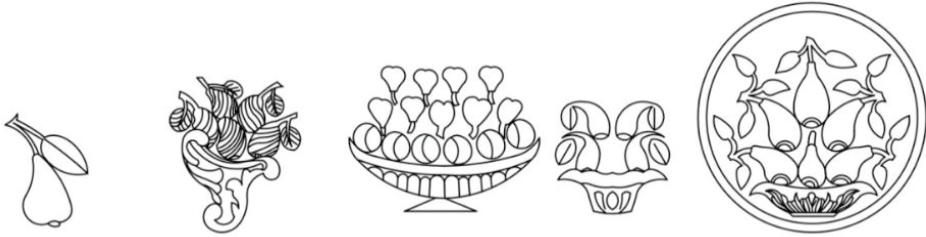


Kitâbelerine göre Şeyh es-Seyyid İbrahim er-Rıfâî'nin kızı Hadice Hanım'a ait kabir, 2.38x1.00 m. ölçülerinde oturtmalık üzerine düzenlenmiş, 2.10x0.82 m. ölçülerinde pehleye sahip levha şeklinde iki şahidesi olan mermer malzemeden yapılmış pehleli bir mezardır.

1.54 m. yüksekliğindeki aşağıdan yukarıya doğru genişleyerek yükselmekte olan ayak şahidesi üzerinde yatay olarak çekilmiş cetvellerin böldüğü on satırdan oluşan kitâbe, celî sülüs yazı türünde Osmanlı Türkçesi ile mermer malzeme üzerine kabartma tekniğinde hakkedilmiştir.

Ayak şahidesi cephe programı oldukça yoğun ve üzerinde gül, kayısı, armut konulan meyve tabakları, küpe çiçeği, akant yapraklarının oluşturduğu

bitkisel kompozisyon bulunmaktadır. Tarih satırının hemen altında bir kaide ile yükselen sepet içerisinde alt sırada altı adet kayısı üzerinde beş adet ters olarak betimlenmiş armut onun üzerinde ise dört adet ters yerleştirilmiş armut bulunmaktadır. Kitâbeyi kuşatan iki silmenin oluşturduğu şerit içerisinde vazoya bağlanarak dağılan stilize olarak yerleştirilmiş kıvrılan dallardan yükselen gül motifi verilmiştir. Teslim satırının yazıldığı kare kartuşun üzerinde yer alan yarım daire kemer şeklindeki silmenin iki yanına küpe çiçeği yerleştirilmiştir. Tepelik kısmında ise “S” ve “C” kıvrımlı bitkisel bezemeler görülmektedir.



1175/1762

1179/1766

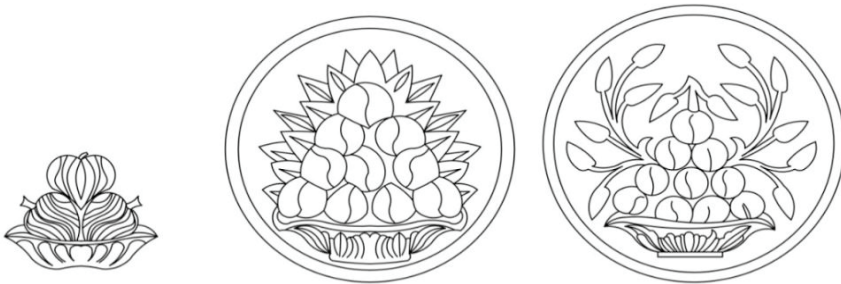
1229/1814

1236/1821

Çizim 4: Haziredeki Armut Bezeme Detayları (O. Gündoğdu, 2015)

Kayısı

Hazire içerisinde iki örnekte karşımıza çıkan kayısı motifli şahidelerin pehle ve tepelik kısımlarında bulunmaktadır. Farklı sayılarla belli bir düzen içerisinde aktarılan kayısı tasvirli mezar taşlarının formları da birlerinden farklıdır.



1175/1762

1236/1821

Çizim 5: Haziredeki Kayısı Bezeme Detayları (O. Gündoğdu, 2015)

3.Sonuç

Ahmediye Külliyesi haziresinde bulunan meyveli mezar taşlarının ayrıntılı deskripsiyonun yapıldığı bu çalışma ile bu güne kadar münferiden çalışılmamış olan hazire süsleme programı literatüre kazandırılmıştır. Kur'an-ı Kerim'den örneklerle sanatçı dünyalarını şekillendiren âyetleri ve bu âyetlerin mezar taşlarındaki yansımaları çizimlerle verilmeye çalışılmıştır. Nitekim bu çalışmalar ışığında bir cennet imajı yaratılmaya çalışılmıştır. Bu mesajların bazen yazı bazen de sembollerle aktarıldığı tüm örnekler için genel bir yorum olacaktır. Örneğin "Hak teâlâ ide cennetde makâmın âlî, meskenin cennet-i me'vâ ola, mesken ide dâr-ı cenneti, eyle kabrim ravza-i cennet yâ ilâhe'l-âlemîn, Ravza-i cennet ola kabri ilahi gülistan, bülbül oldu gülistân-ı cennete, kavuştura adn-ı cennetde cinâni Hazret-i Bârî, Cennet mekân Firdevs-i âşiyân, İde kabrini hak ravza-i cennet".

Külliye içerisinde toplamda 99 mezar bulunmaktadır. Bunlardan meyve tasvirlerinin görüldüğü 21 farklı karakterde örnek ele alınmıştır. Bunlar içerisinde üzüm, hurma, nar, armut, kayısı gibi meyveler bulunmaktadır. Bu meyveler ile ölümün soğuk görünen yüzü güzel sebebe bağlanarak ifade bulmaktadır. Yolculuğun ve varılacak yerin soyutlanarak, benzetmelerle anlatılması Osmanlı işçiliğindeki zarafeti ortaya koymaya yetecek kadar güçlü delillerdir.

Dinler ve inanışlar ne olursa olsun her toplumda meyve sembollerinin önemi ve değeri canlı tutulmuştur. Fakat bir mezar örgesi olarak Osmanlı sanatında kendini göstererek tezyin bulmuştur. Kabristanların neredeyse tamamında rastlayabildiğimiz meyve tasvirli mezar taşı örnekleri özellikle 18. yüzyılda en olgun örnekleriyle sunulmuştur.

Hazirede yer alan örneklerden anlaşıldığı kadarıyla bezemeli mezar taşlarının yalnızca kadın mezarlarının nişanı olmadığı aynı zamanda erkek mezarlarında da hem pehlelerde hem de şahidelerde görüldüğü anlaşılmaktadır. Ayrıca bu tür bezemelerin bitkisel bir kompozisyonun tamamlayıcıları olarak kullanılmaları da dikkat çekicidir. Hattat imzalarının dışında sanatkârlar için bir atölyenin varlığı, düşünülmesi gereken problemlerin basında gelmektedir; fakat hazirede bu hususa netlik kazandıracak herhangi bir detaya rastlanılmamıştır.

Kaynakça

- Açıkgözoğlu, A. S. “Hekimoğlu Ali Paşa Câmii Hazîresi” *Kaybolan Medeniyetimiz: Hekimoğlu Ali Paşa Cami Haziresi’ndeki Tarihi Mezar Taşları*, Damla Yayınevi, İstanbul, 2005.
- Altier, S. “Çanakkale-Kumkale Beldesi Türk Mezarlığı’ndaki Mezar Taşlarının Türk Sanat Tarihi Açısından Değerlendirilmesi”, *Kumkale Tarihi Türk Mezarlığı*, Çanakkale, 2012.
- Bakırcı, N. *Mevlevi Mezar Taşları*, Rumi Yayınları, İstanbul, 2005.
- Başkan, S. *Karamanoğulları Dönemi Mezar Taşları*, T.C. Kültür Bakanlığı Yayınları, Ankara, 1996.
- Boyraz, Ş. *Türkiye’de Mezar Taşı Sözleri*, Akçağ Yayınları, Ankara, 2003.
- Bulut, M. *Sultan II. Mahmut Türbesi Haziresi*, Marmara Üniversitesi Türkiyat Araştırmaları Enstitüsü, Doktora Tezi, İstanbul, 2012.
- Bursevi, İ. H. *Açıklamalı Kur’an-ı Kerîm ve Türkçe Meâli*, Haz. Nedim Yılmaz, Damla Yayınevi, İstanbul, 2005.
- Çakar, G. *Bursa, Emir Sultan Mezarlığı’ndaki 18. ve 19. Yüzyıl Mezar Taşları*, Gazi Üniversitesi Sosyal Bilimler Enstitüsü, Yüksek Lisans Tezi, Ankara, 2007.
- Çal, H.- İltar, G. *Giresun İli Mezar Taşları*, Giresun Valiliği Yayınları, Ankara, 2011.
- Çetintaş, M. B. *1453’ten 1928’e Kadar İstanbul’da Gömülmüş Türk Denizcilerinin Mezar Taşları*, Deniz Kuvvetleri Komutanlığı Kültür Yayınları, İstanbul, 2009.
- Çoruhlu, Y. *Türk Sanatı’nın ABC’si*, Simavi Yayınları, İstanbul, 1993.

- Çoruhlu, Y. “Eyüp ve Çevresindeki Mezar Taşlarında Görülen Kâse İçinde Meyva Tasvirlerinin Sembolizmi”, *Tarihi Kültürü ve Sanatıyla II. Eyüp Sultan Sempozyumu*, İstanbul, 1998.
- Doğanay, A. “Sultan II. Murad’ın Vasiyetnamesinin Mezar Mîmarîmize Te’siri”, *Geçmişten Günümüze Mezarlık Kültürü ve İnsan Hayatına Etkileri Sempozyumu*, Mezarlık Vakfı Yayınları, İstanbul, 1999.
- Haseki, M. *Plastik Açından Türk Mezar Taşları*, İstanbul Devlet Güzel Sanatlar Akademisi Yayınları, İstanbul, 1977.
- Karaçağ, D. *(Bursa’daki 14-15. Yüzyıl Mezartaşları, Övendir*
Danışmanlık-Tanıtım Hizmetleri S.T.L.Ş. , Ankara, 1994.
- Komisyon, *İstanbul Tarihi Çeşmeler Külliyesi*, C.I, İstanbul Su ve Kanalizasyon İdaresi, İstanbul, 2006.
- Özcan, A. R. *İstanbul’un 100 Mezar Taşı*, İstanbul Büyük Şehir Belediyesi Kültür A.Ş. Yayınları, İstanbul, 2012.
- Yılmaz, H. *Anadoluhisarı Sultan II. Bayezid Han Mezarlığı Mezar Taşları*, Sakarya Üniversitesi Sosyal Bilimler Enstitüsü Sanat Tarihi Anabilim Dalı, Sakarya, 2009.