

Yıl : 1955

M. ZEKİ ORAL  
KİTAPLIĞI

Cilt : IV, Sayı : III-IV

# İLÂHİYAT FAKÜLTESİ DERGİSİ

ANKARA ÜNİVERSİTESİ İLÂHİYAT FAKÜLTESİ TARAFINDAN  
ÜÇ AYDA BİR ÇIKARILIR

İLÂHİYAT FAKÜLTESİ KİTAPLIĞI
Ayniyat No.:
Yer No. 5840/4

III - IV

1955

Bu eser  
MEHMET ZEKİ ORAL'ın  
A. Ü. ilâhiyat Fakültesine  
armağanıdır

KÜLTÜR MATBAASI—ANKARA

1957

# İÇİNDEKİLER

Sayfa No:

+ Prof. Dr. HAMİDULLAH	: Hz. Paygamber Zamanında Hadisin Tedvini Çev. Nafiz Danışman	1
ROBSON, James	: Sahih-i Müslim Nüshalarının Rivayeti Çev. Talât Koçyiğit	8
Prof. H. K. Sherwanı	: Gazzâlî'ye Göre Nazarî ve Tatbikî Siyaset Çev. H. G. Yurdaydın	21
Prof. YETKİN, Suut Kemal	: Beylikler Devri Mimârî'sinin Klâsik Osmanlı Sanatını Hazırlayışı	39
Doç. Dr. ÇAĞATAY, Neş'et	: Samiler-araplar ve Güney arabistan Devletleri	44
Hayri, Settar	: İslâm Mimârîsi... Çev. Nermin Sinenmoğlu	68
+ Prof. HAMİDULLAH	: Roma Kanunu ile İslâm Kanunu Arasındaki Münasebetler... Çev. Nafiz Danışman	75
ÖNDER, Mehmet	: Mevlânâ'nın Giyim Şekli ve Elbiseleri	79
Prof. Dr. ÜÇOK, Coşkun	: Bir Tenkide Verilen Zoraki Bir Cevap Hakkında	84
Prof. ÜLKEN, Hilmi Ziya	: Gazzâlî ve Felsefe	98
BİBLİYOGRAFYA	:	
Prof. TANCÎ, Muhammed	: Kitab'ul-ibane an mezhebi ehl'i-adl.	122



## MEVLÂNÂ'NIN GİYİM ŞEKLİ VE ELBİSELERİ

Mehmet ÖNDER

(Konya Müzesi Müdürü)

Konya Müzesi Mevlâna Seksiyonundaki Dergâh eşyaları arasında, Mevlâna'ya izafe edilen 15 adet elbise vardır. Seksiyonun tesis tarihi olan 9 Ekim 1926 da «Mevlâna Celâleddin Rûmî'ye aittir» kaydıyla tesellüm edilen bu elbiseler üzerinde henüz ilmî tetkikler yapılmamış olduğu için, bu kayıtların selâmeti hakkında hiçbir mütalâa beyan edilmemiştir. Mevlevîlerin ve bu elbiselerin muhafızlığını yapmış, yaşayan dervişlerin ifadelerine göre, bu elbiseler Mevlâna'ya ait olup, vefatından sonra oğlu Sultan Veled tarafından bir hâtıra olmak üzere saklanmış, ondan sonra diğer post-nişinler tarafından yüzyıllar boyunca dergâh kasalarında muhafaza edilmiş ve yalnız Şeb-i ârûs'ta (Mevlâna'nın vefat ettiği günün yıldönümü) ziyarete açılmıştır. Biz bu yazımızla, mevzu üzerinde mütalâamızı kısaca arzedeceğiz.

Mevlâna'nın Horasan'ın Belh şehrinde ailesi ile birlikte, Anadolu'ya göçüşü, Konyada yerleşmesi, Anadolu Selçuklu Devletinin en parlak yılları olan, XIII. yüzyıla tesadüf eder. Bu devirde Selçukluların dokuduğu kumaşlar ve giyim şekilleri hakkında elimizdeki otantik bilgiler pek azdır. Anadolu'yu işgal eden Selçuklu Türkleri, şüphe yoktur ki, birçok san'atkarları da beraberlerinde getirmişler, bunların meydana getirdikleri san'at eserleriyle Anadolu'yu süslemişlerdir. Zamanla çeşitli san'at tesirlerinden sıyrılan Selçuklu san'atı, orijinal bir san'at kolu olarak gelişmiş ve yeni bir karakter kazanmıştır (1). Selçuklu san'atının bir bölümünü teşkil eden kumaş işçiliği de bu gelişime ayak uydurmuş, Selçuklu şehirlerinde, bu arada Konya ve Sivas'ta büyük kumaş tezgâhları kurulmuştur. Bu kumaşların cins ve imal şekilleri hakkında geniş bilgilere sahip olmamakla beraber, Dîbây-ı Rûmî adlı bir kumaşın fazla itibar gördüğü, hatta bunlardan birinin Osmanlı Padişahı Osman I. e hediye edildiği kaydedilmektedir (2). Selçuklu dibâsı demek olan bu kumaş ismi, XVIII. yüzyıla kadar Türk kumaşları arasında yer almıştır (3). Selçuklu tezgâhlarında dokunan kumaşlardan bugüne kadar elimize geçenlerin sayısı pek azdır. Bu kumaşlardan biri de Konyada veya Sivas'ta dokunduğu zannedilen Alâeddin Keykubat I. (1219-1237) e ait ve halen «Musée de la Chamber de Commerce de Lyon»da bulunan, çifte pars resimleriyle süslü ve kitabeli, Selçuklu kumaşdır (4). Yine bazı koleksiyonlarda Selçuklu kumaşları görülmüştür. Konyada, Koyunoğlu İzzet Müzesinde gördüğümüz iki parça kumaş ve dokuma da bunlar arasındadır.

(1) Nurettin Yatman, Türk kumaşları, Ankara 1945, s: 1.

(2) Feridun bey, Münşeat'üs-selâtin; İst. 1266, s: 196.

(3) Tahsin Öz, Türk kumaş ve kadifeleri; İst. 1946, I. s: 6.

(4) Gaston Migeon, Manuel d'art Musulman II. Paris 1927, p: 298.



Selçuklu devri giyim şekilleri hakkında, bu devirde yapılmış çini, maden, ağaç, alçı ve taş üzerindeki insan resimleri bize azçok bir fikir vermektedir. Konya'daki Selçuklu Köşkü süslemelerinden olan alçı relief ve duvar çinilerinde Konya Kal'ası taş işçiliği arasındaki yüksek kabartmalarda (5), son yıllarda bulunan Kubad-âbâd Sarayı çinileri üzerinde (6), giydirilmiş insan resimleri vardır. Bu resimlerdeki tipler, birbirine çok yakın olup, ekseriya, başta taç şeklinde bir külâh, gövdede de entari ve şalvar vardır. Konya Kal'ası süslemelerinden Kanatlı Melek relieflerinde (Konya Müzesi, No: 882-883) görülen figürün başındaki taç ile bugün Konya Müzesinde bulunan ve Tebrizli Ş mседdin'e izafe edilen Serpuş (No: 706) a benzerliği bilhassa dikkati çekmektedir. (Resim: 1-2). Bu arada Selçuklu devri Kubad-âbâd çinileri arasındaki bir panoda (Konya Müzesi Çini envanteri No: 41) bir erkek figürü, dairevi süslerle dokunmuş bir kumaştan, yakası düz ve gerdandan aşağıya doğru yırtmaçlı bir entari giydirilmiş ve beline de bir ince kuşak sarılmış olarak tasvir edilmektedir (Resim: 3).

Konya Müzesindeki Mevlâna'ya izafe edilen elbiselerin dış görünüşleri de Selçuklu eserlerine resmedilen giyim şekillerine uymaktadır. Şöyle ki:

a) Kumaşların cinsi ve dokunduğu yer:

Mevlâna'ya ait elbiselerin bir kısmı basit pâmuklu dokuma, bir kısmı da ipek ve iplik karışık harelî gezi, atlas, alaca ve canfes gibi kumaşlardan yapılmış olup, iç kısımlarına ekseriya kumaşın rengine uygun astar konmuş, bazılarının içine atılmış pamuk yerleştirilerek kaba bir dikişle tutturulmuştur. 703 Envanter numarasında kayıtlı mavi renk atlas kumaştan yapılmış pamuklu hırkanın ön sağ eteğinde kısmen bozulmuş olarak biri yaldızlı, diğeri kırmızı boyalı iki kumaş damgası görülmektedir. Damgalardan birinde Selçuklu Kûfî yazısıyla yalnız (Konya) kelimesi okunabilmektedir. Kumaşlara vurulan damgalara, bazan yalnız dokunduğu şehrin ismi, bazan da şehir ismi ile birlikte tarih yazılması âdet olmuş, bu âdet Osmanlılar devrinde de devam etmiştir (7). Bu vesika bize, kumaşın Konyada, büyük bir ihtimalle Selçuklular devrinde dokunduğu hükmünü çıkarmaktadır. Diğer elbiselerde damga görülememiştir (Resim : 4).

b) Mevlâna'nın giyim şekli :

Mevlâna'nın giyim şekli hakkında, mevlevî kaynaklarının verdiği bilgiler aşağı yukarı birbirini tutmaktadır. Mevlânâ hakkında ilk eseri yazan ve Mevlânâ'nın kırk yıl hizmetinde bulunan Meceddin Feridun sipehsalar (vefatı: 1312)'in verdiği bilgilere göre, Mevlâna, başına dumanî renk bir destar sarar, sırtına da önü yırtmaçlı, uzun etek ve kollu bir ferace giyerdi. Öyle ki: **Fıkâralar gelüb hazretten tесе'ül etseler dûş'ı mübareklerinden feracesini, hatta pîrehenlerini çıkarup verirdi. Bundan dolayı pîrahen-i gülbûy'i şerifleri önünden yırtmaçlı küşade idi** (8). Bunun sebebi de gerek feracesinin, yani göksü açık uzun kollu cübbesinin, gerekse pîreheninin, yani, düğmesiz ince gömleğinin sırttan kolayca çıkması ve çıkarılırken zahmet vermemesi içindi.

(5) Friedrich Sarre, Der kiosk von Konia; Berlin, 1936, s: 15.

(6) M. Zeki Oral, Kubad abad çinileri, Belleten, Ankara, 1953, Sayı: 66.

(7) Tahsin Öz, Türk kumaş ve kadifeleri, II. İst. 1951, s: 42.

(8) Mithat Bahari, Tercüme-i risale-i Sipehsâlâr be menakıb-ı Hazreti Hüdevendigâr, İst.



Mevlevî Şemseddin Ahmed Eflâkî (vefatı: 1360), 1318 yılında yazmağa başladığı (Menakıb'al-ârifin) adlı eserinde Mevlânâ'nın giyim şekline dair şu bilgileri vermektedir:

Mevlânâ, Kayseri'de, şeyhi Seyyid Burhaneddin Muhakkıkî Tirmizî'yi ziyaretten sonra, Konya'ya dönmüş, zahir ilimlerinin öğretimi ile meşgul olarak vâazların, nasihatlerin, tezkirlerin kapılarını açmıştı. Peygamberin «sarıklar arablarını taçlarıdır.» sözü gereğince bilginlere yaraşır bir sarık sarmış, bir ucunu da taylasan bırakmıştı. Hakikatı bilen bilginlerin giydikleri gibi, kolu geniş bir de hırka giymişti (9).

Diğer bir hikâyede de, Mevlâna Tebrizli Şems'in birinci defa kaybindan sonra Hindibârî denilen kumaştan bir feraceyapılmasını emretmiş başına da bal renginde yünden yapılmış bir külâh geçirmişti. Gömleğinin ve feracesinin önü daima açıktı (10).

Bir başka hikâyede de Mevlâna'nınduman renginde sarığından ve mavi renk feracesinden bahsedilmektedir (11).

Bu bilgileri, Sultan Veled'in verdiği diğer bilgilerle de karşılaştıracak olursak, aynı neticeyi elde ederiz. Yani Mevlâna, başına bal renginde bir külâh giymiş, bunun üzerine duman renginde bir destar sarmış, sırtına da renkleri çeşitli olan önleri yırtmaçlı, uzun etek ve kollu feraceler, yani cübbe ve hırkalar geçirmiştir. Aynı kaynaklar, Mevlâna'nın uzun boylu, soluk benizli ve zayıf vücutlu olduğunda müttefiklerdir. Mevlâna'nın, gerek giyim şekli, gerekse vücûd yapısı hakkında verilen bu bilgilerle, Konya Müzesi'nde mevcut ve Mevlâna'ya izafe edilen elbiseleri karşılaştıracak olursak, büyük bir benzerlik bulmakta güçlük çekmiyeceğiz. Mevlâna'ya ait bu elbiseler, ortalama 1.40 m. boyunda olduğuna göre, 20 cm. ayaktan elbiseye, 20 cm. de omuzdan başın nihayetine yükseklik ilâve edilirse, Mevlâna'nın 1.80 M. boyunda olduğu neticesi de çıkarılabilir kanaatındayız.

#### c) Mevlâna'ya ait minyatürler:

Mevlâna'ya izafe edilen minyatürler de de aşağı yukarı bu bilgilerde verilen bir giyim şekli görülmektedir (12). Bu minyatürlerden birisi de Beyazıt Kitaplığı yazmaları arasındaki Bezmiâlem Sultan vakfından bir Mecmua (No: 5017) dır. Müsteşrik Georg Rosen tarafından 1913 yılında Almancaya çevrilen Mesnevi'nin (13), baş tarafında da neşredilmiş olan bu minyatürde (resim: 5) Mevlâna çömelmiş vaziyette ellerini göbeği üzerinde kavuşturmuş, siyah sakallı, başında destarlı bir külâh ve sırtında da uzun bir cübbe (ferâce) olarak tersim edilmiştir. Karşısındaki beyaz sakallı ihtiyar zâtım Şems olduğu tahmin edilmektedir. Panodaki diğer şahıslar cübbeli ve sarıklı olarak gösterilmektedir.

Çok tanınmış olan diğer bir minyatür de İstanbul İnkilâp Müzesindedir. Yenikapu Mevlevihanesinde intikal eden bu minyatür üzerinde (Hazreti Molla Hünkârın tasvir-i şerifleridir) yazısı bulunmaktadır (Resim: 6). Burada da Mevlâna başında külâh ve destar, sırtında cübbe ve hırka olarak, çömelmiş vaziyette tasvir edilmiştir.

(9) Eflâkî (Tahsin Yazıcı terc.) Ariflerin Menkıbeleri, I.; Ankara, 1953 s: 89.

(10) Aynı eser s: 93 - 94.

(11) Aynı eser, s: 203.

(12) Mevlâna'nın mevcut minyatürleri için bak: Ş. Uzluk, Mevlâna'nın ressamaları, Konya, 1945.

(13) Georg Rosen, Mesnevi, München, 1913.

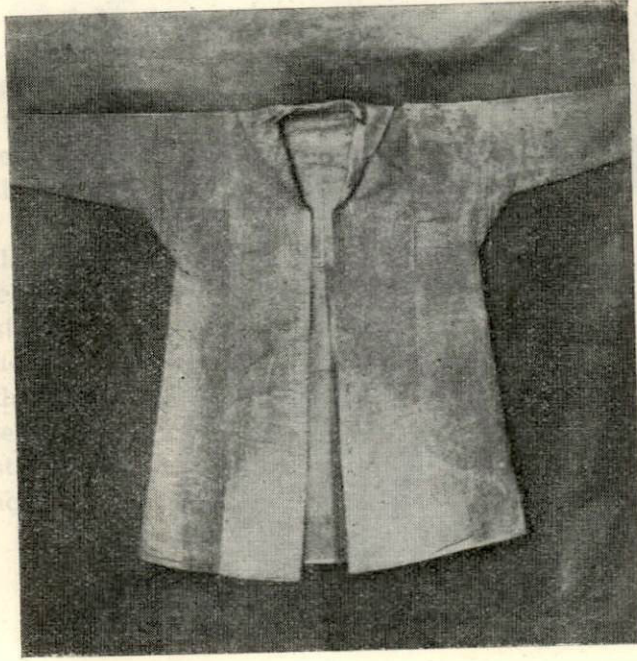




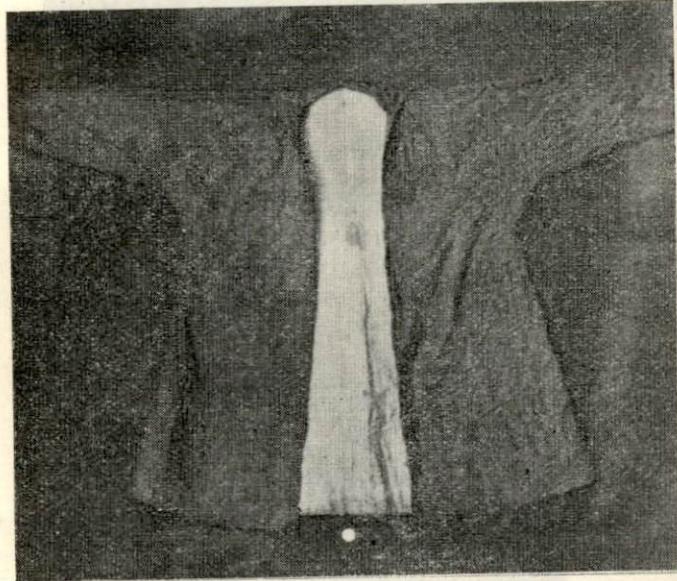
Resim : 5



Resim : 6



Resim : 7



Resim : 8