

Endüstri Mirası Yapıların Yeniden İşlevlendirilmesi: Üç Farklı Tütün Fabrikasının Dönüşümü

İpek Bilge TUNÇER¹, Sevim ATEŞ CAN²

Öz

Yapılar kendilerine tanımlanan işleve hizmet etmek ve kullanıcıların ihtiyaçlarına cevap verebilmek için tasarlanır ve inşa edilirler. Bazı yapılar zamanla değişen teknolojik, sosyo-ekonomik ve kültürel sebeplerden ötürü ihtiyaçlara cevap veremeyebilir, işlevlerini yitirebilirler. Kullanılamaz hale gelen bu yapılar terk edilir ve duruma göre yıkılabilir, korunabilir veya yeniden işlevlendirilebilirler. Endüstri mirasları da diğer pek çok tarihi yapı gibi zamanla değişen toplumsal, ekonomik ve teknolojik sebeplerle terk edilirler. Günümüzde genellikle kentin önemli ve değerli alanlarında konumlanan bu yapıların korunması, kendi zamanının üretim teknolojisini, ekonomik, toplumsal, politik ve sosyo-kültürel yapısını yansıttığı için de önemlidir. Ancak diğer tarihi yapılardan farklı olan bazı yapısal özellikleri, endüstri yapılarının yeniden işlevlendirmedeki önemini artırmaktadır. İşlevleri gereği geniş açıklıklı ve büyük mekanlara sahip olmaları, iç mekânda yapılabilecek değişikliklerde esneklik sağlamaktadır. Aynı zamanda bu büyüklükteki yapıların maliyetleri de büyük olduğu için, yıkılması veya sadece restore edilip korunması yerine yeniden işlevlendirilmesi, ekonomik ve çevresel kazançlar sağlar. Yeniden işlevlendirilen endüstri miraslarına dünyadan ve Türkiye’den pek çok örnek gösterilebilir. Bu çalışmada, Avrupa’nın ilk tütün fabrikalarından olan Sevilla Tütün Fabrikası ile Türkiye’nin ilk tütün fabrikalarından olan, aynı dönemde, farklı bölgelerde inşa edilmiş Cibali Tütün Fabrikası ve Samsun Tütün Fabrikası’nın yeniden işlevlendirilmeleri konu kapsamında incelenmiştir.

Anahtar Kelimeler: yeniden işlevlendirme, tütün fabrikası, endüstriyel miras

Re-Functioning of Industrial Heritage: Adaptation of Three Different Tobacco Factory

Abstract

Buildings are designed and built to serve their defined function and meet the needs of the users. Some buildings may not be able to meet the needs and can lose their functions due to technological, socio-economic and cultural reasons that change over time. These buildings that become unusable are abandoned and depending on their situations they can be destroyed, protected or reused. Industrial heritages can also abandoned like many other historical buildings due to social, economic and technological reasons that change over time. The preservation of these buildings, which are usually located in important and valuable areas of the city today, is also important as it reflect the production technology, structure of economic, social, politic and cultural structure of their time. However, some structural features which are different from other historical buildings increase the importance of industrial buildings in re-functioning. Due to their functions, having large spaces with wide openings, provides flexibility in changes that can be made

¹ Burdur Mehmet Akif Ersoy Üniversitesi, Fen Bilimleri Enstitüsü, Mimarlık Anabilim Dalı, Tezli Yüksek Lisans Programı, Burdur, Türkiye

² Burdur Mehmet Akif Ersoy Üniversitesi, Mühendislik-Mimarlık Fakültesi, Mimarlık Bölümü, Burdur, Türkiye

*İlgili yazar/Corresponding author: ipekbtuncer@gmail.com

Gönderim Tarihi / Received Date: 14.02.2022

Kabul Tarihi / Accepted Date: 27.04.2022

in the interior. Therewithal due to the cost of the buildings of this size are also high, re-functioning instead of demolishing or just restoring and protecting provides economic and environmental gains. Many examples from the world and Turkey can be cited for re-functionalized industrial heritage. In this study, re-functioning of as one of the first tobacco factory in Europe Seville Tobacco Factory with one of the first tobacco factory in Turkey Cibali Tobacco Factory and Samsun Tobacco Factory which were built in different regions in the same period were examined within the scope of subject.

Keywords: re-functioning, tobacco factory, industrial heritage

1. Giriş

Tarihi yapılar, inşa edildikleri dönemin mimari, sosyo-kültürel, dini, ekonomik ve politik izlerini taşırlar ve bizlere kendi dönemleri hakkında pek çok ipucu verirler. Bu sebeple işlevsel miladını doldurmuş tarihi yapıları yıkmak yerine onları korumak, hatta onlara yeni bir işlev yüklemek, kullanıcıların yapının tarihi değerini anlaması ve yapı üzerindeki aidiyet duygusunun pekişmesini sağlar. Ancak tarihi yapıya verilecek yeni işlevin yapının hem fiziksel durumuna hem de bulunduğu bağlama uygun olması gerekmektedir. Yeni işlev belirlenirken tarihi yapının kimliği ve yapılacak gerekli müdahalelerin yapıda ne denli değişikliklere yol açacağı göz ardı edilmemelidir. Doğru ve yerinde verilmiş yeni bir işlevlendirme kararıyla tarihi yapı kente geri kazandırılabilir.

Tarih boyunca değişen sosyal, kültürel ve ekonomik yapı, fiziksel yapıların da değişmesine sebep olmuştur. Tarihteki bu değişimlerin en belirgin şekilde yaşandığı dönemlerden biri de Endüstri Devriminin başladığı ve geliştiği süreçtir. 18. yüzyılda başlayan Endüstri Devrimi'nde inşa edilen pek çok sanayi yapısı günümüzde endüstriyel miras olarak tescillenmiştir. İşlevini yitirmiş olan Endüstri mirasları yaşatılabilmek amacıyla sadece korunarak değil, aynı zamanda yeniden işlevlendirilerek topluma kazandırılmalıdır. Endüstri yapıları genellikle büyük ve kullanışlı alanlara sahiptir. Bu da yapıya verilecek yeni işlevde özellikle iç mekânda esneklik sağlar. Ancak bu esneklikle yapılacak olan müdahaleler yapının mekânsal kurgusunu, kimliğini ve özgün fiziksel yapısına zarar vermeyecek ve onu gölgelemeyecek şekilde olmalıdır.

Tarihi endüstri yapılarının çeşitli yeni işlevlerle yeniden kullanımına dünyadan ve Türkiye'den pek çok örnek gösterilebilir. Bu çalışmada incelenen Sevilla Tütün Fabrikası ile Cibali Tütün Fabrikası farklı ülkelerde, farklı dönemlerde inşa edilmiş, dönüşümleri aynı işlev üzerine yapılmış iki önemli tütün fabrikası olarak; Samsun Tütün Fabrikası ise Cibali Tütün Fabrikası ile aynı dönemde, Türkiye'nin farklı bir bölgesinde inşa edilmiş, dönüşümü farklı bir işlev üzerine yapılmış bir tütün fabrikası olarak incelenmiştir.

2. Genel Bilgiler

2.1 Tarihi Yapılarda Yeniden İşlevlendirme

Yeniden işlevlendirme, güncel kullanımını yitirmiş yapıların yaşatılabilmesi amacıyla verilecek uygun işlevine adapte edilmesidir. Ernest Burden yeniden işlevlendirmeyi kısaca, "Yapıyı tadilatlarla yeni ihtiyaçlara uygun hale getirme" şeklinde tanımlamıştır (Burden, 2004, s. 215). Yeniden işlevlendirme tarihi mirasların eski değerlerini yaşatmasını, ona yeni bir değer yüklenmesini ve toplum tarafından algılanabilir bir hal almasını sağlar. Diğer yandan, yıkıp yeniden inşa etmenin ortaya çıkaracağı ekonomik ve ekolojik sorunlar, yeniden işlevlendirme yönteminde daha azdır. Hem yıkım hem de yapım aşamasında harcanan enerji ve ortaya çıkan karbon salınımı katlanarak artacaktır. Ayrıca genellikle beton, ahşap, cam ve çelik gibi geleneksel ve dayanıklı

malzemelerle inşa edilen tarihi yapılar, bakımı düzgün bir şekilde yapıldığında daha uzun ömürlü olabilir (Washington State Department of Archaeology and Historic Preservation, 2011). Kısaca tarihi bir binayı yıkmak veya sadece korumak yerine yeniden kullanmak, her açıdan (ekolojik, ekonomik ve sosyal) sürdürülebilir bir yaklaşımdır. Koruma ve yeniden kullanım, sınırlı kaynakların tam kullanımı ve tüm potansiyel kaynakların geri dönüştürülmesiyle, ekolojik bağlamda doğal çevrenin korunması, enerji korunumu, iklim krizinin önlenmesi ve sürdürülebilir kalkınma için önemli bir rol oynar (Zhang, 2007, s. 482).

“Anıtların korunması, her zaman onları herhangi bir yararlı toplumsal amaç için kullanmakla kolaylaştırılabilir. Bunun için bu tür bir kullanım arzu edilir fakat bu nedenle yapının planı veya bezemeleri değiştirilmemelidir. Ancak bu sınırlar içinde yeni işlevin gerektirdiği değişiklikler tasarlanabilir ve buna izin verilebilir.” (ICOMOS (International Council on Monuments and Sites), 1964)

Venedik Tüzüğü'nün 5. Maddesi'nde yer alan bu ifadeye göre, yeniden işlevlendirilecek binada yapının mevcut halini korumak esastır. Dolayısıyla yeniden işlevlendirilecek binaya yapılması planlanan eklerin hem yapıya uygun, yapının özgünlüğünü bozmayacak şekilde olması hem de korunan yapıdan ayırt edilebilir olması oldukça önemlidir.

Yeniden işlevlendirmede yapıyı korumak kadar önemli olan bir diğer husus da yapıya verilecek yeni işlevin mevcut yapıya uygunluğudur. Yapının önceki işlevi ve yapının durumu detaylı olarak araştırılmalı, yapının bulunduğu çevre ve çevreye etkileri de göz önüne alınarak yeni işlevde gereklilikler düşünülmeli ve seçilen yeni işlevin yapıya uygun olup olmadığına karar verilmelidir. Yeni işlev, yapının geçmişinden izler taşıyan, onları hala barındırabilen özellikte olmalı, yapının geçmişiyle olan bağı koparılmamalıdır. Yapının eski işlevine yakın bir yeni işlev seçmek, yapıyı korumada ve gerekli değişikliklerin yapılmasında kolaylık sağlayabilir. Ayrıca tarihi yapıyı tek başına değil, çevresiyle birlikte bir bütün olarak ele almak gerekmektedir. Yapı için seçilen yeni işlev yapının bulunduğu çevreye ekonomik, toplumsal ve çevresel katkıda bulunmalıdır. Seçilen yeni işlevin toplum tarafından kabul görmesi de oldukça önemlidir çünkü, hayata dönen yapı ancak kullanımı devam ederse başarılı olmuş olur.

2.2 Tarihi Endüstri Yapılarının Yeniden İşlevlendirilmesi

Özolcay'a göre endüstri mirası “üretim teknolojilerinin gelişmesi ve bu alandaki ihtiyacın artmasıyla, üretim yapan mekanların çoğalmasıyla, özellikle bu gelişim sürecine tarihi anlamda tanıklık etmiş ve günümüze kadar ayakta kalmayı başarmış yapılar için genel bir kavramdır” (Özolcay, 2018, s. 6). Endüstriyel Mirasın Korunması Uluslararası Komitesi (TICCIH, 2003) endüstriyel miras kavramını “Endüstriyel miras, tarihi, teknolojik, sosyal, mimari veya bilimsel değeri olan endüstriyel kültür kalıntılarından oluşur. Bu kalıntılar, bina ve makineler, atölyeler, değirmenler ve fabrikalar, madenler ve işleme ve arıtma tesisleri, depolar ve mağazalar, enerjinin üretildiği, iletildiği ve kullanıldığı yerler, ulaşım ve bütün ulaşım altyapılarının yanı sıra; konut, dini ibadet veya eğitim gibi endüstri ile ilgili sosyal faaliyetler için kullanılan yerlerden oluşmaktadır.” şeklinde tanımlamıştır. Endüstri mirasları gerek yapıım teknikleriyle gerekse içinde bulunması gereken mekanizmaların durumuna göre planlanmasıyla, kendi dönemlerinin özellikle sanayileşme sürecinden izler taşıyan yapılardır. İnşa edildikleri tarihten itibaren ilerleyen sanayileşme süreci ve teknolojik gelişmelerin dinamikliği, durağan bir yapıda olan endüstri binalarının kaderlerini etkilemiştir.

Makineleşmeyle beraber insan gücüne olan ihtiyacın azalması, inşa edildiği dönemde kullanılan teknolojinin gelişmesi veya ürün ve malzemelerin değişmesi gibi durumlara ayak uyduramayan endüstri yapıları, zamanla ihtiyaçları karşılayamayacak duruma gelmekte ve yapısal olarak kullanılabilir olmasına rağmen terk edilmektedir. Şehirlerin zamanla değişmesi ile kent içindeki konumlarının değeri ve önemi de değişen endüstri yapıları, atıl olarak kaldıkları zaman adeta yer işgal etmektedirler. İşlevleri gereği büyük olan bu yapıları yeniden işlevlendirmek, şehri hem büyük bir yapının yıkılmasıyla oluşabilecek atıklardan koruyacak, hem de kapladığı büyük alanı verimli bir işlevle destekleyerek kentin o bölgesine değer katacaktır. Zeren ve Karaman, endüstri mirası yapılarını, diğer mimari miras değerlerinden ayıran bazı özellikleri olduğunu belirtmiştir;

- “Her bir bina, kampüs alanı içinde yer alan bütün bir üretim tesisinin bileşenlerinden biridir. (Fabrika binaları, depoları, işçi evleri, demiryolu ağı vb.)
- Bu binaların yapı sistemleri 19. yüzyılın özelliklerini belirleyen çok özgün sistemlerdir. Ana duvarlar taştan yapılmıştır. Demir döküm kolon ve kirişlerle desteklenen kil kiremit kemerli döşeme sistemine sahiptirler.
- Eşsiz mühendislik yapılarıdır.” (Tanaç Zeren & Yılmaz Karaman, 2018, s. 254)

Erden eski endüstri yapılarını mevcut altyapı olanakları, mülkiyet, büyük alan ve erişilebilirlik gibi özelliklere sahip olmalarından dolayı kentsel dönüşüm projelerinin hedefi olarak görmektedir (Erden, 2003, s. 81). Endüstri miraslarının da yeniden işlevlendirilmesinde bu özelliklere sahip olmaları onları öne çıkarmaktadır. Endüstri miraslarının mevcut altyapıları tekrar kullanılabilir olduğundan yeniden işlevlendirme kolay uygulanabilir ve düşük maliyetli olur. Ayrıca kamusal alan oldukları için mülkiyet sorunu olmaz. Konum olarak ise genellikle kentin merkezinde ya da yakın çevresinde buldukları için yeni işleve kullanıcıların erişim sorunu olmayacaktır.

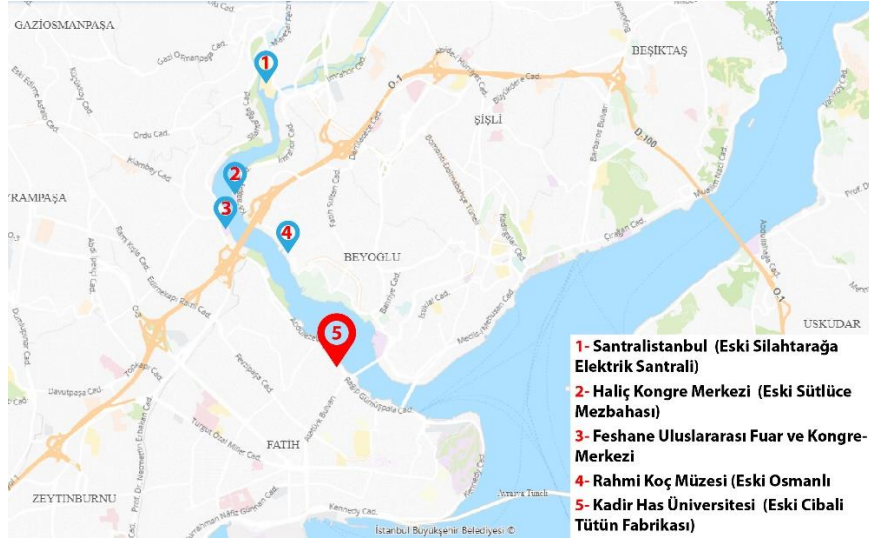
3. Cibali Tütün ve Sigara Fabrikası-Kadir Has Üniversitesi

3.1 Cibali Tütün ve Sigara Fabrikası

Osmanlı İmparatorluğu'nun en büyük ve önemli bir fabrikası olan Cibali Tütün ve Sigara Fabrikası (Şekil 1), 1884 yılında Reji idaresi adına II. Abdülhamid tarafından, dünyanın en eski yerleşim merkezlerinden biri olan Haliç kıyısında inşa edilmiştir. Bizans döneminde liman ve tersane olarak kullanılan ve İstanbul'un tarihi yarımadasının bir bölümünü çevreleyen Haliç'te Cibali Tütün Fabrikası'nın yanı sıra; Osmanlı'da Tekel ispiro deposu olarak kullanılan Lengerhane (bugünkü Rahmi Koç Müzesi), Sütluçe Mezbahası (bugünkü Haliç Kongre Merkezi), Silahtarağa Elektrik Fabrikası (bugünkü Santralİstanbul) ve Feshane (bugünkü Feshane Uluslararası Fuar ve Kongre Merkezi) gibi pek çok eski endüstri mirasının dönüşümü gerçekleşmiştir (Şekil 2).



Şekil 1. Cibali Tütün ve Sigara Fabrikası (URL-1)



Şekil 2. Haliç'te bulunan Osmanlı'dan günümüze ulaşmış endüstri yapıları (URL-2)

Cibali Tütün Fabrikası'nın tasarımı mimar Alexandre Vallaury'e yaptırılmış, inşası sırasında devreye mimar Hovsep Aznavur girmiş, 20. yüzyıl başlarında ise mimar Eugene Bottazi tarafından binaya bazı ekler yapılmıştır (Ergenç, 2019, s. 114). Yapının dört farklı tarihi katmanı bulunmaktadır; 13. yüzyılda Bizans su deposu, 16. yüzyılda Osmanlı hamamı, 19. yüzyılda tütün fabrikası ve 21. Yüzyıl'daki üniversite binası eklentileri (Mısırlısoy, 2011, s. 170). Kuruluşundan 1925 yılına kadar Reji İdaresi'ne bağlı olan fabrikanın sonradan millileştirilmesiyle, bölgenin en çok üretim yapan tütün ve sigara fabrikası haline gelmiştir (Kılıç, 2019, s. 27). Makinelerinin yetersiz kalmasından dolayı üretimi yavaşlayan fabrika 1995 yılında tamamen kapatılmış, 1997 yılında Kadir Has Vakfı tarafından kiralanmıştır. Yapılan restorasyon çalışmalarından sonra fabrika yerleşkesi 2002 yılında Kadir Has Üniversitesi (Şekil 3) tarafından eğitim kurumu olarak kullanıma açılmıştır.



Şekil 3. Kadir Has Üniversitesi'nin Haliç'ten görünümü (URL-3)

10.385 m²'lik alana kurulu olan ve toplam 40.000 m²'lik kapalı alana sahip olan Cibali Tütün ve Sigara Fabrikası güvenlik birimi, atölyeler, sosyal tesisler, dikim atölyesi, okuma yazma kursu, sağlık birimi, çocuk yuvası, yangın teşkilatı, sendikalar ve yemekhane

birimlerinden oluşan bir komplekstir. İşçilerin fabrikaya yakın civarda ikamet etmesi ve eğitim, sağlık ve sosyal işlevlere sahip birimlere sahip olması sebebiyle fabrika, Cibali Semtî'nin sosyo-kültürel yapısının değişmesine katkıda bulunmuş ve semte hareket katmıştır (Kılıç, 2019, s. 31; Yılmaz, 2017, s.56).

Fabrika yerleşkesi A, B, C, D, E, F blokları bir grup, G, H, I, J, K, L, M blokları bir grup, O ve P blokları ise başka bir grup olmak üzere 3 gruptan oluşmaktadır (Şekil 4). Fabrika yerleşkesinin çok bloklu son haline gelmesi 7 aşamadan oluşmaktadır. 1. aşamada yapılan A blok depo, ambalaj, tavlama ve eski dokuma işlevlerine sahiptir. 2. aşama, A bloka sonradan eklenen, üçü paralel ikisi dik olacak şekilde toplam beş bölüm olan B bloktur. Bu aşamada yapılan eklemelerde A1 Avlusu oluşmuştur. B blok paketlenme, yazıhane, mal giriş çıkışı, bürolar, ön tavlama, ambar ve müze işlevlerine sahiptir. 3. aşamada ise yerleşkeye C, D, G, H ve J blokları eklenmiştir. 4. aşamada revir işlevindeki K blok ve bakım atölyesi ve erkekler yemekhanesi işlevindeki I blok eklenmiştir. 5. aşamada fabrikanın doğu ve batı girişini birbirine bağlayan, yer yer köprülerin olduğu geçit ve A1 avlusunun ışıklı sundurma örtüsü eklenmiştir. 6. aşamada ise B bloka kat eklenerek N blok yapılmış ve J bloka da kat eklenmiştir. Son olarak 7. aşamada B blokun A2 avlusuna bakan cephesine E blok yapılmış, A ve C blokları arasına da buhar kazanlarının bulunduğu F blok yapılmıştır. L, M, O ve P blokları da bu aşamada eklenmiştir (Kılıç, 2019, s. 51).

A, B, C, G ve H bloklarının strüktürleri taşıyıcı yığma duvar bir kabuk içindeki metal taşıyıcı elemanlardan; J, K ve I bloklarının strüktürleri ise taşıyıcı yığma tuğla dış duvar içindeki metal taşıyıcı elemanlardan oluşmaktadır. D, E, F, P ve O blokları kagiridir (Kılıç, 2019, s. 40-49).



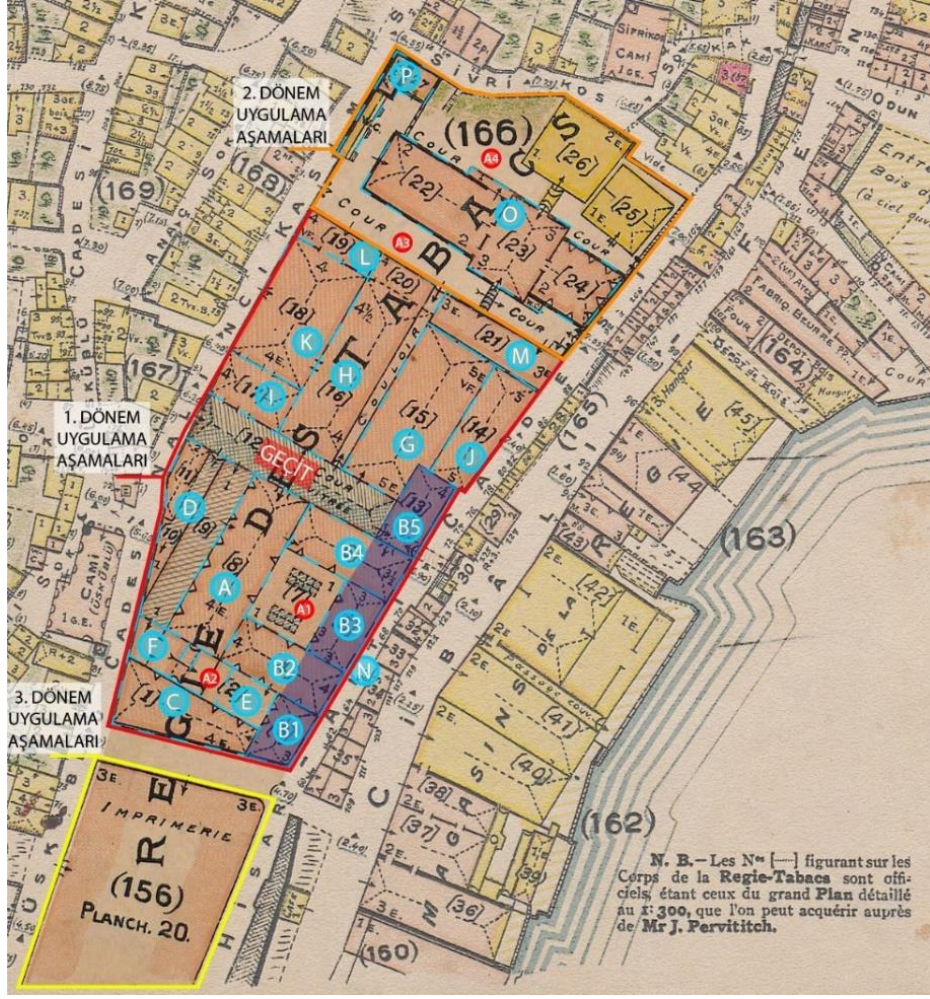
Şekil 4. 1928 Pervititch Haritası'nda Cibali Tütün ve Sigara Fabrikası'nı oluşturan bloklar

3.2 Cibali Tütün ve Sigara Fabrikası'nın Dönüşümü

Cibali Tütün ve Sigara Fabrikası'nın, yetersiz makine sonucu yavaşlayan üretimi sebebiyle, 1995 yılında kapatılmasından sonra restorasyonu 1998 yılında mimar Mehmet Alper tarafından yapılmıştır. Fabrikanın Kadir Has Üniversitesi'ne dönüşümünde ana plan ve mekân kurgusu korunmuş, strüktürel güçlendirme yapılmış, yapının döneminin üslup, malzeme ve teknik özelliklerini yansıtan öğeleri korunmuş ve çeşitli detaylarla yapının orijinal haline gönderme yapılmıştır.

Yapının restorasyonu birinci dönem, ikinci dönem ve üçüncü dönem uygulama aşamaları olmak üzere üç aşamada tamamlanmıştır (Şekil 5.). Birinci dönem uygulama aşamasında yapının hasar durumu tespit edilmiş, zemin güçlendirmeleri ve arkeolojik kazılar yapılmıştır. Bu aşamada yapıya özgün olmayan sonradan eklenmiş bazı bölümlerin çıkarılması uygun görülmüştür. Buna göre B blok üzerine sonradan yapılan N blok kaldırılarak B blokun Haliç'e bakan özgün cephesi ortaya çıkarılmıştır. Ayrıca G, H ve I bloklarının kuzey cephelerini kapatan ve yapıya sonradan eklenen M ve L blokları da kaldırılmış, yeni plana göre Rezan Has Müzesi olarak kullanıma açılmıştır. Ayrıca A2 avlusunda bütünlük sağlamak için D, E ve F blokları da kaldırılmıştır. Böylece A blok cephesi de açığa çıkarılmıştır. Bu aşamada yapılan bir diğer uygulama ise, fabrikanın en büyük yapısı olan H bloğun yeni işleve uyum sağlaması ve doğal aydınlatma sorununu çözmek amacıyla yapılan iç avludur (Şekil 6.a). Çatıda iç avlunun üstünü örten kısım cam olarak yapılmış ve böylece ışık problemi de çözülmüştür. F blok eklenmeden önce A ve C blokları arasında bulunan köprü, F bloğun yapımından sonra bina içerisinde bir koridor olarak kullanılmıştır. Ancak fabrikanın üniversiteye dönüşümünde F blok yıkıldıktan sonra tekrar ortaya çıkan köprü, yeni bir tasarım ve çağdaş malzemelerle yeni dönem eki olarak tekrar inşa edilmiştir (Alper, 2019; Aktaran Kılıç, 2019, s. 57) (Şekil 6.b). "Birinci dönem uygulama aşamasının sonunda eski fabrika binalarının işlevleri:

A Blok: Oditoryum ve kütüphane,
B ve C Blok: Yönetim, akademik ve idari birimler, öğretim üyesi yemekhanesi,
G, H, I, J, K Blokları: Öğrenci mekânları (derslikler, lokanta, kafe) olarak belirlenmiştir" (Kılıç, 2019, s. 58).



Şekil 5. 1928 Pervititch Haritası'nda Cibali Tütün ve Sigara Fabrikası restorasyon aşamaları



Şekil 6. a) Eski kullanımında H blok olan yapıya yapılan iç avlu b) Eski kullanımında A ve C blok arasında bulunan köprü (URL-3)

İkinci dönem uygulama aşamasında ise betonarme taşıyıcı sistem kaldırılıp, çelik elemanlarla yeni bir strüktür inşa edilmiştir (Kılıç, 2019, s. 59). Bu aşamada yapılan arkeolojik temel kazılarında Osmanlı dönemi hamam kalıntısı ve Bizans sarnıcına bağlanan bir geçit ortaya çıkmıştır (Şekil 7). Eski kullanımda O bloka denk gelen bu alanın yeni kullanımda temel seviyesinde müze olarak kullanılmasına (Şekil 8), zemin ve birinci katta ise Güzel Sanatlar Fakültesi olarak kullanılmasına karar verilmiştir. O blok ile ilişkili olan A3 avlusu, cam ve çelik strüktür ile müzenin sergi ve konferans salonu olarak kullanılmıştır.

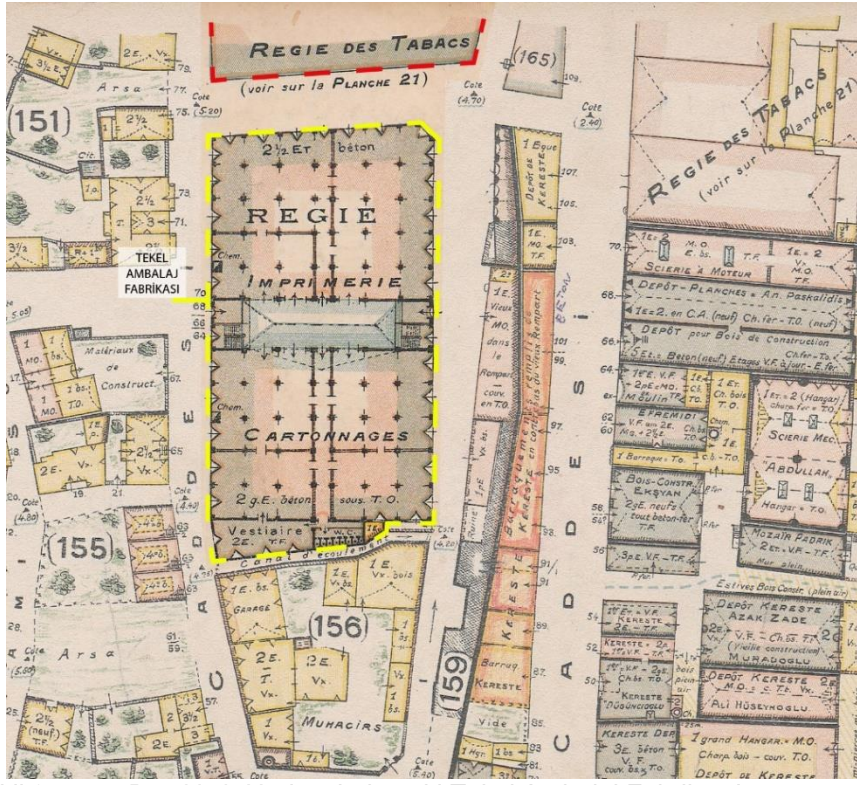


Şekil 7. Arkeolojik temel kazılarında ortaya çıkan Cibali Sarnıcı'na ait kalıntılar (Alper, 2019, Aktaran Kılıç, 2019)

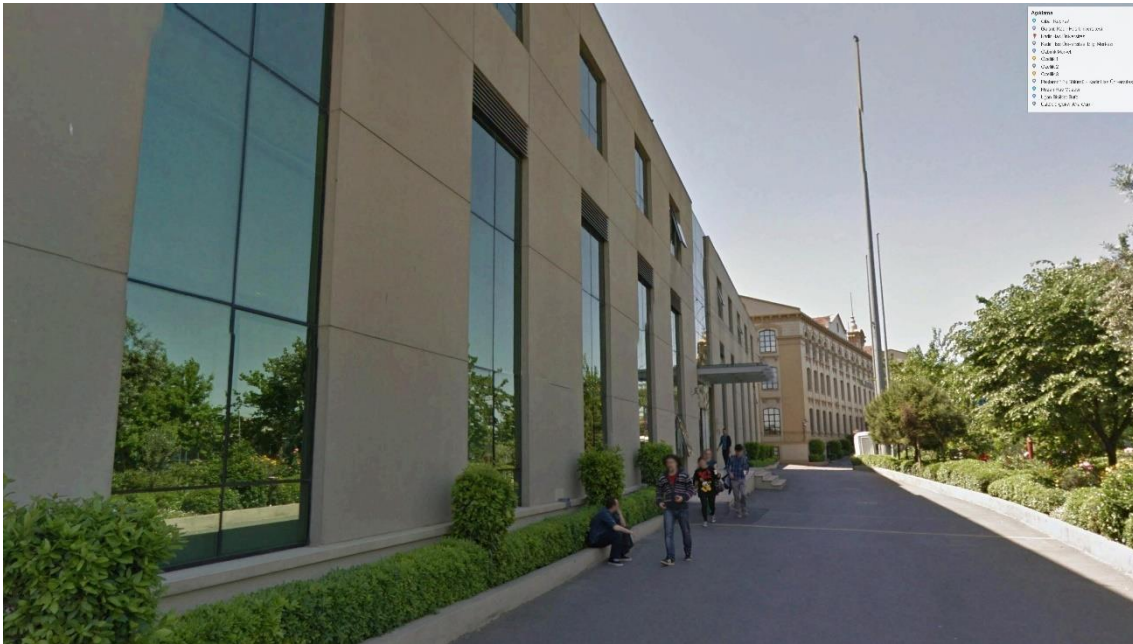


Şekil 8. Sarnıcın günümüzde müzeye dönüşmüş hali, Rezan Has Müzesi (URL-4)

Üçüncü dönem uygulama aşamasında 1968 yılında boşaltılan ve Cibali Tütün ve Sigara Fabrikası'nın yanında bulunan eski Tekel Ambalaj Fabrikası (Şekil 9), üniversitenin bulunduğu sosyal çevre ile ilişkisini güçlendirmek adına, tarihi fabrikaya yeni ek olarak Kadir Has Üniversitesi Eğitim ve Kültür Merkezi işleviyle kullanılmıştır (Şekil 10). Bu yeni ek, tarihi fabrika ile hem cephe hem de oran olarak uyumlu çağdaş bir ektir. Yapının dönüşümü sırasında ise yapının geçmişinden izler taşıyan fakat gerek mekânsal gerek strüktürel gerekse malzeme kullanımı konusunda yapıldığı dönemin teknolojisini yansıtabilecek şekilde inşa edilmiştir. Kadir Has Üniversitesi Eğitim ve Kültür Merkezi kütüphane, bilgisayar laboratuvarı, seminer odası, misafir öğretim üyesi odaları, toplantı ve sergi salonları, oditoryum gibi mekânları barındırmaktadır (Alper, 2008; Aktaran Kılıç, 2019, s. 62).



Şekil 9. 1928 Pervititch Haritası'nda eski Tekel Ambalaj Fabrikası'nın görünümü



Şekil 10. Dönüşüm sonrası eski Tekel Ambalaj Fabrikası'nın görünümü (Google Earth Pro, 2022)

3.3 Değerlendirme

Cibali Tütün ve Sigara Fabrikası'nın dönüşümü sonucunda 2002 yılında kullanıma açılan Kadir Has Üniversitesi 4 ana bloktan oluşmaktadır. A blok (eski kullanımda A, B ve C blok) yönetim birimi, B blok (eski kullanımda G, H, I, J ve K blok) eğitim birimi ve derslikler, C Blok (eski kullanımda O blok) Güzel Sanatlar Fakültesi ve Rezan Has Müzesi, tarihi yapıya yeni ek olarak yapılan D blok (eski kullanımda Tekel Ambalaj

Fabrikası) eğitim ve kültür merkezi olarak işlevlendirilmiştir (Şekil 11). Yeni kullanımda bloklar arası bağlantıyı sağlayan köprü ve geçitler, öğrencilerin ortak kullanım alanları düşünülerek tasarlanmıştır. A, B ve D bloklarının mimari planında mekanlar iç avluya göre düzenlenmiş, avluda bulunan düşey sirkülasyon elemanları sayesinde de öğrencilerin ortak ve sıkça kullandığı mekanlara ulaşımı kolaylaştırmıştır.



Şekil 11. Fabrikanın dönüşüm sonrası Kadir Has Üniversitesi olarak günümüzdeki durumu (Google Earth Pro, 2022)

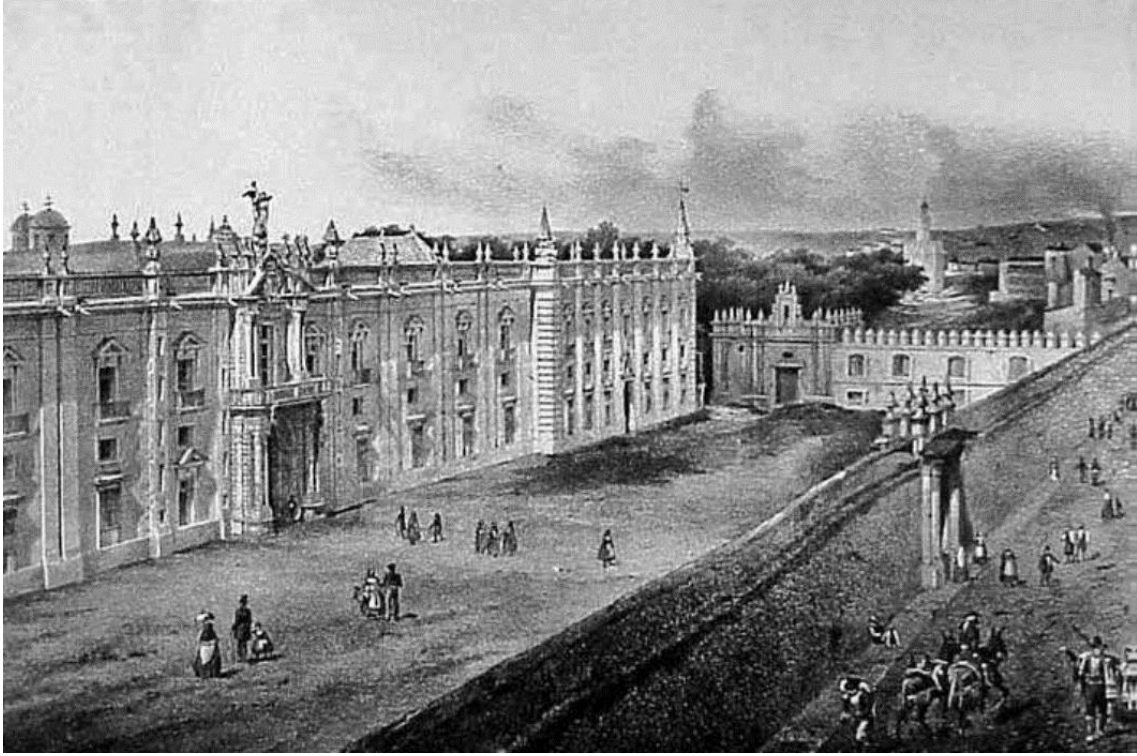
Sonuçta Cibali Tütün ve Sigara Fabrikası kapatılmasından kısa bir süre sonra eğitim yapısı olarak kullanılmış, bunun sonucu olarak da bulunduğu bölgenin eğitim ve kültürel seviyesini yükseltmiş, bölgede yaşayan düşük gelirli mülk sahiplerine evlerini öğrencilere kiralama imkânı vererek ekonomik anlamda katkı sağlayacak yeni bir işlevle geri kazanılmıştır. Bunların yanı sıra tarihi fabrikanın dönüşümü çevresinin dönüşümüne de katkıda bulunmuştur. Eski fabrika yerleşkesi üniversiteye dönüştürülürken, fabrikadan kalanları ve arkeolojik kazılar sonucu ortaya çıkan Osmanlı ve Bizans dönemine ait kalıntıları sergileyen bir müze yapılmış, böylece eski fabrikanın yeni kullanıcılarına içinde buldukları mekânın kimliğini yansıtan bir dönüşüm gerçekleşmiştir. Ayrıca yapıya yapılan müdahalelerde dönemin üslup, malzeme ve teknik özellikleri olabildiğince korunmuş, yapının orijinal haline göndermelerde bulunan detaylara yer verilmiş ve gerekli yerlerde çağdaş eklemeler yapılmıştır. Tüm bunları yaparken eski fabrikanın yekpare mekân kurgusunun korunmasına dikkat edilmiş ve yapının eğitim yapısına dönüşümü bölüntülerle gerçekleştirilmiştir. Yapının cephesinde de orijinaline sadık kalınmış, hatta sonradan eklenerek cephe düzenini bozan bazı binalar kaldırılarak iyileştirilmiştir. Böylelikle hem iç mekânda hem de dış mekânda tarihi izlerini koruyan, kimliğini yansıtabilen bir eğitim yapısı meydana gelmiştir. Üretimin yanı sıra sağlık, eğitim ve sosyal işlevleri de barındıran Cibali Tütün ve Sigara Fabrikası, yeni ana işlevi eğitim olan ve sosyal işlevleri de bulunan bir yapıya dönüşmüştür.

4. Sevilla Kraliyet Tütün Fabrikası-Sevilla Üniversitesi

4.1 Sevilla Kraliyet Tütün Fabrikası

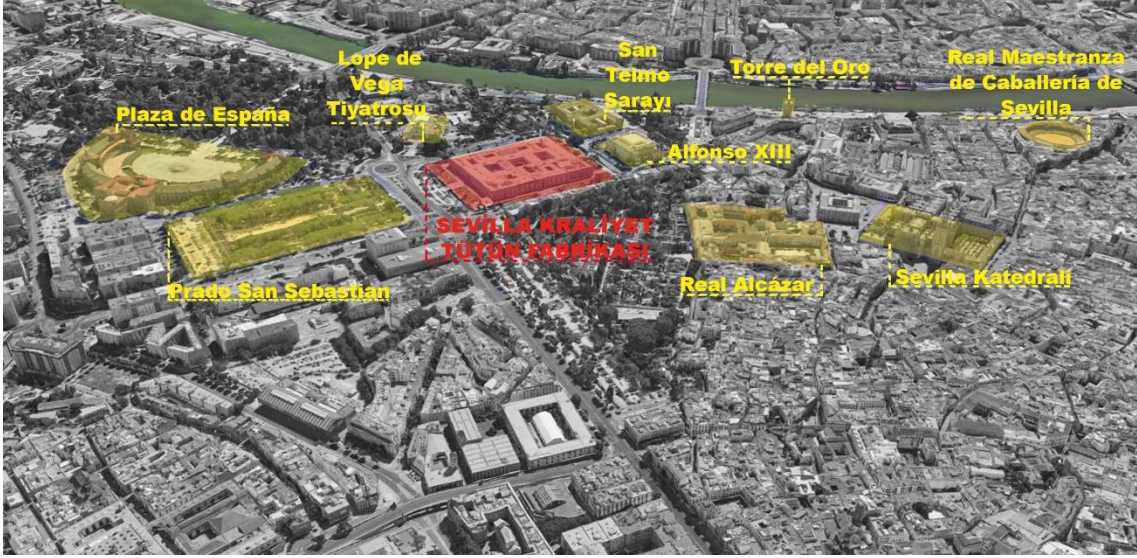
Avrupa'nın ilk tütün fabrikası olan Sevilla Tütün Fabrikası'nın yapımına 1725'te başlanmış, yapı 1770 yılında resmen tamamlanmıştır (Şekil 11). 1735 – 1750 yılları arasında inşaatına ara verilen yapının mimarları sırasıyla Ignacio Sala, Diego Bordick Deverez ve Sebastian van der Borch ve Vicente Acero'dur.

Tütün, Kolomb'un Yeni Dünya'da keşfettiği ve Sevilla'ya getirdiği ilk bitkilerden biriydi ve Sevilla, yüzyıllar boyunca tütün ticaretinden oldukça kar elde etti. Avrupa'da tüketilen sigaraların %75'ini üreten fabrika Avrupa'nın en önemli tütün fabrikasıydı. Zamanının en büyük ikinci yapısı olan fabrika (185m x 147m) halen Sevilla'daki en büyük yapılardan biridir. Herrarian etkilerinin görüldüğü kat planları, avluları ve cephe detaylarıyla genel olarak Rönesans tarzında olan taş yapının girişi Barok tarzındadır. Yapıda mimar Sebastiano Serlio ve Palladio'yu anımsatan motifler de yer almaktadır (Ortiz, ve diğerleri, 2013). Taşları Sevilla'ya bağlı olan Moron de la Frontera bölgesinden getirilen taş cephele, kaideler üzerindeki pilastrlarla modüle edilmiştir.



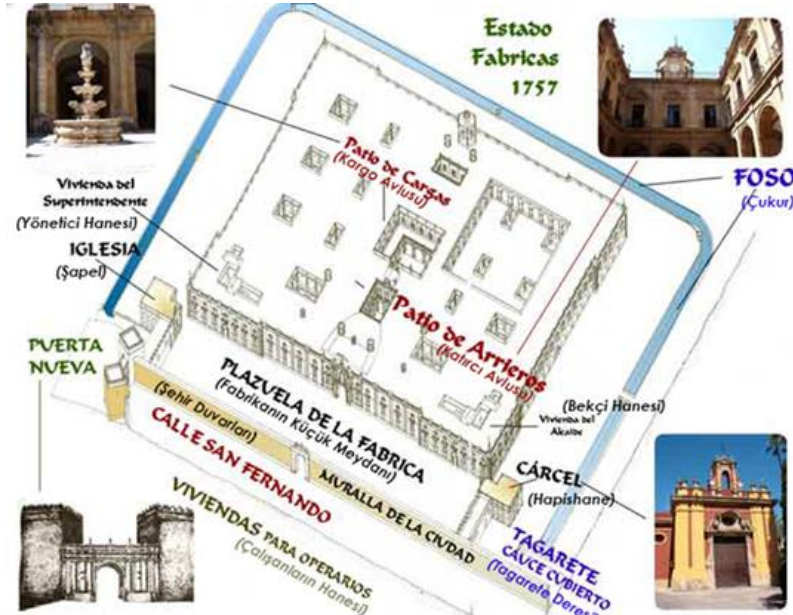
Şekil 12. Kraliyet Tütün Fabrikası'nın eski bir resmi (Aguilar, 2019)

Kraliyet Tütün Fabrikası'nın günümüzdeki konumu, kentin tarihi yapılarının oldukça yoğun olduğu bir alanda, tramvayın da geçtiği işlek bir cadde üzerindedir. İnşa edildiği dönemde her ne kadar şehir duvarlarının dışında yapılsa da günümüzde kent merkezine yakın konumdadır. Çevresinde Alcazar Sarayı, Sevilla Kilisesi ve Giralda Çan Kulesi, Alfonso XIII. Otel, San Telmo Sarayı, Lope de Vega Tiyatrosu ve Plaza de España gibi oldukça eski tarihi yapılar bulunmaktadır (Şekil 12).



Şekil 13. Sevilla Tütün Fabrikası'nın günümüzdeki konumu (Google Earth Pro, 2022)

Real Fabrica de Tabaco (Kraliyet Tütün Fabrikası), şu an çoğu yıkılmış şehir duvarlarının (muralla) hemen dışına, Roma döneminde gömü alanı olarak kullanılan bir alana inşa edilmiş. Fabrikanın etrafına ürünleri korumak için hendek yapılmış, ayrıca fabrikaya sigara çalan işçiler için bir hapisane bile yapılmıştır. Fabrika alanı içinde bir de şapel inşa edilmiştir. Hapishane ve şapel, üretimin daha modern bir tesise taşındığı 1950'li yıllara kadar kullanılmıştır. Ayrıca fabrikanın bir kısmı da konut amaçlı kullanılmıştır (Şekil 13).



Şekil 14. Kraliyet Tütün Fabrikası'nın 1757'deki planı (URL-5)

1758'de üretime başlayan fabrikada 1000 işçi ve değirmenleri çeviren atlar bulunuyordu. Daha sonra fabrikaya kadınlar da girmeye başladı ve 1800'lü yılların sonlarına doğru fabrikada tamamen kadınlar çalışıyordu. 1940'lı yıllarda makineleşmeyle birlikte fabrikada işçi sayısı da gittikçe düşmeye başladı. Fabrika 2007'de tamamen kapatılan fabrika, 1950'li yıllardan beri Universidad de Sevilla (Sevilla Üniversitesi) tarafından

kullanılmaktadır (Şekil 14). Şu anda bünyesinde Rektörlük, Felsefe, Tarih ve Coğrafya Fakülteleri ile kütüphane bulunduran tarihi fabrikanın kilisesi ise 'Öğrenciler Dini Birliği' olarak kullanılmaktadır.



Şekil 15. Sevilla Üniversitesi (URL-6)

4.2 Sevilla Tütün Fabrikası'nın dönüşümü

Yapının ilk dönüşümü 1954-1956 yılları arasında Toro Buiza'nın hazırladığı plana göre gerçekleşti. Bu dönüşümün amacı Hukuk, Bilim, Felsefe Fakülteleri ile üniversitenin yönetim ve kütüphanesine ev sahipliği yapmaktı (Ortiz, ve diğerleri, 2013). Dağınık bir planlamaya sahip olması ve mevcut yangın yönetmeliğine uymaması sebebi ile Sevilla Üniversitesi 2009 yılında tekrar planlandı. 'Master Plan' (Şekil 15) olarak anılan yeni planda amaç, binaya kimlik veren geniş tonozlu koridorlar aracılığıyla her iki katta da kuzey-güney ve doğu-batı dolaşımını iyileştirmektir. Ayrıca yapının cephe restorasyonu için İHA (İnsansız Hava Aracı)'lar kullanılarak kızılötesi incelemeler ve farklı yüksekliklerden çekilen videolarla cephedeki yıpranmalar, malzeme kayıpları, çatlaklar, kırıklar ve renk değişiklikleri tespit edildi. Böylece cephenin analizi herhangi bir fiziksel müdahale olmadan yapıldı.

Master Plan'a göre Filoloji, Felsefe ve Tarih Fakülteleri için ortak kullanılacak derslikler merkezde, binanın üçte biri kadar büyüklükte bir alana yerleştirildi. Küçük, orta ve büyük olmak üzere toplam 65 sınıfa sahip yeni planda sadece 1 tane ve üç fakülteye de hizmet eden yarım daire şeklinde bir amfi sınıf bulunuyordu. 4500 öğrenciyi aynı anda barındıran bina, 41.169 m² tüm sınıflar 275 m² 7 adet bilgisayar laboratuvarı ve 328 m² 5 adet laboratuvar alanlarına sahipti. Tüm kütüphaneleri 700 kişilik Beşeri Bilimler Kütüphanesi olarak birleştiren yeni plan, fakülte sekreterlikleri, fotokopi merkezi ve 200 kişilik yemekhaneyi tek bir birimde çözümlüyordu.



Şekil 16. Master plan (URL-7)

Yeni plan, Tütün Fabrikası'nın tahliye planı olmayan ve aydınlatma ve havalandırmada yetersiz olan durumunu iyileştirmek üzere tasarlandı. Plan, tonozları korurken aynı zamanda en uygun boyutları, oranları ve aydınlatma koşullarını elde etmeyi hedefliyordu. Bu sebeple tüm ofisler, bina cephesine paralel olan bantlarda ve avlu çevresindeki alanlarda düzenlendi ve böylece doğal aydınlatma sağlandı. Daha önce Hukuk Fakültesi olarak kullanılan kısım hem kendi içinde hem de binanın geri kalanıyla bağlantılı olacak şekilde rektörlük birimi olarak düzenlendi.

Toplamda 5 aşamada gerçekleşmesi planlanan dönüşümün "Aşama 0" olarak ifade edilen evresi; ön yıkımlar, mekânı teknolojik olarak uyarlamak için gövde kurulumları, yemek odası, tuvaletler ve asansör gibi acil olarak belirlenen kısımları kapsamaktaydı. "Aşama 1", eski Hukuk Fakültesi sınıflarının yeniden modellenmesi, yeni plana göre bilgisayar odalarının ve sekreterliğin kurulması ve merkezi idari birimlerin reformunu kapsamaktaydı. "Aşama 2" sınıfların ve ofislerin kurulması ve "Aşama 3" ise bu kurulumun devamı ve kütüphanenin yapılmasını kapsamaktaydı. Son olarak "Aşama 4", tamamlamaları içermekteydi. Ancak finansal sebeplerle bu aşamalar takip edilememiştir. İç mekanla eş zamanlı olarak 4 cephesi de yenilenen Tütün Fabrikası'nın bir müze haline getirilmesi, fabrikanın kendi zamanından izler taşıyan sanat eseri niteliğindeki miraslarını sergilemek için de bir oda inşa edilmesi planlandı.

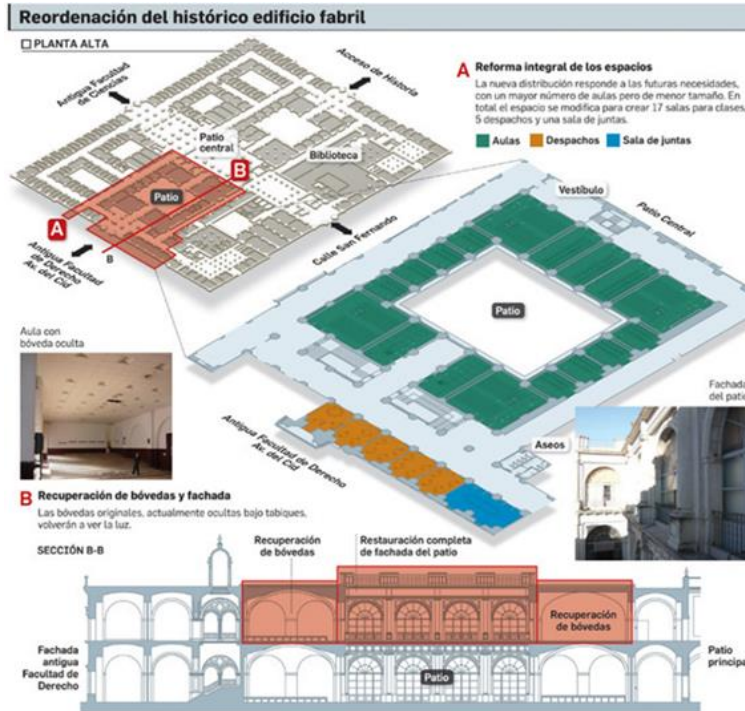
2014'te Rektörlük için yapılan çalışmalarda, Kraliyet Tütün Fabrikası'nın Palladio ve Alberti'nin daha önce çalışmalarında bahsettiği ve çok nadir bulunan anti-sismik temel sistemi ortaya çıktı (Şekil 16). Tagareta Deresi ve Guadalquivir Nehri'ne yakınlığından dolayı özellikle dengesiz bir arazide olan yapı, tüm binaya depreme karşı direnç kazandıran ters kemerlerden oluşan ızgara şekilli temel sistemine sahiptir. Çalışmalardan sorumlu Miguel González Vélchez, bu temellerin düzgün işlediğine dair

kanıtın, inşaatından 300 yıl sonra ve Lizbon depremi gibi önemli sismik olaylara rağmen yapıda herhangi bir büyük çatlak görülmemesi olduğunu söylemektedir (URL-8).



Şekil 17. Yapılan kazılarda ortaya çıkan ve nadir görülen ters kemerli temel (URL-8)

2017’de dönüşüm hala devam ederken, binayı mümkün olduğunca orijinal durumuna döndürmeyi amaçlayan bir yenilik önerilmiştir (Şekil 17). Yeniliğin kapsamı, daha küçük bir koridorda yer alan ve orijinal koridora denk gelen 4 sınıf ve 8 ofisi kapsayan avlunun çevresi ile sınırlıydı. Bu alanlardaki orijinal tonozların korunması ve avlu cephesinin restorasyonu da bu yeniliğin içindeydi. Amaç, avlunun çevre koridorunu fakülte ve önlerinde yer alan birimlerden herhangi birinin kullanacağı derslikler için özel bir alan olarak uyarlamaktı. Önerilen reform, üst üste binen öğelerin ortadan kaldırılması ve mevcut tonozlu alanların kurtarılmasını hedefliyordu. Toplamda 17 farklı büyüklükte sınıf, beş ofis ve bir toplantı odası oluşturulmuştur.



Şekil 18. Tarihi fabrikanın yeniden düzenlenen planı (URL-9)

4.3 Değerlendirme

Sonuç olarak, kent içinde gerek tarihi açısından gerekse fiziksel konumu ve büyüklüğü açısından oldukça önemli bir yapı olan Sevilla Tütün Fabrikası için özgün işlevine uygun bir yeni işlev seçilmiştir. Eskiden tütün ve sigara üretimi yapan fabrika dönüşümü sonrasında bilgi üreten bir yapı haline gelmiştir. Bilgi üretimini yalnızca üniversite işleviyle değil ayrıca turistler tarafından yoğun ilgi gören müze ve dini birlik işleviyle de yerine getirmektedir. Ayrıca yapılan kazılar sırasında keşfedilen nadir görülen yapı temeli de eski fabrikanın dönüşümü esnasında bile öğretmeye ve keşfedilmeye devam ettiğini göstermiştir. Süslemeli taş cephesi ve büyüklüğüyle daha ilk bakışta dikkat çeken yapının tarihi izleri, dönüşümünde uygulanan doğru müdahalelerin sayesinde, günümüz kullanıcıları tarafından fark edilmektedir. Her ne kadar planlı başlasa da finansal sebeplerden dolayı yapının dönüşümü planlanandan çok daha uzun sürmüş ve toplumdaki tepki toplamıştır. Filoloji, Felsefe, Tarih ve Coğrafya Fakülteleri ile Rektörlüğe hizmet etmesi planlanan yapıda şu an Rektörlük, Tarih ve Coğrafya Fakültesi ve Filoloji Fakültesi yer almaktadır. Sevilla Tütün Fabrikası dönüşümü için yapılan tüm değişikliklere rağmen tarihi kimliğini kaybetmeden yeni işleviyle kullanıcılara hizmet etmektedir.

5. Samsun Tütün Fabrikası- Bulvar Alışveriş ve Yaşam Merkezi

5.1 Samsun Tütün Fabrikası

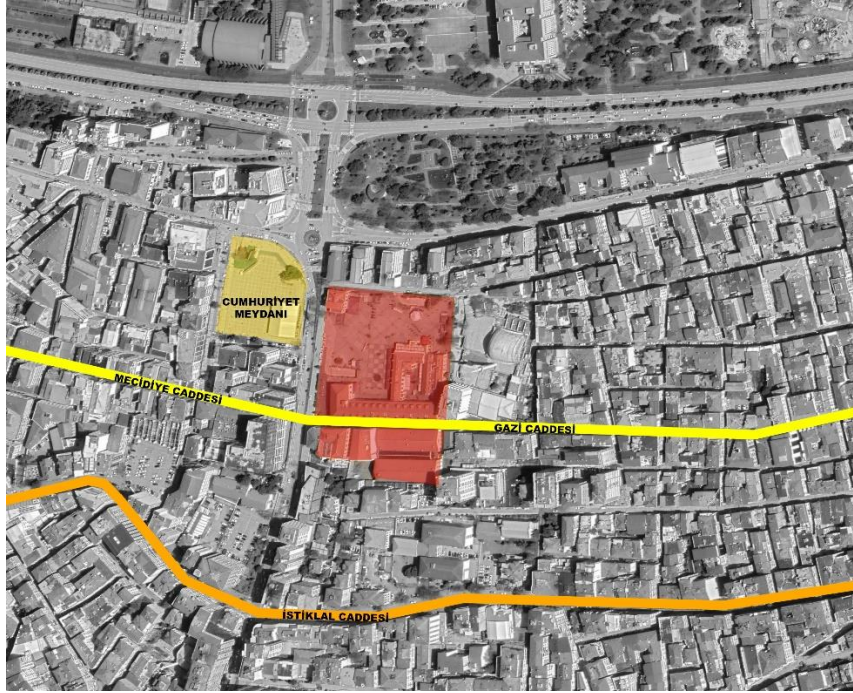
Osmanlı İmparatorluğu'nun son dönemlerinde tütün işletmelerinin Fransızlara devredilmesiyle birlikte, tütünü işletmek için kurulan Reji İdaresi 1884 yılında ilk fabrikasını İstanbul'da açmış ve aynı yıl Samsun Tütün Fabrikası'nın inşasına da başlamıştır (Özkan, 2015, s. 31) (Şekil 18). Resmi kurumlardaki ilk belgelerine dayanarak 1887 yılında yapıldığı bilinen binanın mimarı bilinmemektedir (Us, 2014, s.n.y.). 1994 yılında kapatılan bina, 2009 yılında restorasyonu yapılan kadar boş ve bakımsız kalmıştır.

18. yüzyılda tütün üretimine başlayan Samsun, bu sayede önemli bir ticaret merkezi haline gelmiş ve kent zenginlik kazanmıştır. Bununla birlikte kentin mimarisinde Batı etkileri görülmeye başlamıştır. Samsun Tütün Fabrikası, mimari özellikleri bakımından Fransız anlayışına yakın, rasyonellik ve fonksiyonelliğin ön planda olduğu yapılardan oluşmaktadır.



Şekil 19. Samsun Tekel Tütün Fabrikası'nın 1930'lu yıllarda çekilmiş bir fotoğrafı (URL-10)

Eski Tütün fabrikası yerleşkesi, doğusunda Gazi Caddesi, batısında Mecidiye Caddesi olmak üzere, mağaza ve dükkanların yoğun olduğu iki önemli ticari cadde arasında bulunmaktadır (Şekil 19). Bu iki caddeyi birleştiren yol ise Samsun Tütün Fabrikası yerleşkesinin içinden geçmekte ve böylece ticari bir aks oluşmaktadır. Yerleşkenin yakınında bulunan bir diğer önemli cadde de İstiklal (Çiftlik) Caddesi'dir ve bu cadde de yine yoğun olarak ticari mekanları barındırmaktadır. Yerleşkenin hemen karşısında, kentin pek çok kültürel, sanatsal ve siyasi organizasyonlarının yapıldığı Cumhuriyet Meydanı konumlanmaktadır.



Şekil 20. Samsun Tütün Fabrikası'nın kent içindeki konumu (Google Earth Pro, 2022)

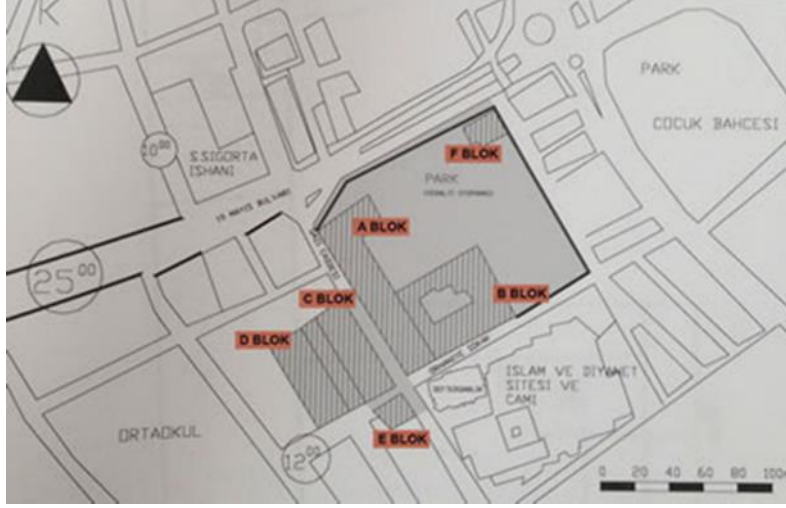
İnşa edildiği dönemde yapım sistemlerinin olanakları sebebiyle çok geniş açıklıklara sahip olmayan fabrikanın yapım sistemi betonarme ve kagirdir. Tütün kalitesinin iyi olması için diğer tüm tütün fabrikalarında olduğu gibi döşeme kaplamaları ahşaptır. Çatısı kiremit, ardavuz, eternit ve madeni levha gibi yanmaz malzemelerden yapılan fabrikanın merdivenleri betonarme, kapı ve pencereleri ise ahşaptır.

Samsun Tütün Fabrikası Yerleşkesi sigara üretim alanı, depo, idari birimler, yemekhane ve güvenlik birimlerinden ve fabrika işçilerinin dinlenmesi için yapılan avlulardan oluşmaktadır. Üretimin yapıldığı ana yapı, yerleşkenin merkezinde konumlandırılmıştır. Kolonadlı, yüksek tavanlı ve geniş açıklıklı olan depo ve üretim alanları bir bütün olarak planlanmıştır. Fabrika cepheleri, kemerli kapı ve pencerelerin yanı sıra kare formlu pencerelere de sahiptir.

Samsun Tütün Fabrikası yerleşkesi 6 bloktan oluşmaktadır (Şekil 20). Sigara üretim binaları olan A ve B blokları yerleşkenin en önemli iki yapısıdır. B blok, sigara üretim alanına ek olarak ofis, güvenlik, kreş ve yemekhane alanlarını da barındırmaktadır. 3 katlı olan A blok ile, 2 katlı olan B blok arası geçişler 1. kattaki bağlantılarla sağlanmaktadır. Avluda bulunan 2 katlı yemekhane ve kreş yapıları günümüze gelemeden yıkılmıştır.

Tütün ambarı olarak kullanılan 4 katlı C ve D blokları arasındaki bina tek katlıdır ve bloklar arası geçiş bu binadan sağlanmaktadır. Yine tütün ambarı olarak kullanılan E

blokta kolon bulunmamaktadır. Yapının taş olan dış duvarlarının kalınlığı 60 cm'dir. İdari birimlerin olduğu F blok ise 3 katlı bir yapıdır.



Şekil 21. Samsun Tütün Fabrikası'nın yerleşim planı (Us, 2014)

5.2 Samsun Tütün Fabrikası'nın Dönüşümü

1994 yılında kapanan Samsun Tütün Fabrikası, 2006 yılında Bakanlar Kurulu kararıyla yenileme alanı olarak ilan edilmiştir. 2009 yılında restorasyonuna başlanan yapı, 2012 yılında Bulvar Alışveriş ve Yaşam Merkezi olarak hizmete açılmıştır. Bulvar AVM, daha çok dükkân ve mağazaların olduğu, yeme-içme mekanları, kültür ve sergi alanları ve ofislerin bulunduğu bir yerleşim haline gelmiştir.

Restorasyondan önce fabrikanın atıl kalmış yapılarının aksine oldukça işlek bir otopark olarak kullanılan avlu (Şekil 21), çevre düzenlemesiyle oturma alanlarının olduğu büyük bir meydana dönüştürülmüştür (Şekil 22). Kentin bu bölgesindeki otopark ihtiyacı ise kazılarak eski fabrika yerleşkesinin altına yapılmıştır.



Şekil 22. Samsun Tütün Fabrikası'nın dönüşümden önceki hali (Us, 2014)



Şekil 23. Bulvar AVM (İ. B. Tunçer arşivi, 2021)

Fabrikanın restorasyonunda yapılan fiziksel ve mekanik testlerin analizi sonucunda bütün duvarlar püskürtme beton yöntemiyle güçlendirilmiştir. Çatılar çelik konstrüksiyon ile yeni baştan inşa edilirken, tarihî doku korunarak cepheler tıraşlanıp, tamir, sıva ve boya gibi işlemler yapılmıştır (Us, 2014, s.n.y.). F blokta ahşap döşeme korunmuş, C ve D blokları hariç tüm yapıların temelleri güçlendirilmiştir. C ve D bloklarının sadece derz dolguları yapılmıştır.

Yapıdan günümüze ulaşmış kullanılabilir yapı malzemeleri onarılıp tekrar kullanılmış, özellikle artık üretilmeyen Marsilya tipi kiremitlerin tek tek bakımı yapıp yerine konmuştur. Tüm yapıların cepheleri özgün haline yakın şekilde restore edilmiş, bazı cephelerde güneşi önlemek amaçlı dekoratif tenteler kullanılmıştır. Gazi Caddesi üzerindeki iki blok arasında da yine dekoratif aydınlatma elemanları kullanılmıştır.



Şekil 24. Bulvar AVM yerleşim planı (Us, 2014)

Eski tütün fabrikasının kentteki konumunun önemi ve büyüklüğü göz önünde bulundurularak yerleşkenin yeni işlevinin ticari olmasına karar verilmiştir. Eski Tütün Fabrikası binalarının Bulvar Alışveriş ve Yaşam Merkezi'ne dönüşümünde:

A blokun kuzeydeki yapısında zemin katın bir kısmı kafe olarak, diğer katlar ise mağaza olarak kullanılmıştır. Bu blokta ilk iki kat neredeyse tamamen mağaza olarak kullanılmış, üçüncü katta ise konferans alanı ve ofislere yer verilmiştir.

B blok restoran, kafe ve kitabevi olarak işlevlendirilmiştir. Avludaki mevcut ağaçlar korunarak burada kafe için açık oturma alanları düzenlenmiştir. Günümüze ulaşabilen 2 katlı binanın kafe ve restoran kısmına geçiş dışarıdan, yürüyen merdivenlerle sağlanmıştır. Ayrıca yıkılan kreş ve yemekhane binaları aslına uygun olarak tekrar inşa edilmiştir.

C, D ve E blokları tamamen mağaza ve dükkanlar için kullanılmıştır. C ve D blokları arasında kalan yapı, cam ve çelik kullanılarak tekrar yorumlanmıştır. F blok ise restoran ve kafe olarak hizmet etmektedir.

Samsun Tütün Fabrikası Dönüşüm Projesi'ne, 1890'lı yıllarda tüccarların konaklaması için yapılmış ve daha sonrasında Rum Dar'ul Eytamı (çocuk yurdu), Samsun Adliye Binası (1930- 1940), Askeri Hastane ve kültür müdürlüğü olarak da kullanılan 4 katlı Polihron Oteli de dahil edilmiş ve böylece projede 7 blok restore edilmiştir. G blok olarak adlandırılan eski otel, mağaza olarak kullanılmaktadır (Şekil 24).



Şekil 25. Dönüşüm sonrası eski Polihron Oteli (İ.B. Tunçer arşivi, 2021)

5.3 Değerlendirme

Sonuç olarak dönüşümü toplam 23.000 m² alanda tamamlanan Samsun Bulvar AVM Projesi, 18 yıl atıl haldeki eski tütün fabrikasını ıssız, kötü kokulu, rutubetli, tekensiz ve yok olmaya yüz tutmuş kimliğinden kurtarmıştır. Kent için önemli iki ticari cadde arasında konumlanan yerleşkenin yeni işlevi de yine ticari olmuştur. Eski Samsun Tütün Fabrikası günümüzde kullanıcı ihtiyaçlarına hitap eden ve kente kazanç sağlayan bir yaşam merkezi haline gelmiştir. Tüm bu olumlu sonuçlarının yanı sıra, yapılan iç mekân müdahaleleri sebebiyle (Şekil 25) (Şekil 26), dönüştürülmüş yapılar restore edilmiş cepheleri dışında kullanıcıya geçmişten bir şey sunamamıştır. Eski Polihron Oteli'nin cephesinde ise mağaza tabelasının montajı yapıya zarar vermiş, tabelaların uygun yerleştirilmemesi sonucu pencereler kapatılmış ve bu da tarihi yapının özgün kimliğinin zedelenmesine sebep olmuştur. Hemen bitişiğinde bulunan ve yine bir dönemin izlerini taşıyan binada da ticari tabelaların yarattığı görsel kirliliğin, tarihi otelin yapısını olumsuz etkilediği görülmektedir. Samsun Tütün Fabrikası'nın yeni işlevine karar verilirken rant düşüncesi ön plana çıkmıştır. Ayrıca eski fabrika yerleşkesi avluları çoğunlukla çıplak ve sert zemin olarak tasarlanmış ve burada kültürel ve sanatsal etkinliklere yer verileceği düşünülmüş, ancak daha köklü, büyük ve en az onun kadar çıplak olan Cumhuriyet Meydanı'nın da varlığı göz ardı edilmiştir. Bulvar AVM'nin nispeten küçük meydanı, düşünüldüğü gibi kültürel ve sanatsal etkinliklere değil, çoğunlukla ticari etkinliklere hizmet etmektedir.



Şekil 26. Bulvar AVM iç mekan (İ.B. Tunçer arşivi, 2021)



Şekil 27. Bulvar AVM iç mekan (İ.B. Tunçer arşivi, 2021)

6. Değerlendirme ve Sonuç

Tarihi çevre içerisinde bulunan tarihi yapıların korunması ve restore edilmesi yapının hayatta kalması için yeterli olsa da ona uygun yeni işlevler vermek tarihi yapının sürdürülebilir ve yaşayan bir yapı olmasını sağlamaktadır. Yeniden işlevlendirilen tarihi bir bina, kullanıcılara sadece restore edilip korunmuş bir binadan daha fazlasını anlatır. Ancak yeniden işlevlendirme sürecinin başarılı olabilmesi için, tarihi yapının dönüşümü için alınan kararlarda bazı önemli noktalara dikkat edilmelidir:

- Tarihi yapının mevcut fiziksel durumuna (mekansal organizasyonu, strüktürü ve malzeme gibi) olabildiğince az müdahale gerektiren ve yapılacak müdahalelerde de en az zararı verecek olan bir yeni işlev seçilmelidir.

- Tarihi bir yapının dönüşümü, çevresinin de dönüşümüne katkıda bulunmalıdır. Bu yüzden yeni işlev toplumun ihtiyaçları da göz önünde bulundurarak seçilmeli, tarihi yapının bulunduğu çevreye tekrar ayak uydurabilmesini sağlamalıdır.
- Yeni işlev tarihi yapının eski kimliğini gölgelememeli, yapının geçmiş izleri kullanıcılar tarafından algılanabilir olmalıdır.

Yeniden işlevlendirmede uygun yeni işlevin seçilmesinin önemi tarihi endüstri yapılarında, kent içindeki konumları ve kapladıkları alan sebebiyle daha çarpıcı sonuçlar doğurmaktadır. Bu çalışmada incelenen farklı kentlerde bulunan Cibali Tütün Fabrikası, Sevilla Kraliyet Tütün Fabrikası ve Samsun Tekel Tütün Fabrikası'nın dönüşümlerinin olumlu ve olumsuz sonuçları görülmektedir.

Her üç örnekte de tarihi fabrikalara verilen yeni işlevlerin, yapıları yaşayan mekanlara dönüştürdüğü görülmektedir. Bununla birlikte fabrikaların cepheleri aslına sadık kalarak restore edilmiştir. Sevilla Tütün Fabrikası'nın kültürel, dini ve eğitim amaçlı yeni işlevi, yapıyı canlı tutmakla birlikte geçmişteki izlerini insanlara aktarmasına da imkân tanımıştır. Müze, kültür merkezi ve eğitim kurumu işlevleriyle Cibali Tütün Fabrikası'nın dönüşümünde de yapının mimari kimliğinin kullanıcılarına aktarılabilirdiği görülmektedir. Bu durum Samsun Tütün Fabrikası'nda ise farklıdır. Samsun Tütün Fabrikası'na verilen yeni işlevde rant ön planda tutulması, yeni işlevin yapıyı atıl halinden kurtararak yaşayan bir yapı haline getirmesine rağmen, birçok olumsuzluğa da yol açmıştır. Kullanıcılara, alışveriş yaptıkları mağazaların bir zamanlar bir tütün fabrikası olduğunu hissettiren hiçbir iz kalmamıştır. Ayrıca Samsun Tütün Fabrikası'nın iç mekanları yeni işlevi sebebiyle çok sayıda mekâna bölünmüş ve yeni işlevin gerektirdiği kat yüksekliğiyle mevcut kat yükseklikleri birbirine uymamış, böylece mekânsal bütünlük algılanamaz hale gelmiştir. Eğitim yapısına dönüşen Cibali ve Sevilla örneklerinde ise mekânsal kurgu korunmak istenmiş ve gerekli değişiklikler iki yapının da bütünsel eski planına uygun olacak şekilde yapılmıştır. Sevilla Tütün Fabrikası'nda, mekanlar mevcut tonozlu yapıyı koruyarak ihtiyaca uygun şekilde yaratılmıştır. Cibali Tütün Fabrikası'nda ise iç mekânda yapının bütünlüğünü ve orijinal dokusunu gölgelemeyen birtakım çağdaş müdahaleler yapılmıştır. Sevilla Tütün Fabrikası ve Cibali Tütün fabrikası, buldukları tarihi çevrede hem müze hem de eğitim yapısı olarak kullanılırken, Samsun Tütün Fabrikası tamamen ticari amaçlı olarak dönüştürülmüştür. Eski fabrikadan kalan mirasların sergilenmesi için hiçbir bir alan düşünülmemiştir.

Aynı amaca hizmet etmiş üç farklı tütün fabrikasının dönüşümünde; iki farklı dönemde ve iki farklı ülkede inşa edilmiş, farklı kültür ve birikimlere sahip, Cibali Tütün Fabrikası ve Sevilla Tütün Fabrikası'nın dönüşümlerinde yeni işlevleri eğitim yapısı olmuş, bu yeni işlev hem yapılara hem de buldukları çevreye uyum sağlayabilmiştir. Cibali Tütün ve Sigara Fabrikası ile aynı döneme ait olan, Türkiye'nin farklı bir bölgesinde inşa edilen Samsun Tütün Fabrikası'nın dönüşümünde ise yeni işlev hem yapıya hem de çevresine uyum sağlayamamıştır. İncelenen bu üç örnek sonucunda endüstri yapılarının yeniden işlevlendirilmesinde yapıya verilecek yeni işlevin önemi görülmüştür. Tarihi yapılara verilen yeni işleve, yapının hem fiziksel hem çevresel özellikleri hem de tarihteki önemi göz önüne alınarak karar verilmelidir. Endüstri yapılarının kendisini her dönemde anlatan birer endüstri mirası oldukları unutulmamalıdır. Endüstri yapıları gibi büyük ve maliyetli yapıların kaynak olarak iyi değerlendirilmesi, verilen işlevin sadece günümüzde değil, gelecekte de kullanılabilir olması oldukça önemlidir.

Son söz olarak, endüstri yapılarının dönüşümünde unutulmaması gereken birincil ölçüt, yapının özgünlüğünü bozmadan ve ona zarar vermeden yaşatılmasıdır. İşlev, yaşatmak için bir araçtır. Burada önemli olan, yapı ya da yapılar topluluğunun gelecek kuşaklara

bir tarih, kültür, teknoloji, sanat ve mimarlık belgesi olarak, içindeki üretim süreçleri ve kullanım biçimleri ile ilgili özelliklerinin silinip yok edilmeden aktarılmasıdır. Bunu sağlamak için de uzmanlık gerektiren detaylı bilimsel çalışmalar yapılması, konunun uzmanlıktan uzak platformlarda değil, bilim kuruluşlarının koruma ve tasarım alanlarında yapılacak ortak çalışmalar ile değerlendirilmesi ve uygun işlev ve projelerin geliştirilmesi kaçınılmazdır.

Kaynaklar

Aguilar, J. B. (2019, Haziran 11). Nuestro Patrimonio: Real Fábrica de Tabacos de Sevilla. Alquiinsa Web Sitesi: <https://www.alquiinsa.es/es/real-fabrica-de-tabacos-de-sevilla/> adresinden alındı

Alper, M. (2008). Tarihin Küçük Kardeşi. *Natura Dergisi*, 24, 54-62.

Alper, M. (2019). Cibali Tütün ve Sigara Fabrikası'ndan Kadir Has Üniversitesi'ne Bir Yeniden İşlevlendirme Örneği. İstanbul: Kadir Has Üniversitesi Yayınları.

Burden, E. (2004). *Illustrated Dictionary of Architectural Preservation*. New York: McGraw-Hill Press.

Erden, D. (2003). Kentsel Yenileşmede Bir Araç Olarak Dönüşüm Projeleri (Doktora Tezi). Mimar Sinan Güzel Sanatlar Üniversitesi Fen Bilimleri Enstitüsü, İstanbul.

Ergenç, İ. (2019). Endüstriyel Miras Alanlarının Dönüşümünün Müzecilik Açısından İncelenmesi (Yüksek Lisans Tezi). İstanbul Üniversitesi Sosyal Bilimler Enstitüsü, İstanbul.

ICOMOS (International Council on Monuments and Sites). (1964). *Venedik Tüzüğü*. Kılıç, E. (2019). Yeniden İşlevlendirilen Endüstri Mirası Yapılarında Heyecan ve Memnuniyet Faktörleri: Cibali Tütün ve Sigara Fabrikası Örneği (Yüksek Lisans Tezi). Gazi Üniversitesi Fen Bilimleri Enstitüsü, Ankara.

Mısırlısoy, D. (2011). *Analysis of the Structure and Design Relationship Between Contemporary Extensions and Remodeled Masonry Buildings* (Yayınlanmamış Yüksek Lisans Tezi). Doğu Akdeniz Üniversitesi, Lefkoşa.

Ortiz, P., Ortega, F. J., Vázquez, M. A., Martín, J. M., Aparicio, P., Ferruz, J., . . . Ollero, A. (2013). The Diagnosis of The Royal Tobacco Factory of Seville assisted by Quadrotor Helicopters. *Proceedings of the 1st Conference on Robotics Innovation for Cultural Heritage*. Venedik.

Özkan, T. (2015). Artakalanın Yeniden Değerlendirilmesi: Samsun Tekel Sigara Fabrikası'nın Görünmeyen Değerleri (Yüksek Lisans Tezi). İstanbul Teknik Üniversitesi Fen Bilimleri Enstitüsü, İstanbul.

Özolcay, Ö. (2018). Tarihi Endüstriyel Yapılarda Yeniden İşlevlendirme ve Kuzguncuk Gazhanesi Örneği (Yüksek Lisans Tezi). Maltepe Üniversitesi Fen Bilimleri Enstitüsü, İstanbul.

Tanaç Zeren, M., & Yılmaz Karaman, Ö. (2018). "Izmir Reji Tobacco Factory" As One Of The Industrial Heritage Remains Of The City. *Art-Sanat Dergisi*, 9, 253-262.

TICCIH. (2003). The Nizhny Tagil Charter for the Industrial Heritage.

Us, F. (2014). Bir 19. Yüzyıl Endüstri Mirasının Yeniden Kullanımı: "Samsun Tekel Tütün Fabrikası"nın "Bulvar Samsun Projesi"ne Dönüşümü. Mimarlık Dergisi, s.n.y.

Washington State Department of Archaeology and Historic Preservation. (2011). Sustainability: Executive Summary. Washington State Department of Archaeology and Historic Preservation: <https://dahp.wa.gov/historic-preservation/preservation-research-topics/sustainability> adresinden alındı

Yılmaz, S. (2017). Mekan-Hafıza İlişkisinin Türkiye'deki Yeniden İşlevlendirilmiş Eğitim Yapıları Üzerinden İncelenmesi: Kadir Has Üniversitesi Örneği (Yüksek Lisans Tezi). Mimar Sinan Güzel Sanatlar Üniversitesi Fen Bilimleri Enstitüsü, İstanbul.

Zhang, S. (2007). Conservation and Adaptive Re-use of Industrial Heritage in Shanghai. Frontiers of Structural and Civil Engineering in China, 1(4), 481-490.

İnternet Kaynakları

URL-1: <http://www.tures.com.tr/index.php?sayfa=projects&alt=detay&projeid=5> (Erişim Tarihi: 13.02.2022 17:01)

URL-2: <https://sehirharitasi.ibb.gov.tr/> (Erişim Tarihi: 13.02.2022 16:18)

URL-3: <https://khas.edu.tr/tr/universitede-yasam/foto-galeri> (Erişim Tarihi: 13.02.2022 17:04)

URL-4: <https://www.rhm.org.tr/hakkinda/> (Erişim Tarihi: 13.02.2022 17:05)

URL-5: https://personal.us.es/alporu/fabricatabaco/vision_general.htm (Erişim Tarihi: 13.02.2022 17:33)

URL-6: <http://reindustrialheritage.eu/projects/university-of-seville> (Erişim Tarihi: 13.02.2022 17:35)

URL-7: https://www.diariodesevilla.es/sevilla/remodelacion-Fabrica-Tabacos-debe-terminada_0_241176667.html (Erişim Tarihi: 13.02.2022 17:40)

URL-8: https://www.diariodesevilla.es/sevilla/sorprendentes-cimientos-Fabrica-Tabacos_0_814718977.html (Erişim Tarihi: 13.02.2022 17:41)

URL-9: https://www.diariodesevilla.es/sevilla/antigua-facultad-Derecho-recuperara-original_0_1141686213.html (Erişim Tarihi: 13.02.2022 17:44)

URL-10: https://commons.wikimedia.org/wiki/File:Samsun_Tekel_sigara_fabrikalar%C4%B1.jpg (Erişim Tarihi: 13.02.2022 16:57)