

20. Yüzyıl Türkiye Mimarlığı'nın ulusal ve uluslararası düzeydeki politik deęişimler bağlamında incelenmesi

An analysis of 20th Century Turkish Architecture in the context of political changes at the national and international level

Eylül Ayda TÜRKER^{1*}, Ahmet Mete TAPAN²

¹ Mimarlık Bölümü, Lisansüstü Eğitim Enstitüsü, İstanbul Arel Üniversitesi, İstanbul, Türkiye.

eylulaydaturker@gmail.com

² Mimarlık Bölümü, Mühendislik-Mimarlık Fakültesi, İstanbul Arel Üniversitesi, İstanbul, Türkiye.

tapan@itu.edu.tr

Geliř Tarihi/Received: 16.02.2022

Bölüm/Section: Mühendislik-Mimarlık ve Doęa Bilimleri/Mimarlık

Kabul Tarihi/Accepted: 11.04.2022

Arařtırma Makalesi/Research Article

Özet

İlk çağlardan günümüze dek mimarlık disiplini, çağın politik koşullarından önemli derecede etkilenmiştir. Çağlar boyu mimari uygulamalar ve kentler yaşanan savaşları, hükümdarların ideolojilerini ve dönemin sosyo-ekonomik dönüşümlerini yansıtmış, hatta dönemin politik bakış açısını topluma iletme gayesi ile araç görevi görmüştür. Toplumun ihtiyaçlarını belirli ölçüler ve yasal sınırlar içerisinde çözmek için mekânlar tasarlama eylemi olarak kabul edebileceğimiz mimarlık uygulamaları, politika ile kurduęu sıkı ilişki neticesinde toplum ve çevre yararının geri planda kalmasına neden olmuştur. Konuya ilişkin olarak bu makalede, mimarlık ve politika kavramları arasındaki ilişkinin, mimari ürünlere ve kentlere nasıl yansıdığına incelenmesi amaçlanmıştır. Bu bağlamda öncelikle politik bir araç olarak mimarlık disiplininin farklı dönemler ve ülkelerde nasıl kullanıldığı araştırılmış, mimari örnekler ile konu pekiştirilmiştir. Odak noktası olarak Türkiye Cumhuriyeti, 20. yüzyıl döneminde yaşanan dönüm noktalarına göre politik, ekonomik ve toplumsal açıdan incelenmiş, bu deęişimlerin dönemin mimarlığına ve kentlerine nasıl yansıdığı analiz edilmiştir. Yapılan araştırmanın sonucunda dönemin politik koşullarının mimarlık ve kentler üzerinde geniş bir etki alanının olduęu fakat bu etkinin mimarlığın temel amaçlarına, kent düzenine ve dolayısı ile toplumun ihtiyaçlarına ters düşen uygulamalara sebep olduęu belirlenmiştir. Buna göre bu çalışmada, kentin ortak öznesi olan mimarlık ve politika kavramları arasındaki hiyerarşik ilişkinin mimarlık, kent ve toplum yararına nasıl geliştirilip düzenlenebileceğini ortaya koyan dikkat çekici önerilerde bulunulmuştur.

Anahtar Kelimeler: Mimarlık, mimarlık ve politika, Türkiye mimarlığı

Abstract

From the early period to the present day, the discipline of architecture has been significantly affected by the political conditions of the period. Architectural works and cities reflected the wars, the ideologies of the sovereigns and the socio-economic changes of the period and, moreover used as a means of convey the political perspective of the period to the society. The practice of architecture, which we can accept as an action to design spaces to solve the needs of society within specific dimensions and legal boundaries, have caused the benefit of society and the environment to be kept in the background as a result of its close relationship with politics. In this article, it is aimed to examine how the relationship between architectural and political concepts is reflected in architectural works and cities. In this context, how the discipline of architecture is used in different periods and countries as a political device has been researched and the subject has been reinforced with architectural projects. As a focal point, the Republic of Turkey was analyzed according to the political, economic and social changes according to the turning points experienced in the 20th century period and how these changes were reflected in the architecture and cities of the period. As a result of the research, it was determined that

* Yazışılan yazar/Corresponding author: Eylül Ayda TÜRKER

¹ orcid.org/0000-0003-2564-370X; ² orcid.org/0000-0001-8085-429X

the political conditions of the period had a wide impact on architecture and cities, but this effect caused practices that is contrary to the basic aim of architecture, urban form and attendantly the needs of the society. Accordingly, in this study, some remarkable suggestions have been made that reveal how the hierarchical relationship between the concepts of architecture and politics, which are the common subjects of the city, can be developed and regulated for the benefit of architecture, city and society.

Keywords: Architecture, architecture and politics, Turkish achitecture

1. Giriş

Antik Yunan döneminden günümüzün küresel dünyasına kadar olan süreçte mimarlık ve politika kavramları arasında yakın bir ilişki olmuş, dönemin egemen ideolojisi ve gücü her ne ise mimari ürünlerde ve kent düzeninde görünür bir hâle dönüşmüştür. İçinde yaşadığımız kentler ve mimari yapılar, mekânın simgesel ve anlamsal olmak üzere iki farklı boyutunu ön plana çıkararak topluma iletilmek istenen mesajların fiziki yansımaları hâline dönüşürler. 20. yüzyılın totaliter ve otoriter sistemlerinde görülen anıtsal üslup, büyük ölçekli yapılar, simetri ve doğrusal hatlar ile düzenlenmiş şehir planlarının aracılığı ile iktidarların ve sahip oldukları ideolojilerin güçleri simgelenmiştir. Bunun yanında baskıcı sistemlerin liderlerinin doğrudan tasarım ve planlama sürecinin içerisinde oldukları da bilinmektedir. Yine 20. yüzyılın demokratik rejim türlerinde çağdaş tasarımların fikir paylaşımına uygun, şeffaf ve geleceği çağrıştıran üslupları benimsediklerini görebilmekteyiz.

Konuya ilişkin 20. yüzyıl Türkiyesine bakılacak olursa, Osmanlı İmparatorluğu'nun son dönemlerine denk gelen yüzyılın ilk çeyreğinde dünyada baş gösteren milliyetçi dalga ve yeni bir rejimin doğuşu ile ulus kavramı önem kazanmış, Milli Mimari Rönesansı olarak da tanımlanan 1. Ulusal Mimarlık akımı ortaya çıkmıştır. Bu akım ile mimaride eklektik biçimler kullanılmış, mimari yapılar dönemin mimarları tarafından plastik ürünler olarak görülmüştür. 1930'lu yıllara gelindiğinde radikal bir çağdaşlaşma, "muasır medeniyetler seviyesine ulaşma" fikri önem kazanmış, Avrupalı mimarlar aracılığı ile modern bir mimari tutum hüküm sürmüştür. 1940'lı yıllara gelindiğinde ise "millilik" kaygıları tekrar gün yüzüne çıkmış, batılı devletlerin milliyetçi ve dışa kapalı tutumları ülkemizde etkisini göstermiş ve böylece rasyonel temeller üzerine inşa edilmeye çalışılan milli karakterdeki mimari anlayış olan, 2. Ulusal Mimarlık akımı ortaya çıkmıştır. 1950'lerde, ABD etkisi ile liberalleşme adımları atılmış ve buna bağlı yeni yapı tipolojilerinin, teknik yapı elemanlarının kullanıldığı uluslararası mimari anlayış kabul edilmiştir. 1960-1980 yılları arasında dönemin demokratik kazanımları ve iletişim, ulaşım olanaklarının gelişmeye başlaması ile yeni arayışlar ortaya çıkmış, plüralist (çoklu) mimari anlayış hüküm sürmüştür. 1980'li yıllardan itibaren ise neo-liberal politikaların etkisi ile mimari ürünler ve kentler küresel pazarın istekleri doğrultusunda şekillenmiş, minimalizm ve postmodernizm gibi yeni mimari biçimler ortaya çıkmıştır.

1.1. Problem ve amaç

Mimarlık ve politika kavramları arasındaki ilişkinin mimari eserlerde ve kentlerde ekonomik, sosyal ve sanatsal anlamda olumsuz etkilere neden olması tarihte eleştiri konusu olmuştur. Ancak bu olumsuz etkiler, teknik insanlar ve politikacılar arasında kurulan hiyerarşik ilişki sebebi ile çözüme kavuşturulamamıştır. Bu bağlamda yapılan çalışmanın strüktürü, değişen ideolojik eğilimler ile ilişkili olarak kentin ve mimarının de dönüştüğü hipotezi üzerine kurulmuş olup makalede 20. yüzyılda Türkiye mimarlığının farklı kırılma noktalarında dönemin politik koşulları ile ilişkili olarak nasıl dönüştüğünün incelenmesi amaçlanmıştır. Bu inceleme sonucunda ise çalışmanın hipotezi bağlamındaki dönüşümlere ilişkin özgün koşullara dair çıkarımlar yapmak ve politika-mimarlık ilişkisinin ideal bir biçime kavuşması için önerilerde bulunmak hedeflenmektedir.

1.2. Yöntem

Türkiye mimarlığının, farklı dönemlerin politik koşulları ile ilişkili olarak nasıl dönüştüğünün incelenmesinin amaçlandığı bu makalede, çalışmanın kapsamı zaman aralığı bakımından 20. yüzyıl ile sınırlandırılmıştır. Mimarlık ve politika kavramları arasındaki ilişkinin belirli bir yüzyıl üzerinden araştırmak amaç edinildiğinden, bu doğrultuda öncelikle totaliter, otoriter ve demokratik rejim türleri, sırasıyla Almanya, İspanya ve Brezilya ülkelerinin politik süreçleri ile mimarlığı arasındaki ilişki çeşitli mimari örnekler de verilerek analiz edilmiştir. Konuya ilişkin, aynı yüzyılda Türkiye'de yaşanan politik süreçler "Ulusçuluk Dönemi", "Liberalizm Dönemi" ve "Küreselleşme Dönemi" olarak üç temel başlığa ayrılmış, uluslararası ve ulusal düzeyde yaşanan gelişmeler, politika ve mimarlık alanındaki değişimler üzerinden incelenmiştir. Buna göre 20. yüzyılda yaşanan üç temel rejim türüne sahip ülkelerin ve Türkiye Cumhuriyeti'nin incelenen tarihsel süreçten çıkarılan sonuçlarının, günümüz kentlerinin ve mimarlığının iyileştirilmesi açısından önemli ipuçları sunması beklenmektedir. Bunlara ek olarak çalışma, 20. yüzyıla odaklandığı için kapsamlı ve derinlemesine bir literatür araştırması yapılmış, tarihsel ve teknik dokümanlara başvurulmuştur. Ayrıca araştırılan dönemin mimari anlayışı ve değişen düşünsel süreçleri yazılı ve görsel veriler ile desteklenerek okuyucuya aktarılmaya çalışılmıştır.

2. Mimarlığın politik bir araç olarak kullanımı

Tarih boyunca sanat, politikacıların sahip olduğu gücü ve itibarı simgelemek, iktisadi ve siyasi gayelerini yerini getirmek için bir araç görevi görmüştür. Mimari yapılar bu görev doğrultusunda gösterge bilimsel olarak düzenli düzlemine vurgu yapan ve yananlam düzlemine vurgu yapan iki işleve sahip olmuştur. Bu bağlamda yapı elemanlarının işlevlerine yaptıkları göndermeler “düzenli” ifade ederken, aynı elemanın bir düşünce sisteminin simgesi hâline gelmesi “yananlam” ifade eder [1]. Tarihte mimarlığın dönemin egemen gücü tarafından bir toplumu yönlendirme aracı olarak kullanılması çok eski zamanlara kadar uzanmaktadır. Öyle ki, Antik Yunan medeniyetinin sahip olduğu doğrudan demokrasi rejimi ve agoralar, Roma İmparatorluğu’nun sahip olduğu monarşik düzen ve zafer takları, orta çağın skolastik fikirleri ve kilise mimarisi, günümüzde modern anlamda kabul gören siyasi sistemlerin geçmiş ve geleceği temsil eden klasik ve modern mimari tutumları, mimarlık ve politika kavramları arasında ideolojiler ve dönemler değişse de güçlü bir ilişki olduğunun kanıtıdır. Ancak bu örnekler her ideolojinin bir mimari yansıması vardır demek değildir. Farklı ideolojiler aynı mimari tutumları benimseyebilirken, bu durumun tam tersi de yaşanabilmektedir [2]. Örneğin otoriter lider Franco ve totaliter lider Hitler’in klasik mimari tutumu benimsemeleri ve benzer mimari öğeleri içeren anıtsal yapıları tercih etmeleri bu durumun bir göstergesidir.

Mimarlığın bir araç olarak görev görmesi siyasi yönetim biçimlerine göre değişebilmektedir. Bu bağlamda totaliter, otoriter ve demokratik olmak üzere üç temel modern rejim türü incelendiğinde, politik fikirlerin mimarlığa ve kentlere farklı yansımaları olabileceğini görebilmekteyiz. Konuya ilişkin totaliter rejim sistemine örnek olarak Almanya’da 1933 yılında iktidara gelmiş olan Nasyonal-Sosyalist Alman İşçi Partisi ve lider Adolf Hitlerin dönemi [3] ele alındığında, toplum üzerinde güçlü bir hâkimiyeti olan liderin klasik mimari tutumları tercih ettiği görülmektedir. Hitler ve mimarlık alanındaki yetenekleri ile liderin dikkatini çeken mimar Albert Speer, Berlin kentini bir “dünya başkenti” olarak tasarlamak istemişlerdir. Büyük ölçekli kamu yapıları ve doğrusal akslar ile tasarlanmış olan kent planının yanında Speer, bu süreçte Reich Chancellery ve German Pavillion gibi klasik üsluba sahip yapılar da tasarlamıştır. Dönemin baskı ve kontrol gücü topluma çeşitli görkemli yapılar ve doğrusal akslar ile gösterilirken, sahip olunan fikirlerin kalıcılığı Hitler’in mirasçısı olduğunu iddia ettiği Roma İmparatorluğu’na gönderme yapan anıtsal bir mimari üslup ile simgelenmiştir [4].

Mimarlık ve politika arasındaki ilişkiye otoriter bir rejim türü üzerinden bakılacak olursa, 1936 yılında başlayan iç savaş sonrasında başa getirilen İspanya’nın otoriter lideri General Franco dönemi [3] ele alınabilmektedir. Totaliter rejim sisteminde görülen geçmişe bağlılık hissi bu dönemde de görülmüş, lider Franco yeni bir İspanya yaratma isteği ile geleneksel biçimler ve anıtsal ağırlıklı formlar tercih etmiştir [5]. Katolik inancı ile sıkı bir bağı olan Franco, kendini geçmişte hükümdarlık yapmış olan katolik krallıkların mirasçısı olarak görmüştür. Bu bağlamda katolik inancını temsil eden önemli yapılardan olan El Escorial manastırının yakın bir bölgesine klasik bir mimari tutuma sahip Valley of Fallen anıtını yaptırmıştır. Proje özellikleri El Escorial manastırına benzeyen anıtta Franco’nun otoritesini ve İspanya halkınındini değerlerini yansıtmak amacıyla görkemli bir haç sembolü bulunmaktadır [6]. Rejim döneminde totaliter dönemden farklı olarak özellikle kamusal yapılarda anıtsallığın yanında modern mimari biçimlere de rastlanmıştır. Sosyal bir proje yaratmak isteyen Franco, dönemin modern mimari söylemlerini kendi iktidarını kuvvetlendirmek için kullanmış, işçiler ve alt gelir grubundan insanlar için sosyal konutlar üretmiştir. Buna paralel olarak yapılan sosyal konutların kendi içlerinde hiyerarşik bir düzene sahip olmaları, kilise ve Franco için bir kontrol aracına dönüşmüştür [7].

Konuya ilişkin demokratik rejim örneğine bakılacak olursa 1945 yılında İkinci Cumhuriyet olarak adlandırılan yeni bir rejimin kabul edildiği Brezilya incelenebilmektedir [8]. Yeni rejim sürerken, 1956 yılında başlayan Juscelino Kubitschek de Oliveira başkanlığı döneminde, yeni kurulacak olan ve dönemin ideolojisini fiziksel olarak yansıtacak başkent Brasilia için Lucio Costa ülkenin dini değerlerini de simgeleyecek bir şehir planı hazırlamıştır. Tasarlanan şehir planının uygulandığı kentin çeşitli kamusal yapılarının mimarı Oscar Niemeyer ve Lucio Costa, kenti sosyal eşitsizliklerin, hiyerarşilerin ve sınıfların olmadığı bir bölge hâlinde tasarlamışlardır. Kentin inşasına diğer kentlerden insanlar da katılmış, bağımsız uluslarının yeniden tasarlanması umuduyla bir seferberlik oluşturulmuştur [9]. Lucio Costa, Brasilia şehir planında dönemin demokratik ve modern yaşam tarzını yansıtabilme adına bir yol tasarımı (Road Platform) da sunmuştur. Demokrasinin gereği olarak, insanların günlük yaşamlarında fikir alışverişi yapabilecekleri modern mekânlar üretmek amacı ile yapılan bu tasarım, dönemin siyasetçilerinin ve mimarlarının fikirlerini yansıtmaktadır. Planın cumhuriyetin sembolü olan ve gücünü simgeleyen Praça dos Três Poderes (Üç Erk Meydanı) ile kesişmesi, demokrasiye atıf yapmakta ve kalıcılığını simgelemektedir [10]. Dönemin en meşhur yapısı olan Brezilya Ulusal Meclis Binası, mimarı olan Oscar Niemeyer için büyük bir anlam taşımaktaydı. “Görünürlük” ve “ulaşılabilirlik” özelliklerini büyük bir ölçek ve sıradanlıktan uzak tasarımı ile taşıyan yapı, tasarlanan anıtsal aksa dik şekilde konumlanmıştır. Yapı, çevresiyle birlikte düşünülen tasarımı sayesinde arkasındaki doğal manzarayı engellememiş ve kullanılan saydam mimari elemanlar, ikiz blok hâlinde tasarlanmış kuleleri ve birbiri ile ilişkili kâse formları sayesinde şeffaf siyasi ilkeleri temsil etmiştir [11].

Sonuç olarak, benzer tarihlerde yaşanan farklı üç rejim türü ile açıklanan politika ve mimarlık ilişkisi gösteriyor ki coğrafyası, ideolojisi, dini inancı ve rejimi ne olursa olsun siyasi tutumlar her dönemde kent mekânlarını ve mimari tasarımları etkilemiştir. Farklı biçimler ve ölçekler ile ortaya çıkan mimari ürünler, totaliter ve otoriter sistemlerde kutsal sayılan tarihe gönderme yaparken, demokratik sistemlerde yaşanan çağa ve geleceğe gönderme yapmaktadır. Totaliter rejim örneğinde anıtsallık ve klasik biçimin etkisinde yapılar üretilirken, otoriter rejim örneğinde hükümet yönetimine

ortak olan katolik inancını yansıtacak semboller ve yine klasik tarzda yapılar tercih edilmiştir. Fakat totaliter Almanya örneğinden farklı olarak otoriter İspanya örneğinde görmekteyiz ki lider Franco ve kilise, insanların konut ihtiyacını en kısa sürede gidermek ve bunu rejimlerinin devamı olarak kullanmak için modern mimari biçimleri de özellikle konut yapılarında tercih etmişlerdir. Demokratik rejim sisteminde ise modern biçimler tercih edilmiş, özellikle bu konuda öne çıkan Kubitschek döneminde yeni bir başkent inşasına başlanmış ve kurulacak olan kentin bağımsız bir ulusun simgesi olması istenmiştir. Mimarlık ve politika ilişkisi bağlamında incelenen farklı üç rejim örneği mimarının farklı ideolojiler ve yönetim biçimleri olsa da politika ile hep iç içe olduğunu göstermektedir. Bu bağlamda geçmişte yaşanan siyasi aktörler ile kentler arasındaki sıkı ilişki günümüz kent mekânlarının ve toplumun yararı için kapsamlı şekilde irdelenmelidir.

3. 20. Yüzyıl Türkiye mimarlığı ve dönemin politik koşulları ile ilişkisi

3.1. Ulusçuluk dönemi

Osmanlı Devleti'nin son dönemlerinde Batı'da yaygınlık kazanan milliyetçilik fikirlerinden etkilenen İttihat ve Terakki Cemiyeti, II. Abdülhamit'i tahttan inmeye zorlamış ve yönetimi ele geçirmiştir. Ulusçuluk fikrini benimseyen ve batılı güçler karşısındaki avantajsız konumu iyileştirmeye çalışan İttihat ve Terakki yönetimi hazırladığı reformlar ile "ulus" olma yolunda büyük adımlar atmıştır [12]. İttihat ve Terakki Cemiyetinin üyesi olan ve Türkçülük hareketinin temellerini atan Ziya Gökalp, yaşanan dönüşümler hususunda medeniyet ve hars ayrımına göre harsın ulusun değerlerinden, kültüründen meydana geldiğini ve kendiliğinden bir oluşum süreci geçirdiğini buna karşın medeniyetin ise beşeri yollar ile meydana geldiğini ve ulus ötesi bir anlam taşıdığını ifade etmiştir. Ayrıca Gökalp'e göre medeniyet ve hars bir arada bulunabilmektedir [13]. Bu bağlamda 20. yüzyılda milliyetçi fikirler etrafında yapısal ve ideolojik değişimlerin yaşanması mimariyi de etkilemiş, aydınların görüşleri yapı biçimlerinde hayat bulmuştur. Türkçülük fikrinin de yaygınlaşması ile bu dönem bir Türklük bilincini temsil etmiş, yaratılan eserlerin biçimlerinin yerel değerlere atfı yaptığı iddia edilmiştir. Cumhuriyet'in ilk yıllarında da yaygın olan Birinci Ulusal Mimarlık hareketi, ulus bilincini yansıtmaya ve Osmanlı mirası fikrinden arındırılması ile 1930'lara kadar devam etmiş, dönemin meşru siyasi tutumu ve yapısal dönüşümü için bir yumuşatma görevi üstlenmiştir. Milli Mimari Üslup olarak da anılan bu dönemin bir Osmanlı canlandırması ve tarih bilincinden ortaya çıktığını ifade eden Bozdoğan, bu mimari süreci "icat edilmiş gelenek" [14] olarak yorumlamıştır.

3.1.1. Birinci ulusal mimarlık dönemi (1910-1927)

19. yüzyıl Osmanlı İmparatorluğu döneminde mimari yapılarda görülen eklektik tutumlar sonrası, 20. yüzyıla gelindiğinde dönemin siyasi durumu ve aydınlarının milliyetçi düşünceleri, mimaride bu tutumun ulus kavramı etrafında devamını sağlamıştır. Bu yüzyılda Batı'da süregelen rasyonel tutuma karşı olarak, I. Ulusal Mimarlık Dönemi'nde bölgesel biçimlerin "kopya" olmak suretiyle kullanılması ve çağın gereksinimlerinden uzak kalması eleştiri konusu olmuştur. Dönemin mimari üslubu toplum ihtiyaçlarına cevap verme kaygısı gütmemiş, estetik ve öznel arayışlar barındırmış, rasyonellikten uzak özellikler sergilemiştir. Osmanlı ve Selçuklu mimari öğelerini ön plana çıkaran bu ulusal akım dönemin ihtiyaçlarına çözüm bulamamış, ulusun o dönemdeki olanaklarını doğru kullanamamıştır [15].

20. yüzyıla gelindiğinde Avrupa'da eğitim görmüş olan Mimar Kemalettin ve Mimar Vedat Bey, aldıkları çağdaş eğitimler ile batılı teknikleri milli değerler ile harmanlamak amacıyla Milli Mimari üslubun öncüleri olmuşlardır. Cumhuriyet'in ilanı ile başlatılan yeniden yapılanma süreci Ankara başta olmak üzere birçok kentte yeni kamusal yapıların ihtiyacını da beraberinde getirmiştir. 1930'lara kadar bu yapı ihtiyaçları dönemin Türk mimarlarının milli duyguları ile başlatılan ulusal üslup ile tasarlanmıştır. Fakat mimarların bu duygusal tavırları mimarlığa bakış açılarının daralmasına, estetik kaygılarının fonksiyon ve yapı teknolojilerindeki yeniliklerin önüne geçmesine sebep olmuştur [16]. Osmanlı ve Selçuklu biçimleri ile bir ulus bilinci yaratılmaya çalışılan, çağın gerisinde kalan kubbe, klasik üslupta mimari detaylar ve fonksiyonu olmayan süsleme öğeleri kullanılan I. Ulusal Mimari akımı [15], 20. yüzyılın başlarında Osmanlı İmparatorluğu'nun kozmopolit yapısına vurgu yapmış, Osmanlılık fikri üzerinde yoğunlaşmıştır. Ancak sonraki dönemlerde yaşanan savaşlar ile Türk milliyetçiliği fikri yaygınlaşmış ve dönemin siyasi yönetiminin tutumu ile "Türk Milli Üslubu" olarak görülmeye başlanmıştır. Kullanılan Osmanlı biçimlerini Batı'daki 19. yüzyıl neo-klasik tutumlara benzeten Bozdoğan, akımın amacının dönemin teknolojik gelişmeleri ile Osmanlı'nın geçmiş dönemlerinde kullanılan mimari biçimlerini birleştirmek olarak yorumlamıştır. Ayrıca bu üslubun özellikle kamu yapılarında tercih edildiğini vurgulamış, akımın "sahte" özellikler sergilemesinin eleştiri konularından biri olmasının nedeni olarak [14] ifade etmiştir.

İstanbul'da Sirkeci-Eminönü çevresi I. Ulusal Mimarlık akımının birçok örneğinin görülebileceği bir bölge olmuştur. Büyük Postane Binası, Vedat Bey tarafından yine aynı zamanlarda inşa edilen Defter-i Hakani Binası ve Vakıf Hanları gibi yapıları barındıran bu bölge, ticari hayatı canlandıran, milli öğelerin ve simgelerin toplum tarafından algılanabilmesini sağlayan bir alan olmuştur. Bir kısmı Evkaf Nezareti'nin desteği ile planlanan bu kamu yapıları dönemin milli ruhunu yansıtmış, ölçekleri ve biçimleri ile buldukları çevrenin kimliğinde de önemli bir rol oynamışlardır [17]. Postane Binası, dönemin yaygın mimari fikirlerinden hareketle, doğal taş kaplama cepheler, sivri kemerler, sütunlar ve çini gibi çeşitli mimari öğelere ve simetrik bir plana sahiptir [18]. İstanbul kenti dışında yeni başkent ilan edilen Ankara da yapılaşmaya açık hâle gelmiş, I. Ulusal Mimarlık akımının temsil eden önemli kamu yapıları tasarlanmaya başlamıştır. Başkent Ankara'nın ilk milli üsluba sahip yapılarından olan Yahya Ahmet ve Mühendis İrfan'ın tasarımı Maliye Bakanlığı, Vedat Bey'in eseri olan İkinci Millet Meclisi binası, yine Vedat Bey ve Mimar Kemalettin'in tasarımı Ankara

Palas (Şekil 3.1), Milli dönemin önde gelen isimlerinden Giulio Mongeri'ye ait Osmanlı Bankası ve Ziraat Bankası, Arif Hikmet Koyunoğlu'nun Etnografya Müzesi, Hariciye Vekâleti ve Türk Ocağı bu dönem için önemli kamu binalarıdır. Bu mimari üslupta yalnızca Ankara'da değil, ülkenin diğer kentlerinde de eklektik biçimde yapılar tasarlanmıştır. İzmir, Konya gibi birçok kentte etkisi görülen bu üslup, özellikle eğitim kurumları başta olmak üzere kamusal yapılarda kendini göstermiş, rejimin ideolojisini “milli” bir ruh ile yansıtmaya çalışmıştır [14].



Şekil 3.1. Ankara Palas, Mimar Vedat ve Mimar Kemalettin, 1924-1927 [19].

Cumhuriyet Dönemi siyasi, ekonomik ve sosyal alanlarda yeniliklerin yapıldığı ve kültürel faaliyetlere ağırlık verilen bir dönem olmuştur. Bu dönemde kültürel girişimler, toplumu çağdaş Batılı ülkelerin seviyesine çıkarmak niyetiyle yapılmıştır. Ancak Cumhuriyet'in ilk yıllarında her ne kadar modern bir yaşam öngörülse de dönemin geleneklere olan bağlılığı her alanda yapılan yenilikleri ve dönemin mimarisini etkilemiş, mimarlar geleneksel biçimlerden kopamamıştır [20]. Fikirlerini Ankara Etnografya Müzesi (Şekil 3.2) için yapılan mimari yarışma ile destekleyen Aslanoğlu, 1927'de yapılan yarışmanın jürisinde Türkçü sosyolog Ziya Gökalp'in de olmasının, dönemin egemen ulusçu ideolojisinin mimari tasarım üzerindeki etkisini vurgulamak için örnek olarak göstermiştir. Bu bağlamda Cumhuriyet'in ilk müzesi olma unvanını taşıyan Etnografya Müzesi [18] de bu düşünsel süreçten etkilenerek tasarlanmış, Milli Mimari akımının diğer örneklerinde de yaygın olarak kullanılan taş merdivenler, sütunlar, sivri kemerler ve kubbe gibi mimari öğelere ve simetrik bir plana sahip olmuştur.



Şekil 3.2. Ankara Etnografya Müzesi ve solunda Türkocağı, Arif Hikmet Koyunoğlu, 1925-1927 [21].

1. Ulusal Mimarlık akımını eleştirmeden önce yaşanan politik ve ideolojik süreçleri irdelemenin önemini vurgulayan Bozdoğan, bu akımın yıkılan bir imparatorluktan yeni rejime geçiş sürecinde Osmanlı Devleti ile bağlarını koparamamış toplumun uygulanacak siyasi sistemi meşru görebilmesi için bir “araç” niteliği taşıdığını ifade etmiştir. Dönemin mimari tutumunun neyi simgelediği konusunda “muğlak” yorumunu yapan yazar, bu geçiş sürecinde Osmanlı İmparatorluğu, İslam dini ve ulusçu bir sentezden oluşan bu hareketi daha az zararlı görebileceğimizi savunmuştur. 1. Ulusal Mimarlık hareketinin 1930'lar sonrasında iktidarın çağdaş bir toplum ve ülke ideali ile şekillenecek Modern üslup ile ilişkisinin de üzerinde duran Bozdoğan, her iki hareketin de aynı niyet ile yola çıktığını, bu hareketlerin bir “kimlik” inşa sürecinin iki farklı yansıması olduğunu ifade etmiştir [14]. Ulusal akım için taklit öğeler kullanılması ve dönemin milliyetçi ideolojisini yansıtmaya konusunda hemfikir olan yazarlar, dönemin olumlu yanlarını de söylemeyi ihmal etmemişlerdir. Bazı yazarlar 1. Ulusal Mimarlık hareketinin özellikle kamu yapılarında olmasının, yapıları kullanan halk için yerel değer vurgusu [17] olarak görürken, bazı yazarlar bu akımın barındırdığı fikirlerin, modern biçimlerin hâkim olduğu dönem fikirleri ile benzer olduğunu ve yeni bir rejimin kabulü için bu sürecin meşru bir dayanak oluşturduğunu [14] düşünmüştür.

Sonuç olarak, Osmanlı Devleti'nin son dönemlerinde ortaya çıkan milliyetçi fikirlerin etkisi ile şekillenen 1. Ulusal Mimarlık hareketi, dönemin radikal siyasi dönüşümlerini toplum açısından yumuşatan bir akım olmuştur. Fiziki çevrenin

geçmişe bağlı olan yapısı dönemin mimarları açısından “milli ruhu” temsil etmiş ancak bu hareket çağın gereksinimlerini ve toplumun ihtiyaçlarını ne yazık ki karşılayamamıştır. 1. Ulusal Mimarlık akımı; işlevsellikten uzak, taklit öğeler içeren ve mimari ürünü mimarın öznel düşünceleri ile şekillenen plastik ürün olarak algılanması ile eleştirilmiştir. Bu bağlamda, dönemin uluslararası ve ulusal düzeydeki milliyetçi fikirleri, mimarlığı büyük ölçüde etkilemiş ve dönemin mimarları geçmişe olan bağlılığı koruma ve milli olanı bulma kaygılarının yükümlülüğünü üstlenmişlerdir.

3.1.2. Batı etkisinde mimari dönem (1927-1939)

Osmanlı'nın son dönemlerinde atılan modernleşme adımları 20. yüzyılda etkisini göstermeye başlamış, bu süreçte yetişen aydınlar yeni kurulan rejimde modern bürokratik yapının şekillenmesinde rol oynamışlardır. Bu bağlamda özellikle Batılı ülkelerde bulunma imkânı olan bu kişiler, ülkede uygulanmaya çalışılan yenileşme hareketlerinin yetersizliğini saptamış, Tekeli'nin deyişiyle “radikal” bir modernleşme projesini başlatmışlardır. Yeni kurulan rejimin çağdaşlaşma düşüncesi, Osmanlı İmparatorluğu döneminde yapılandan daha farklı bir yol izlemiştir. Osmanlı'da kabul gören İslam dini ve devlet işleri ile olan sıkı ilişkisi, Cumhuriyet Dönemi'nde olumlu karşılanmamış ve bu konuda “laik” adımlar atılmıştır. Erken Cumhuriyet Dönemi boyunca birçok inkılap gerçekleşmiş, toplum çağdaş uygarlık seviyesine çıkarılmak istenmiştir. Toplumun da kabul ettiği ve yeni kurulan devlet ile bağlılığı simgeleyen ulusçuluk fikri, Osmanlı döneminin aksine din ile sıkı bir ilişki içine girmemiş, bu bağlamda 1937'de anayasaya konan “laiklik” ilkesi ile bu değişimin yasal temeli atılmıştır [22]. Konuya ilişkin hukuki bir altlığa oturan çağdaşlaşma fikirleri bu dönemin kentlerinde fiziki yansımalar bulmuş ve dönemin hükümeti, modern kamu yapılarının tasarımı için mimarları bu dönem de desteklemiştir.

Türkiye Cumhuriyeti'nde politik, ekonomik ve kültürel anlamda uygulanmaya çalışılan modern gelişmeler, Batı'daki örnekleri gibi halktan başlamamış, hükümet tarafından yapılan devrimler ile “yukarıdan aşağıya” bir yol izlemiştir. Bu dönemde ulusun bürokratik kurumları ve toplumun yaşam tarzında yaşanan dönüşümler hayatın her alanına yansımış, fiziki değişimin, ideolojik değişimi yansıtması beklenmiştir. Yeni rejim sürecinde, yalnızca ulusun karakterinin ve görünüşünün modern anlamda dönüştürülmesi yetmemiş, çeşitli yayınlar aracılığı ile diğer ulusların yaşadıkları dönüşümün görülmesi istenmiştir. Bu anlamda uygulanan reform hareketleri kenti ve mimariyi etkilemiş, devrimin geçmiş ile bağları koparma güdüsü mimari biçimlerde hissedilmiştir. İtalya'da Mussolini, Sovyetler'de Stalin, İsrail'de Siyonizm örneklerinde olduğu gibi aynı tarihlerde dünyanın diğer ülkelerinde ve rejim türlerinde de modern mimari tutumun benimsendiğini vurgulayan Bozdoğan, bu tutumun dönemin siyasi tutumunu meşrulaştırdığını savunmuştur [14].

Devletin akılcı planlama fikirleri 1927 yılından itibaren kentlerde ve mimaride etkisini göstermiş, yabancı mimar ve eğitimciler aracılığı ile 1. Ulusal Mimarlık hareketinin eleştirilen, yapının fonksiyonuna uygun olmayan taklit öğeleri bu dönemde kısmen bırakılmıştır. Ancak mimarlar, siyasetin rasyonel tutumunu ve mimarının modern çizgilerini benimsemiş olsalar da, bu dönem de 1. Ulusal Mimarlık akımına paralel olarak toplum gereksinimleri geri planda tutulmuştur. Bu akımda da mimarların öznel tutumları tasarıma hâkim olmuş ve kübik formlar ile klasik öğelerin bir arada bulunduğu örnekler görülmüştür. Batılı tarzda mimari yapıların uygulandığı bu dönemde kabul gören modern üslup, Ankara kentinde özellikle kamusal yapılarda kendini gösterme fırsatı bulmuştur. 1928'de Jansen'nın Ankara Şehircilik Planı, kısa vadeli de olsa dönemin akılcı ve planlı yapılaşma konusundaki fikirler için bir adım görevi görmüştür. Devletin yeni ve modern fikirlerini yansıtması beklenen Ankara'da, yurda getirilen yabancı mimarlar tarafından bakanlık ve orduevi gibi modern anlamda birçok kamu binası tasarlanmıştır. Dönemin eklektik biçimlerinin bırakılmasında önemli bir rolü olan Clemens Holzmeister'in tasarımı olan Milli Savunma Bakanlığı, Ankara Orduevi, Cumhurbaşkanlığı Köşkü (Şekil 3.3) ve Yargıtay Binası bu anlamda verilebilecek önemli örneklerdendir [15].



Şekil 3.3. Cumhurbaşkanlığı Köşkü, Clemens Holzmeister, 1931-1932 [23].

Türkiye'de modern kamu kurumlarının doğması, yeni yapı tipolojilerinin batılı mimarlar aracılığı ile ülkeye gelmesine ve dönemin yaygın mimari tutumunun benimsenmesine zemin hazırlamıştır. Yeni rejimin kamu kurumlarının işlevsel ve yapısal anlamda modernleştirme adımları sonucunda 1930 yılında Güzel Sanatlar Akademisi'nde mimarlık şubesi adına bir program yürüten Ernst Arnold Egli, kurumun çağdaş eğitim modellerini benimsemesini sağlamıştır. Eğitimci

kimliğinin yanında mimar kimliğiyle de Türkiye’de uluslararası üsluba sahip birçok yapı tasarlayan Egli, ülkede kaldığı süre boyunca Türk Hava Kurumu gibi çeşitli kamu kurumlarında görevlerde bulunmuş, dönemin yaygın mimari üslubunun ilk örneklerini vermiştir. Musiki Muallim Mektebi (Şekil 3.4), İsmetpaşa Kız Enstitüsü, Türk Hava Kurumu İdare Binası gibi yapıların mimarı olan Egli, Batı’dan birebir alınan uluslararası mimari tasarımlar yerine ülkenin yerel ruhunu kaybetmeden modern çizgiler ile harmanlanabilen mimari eserler oluşturulabileceğini savunmuştur. Egli ile modern anlamda gelişmiş bir mimarlık eğitimi veren Güzel Sanatlar Akademisi, Aslanoğlu’nun deyimi ile artık “biçim-işlev arasındaki organik bütünleşme” düşüncesine hâkim olmuştur [20]. Bu bağlamda Egli’nin, yerel değerleri yok etmeden modern çizgilere sahip yapılar tasarlamak istemesi, bu dönemin mimari yapılarına her ne kadar çağdaş tasarımlar hâkim olsa da “kimlik” kaygılarının 1. Ulusal Mimarlık Dönemi’nde olduğu gibi bu yıllarda da devam ettiğinin göstergesidir.



Şekil 3.4. Musiki Muallim Mektebi, Ernst Arnold Egli, 1928 [24].

Bu dönemde kentlerde nüfusun artmasına paralel olarak çok katlı konut yapımı da yaygınlaşmıştır. Özellikle İstanbul’da Teşvikiye, Maçka ve Taksim gibi Batılı eğilimlerin fazla olduğu yerlerde bu konut türlerine daha fazla rastlamak mümkün olmuştur. 1930’lu yıllar yoğun bir yapılaşmanın yaşandığı yıllar olmuş, devlet inşaat sektörünün kontrolünü sağlamak amacı ile inşaat malzemelerine belli standartlar getirmiştir. Teşvikiye gibi konut yapılarının ve batı etkisinin yoğun olduğu semtlerde yerel malzemeler yerine ithal olanlar tercih edilmiştir. Yine bu yıllarda kentlerde olan yoğun yapı uygulamaları malzeme sorununu beraberinde getirmiş, tekeli özel firmaların isteği ile inşaat malzemelerinde ve işçi ücretlerinde büyük artışlar yaşanmıştır. Devlet fiyat artışlarındaki kontrolü sağlamak için fabrikalar açmış, malzeme fiyatlarını yüksek seviyelerden indirmeyi başarmış ancak buna rağmen ithal malzeme kullanımı devam etmiştir. Bu dönemde mimari yapılarda betonarme kullanımının yaygınlığı tüm coğrafyada işlev fark etmeksizin artmış, bu durumun geleneksel mimari çözümlerin yerine geçmesi eleştiri konusu olmuştur. Bu bağlamda dönemin malzeme ve yapı sorunlarının tamamen çözüme kavuşturulamadığı ifade eden Aslanoğlu, modern mimari döneminin ekonomik engellere rağmen gelişen Türk mimarlığında önemli adımların atıldığını da eklemiştir [20].

Dönemin sonlarına doğru ülkede modern mimari akım üzerindeki baskılar ve yerli mimarların yerel değerlere uygun olanı bulma kaygıları artmıştır. Bu tartışmalar hakkında yalnızca mimarlar değil, çeşitli yazarlar da kaygılarını dile getirmiş, yazılarında uluslararası üslubu eleştirmişlerdir. Yazılarında bu konuya değinen Hüseyin Cahit Yalçın “Bugün belki modern apartmanlara taşındık. Fakat bu bizim için bir ocak değil, bir ‘ev’ değil. Bu mükellef, muhteşem binaların içinde bir kiracıyız.” diyerek dönemin artan kaygılarını özetlemiştir. Bu fikirlere yalnızca yerli mimarlardan değil, yabancı mimarlardan da destekler gelmiştir. Güzel Sanatlar Akademisi’nde öğretmenlik yapan Bruno Taut, yerel değerleri ifade eden öncü bir tasarım modeli olarak Türk Evi ile ilgili uluslararası üsluptan kopması gerektiği ve tipolojisinin bölgesel unsurların yardımı ile olağan bir akış içerisinde ortaya çıkabileceği fikirlerini savunmuştur [14]. Bu eleştiriler ışığında yerli, yabancı mimar ve düşünürlerden destek bulan 2. Ulusal Mimarlık akımı, devlet eliyle desteklenen modern mimari tasarımların yerini almaya başlamıştır.

Sonuç olarak, dönemin radikal modernleşme fikirleri ve Batılı mimarların öncülüğünde başlayan modern mimari hareket ile her ne kadar geçmişten izler barındırsa da, yapılarda işlevselliğin öne çıkmasının ve mimari öğelerde sadeleşmeye gidilmesinin önü açılmıştır. Devlet eli ile başlatılan çağdaşlaşma hamlesi sebebi ile Batı Etkisinde Modern Mimari hareket yine devlet tarafından desteklenmiştir. Dönemin yeni mimari tutumu taklit öğelerden ve süslemelerden kaçınsa da, maalesef toplumun ihtiyaçlarına cevap verememiştir. Hızlı ve tepeden inme çağdaş adımların yansıması olan mimari, geçirmesi gereken evrim sürecini tamamlayamamış ve verilen ürünler Batılı yapıların taklidi olmaktan ileriye gidememiştir.

3.1.3. İkinci ulusal mimarlık dönemi (1939-1950)

Türkiye Cumhuriyeti devletinin, dönemin totaliter olarak adlandırılan Batı rejimlerinin etkisi ve Atatürk’ün öngördüğü etkin bir devlet işleyişi gayesi ile süregelen tek partili siyasal sistem, 1940 ve 1950 yılları arasında değişmeye başlamıştır. Önceki yıllarda muhalif fikirlere karşı uygulanan ılımlı politikalar, İkinci Dünya Savaşı’nın ekonomik dengeleri bozması

ile değişime uğramıştır. Türkiye’de savaş öncesi uygulanan devletçi politikaların, savaş sonrası liberal hareketlerin güç kazanması ile etki alanı daralmıştır. Hükümet, siyasi ve ekonomik üstünlüğünü çıkardığı Milli Koruma Kanunu gibi yasal yollar ile korumaya çalışsa da, savaş sonrası dünyada hızla gelişen bu ekonomik sürece uyum sağlanması gerektiği kararına varmıştır. Bu anlamda Cumhuriyet Halk Partisi içinde oluşan muhalif gruptan ve halktan liberalleşme yönünde adımlar atmak için sesler yükselmeye başlamıştır. Öyle ki, İsmet İnönü yapmış olduğu konuşmalarda muhalif bir parti kurulmasına izin verilebileceği konusunda olumlu bir tavır sergilemiş, 1946’da Celal Bayar, Adnan Menderes, Fuad Köprülü ve Refik Koraltan öncülüğünde Demokrat Parti kurulmuştur. Cumhuriyet Halk Partisi’nin aksine bireysel ve özgürlükçü bir siyasi anlayışa hâkim olan Demokrat Parti’nin ömrü, Serbest Fıkra denemesinde olduğu gibi kısa olmamıştır [25].

İkinci Dünya Savaşı sonrası dönemde devlet eliyle desteklenen “millilik” kavramı bu dönemin mimarlık alanındaki eğitim kurumlarında da tekrar etkisini göstermeye başlamıştır. Dönemin hâkim görüşünde, Batı’daki devletlerin aynı yıllarda sahip olduğu baskın rejimin ve mimari ürünlerde anıtsal nitelikte tasarımların kullanılmasının etkisi büyük olmuştur. Bununla beraber yeni eğitim sisteminin inşasında rolü olan Sedat Hakkı Eldem’in de bu konudaki görüşleri eğitimde “millilik” kavramının öne çıkmasına olanak sağlamıştır [26]. Eğitim alanında yapılan değişikliklerin yanında ekonomik alandaki değişimler de bu dönemin öne çıkan fikirlerine katkı sağlamış, İkinci Dünya Savaşı ile azalan ithalat, inşaat sektöründe malzeme ihtiyacını arttırmış ve yerli malzemelere olan ilgi artmıştır. Çağın teknolojisinin elverdiği malzemelere erişilememesi, mimarları yerel malzemeleri kullanmaya teşvik etmiş, bu durum İkinci Ulusal Mimarlık akımının gelişmesine katkı sağlamıştır. Ayrıca 1930’ların sonlarına doğru yabancı mimarların ürünlerinin eleştirilmesi, iş imkânlarının yerli mimarların açısından az olması ve savaş sırasında Türkiye’nin diğer devletlerin siyasi baskılarına maruz bırakılması, milli hareketin güçlenmesine sebep olan diğer etkenler olarak sayılmaktadır [27]. Buna göre, dönemin politik gelişmeleri eğitim, ekonomi ve mesleki imkânlar gibi hayatın her alanına yansımış, bu dönüşümler dolaylı olarak mimarlık disiplini de etkilemiştir.

Dönemin milli mimari fikrinin oluşumunda İtalya, Almanya gibi Batılı devletlerin yaşadığı siyasi değişimlerin etkisi önemli bir rol oynamıştır. Bunun yanında Sedat Hakkı Eldem’in mimar ve eğitimci kimliği ile bu dönemde yapmış olduğu uygulamalar da İkinci Milli Mimarlık akımının yaygınlık kazanmasında etkili olmuştur. Yine dönemin öne çıkan mimarlarından Emin Onat, önceleri işlevin ön planda olduğu ürünler tasarlarken, daha sonra ulusal öğeler içeren mimari bir tutum benimsemiştir. Batı etkisi altındaki 1927-1939 yılları arasında dönemin önde gelen isimlerinden Holzmeister da bu dönemde modern üslubu terk edip Milli Mimari etkisinde ürünler vererek dönemin yaygın üslubuna katkı sağlamıştır. Dönemin etkili diğer ismi Paul Bonatz olmuş, 1942’de açılan Nasyonalist Alman mimarisinin sergisi ve Bonatz’ın bu sergi adına düşünceleri dönemin mimarlarını etkilemiştir [15]. Sergi, dönemin Almanya hükümetinin baskın siyasi görüşlerinin ve mimaride yansıttıkları tarihselci tavrı fotoğraflar ile çeşitli ülkelerde sergilemek ve bu ülkelerde sahip olunan gücün gösterisinin yapılması için açılmıştır. Bu bağlamda yapılan sergiyi, sanatsal bir aktivitenin nasıl siyasi bir araç olarak kullanıldığının örneği olarak yorumlayabilmekteyiz.

İkinci Ulusal Mimarlık Dönemi’nin öncülerinden olan Sedat Hakkı Eldem, modern ile geleneksel yöntemleri mimari bir üründe birleştirmeyi hedeflemiştir. Bu bağlamda Osmanlı döneminde yaygın olarak kullanılan geleneksel konut tipini çağa uygun bir biçimde dönüştürülebileceğini savunmuştur. Hayatının bir kısmını Avrupa’da geçiren Eldem, Bauhaus etkisi ile gelişen modern mimariyi doğduğu yerde görme imkânı elde etmiştir. Bunun yanında bazı aile fertlerinin Osmanlı İmparatorluğu’nun son dönemlerinin önemli isimleri olması, Eldem’in uluslararası ve geleneksel olan mimari örneklerin üzerine yoğunlaşmasında etkili olmuştur. Bu doğrultuda Eldem, geleneksel sivil mimari üzerinde durmuş ve “Türk Evi”ni incelemiştir. Bu yapı tipolojisinin yeni sivil Milli Mimari örneklerinin temeli olacağını savunmuştur. Türk Evleri’nin aslında modern olduğunu da ifade eden Eldem; Le Corbusier, Auguste Perret ve Frank Lloyd Wright gibi Batılı isimlerden etkilendiğini, Türk Evi’nin bu isimlerin ortaya koydukları modern mimari yapıların özelliklerini taşıdığını ileri sürmüştür [14].

İkinci Ulusal Mimarlık Dönemi’nin önde gelen isimlerinden biri de Paul Bonatz olmuştur. Yeni Alman Sergisinde ve Anıtkabir’in yarışmasında rol alan Bonatz, Milli Mimari’ye önemli bir katkı sağlamıştır. Ürünlerinde dönemin fikirlerine paralel olarak çağdaş yapım yöntemleri ve klasik mimari biçimleri birleştiren mimar, dönemin ünlü yapıları Saraçoğlu Lojmanları ve Ankara Opera Binası’nı tasarlamıştır [27]. Bonatz ve Eldem arasındaki sıkı ilişkiye vurgu yapan Bozdoğan, Bonatz’ın tasarımı olan Saraçoğlu Lojmanları’nın Eldem’in üzerinde durduğu Türk Evi yapı tipolojisi ile benzerlikler taşıdığını ileri sürmüştür. Buna ek olarak Sedat Hakkı Eldem ve Emin Onat’ın tasarımı olan İstanbul Üniversitesi Fen-Edebiyat Fakültesinin (Şekil 3.5) de Bonatz’ın Stuttgart’ta inşa ettiği gar projesine oldukça benzediğinin altını çizmektedir. Sedat Hakkı Eldem, Emin Onat ve Paul Bonatz’ın dönemin yaygın mimari biçimde etkisinin büyük olduğunu ifade eden Bozdoğan, dönemin anıtsallık vurgusunun özellikle Ankara kentinde kendini gösterdiğini de sözlerine eklemiştir [14].



Şekil 3.5. İstanbul Üniversitesi Fen-Edebiyat Fakültesi, Sedat Hakkı Eldem ve Emin Onat, 1942-1952 [28].

Türkiye Cumhuriyeti'nin önderi olan Mustafa Kemal Atatürk'ün 1938'deki ölümünün ardından yapılacak kabir için tasarım süreci başlamış, bu anlamda bir yarışma fikri gündeme gelmiştir. Anıtın tasarımı ve teknik özellikleri Atatürk'ü ve ilkelerini temsil edecek şekilde sınırlandırılmıştır [29]. Dönemin siyasi tutumunun ve düşünsel kaygılarının bir arada hayat bulduğu projenin mimarları olan Emin Onat ve Orhan Arda Anıtkabir'in (Şekil 3.6) tasarımını şu sözler ile açıklamışlardır: “Batılılaşma yolunda en büyük hamlemizi yapan Ata'nın Anıtkabir'ini, bir sultan veya veli türbesi ruhundan tamamen ayrı, yedibin yıllık bir medeniyetin rasyonel çizgilerine dayanan klasik bir ruh içinde kurmak istedik.” [14]. Bu bağlamda projenin mimarlarının değindiği “rasyonel çizgilere dayanan klasik ruh” söylemi, 2.Ulusal Mimarlık akımının temel aldığı fikrin özeti olarak varsayılabilmektedir.



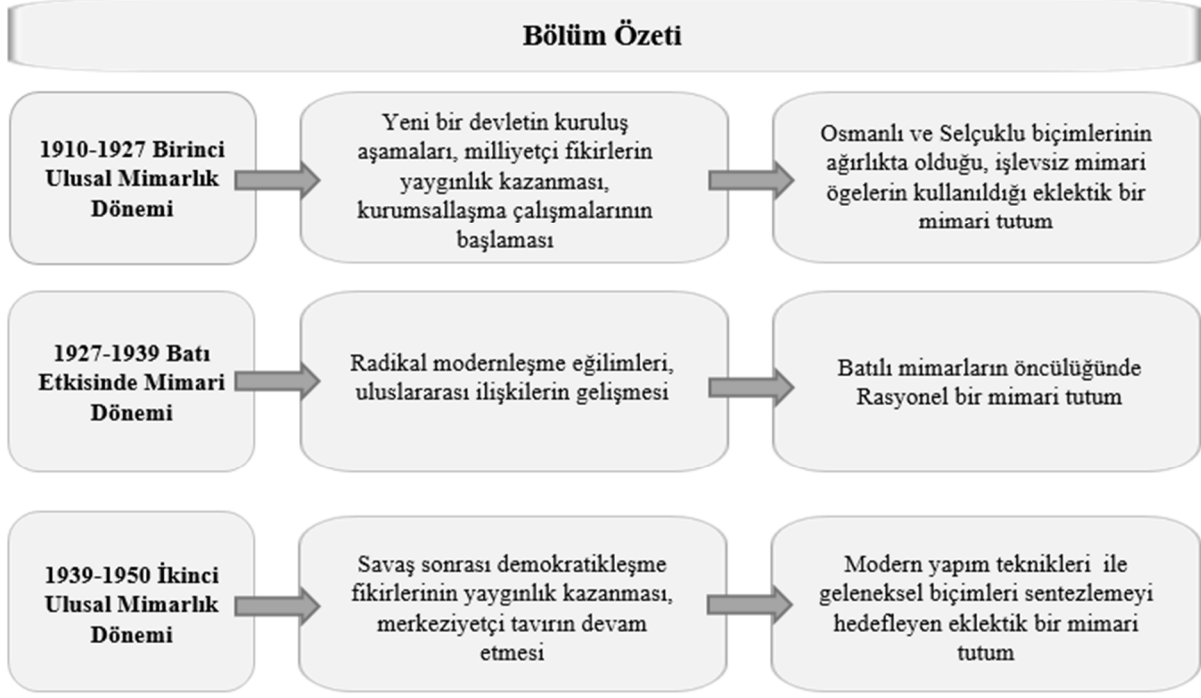
Şekil 3.6. Anıtkabir, Emin Onat ve Orhan Arda, 1944-1953 [30].

Milli söylemi rasyonel biçimlerle simgeleme niyeti ile sürdürülen İkinci Ulusal Mimarlık Dönemi 1940'lı yılların sonunda değişen düşünsel süreçler sebebi ile bırakılmıştır. Bu akım, Birinci Ulusal Mimarlık Dönemi'ne göre daha rasyonel temellere sahip olmuştur ancak konut sorunu gibi toplumun temel ihtiyaçlarına tam bir cevap verememiş, böylece 1950'li yıllarda yeni bir mimari çözüm arayışına gidilmiştir. Değişen bu mimari süreç ile akımın önde gelen isimleri Sedat Hakkı Eldem ve Emin Onat daha sonraki yıllarda rasyonel mimari yapılar tasarlamaya başlamışlardır [15]. İkinci Ulusal Mimarlık akımını “duygusal ve biçimci” olarak eleştiren Alsaç, Tapan ve Sözen'in düşüncelerine paralel olarak [15] dönemin mimarlarını biçimci olduğunu ve bu ısrarın toplumsal ve ekonomik bölgesel değerlerin arka planda kalmasına sebep olduğunu ifade etmiştir. Mimarlığın devlet tarafından tek elden yürütülmemesi gerektiğini de vurgulayan Alsaç, bu tutumun demokrasi ile bağdaşmayacağını da ifadelerine eklemiştir [16]. Bu bağlamda akımın son dönemlerinde çok partili hayata geçiş ve Türkiye'nin Amerika ile kurduğu yakınlık, sonrasında yürütülen politikalar ve mimarların tutumunu etkileyecek, yeni bir mimari sürece girecektir.

Sonuç olarak, Sedat Hakkı Eldem öncülüğünde başlayan ve dönemin Batılı mimarlarının modern mimari ürünlerine tepki olarak ortaya çıkan 2. Ulusal Mimarlık Akımı, kimlik arayışının bu dönem de devam ettiğinin bir göstergesi olmuştur. Cumhuriyet'in kuruluş aşamasından itibaren yayılan millilik kaygıları bu dönem rasyonel bir temele oturtulmak istenmiş, diğer dönemlerden farklı olarak ise konut sorunu gibi problemlere eğinilmiş ve çözüm aranmıştır. Akımın yaygınlık kazandığı dönemde batılı devletlerde totaliter siyasi tutumların öne çıkması ve mimarlıkta anıtsal nitelikte ürünlerin verilmesi, yeni Milli Mimari hareketinin oluşmasına sebep olan diğer bir etken olarak görülmüştür. Ancak akım, gelecek

dönemdeki liberal görüşlere yenik düşmüş, modern çizgiler mimariye hâkim olmuştur. Buna ek olarak sonraki yıllarda akımın öncüsü Eldem dahi modern mimari üsluba uygun eserler vermeye başlamıştır (Tablo 1).

Tablo 1. Ulusçuluk dönemi özet tablosu



3.2. Liberalizm dönemi

Cumhuriyet'in ilk yıllarından 1946 yılına kadar süregelen tek elden yönetim, çağın düşünsel gelişiminden geri planda kalmamak ve artan muhalif seslere kulak vermek sebebi ile değişmiş ve çok partili hayata geçilmiştir. Bu yıllara kadar kabul gören "radikal" modernite hareketi aşınmaya başlamış, Tekeli'nin deyişi ile "popülist" bir aşamaya geçmiştir [22]. 1950 yılında yapılan seçimlerde Demokrat Parti'nin galip gelmesi ile Türkiye, yeni bir siyasi döneme girmiştir. Bahsedilen dönemde uluslararası düzeyde Amerika Birleşik Devletleri'nin etkin siyasi bir güç olması ve Türkiye'nin ekonomik alanda bu devlet ile kurmak istediği işbirlikleri, dönemin benimsenen liberal politikalarında büyük bir rol oynamıştır. Çağın koşullarının getirdiği istekler, batılı devletlerin talepleri ile birleşmiş ve Türkiye'de devlet müdahalesinin asgari seviyeye gerilediği bir düşünsel sistem olan liberal fikirleri benimsemiştir. Dönemin ilk yılları alınan ekonomik yardımlar ve tarım alanında atılan adımlar ile iyi bir ekonomik süreç geçirilse de, daha sonraki yıllar bu durum uluslararası ve çevresel sorunlar ile değişecektir [31]. Bu dönemde yaratılmak istenen demokrasi ortamı istenen seviyeye getirilemeden toplumsal alanda devlet müdahaleleri artmış, ayrıca ilk yıllarda oluşması istenen istikrarlı iktisadi düzene sahip olunamamıştır [32].

3.2.1. Liberal politikalar etkisinde mimarlık dönemi (1950-1960)

Demokrat Parti döneminde hızla artan kırdan kente göç, konut sorunu ve arsa maliyetlerinin artması gibi sebepler dolayısı ile çeşitli önlemler alınmaya çalışılmıştır. Düzenlenen İmar Kanunu, sivil toplum kuruluşları ve İmar ve İskan Bakanlığı'nın kuruluşu bu önlemlerden sayılabilmektedir. Ancak bu gelişmeler dönemin göç sorununu çözmekte yeterli olamamış, kentlerde kaçak yapılaşmalar artmış, iktidar tarafından çıkarılan aflar ise bu artışı desteklemiştir. Kentlerdeki yoğun göç, çeşitli altyapısal ve toplumsal tabakalaşma gibi sorunları beraberinde getirmiştir. Hükümet, yaşanan konut sıkıntısı için yabancı uzmanlara başvurmuş, bu fikir paylaşımı sonucunda şehir planlama alanı öncülüğünde Orta Doğu Teknik Üniversitesi'nin (ODTÜ) kurulması kararlaştırılmıştır [33]. Amerika'dan gelen yabancı uzmanlar eşliğinde ülkenin kalkınma adımları için de ekonomik faaliyetlerde tarımsal ürünlere ağırlık verilmesi, üretilecek inşaat malzemelerinin ve makinelerinin neler olması gerektiği ile ilgili planlar hazırlanmıştır. Amerika Devleti ile kurulan işbirlikleri bununla kalmamış, alınan Marshall yardımları ile, Hilton Oteli gibi çeşitli imar faaliyetleri ve kalkınma projeleri yürütülmüştür. Dönem içerisinde liberal tutumlar izlendiği için, hükümet yabancı firmalarla liman, fabrika, köprü gibi büyük projeler için anlaşmalar yapmıştır. İnşaat malzemelerinin ithal olarak elde edilmesi ve Amerika ile kurulan işbirlikleri dönemin mimari tutumunu etkilemiş, Türkiye'de bu yıllara Amerika etkisinde uluslararası tasarım fikirleri hâkim olmuştur [34].

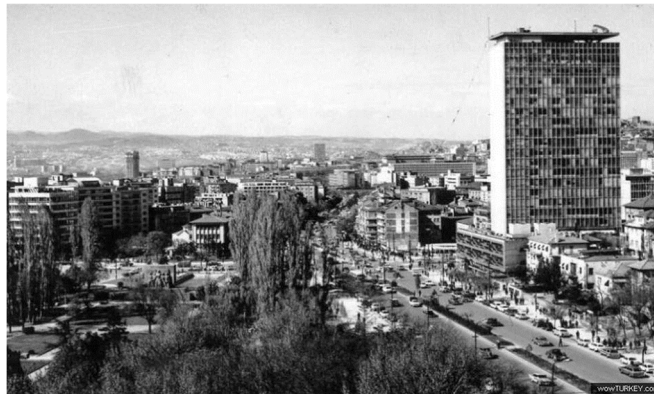
Dönemin öne çıkan kamusal yapılarında biçim ve işlev unsurları uluslararası kabullere göre şekillenmiş, bu mimari örneklerde ticaret işlevi ve modern biçimler yaygınlık kazanmıştır. Bu bağlamda dönemin yaygın uluslararası üslubu

olduğu gibi kabul edildiği ve özgünlük içermediği için olumsuz eleştiri alırken, yeni inşaat tekniklerinin kazanılması olumlu karşılanmıştır. Benimsenen liberal politikalar yalnızca mimari üslubu ve malzemeleri değil, aynı zamanda mimarların kendisini de etkilemiş, serbest mimarlık faaliyetleri genişlemiştir [35]. Yine bu dönemde iletişim ve ulaşım olanaklarının gelişmeye başlaması ve özgürlük fikirlerinin desteklenmesi ile toplumsal hayatta da bir takım değişiklikler yaşanmış, Amerikan tarzı yaşam stili ve aktiviteler öne çıkmıştır. Yeni hayat tarzları kişilerin konut taleplerinde de değişimler yaratmış, bu doğrultuda mekân tasarımları taleplere uygun olarak dönüşüme uğramıştır [36]. Dönemin genel bir mimari eleştirisini yapan Alsaç, bu yıllarda geçmişte olduğu gibi toplumsal sorunların geri planda kaldığından yakınmış, zamanın şartları gereği başka hakları korumakla uğraşan mimarların bu konulara eğilemediğini ifade etmiştir [16].

1950’li yıllar, Amerika etkisi ile mimaride modern bir üslubun kabul gördüğü bir dönem olmuş ve bu üslubun öncü projesi olarak Skidmore – Owings - Merrill grubunun ve Sedat Hakkı Eldem’in mimarlığını yaptığı Hilton Oteli (Şekil 3.7) kabul edilmiştir. Bu otel projesi ile birlikte yalnızca modern biçimler yaygınlaşmamış, aynı zamanda beyaz beton, alüminyum levhalar, cam giydirme cepheler gibi yeni malzemeler ve yapı teknikleri de kazanılmıştır [37]. Modern üslubu yansıtan ve dönemin kamu yapılarına öncülük edecek diğer bir mimari ürün Nevzat Erol tarafından tasarlanmış Belediye Sarayı’dır. Yine bu yıllarda Ankara Ulus Meydanı Büro ve Çarşı Kompleksi, Emek İş Hanı, Sheraton Oteli ve Etibank Genel Müdürlüğü gibi dönemin yaygın görüşlerini yansıtan yapılar tasarlanmıştır [27]. Enver Tokay ve İlhan Tayman’ın mimarlığını üstlendiği Emek İş Hanı projesi (Şekil 3.8) Türkiye’nin ilk gökdeleni ve ilk giydirme cephe uygulamasına sahip yapı özelliklerini taşımaktadır. Yapının ofislerinin bulunduğu kule bölümü, ticaret ve sosyal aktivitelerin yapıldığı az katlı bölüm ile beraber tasarlanmıştır. Projenin bu özelliği ileride yapılacak ticari merkezlerin de tasarımını ve fonksiyonunu etkilemiştir. Döneme kentsel ölçekte bakılacak olursa, oluşan çarpık kentleşme bir dizi sosyal, siyasi ve ekonomik sorunlara yol açmış, kentler arasında yayılan göç faaliyetleri plansız bir büyümeye sebep olmuştur. Büyüyen gecekondu mahalleleri ile yeni sorunlar baş göstermiş, kentin yeni yapı teknikleri ile büyüyen yüksek kuleler ve toplumun alt kesiminin verdiği sosyal ve ekonomik mücadele büyük bir tezatlık oluşturmuştur [38]. Dönemin sonlarına doğru büyüyen siyasi ve ekonomik sorunlar Demokrat Parti’nin iktidarını zayıflatmış, darbe söylentileri yayılmaya başlamıştır. Alınan önlemlere rağmen ayakta duramayan hükümetin, 1960 yılında bir grup general tarafından yapılan bir darbe ile siyasi hayatı sonlanmıştır.



Şekil 3.7. Hilton Oteli, Skidmore-Owings-Merill ve Sedat Hakkı Eldem, 1952-1955 [39].



Şekil 3.8. Emek İş Hanı, Enver Tokay ve İlhan Tayman, 1959 [40].

Sonuç olarak, 1950’li yıllarda çok partili hayatın getirdiği demokratik ortam ve dönemin hükümetinin Amerika devletinin desteği ile izlediği liberal politikalar, mimarlık alanında uluslararası biçimlerin hâkim olmasına sebep olmuştur. Gelişen ulaşım ve iletişim ağları, Amerika ile kurulan sıkı ilişki ve teknolojinin ilerlemesi ile Türkiye’de zincir oteller, birçok fonksiyonun bir arada bulunduğu iş merkezleri ve giydirme cephe gibi yeni yapım teknikleri uygulanmaya başlanmıştır. Bu olumlu gelişmelerin yanı sıra kent merkezlerinde büyük ölçekli yapılar ve kuleler yer almaya başlamış, kentler arasındaki denge kurulamadığı için kırdan kente göç hızlanmıştır. Bu iç göç hareketi kentlerde sosyo-ekonomik sorunların önünü açmış, Türkiye’nin sonraki yıllarda kronik bir probleme dönüşecek olan gecekondulaşma hız kazanmıştır. Ortaya çıkan plansız gelişmeler neticesinde gelecek dönemde daha planlı bir yaklaşım ön görülmüş, ülkenin temel problemleri çözüme kavuşturulmaya çalışılmıştır.

3.2.2. Plüralist mimarlık dönemi (1960-1980)

1960 yılında Milli Birlik Komitesi tarafından gerçekleştirilen darbe ile siyasi, ekonomik ve toplumsal bir takım dönüşümler meydana gelmiştir. Ahmad’ın deyiimi ile Aydınlar Devrimi olarak adlandırılan bu dönemde, yeni ve demokratik ilkelere dayanan bir anayasa çıkarılmıştır. Bu yeni anayasa ile beraber sivil haklar genişlemiş, basına ve üniversitelere yeni özgürlükler tanınmıştır. Pozitif anlamda dönüşümlerin yaşandığı bu dönemde yeni siyasi partiler kurulmuş, gelecek dönemlerdeki siyasi hayatta koalisyon hükümetleri görevi devralmıştır [32]. İktisadi anlamda ise geçmiş zamanlarda uygulanan plansız anlayışın yerini planlı iktisadi fikirler almış, temel ekonomik sorunların çözüme kavuşturulması üzerinde durulmuştur. Yerli üretimi arttırmak ve enflasyonu kontrol altına alabilmek gayesi ile atılan adımlar [41], ithal ikameci sanayileşme modeli, siyasi istikrarsızlıklar ve 1973 Petrol Krizi gibi sebepler ile 1970’li yılların sonlarında etkisini kaybetmiştir [31]. Bu dönemde atılan iktisadi adımlar ülkenin üretim kapasitesini etkilemiş, cam ve metal endüstrilerinde çeşitli gelişmeler yaşanmıştır. Bunun yanında dönem içinde değişen özgürlükçü tavır, düşünsel süreçlerin gelişmesi ve fikir alışverişi için uygun bir ortam doğurmuş, mimarlar bu ortamdan ve sayısı artan mimarlık yayınlarından etkilenmiştir [18]. Buna göre gelişen yeni teknolojiler, yapı malzemeleri ve düşünsel süreçler dönemin mimari tasarım süreçlerine de katkı sağlamıştır.

Yaratılan özgürlük ortamı, iletişim ve ulaşım teknolojisindeki gelişmeler neticesinde toplumda plüralist (çoğulcu) bir dünya görüşü hâkim olmuş, buna bağlı olarak insanların değişen ihtiyaçları ve görüşleri mimari yapıları ve kentleri dönüşüme uğratmıştır. Dönem içerisinde Bayındırlık Bakanlığı’nın düzenlediği ve yeni mekân arayışlarına uygun yarışmalar, uluslararası pozitivist mimari fikirler ve mimarlık okullarında bilimsel yaklaşımların ön plana çıkması, dönemin mimari ürünlere bakış açısını değiştiren önemli etkenler olmuşlardır [42]. Düşünsel gelişmelerin yanında inşaat sektöründe de gelişmeler yaşanmış, devlet destekli ve özel girişimler, sektöre yeni ve geleneksel malzemelerin kazandırılmasında rol oynamış ve sektörü canlandırmıştır [27].

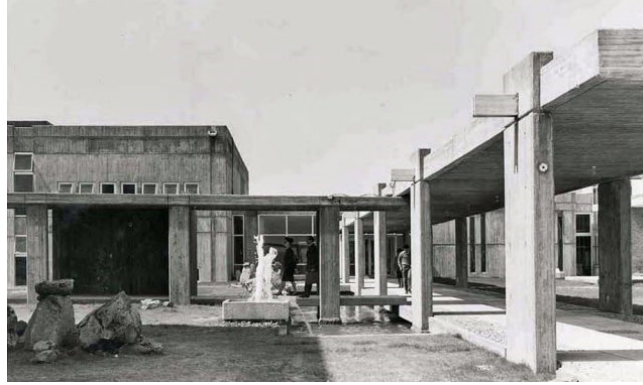
Mesleki anlamda ise 1960’larda kentlerin gelişimi ve Mimarlar Odası faaliyetleri ile mimarların iş olanakları artmıştır. Fakat 1970’li yıllara gelindiğinde mimarlar için işsizlik önemli bir sorun haline gelmiş ve bu bağlamda Mimarlar Odası’nın da desteği ile mimarlar arasında muhalif hareketler baş göstermiştir. Yaşanan bu gerilimler 1970’lerde yaşanan ekonomik durgunluk ve enflasyon ile birleştiği için inşaat sektöründe büyük bir kriz meydana gelmiştir [42]. Bu bağlamda dönemin yaşanan politik değişimleri siyasi, ekonomik ve toplumsal birtakım dönüşümlere zemin hazırlamış ve bu dönüşümler dolaylı olarak mimari yapıları yansıtmıştır. Buna ek olarak serbest faaliyetlerin ve mimar sayısının artması da dönemin çok yönlü bir tutum izlemesinin önünü açmıştır.

Bu yıllarda yeni mimari akımların yanında geçmiş dönemlerde de hâkim olan uluslararası üslup kullanılmaya devam edilmiştir. Bu anlamda Melih Birsal ve Haluk Baysal’ın mimarlığını üstlendiği Hukukçular Sitesi ve Rahmi Bediz ve Demirtaş Kamçıl’ın mimarlığını üstlendiği Ankara MTA Enstitüsü bu anlamda verilebilecek örneklerden olmuştur. Hukukçular Sitesi projesi, dönemin uluslararası tutumuna sahip olduğu tipoloji ve geleneksel koridor planının yıkması ile yeni bir bakış açısı kazandırmış, akımın sınırlarını genişletmiştir. Aynı dönem içerisinde tercih edilen bir diğer üslup iç mekân tasarımının dış mekâna yansıtıldığı Organik Mimari olmuştur. Bu akıma örnek olarak Şevki Vanlı ve Ersen Gömleksizoğlu tarafından tasarlanan Milli Savunma Bakanlığı Öğrenci Yurdu (Şekil 3.9) ve Altuğ Çinici ve Behruz Çinici’nin tasarımı olan Ortadoğu Teknik Üniversitesi Amfi Binası örnek olarak verilebilmektedir. Bu mimari akım yalnızca kamu yapılarında değil, çeşitli konut projelerinde de hayat bulmuştur [42]. Şevki Vanlı, Gömleksizoğlu ile mimarlığını üstlendiği MSB Tandoğan Öğrenci Yurdu’nu “...işlevlerin dışa yansması ve yapının meydan mekânına katılması isteklerinin irrasyonel anlatımıydı.” [43] şeklinde tanımlamış, öğrenci yurdunun tasarım sürecinde nelerin dikkate alındığını da kendi sözleri ile ifade etmiştir.

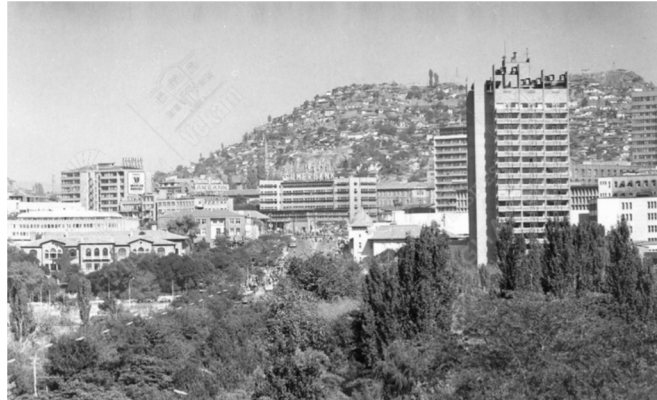


Şekil 3.9. Milli Savunma Bakanlığı Öğrenci Yurdu, Şevki Vanlı ve Ersen Gömleksizoğlu, 1967 [44].

Dönemin Modern ve Organik Mimari tutumlarının yanında Parçalı Mimari tutumu yansıtan ürünler de görülmüştür. Yapının ana geometrik formunun korunarak birden çok parçaya ayrılması şeklinde oluşturulan bu akım, Yücel tarafından rasyonel biçimlerin daha özgün bir hâlde sunulması olarak görülürken, Kortan rasyonel çözüm tekniklerinde yetersiz olması ile eleştirmiştir. Bu akıma örnek olarak Doğan Tekeli, Sami Sisa ve Metin Hepgüler'in tasarımı olan Manifaturacılar Çarşısı ve Altuğ Çinici ve Behruz Çinici'nin tasarımı olan ODTÜ Mimarlık Fakültesi Binası (Şekil 3.10) verilebilmektedir [42]. Şevki Vanlı, ODTÜ Mimarlık Fakültesi ile ilgili "...Çinici'nin ODTÜ Mimarlık Fakültesi'yle ortamda yarattığı coşkuyla, birçok şeyin o dönemin koşullarıyla "Türkiye'de yapılamaz" kanısını yenen ilk yapı olan Tarih Kurumu ise, diğerinin ODTÜ olduğuna inanırım." [43] sözleri ile yapının o dönem için taşıdığı önemi dile getirmiştir. Yine bu dönem yeni olarak yapı tasarımlarında ham malzeme kullanımının ön plana çıktığı, yapının teknik detaylarının ve işlevinin yapı hacminde vurgulandığı bir tutum olan Brütalist Mimari örnekleri de görülmüştür. Geleneksel mimari çözümleri reddeden bu akıma Doğan Tekeli, Sami Sisa ve Metin Hepgüler'in tasarımı Ankara Stad Otel (Şekil 3.11) ve Günay Çilingiroğlu ve Muhlis Tunca'nın tasarımı İstanbul Reklam Binası verilebilmektedir [42].



Şekil 3.10. ODTÜ Mimarlık Fakültesi, Altuğ Çinici ve Behruz Çinici, 1962 [45].



Şekil 3.11. Ankara Stad Otel ve solunda Ankara Palas ve II. TBMM Binası, Doğan Tekeli, Sami Sisa ve Metin Hepgüler, 1965-1970 [46].

Batı etkisiyle gelişen birçok mimari akımın tercih edildiği bu yıllarda kent dokusuna, çevresel faktörlere uyum sağlayabilen ve yerel değerlerin yeniden yorumlanması ile ortaya çıkan Yeni Bölgeselcilik akımının örnekleri de görülmüştür. Sedat Hakkı Eldem ve Turgut Cansever'in akımın iki önemli ismi olduğu düşünülmüş, Cansever'in tasarımı olan Kartepe Açık Hava Müzesi ise akımın öncü bir örneği olarak kabul edilmiştir. Bu akıma örnek olarak verilebilecek diğer yapılar ise Turgut Cansever ve Ertur Yener'in mimarlığını üstlendiği Türk Tarih Kurumu (Şekil 3.12) ve Sedat Hakkı Eldem'in mimarlığını üstlendiği Zeyrek SSK Binası'dır [42]. Vanlı konuyla ilgili olarak Turgut Cansever'in Eldem'in öğrencisi olduğunu ve tarihe özel bir ilgisi olduğunu vurgulamış ve Türk Tarih Kurumu için " Türk geleneksel kimliğini, çağdaş bir dille anlatması" [43] yorumunda bulunmuştur.

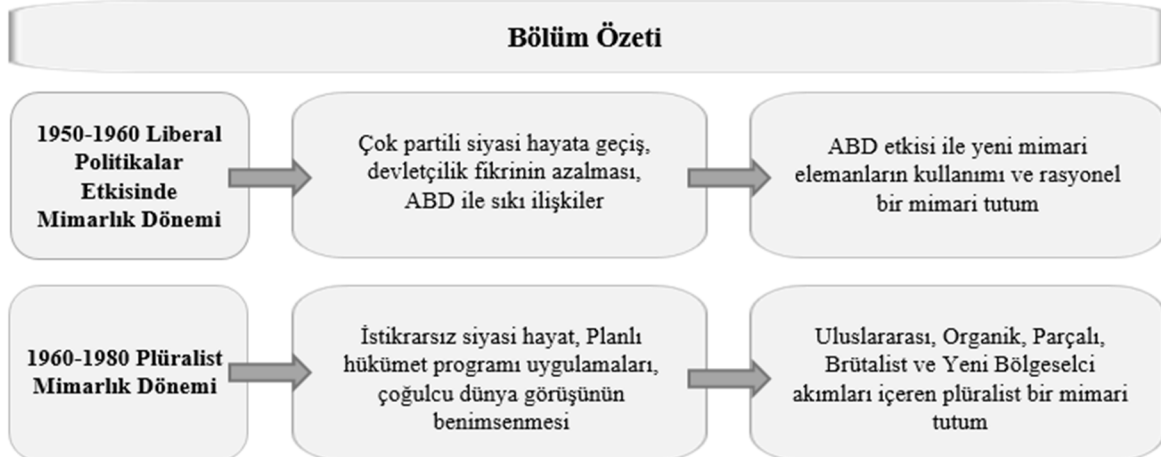


Şekil 3.12. Türk Tarih Kurumu, Turgut Cansever ve Ertur Yener, 1966 [47].

Konuya kentsel ölçekte bakıldığında, 1950'lerde başlayan iç göç sorunu 1960-1980 yılları arasında da devam etmiş, alınan önlemler dengeli bir kalkınma için yeterli olmamış, kırdan kente göç hız kazanmıştır. Geçmiş dönemlerde kentlerde oluşan altyapı sorunları bu dönemde de devam etmiş, kronik bir hâl almıştır. Yaşanan durum konut sorunlarını beraberinde getirmiş, yap-sat uygulamaları devam etmiştir [43]. 1960'lı yıllarda tekil hâlde uygulanan çok katlı konut yapımı, 1970'li yıllara gelindiğinde toplu şekilde yapılmaya başlanmış ve toplu konut uygulamaları yaygınlık kazanmıştır. Gelişen sosyal konut fikri ile alt gelir gruplarına, askerlere hatta yüksek gelir gruplarına dahi konutlar tasarlanmıştır. Konut yapımının hızlanması ile yeni yapım teknikleri ve hızlı uygulama çözümleri geliştirilmeye çalışılmış ve buna bağlı olarak prefabrik yapı elemanlarının kullanımı gündeme gelmiştir [48]. Bu bağlamda dönemin yaşanan demografik ve mekânsal değişimlerinin etkisi sonraki dönem de sürmeye devam etmiş, 1980 sonrası yaygınlık kazanan küresel gelişmeler ile beraber bu etkiler pekişmiştir.

Sonuç olarak, 1960 yılında yapılan bir darbe ile başlayan bu dönemde, planlı bir hükümet anlayışı benimsenmiştir. İstikrarlı bir siyasi hayatın kurulamadığı bu dönem aynı zamanda demokratik kazanımların arttığı ve farklı fikirlerin bir arada bulunduğu bir dönem olmuştur. Toplumun çok sesli bir yapıya dönüşümü mimariye de yansımış, gelişmeye devam eden ulaşım ve iletişim teknolojilerinin yardımı ile plüralist (çoklu) bir mimari tutum ortaya çıkmıştır. Bu bağlamda 1960-1980 yılları arasında geleneksel ve modern mimari tutumların yanı sıra organik, parçalı, brütalist ve yeni bölgeselci mimari arayışlar da gözlemlenmiştir. Hükümetin değişen anlayışı çerçevesinde planlı kentleşme hedefleri çizilmiş ancak siyasi ve ekonomik yetersizlikler sebebi ile istenilen ilerleme gösterilememiştir. Yine bu dönem sosyal konut anlayışı gelişme göstermiş, yeni yapı teknolojilerinin denenmiş olması sevindirici olmuşsa da, dönemin giderek artan göç probleminin çözümü bu dönem de bulunamamıştır (Tablo 2).

Tablo 2. Liberalizm dönemi özet tablosu



3.3. Küreselleşme dönemi

Uluslararası anlamda 1970'lerin sonralarından itibaren ortaya çıkan küreselleşme kavramıyla beraber devletlerin sınırları yeniden tanımlanmıştır. Gelişen ulaşım ve haberleşme teknolojileriyle devletlerin sınırları eskiye göre etkisini kaybetmiş, bireylerin devlete olan ihtiyacı azalmış ve buna bağlı olarak özgürleşme ve demokratikleşme kavramları bu dönem önem kazanmıştır. 1980'li yıllardan itibaren bürokrasiyi güçlendirme hamleleri yerine piyasa ekonomisi sisteminin güçlendiği ve devletin işlevinin kısıtlandığı politikalar ön plana çıkmıştır. Az gelişmiş ülkelerde otoriter siyasi sistemlerden çıkış yolu olarak sunulan piyasa sistemi, devletin toplumsal ve ekonomik alanlardan çekilmesi şeklinde ifade edilebilmektedir [49]. Konuya ilişkin Türkiye Cumhuriyeti de bu sistemden etkilenmiş, 1980 darbesi sonrasındaki dönemde uygulanan politikalar ile piyasa sistemine adapte olmaya çalışmıştır. Buna göre dönemin piyasa modeline dayanan anlayışı çerçevesinde özelleştirme ve dış ticaret ile ilgili gelişmeler meydana gelmiş, iktisadi kararlar üzerindeki devlet denetimi azaltılmıştır. Buna ek olarak küreselleşme hareketi ile iletişim araçlarının kullanımında artış meydana gelmiş, devletin bu araçlar üzerindeki kısıtlaması da kaldırılmıştır [50].

3.3.1. Neo-liberal politikalar etkisinde mimarlık dönemi (1980-2002)

1980'li yıllardan itibaren etkisi tüm dünyaya yayılan küresel sistemin bir parçası olarak neo-liberalizm kavramı, yalnızca ekonomik bir anlayış olmakla kalmamış, siyasi ve toplumsal alanları da etkilemiştir. Türkiye de bu global düşünce sistemine dahil olmuş, siyasi ekonomik ve sosyal anlamda oluşan bu dönüşüm sürecini desteklemiştir [51]. Bu gelişmeler beraberinde 1980 yılında Türkiye'de bir darbe daha yaşanmış, sonrasında ise Turgut Özal iktidara gelmiştir. Özal, neo-liberal politikaları desteklemiş ancak ekonomide beklenen büyüme sağlanamamıştır. Ekonomide dış pazara açılma gibi olumlu etkiler gözlemlenirken, değişimin yasal temelleri hazırlanamamış ve bu dönem piyasa ekonomisinin etkin işleyişi sağlanamamıştır. Dönemin kamu açıkları ve gelir eşitsizlikleri sebebi ile 1991 yılında iktidar değişmiş, koalisyon hükümeti kurulmuştur. 2002 yılına kadar çeşitli koalisyonlar kurulmuş, yaşanan siyasi gerilimler, 1999 depremi ve 2001 krizi gibi sebepler ile istikrarlı bir siyasi düzen beklenildiği şekilde sağlanamamıştır [32]. Konuya ilişkin, yıllar süren siyasi rekabet ortamı neticesinde oy desteği ve iktidarda kalma gayesi ile gecekondulaşmayı meşrulaştıran kararlar verilmiş ve plansız kentleşme sorunu bu dönem de devam etmiştir. Buna ek olarak ekonomide atılan serbestleşme adımları ile beraber özel kesimin artan yatırımları, kentlerde yapılaşmayı arttıran temel sebeplerden birini oluşturmuştur [18].

Bu yıllar değişen küresel dengeler neticesinde başlayan dönüşümlerin toplumsal hayata da yansıdığı bir dönem olmuştur. Küreselleşmenin getirdiği yenilikler, gelişen teknoloji ve olanaklar, medyanın da yardımı ile bir tüketim toplumu yaratmıştır. Tüketim eylemine paralel olarak İstanbul kenti başta olmak üzere birçok kente alışveriş merkezleri açılmıştır. Bunun yanında yeni dünya düzeninin kabul ettiği bireysellik temelli düşünceler, ülke ile ilgili gelişmelere eğilmeyen apolitik bireylerin oluşmasına sebep olmuştur [52]. Bu bağlamda dönemin getirdiği yeni düşünsel süreçler ve toplum alışkanlıkları, mimarlıkta yeni işlevler ve yapı tasarımları gibi ihtiyaçlar doğurmuştur. Büyük kentlerde inşa edilen gösterişli ve yüksek yapılar, devam eden iç göçlerin oluşturduğu plansız ve gecekondulardan oluşan mahalleler ile bir arada bulunmuş ve kent içinde sosyal ayrışmalar baş göstermiştir. Serbest piyasa modeli ile faaliyet alanlarını genişleten özel sektör, konut alanında aktif olmaya başlamıştır. Özellikle gecekondular mahalleleri rant alanları olarak görülmüş, sermaye sahipleri için yeni proje alanları hâlini almıştır [53].

Dünyada yaşanan küresel sisteme siyasi ve ekonomik açıdan adapte olmaya çalışan Türkiye'de, yaşanan dönüşümün hızlı ve istikrarsız oluşu ülkenin istenilen kalkınma hızına ve uyum sürecine ulaşamamasına neden olmuştur. Bu bağlamda yaşanan dönüşümden mimarlık disiplini de etkilenmiş, mimarlar küresel pazarın isteklerine cevap vermeye çalışmışlardır. Mimari ürünlerde yüzeysel öğeler ve dekorasyon ön plana çıkmış, müşteri istekleri mimarların tasarımında önemli rol oynamaya başlamıştır. Bu yıllarda önceki yıllarda olduğu gibi modern ve geleneksel mimari anlayış etkisini korurken, dönemin medyası tarafından da desteklenen yeni mimari gelişmeler, rekreasyon alanlarında, alışveriş merkezlerinde ve rezidanslarda kendini gösterme imkânı bulmuştur. Özellikle 1990'lı yıllarda mimarlık alanında Uzak Doğu kültürü ve ekolojik yaşam stili gibi yeni yaklaşımlardan etkilenilmiştir. Ayrıca yüksek teknoloji ile birleştirilen bu yeni fikirler sadelik ve basitlik temelinde kurulmuştur [54].

Bu dönem de geçmiş dönemlerde olduğu gibi birçok mimari tutum bir arada bulunmuştur. Diğer dönemlerde kabul gören geleneksel mimari arayışlar bu dönemde de devam etmiştir. Dönem içerisinde kamusal yapılarda, konutlarda ve tatil köylerinde kullanılan geleneksel mimariyi Vanlı, "sahte ve kolay bir kimlik arayışı" olarak kendi cümleleri ile ifade etmiştir. Bu bağlamda geleneksel anlayışa örnek olarak İlhan Zeybekoğlu ve Mozhan Khadem'in mimarlığını üstlendiği Koç Üniversitesi ve Orhan Genç ve Mustafa Aytöre'nin mimarlığını üstlendiği Ankara Cumhurbaşkanlığı Hizmet Binası verilebilmektedir. Yine bu dönem geleneksel mimari tutum gibi modern mimari tasarım anlayışı çeşitli biçim arayışları ile sürmüştür. Rasyonel tutuma örnek olarak Doğan Tekeli ve Sami Sisa'nın tasarımı T.C Başbakanlık Hazine Müsteşarlığı Binası ve Aydın Boysan'ın Hürriyet Gazetesi Tesisleri verilebilmektedir [43].

Dönemin gelişen iletişim ve ulaşım teknolojileri yeni düşünce ve tasarım sistemlerinin yayılmasında büyük bir rol oynamıştır. Bu bağlamda modernizm hareketinin tekdüzeliğine tepki olarak ortaya çıkan postmodern hareket Türk mimarları da etkilemiştir. Özel şirketlerin kendi yapılarının öne çıkmasını istemesi ve mimari eserleri bir reklam aracı olarak görmesi de bu fikir akımı pekiştirmiştir. Diğer bir deyişle şirketlerin gösteriş merakı dönemin mimarlarının rekabet isteği ile buluşmuş, irrasyonel uygulamalar görülmeye başlanmıştır. Bu bağlamda postmodern tasarımlara Ertem

Ertunga'nın tasarımı Princess Hotel ve Arolat Mimarlık'ın tasarımı olan Garanti Bankası Merkez Binası (Şekil 3.13) örnek olarak verilebilmektedir [43], [55].



Şekil 3.13. Garanti Bankası Merkez Binası, Arolat Mimarlık, 1993 [56].

Çeşitli mimari arayışların sürdüğü bu süreçte, renk ve biçim gibi mimari öğelerin asgari miktarda kullanıldığı ve Uzak Doğu kültüründen etkilenilen minimalizm akımının da örnekleri görülmüştür. Yalnızca geometrik formlar ile sınırlı kalmayan bu mimari tutum, rasyonalizm ile birlikte insan ihtiyaçlarının ve coğrafyanın çeşitliliği sebebi ile eleştirilmiştir. Minimal mimari tutumlara örnek olarak ise Fuat Şehinler ve Çiğdem Selşik'in mimarlığını üstlendiği Bodrum Haussemen Evi ve Han Tümertekin'in mimarlığını üstlendiği İstanbul ATK Lojmanları (Şekil 3.14) verilebilmektedir. Mimarlar bu süreçte bahsi geçen mimarlık akımlarının dışında arayışlarını sürdürmüş, her zaman “yeni” ve “denenmemiş” olanı değil, bazen çevreye duyarlı ve yerel değerleri göz önünde bulunduran veya yerine göre değişebilen tasarım süreçlerini de değerlendirmişlerdir [43]. Bu bağlamda dönemin dışa dönük politikaları, haber ve ulaşım olanaklarının gelişmesi ve bireysellik kavramının ön plana çıkışı ile beraber mimarların da çağdaşlarının eserlerini araştırabilme, yorumlayabilme ve dünyadaki gelişmeleri yakından takip edebilme imkânı bulmuştur. Ayrıca dönem içerisinde mimarların ve serbest mimarlık ofislerinin sayısının hızlı artışı, beraberinde mimari ürünlere bakış açılarına ve tasarımlara çeşitlilik getirmiştir. Buna nüfus ve dolayısı ile yapılaşma hızındaki artış da eklendiğinde, alternatif ve belli bir kalıba uymayan tasarım biçimlerinin görülme olanağı artmıştır.

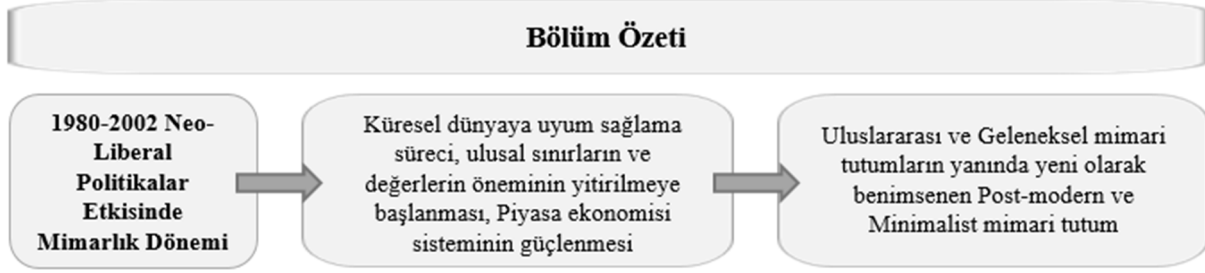


Şekil 3.14. İstanbul ATK Lojmanları, Han Tümertekin, 1995 [57].

Küreselleşme dönemine kadar kentler iç pazardan etkilenmiş ancak 1980'li yıllardan itibaren dış pazarın istekleri ön plana çıkmış ve kentler ulusötesi şirketlerin yatırım mekânları hâline dönüşmüştür. Özellikle büyük kentler bu değişimden olumsuz etkilenmiş, plansız kentleşme hareketi artarak devam etmiştir. İç göçün getirdiği gecekondulaşma, dış pazarın getirdiği yapılarla iç içe geçmiş, kentlerin çarpık ve sosyal sorunlar ile birlikte büyümesi engellenememiştir. İstanbul kenti bu dönüşümün net şekilde algılanabildiği bir kent hâline gelmiş, öngörülen büyüme şemasının tersine, kent içinde kuzeye doğru yapılaşma artmıştır. Finans ve hizmet sektörünün merkez ilçelerde konumlandığı İstanbul'da, inşaat sektörü odak noktası olmuş ve buna bağlı olarak rezidanslar, alışveriş merkezleri ve ofis kompleksleri ön plana çıkmıştır [58]-[59]. Ayrıca kentlerde toplu konut projeleri de uygulanmış ancak gerek yasal altlığı gerekse sektörün ticari beklentileri bu projelerin çevrelerinden kopuk ve bütünsellikten uzak şekilde tasarlanmalarına sebep olmuştur [43].

Sonuç olarak, 1970'lerin sonlarında başlayan yeni dünya düzenine uyum sağlamaya çalışan Türkiye'de, mimari ürünler ve kentler yaşanan bu dönüşümden etkilenmişlerdir. Ulusların siyasi sınırlarının önem kaybetmesi, devletin sorumluluklarının daraltılması ve teknolojinin hızla artan gelişimi dönemin mimarlarının bakış açılarını genişletmiş, farklı düşünsel sistemlerin ve biçimlerin arayışları bu dönem de artarak devam etmiştir. Bu bağlamda nüfusun, mimarlık eğitimi veren kurumların ve ofislerin sayısındaki artış, beraberinde çeşitlilik getirmiş ve rekabet artmıştır. Bu dönemde geçmiş dönemlerde olduğu gibi geleneksel ve modern mimari örnekler verilmeye devam edilmiş, farklı olarak ise postmodern ve minimalist mimari tutumlar gözlemlenmiştir. Kentsel ölçekte ise İstanbul başta olmak üzere büyük kentlerde altyapı sorunları ile plansız kentleşme devam etmiş, kentler tüketim eylemine uygun olarak birer yatırım mekânları hâline dönüşmüşlerdir (Tablo 3).

Tablo 3. Küreselleşme dönemi özet tablosu



3.4. Sonuçlar

Türkiye Cumhuriyeti'nin 20. yüzyılına bakıldığında yaşanan süreç üç farklı döneme ayrılmış, mimari ürünler ve kentsel dönüşümler bu üç dönem üzerinden incelenmiştir. Bahsedilen ilk dönem Cumhuriyet'in kuruluş aşamalarını da içeren 1910-1950 yılları olmuştur. Ulusçu fikirlerin ön plana çıktığı bu yıllarda yaşanan radikal dönüşüm, kimlik arayışlarına sebep olmuş, milli olanı bulma kaygıları ve çağa ayak uydurma isteği çatışmıştır. Kendi içinde de üç farklı mimari dönem barındıran bu yıllarda mimarlık, tek elden yönetim sistemi, rejim değişikliği, kimlik mücadelesi ve dönemin batılı mimarlarından etkilenmiştir. İncelenen ikinci dönem 1950-1980 yıllarını kapsamış, Amerika etkisinde liberal tutumların izlenmesi ile başlayan bu dönemde birden çok mimari tutum görülmüştür. Dönemin iletişim ve ulaşım teknolojilerinin gelişmeye başlaması ve demokratik kazanımların artması dönemin mimari tutumunu da etkilemiştir. Son olarak üçüncü dönem 1980-2000 yıllarını kapsamış, dönemin mimarisi küreselleşme adımlarından, teknolojinin hızlı ilerleyişinden ve çok uluslu şirketlerin rekabet ortamından etkilenmiştir. Mimaride yeni arayışlar gerçekleşirken, kentler şirketlerin yatırım mekânları hâline gelmiş, sosyo-ekonomik problemler günümüze kadar artarak devam etmiştir.

4. Sonuçlar ve öneriler

Çalışmanın sonucunda, 20. yüzyıl boyunca yaşanan önemli dönemler incelendiğinde mimarlık ve politika kavramları arasında sıkı bir ilişkinin var olduğu ve bu ilişkinin mimari ürünleri, kentleri ve dolayısı ile toplumu etkilediği saptanmıştır. Konuya ilişkin olarak totaliter, otoriter ve demokratik yönetim biçimlerinin örnekleri incelendiğinde, dönemin liderlerinin ideolojiler değişiklik gösterse de mimarlığı fikirlerini topluma ilettikleri bir araç olarak kullanma isteğinde benzerlik görülmektedir. Totaliter ve otoriter rejimlerin baskın bir tutum sergilemesi, geçmişteki hükümdarlıklara duyulan hayranlık ve kontrol gücü, bu iki rejim türünün mimarlığında benzer anıtsal biçimlerin görülmesine neden olmuştur. Ancak demokratik rejim örneğine bakıldığında, iktidarın yeni çağa uygun davranma gayesi ve geleceğe atf yapma isteği mimarlıkta çağın olanaklarının işleve uygun kullanılmasına ve modern biçimlerin ağırlık kazanmasına neden olmuştur. Böylece siyasi tutumlar değişse de mimari yapıların ve kentlerin dönemin egemen ideolojisini yansıtmaya görevinin aynı kaldığını söyleyebilmekteyiz.

20. yüzyıl Türkiye mimarlığı incelendiğinde ise görülüyor ki, analiz edilen üç temel zaman diliminde dönemin mimari tasarım süreçleri ve kentlerin gelişimi dönüşüme uğrayan politik koşullardan etkilenmiştir. Yaşanan ulusal ve uluslararası boyuttaki bu dönüşümler, ülkemize pozitif olarak etki edebildiği gibi negatif etkilere de sebep olabilmıştır. Bu açıdan bakıldığında, ülkemizde yeni yapı malzemeleri ve tekniklerinin uygulanması ve Türk mimarların düşünsel gelişimleri için iletişim olanakları bulması pozitif algılanabilmektedir. Negatif etkilere bakıldığında ise süreçlerin çok hızlı ve bir temele oturmadan yaşanması, toplum ihtiyaçlarının geri planda kalması, mimari öğelerin taklit edilmesi, mimarlığın çevresinden bağımsız bir plastik ürün olarak görülmesi ve kentsel ölçekte kontrolsüz bir genişleme yaşanması gibi sonuçlar görebilmekteyiz. Buna göre geçmişte yaşanan dönemleri iyi yorumlamak ve tarihten edinilen çıkarımları günümüzde yeni bir bilinç yaratmak için kullanmak Türkiye mimarisinin gelişimi için uygun bir yöntem olarak kabul edilebilir.

İnsan yaşamını daha konforlu hâle getirmeyi amaç edinen mimarlık disiplini, farklı dönemler ve coğrafyalarda politik sorumluluklar üstlenmiş, insan ihtiyaçları ikinci plana atılmıştır. Politikanın ve mimarının ortak noktası olan kent mekânları da, yaşanan bu ironik durumdan olumsuz etkilenmişlerdir. Bu bağlamda politika alanında görev alan kişilerin mimari tasarımlara ve kent planlarına öznel fikirleri ile yön vermeye çalışmamaları, temsil edilen toplumun ve çevrenin

yararı adına tasarımcı ve planlamacı kimliği üstlenmemeleri önemlidir. Konuya ilişkin, günümüz neo-liberal düşünsel sürecinin mimari ürünleri yatırım aracına dönüştürmesi, uygulanan büyük ölçekli projelerin halkın yaşadığı çevre ile bağımlı azaltılması son yıllarda literatürde yer alan katılımcı mimarlık fikrini öne çıkarmıştır. Bu fikir doğrultusunda profesyonellerin bilgi ve tecrübelerinin, halkın deneyimleri ve ihtiyaçları ile birleşmesiyle demokratik ve esnek bir tasarım sürecinin ortaya çıktığı batılı projelerden ilham alınabilir, eleştirel bir yaklaşım ile projelerin pratikte nasıl sonuçlar verdiği incelenebilir. Ayrıca mimar ve şehir plancılarının konu hakkında bilinçlendirilmesi, eğitim ve iş olanaklarının iyileştirilmesi de yaşanan sorunun çözümü için gereklidir. Politikacıların ve işverenlerin, mimar ve mühendis gibi teknik insanlar ile oluşturduğu hiyerarşik düzen, insan ve çevre yararı dikkate alınarak yeniden yorumlanmalıdır. En nihayetinde dönemin egemen gücü ve ideolojisi her ne ise, bu gücün devamlı kılınma arzusu, kent ve toplum yaşamının sağlıklı ve güvenli bir şekilde sürdürülme ihtiyacının önüne geçmemelidir.

5. Yazar katkı beyanı

Çalışmada Ahmet Mete Tapan fikrin ve hipozetin oluşturulmasında; Eylül Ayda Türker literatürün taranması, makalenin yazılması ve sonuçların değerlendirilmesi başlıklarında katkı sunmuşlardır.

6. Etik kurul onayı ve çıkar çatışması beyanı

Bu çalışmanın bir kişi/kurum ile çıkar çatışması yoktur.

7. Kaynaklar

- [1] Eco U. *Mimarlık Göstergelimi*. İstanbul, Türkiye, Daimon Yayınları, 2019.
- [2] Franck OA. *Politika ve Mimarlık Ernst Egli ve Türkiye'de Modernliğin Arayışı (1927-1940)*. Ankara, Türkiye, Mimarlar Odası Yayınları, 2015.
- [3] Armaoğlu F. *20. Yüzyıl Siyasi Tarihi (1914-1995)*. İstanbul, Türkiye, Kronik Kitap, 2019.
- [4] Antoszczyszyn M. "Manipulations of Totalitarian Nazi Architecture". *IOP Conference Series: Materials Science and Engineering*, 245(5), 052062, IOP Publishing, 1-10, 2017.
- [5] Lejeune JF. *Built Utopias in The Countryside: The Rural and The Modern in Franco's Spain*. Doktora Tezi, Delft University of Technology, Delf, Hollanda, 2019.
- [6] Maddens B, Berghe KV. *Franco and the Spanish Monarchy: A Discourse Analysis of the Tourist Guides Published by the Patrimonio Nacional (1959-1987)*. Editors: Long P, Palmer NJ. Royal Tourism : Excursions Around Monarchy, 80-106, Channel View Publications, Clevedon, UK, 2008.
- [7] Pendás MG. *Architecture, Technocracy, and Silence: Building Discourse in Franquista Spain*. Doktora Tezi, Columbia University, New York, Amerika Birleşik Devletleri, 2016.
- [8] Tekin S. "Latin Amerika'da Muhafazakarlık ve Dış Politika: Brezilya Örneği". *Muhafazakar Düşünce*, 14(51), 83-105, 2017.
- [9] Daoud B. *Capital Architecture: Situating Symbolism Parallel to Architectural Methods and Technology*. Doktora Tezi, Carleton University, Ottawa, Kanada, 2013.
- [10] Pereira DM. "Brazilian modernist bus terminal stations Desires for public architecture from Brasília to redemocratization". *Architecture and Democracy 1965-1989: Urban Renewal, Populism and the Welfare State*, 153-160, 2019.
- [11] Holanda F. "Of Glas and Concrete Internal versus External Space Relations in Oscar Niemeyer's Architecture". *7th International Space Syntax Symposium*, 1-15, Stockholm, İsveç, 8-11 June 2009.
- [12] Hülür H, Akça G. "İmparatorluktan Cumhuriyete Siyasal Bütünlük ve Ulusalçılık Söylemi". *Türkiyat Araştırmaları Dergisi*, (22), 311-335, 2007.
- [13] Tokluoğlu C. "Ziya Gökalp ve Türkçülük". *Ankara Üniversitesi SBF Dergisi*, 68(3), 113-139, 2013.
- [14] Bozdoğan S. *Modernizm ve Ulusun İnşası*. İstanbul, Türkiye, Metis Yayınları, 2002.
- [15] Tapan M, Sözen M. *50 Yılın Türk Mimarisi*. İstanbul, Türkiye, İş Bankası Kültür Yayınları, 1973.
- [16] Alsaç Ü. "Türk Mimarlık Düşüncesinin Cumhuriyet Devrindeki Evrimi". *Mimarlık Dergisi*, 121, 12-25, 1973.
- [17] Kızıldere S, Sözen M. "İstanbul'da Birinci Ulusal Mimarlık Dönemi Yapıları'nın Kent Bütünü İçindeki Yerinin Değerlendirilmesi". *İTÜ Dergisi*, 2(1), 87-95, 2005.
- [18] Hasol D. *20. Yüzyıl Türkiye Mimarisi*. İstanbul, Türkiye, Yem Yayın, 2020.
- [19] <http://web2.bilkent.edu.tr/bilkentpost/2017/03/31/buram-buram-bir-tarih-kokusu-ankara-palasi/> (28 Mart 2022).
- [20] Aslanoğlu İ. "Evaluation of Architectural Developments in Turkey Within the Socio-Economic and Cultural Framework of the 1923-38 Period". *O.D.T.Ü. Mimarlık Fakültesi Dergisi*, 7(2), 15-41, 1986.
- [21] <https://libdigitalcollections.ku.edu.tr/digital/collection/FKA/id/2052/> (28 Mart 2022).
- [22] Tekeli, İ. *Türkiye İçin Siyaset ve Demokrasi Yazıları*. İstanbul, Türkiye, Tarih Vakfı Yurt Yayınları, 2011.
- [23] https://upload.wikimedia.org/wikipedia/commons/e/e5/Turkey._Ankara._Palace_of_Attaturk_%28i.e.%2C_Ataturk%29_LOC_matpc.16728_%28cropped%29.jpg (5 Nisan 2021).
- [24] <https://www.sanattanyansimalar.com/erken-cumhuriyet-doneminin-medar-i-iftihari/5086/> (29 Mart 2022).
- [25] Kasaba R. *Türkiye Tarihi 1839-2010*. İstanbul, Türkiye, Kitap Yayınevi, 2011.

- [26] Sağlam H. *Politika ve Mimarlık İlişkisi: Cumhuriyet Dönemi Turizm Konaklamaları Üzerine Bir Okuma (1923-1993)*. Ankara, Türkiye, Nobel Akademik Yayıncılık, 2020.
- [27] Sağsöz A, Midilli Sarı R., Elmalı Şen D, Al S. “1938-1960 Yılları Arası Cumhuriyet Dönemi Türk Mimarlığı”. *Turkish Studies*, 9(10), 941-955, 2014.
- [28] <https://www.facebook.com/Istanbul-%C3%9Cniversitesi-Edebiyat-Fak%C3%BCltesi-448681315311597/> (29.03.2022).
- [29] Bilge NAC. “Anıtkabir Yarışması Bağlamında Paul Bonatz'a Dair Bir İnceleme”. *Art-Sanat*, 9, 293-310, 2018.
- [30] <http://eskiturkiye.com/ankara/anitkabir-1953> (19 Nisan 2021).
- [31] Pamuk Ş. *20. Yüzyıl Türkiye'sinde İktisadi Değişim: Bardağın Yarıdan Fazlası Dolu Mu?*. Editör: Reşat Kasaba. Türkiye Tarihi (1839-2010), 275-314, İstanbul, Türkiye, Kitap Yayınevi, 2019.
- [32] Ahmad F. *Cumhuriyet Türkiye'sinde Siyaset ve Siyasi Partiler*. Editör: Reşat Kasaba. Türkiye Tarihi (1839-2010), 229-274, İstanbul, Türkiye, Kitap Yayınevi, 2019.
- [33] Tekeli İ. *Akılcı Planlamadan, Bir Demokrasi Projesi Olarak Planlamaya*. İstanbul, Türkiye, Tarih Vakfı Yurt Yayınları, 2009.
- [34] Ural S. “Türkiye'nin Sosyal Ekonomisi ve Mimarlık 1923-1960”. *Mimarlık Dergisi*, 123, 5-53, 1974.
- [35] Özorhon İF. Mimarlıkta Özgünlük Arayışları: 1950-60 Arası Türkiye Modernliği. Doktora Tezi, İstanbul Teknik Üniversitesi, İstanbul, Türkiye, 2008.
- [36] Tanyeli U. “1950'lerden 1960'lara Muhafazakarlık-Değişim İkileminde Türkiye ve Baysal-Birsel Ortaklığı”. Editörler: Cengizkan NM. & Cengizkan A. *Haluk Baysal-Melih Birsel Rasyonalizmi*, 31-42. İstanbul, Türkiye, TMMOB Mimarlar Odası Yayınları, 2017.
- [37] Eldem SH. “Elli Yıllık Cumhuriyet Mimarlığı”. *Mimarlık Dergisi*, 121, 5-11, 1973.
- [38] Tapan M. *International Style: Liberalism In Architecture*. Editörler: Holod R, Evin A., Özkan S. *Modern Turkish Architecture*, 111-122, Ankara, Türkiye, TMMOB Mimarlar Odası Yayınları, 2005.
- [39] <http://www.eskiistanbul.net/tag/hilton/> (28 Mart 2022).
- [40] <http://zaferakay.blogspot.com/2014/09/enver-tokayn-tasarmlarında-guneye.html> (28 Nisan 2021).
- [41] Dağdemir Ö, Küçükkalay A. “Türkiye'de 1960-1980 Müdahale Dönemi Ekonomileri: İktisat Politikaları ve Makro Ekonomik Göstergeler Açısından Bir Karşılaştırma”. *Dumlupınar Üniversitesi Sosyal Bilimler Dergisi*, 3, 121-138, 1999.
- [42] Yücel A. *Pluralism Takes Command: The Turkish Architectural Scene Today*. Editörler: Holod R, Evin A, Özkan S. *Modern Turkish Architecture*, 125-156, Ankara, Türkiye, TMMOB Mimarlar Odası Yayınları, 2005.
- [43] Vanlı Ş. *Mimariden Konuşmak Bilinmek İstenmeyen 20. Yüzyıl Türk Mimarlığı Eleştirel Bakış*. Ankara, Türkiye, Şevki Vanlı Mimarlık Vakfı Yayınları, 2006.
- [44] <https://v3.arkitera.com/diyalog.php?action=displaySession&ID=59&year=2003&aID=532> (6 Mayıs 2021).
- [45] <https://www.arkitektuel.com/odtu-mimarlik-fakultesi/> (7 Mayıs 2021).
- [46] <https://libdigitalcollections.ku.edu.tr/digital/collection/FKA/id/2252/> (29 Mart 2022).
- [47] <https://www.ttk.gov.tr/belgelerle-tarih/fotograflarla-ttk/> (29 Mart 2022).
- [48] Sey Y. *To House The New Citizens: Housing Policies And Mass Housing*. Editörler: Holod R, Evin A & Özkan S. *Modern Turkish Architecture*, 159-183, Ankara, Türkiye, TMMOB Mimarlar Odası Yayınları, 2005.
- [49] Güler BA. *Yeni Sağlık ve Devletin Değişimi*. Ankara, Türkiye, İmge Kitabevi, 2016.
- [50] White JB. *Çağdaş Türkiye'de İslam ve Siyaset*. Editör: Kasaba R. Türkiye Tarihi (1839-2010), 379-413, İstanbul, Türkiye, Kitap Yayınevi, 2019.
- [51] Çımrın FK. “Küreselleşme, Neo-Liberalizm ve Refah Devleti Üzerine”. *Muğla Üniversitesi Sosyal Bilimler Dergisi*, (23), 195-204, 2009.
- [52] Sever M. “1980 Sonrası Türkiye'de Kültürel ve Toplumsal Değişim”. *Uluslararası Halkbilimi Araştırmaları Dergisi*, 2(3), 2-10, 2019.
- [53] Yıldırım M. “Türkiye'de Kentleşme Sorunlarının Zihni Arka Planı ve Din”. *A.İ.B.Ü. İlahiyat Fakültesi Dergisi*, 4(7), 51-75, 2016.
- [54] Korkmaz T. *The 1980s And 1990s: "Living On Display"*. Editör: Korkmaz T. *Architecture In Turkey Around 2000 Issues In Discourse And Practice*, 1-8, Ankara, Türkiye, TMMOB Mimarlar Odası Yayınları, 2005.
- [55] Karasözen R, Özer F. “Çağdaş İstanbul Mimarlığı'nda Post-Modernizm'in Rasyonel Temeli”. *İTÜ Dergisi*, 5(2), 107-114, 2006.
- [56] <http://mimdap.org/2007/02/arolat-mimarlyk/> (9 Kasım 2021).
- [57] <http://hsmimarlik.com/isler/atk-lojmanlari/> (21 Mayıs 2021).
- [58] Kural A. *An Alternative Proposal For Rapid Urbanization In Istanbul: Green And Adapting-Formless City*. Editör: Korkmaz T. *Architecture In Turkey Around 2000 Issues In Discourse And Practice*, 11-32, Ankara, Türkiye, TMMOB Mimarlar Odası Yayınları, 2005.
- [59] Bilgin İ. *Change, Governance And The Architectural Milieu In Istanbul*. Editör: Korkmaz T. *Architecture In Turkey Around 2000 Issues In Discourse And Practice*, 165-173, Ankara, Türkiye, TMMOB Mimarlar Odası Yayınları, 2005.